

---

**رؤية جمالية معاصرة للمفروشات الفندقية بالاعتباس من الطبيعة البحرية  
كعامل جذب للسياحة**

**إعداد**

**د/ نورا حسن العدوى**  
أستاذ مساعد النسيج والملابس  
جامعة المنصورة

**د/ وفاء محمد سماحة**  
أستاذ مساعد النسيج والملابس - جامعة الملك خالد  
أستاذ مساعد النسيج والملابس - جامعة المنصورة

مجلة بحوث التربية النوعية - جامعة المنصورة  
عدد (٥٢) - أكتوبر ٢٠١٨

---



## رؤية جمالية معاصرة للمفروشات الفندقية بالاقتباس من الطبيعة البحرية كعامل جذب للسياحة

إعداد

د/نورا حسن العدوي\*\*

د/وفاء محمد محمد سماحة\*

### الملخص

انطلاقاً من أهمية دور السياحة في المستقبل الدولي وباعتبارها عنصر مؤثر من عناصر التنمية الاقتصادية ، فإن الأمر يقتضى أن يؤخذ في الاعتبار المعالجات الجمالية والتقنية للمنتج السياحي في إطار مناسب مع الاهتمام باختيار أنسب التصميمات والتقنيات كمنتجات وخدمات سياحية يكون من شأنها تنشيط السياحة وكعامل جذب لها .

وتتمتع جمهورية مصر العربية بمناخ وطبيعة بحرية له طابع مميز يمكن استثماره بصورة فعالة في التنمية السياحية وبالتالي زيادة الموارد الاقتصادية ، ومن هذا المنطلق يجب الاهتمام بالخدمات السياحية وخاصة الاختيار الأمثل للمفروشات الفندقية لما لها من دور مؤثر في جودة الخدمات المقدمة وكذلك من أهمية وظيفية وجمالية.

ومن هنا هدف البحث إلى توضيح دور الاقتباس من الطبيعة البحرية في تصميم واستحداث تصميمات معاصرة للمفروشات الفندقية والوصول لقيم جمالية جديدة لها تتميز بالابتكار والأصالة.

وقد تم إعداد عدد (١٠) تصميمات بالاقتباس من الطبيعة البحرية واستلهام أفكار تصميمية تتميز بالحداثة والمعاصرة للمفروشات الفندقية لتنشيط السياحة باستخدام برنامج Photoshop cs6 وروعي فيها الأسس العلمية للتصميم ، وتم إعداد استمارة تحكيم لهذه التصميمات للسادة المتخصصين في كليات (التربية النوعية - السياحة والفنادق بجامعة المنصورة ) تناولت ( جانب التصميم - الجانب الجمالي) لكل تصميم مقترح ، وإعداد استمارة تحكيم لعينة عشوائية من القائمين على الإشراف الفندقي بمصر وتم عرضهم لإبداء الرأي بالتصميمات المقترحة ، وتم استخدام أسلوب التحليل الإحصائي المناسب لمناقشة الفروض ، ولقد توصلت النتائج إلى أن التصميمات المنفذة بالاقتباس من الطبيعة البحرية واستلهام أفكار تصميمية للمفروشات الفندقية لتنشيط السياحة حققت درجة قبول ونجاح في ضوء متوسطات تقييم المتخصصين لكل من جانب

\* أستاذ مساعد النسيج والملابس - جامعة الملك خالد

أستاذ مساعد النسيج والملابس - جامعة المنصورة

\*\* أستاذ مساعد النسيج والملابس - جامعة المنصورة

التصميم والجانب الجمالي ، وجود علاقة ذات دلالة إحصائية بين الجانب الجمالي وجانب التصميم بالتصميمات المقترحة ، وأنه يوجد فرق دال إحصائياً عند مستوى دلالة ٠,٠٥ بين متوسطات التصميمات المنفذة من الطبيعة البحرية في إثراء المفروشات الفندقية في ضوء تقييمات المحكمين ، وأن التصميمات المنفذة حققت درجة قبول ونجاح في ضوء متوسطات تقييم عينة عشوائية من القائمين على الإشراف الفندقية بمصر.

### المقدمة:

تعتبر السياحة ركيزة أساسية من ركائز النشاط الاقتصادي في مصر باعتبارها صناعة كبرى ونشاط استثماري نظراً لما تتمتع به مصر من مقومات جذب عديدة ، لذا فإن للسياحة أولوية في خطط التنمية بالدولة ، فلم تعد السياحة قاصرة على السياحة الثقافية التي تركز على مشاهدة الآثار فقط بل تعدتها إلى أنماط سياحية جديدة ومتنوعة في المناطق الساحلية في حدودها المختلفة<sup>(١٣)</sup>

وتعتبر القيمة الحقيقية للمفروشات ترجع في المقام الأول إلى عامل التصميم بمفرداته المختلفة من شكل وخامات ، وعن طريق رفع قيمة التصميم تزيد قيمة المفروشات المنتجة ، ومن الناحية الإنتاجية الصناعية ، فإن التصميم هو أولى الخطوات في التنفيذ ، إذ يقع عليه العبء الأكبر لنجاح السلعة وترويجها ويحدد درجة إقبال السائحين عليها ، وهو يقوم على أسس علمية وفنية لنجاح السلع جمالياً ونفعياً لتحقيق أكبر عائد مادي واقتصادي .<sup>(١٤)</sup>

وتخضع أقمشة المفروشات في اختيارها لعوامل متعددة منها النفسية والاجتماعية والاقتصادية والجمالية والصحية ، والمهم عند الاختيار أن تتناسق نوعية المفروشات لكل غرفة وأن تكون مرتبطة بألوان وأحجام الأثاث بحيث لا يحدث تنافر مع مراعاة اختيار النسيج الملائم .<sup>(١٥)</sup> وكثيراً ما يستخدم المصمم الإيحاء في تكوين العمل ، ومصادر الإيحاء لا تعد ولا تحصى منها المعارض والفن المعماري والملابس التاريخية والأشكال الطبيعية كلها تمد المصمم بأفكار جديدة لا حصر لها .<sup>(١٦)</sup>

ويعد عالم البحار من الرموز الطبيعية التي لفتت أنظار المصممين لمامتاز به من غموض وعمق فاستخدموا الكائنات البحرية مثل القواقع والأسماك وغيرها لإثراء العمل الفني.<sup>(١٧)</sup>

حيث هدفت دراسة ( نوره بنت صديق بن إبراهيم مكرش ، ٢٠١٠ ) إلى دراسة الطبيعة البحرية بالملكة العربية السعودية ومكوناتها للتعرف على خصائصها الفنية والجمالية وابتكار تصميمات لأزياء نسائية محلية مستوحاة من الطبيعة البحرية واستخدام الحاسب الآلي في إبراز التقنيات والأساليب المختلفة المستخدمة في التصميمات المتكررة ، كذلك هدف بحث (أيمان حامد محمود وايناس حمدي عبد المقصود ، ٢٠١٨ ) إلى دراسة المفروشات الفندقية ( أنواعها - خصائصها - جمالياتها ) ودراسة أهمية السياحة كمصدر للدخل القومي وعوامل ترويجها ، بينما هدف بحث (شيماء محمود عبد الغنى محمد ، ٢٠١٧ ) إلى توظيف عناصر الأزياء الشعبوية

البورسعى دىة في تصميم مفروشات مما يضمن نقل هذا التراث للأجيال القادمة ، وتوصل بحث (راوية على عبد الباقي ، ٢٠١٦) إلى ابتكار تصميمات مستوحاة من الوحدات التراثية تستخدم كأقمشة مفروشات منفذة بأسلوب تريكو اللحمة.

### مشكلة البحث:

#### يمكن صياغة المشكلة البحثية في التساؤل الرئيسي التالي:

ما الرؤى الجمالية للمفروشات الفندقية بالاقتراب من الطبيعة البحرية كعامل جذب للسياحة

#### ويتفرع من هذا التساؤل الرئيسي التساؤلات الفرعية التالية :

١. ما إمكانية الاقتراب من الطبيعة البحرية في تصميم وتنفيذ بعض المفروشات الفندقية؟
٢. ما مدى ملائمة توظيف جماليات الطبيعة البحرية في تصميم بعض المفروشات الفندقية؟
٣. ما مدى الاستفادة من هذه المفروشات في تنمية السياحة المصرية؟

### أهداف البحث:

١. توظيف بعض النماذج من الطبيعة البحرية في تصميم بعض المفروشات الفندقية.
٢. الوصول لقيم جمالية جديدة للمفروشات تتميز بالابتكار والأصالة.
٣. استحداث تصميمات معاصرة للمفروشات تعتبر عامل جذب وتنشيط للسياحة

### أهمية البحث:

١. التعرف على جماليات الطبيعة البحرية .
٢. إبراز دور الاستلهام من الطبيعة البحرية في تنمية وتنشيط السياحة .
٣. فتح مجال جديد للتنوع في التصميمات الزخرفية للمفروشات تحمل طابع تراثي أصيل .

### فروض البحث:

١. تحقق التصميمات المنفذة بالاقتراب من الطبيعة البحرية واستلهام أفكار تصميمية للمفروشات الفندقية لتنشيط السياحة درجة قبول ونجاح في ضوء متوسطات تقييم المتخصصين لجانب التصميم .
٢. تحقق التصميمات المنفذة بالاقتراب من الطبيعة البحرية واستلهام أفكار تصميمية للمفروشات الفندقية لتنشيط السياحة درجة قبول ونجاح في ضوء متوسطات تقييم المتخصصين للجانب الجمالي .
٣. توجد علاقة ذات دلالة إحصائية بين الجانب الجمالي وجانب التصميم بالتصميمات المقترحة من الطبيعة البحرية في إثراء المفروشات الفندقية .
٤. يوجد فرق دال إحصائي عند مستوى دلالة ٠,٠٥ بين متوسطات التصميمات المنفذة من الطبيعة البحرية في إثراء المفروشات الفندقية في ضوء تقييمات المحكمين .

٥. تحقق التصميمات المنفذة من الطبيعة البحرية في إثراء المفروشات الفندقية درجة قبول ونجاح في ضوء متوسطات التقييم لعينة عشوائية من القائمين على الإشراف الفندقى بمصر.

### حدود البحث :

- الحدود الزمنية : ٢٠١٨/٦/١ : ٢٠١٨/٨/٢٠م
- الحدود المكانية : اختيار بعض الفنادق السياحية بمصر ( بمحافظتى بورسعيد والإسكندرية )
- الحدود البشرية : عينة عشوائية من القائمين على الإشراف الفندقى بمصر.

### منهج البحث:

اتبع البحث كلاً من المنهج الوصفي التحليلى والمنهج التجريبي .

### أدوات البحث :

١. تم تصميم عدد (١٠) من تصميمات المفروشات الفندقية والإفادة من إمكانيات الحاسب الآلى (Photoshop cs6) في إخراج التصميمات المقترحة.
٢. تم إعداد استبيان مقدم إلى السادة المتخصصين (١١) من أعضاء هيئة التدريس بجامعة المنصورة ( كلية التربية النوعية- السياحة والفنادق).
٣. تم إعداد استبيان مقدم إلى عينة عشوائية (٤٥) من القائمين على الإشراف الفندقى بمصر.
٤. الزيارات الميدانية للفنادق السياحية.
٥. المقابلة الشخصية مع بعض المسئولين عن السياحة.

### مصطلحات البحث:

- **التصميم:** هو الخطة أو النظام الذي ينظم أو ينسق عناصر العمل الفني المكون له ، حيث تُصمم وحدة تعبير في صميم الإدراك الحسى المباشر من خلال توافر العلاقات التنظيمية بين مختلف العناصر المركبة للعمل الفنى.<sup>(٣)</sup>
- وهو العمل الذي يحقق غرضه ويتكون من التعبير المبتكر لفكرة ما<sup>(٤)</sup> ، ويقصد به أيضاً الابتكار والإبداع التشكيلي لإنتاج أعمال جميلة ممتعة ولها منفعة.<sup>(١٢)</sup>
- **المفروشات :** مصطلح يشمل جميع أنواع الأقمشة المستخدمة في كساء المقاعد والجدران وعمل الستائر مثل أقمشة الدامسك والزردخان والجاكارد ، والمفروشات هي أيضا مواد مستخدمة للوسائد وتغطية الأثاث وتشمل كل متعلقات القائم بعمل المفروشات فهي تضم القماش والحشو والمواد الأخرى.<sup>(١١)</sup>
- **الطبيعة:** هي كل ما هو من غير صنع الإنسان كالغابات و الصحارى و الجبال والمظاهر البيئية المختلفة بما فيها من عناصر كالأشجار والحيوانات والطيور والكائنات البحرية والصخور والشعاب المرجانية ومختلف الكائنات التي تعيش في البيئات المختلفة.<sup>(١)</sup>

- البحر : خلاف البر والماء الكثير أو الملح فقط وجمعه أبحر وبحار وقيل سمي بحراً لعمقه واتساعه.<sup>(٥)</sup>
- التنشيط السياحي : السياحة هي التنقل من بلد إلى آخر طلباً للتنزه والترفيه أو الاستطلاع والكشف.<sup>(٤)</sup> ويُعرف البحث الحالي التنشيط السياحي بأنه إيجاد العديد من الأساليب والأفكار الابتكارية لتصميمات المفروشات الفندقية وإثراءها وزخرفتها بجماليات من الطبيعة البحرية لتزيد من الإقبال السياحي والمحلي والعالمي.
- السياحة: يقصد بالسياحة في اللغة هي التنقل من بلد إلى آخر طلباً للتنزه أو الاستطلاع أو الكشف، فهي مجموعة من الظواهر والعلاقات الناجمة عن السفر والبقاء بعيداً عن الوطن الأصلي بقاء غير دائم وغير مرتبط بأي نشاط للكسب.<sup>(١١)</sup>




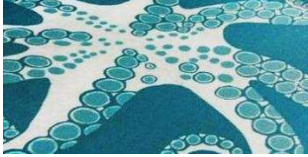


### إجراءات البحث:

١. تم البحث في دراسة الوضع السياحي بمصر من حيث الخدمات الفندقية وعلاقتها بمجال الملابس والنسيج والاطلاع على الأبحاث المتعلقة في هذا المجال .
٢. تم إعداد عدد (١٠) تصميمات بالاقتراب من الطبيعة البحرية واستلهام أفكار تصميمية تتميز بالحدثة والمعاصرة للمفروشات الفندقية لتنشيط السياحة باستخدام برنامج Photoshop CS6 .
٣. تم إعداد استمارة تحكيم لهذه التصميمات للسادة المتخصصين في كليات ( التربية النوعية - السياحة والفنادق بجامعة المنصورة ) ( ١٠ محكم) ملحق (١) تناولت ( جانب التصميم - الجانب الجمالي) لكل تصميم مقترح وتحكيمها وتعديل البنود وفقاً لآراء السادة المحكمين المتخصصين- ملحق (٣) ، وتم عرضها لإبداء الرأي للتصميمات المقترحة .
٤. تم إعداد استمارة تحكيم لعينة عشوائية (٤٥) من القائمين على الإشراف الفندقية بمصر (بمحافظة بورسعيد والإسكندرية) ، وتناولت درجة قبول التصميمات المقترحة في جذب السياحة - ملحق (٢) ، وتم عرضها لإبداء الرأي بالتصميمات المقترحة .
٥. تم استخدام أسلوب التحليل الإحصائي المناسب لمناقشة الفروض والنتائج .

- وفيما يلي عرض للتصميمات المنفذة :

التصميم المقترح	الوحدة / الوصف	التصميم
	 <p>تم التوظيف على ستارة حمام</p>	١
	 <p>تم التوظيف على الستارة والتابلية والسرير والوسائد</p>	٢
	 <p>تم التوظيف على مفرش السرير والوسائد</p>	٣



		٤
		٥
		٦

	 <p>تم التوظيف على المعلقات</p>	<p>٧</p>
	 <p>تم التوظيف على الستارة</p>	<p>٨</p>
	 <p>تم التوظيف على الستارة</p>	<p>٩</p>



١٠

### مناقشة النتائج :

- استبيان حول رأي بعض خبراء التخصص في بطاقة تقييم التصميمات المنفذة بالاقتباس من الطبيعة البحرية واستلهاهم أفكار تصميمية تتميز بالحدائة والمعاصرة للمفروشات الفندقية لتنشيط السياحة .

#### أولاً: اختبار صدق محتوى الاستبيان :

للتحقق من صدق محتوى الاستبيان تم عرضه في صورته الأولية علي عدد من المحكمين من الأساتذة في التخصص وبلغ عددهم ١١ محكم . ( ملحق (٣))  
وتم حساب نسبة الاتفاق لدى المحكمين علي كل عبارة من عبارات الاستبيان، وتم استبعاد العبارات التي تقل نسبة اتفاق المحكمين عليها عن ٩٠٪، وبذلك يكون الاستبيان قد خضع لصدق المحتوى في تحديد أفضل التصميمات المنفذة بالاقتباس من الطبيعة البحرية واستلهاهم أفكار تصميمية للمفروشات الفندقية لتنشيط السياحة .

#### ثانياً: اختبار ثبات الاستبيان :

لحساب ثبات الاستبيان تم التطبيق على عينة قوامها ٣ تصميمات تتوافر فيها نفس شروط تصميمات البحث وبعد التطبيق تم حساب الثبات بطريقة التجزئة النصفية Split-Half وذلك عن طريق تقسيم كل محور من محاور الاستبيان إلى نصفين، عبارات فردية، عبارات زوجية وقد تم هذا التقسيم بالنسبة لكل محور من محاور الاستبيان وكذلك بالنسبة للمحور ككل، واستخدمت الباحثة معادلة Spearman-Brown لحساب الارتباط بين نصفي كل محور من محاور الاستبيان .

جدول (١) معامل ارتباط التجزئة النصفية لمحاور الاستبيان ككل ومحاوره الفرعية

المحور	معامل ارتباط سبيرمان - براون
الأول: جانب التصميم	٠,٩٢
الثاني: الجانب الجمالي	٠,٩٣
المحاور ككل	٠,٩٢٥

يتضح من الجدول السابق أن معامل ارتباط التجزئة النصفية للاستبيان لسبيرمان - براون معاملات مقبولة نسبياً وتأسيساً على ما سبق أصبح الاستبيان في صورته النهائية يتكون من ١٢ عبارة مقسمة إلي محاورين.

- استبيان حول رأى عينة عشوائية من القائمين على الإشراف الفندقية بمصر (بالاعتباس من الطبيعة البحرية واستلهاهم أفكار تصميمية للمفروشات الفندقية لتنشيط السياحة) .

#### أولاً: اختبار صدق محتوى الاستمارة:

للتحقق من صدق محتوى الاستمارة تم عرضها في صورتها الأولية علي مجموعة من المحكمين من أساتذة في التخصص بكليات التربية النوعية وكلية السياحة والفنادق (جامعة المنصورة) ، وبلغ عددهم ١١ محكم ، وذلك للحكم علي مدي مناسبة كل عبارة للمحور الخاص بها وكذلك صياغة العبارات وتحديد وإضافة أي عبارات مقترحة .

وتم حساب نسبة الاتفاق لدي المحكمين علي كل عبارة من عبارات الاستبيان ، وتم استبعاد العبارات التي تقل نسبة اتفاق المحكمين عليها عن ٩٠٪ وتم إضافة العبارات الجديدة كما هو موضح، وبذلك تكون الاستمارة قد خضعت لصدق المحتوى في تحديد أفضل التصميمات المنفذة بالاعتباس من الطبيعة البحرية واستلهاهم أفكار تصميمية للمفروشات الفندقية لتنشيط السياحة .

#### ثانياً: اختبار ثبات الاستمارة :

لحساب ثبات الاستمارة تم التطبيق علي عينة قوامها ٣ تصميمات تتوافر فيها نفس شروط تصميمات البحث وبعد التطبيق تم حساب الثبات بطريقة التجزئة النصفية Split-Half وذلك عن طريق تقسيم العبارات إلى نصفين : عبارات فردية، عبارات زوجية وقد تم هذا التقسيم بالنسبة للعبارات ككل لحساب الارتباط بين نصفي بنود الاستمارة ، واستخدمت الباحثة معادلة Spearman-Brown لحساب الارتباط بين عبارات الاستمارة وبلغت قيمته (٠,٩٤٢) وهي قيمة مقبولة نسبياً وتأسيساً على ما سبق أصبحت الاستمارة في صورتها النهائية تتكون من ١٢ عبارة.

## مناقشة النتائج

### الفرض الأول:

تحقق التصميمات المنفذة بالاقتراس من الطبيعة البحرية واستلهاهم أفكار تصميمية للمفروشات الفندقية لتنشيط السياحة درجة قبول ونجاح في ضوء متوسطات تقييم المتخصصين لجانب التصميم .

### جدول (٢) متوسطات تقييمات المتخصصين لجانب التصميم للمعالجات التصميمية

بالاقتراس من الطبيعة البحرية واستلهاهم أفكار تصميمية للمفروشات الفندقية لتنشيط السياحة .

التصميم	(١)	(٢)	(٣)	(٤)	(٥)	(٦)	(٧)	(٨)	(٩)	(١٠)
تحقق عناصر التصميم في ( الشكل - الخط - اللون - المساحة )	2.8	2.7	2.6	2.4	2.9	3	2.9	3	2.6	2.6
الاستلهاهم من الطبيعة البحرية والتأكيد على الحدائثة في التصميم	2.8	2.5	2.4	2.7	2.4	2.9	2.5	2.9	2.7	2.6
تحقق الحدائثة المعاصرة من خلال التوظيف المفروشات الفندقية	2.7	2.7	2.2	2.6	2.9	2.9	2.5	2.9	2.8	2.8
تحقق النسبة والتناسب بين مساحة التصميم الزخرفي والمساحة الموزعة له	2.3	2.4	2.6	2.6	2.9	3	2.7	2.8	2.5	2.9
تحقق التوازن بين الوحدة الزخرفية والتصميم	2.9	2.5	2.4	2.8	2.5	2.7	2.6	2.9	3	2.6
تكامل المظهر العام للتصميم المقترح المنفذة	2.2	2.6	2.4	2.6	2.6	2.6	2.5	3	2.5	3
متوسطات تقييمات المحكمين (ككل)	15.7	15.4	14.6	15.7	16.2	17.1	15.7	17.5	16.1	16.5
تقييم الجودة	87.2	85.5	81.1	87.2	90.0	95.0	87.2	97.2	89.4	91.6
الترتيب	6	9	10	7	4	2	8	1	5	3

يتضح من جدول (٢) إلي أن التصميمات المقترحة بالاقتراس من الطبيعة البحرية واستلهاهم أفكار تصميمية للمفروشات الفندقية لتنشيط السياحة حققت درجة قبول ونجاح في ضوء متوسطات تقييم المتخصصين للمحور الأول من محاور التقييم (جانب التصميم) ، حيث تراوح تقييم الجودة ما بين (٨١,١ %) وذلك بالنسبة للتصميم (٣)، ودرجة تقييم (٩٧,٢ %) وذلك بالنسبة للتصميم (٨) ، مما يدل على أن جميع التصميمات المنفذة قد روعي فيها جوانب التقييم أثناء التصميم ، وتحقق عناصر التصميم في (الشكل - الخط - اللون - المساحة ) ، الاستلهاهم من الطبيعة البحرية والتأكيد على الحدائثة في التصميم، تحقق الحدائثة المعاصرة من خلال التوظيف على المفروشات الفندقية، تحقق النسبة والتناسب بين مساحة التصميم الزخرفي والمساحة الموزعة له، تحقق التوازن بين الوحدة الزخرفية والتصميم ، تكامل المظهر العام للتصميم المقترح المنفذة.

الفرض الثاني:

تحقق التصميمات المنفذة بالاعتباس من الطبيعة البحرية واستلهام أفكار تصميمية للمفروشات الفندقية لتنشيط السياحة درجة قبول ونجاح في ضوء متوسطات تقييم المتخصصين للجانب الجمالي.

جدول (٣) متوسطات تقييمات المتخصصين للجانب الجمالي للمعالجات التصميمية

بالاعتباس من الطبيعة البحرية واستلهام أفكار تصميمية للمفروشات الفندقية لتنشيط السياحة .

التصميم	(١)	(٢)	(٣)	(٤)	(٥)	(٦)	(٧)	(٨)	(٩)	(١٠)
تحقيق مستوى التجديد والابتكار بالاختيار من الطبيعة البحرية	2.3	2.4	2.8	2.8	2.8	2.9	2.6	3	2.5	2.7
توزيع التصميم من الطبيعة البحرية في المفروشات الفندقية	2.4	2.4	2.5	2.9	2.9	2.9	2.7	2.9	2.6	2.2
توافق ألوان التصميم من الطبيعة البحرية والمفروشات الفندقية	2.6	2.4	2.8	2.9	2.5	2.9	2.5	3	2.7	2.9
تحقق جانب التميز والتنوع في المفروشات الفندقية	2.8	2.6	2.4	2.8	2.9	2.9	2.7	2.9	2.7	2.7
ملائمة التصميم المقترح مع تطورات الموضة والذوق العام	2.4	2.3	2.6	2.9	2.9	2.8	2.6	3	2.6	2.7
احتواء التصميم على قيم فنية مبتكرة.	2.5	2.4	2.4	2.8	2.6	2.9	2.7	2.9	2.6	2.6
متوسطات تقييمات المحكمين (ككل)	15	14.5	15.5	17.1	16.6	17.3	15.8	17.7	15.7	15.8
تقييم الجودة	83.3	80.5	86.1	95.0	92.2	96.1	87.7	98.3	87.2	87.7
الترتيب	9	10	8	3	4	2	5	1	7	6

يتضح من جدول (٣) إلى أن التصميمات المقترحة بالاعتباس من الطبيعة البحرية واستلهام أفكار تصميمية للمفروشات الفندقية لتنشيط السياحة حققت درجة قبول ونجاح في ضوء متوسطات تقييم المتخصصين للمحور الثاني من محاور التقييم (الجانب الجمالي)، حيث تراوح تقييم الجودة ما بين (٨٠.٥%) وذلك بالنسبة للتصميم (٢) ، ودرجة تقييم (٩٨.٣%) وذلك بالنسبة للتصميم (٨)، مما يدل على أن التصميمات المنفذة قد روعي فيها أثناء التنفيذ تحقيق مستوى التجديد والابتكار بالاختيار من الطبيعة البحرية، توافق ألوان التصميم من الطبيعة البحرية والمفروشات الفندقية ، تحقق جانب التميز والتنوع في المفروشات الفندقية ، ملائمة التصميم المقترح مع تطورات الموضة والذوق العام، احتواء التصميم على قيم فنية مبتكرة .

### الفرض الثالث:

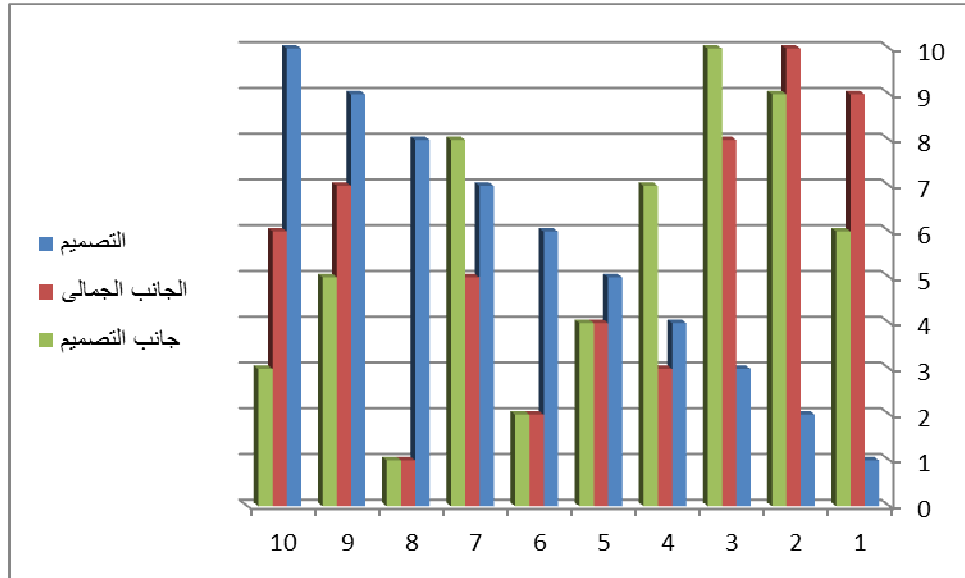
توجد علاقة ذات دلالة إحصائية بين الجانب الجمالي وجانب التصميم بالتصميمات المقترحة من الطبيعة البحرية في إثراء المفروشات الفندقية

جدول (٤) حساب معامل ارتباط الرتب لسبيرمان بين تقييمات المحكمين للتصميمات المنفذة

من جانب التصميم والجانب الجمالي من جماليات الطبيعة البحرية في إثراء المفروشات الفندقية .

الجانب الجمالي	جانب التصميم	
*٠,٥٤	١	جانب التصميم
١	*٠,٥٤	الجانب الجمالي

وتشير نتائج الجدول السابق إلي أن قيمة معامل ارتباط الرتب لسبيرمان ( $r = 0.54$ ) وهي دالة إحصائياً عند مستوى دلالة ٠,٠٥ وهي علاقة طردية أي أن هناك توافق بين تقييمات المحكمين للتصميمات المنفذة من جانب التصميم والجانب الجمالي من جماليات الطبيعة البحرية في إثراء المفروشات الفندقية .



شكل (١) يوضح العلاقة بين جانب التصميم والجانب الجمالي في تقييمات المحكمين

### الفرض الرابع :

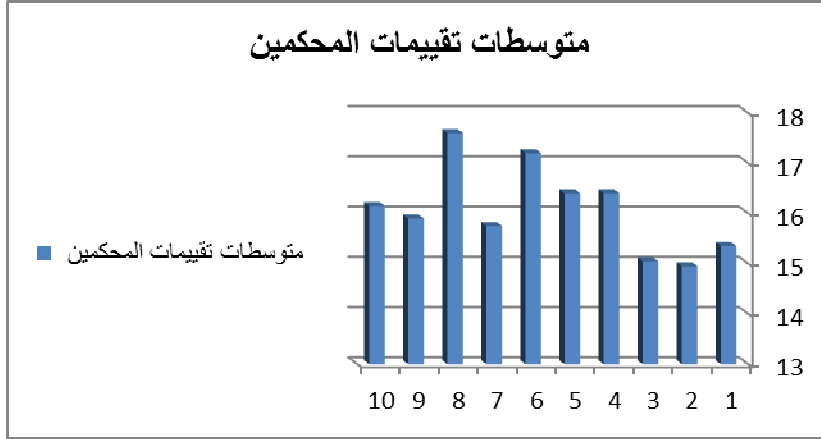
يوجد فرق دال إحصائياً عند مستوى دلالة ٠,٠٥ بين متوسطات التصميمات المنفذة من الطبيعة البحرية في إثراء المفروشات الفندقية في ضوء تقييمات المحكمين .

جدول (٥) نتائج تحليل التباين الأحادي في اتجاه One-way ANOVA

لتقييمات المحكمين للتصميمات المنفذة من الطبيعة البحرية في إثراء المفروضات الفندقية

مصدر التباين	مجموع المربعات	درجات الحرية	متوسط المربعات	قيمة "ف"	مستوى الدلالة
التباين بين المجموعات	21.585	9	1.136	3.490	.004
التباين داخل المجموعات	6.510	20	.326		
التباين الكلي	28.095	29			

يتضح من الجدول السابق وجود فرق دال إحصائيا عند مستوى ٠,٠٥ بين متوسطات تقييمات المحكمين للتصميمات المنفذة حيث جاءت قيمة "ف" ٣,٤٩ وهي دالة إحصائيا.



شكل (٢) متوسطات تقييمات المحكمين للتصميمات المنفذة من الطبيعة البحرية في إثراء المفروضات الفندقية  
الفرض الخامس :

تحقق التصميمات المنفذة من الطبيعة البحرية في إثراء المفروضات الفندقية درجة قبول ونجاح في ضوء متوسطات التقييم لعينة عشوائية من القائمين على الإشراف الفندقي بمصر

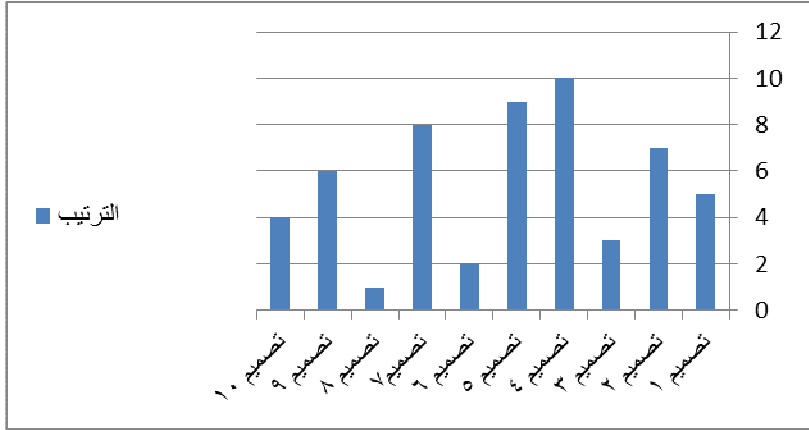


جدول (٦) متوسطات تقييم عينة عشوائية من القائمين على الإشراف الفندقى للمعالجات التصميمية

من الطبيعة البحرية في إثراء المفروشات الفندقية

التصميم	(١)	(٢)	(٣)	(٤)	(٥)	(٦)	(٧)	(٨)	(٩)	(١٠)
المظهر العام لتصميم الطبيعة البحرية يتناسب مع المفروشات الفندقية	2.7	2.6	2.8	2.2	2.2	2.8	2.5	2.9	2.4	2.6
ملائمة التصميم المقترح مع تطورات الموضة والذوق العام.	2.7	2.6	2.9	2.4	2.7	2.9	2.7	2.9	2.6	2.2
احتواء التصميم علي قيم فنية مبتكرة	2.6	2.9	2.8	2.6	2.9	2.9	2.5	3	2.7	2.9
مدى الإقبال على اقتناء التصميمات المقترحة.	2.7	2.6	3	2.8	2.8	2.9	2.7	2.9	2.7	2.7
توزيع الوحدة الزخرفية في التصميم .	2.8	2.8	2.9	2.4	2.5	2.8	2.6	3	2.6	2.7
انسجام ألوان الوحدة الزخرفية وألوان المفروشات.	2.6	2.7	2.8	2.5	2.6	2.9	2.7	2.9	2.6	2.6
مناسبة توزيع التصميم الزخرفي المقترح للمفروشات الفندقية .	2.8	2.7	2.4	2.6	2.9	3	2.9	3	2.6	2.6
مستوى الابتكار والتجديد في التصميم.	2.8	2.5	2.7	2.5	2.4	2.9	2.5	2.9	2.7	2.6
تحقق جانب التميز والتنوع في المفروشات الفندقية.	2.7	2.6	2.7	2.7	2.9	2.5	2.9	2.9	2.8	2.8
توظيف وحدات الطبيعة يزيد الجانب الجمالى لمفروشات الفندقية.	2.3	2.4	2.6	2.4	2.7	3	2.7	2.8	2.5	2.9
جودة التصميم وتكامله.	2.9	2.5	2.8	2.5	2.4	2.7	2.6	2.9	3	2.6
تحقق الجودة في اختيار الطبيعة البحرية وملائمتها والمفروشات الفندقية.	2.2	2.6	2.6	2.6	2.5	2.6	2.5	3	2.5	3
متوسطات تقييمات المحكمين (ككل)	31.8	31.6	32.9	30.2	31.3	34.3	31.4	35.1	31.7	32.2
تقييم الجودة	88.3	87.7	91.9	83.8	86.9	95.2	87.2	97.5	88.0	89.4
الترتيب	٥	٧	٣	١٠	٩	٢	٨	١	٦	٤

يتضح من جدول (٦) إلي أن التصميمات المستحدثة من الطبيعة البحرية في إثراء المفروشات الفندقية حققت درجة قبول ونجاح في ضوء متوسطات تقييم عينة عشوائية من القائمين على الإشراف الفندقى حيث تراوح تقييم الجودة ما بين (٩٧,٥٠٪) وذلك بالنسبة للتصميم (٨) ، ودرجة تقييم (٨٣,٨٩٪) وذلك بالنسبة للتصميم (٤) مما يدل على أن التصميمات المنفذة قد روعي فيها أثناء عملية التصميم كل من المظهر العام لتصميم الطبيعة البحرية يتناسب مع المفروشات الفندقية ، ملائمة التصميم المقترح مع تطورات الموضة والذوق العام، احتواء التصميم علي قيم فنية مبتكرة، مدى الإقبال على اقتناء التصميمات المقترحة، توزيع الوحدة الزخرفية في التصميم.



شكل (٣) متوسطات تقييمات القائمين على الإشراف الفندقى بمصر للتصميمات المنفذة من الطبيعة البحرية في إثراء المفروشات الفندقية

#### الخلاصة :

1. حققت التصميمات المنفذة بالاعتباس من الطبيعة البحرية واستلهام أفكار تصميمية للمفروشات الفندقية لتنشيط السياحة درجة قبول ونجاح في ضوء متوسطات تقييم المتخصصين لكل من جانب التصميم والجانب الجمالي.
2. توجد علاقة ذات دلالة إحصائية بين الجانب الجمالي وجانب التصميم بالتصميمات المقترحة من الطبيعة البحرية في إثراء المفروشات الفندقية.
3. يوجد فرق دال إحصائياً عند مستوى دلالة ٠,٠٥ بين متوسطات التصميمات المنفذة من الطبيعة البحرية في إثراء المفروشات الفندقية في ضوء تقييمات المحكمين.
4. حققت التصميمات المنفذة من الطبيعة البحرية في إثراء المفروشات الفندقية درجة قبول ونجاح في ضوء متوسطات التقييم لعينة عشوائية من القائمين على الإشراف الفندقى بمصر.

#### التوصيات :

1. الاهتمام بتنشيط السياحة كمصدر داعم للتنمية الاقتصادية للدولة .
2. تعتبر الطبيعة البحرية مدخلاً مثيراً وذاخراً للإبداع فى مجال التصميم عموماً وتصميم المفروشات خاصة.
3. أن الدراسة الفنية التحليلية للطبيعة البحرية تعتبر بمثابة مدخلاً ملهماً للتجريب والبحث عن تصميمات متنوعة.
4. أهمية الطبيعة البحرية بكل أشكالها المادية والمعنوية والتي تعد حصيلة ذاخرة للاقتباس منها .
5. إمكانية ابتكار تصميمات للمفروشات الفندقية بأساليب متنوعة وتقنيات مختلفة من حيث اللون والشكل .

٦. ضرورة البحث والتجريب فى الطبيعة عموما والطبيعة البحرية خاصة كمحاولة للتجديد والابتكار فى مجال التصميم .
٧. أهمية الثقافة الفنية فى إثراء الذوق الفني والرؤية الفنية والإبداعية له.
٨. أهمية التصفح فى شبكة المعلومات لمعرفة ما هو جديد فى مجال تنشيط السياحة.
٩. ضرورة الاهتمام بالتنوع فى تقنيات التطبيق فى تصميم المفروشات الفندقية مما يساعد على إثرائها من الناحية الجمالية والوظيفية .

### المراجع والمصادر العلمية:

١. اسماعيل شوقي (٢٠٠١ م) :التصميم عناصره وأسسها فى الفن التشكيلي- الأمل للطباعة والنشر- ط٢ - القاهرة
٢. ايمان حامد محمود - ايناس حمدي عبد المقصود (٢٠١٨): الاستفادة من التأثيرات الجمالية والوظيفية لنسيج السدو لإثراء الجانب السياحي بالمملكة العربية السعودية - مجلة جامعة شقراء - العدد التاسع.
٣. أحمد يسرى معوض(٢٠٠١): قواعد وأسس تصميم الأزياء- عالم الكتب - القاهرة .
٤. المعجم الوجيز(١٩٩٩) : مجمع اللغة العربية- القاهرة .
٥. بطرس البستاني (١٩٧٩ م) : محيط المحيط - مكتبة لبنان - لبنان.
٦. ثريا سيد نصر(٢٠٠٢): التصميم الزخرفي فى الملابس والمفروشات - دار عالم الكتب - القاهرة.
٧. خلود بدر غيث ، معتصم عزمي (٢٠٠٧ م) : مبادئ التصميم الفني- مكتبة المجتمع العربي - عمان
٨. راوية على عبد الباقي (٢٠١٦): تصميمات مبتكرة لأقمشة مفروشات مستوحاة من الوحدات التراثية منفذة بأسلوب تريكو اللحمة الجاكارد- مجلة العمارة والفنون- العدد السادس.
٩. شيماء محمود عبد الغنى محمد (٢٠١٧) : دراسة تحليلية للملابس الشعبية بفرقة بورسعيد للفنون الشعبية وتوظيفها فى تصميم مفروشات ، International Design Journal, Volume 7, Issue 1
١٠. عبد العزيز أحمد جودة ، وفاء عبد الراضي (٢٠٠٦ م) : فن رسم الأزياء و الموضة - آرت هاوس - القاهرة .
١١. عبد المنعم صبري وآخرون (١٩٧٥) : معجم مصطلحات الصناعات النسيجية - جمهورية المانيا الاتحادية - لينج.
١٢. عدلي محمد عبد الهادي (٢٠٠٦ م) : مبادئ التصميم واللون - مكتبة المجتمع العربي - عمان.
١٣. ماهر عبد الخالق السيسى(٢٠٠١) : مبادئ السياحة - مجموعة النيل العربية- القاهرة .
١٤. محمد صبحي عبد الحكيم وآخرون(٢٠٠١) : جغرافية مصر - مكتبة الأنجلو المصرية- ط٢ - القاهرة.

١٥. مدحت محمد حسين أبو هشيمة (٢٠٠٠): الاستفادة من التراث الشعبي في صناعة المفروشات السياحية - رسالة ماجستير - كلية الاقتصاد المنزلي - جامعة حلوان القاهرة.
١٦. نجاة محمد باوزير (١٩٩٨ م) : فن تصميم الأزياء - دار الفكر العربي - القاهرة .
١٧. نوره بنت صديق بن إبراهيم مكرش (٢٠١٠): ابتكار تصميمات لأزياء النساء مستوحاة من الطبيعة البحرية بالمملكة العربية السعودية - رسالة ماجستير - كلية الفنون والتصميم الداخلي - جامعة أم القرى .

## ***An aesthetic and contemporary vision for furnishings hotel inspired from natural marine as a factor attract tourism***

### ***Abstract***

Based on of the importance of the role of tourism in the international future and as an influential element of economic development it is necessary to be taken into account aesthetic and technical treatments of the tourist product in an appropriate framework with interest choosing the most appropriate designs and techniques as tourism products and service which would stimulate tourism and as a magnet for her.

The Arab Republic of Egypt has a quite climate and a maritime nature of a distinctive character that can be effectively invested in tourist development and thus increase economic resources. In this regard, it is necessary to get attention to tourism services, especially the optimal choice of hotel furniture.

Hence, the aim of the research is to clarify the role of quotation from the marine nature in the design and development of contemporary designs for hotel furnishings and access to new aesthetic values characterized by innovation and originality.

10 designations were prepared by quoting from the marine nature and inspired design ideas characterized by the modernity and modernity of the hotel furniture to activate tourism using Photoshop CS6 and taking into consideration, the scientific foundations of the design. An arbitration form for these designs was prepared for the professionals of the faculties of (Specific Education - (Design side - aesthetic aspect) for each proposed design. Also, the preparation of an arbitration form for a random sample of hotel were supervised in Egypt and presented to express opinion on the proposed designs. The appropriate statistical analysis method was used to discuss the hypotheses. The results concluded that the designs carried out by quoting from the marine nature and inspiration of ideas design of hotel furniture to activate tourism achieved a degree of acceptance and success in the light of the average assessment of specialists for each of the design. A statistical analysis were used to discuss the hypotheses. The results achieved that the designs carried out by quoting from the marine nature and inspired design ideas for hotel furniture to activate tourism achieved a quite degree of acceptance

and success in light of the average assessment of specialists for both design and aesthetics. The design aspect of the proposed design. There is a statistically significant difference at the 0.05 level between the average designs of marine nature in the enrichment of hotel furnishings in the light of the assessors' assessments, and success in the light of the averages of the evaluation of a random sample of hotel supervisors in Egypt.