

---

**تقييم الأداء الوظيفي والجمالي للمفروشات (القوط) المطرزة  
بأسلوب التطريز بشرائط الساتان**

إعداد

أ.د. رشا عباس محمد متولى الجوهري  
أستاذ الملابس والنسيج بقسم الاقتصاد المنزلي  
كلية التربية النوعية - جامعه المنصورة

أميرة فتوح عثمان	سمر شاكر العريان	إيمان عبد الناصر عبد الفتاح
سلمى محمد السواحلى	رنا محمود لبيب	عبير طلعت مصطفى
سارة أيمن السعيد	سلمى رضا يوسف	أمينة عماد السباعى
هند رضا منصور	هدير علاء أمين	هبة حسين جابر
ريم رضا أبو الوفا	إسراء احمد متولى	مى عبد الباسط السيد
	هدير لطفى احمد	

مجلة بحوث التربية النوعية - جامعة المنصورة  
عدد (٥١) - يوليو ٢٠١٨

---



## تقييم الأداء الوظيفي والجمالي للمفروشات (القوط) المطرزة بأسلوب التطريز بشرائط الساتان

إعداد

أ. د. رشا عباس محمد متولي الجوهري\*

إيمان عبد الناصر عبد الفتاح**	سمر شاكر العريان**	أميرة فتوح عثمان**
عير طلعت مصطفى**	رنا محمود لبيب**	سلمي محمد السواحلي**
أمينة عماد السباعي**	سلمي رضا يوسف**	سارة أمين السعيد**
هبة حسين جابر**	هدير علاء أمين**	هند رضا منصور**
مريم عبد الباسط السيد**	إسراء احمد متولي**	ريم رضا أبو الوفا**
	هدير لطفي احمد**	

### الملخص :

يهدف البحث الى تقييم الاداء الوظيفى والجمالى للمفروشات (القوط) المطرزة بأسلوب التطريز بالشرائط من خلال:

الاستفادة من القيم الجمالية لفضن التطريز بشرائط الستان لاثراء المفروشات المنزلية (القوط)، ونتاج مفروشات منزلية (القوط) باستخدام غرز مبسطة وبأقل وقت وجهد وتكلفة، معرفة افضل غرز التطريز بالشرائط للمفروشات المنفذ (القوط)، ونتاج مفروشات منزلية (القوط) المطرزة بشرائط الستان تتماشى مع الموضة والسوق المحلى وبالإضافة الى التعرف على اهمية جودة الاداء وتأثيرها على الناحية الوظيفية والجمالية للمفروشات المنفذة (القوط) حيث تم تنفيذ عدد ٣١ فوطة واعداد استمارة تقييم اشتملت على ثلاث محاور وهى (الناحية الوظيفية، الناحية الجمالية، ناحية

\* أستاذ الملابس والنسيج بقسم الاقتصاد المنزلي كلية التربية النوعية - جامعة المنصورة  
\*\* طالبه بالفرقة ثانية دبلوم خاص

جودة الاداء) وتم تقييم المفروشات المنفذة (الفضوط) فى ضوء استمارة التقييم من قبل عدد ١١ محكم فى مجال التخصص وكانت اهم النتائج على النحو التالى :-

افضل المفروشات المنفذة(الفضوط) فى الناحية الوظيفية (١٤،٢٢)، واكلهم الفضوة (٢٥). وفضلهم فى تحقيق الناحية الجمالية (٢٢) واكلهم هى الفضوة(١٩). وبينما افضلهم فى تحقيق جودة الاداء الفضوة(٢٢) واكلهم(١٣). وفضلهم فى تحقيق الجوانب ككل الفضوة رقم (٢٢) واكلهم الفضوة رقم(١٣).

## المقدمة :

التطريز فن من الفنون الزخرفية الجميلة التي استعان بها الإنسان لتزيين ملابسه وأدواته ومفروشاته منذ آلاف السنين. حيث استمد وحداته الزخرفية من البيئة المحيطة به، مستخدماً الخيوط بأنواعها المختلفة، القطنية والحريرية والصوفية، وكذلك الفصوص والخرز وغيرها من الخامات التي استطاع أن يشكلها أو يضيفها إلى القطع المطرزة لتزيدها جمالا (أميمة رؤوف - وسام مصطفى ٢٠١٥).

والتطريز يعتبر واحدا من أقدم الفنون وأكثرها جمالا سواء كان العمل بلون واحد مع اختيار غرزه واحده أو اثنتين بسيطتين في خط واحد أو تصميم أو كان العمل بغرز معقده وخامات مضافة فكل أنواع العمل تستخدم بهدف أضافه قيمة جمالية وإثراء القطع المطرزة (رشا عباس، ٢٠١٠).

وجدير بنا الإشارة إلى أنواع الخيوط التي تضاف قيمه جمالية للمنتجات المطرزة مع الاحتفاظ بالقيمة الوظيفية مما أشار إلى الانتباه إلى محاولة تطوير التطريز اليدوي من خلال استخدام ( شرائط الساتان ) للتطريز اليدوي وأضافه قيم جمالية ووظيفية للمنتجات المطرزة (رشا مبارك ٢٠٠٩).

ومن الدراسات التي اهتمت بالتطريز بالشرائط دراسة " رشا مبارك، ٢٠٠٩" وتهدف إلى دراسة أنواع شرائط الساتان التي يمكن استخدامها في التطريز اليدوي. ودراسة الغرز التي يمكن تنفيذها بشرائط الساتان. وتنفيذ نماذج متنوعة من ملابس المحجبات ومكملاتها. وكذلك دراسة "هالة سليمان السيد، ٢٠٠٤" وتهدف إلى معرفة بعض أساليب التطريز المختلفة وطرق عملها المستخدمة في ملابس الأطفال كما هدفت إلى وضع اعتبارات علمية وفنية يجب أن تتوافر عند اختبار أساليب التطريز المختلفة بحيث تتلائم مع المنتج والتصميم الزخري والتركيب النسجي للخامة. وأكدت دراسة "نجلاء طعيمة" وتهدف إلى استخدام أنواع مختلفة من التطريز بالشرائط والتي يمكن استخدامها في تصميم ملابس السهرة واستخدام الغرز التي يمكن تنفيذها بالشرائط المختلفة. ابتكار انصب التصميمات الملائمة لملابس السهرة المستوحاة من التراث الاردني لإثراء القيم الجمالية استخدام انصب الأقمشة المناسبة للتطريز بشرائط الستان المختلفة للوصول إلى منتج عالمي بينما أكدت دراسة " دالياشكيل، ٢٠١٦ " وتهدف إلى تنفيذ بعض تصميمات عصور تاريخية بالتطريز بالشرائط وتنمية مهارات تنفيذ قطعة ملبسية باستخدام الشرائط .

وتعد المفروشات من الضروريات اللازمة لكل منزل لما لها من أهمية جمالية ووظيفية ولا تخلو أي غرفة في المنزل من هذه المفروشات التي تختلف لتتناسب مع كل استخدام . ويعتبر مجال المفروشات من المجالات الهامة والتي طرحت نفسها في الأونة الأخيرة باعتبارها مجالا جديدا بالنسبة لدارسي الملابس والنسيج ( حنان حسنى - جيهان عبد الحميد ٢٠٠٧ ) .

وأقمشة المفروشات من أهم الأقمشة التي تقوم عليها صناعة النسيج فهي تتميز بكثاير من الدقة و العناية أثناء إنتاجها حيث لابد أن تتمتع بجودة الأداء والمظهر و خاصة أقمشة المناشف (القوط) (أسامه عز الدين وآخرون ٢٠١٧) .

ومن الدراسات التي اهتمت بالمفروشات دراسة " غادة شاكر، ٢٠٠١ " وتهدف إلى التجريب في تصميم وتقنيات المفروشات وذلك بالمزج بين أسلوبين جماليين هامين بالنسبة لأقمشة المفروشات وهما طباعة المنسوجات والتطريز بحيث يعمل ك عنصرا مكملا للآخر في التصميم العام لإنتاج المجموعات للمفروشات. وكذلك دراسة "عزة احمد، ٢٠٠٧ " وتهدف إلى دراسة الفن الافريقي وابتكار تصميمات زخرفيه تصلح للمفروشات المنزلية مستوحاة من بعض الزخارف الإفريقية وتطبيق بعض هذه التصميمات بالتطريز . بينما دراسة "هايدي الجندي، ٢٠٠٦ " وتهدف إلى توظيف بعض الزخارف الإسلامية في عمل تصميمات للمفروشات من بقايا الأقمشة والاستفادة منها في مشروعات الصناعات الصغيرة .

ونظرا لأهمية المفروشات الوظيفية والجمالية والتي تعتبر من الضروريات اللازمة لكل منزل ومقياس المستوى المادي والجمالي للمكان الموجودة به .لذا لابد من الاهتمام بضرورة إثراء المفروشات ورفع القيمة الجمالية لها باستخدام فنون التطريز المتقدمة (هديل حسن وآخرون ، ٢٠١٠) .

#### ومما سبق يمكن تحديد مشكله البحث في التساؤل الرئيس كالآتي:-

• ما إمكانية إثراء المفروشات (القوط) ورفع القيمة الجمالية لها باستخدام فن التطريز بالشرائط بغرز مبسطة وبأقل وقت وجهد ؟

ومن التساؤل الرئيس يتفرع عدة تساؤلات فرعية وهي :

- ١- ما أفضل غرز التطريز بالشرائط للمفروشات (القوط) ؟
- ٢- ما أفضل أنواع الشرائط الملائمة مع خامات المفروشات (القوط) ؟
- ٣- ما إمكانية الاستفادة من التطريز بالشرائط لإثراء الناحية الوظيفية للمفروشات المنفذة (القوط) ؟
- ٤- ما إمكانية الاستفادة من التطريز بالشرائط لإثراء الناحية الجمالية للمفروشات المنفذة (القوط) ؟
- ٥- جودة الأداء (التنفيذ) تؤدي إلى إثراء المفروشات المطرزة (القوط) بالشرائط .

## أهداف الدراسة :

- استهدف هذا البحث تقييم الأداء الوظيفي والجمالي للمفروشات (الفوط) المطرزة بأسلوب التطريز بالشرائط وذلك من خلال الأهداف التالية :
- 1- الاستفادة من القيم الجمالية بفض التطريز بشرائط الساتان لإثراء المفروشات المنزلية ( الفوط ) .
  - 2- إنتاج مفروشات منزلية (الفوط) باستخدام فن التطريز بالشرائط بغرز مبسطة وبأقل وقت وجهد وتكلفة .
  - 3- معرفة أفضل غرز التطريز بالشرائط للمفروشات (الفوط).
  - 4- إنتاج مفروشات منزلية (الفوط) المطرزة بشرائط الساتان تتماشى مع الموضة .
  - 5- إنتاج مفروشات منزلية (الفوط) المطرزة بشرائط الساتان تتماشى مع السوق المحلي .
  - 6- التعرف على أهمية جودة الأداء وتأثيرها على الناحية الجمالية والوظيفية للمفروشات (الفوط).

## أهمية البحث :

- ترجع أهمية هذا البحث إلى :
- 1- إلقاء الضوء على فن التطريز بشرائط الساتان .
  - 2- تقييم الاداء الوظيفي للمفروشات المنزلية (الفوط) المطرزة بشرائط الساتان تتماشى مع السوق المحلي .
  - 3- يسهم هذا البحث في اضافة قيمة جمالية للمفروشات (الفوط) المطرزة بشرائط الساتان .
  - 4- تنمية الحس والتذوق الفني لدى المستهلك .

## حدود البحث :

- **حدود نوعية:**
  1. الخامات : فوط قطن ١٠٠%
  2. أساليب التطريز : تطريز بالشرائط
  3. الغرز : غرزة السلسلة - المارجريرت - الفرع - الوردة البلدي - فرع الشجرة - غرزة العنكبوت - الغرزة الطائرة - عش الغراب - فرع الضفيرة
- **حدود زمانية:**
  1. الفصل الدراسي الثاني للعام الجامعي ٢٠١٧ - ٢٠١٨

## منهج البحث :

### • المنهج الوصفي والمنهج التجريبي

## فروض البحث:

- ١- توجد فروق ذات دلالة إحصائية بين المفروشات (القوط) المطرزة بأسلوب التطريز بالشرائط في تحقيق الناحية الوظيفية وفقا لآراء المحكمين"
- ٢- توجد فروق ذات دلالة إحصائية بين المفروشات (القوط) المطرزة بأسلوب التطريز بالشرائط في تحقيق الناحية الجمالية وفقا لآراء المحكمين"
- ٣- توجد فروق ذات دلالة إحصائية بين المفروشات (القوط) المطرزة بأسلوب التطريز بالشرائط في تحقيق جودة الأداء وفقا لآراء المحكمين"
- ٤- توجد فروق ذات دلالة إحصائية بين المفروشات المنفذة في تحقيق جوانب التقييم (ككل) وفقا لآراء المحكمين"
- ٥- توجد فروق ذات دلالة إحصائية بين محاور تقييم المفروشات المنفذة وفقا لآراء المحكمين "

## مصطلحات البحث :

### المفروشات:-

- هي جميع الفرش المستعمل لإحداث تغيير على الشكل الخارجي للمنزل وتتعدد أنواعها فمنها الستائر - فرش الأسرة- خداديات - اباجورات - سلة - علبة مناديل- مفروشات خاصة بالمطبخ وتتضمن ماسكات وجوانتي وغطاء براد ويد ثلاجة ويد البوتاجاز - مفارش....إلخ (سامية الطوبشي، ١٩٩٩).
- هو ما يفرش من متاع البيت .
- المفرش هو ما يفرش وينام عليه .(المعجم الوجيز، ٢٠٠٣).

### المفروشات المنزلية

- يقصد بها المفروشات التي تستعمل بالمنزل مثل ملاءات الأسرة ومفارش السفرة والقوط ( محمد البدراوي محمد، ١٩٨٧).

### التطريز

- التطريز اسم اعجمي مشتق من الكلمة الفارسية "طرازين" ،وهي ترادف الكلمة الانجليزية Embroidery والفعل يطرز اي يحدث زخرفة او حلية تطبق على هيئة مختارة من نسيج معين او من جلد وذلك بتثبيت نوعية الخيط وطبيعة الهيئة معا والتطريز هو الزخرفة باستخدامات الخامات المختلفة في سداء ولحمة النسيج الذي يطرز عليه (سهام ذكي وثريا نصر ونفيسة عبد الرحمن، ١٩٩٩)

## التطريز بالشرائط

- هو نوع اخر من التطريز ويستخدم في تنفيذه نفس الخامات من خيط وقماش مضاف اليها الشرائط وهي متوافرة بألوان متعددة وأطوال وأحجام مختلفة وخامات متعددة ، وهذا النوع من التطريز يتيح لنا تطريز بأشكال مختلفة من القطع الفنية باختلاف عرض الشريط المستخدم (ابراهيم مرزوق، ٢٠٠٩).

## أدوات البحث :

جدول (١) يوضح ادوات البحث

## الأدوات :-

### جدول (١) الأدوات :



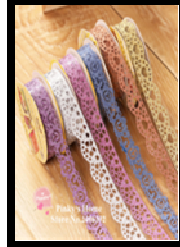
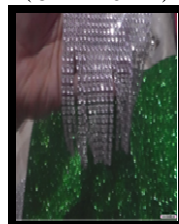
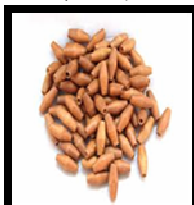
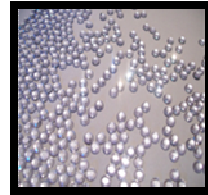
أولاً : الخامات المستخدمة في التطريز:		
الخيط	الشرائط	القوط
<p>خيط السراجة:</p>  <p><a href="http://ghazlelbanat.com">http://ghazlelbanat.com</a></p> <p>صورة (٤)</p> <p>خيط كتون باريلية ( نمرة ٣ ) :</p>  <p><a href="https://moonyali.wordpress.com">https://moonyali.wordpress.com</a></p> <p>ss.com</p> <p>صورة (٥)</p> <p>خيط سيرما:</p>  <p><a href="https://www.fatakat.com/thread/337206">https://www.fatakat.com/thread/337206</a></p> <p>صورة (٦)</p>	<p>شرائط الساتان:</p> <p>شرائط الساتان المستخدمة بألوان وعروض مختلفة منها بوجه واحد وبوجهين :- الالوان ( أحمر ؛ أخضر ؛ أصفر ؛ أبيض ؛ .... ) عرض (١سم ؛ ١.٥ سم ؛ ٢ سم )</p>  <p>(ب)</p>  <p>(أ)</p> <p><a href="https://www.fatakat.com/thread/2668661">https://www.fatakat.com/thread/2668661</a></p> <p>صورة (٢-أ.ب)</p> <p>شرائط أورجنزا:</p>  <p>(ب)</p>  <p>(أ)</p> <p><a href="https://arabic.alibaba.com">https://arabic.alibaba.com</a></p> <p>صورة (٣-أ.ب)</p>	<p>قوط سادة ١٠٠٪ قطن (ألوان ومقاسات مختلفة) الالوان (أبيض ؛ أصفر؛ برتقالي ؛ بيمبي ؛ .....) المقاسات (٣٠×٣٠ ؛ ٣٠×٥٠ ؛ ٢٠×٦٠ ؛ .....)</p>  <p><a href="https://www.takheed.com">https://www.takheed.com</a></p> <p>صورة (١)</p>



تابع جدول (١) الأدوات :

ثانياً : الأدوات المستخدمة فى التطريز:					
٦- قلم العلامات	مسدس الشمع	طارة التطريز	المقص	إبرة السراجة	إبرة الايتامين
					
<a href="https://www.suminmar.es">https://www.suminmar.es</a> صورة (١٢)	<a href="https://www.ward2u.com">https://www.ward2u.com</a> صورة (١١)	<a href="https://akhawatt.imanheartson.com/showthread.php">https://akhawatt.imanheartson.com/showthread.php</a> صورة (١٠)	<a href="http://www.q8yatt.com/t259133.html">http://www.q8yatt.com/t259133.html</a> صورة (٩)	<a href="https://donum.Pro">https://donum.Pro</a> صورة (٨)	<a href="https://akhawatt.imanheartson.com">https://akhawatt.imanheartson.com</a> صورة (٧)

تابع جدول (١) الأدوات :

ثالثاً : الخامات المساعدة:				
الشمع	خيطة خياطة شفاف لتثبيت	شرائط الدانتيل	الاسترس (استرس الماظ قصى)	الخرز خرز الخشب
				
<a href="https://egypt.sComouq">https://egypt.sComouq</a> صورة (١٨)	<a href="https://ar.aliexpress.com">https://ar.aliexpress.com</a> صورة (١٧)	<a href="https://ar.aliexpress.com">https://ar.aliexpress.com</a> صورة (١٦)	<a href="http://forums.betel3z.com/t24229-2">http://forums.betel3z.com/t24229-2</a> صورة (١٤)	<a href="https://arabic.alibabaa.com">https://arabic.alibabaa.com</a> صورة (١٣)
			 <a href="https://articulo.mercadolibre.com">https://articulo.mercadolibre.com</a> صورة (١٥)	

## رابعاً استمارة استبيان لتقييم المفروشات المنفذة (القوط)

اشتملت استمارة التقييم علي ثلاث محاور وهم: المحور الاول الناحية الوظيفية ، المحور الثاني الناحية الجمالية ، المحور الثالث جودة الاداء . واشتمل كل محور علي خمسة بنود . وميزان التقدير ثلاثي وهو ( ملائم وتمثل ثلاث درجات - ملائم الي حد ما وتمثل درجتان - غير ملائم وتمثل درجة واحدة ) .

### إجراءات البحث:

١. الاطلاع على الدراسات المرتبطة بمحاور البحث المتمثلة في (التطريز بشرائط الستان - المفروشات)

٢.٢ - تنفيذ اسلوب التطريز على المفروشات (القوط) وفقا للخطوات الآتية:

٣.١ - شراء قوط (سادة) بمقاسات متعددة: (٣٠ طول×٣٠ عرض، ٥٠ طول×٥٠ عرض، ٣٠ عرض×٥٠ طول، ٣٣ عرض×٥٣ طول، ٥٠ عرض×١٠٠ طول، ٣٤ عرض×٣٥ طول، ٣٠ عرض×٦٠ طول، ٣٠ عرض×٥٤ طول، ٤٨ عرض×٩٧ طول، ٣٣ عرض×٥٧ طول، ٣٥ طول×٣٠ عرض، ٣٠ عرض×٤٠ طول، ٤٥ عرض×٦٨ طول، ٢٦ عرض×٤٥ طول)



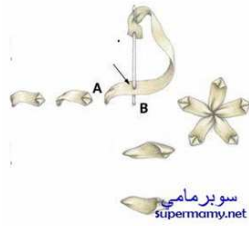
<https://www.kanbkam.com/eg/ar/alkhaliqia-group-akfws1-plain-towels-set-6-pcs-28021273>

صورة (١٥)

- ب - تحديد التصميم المستخدم وتوزيعه.
- ج - تحديد الغرز الملائمة للتصميم مثل غرزة (الوردة الجوري - غرزة العقدة الفرنسية - غرزة السلسلة - غرزة الشريط - غرزة الوردة البلدى - غرزة الفرع - غرزة السراجة المزدوجة - غرزة الحشو- غرزة التثبيت - غرزة زهرة الربيع - غرزة الوردة الفستقة - فرع ضفيرة - غرزة الوردة المفتوحة) .
- د - تحديد الخامات و الخامات المساعدة اللازمة لإثراء التصميم والغرزة (شرائط ستان \_ شرائط أورجانزا \_ خيط كوتن بارليه \_ خيط سراجة \_ استرس \_ خرز \_ شمع )
- ذ - تحديد ألوان الشرائط الستان وعروضها المناسبة للتصميم والغرزة ( الألوان :أحمر فاتح ،أبيض ، أخضر فاتح ،أخضر غامق ، أزرق ، أحمر غامق ، أصفر، برتقالي ، نحاسي ، بنفسجي ، رمادي ،أسود ، بنى ، موف ، لبنى / العروض: ١ سم ،١.٥ سم ،٢ سم ،٤ سم،٥ سم،٢.٧ سم ،٣ سم ،٨ سم. ٦ سم)

- ر- طباعه التصميم المستخدم بواسطة كربون القماش علي الفوطه.  
ز- تنفيذ غرز التطريز بالشرائط على الفوط وهى على النحو التالي :  
الغرز المستخدمة في تطريز المفروشات (الفوط) باستخدام شرائط الستان وطريقة العمل كما هو موضح بالصور:

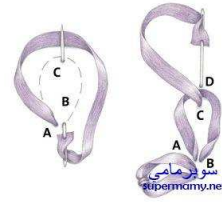
١- غرزة الشريط



<http://www.lakii.com/vb/a-17/a-651299/index2.html>

صورة (١٦)

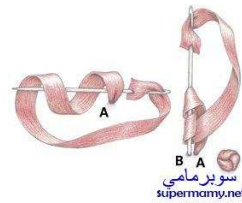
٢- غرزة زهره الربيع الكسوله :



<http://www.lakii.com/vb/a-17/a-651299/index2.html>

صورة (١٧)

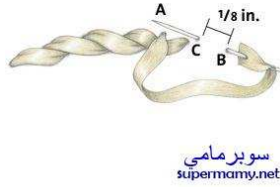
٣- غرزة العقده الفرنسيه لتطريز الشريط (الشرائط):



<http://www.lakii.com/vb/a-17/a-651299/index2.html>

صورة (١٨)

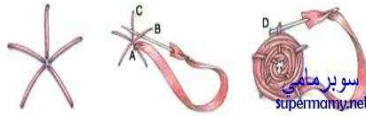
٤\_ غرزة الفرع فى تطريز الشرائط



<http://www.lakii.com/vb/a-17/a-651299/index2.html>

صورة (١٩)

٥- غرزة الورده الجورى:



<http://www.lakii.com/vb/a-17/a-651299/index2.html>

صورة (٢٠)

٦- غرزة الفسدفة:



[/https://dzh.univanet.com/page/834](https://dzh.univanet.com/page/834)

صورة (٢١)

٧- غرزة ورق الشجر:



[http://simsimdiary.blogspot.com.eg/2013/03/blog-post\\_7594.html](http://simsimdiary.blogspot.com.eg/2013/03/blog-post_7594.html)

صورة(٢٢)

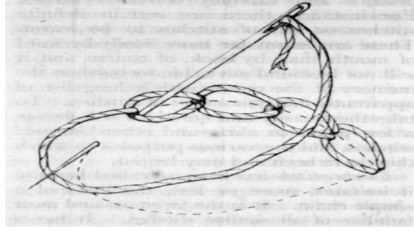
٨\_ غرزة الوردة البلدى:



[/https://www.hawaaworld.com/%8](https://www.hawaaworld.com/%8)

صورة(٢٣)

٩\_ غرزة السلسلة:



<http://sidamslema.forumegypt.net/t2212-topic>

صورة(٢٤)

١٠\_ فرع الضفيرة:



<http://www.djelfa.info/vb/showthread.php?t=2016653>

صورة(٢٥)

ع\_ وتم تنفيذ عدد ٣١ فوطة وتوصيفها كما هو موضح بجدول (٢) :

جدول (٢) لتوصيف ٣١ فوطة تم تنفيذها

م	التصميم قبل الغسيل	التوصيف
١-		<p>✂️ الفوطة رقم: (١)</p> <p>✂️ لون الفوطة :- اخضر</p> <p>✂️ مقاس الفوطة :- ٣٠ عرض ✂️ ٣٠ طول</p> <p>✂️ نوع الشرائط :- ستان حرير</p> <p>✂️ لون الشرائط المستخدمة :- بنفسجي - اخضر - بنى - اصفر - ازرق</p> <p>✂️ عرض الشرائط المستخدمة :- اسم - ١ سم - ١,٥ سم</p> <p>✂️ الخامات المساعدة :- خيط كتون باريلية (نمرة ٣)</p> <p>✂️ نوع الفرزة المستخدمة :- سلسلة الشريط الوردة المائلة - المارجريت</p> <p>✂️ تكلفة الفوطة (٨) جنية - تكلفة الخامات (٧) جنية - التكلفة الكلية (١٥) جنية</p> <p>✂️ تنفيذ الطالبة :- سمر شاكر محمد العريان</p>
٢-		<p>✂️ الفوطة رقم: (٢)</p> <p>✂️ لون الفوطة :- برتقالى</p> <p>✂️ مقاس الفوطة :- ٥٠ سم ✂️ ٥٠ سم</p> <p>✂️ نوع الشرائط :- ستان</p> <p>✂️ لون الشرائط المستخدمة :- موف غامق - اصفر - اخضر</p> <p>✂️ عرض الشرائط المستخدمة :- اسم - ٢ سم</p> <p>✂️ الخامات المساعدة :- خيط سراج - حبات خرز</p> <p>✂️ نوع الفرزة المستخدمة :- السلسلة - ورقة شجر - الفرزة الطائرة</p> <p>✂️ تكلفة الفوطة (١٠) جنية - تكلفة الخامات (٥) جنية - التكلفة الكلية (١٥) جنية</p> <p>✂️ تنفيذ الطالبة :- عبير ابراهيم رمضان</p>
٣-		<p>✂️ الفوطة رقم: (٣)</p> <p>✂️ لون الفوطة :- اخضر فاتح</p> <p>✂️ مقاس الفوطة :- ٢٠ عرض ✂️ ٥٠ طول</p> <p>✂️ نوع الشرائط :- ستان</p> <p>✂️ لون الشرائط المستخدمة :- ابيض - احمر - اصفر - اخضر - برتقالى</p> <p>✂️ عرض الشرائط المستخدمة :- اسم - ٢ سم - ٣ سم</p> <p>✂️ الخامات المساعدة :- خيط سراج - خيط كتون باريلية (نمرة ٣٠)</p> <p>✂️ نوع الفرزة المستخدمة :- المارجريت - الوردة البلدى - الفرع العقدة</p> <p>✂️ تكلفة الفوطة (١٠) جنية - تكلفة الخامات (٦) جنية - التكلفة الكلية (١٦) جنية</p> <p>✂️ تنفيذ الطالبة :- يمنى جمال حامد</p>

تابع جدول (٢) لتوصيف ٣١ فوطة تم تنفيذها

م	التصميم قبل الفسيل	التوصيف
٤		<p>الفوطة رقم: (٤)</p> <p>لون الفوطة: اخضر فاتح</p> <p>مقاس الفوطة: ٢٣ عرض ٥٣ طول</p> <p>نوع الشرائط: ستان</p> <p>لون الشرائط المستخدمة: اصفر- اخضر.</p> <p>عرض الشرائط المستخدمة: ٢,٥ سم</p> <p>الخامات المساعدة: لا يوجد</p> <p>نوع الفرزة المستخدمة: ورقة شجر وردة</p> <p>تكلفة الفوطة (١٠) جنية. تكلفة الخامات (٢) جنية - التكلفة الكلية (١٢) جنية</p> <p>تنفيذ الطالبة: شيما سمر</p>
٥		<p>الفوطة رقم: (٥)</p> <p>لون الفوطة: بنى</p> <p>مقاس الفوطة: ٥٠ عرض ١٠٠ طول</p> <p>نوع الشرائط: ستان</p> <p>لون الشرائط المستخدمة: اخضر- احمر- اسود- اصفر- رمادى- فوشيا</p> <p>عرض الشرائط المستخدمة: ١,٥ سم</p> <p>الخامات المساعدة: خيط سراجة</p> <p>نوع الفرزة المستخدمة: وردة بلدى- السلسلة فرع الشجرة</p> <p>تكلفة الفوطة (٥٠) جنية. تكلفة الخامات (٥) جنية - التكلفة الكلية (٥٥) جنية</p> <p>تنفيذ الطالبة: ايمان عادل مختار القرزاز</p>
٦		<p>الفوطة رقم: (٦)</p> <p>لون الفوطة: جبرتقال واخضر</p> <p>مقاس الفوطة: ٥٠ عرض ٥٠ طول</p> <p>نوع الشرائط: ستان</p> <p>لون الشرائط المستخدمة: يمبى- احمر- اسود</p> <p>عرض الشرائط المستخدمة: ٢ سم</p> <p>الخامات المساعدة: خيط سراجة- حبات خرز</p> <p>نوع الفرزة المستخدمة: الفرزة الطائرة - العنكبوت- ورقة شجر</p> <p>تكلفة الفوطة (٢٥) جنية. تكلفة الخامات (١٥) جنية - التكلفة الكلية (٤٥) جنية</p> <p>تنفيذ الطالبة: منه الله عادل الطنطاوى</p>



تابع جدول (٢) لتوصيف ٣١ فوطاة تم تنفيذها

م	التصميم قبل الغسيل	التوصيف
٧-		<p>✂️ الفوطاة رقم: (٧)</p> <p>✂️ لون الفوطاة :- أزرق فاتح</p> <p>✂️ مقاس الفوطاة :- ٣٠ عرض ✂️ ٥٠ طول</p> <p>✂️ نوع الشرائط :- ستان</p> <p>✂️ لون الشرائط المستخدمة :- اصفر اخضر فاتح ابيض</p> <p>✂️ عرض الشرائط المستخدمة :- ٢ سم - ٢ سم</p> <p>✂️ الخامات المساعدة :- خيط سراجة كتون باريلية (نمرة ٣)</p> <p>✂️ نوع الغرزة المستخدمة :- الوردة البلدى - العنكبوت - الوردة الفستقة - غرزة الفرع</p> <p>✂️ تكلفة الفوطاة (١٠) جنية - تكلفة الخامات (٩) جنية - التكلفة الكلية (١٩) جنية</p> <p>✂️ تنفيذ الطالبة :- عيبر طلعت مصطفى</p>
٨-		<p>✂️ الفوطاة رقم: (٨)</p> <p>✂️ لون الفوطاة :- بنى فاتح</p> <p>✂️ مقاس الفوطاة :- ٣٤ عرض ✂️ ٢٥ طول</p> <p>✂️ نوع الشرائط :- ستان</p> <p>✂️ لون الشرائط المستخدمة :- احمر غامق ابيض - سكرى - اخضر</p> <p>✂️ عرض الشرائط المستخدمة :- ٢ سم - ١ سم</p> <p>✂️ الخامات المساعدة :- خيط سراجة كتون باريلية (نمرة ٣)</p> <p>✂️ نوع الغرزة المستخدمة :- العنكبوت - الوردة البلدى - ورقة شجر</p> <p>✂️ تكلفة الفوطاة (١٥) جنية - تكلفة الخامات (٥) جنية - التكلفة الكلية (٢٠) جنية</p> <p>✂️ تنفيذ الطالبة :- ايمان السيد محمد عبد الحميد</p>
٩-		<p>✂️ الفوطاة رقم: (٩)</p> <p>✂️ لون الفوطاة :- احمر فاتح</p> <p>✂️ مقاس الفوطاة :- ٣٠ عرض ✂️ ٥٠ طول</p> <p>✂️ نوع الشرائط :- ستان</p> <p>✂️ لون الشرائط المستخدمة :- احمر غامق اخضر - اخضر غامق</p> <p>✂️ عرض الشرائط المستخدمة :- ٢ سم</p> <p>✂️ الخامات المساعدة :- خيط كتون باريلية (نمرة ٣)</p> <p>✂️ نوع الغرزة المستخدمة :- الفرع - العنكبوت</p> <p>✂️ تكلفة الفوطاة (١٠) جنية - تكلفة الخامات (٥) جنية - التكلفة الكلية (١٥) جنية</p> <p>✂️ تنفيذ الطالبة :- نهلة السد احمد فرحات</p>

تابع جدول (٢) لتوصيف ٣١ فوطه تم تنفيذها

م	التصميم قبل الغسيل	التوصيف
١٠		<p>✂✂ الفوطه رقم: (١٠)</p> <p>✂✂ لون الفوطه :اصفر</p> <p>✂✂ مقاس الفوطه :-:٣٠عرض✂✂٥٠طول</p> <p>✂✂ نوع الشرائط :- ستان</p> <p>✂✂ لون الشرائط المستخدمة :- اخضر غامق-احمر فاتح-بيج-احمر غامق</p> <p>✂✂ عرض الشرائط المستخدمة :- اسم ٢ سم</p> <p>✂✂ الخامات المساعدة :- خيط سراجة-خيط كتون بارليليه (نمرة٣)</p> <p>✂✂ نوع الفرزة المستخدمة :- وردة بلدي-عنكبوت- فرع شجرة</p> <p>✂✂ تكلفة الفوطه (١٠) جنية- تكلفة الخامات (٤) جنية - التكلفة الكلية (١٤) جنية</p> <p>✂✂ تنفيذ الطالبة :-مروة حمدي محمد الليثي</p>
١١		<p>✂✂ الفوطه رقم: (١١)</p> <p>✂✂ لون الفوطه :اصفر</p> <p>✂✂ مقاس الفوطه :-:٣٠عرض✂✂٦٠طول</p> <p>✂✂ نوع الشرائط :- ستان</p> <p>✂✂ لون الشرائط المستخدمة :- احمر-اخضر غامق-اخضر فاتح</p> <p>✂✂ عرض الشرائط المستخدمة :- اسم ١,٥ سم</p> <p>✂✂ الخامات المساعدة :- خيط سراجة</p> <p>✂✂ نوع الفرزة المستخدمة :-الفرع-وردة بلدي-فرع شجرة</p> <p>✂✂ تكلفة الفوطه (١٥) جنية- تكلفة الخامات (٥) جنية - التكلفة الكلية (٢٠) جنية</p> <p>✂✂ تنفيذ الطالبة :- سارة ايمن السعيد</p>
١٢		<p>✂✂ الفوطه رقم: (١٢)</p> <p>✂✂ لون الفوطه :اصفر</p> <p>✂✂ مقاس الفوطه :-:٥٠عرض✂✂١٠٠طول</p> <p>✂✂ نوع الشرائط :- ستان</p> <p>✂✂ لون الشرائط المستخدمة :- احمر-اخضر</p> <p>✂✂ عرض الشرائط المستخدمة :- اسم ٠,٨ سم</p> <p>✂✂ الخامات المساعدة :-خيط كتون بارليليه (نمرة ٣)</p> <p>✂✂ نوع الفرزة المستخدمة :-العنكبوت-التشبيبت</p> <p>✂✂ تكلفة الفوطه (١٢) جنية- تكلفة الخامات (٧) جنية - التكلفة الكلية (١٩) جنية</p> <p>✂✂ تنفيذ الطالبة :- رغدة رمضان ابراهيم</p>

تابع جدول (٢) لتوصيف ٣١ فوطه تم تنفيذها

م	التصميم قبل الغسيل	التوصيف
١٣-		<p>الفوطه رقم: (١٣)</p> <p>لون الفوطه :- اصفر</p> <p>مقاس الفوطه :- ٤٠ عرض ٦٠ طول</p> <p>نوع الشرائط :- ستان</p> <p>لون الشرائط المستخدمة :- نيبتي سيمونى- زيتى- ابيض- روز</p> <p>عرض الشرائط المستخدمة :- ٢سم- ٣سم- ٣سم</p> <p>الخامات المساعدة :- خيط سراجة- خيط كتون بارلييه (نمرة ٢)</p> <p>نوع الغرز المستخدمة :- الوردة المفتوحة الوردة البلدى ورقه الشجر</p> <p>تكلفه الفوطه (٣٠) جنيه- تكلفه الخامات (١٥) جنيه - التكلفة الكلية (٤٥) جنيه</p> <p>تنفيذ الطالبة :- دعاء سمير المنزلاوى</p>
١٤-		<p>الفوطه رقم: (١٤)</p> <p>لون الفوطه :- اصفر</p> <p>مقاس الفوطه :- ٤٠ عرض ٦٠ طول</p> <p>نوع الشرائط :- ستان</p> <p>لون الشرائط المستخدمة :- نيبتي سيمونى- زيتى- ابيض- روز</p> <p>عرض الشرائط المستخدمة :- ٢سم- ٣سم- ٣سم</p> <p>الخامات المساعدة :- خيط سراجة- خيط كتون بارلييه (نمرة ٢)</p> <p>نوع الغرز المستخدمة :- الوردة المفتوحة الوردة البلدى ورقه الشجر</p> <p>تكلفه الفوطه (٣٠) جنيه- تكلفه الخامات (١٥) جنيه - التكلفة الكلية (٤٥) جنيه</p> <p>تنفيذ الطالبة :- نورا محمد</p>
١٥-		<p>الفوطه رقم: (١٥)</p> <p>لون الفوطه :- بينك</p> <p>مقاس الفوطه :- ٥٨ عرض ١٠٠ طول</p> <p>نوع الشرائط :- ستان</p> <p>لون الشرائط المستخدمة :- احمر- ازرق- اخضر- اصفر- قوشيا</p> <p>عرض الشرائط المستخدمة :- ٢سم- ٤سم- ٦سم</p> <p>الخامات المساعدة :- خيط سراجة</p> <p>نوع الغرز المستخدمة :- وردة بلدى - العنكبوت فرع شجرة شريط مزدوج متداخل</p> <p>تكلفه الفوطه (٣٠) جنيه- تكلفه الخامات (٨) جنيه - التكلفة الكلية (٥٠) جنيه</p> <p>تنفيذ الطالبة :- حسنا محمد دعيس</p>

تابع جدول (٢) لتوصيف ٣١ فوطة تم تنفيذها

م	التصميم قبل الفسيل	التوصيف
١٦		<p>❖❖ الفوطة رقم: (١٦)</p> <p>❖❖ لون الفوطة :- اخضر فاتح</p> <p>❖❖ مقاس الفوطة :- عرض ٥٠ ❖❖ طول ١٠٠</p> <p>❖❖ نوع الشرائط :- ستان</p> <p>❖❖ لون الشرائط المستخدمة :- احمر غامق- اخضر غامق- ابيض غامق</p> <p>❖❖ عرض الشرائط المستخدمة :- اسم</p> <p>❖❖ الخامات المساعدة :- خيوط سراجة</p> <p>❖❖ نوع الفرزة المستخدمة :- وردة بلدي- الفرع</p> <p>❖❖ تكلفة الفوطة (٥٠) جنية- تكلفة الخامات (٤) جنية - التكلفة الكلية (٥٤) جنية</p> <p>❖❖ تنفيذ الطالبة :- رنا محمود لبيب</p>
١٧		<p>❖❖ الفوطة رقم: (١٧)</p> <p>❖❖ لون الفوطة :- اخضر فاتح</p> <p>❖❖ مقاس الفوطة :- عرض ٥٠ ❖❖ طول ١٠٠</p> <p>❖❖ نوع الشرائط :- ستان</p> <p>❖❖ لون الشرائط المستخدمة :- احمر غامق- اخضر غامق</p> <p>❖❖ عرض الشرائط المستخدمة :- ٢سم- ٤سم</p> <p>❖❖ الخامات المساعدة :- خيوط كتون بارلييه- فصوص كريستال فضي- شمع</p> <p>❖❖ نوع الفرزة المستخدمة :- وردة بلدي</p> <p>❖❖ تكلفة الفوطة (٢٠) جنية- تكلفة الخامات (١٠) جنية - التكلفة الكلية (٤٠) جنية</p> <p>❖❖ تنفيذ الطالبة :- هند رضا منصور</p>
١٨		<p>❖❖ الفوطة رقم: (١٨)</p> <p>❖❖ لون الفوطة :- ازرق فاتح</p> <p>❖❖ مقاس الفوطة :- عرض ٤٨ ❖❖ طول ٩٧</p> <p>❖❖ نوع الشرائط :- ستان</p> <p>❖❖ لون الشرائط المستخدمة :- احمر- اصفر- برتقالي- اخضر- احمر غامق</p> <p>❖❖ عرض الشرائط المستخدمة :- ٢سم- ٢/١سم</p> <p>❖❖ الخامات المساعدة :- خيوط سراجة- خيوط كتون بارلييه (نمرة ٢)</p> <p>❖❖ نوع الفرزة المستخدمة :- الوردة البلدي- البندق- الفرع- فرع الشجرة</p> <p>❖❖ تكلفة الفوطة (٤٠) جنية- تكلفة الخامات (٨) جنية - التكلفة الكلية (٤٨) جنية</p> <p>❖❖ تنفيذ الطالبة :- سلمى محمد محمد السواحلي</p>

تابع جدول (٢) لتوصيف ٣١ فوطاة تم تنفيذها

م	التصميم قبل الغسيل	التوصيف
١٩		<p>الفوطاة رقم: (١٩)</p> <p>لون الفوطاة: ابيض</p> <p>مقاس الفوطاة: ٤٨ عرض ٩٧ طول</p> <p>نوع الشرائط: ستان</p> <p>لون الشرائط المستخدمة: احمر فاتح واخضر غامق</p> <p>عرض الشرائط المستخدمة: ٢ سم</p> <p>الخامات المساعدة: خيط سراجة - استرس كريستال</p> <p>نوع الغرزة المستخدمة: وردة بلدى سراجة مزدوجة</p> <p>تكلفة الفوطاة (٤٠) جنية - تكلفة الخامات (٥) جنية - التكلفة الكلية (٤٥) جنية</p> <p>تنفيذ الطالبة: اميرة فتح عثمان</p>
٢٠		<p>الفوطاة رقم: (٢٠)</p> <p>لون الفوطاة: احمر فاتح</p> <p>مقاس الفوطاة: ٣٠ عرض ٦٠ طول</p> <p>نوع الشرائط: ستان</p> <p>لون الشرائط المستخدمة: بيمبي - فوشية اخضر فاتح</p> <p>عرض الشرائط المستخدمة: ٢ سم</p> <p>الخامات المساعدة: خيط كتون بارليية (نمرة ٢) - خيط سراجة</p> <p>نوع الغرزة المستخدمة: العنكبوت - الفرع الوردة البلدى</p> <p>تكلفة الفوطاة (١٥) جنية - تكلفة الخامات (٢) جنية - التكلفة الكلية (٢٠) جنية</p> <p>تنفيذ الطالبة: اية محمد مصطفى نشاة</p>
٢١		<p>الفوطاة رقم: (٢١)</p> <p>لون الفوطاة: احمر فاتح</p> <p>مقاس الفوطاة: ٣٣ عرض ٥٧ طول</p> <p>نوع الشرائط: ستان</p> <p>لون الشرائط المستخدمة: زيتى - زيتى</p> <p>عرض الشرائط المستخدمة: ١ سم</p> <p>الخامات المساعدة: خيط سراجة - حرز لولى</p> <p>نوع الغرزة المستخدمة: الفرع الوردة البلدى</p> <p>تكلفة الفوطاة (١٥) جنية - تكلفة الخامات (٧) جنية - التكلفة الكلية (٢٢) جنية</p> <p>تنفيذ الطالبة: ايمان عبدالناصر عبد الفتاح</p>

تابع جدول (٢) لتوصيف ٣١ فوطة تم تنفيذها

م	التصميم قبل الغسيل	التوصيف
٢٢-		<p>✂️ الفوطة رقم:- (٢٢)</p> <p>✂️ لون الفوطة :-احمر فاتح</p> <p>✂️ مقاس الفوطة :-٣٣ عرض ✂️ ٥٧ طول</p> <p>✂️ نوع الشرائط:- اورجانزا</p> <p>✂️ لون الشرائط المستخدمة:- اخضر-بيينككشمير</p> <p>✂️ عرض الشرائط المستخدمة:-٢سم-٢سم</p> <p>✂️ الخامات المساعدة:-استرس فصوص-خيوط سراجة</p> <p>✂️ نوع الفرزة المستخدمة:- الفرع -الوردة</p> <p>✂️ تكلفة الفوطة(١٥) جنية- تكلفة الخامات(٢٠) جنية - التكلفة الكلية(٣٥) جنية</p> <p>✂️ تنفيذ الطالبة:- هبة حسين جابر كرم الدين</p>
٢٣-		<p>✂️ الفوطة رقم:- (٢٣)</p> <p>✂️ لون الفوطة :-ازرق فاتح</p> <p>✂️ مقاس الفوطة :-٣٥ طول ✂️ ٣٠ عرض</p> <p>✂️ نوع الشرائط:- ستان</p> <p>✂️ لون الشرائط المستخدمة:- ازرق-بنى ذهبى</p> <p>✂️ عرض الشرائط المستخدمة:- ٢سم - ١,٥ سم</p> <p>✂️ الخامات المساعدة:- لا يوجد</p> <p>✂️ نوع الفرزة المستخدمة:- المارجريتا-العنكبوت- السلسلة</p> <p>✂️ تكلفة الفوطة(٩) جنية- تكلفة الخامات(٧) جنية - التكلفة الكلية(١٦) جنية</p> <p>✂️ تنفيذ الطالبة:- هدير علاء محمد امين</p>
٢٤-		<p>✂️ الفوطة رقم:- (٢٤)</p> <p>✂️ لون الفوطة :-بنفسجى فاتح</p> <p>✂️ مقاس الفوطة :-٣٠ عرض ✂️ ٤٠ طول</p> <p>✂️ نوع الشرائط:- ستان</p> <p>✂️ لون الشرائط المستخدمة:- زيتونى-اخضر فاتح-فوشيا</p> <p>✂️ عرض الشرائط المستخدمة:- ١سم-٢سم</p> <p>✂️ الخامات المساعدة:- خيوط سراجة</p> <p>✂️ نوع الفرزة المستخدمة:- الوردة البلدى-ورق شجر</p> <p>✂️ تكلفة الفوطة(١٥) جنية- تكلفة الخامات(٧) جنية - التكلفة الكلية(٢٢) جنية</p> <p>✂️ تنفيذ الطالبة:- هبة على حسن السيد</p>

تابع جدول (٢) لتوصيف ٣١ فوطاة تم تنفيذها

م	التصميم قبل الغسيل	التوصيف
٢٥		<p>❖❖ الفوطاة رقم: (٢٥)</p> <p>❖❖ لون الفوطاة :اصفر فاتح</p> <p>❖❖ مقاس الفوطاة: ٤٠ عرض ❖❖ ٥٠ طول</p> <p>❖❖ نوع الشرائط: ستان</p> <p>❖❖ لون الشرائط المستخدمة: احمر- اصفر- رمادي</p> <p>❖❖ عرض الشرائط المستخدمة: ١ سم</p> <p>❖❖ الخامات المساعدة: خيط كتون باريلية (نمرة ٣)</p> <p>❖❖ نوع الغرزة المستخدمة: غرزة الفرع - غرزة العنكبوت</p> <p>❖❖ تكلفة الفوطاة (١٥) جنية- تكلفة الخامات (٨) جنية - التكلفة الكلية (٢٣) جنية</p> <p>❖❖ الطالبة: هدير لطفى احمد عبد القادر</p>
٢٦		<p>❖❖ الفوطاة رقم: (٢٦)</p> <p>❖❖ لون الفوطاة : ابيض</p> <p>❖❖ مقاس الفوطاة: ٤٥ عرض ❖❖ ٦٨ طول</p> <p>❖❖ نوع الشرائط: ستان-اورجانزا- جيبير</p> <p>❖❖ لون الشرائط المستخدمة: احمر- سمى- ابيض مذهب</p> <p>❖❖ عرض الشرائط المستخدمة: ٢ سم- ٥ سم</p> <p>❖❖ الخامات المساعدة: خيط كتون باريلية (نمرة ٣)</p> <p>❖❖ نوع الغرزة المستخدمة: الحشو- الفرع- التثبيت</p> <p>❖❖ تكلفة الفوطاة (٢٠) جنية- تكلفة الخامات (٥) جنية - التكلفة الكلية (٢٥) جنية</p> <p>❖❖ تنفيذ الطالبة: امينة السباعي</p>
٢٧		<p>❖❖ الفوطاة رقم: (٢٧)</p> <p>❖❖ لون الفوطاة : احمر فاتح</p> <p>❖❖ مقاس الفوطاة: الطول ١٠٠ ❖❖ عرض ٥٠</p> <p>❖❖ نوع الشرائط: ستان</p> <p>❖❖ لون الشرائط المستخدمة: أزرق- اخضر</p> <p>❖❖ عرض الشرائط المستخدمة: ٧ سم- ١,٥ سم</p> <p>❖❖ الخامات المساعدة: خيط سراجة</p> <p>❖❖ نوع الغرزة المستخدمة: الوردة البلدى- الفرع- المارجريت- فرع الشجرة</p> <p>❖❖ تكلفة الفوطاة (٤٠) جنية- تكلفة الخامات (١٠) جنية - التكلفة الكلية (٥٠) جنية</p> <p>❖❖ تنفيذ الطالبة: اسراء احمد المتولى</p>

تابع جدول (٢) لتوصيف ٣١ فوطة تم تنفيذها

م	التصميم قبل الغسيل	التوصيف
٢٨		<p>الفوطة رقم: (٢٨)</p> <p>لون الفوطة: اصفر</p> <p>مقاس الفوطة: عرض ٤٠ طول ٦٠</p> <p>نوع الشرائط: ستان</p> <p>لون الشرائط المستخدمة: احمر-لبني-بنى اخضر</p> <p>عرض الشرائط المستخدمة: ٢سم-١,٥سم</p> <p>الخامات المساعدة: خيط كتون باريلية (نمرة ٣) -قصوص لولى</p> <p>نوع الغرزة المستخدمة: الوردة البلدى-الفرع-الستقة-ورقة شجر</p> <p>تكلفة الفوطة (٣٠) جنية- تكلفة الخامات (١٢) جنية - التكلفة الكلية (٤٢) جنية</p> <p>تنفيذ الطالبة: دريم رضا انور ابو الوفا</p>
٢٩		<p>الفوطة رقم: (٢٩)</p> <p>لون الفوطة: بنى فاتح</p> <p>مقاس الفوطة: ٤٨ طول ٩٧</p> <p>نوع الشرائط: ستان &amp; سيرما</p> <p>لون الشرائط المستخدمة: نحاسى-بنى فاتح-اخضر غامق- احمر غامق- اخضر فاتح- سيرما ذهبى</p> <p>عرض الشرائط المستخدمة: ١-٢سم</p> <p>الخامات المساعدة: خيط سراجة شفاف كتون باريلية (نمرة ٢) - استرس ٢/١ بيبضاوى -استرس دائرى</p> <p>نوع الغرزة المستخدمة: الوردة البلدى - فرع ضفيرة -عش الغراب</p> <p>تكلفة الفوطة (٣٩) جنية- تكلفة الخامات (١٦) جنية - التكلفة الكلية (٥٥) جنية</p> <p>تنفيذ الطالبة: اسماء امن جمعه</p>
٣٠		<p>الفوطة رقم: (٣٠)</p> <p>لون الفوطة: احمر فاتح</p> <p>مقاس الفوطة: عرض ٢٦ طول ٤٥</p> <p>نوع الشرائط: ستان</p> <p>لون الشرائط المستخدمة: اخضر فاتح-اخضر غامق-احمر فاتح- بنفسيجى فاتح</p> <p>عرض الشرائط المستخدمة: ١سم-٢/١سم</p> <p>الخامات المساعدة: خيط سراجة-خيط كتون باريلية (نمرة ٣)</p> <p>نوع الغرزة المستخدمة: وردة بلدى - فرع- ورقة شجر</p> <p>تكلفة الفوطة (١٥) جنية- تكلفة الخامات (٦) جنية - التكلفة الكلية (٢١) جنية</p> <p>تنفيذ الطالبة: مى عبدالياسط عبدالعال</p>



تابع جدول (٢) لتوصيف ٣١ فوطة تم تنفيذها

التوصيف	التصميم قبل الغسيل	
<p>❖❖ الفوطة رقم:-(٣١)</p> <p>❖❖ لون الفوطة: بورتقالي</p> <p>❖❖ مقاس الفوطة:-٤٠عرض❖❖ ٦٠طول</p> <p>❖❖ نوع الشرائط:-ستان</p> <p>❖❖ لون الشرائط المستخدمة:- احمر- زيتي</p> <p>❖❖ عرض الشرائط المستخدمة:- ١ سم</p> <p>❖❖ الخامات المساعدة:- خيط كتون يارلية (نمرة ٣)</p> <p>❖❖ نوع الغرزة المستخدمة:- غرزة الورد المائلة - غرزة العقدة الفرنسية-غرزة زهرة الربيع</p> <p>❖❖ تكلفة الفوطة(٣١) جنية- تكلفة الخامات(٣) جنية - التكلفة الكلية(١٨) جنية</p> <p>❖❖ تنفيذ الطالبة:- سلمى رضا يوسف</p>		٣١-

#### م- إعداد استمارة لتنفيذ المفروشات المنفذة (الضوط):

اشتملت الاستمارة على ثلاث محاور: الناحية الوظيفية، الناحية الجمالية، ناحية جودة الأداء واشتمل كل محور على خمس بنود، ومقياس التقدير ثلاثي ملائم يمثل ثلاث درجات، ملائم إلى حد ما يمثل درجتين، غير ملائم يمثل درجة واحدة

ه- تم عرض الاستمارة على السادة المحكمين وعددهم ١٠ محكم في مجال التخصص لقياس صدق وثبات الاستمارة

و- تم عرض المفروشات المنفذة (الضوط) على السادة المحكمين وعددهم ١١ محكم في مجال التخصص لتقييم المفروشات في ضوء استمارة التقييم .

ي- إجراء المعالجة الاحصائية باستخدام برنامج ال spss version 21

#### نتائج البحث:

تقنين الأدوات (الصدق والثبات)

أولاً: استبيان تقييم المحكمين للمفروشات المنفذة

قامت الباحثات بإعداد استبيان موجه للمتخصصين بمجال الملابس والنسيج - لتحكيم المفروشات المنفذة، واشتمل الاستبيان علي تقييم (٣١) فوطة المطرزة بأسلوب التطريز بالشرائط واشتمل الاستبيان علي ثلاث محاور:

- المحور الأول: تحقيق الناحية الوظيفية وتتضمن (٥) عبارات.
- المحور الثاني: تحقيق الناحية الجمالية وتتضمن (٥) عبارات.

• المحور الثالث: تحقيق جودة الأداء وتتضمن (٥) عبارات.

وقد استخدم ميزان تقدير ثلاثي المستويات بحيث تعطي الاجابة مناسب (ثلاث درجات) ومناسب إلي حد ما (درجتين)، غير مناسب (درجة واحدة)، وكانت درجة المحور الأول (١٥) درجة، والمحور الثاني (١٥) درجة، والمحور الثالث (١٥)، وكانت الدرجة الكلية للاستبيان (٤٥) درجة .

**صدق محتوى الاستبيان: صدق المحكمين:**

ويقصد به قدرة الاستبيان علي قياس ما وضع لقياسه. ولتحقق من صدق محتوى الاستبيان تم عرضه في صورته المبدئية علي مجموعة من المحكمين من أساتذة التخصص بمجال الملابس والنسيج، وبلغ عددهم ١١ وذلك للحكم علي مدي مناسبة كل عبارة للمحور الخاص به، وكذلك صياغة العبارات وتحديد وأضافة أي عبارات مقترحة، وقد تم التعديل بناء علي آراء المحكمين كالتالي، إضافة بعض العبارات الجديدة تعديل الشكل العام للاستبيان، ليصبح الشكل النهائي لها .

**الصدق باستخدام الاتساق الداخلي بين الدرجة الكلية لكل محور والدرجة الكلية للاستبيان:**

تم حساب الصدق باستخدام الاتساق الداخلي وذلك بحساب معامل الارتباط (معامل ارتباط بيرسون) بين الدرجة الكلية لكل محور (تحقيق الناحية الوظيفية، تحقيق الناحية الجمالية، تحقيق جودة الأداء) والدرجة الكلية للاستبيان، والجدول التالي يوضح ذلك:

**جدول (٣): قيم معاملات الارتباط بين درجة كل محور ودرجة الاستبيان**

الارتباط	الدلالة
٠,٩٢	المحور الأول: الناحية الوظيفية
٠,٩١	المحور الثاني: تحقيق الناحية الجمالية
٠,٨٩	المحور الثالث: تحقيق جودة الأداء

يتضح من الجدول السابق أن معاملات الارتباط كلها دالة عند مستوي ٠,٠١ لاقتربها من الواحد الصحيح، ومن ثم يمكن القول أن هناك اتساق داخليا بين المحاور المكونة لهذا الاستبيان، كما انه يقىس بالفعل ما وضع لقياسه، مما يدل علي صدق وتجانس محاور الاستبيان.

**ثبات الاستبيان**

يقصد بالثبات دقة الاختبار في القياس والملاحظة، وعدم تناقضه مع نفسه، واتساقه واطراداه فيما يزودنا به من معلومات عن سلوك المفحوص، وهو النسبة بين تباين الدرجة علي المقياس التي تشير إلي الأداء الفعلي للمفحوص، وتم حساب الثبات عن طريق:

١- معامل ألفا كرونباخ Alpha Cronbach

٢- طريقة التجزئة النصفية Split – half

جدول (٤): قيم معامل الثبات لمحاور الاستبيان

معامل ألفا	التجزئة النصفية
٠,٨٨٩	٠,٨٧٢ - ٠,٩٢١
٠,٨٨٧	٠,٨٦٩ - ٠,٩٢٣
٠,٨٩١	٠,٨٨٦ - ٠,٩٤٥
٠,٨٨٩	٠,٨٧٦ - ٠,٩٢٩

يتضح من الجدول السابق أن جميع قيم معاملات الثبات، معامل ألفا، التجزئة النصفية، دالة عند مستوى ٠,٠١ مما يدل على ثبات الاستبيان.

### مناقشة الفروض والنتائج وتفسيرها

**الفرض الأول:** توجد فروق ذات دلالة إحصائية بين المفروضات (الفوط) المطرزة بأسلوب التطريز بالشرايط في تحقيق الناحية الوظيفية وفقاً لآراء المحكمين

جدول (٥) متوسطات تقييمات المحكمين للمحور الأول من محاور التقييم (تحقيق الناحية الوظيفية) للمفروضات المنفذة

المؤشرات	(١)	(٢)	(٣)	(٤)	(٥)	(٦)	(٧)	(٨)	(٩)	(١٠)	(١١)	(١٢)	(١٣)	(١٤)	(١٥)	(١٦)
بند ١	30	29	30	28	31	29	30	28	28	26	28	30	27	30	26	28
بند ٢	27	26	28	29	26	25	27	25	28	25	26	23	23	29	27	25
بند ٣	24	25	24	24	24	26	23	25	23	25	26	22	26	29	27	27
بند ٤	26	25	28	27	24	23	27	26	27	26	26	24	23	27	24	23
بند ٥	25	22	25	24	23	23	25	24	25	22	22	23	28	27	21	22

جدول (٥) تابع متوسطات تقييمات المحكمين للمحور الأول من محاور التقييم (تحقيق الناحية الوظيفية) للمفروضات المنفذة

المؤشرات	(١٧)	(١٨)	(١٩)	(٢٠)	(٢١)	(٢٢)	(٢٣)	(٢٤)	(٢٥)	(٢٦)	(٢٧)	(٢٨)	(٢٩)	(٣٠)	(٣١)
بند ١	31	30	29	31	32	32	30	29	32	28	27	32	30	30	27
بند ٢	28	28	26	26	28	28	25	27	27	26	28	30	26	28	26
بند ٣	29	24	24	24	27	28	23	23	22	23	23	26	24	26	24
بند ٤	20	26	25	22	25	26	24	21	20	23	24	25	22	23	24
بند ٥	20	27	22	27	28	28	22	24	20	21	25	21	25	24	23

وللتحقق من هذا الفرض تم حساب تحليل التباين لمتوسط المفروشات المنفذة في تحقيق الناحية الوظيفية وفقا لأراء المحكمين وجدول (٦) يوضح ذلك:

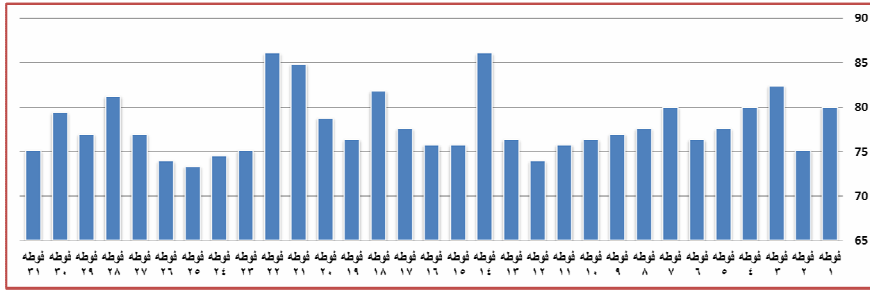
جدول (٦) تحليل التباين لمتوسط تقييم المفروشات المنفذة في تحقيق الناحية الوظيفية وفقا لأراء المحكمين

الدالة	قيمة "ف"	متوسط المربعات	درجة الحرية	مجموع المربعات	
.774	.787	6.469	30	194.077	بين المجموعات
		8.223	124	1019.600	داخل المجموعات
			154	1213.677	المجموع

تشير نتائج الجدول السابق إلي أن قيمة (ف) كانت (٠,٧٨٧) وهي قيمة غير دالة إحصائيا عند مستوي (٠,٠١) مما يدل علي عدم وجود فروق بين المفروشات المنفذة في تحقيق الناحية الوظيفية وفقا لأراء المحكمين، وتم حساب المتوسطات والانحرافات المعيارية ومعامل جودة المفروشات المنفذة في تحقيق الناحية الوظيفية، وفقا لأراء المحكمين وجدول (٧) يوضح ذلك.

جدول (٧) المتوسطات والانحرافات المعيارية ومعامل الجودة للمفروضات المنفذة في تحقيق الناحية الوظيفية وفقاً لأراء المحكمين

الفرقة	المتوسط	الانحراف المعياري	معامل الجودة	ترتيب المفروضات
فرقة ١	26.40	2.30	80.00	6
فرقة ٢	24.80	2.95	75.15	12
فرقة ٣	27.20	2.17	82.42	3
فرقة ٤	26.40	2.30	80.00	6
فرقة ٥	25.60	3.21	77.58	8
فرقة ٦	25.20	2.49	76.36	10
فرقة ٧	26.40	2.61	80.00	6
فرقة ٨	25.60	1.52	77.58	8
فرقة ٩	25.40	2.79	76.97	9
فرقة ١٠	25.20	0.45	76.36	10
فرقة ١١	25.00	2.45	75.76	11
فرقة ١٢	24.40	3.21	73.94	14
فرقة ١٣	25.20	2.59	76.36	10
فرقة ١٤	28.40	1.34	86.06	1
فرقة ١٥	25.00	2.55	75.76	11
فرقة ١٦	25.00	2.55	75.76	11
فرقة ١٧	25.60	5.22	77.58	8
فرقة ١٨	27.00	2.24	81.82	4
فرقة ١٩	25.20	2.59	76.36	10
فرقة ٢٠	26.00	3.39	78.79	7
فرقة ٢١	28.00	2.55	84.85	2
فرقة ٢٢	28.40	2.19	86.06	1
فرقة ٢٣	24.80	3.11	75.15	12
فرقة ٢٤	24.60	3.36	74.55	13
فرقة ٢٥	24.20	5.02	73.33	15
فرقة ٢٦	24.40	2.97	73.94	14
فرقة ٢٧	25.40	2.07	76.97	9
فرقة ٢٨	26.80	4.32	81.21	5
فرقة ٢٩	25.40	2.97	76.97	9
فرقة ٣٠	26.20	2.86	79.39	7
فرقة ٣١	24.80	1.64	75.15	12



شكل (١) يوضح معامير الجودة للمفروضات المنفذة في تحقيق الناحية الوظيفية وفقاً لأراء المحكمين

من الجدول (٧) والشكل (١) يتضح أن:

فوجد أن أفضل المفروضات المنفذة في تحقيق الناحية الوظيفية، وفقاً لأراء المحكمين الفوط (١٤، ٢٢)، وأقل المفروضات المنفذة في تحقيق الناحية الوظيفية هو الفوط (٢٥).

الفرض الثاني: توجد فروق ذات دلالة إحصائية بين المفروضات (الفوط) المطرزة بأسلوب التطريز بالشرائط في تحقيق الناحية الجمالية وفقاً لأراء المحكمين"

جدول (٨) متوسطات تقييمات المحكمين للمحور الثاني من محاور التقييم (تحقيق الناحية الجمالية) للمفروضات المنفذة

المؤشرات	(١)	(٢)	(٣)	(٤)	(٥)	(٦)	(٧)	(٨)	(٩)	(١٠)	(١١)	(١٢)	(١٣)	(١٤)	(١٥)	(١٦)
بند ١	26	25	23	26	26	27	32	29	25	27	28	29	28	30	29	27
بند ٢	26	23	27	21	22	22	28	27	23	27	27	26	22	29	21	25
بند ٣	25	26	24	23	22	21	23	28	24	24	22	25	20	23	28	19
بند ٤	25	24	27	22	22	20	25	26	22	20	22	25	25	25	24	24
بند ٥	24	23	25	23	22	22	24	25	24	24	24	24	23	23	27	23

جدول (٨) تابع متوسطات تقييمات المحكمين للمحور الثاني من محاور التقييم (تحقيق الناحية الجمالية)

للمفروضات المنفذة

المؤشرات	(١٧)	(١٨)	(١٩)	(٢٠)	(٢١)	(٢٢)	(٢٣)	(٢٤)	(٢٥)	(٢٦)	(٢٧)	(٢٨)	(٢٩)	(٣٠)	(٣١)
بند ١	33	26	27	28	29	32	27	25	28	29	24	32	22	30	28
بند ٢	29	23	24	27	28	29	28	28	24	28	24	27	22	29	26
بند ٣	24	26	20	23	26	30	22	25	24	24	23	24	23	26	22
بند ٤	29	23	19	25	24	28	24	23	24	23	25	27	26	26	25
بند ٥	27	23	21	21	27	28	25	23	27	22	24	26	23	25	24

وللتحقق من هذا الفرض تم حساب تحليل التباين لمتوسط المفروشات المنفذة في تحقيق الناحية الجمالية وفقا لأراء المحكمين وجدول (٩) يوضح ذلك:

جدول (٩) تحليل التباين لمتوسط تقييم المفروشات المنفذة في تحقيق الناحية الجمالية وفقا لأراء المحكمين

الدالة	قيمة "ف"	متوسط المربعات	درجة الحرية	مجموع المربعات	
	2.488	14.438	30	433.135	بين المجموعات
.000		5.803	124	719.600	داخل المجموعات
			154	1152.735	المجموع

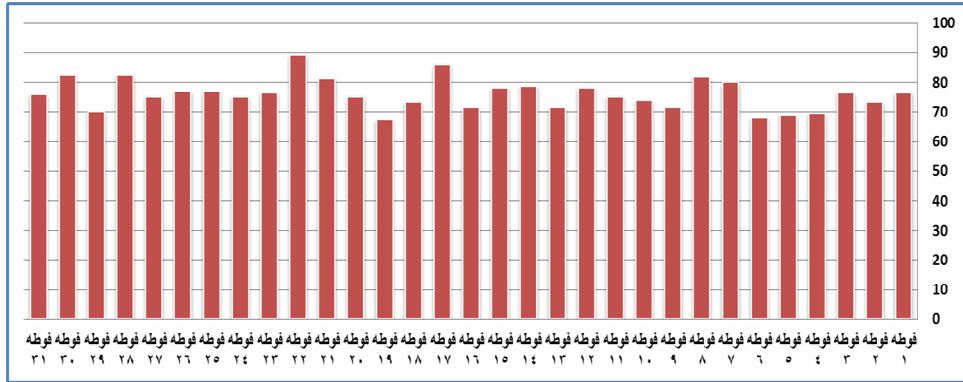
تشير نتائج الجدول السابق إلي أن قيمة (ف) كانت (٢.٤٨٨) وهي قيمة دالة إحصائيا عند مستوي (٠.٠١) مما يدل علي وجود فروق بين المفروشات المنفذة في تحقيق الناحية الجمالية وفقا لأراء المحكمين، وتم حساب المتوسطات والانحرافات المعيارية ومعامل جودة المفروشات المنفذة في تحقيق الناحية الجمالية، وفقا لأراء المحكمين وجدول (١٠) يوضح ذلك.

جدول (١٠) المتوسطات والانحرافات المعيارية ومعامل الجودة للمفروشات المنفذة في تحقيق الناحية الجمالية

وفقا لأراء المحكمين

الفرط	المتوسط	الانحراف المعياري	معامل الجودة	ترتيب المفروشات
فوطه ١	25.20	0.84	76.36	10
فوطه ٢	24.20	1.30	73.33	14
فوطه ٣	25.20	1.79	76.36	10
فوطه ٤	23.00	1.87	69.70	17
فوطه ٥	22.80	1.79	69.09	18
فوطه ٦	22.40	2.70	67.88	19
فوطه ٧	26.40	3.65	80.00	6
فوطه ٨	27.00	1.58	81.82	4
فوطه ٩	23.60	1.14	71.52	15
فوطه ١٠	24.40	2.88	73.94	13
فوطه ١١	24.80	2.59	75.15	12
فوطه ١٢	25.80	1.92	78.18	8
فوطه ١٣	23.60	3.05	71.52	15
فوطه ١٤	26.00	3.32	78.79	7
فوطه ١٥	25.80	3.27	78.18	8
فوطه ١٦	23.60	2.97	71.52	15
فوطه ١٧	28.40	3.29	86.06	2
فوطه ١٨	24.20	1.64	73.33	14
فوطه ١٩	22.20	3.27	67.27	20
فوطه ٢٠	24.80	2.86	75.15	12

5	81.21	1.92	26.80	فوطه ٢١
1	89.09	1.67	29.40	فوطه ٢٢
10	76.36	2.39	25.20	فوطه ٢٣
12	75.15	2.05	24.80	فوطه ٢٤
9	76.97	1.95	25.40	فوطه ٢٥
9	76.97	3.05	25.40	فوطه ٢٦
12	75.15	1.30	24.80	فوطه ٢٧
3	82.42	2.95	27.20	فوطه ٢٨
16	70.30	1.64	23.20	فوطه ٢٩
3	82.42	2.17	27.20	فوطه ٣٠
11	75.76	2.24	25.00	فوطه ٣١



شكل (٢) يوضح معاملا الجودة للمفروضات المنفذة في تحقيق الناحية الجمالية وفقا لأراء المحكمين.

من الجدول (١٠) والشكل (٢) يتضح أن:

فوجد أن أفضل المفروضات المنفذة في تحقيق الناحية الجمالية، وفقا لأراء المحكمين

الفوطه (٢٢)، وأقل المفروضات المنفذة في تحقيق الناحية الجمالية هو الفوطه (١٩).



الفرض الثالث: توجد فروق ذات دلالة إحصائية بين المفروشات (الضوط) المطرزة بأسلوب التطريز بالشرائط في تحقيق جودة الأداء وفقا لأراء المحكمين"

جدول (١١) متوسطات تقييمات المحكمين للمحور الثالث من محاور التقييم (تحقيق جودة الأداء) للمفروشات المنفذة

المؤشرات	(١)	(٢)	(٣)	(٤)	(٥)	(٦)	(٧)	(٨)	(٩)	(١٠)	(١١)	(١٢)	(١٣)	(١٤)	(١٥)	(١٦)
بند١	27	26	30	24	32	28	28	30	27	24	28	28	25	29	30	28
بند٢	32	27	30	24	24	28	27	27	26	24	25	24	20	28	27	29
بند٣	29	24	27	23	26	19	26	25	23	24	26	23	23	25	24	21
بند٤	27	21	25	23	22	22	24	25	25	22	24	26	23	22	24	23
بند٥	22	25	25	23	27	24	26	26	24	24	24	25	23	26	26	21

جدول (١١) تابع متوسطات تقييمات المحكمين للمحور الثالث من محاور التقييم (تحقيق جودة الأداء)

للمفروشات المنفذة

المؤشرات	(١٧)	(١٨)	(١٩)	(٢٠)	(٢١)	(٢٢)	(٢٣)	(٢٤)	(٢٥)	(٢٦)	(٢٧)	(٢٨)	(٢٩)	(٣٠)	(٣١)
بند١	29	29	29	29	31	29	27	27	25	32	27	29	29	28	28
بند٢	28	24	27	26	24	26	24	23	28	26	26	29	28	25	27
بند٣	21	26	25	25	23	33	27	23	21	21	23	22	23	24	23
بند٤	25	24	21	21	25	28	22	22	26	24	22	23	23	24	25
بند٥	28	23	22	22	26	28	23	22	23	27	22	26	24	28	26

وللتحقق من هذا الفرض تم حساب تحليل التباين لمتوسط المفروشات المنفذة في تحقيق

جودة الأداء وفقا لأراء المحكمين وجدول (١٢) يوضح ذلك:

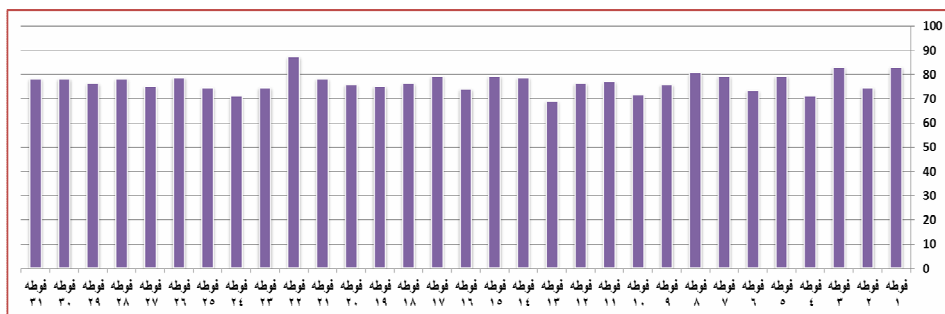
جدول (١٢) تحليل التباين لمتوسط تقييم المفروشات المنفذة في تحقيق جودة الأداء وفقا لأراء المحكمين

الدلالة	قيمة "ف"	متوسط المربعات	درجة الحرية	مجموع المربعات	بين المجموعات
.303	1.139	8.068	30	242.039	بين المجموعات
		7.081	124	878.000	داخل المجموعات
			154	1120.039	المجموع

تشير نتائج الجدول السابق إلي أن قيمة (ف) كانت (٢,٤٨٨) وهي قيمة غير دالة إحصائيا عند مستوي (٠,٠١) مما يدل علي عدم وجود فروق بين المفروشات المنفذة في تحقيق جودة الأداء وفقا لأراء المحكمين، وتم حساب المتوسطات والانحرافات المعيارية ومعامل جودة المفروشات المنفذة في تحقيق جودة الأداء، وفقا لأراء المحكمين وجدول (١٣) يوضح ذلك.

جدول (١٣) المتوسطات والانحرافات المعيارية ومعامل الجودة للمفروشات المنفذة في تحقيق جودة الأداء وفقا لأراء المحكمين

القوط	المتوسط	الانحراف المعياري	معامل الجودة	ترتيب المفروشات
فوطه ١	27.40	3.65	83.03	2
فوطه ٢	24.60	2.30	74.55	11
فوطه ٣	27.40	2.51	83.03	2
فوطه ٤	23.40	0.55	70.91	14
فوطه ٥	26.20	3.77	79.39	4
فوطه ٦	24.20	3.90	73.33	13
فوطه ٧	26.20	1.48	79.39	4
فوطه ٨	26.60	2.07	80.61	3
فوطه ٩	25.00	1.58	75.76	9
فوطه ١٠	23.60	0.89	71.52	14
فوطه ١١	25.40	1.67	76.97	7
فوطه ١٢	25.20	1.92	76.36	8
فوطه ١٣	22.80	1.79	69.09	16
فوطه ١٤	26.00	2.74	78.79	5
فوطه ١٥	26.20	2.49	79.39	4
فوطه ١٦	24.40	3.85	73.94	12
فوطه ١٧	26.20	3.27	79.39	4
فوطه ١٨	25.20	2.39	76.36	8
فوطه ١٩	24.80	3.35	75.15	10
فوطه ٢٠	25.00	2.74	75.76	9
فوطه ٢١	25.80	3.11	78.18	6
فوطه ٢٢	28.80	2.59	87.27	1
فوطه ٢٣	24.60	2.30	74.55	11
فوطه ٢٤	23.40	2.07	70.91	14
فوطه ٢٥	24.60	2.70	74.55	11
فوطه ٢٦	26.00	4.06	78.79	5
فوطه ٢٧	24.80	2.05	75.15	10
فوطه ٢٨	25.80	3.27	78.18	6
فوطه ٢٩	25.20	3.03	76.36	8
فوطه ٣٠	25.80	2.05	78.18	6
فوطه ٣١	25.80	1.92	78.18	6



شكل (٣) يوضح معامـل الجودة للمفروضات المنفذة في تحقيق جودة الأداء وفقاً لأراء المحكمين.

من الجدول (١٣) والشكل (٣) يتضح أن:

ف نجد أن أفضل المفروضات المنفذة في تحقيق جودة الأداء، وفقاً لأراء المحكمين الفوطه (٢٢)، وأقل المفروضات المنفذة في تحقيق جودة الأداء هو الفوطه (١٣).

الفرض الرابع: توجد فروق ذات دلالة إحصائية بين المفروضات المنفذة في تحقيق جوانب التقييم (ككل) وفقاً لأراء المحكمين "

وللتحقق من هذا الفرض تم حساب تحليل التباين لمتوسط تقييم المفروضات المنفذة في تحقيق جوانب التقييم (ككل) للفوط وفقاً لأراء المحكمين وجدول (١٤) يوضح ذلك:

جدول (١٤) تحليل التباين لمتوسط تقييم المفروضات المنفذة في تحقيق جوانب التقييم (ككل) وفقاً لأراء

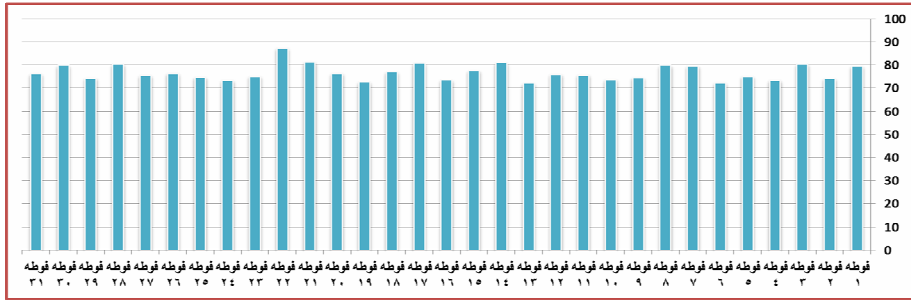
#### المحكمين

جوانب التقييم	مجموع المربعات	درجة الحرية	متوسط المربعات	قيمة "ف"	الدلالة
بين المجموعات	584.267	30	19.476	2.880	.000
داخل المجموعات	2935.333	434	6.763		
المجموع	3519.600	464			

تشير نتائج الجدول السابق إلى أن قيمة (ف) كانت (٢,٨٨٠) وهي قيمة دالة إحصائياً عند مستوي (٠,٠١) مما يدل على وجود فروق بين المفروضات المنفذة في تحقيق جوانب التقييم (ككل) للفوط وفقاً لأراء المحكمين، وتم حساب المتوسطات والانحرافات المعيارية ومعامل جودة المفروضات المنفذة في تحقيق جوانب التقييم، وفقاً لأراء المحكمين وجدول (١٥) يوضح ذلك.

جدول (١٥) المتوسطات والانحرافات المعيارية ومعامل الجودة لتقييم المفروشات المنفذة في تحقيق جوانب التقييم (ككل) وفقا لأراء المحكمين

القوط	المتوسط	الانحراف المعياري	معامل الجودة	ترتيب المفروشات
قوطه ١	26.33	2.53	79.80	8
قوطه ٢	24.53	2.13	74.34	20
قوطه ٣	26.60	2.26	80.61	6
قوطه ٤	24.27	2.25	73.54	23
قوطه ٥	24.87	3.20	75.35	16
قوطه ٦	23.93	3.10	72.53	25
قوطه ٧	26.33	2.53	79.80	8
قوطه ٨	26.40	1.72	80.00	7
قوطه ٩	24.67	1.99	74.75	18
قوطه ١٠	24.40	1.76	73.94	21
قوطه ١١	25.07	2.12	75.96	14
قوطه ١٢	25.13	2.33	76.16	13
قوطه ١٣	23.87	2.56	72.32	26
قوطه ١٤	26.80	2.68	81.21	3
قوطه ١٥	25.67	2.64	77.78	9
قوطه ١٦	24.33	2.99	73.74	22
قوطه ١٧	26.73	3.94	81.01	4
قوطه ١٨	25.47	2.29	77.17	10
قوطه ١٩	24.07	3.17	72.93	24
قوطه ٢٠	25.27	2.84	76.57	11
قوطه ٢١	26.87	2.56	81.41	2
قوطه ٢٢	28.87	2.07	87.47	1
قوطه ٢٣	24.87	2.45	75.35	16
قوطه ٢٤	24.27	2.46	73.54	23
قوطه ٢٥	24.73	3.26	74.95	17
قوطه ٢٦	25.27	3.22	76.57	11
قوطه ٢٧	25.00	1.73	75.76	15
قوطه ٢٨	26.60	3.36	80.61	6
قوطه ٢٩	24.60	2.64	74.55	19
قوطه ٣٠	26.40	2.29	80.00	7
قوطه ٣١	25.20	1.86	76.36	12



شكل (٤) يوضح معامل الجودة للمفروضات المنفذة في تحقيق جوانب التقييم (ككل) وفقا لأراء المحكمين.

من الجدول (١٥) والشكل (٤) يتضح أن:

فنجد أن أفضل المفروضات المنفذة في تحقيق جوانب التقييم (ككل)، وفقا لأراء المحكمين الفوطه (٢٢)، وأقل المفروضات المنفذة في تحقيق جودة الأداء هو الفوطه (١٣).

الفرض الخامس: توجد فروق ذات دلالة إحصائية بين محاور تقييم المفروضات المنفذة وفقا لأراء المحكمين "

وللتحقق من هذا الفرض تم حساب تحليل التباين لمتوسط تقييم محاور تقييم المفروضات المنفذة وفقا لأراء المحكمين وجدول (١٦) يوضح ذلك:

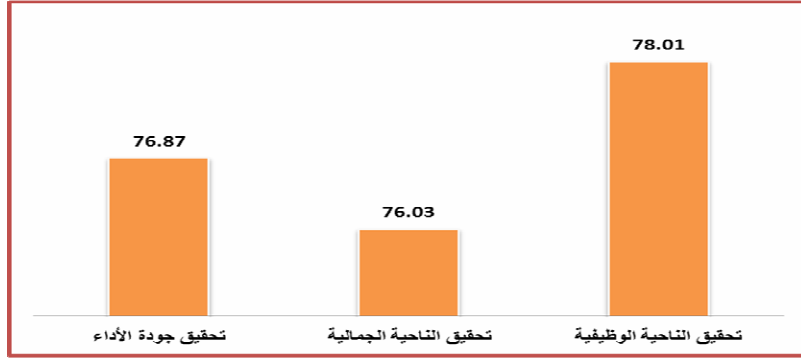
جدول (١٦) تحليل التباين لمتوسط تقييم المفروضات المنفذة وفقا لأراء المحكمين

معايير التقييم	مجموع المربعات	درجة الحرية	متوسط المربعات	قيمة للهفاله	الدالة
بين المجموعات	33.148	2	16.574	2.196	.012
داخل المجموعات	3486.452	462	7.546		
المجموع	3519.600	464			

تشير نتائج الجدول السابق إلي أن قيمة (ف) كانت (٢.١٩٦) وهي قيمة دالة إحصائيا عند مستوي (٠.٠١) مما يدل علي وجود فروق بين محاور المفروضات المنفذة وفقا لأراء المحكمين، وتم حساب المتوسطات والانحرافات المعيارية ومعامل جودة محاور المفروضات المنفذة وفقا لأراء المحكمين وجدول (١٧) يوضح ذلك.

جدول (١٧) المتوسطات والانحرافات المعيارية ومعامل الجودة لتقييم محاور المفروضات المنفذة وفقا لأراء المحكمين

المحور	المتوسط	الانحراف المعياري	معامل الجودة	ترتيب المحاور
تحقيق الناحية الوظيفية	25.74	2.81	78.01	1
تحقيق الناحية الجمالية	25.09	2.74	76.03	3
تحقيق جودة الأداء	25.37	2.70	76.87	2



شكل (٥) يوضح معاملا الجودة لمحاور المفروشات المنفذة وفقا لأراء المحكمين.

من الجدول (١٧) والشكل (٥) يتضح أن: أفضل المحاور تحقيق الناحية الوظيفية، يليه تحقيق جودة الأداء، يليه تحقيق الناحية الجمالية.

#### التوصيات :

١. الربط بين الأداء الوظيفي والجمالي في المفروشات وبين متطلبات التطريز بالشرائط .
٢. الاهتمام بالخامات التي تبرز التطريز .
٣. الاستفادة من نتائج البحث لابتكار مفروشات مطرزة ذات حس فني عال .
٤. إنشاء جمعية خاصة تهتم بالمفروشات والتطريز تنبثق منها مجلات ودوريات تضم أحدث التطورات الفنية والبحثية العالمية والمحلية في هذا المجال .

#### المراجع

- ١) أسامه عز الدين على حلاوة، نرمين محمد أحمد عامر، محمد السعيد درغام (٢٠١٧): النسيج والتطريز في التصميم وتأثيرهما على الاداء الوظيفي لأقمشة المفروشات . بحث منشور . قسم الغزل والنسيج والتريكو .كلية الفنون التطبيقية . جامعة حلوان .
- ٢) أميمه رؤوف عبدالرحمن . مصطفى عبد الموجود (٢٠١٥): رؤيه مستحدثه لاستخدام المدرسه التجريديه في زخرفة ملابس التريكو للسيدات ببعض أساليب التطريز اليدوي . بحث منشور . قسم الاقتصاد المنزلي . كلية التربية النوعية . جامعة المنيا .
- ٣) ابراهيم مرزوق (٢٠٠٩) : موسوعة فن التطريز (التطريز علي القماش – التطريز علي الإيتمانين) . كتاب . مكتبة ابن سينا . القاهرة . ط (١) .
- ٤) حسن عوض حسن الجندي(2014): الإحصاء والحاسب الآلي :تطبيقات IBM SPSS Statistics V21 . مكتبة الأنجلو المصرية ، القاهرة ، الطبعة الأولى .

- ٥) حنان حسني يشار، جيهان عبدالحميد نوار (٢٠٠٧): امكانية توظيف المهاره المستخدمه فى مادة أدوات وماكينات الحياكه لتنفيذ بعض المفروشات المنزليه، بحث منشور، مجلة بحوث الاقتصاد المنزلى، جامعة المنوفيه، مجلد (١٧)، العدد (٢/١).
- ٦) رشا عباس محمد متولى الجوهري (٢٠٠٦): استخدام بعض أساليب التطريز وعلاقتها باللائمه الوظيفيه للملابس الطفل، رساله دكتوراه، كلية التربيه النوعيه، جامعة عين شمس.
- ٧) رشا عباس محمد متولى الجوهري (٢٠١٠): طباعة وتطريز الايتامين كمدخل لزخرفة مكملات الملابس لتصلح للطالبه الجامعيه، بحث منشور، مجلة بحوث التربيه النوعيه، جامعة المنصوره، العدد (١٦).
- ٨) رشا محمد نجيب مبارك (٢٠٠٩): امكانية الاستفادة من التطريز بشرائط الساتان لاثراء القيم الجماليه لبعض النماذج المنفذة للملابس المحجبات ومكملاتها، بحث منشور، مجلة بحوث التربيه النوعيه، جامعة المنوفيه.
- ٩) سامية محمد الطوبشي (١٩٩٩): معرض الاستفادة من عوادم الميتراج ومصانع الملابس الجاهزة في انتاج المفروشات، كلية الاقتصاد المنزلي، جامعة حلوان.
- ١٠) سهام ذكي و ثريا نصر ونفيسة عبدالرحمن (١٩٩٩): تأثير بعض اساليب التطريز علي النسيج السادة والاطلس والوبري، بحث منشور، المجلة المصرية للاقتصاد المنزلي، العدد (١٥).
- ١١) عزة احمد عبدالله (٢٠٠٧): الاستفادة من بعض وحدات الزخارف الافريقية في ابتكار تصميقات مطرزة للمفروشات المنزلية، بحث منشور، كلية التربيه، جامعة عين شمس.
- ١٢) غادة شاكر عبدالفتاح (٢٠٠١): المزج بين طباعة المنسوجات والتطريز في تصميم اقمشة المفروشات باستخدام بعض الاساليب التطبيقية الحديثه، رساله ماجستير، كلية الاقتصاد المنزلي، جامعة المنوفيه.
- ١٣) محمد البدر اوي محمد (١٩٨٧): العلاقة بين اختلاف خواص البنائيه والهندسيه للتصميم النسجي الزخرفي والخواص الطبيعيه والميكانيكيه لاقمشة المفروشات، رساله دكتوراه، كلية الفنون التطبيقية، جامعة حلوان.
- ١٤) نجلاء محمد طعيمة (2009): تأثير اختلاف بعض عوامل التطريز الآلي علي الخواص الوظيفية و الجمالية لاقمشة مخلوط قطن / كتان و منتجة بترالنسجىة مختلفة، بحث منشور، مجلة علوم وفنون، جامعة حلوان، 17 أكتوبر.
- ١٥) نورا حسن ابراهيم العدوي (٢٠١٠): تحديد أنسب المعايير البنائيه للتركيبات النسجيه لتحقيق خواص الاداء الوظيفي لأقمشة المفروشات، رساله دكتوراه، كلية التربيه النوعيه، جامعة المنصوره.
- ١٦) هالة سليمان السيد (٢٠١٧): أثر اختلاف كثافات بعض غرز التطريز الآلي على مظهرية منتجات الفولوى فاشون، بحث منشور، مجلة التصميم الدولية، العدد (7).
- ١٧) هايدي الجندي (2006): تصميم مفروشات من بقايا الاقمشة بتوظيف بعض الزخارف الاسلاميه و الاستفادة منها في مشروعات الصناعات الصغيره، رساله ماجستير، كلية التربيه النوعيه، جامعه طنطا.
- ١٨) هديل حسين ابراهيم رأفت، فاطمة محمد حسن، أمينة محمد على الأبيض، داليا أحمد محمد مهنى (٢٠١٠): استخدام غرزة التوصيل الزخرفى فى أشكال هندسيه تصلح للمفروشات المطرزه، بحث منشور، مجلة الاقتصاد المنزلى، مجلد (٢٠).

- 19) <http://eg.sptechs.com>
- 20) <https://crafty4all.com>
- 21) <http://kenanaonline.com>
- 22) <https://www.fatakat.com>
- 23) <https://arabic.alibaba.com>
- 24) <https://arabic.alibaba.coml>
- 25) <http://edutechembroidery.com5>
- 26) <http://www.wikiwand.com>
- 27) <http://ar.gofreedownload.net/free-photos/red/red-handle-scissors-139203/#.WuDYBdRuZdg>
- 28) <https://www.ward2u.com>
- 29) <http://ghazlelbanat.com/>
- 30) <https://www.arageek.com>
- 31) <http://www.vb.eqla3.com>
- 32) <https://www.ward2u.com>
- 33) <https://vb.3dlat.com>
- 34) <http://forums.betel3z.com>
- 35) <https://www.kanbkam.com>
- 36) <http://www.lakii.com>
- 37) <https://dzh.univanet.com/page/834/>
- 38) <http://simsimdiary.blogspot.com>
- 39) <https://www.hawaaworld.com/>
- 40) <http://sidamslema.forumegypt.net/t2212-topic>
- 41) <http://www.djelfa.info/vb/showthread.php?t=2016653>



## **Evaluation of the Functional and Aesthetic Performance of Embroidered Beddings (towels) with Embroidery Style by Satin Stripes**

### ***Abstract***

The purpose of the research is to evaluate the functional and aesthetic performance of embroidery beddings (towels) with Embroidery Style by Satin Stripes: Using the aesthetic values of the embroidery art with satin stripes to enrich and produce home beddings (towels) by using simple stitches with less time, effort and cost. Also, to know the best embroidery stitching with designed beddings stripes (towels) and to produce home embroidered beddings (towels) with high fashion stain stripes that are available in the local market as well as to recognize the importance of the performance quality and its impact on the functional and aesthetic aspects of the designed beddings (towels). Thirty-one of towels are designed and evaluation form involving three aspects (the functional, aesthetic and quality performance) is prepared. The designed beddings (towels) are evaluated in the light of evaluation form by 11 specialized juries .

The most important results were as follows :

On the functional aspect, the best designed beddings of towels were number (14,22) and the least one was (25). On the aesthetic aspect, we find the best one was number (22) and the least was number (19). On the quality performance, the best one was number (22), while the least was number (13). On the evaluation aspect, the best one (as a whole) was number (22) and the least was (13).