
معالجات تصميمية لنمط جسم المرأة النحيف مستلهمة من فن الخداع البصري*

إعداد

أ.د / سحر على زغلول على

الأستاذ بقسم تصميم الأزياء

كلية التصاميم والاقتصاد المنزلي

جامعة القصيم

مجلة بحوث التربية النوعية - جامعة المنصورة

عدد (٤٩) - يناير ٢٠١٨

* تتقدم الباحثة بجزيل الشكر لجامعة القصيم ممثلة في عمادة البحث العلمي على دعمها المادي لهذا البحث تحت رقم (2097-dhe-2016-1-12-s) خلال السنة الجامعية (٢٠١٧م - ٥١٤٣٨هـ)

معالجات تصميمية لنمط جسم المرأة النحيف مستلهمة من فن الخداع البصري

إعداد

أ.د. / سحر علي زغول علي*

المخلص

هدف البحث إلى التعرف على السمات الفنية لفن الخداع البصري ، دراسة المشكلات التي تواجه جسم المرأة " النمط النحيف ، التعرف على مصممي الأزياء العالمين الذين تطرقوا لمعالجة المشكلات الجسمية للمرأة تصميميا .

تقديم مقترحات تصميمية مستلهمة من فن الخداع البصري لمعالجة نمط الجسم "النحيف" للمرأة في عمر (35:25) سنة وبمقاسات من (44:40) ، التعرف على آراء كل من (أ- المتخصصين ، ب- المستهلكات ج- المنتجين) في التصاميم المقترحة ، إتبع البحث المنهج الوصفي التحليلي لإستطلاع آراء كلا من "المتخصصين ،المستهلكات ، المنتجين" في التصاميم المقترحة مع التطبيق من خلال تصميم مجموعة من التصميمات وعرضها علي عينات البحث للتعرف على آرائهم ، وكانت الأدوات عبارة عن إستبانة لإستطلاع آراء النساء " المستهلكات " ذوات نمط الجسم النحيف بهدف التعرف على المشكلات التي تواجههن عند إختيار ملابسهن ، إستبانة لإستطلاع آراء المتخصصين (خبراء الملابس والنسيج أعضاء هيئة تدريس ، منتجين) في المعالجات التصميمية المقترحة .

إستبانة لإستطلاع آراء المستهلكات في المعالجات التصميمية المقترحة.

وأسفرت النتائج عن الآتي

١. كان أفضل التصميمات من وجهة نظر المتخصصين "التصميم الثاني" يليه التصميمات (الرابع ، الأول ، الثالث ، السابع ، السادس ، الخامس ، التاسع ، الثامن ، العاشر) .
٢. كان أفضل التصميمات من وجهة نظر المنتجين التصميم " الأول " هو أفضل التصميمات من وجهه نظر المنتجين ثم يليه التصميمات (الثاني ،الرابع ، الثالث ، السادس ، السابع ، الخامس ، الثامن ، التاسع ، العاشر).
٣. كان أفضل التصميمات من وجهة نظر المستهلكات التصميم " الثاني " أفضل التصميمات يليه التصميمات (الرابع ، الأول ، السادس ، الثالث ، السابع ، الخامس ، الثامن ، التاسع ، العاشر)

المقدمة ومشكلة البحث :

إن للملابس أهميه من الناحيه الاجتماعيه والنفسيه حيث أن لها القدرة على إخفاء بعض المشكلات الجسميه والتي قد تؤثر على شخصيه المرأة ، وعلى مصمم الأزياء دراسة الأسس والقواعد التي يقوم عليها بناء الزي والتي من أهمها إدراكه وتفهمه لطبيعة الجسم الذي يصمم من أجله حتى يتسنى له إبراز محاسنه وإخفاء مشكلاته لإظهاره بالشكل الذي يقربه من النسب التي تتفق مع الجمال ، معطيا إياه لمسة من الزينه والجاذبيه . وفن الخداع البصري أحد الإتجاهات الحديثه في التصوير الذي تفرعت منه مذهب التجريد الهندسي والذي يعتمد على خداع حاسة البصر عن طريق عمل تنسيقات بأساليب مختلفه تعطي إحساسا بالحركه . (محسن عطيه ، 1986 ، 79) (سامر فلاتة، 2008 ، 6) .

شهدت الأعوام الاخيره تطورا ملحوظا في دراسة وتحديد الأنماط الجسميه للمرأة للوقوف على قياساتها وأماكن الإختلاف بها مثل دراسة كل من (هدى التركي ، 2006 م) ، (سناء معروف ، 2008 م) التي أثبتت أن من ضمن الأنماط انتشارا بالملكة العربية السعوديه " النمط النحيف" ، وقد إتجهت بعض من الدراسات والبحوث بتقديم مقترحات تصميميه لبعض من الأنماط الجسميه والتي تركزت معظمها حول النمط البدين مثل دراسة كل من (رباب محمد ، 2010) ، (ساميه إبراهيم لطفي ، نجوي شكري ، رولا محمد ، 2013) ، ومن جهة أخرى أوصت بعض من البحوث والدراسات السابقه بالإهتمام بدراسة العلاقة بين الفنون المختلفه وفن تصميم الأزياء لفتح مجال الرؤى الفنيه مثل دراسة " أشرف عبدالحكيم حسن (2011) التي هدفت الى اثراء مجال تصميم أزياء النساء بالمزيد من منابع الرؤى الفنيه من خلال العمق في دراسة النظم الهندسيه في العناصر الطبيعيه واعادة صياغتها وتوظيفها بأكثر من رؤيه فنيه في التصميمات المقترحه والتعرف على مدى تأثير الفكر التصميمي لأعمال مشاهير مصممي الازياء بالنظم الهندسيه المتواجده في العناصر الطبيعيه والتعرف على آراء كلا من (المتخصصين بقسم الملابس والنسيج، المنتجين) في التصميمات المقترحه ومدى تقبل المستهلكات لها ، و دراسة رباب حسن محمد (2011) التي تطرقت إلي الى التعرف على الجوانب التي أدت الى ظهور الاقنعة الافريقيه ومعرفة السمات الفنيه والعناصر التشكيليه المميزه لها ،ومدلولاتها الرمزيه ،والاستفاده منها في تصميم "صد يري حريمي" والتعرف على آراء كل من "المتخصصين ،المنتجين" في التصميمات المقترحه ،ومدى تقبل المستهلكين لها ، و دراسة لمياء حسن علي ، سحر علي زغلول (٢٠١٥) التي هدفت إلي التعرف علي أثر أعمال الفنان بيكاسو "Picasso" علي الفكر التصميمي لمصممي أزياء النساء، إبتكار مقترحات تصميميه للتونيك النسائي مستوحاه من أعمال الفنان بيكاسو "Picasso" ، تحليل آراء كل من (المتخصصين - المنتجين - المستهلكات) في التصميمات المقترحه، وتنفيذ مختارات من التصميمات المقترحه التي حصلت علي أعلي النتائج من قبل عينة البحث، باستخدام التطريز الآلي كإسلوب لتنفيذ وإبراز خطوط التصميم " للتصميمات المقترحه لإعطاء إحياءات بوجود قصات لتقليل مراحل تشغيل المنتج وتكلفته النهائيه، ثم أخذ آراء كل من المتخصصين والمنتجين والمستهلكات في التصميمات المنفذه،

ودراسة سحر زغلول ، مها الحواسي (٢٠١٦) التي تناولت التعرف على سمات حركة الفن الجديد، التعرف على المفاهيم المرتبطة بملابس السهرة ، تحليل أعمال المصممين العالميين الذين إستلهمو ملابس السهرة من أسلوب الفن الجديد، ثم إبتكار ملابس سهرة للفتيات في مرحلة المراهقة المبكرة مستوحاة من الفن الجديد " الأرت نوفو " ، من خلال العرض السابق اتضح أن هناك ندرة في الدراسات والبحوث التي استخدمت في مجال تصميم أزياء النساء المستلهمة من الخداع البصري والذي يعالج العيوب الجسمية خاصة نمط " الجسم النحيف " لذلك اتجهت الباحثة لإجراء هذه الدراسة ، ومن هنا تتبلور مشكلة البحث في إبتكار تصميمات مقترحة باستخدام فن الخداع البصري كمصدر إستلهام لمعالجة المشكلات الجسمية للمرأة " نمط النحيف " ، وعليه يمكن صياغة تساؤلات البحث كما يلي:

١. ما السمات الفنية لفن الخداع البصري ؟
٢. ما المشكلات التي تواجه جسم المرأة " النمط النحيف " ؟
٣. هل يوجد مصممي أزياء عالمين تطرقوا لمعالجة المشكلات الجسمية للمرأة تصميمياً ؟
٤. ما إمكانية تقديم مقترحات تصميمية مستلهمة من فن الخداع البصري لمعالجة نمط الجسم النحيف للمرأة في عمر (25:35) سنة وبمقاسات من (40 : 44) ؟
٥. ما آراء كل من (أ- المتخصصين ، ب- المستهلكات ج- المنتجين) في التصاميم المقترحة ؟

أهمية البحث :

١. قد تساهم نتائج هذه الدراسة في حل المشكلات التي تعاني منها المرأة النحيفة. عند اختيار ملابسها.
٢. توضيح أهمية الربط بين فن الخداع البصري " Op art " وفن تصميم الأزياء أثناء اجراء المعالجات التصميمية لإخفاء بعض العيوب الجسمية لجسم المرأة
٣. يقدم مقترحات تصميمية قابلة للتنفيذ تلقى اقبالا من المستهلكات خاصة في السوق السعودي
٤. إفادة كل من المتخصصين في المعاهد والأكاديميات الفنية ومن هم قائمين بصناعة الموضة بتقديم رؤى تصميمية حديثة تعالج المشكلات الجسمية للمرأة السعودية.

أهداف البحث Research Objectives

١. التعرف على السمات الفنية لفن الخداع البصري
٢. دراسة المشكلات التي تواجه جسم المرأة " النمط النحيف
٣. التعرف على مصممي الأزياء العالميين الذين تطرقوا لمعالجة المشكلات الجسمية للمرأة تصميمياً.
٤. تقديم مقترحات تصميمية مستلهمة من فن الخداع البصري لمعالجة نمط الجسم "النحيف" للمرأة في عمر (25:35) سنة وبمقاسات من (40:44)

٥. التعرف على آراء كل من (أ- المتخصصين ، ب- المستهلكات ج- المنتجين) في التصاميم المقترحة.

منهجية البحث (الطرق المستخدمة في البحث) Research Methodology منهج البحث وإجراءاته:

يتبع البحث الحالي المنهج الوصفي التحليلي لإستطلاع آراء كلا من "المتخصصين ،المستهلكات ، المنتجين " في التصاميم المقترحة مع التطبيق من خلال تصميم مجموعة من التصميمات وعرضها علي عينات البحث للتعرف على آرائهم .

عينة البحث :

تكونت عينة البحث من عدد(50) مفردة موزعة على متخصصين ومستهلكات كالاتي :المتخصصين :وعدددهم (10) يقصد بهم (الأساتذة ،الأساتذة المساعدين ،المدرسين) تخصص الملابس والنسيج للتعرف على آرائهم نحو التصاميم المقترحة والمستلهمة من "فن الخداع البصري " التي تعالج النمط الجسمي " النحيف المستهلكات :وعدددهم (30) ويقصد بهم أفراد المجتمع من النساء من سن (25 : 35) عام ومقاس من (40 : 44) عام .المنتجين : و عدددهم (10) ويقصد بهم أصحاب مصانع الملابس الجاهزة للنساء للتعرف على آرائهم في التصميمات المقترحة .

حدود البحث :

1. تقديم مقترحات تصميمية لنمط الجسم النحيف للمرأة للفترة الصباحية المرأة في عمر (25 : 35) بمقاس من (40 : 44)
2. المنتج المقترح (فستان ، جونله وبلوزة)

عينه البحث :

تشتمل عينه البحث على :-

1. عينه البحث الإستطلاعيه : عددها (٣٠) من المستهلكات ذوات نمط الجسم النحيف بهدف التعرف علي المشكلات التي تواجهن أثناء إختيار ملابسهن .
2. المتخصصين : ويقصد بهم الخبراء في مجال الملابس والنسيج وتصميم الأزياء وعددهم (١٠) وذلك لتحديد درجه تقبلهم للمعالجات التصميميه المقترحه .
3. المنتجين : ويقصد بهم مصممي ومنتجي ملابس النساء الخارجيه وعددهم (١٠) ، لتحديد درجه تقبلهم للمعالجات التصميميه المقترحه .
4. المستهلكات : النساء ذوات نمط الجسم النحيف واللاتى تتراوح أعمارهن ما بين (٢٥ : ٣٥) سنه وعددهن (٣٠) ، وذلك لتحديد درجه تقبلهن للمعالجات التصميميه المقترحه .

مصطلحات البحث :

• تصميم Design :

عمل ذهني فكري عقلاني علمي، مبني على قواعد قد يكون مدعوماً في أغلب الأحيان بأسس فنية ، يهدف إلى إنتاج حقيقي يتميز بالموهبة والإبتكار ، وإذا ما توافرت في الشخص المصمم شروط الإبداع الفني يمكن أن نطلق على ذلك الإنتاج مسمى عملاً إبداعياً ، وعلى المصمم الإختيار بين عدد ضخم من الأفكار واضعاً في إعتباره وسائل التنفيذ والمهارات لتحقيق نجاح التصميم، فهو علم له أسلوب وقواعد وأسس وخطوات متتابعة مركبة متنوعة.

(Lagro James:2001:21) (Manyoung Sheen:2010:33)

• معالجات تصميميه :

تعرف إجرائياً بأنها عملية تخطيطية لأسس وعناصر التصميم بهدف تنظيم العلاقات الجمالية والمعايير الفنية لإعمال النحت للفنان هنرى مور لإستحداث ملابس تصلح لفترة المساء للنساء ذوات نمط الجسم النحيف .

• النمط الجسمي Body Type :

- يعرف بأنه الوصف الكمي للبناء المورفولوجي للجسم ،والذي يمكن التعبير عنه بثلاثة موازين تقديرية توضح شكل الجسم من خلال ثلاث أنماط تميز جسم الإنسان وهي "النمط النحيف " Ectomorphy " ، النمط العضلي " Mesomorphy " ، النمط السمين " Endomorphy " .
- هو مصطلح يشير إلى مورفولوجي " Morphology " الجسم أي الشكل التكويني " Form " والبنائي " Structural " له، ويعتبر تقديرات نمط الجسم " Somatotyping " إجراءات قياسات فنية وعلمية مقننة تستخدم لتحديد مورفولوجي الجسم بطريقة كمية. (محمد حسانين ،2003 ، 80) (عصام أبو النجا ،2015 ،135)

• النمط النحيف Ectomorphic Type :

- جسم يلاحظ فيه إستقامه الكتفين مع الفخذين إلي درجه كبيرة ، ويقل الخصر عن الفخذين بنسبه بسيطه تصل إلي (15 سم) أو أقل ، وتكون الأرداف مستويه ليس بها بروز أو إنحناء كبير . (نجوى شكرى وآخرون : 2014 : 51)
- هو الدرجه التي تغلب فيها النحافه وضعف البنيه ، والشخص المتطرف في هذا التكوين يكون نحيفاً ، ذا عظام طويله رقيقه وعضلات ضعيفه النمو ، والصدر طويل وضيق مع إستدارة الكتفين وطول ملحوظ في الذراعين .
(محمد صبحي حسانين : 2003 : 81) (عصام جمال أبو النجا : 2015 : 137)

أدوات البحث :

تتكون أدوات البحث من :-

١. إستبانه لإستطلاع آراء النساء" المستهلكات " ذوات نمط الجسم النحيف بهدف التعرف على المشكلات التي تواجههن عند إختيار ملابسهن .
 ٢. إستبانه لإستطلاع آراء المتخصصين (خبراء الملابس والنسيج أعضاء هيئة تدريس ، منتجين) في المعالجات التصميمية المقترحه .
 ٣. إستبانه لإستطلاع آراء المستهلكات في المعالجات التصميمية المقترحه .
- **خطوات بناء أدوات البحث والتحقق من صدقها وثباتها :-**
- إستبانه لإستطلاع آراء النساء" المستهلكات " ذوات نمط الجسم النحيف بهدف التعرف على المشكلات التي تواجههن عند إختيار ملابسهن .
 - تم تصميم إستبانه بهدف التعرف على المشكلات التي تواجه المستهلكة ذات نمط الجسم النحيف عند إختيار ملابسها ، إشملت الإستبانه على (٩) عبارات ، وتتكون الأستبانه من ميزان تقدير ثلاثي (موافق ، موافق إلي حد ما ، غير موافق) .
 - **تصحيح الأستبانه :** تم تصحيح الإستبانه عن طريق تحويل العلامات التي تضعها المستهلكات إلي درجات حيث تم وضع " ثلاثة درجات " عند خانه موافق ، " درجتان " عند خانه موافق إلي حد ما ، " درجة واحده " عند خانه غير موافق ، وبذلك يكون المجموع الكلي للإستبانه (٢٧) درجة.
- **صدق الإستبانه :**
- تم التأكد من صدق الإستبانه عن طريق :-
 - **صدق المحتوى :** تم عرض الإستبانه على مجموعه من الخبراء والمتخصصين بقسم الملابس والنسيج بكلية الإقتصاد المنزلي بجامعة حلوان ، وقسم تصميم الأزياء بكلية التصاميم والاقتصاد المنزلي بجامعة القصيم (ملحق ١) بهدف التأكد من صدق المحتوى وإبداء الرأي حول أى تعديلات من وجهه نظرهم ، وقد جاءت نسب الإتفاق على بنود تحكيم الأستبانه تتراوح ما بين (٩٤ % : ٩٨ %) مع إجراء بعض التعديلات بإضافه بعض العبارات ، وأصبحت الإستبانه فى صورتها النهائيه الصالحة للتطبيق على العينه الإستطلاعيه للمستهلكات .
 - **الإتساق الداخلي :** تم حساب الإتساق الداخلى عن طريق معاملات الارتباط بين كل عباره والدرجه الكلية، والجدول التالي يوضح ذلك :-

جدول (٢) قيم معاملات الارتباط بين درجة كل عبارة والدرجة الكلية لإستبانة إستطلاع رأى المستهلكات

العبارة	معامل ارتباط بيرسون	العبارة	معامل ارتباط بيرسون
١	٠,٩١	٦	٠,٧٩
٢	٠,٨٩	٧	٠,٨١
٣	٠,٩٩	٨	٠,٨٣
٤	٠,٩٠	٩	٠,٩١
٥	٠,٩٥		

يتشير الجدول (٢) أن جميع العبارات قيم معاملات ارتباطها مرتفعة ودالة عند مستوى (٠,٠١)، مما يوضح أن هناك إتساقاً داخلياً بين عبارات الإستبانة وأنها تقيس ما وضعت لقياسه.

- ثبات الإستبانة :

تم حساب الثبات من خلال معامل ارتباط ألفا كرونباخ فكانت قيمته (٠,٨٥) وهي قيمة ذات دلالة عند مستوى (٠,٠١)، مما يؤكد أن الإستبانة تتمتع بدرجة عالية من الثبات.

١. أستبانة آراء المتخصصين (الخبراء في مجال الملابس والنسيج) حول التصميمات المقترحة:

تم تصميم إستبانة بهدف التعرف على آراء خبراء تصميم الأزياء والملابس والنسيج في التصميمات المقترحة، إشملت الأستبانة على (٢٢) عبارة مقسمة إلي محورين، المحور الأول (توظيف عناصر وأسس التصميم لمعالجة نمط الجسم النحيف) ويتكون من (١٤) عبارة، المحور الثاني (توظيف مصدر الأستلهم في المعالجة التصميمية) يتكون من (٨) عبارات، وتتكون الأستبانة من ميزان تقدير خماسي (موافق بشدة، موافق، موافق إلي حد ما، غير موافق، غير موافق بشدة)، ومرفق بالأستبانة بيانات تملئ بواسطة المتخصص.

- تصحيح الأستبانة : تم تصحيح الإستبانة عن طريق تحويل العلامات التي يضعها الخبير إلي درجات، تم وضع "خمسة درجات" عند خانه موافق بشده، "أربعة درجات" عند خانه موافق، "ثلاثة درجات" عند خانه موافق إلي حد ما، "درجتان" عند خانه غير موافق، "درجة واحده" عند خانه غير موافق بشده، وبذلك تكون الدرجة الكلية للمحور الأول (٧٠) درجة، للمحور الثاني (٤٠) درجة، المجموع الكلي للإستبانة (١١٠) درجة.

- صدق الإستبانة :

تم التأكد من صدق الإستبانة عن طريق :-

- صدق المحتوى : تم عرض الإستبانة على مجموعه من الخبراء والمتخصصين بقسم الملابس والنسيج بكلية الإقتصاد المنزلي بجامعة حلوان، وقسم تصميم الأزياء بكلية التصاميم والاقتصاد المنزلي بجامعة القصيم (ملحق ١) بهدف التأكد من صدق المحتوى وإبداء الرأي حول أى مقترحات أو تعديلات من وجهه نظرهم، وقد جاءت نسب الإتفاق على بنود تحكيم

الأستبانه تتراوح ما بين (٩٥ ٪ : ٩٨ ٪) مع إجراء بعض التعديلات الخاصه بالصياغه اللغويه ، وأصبحت الأستبانه فى صورتها النهائيه الصالحه للتطبيق بملحق () .

- **الإتساق الداخلى** : تم حساب الإتساق الداخلى عن طريق معاملات الأرتباط بين كل محور والمجموع الكلى للمحاور ، والجدول التالى يوضح ذلك :-

جدول (٣) معاملات الإرتباط بين كل محور والمجموع الكلى لمحاور إستبانه آراء المتخصصين

م	المحاور	معامل إرتباط بيرسون
١	توظيف عناصر وأسس التصميم لمعالجه نمط الجسم النحيف	٠,٩٩
٢	توظيف مصدر الأستهلام فى المعالجه التصميميه	٠,٨٩

يتضح من جدول (٣) أن قيم معاملات الإرتباط بين درجه كل محور والمجموع الكلى تراوحت بين (٠,٩٩ : ٠,٨٩) ، وهى قيمتان ذات دلالة إحصائيه عند مستوى (٠,٠١) مما يدل على وجود تجانس داخلى كبير بين محاور الإستبانه بمعنى أنها تتمتع بدرجه عاليه من الصدق .

- **ثبات الإستبانه** :

تم حساب ثبات الإستبانه بجميع محاورها وذلك من خلال معامل ألفا كرونباخ والجدول التالى يوضح نتائج معاملات الثبات :-

جدول (٤) معاملات الثبات لمحورى والمجموع الكلى لإستبانه آراء المتخصصين

م	المحاور	معامل ألفا كرونباخ
١	توظيف عناصر وأسس التصميم لمعالجه نمط الجسم النحيف	٠,٩١
٢	توظيف مصدر الأستهلام فى المعالجه التصميميه	٠,٧٩
٣	المجموع الكلى	٠,٨٩

يتضح من جدول (٤) أن معاملات ألفا كرونباخ مرتفعه وتقترب من الواحد الصحيح وهى قيم ذات دلالة عند مستوى (٠,٠١) ، مما يدل على أن الإستبانه بجميع محاورها تتمتع بدرجه عاليه من الثبات مما يؤكد الإعتماد على نتائجها فى التفسير والمناقشه .

٢. أستبانه آراء منتجى ملابس السهرة للنساء حول التصميمات المقترحه:

تم تصميم إستبانه بهدف التعرف على آراء منتجى ملابس السهرة للنساء حول التصميمات المقترحه ملحق (٣) ، إشتملت الأستبانه على (٩) عبارات ، وتتكون الأستبانه من ميزان تقدير خماسي (موافق بشده ، موافق ، موافق إلی حد ما ، غير موافق ، غير موافق بشده) ، ومرفق بالأستبانه بيانات تملئ بواسطه المنتج .

- **تصحيح الأستبانه** : تم تصحيح الإستبانه عن طريق تحويل العلامات التى يضعها المنتج إلی درجات ، تم وضع " خمسہ درجات " عند خانه موافق بشده ، " أربعہ درجات " عند خانه موافق ، "

ثلاثة درجات " عند خانه موافق إلي حد ما ، " درجتان " عند خانه غير موافق ، " درجه واحده " عند خانه غير موافق بشده ، وبذلك تكون الدرجه الكليه للإستبانة (٤٥) درجه .

- صدق الإستبانة :

تم التأكد من صدق الإستبانة عن طريق :-

- صدق المحتوى : تم عرض الإستبانة على مجموعه من الخبراء والمتخصصين بقسم الملابس والنسيج بكلية الإقتصاد المنزلي بجامعة حلوان ، وقسم تصميم الأزياء بكلية التصميم والاقتصاد المنزلي بجامعة القصيم (ملحق ١) بهدف التأكد من صدق المحتوى وإبداء الرأى حول أى مقترحات أو تعديلات من وجهه نظرهم ، وقد جاءت نسب الإتفاق على بنود تحكيم الأستبانة تتراوح ما بين (٩٦ % : ٩٨ %) ، وأصبحت الأستبانة فى صورتها النهائيه الصالحه للتطبيق بملحق (٤)

- الإتساق الداخلى : تم حساب الإتساق الداخلى عن طريق معاملات الارتباط (بيرسون) بين درجه كل عبارة والمجموع الكلي للإستبانة ، والجدول التالى يوضح ذلك :-

جدول (٥) قيم معاملات الارتباط بين درجة كل عبارة والدرجة الكلية لإستبانة آراء المنتجين

العبارة	معامل ارتباط بيرسون	العبارة	معامل ارتباط بيرسون
١	٠,٨٨	٧	٠,٩٤
٢	٠,٧١	٨	٠,٨٩
٣	٠,٨٨	٩	٠,٨٨
٤	٠,٨٩	١٠	٠,٩٩
٥	٠,٨٩	١١	٠,٨٥
٦	٠,٨٥	١٢	٠,٩١

يتشير الجدول (٥) أن جميع العبارات قيم معاملات ارتباطها مرتفعة ودالة عند مستوى (٠,٠١) ، مما يوضح أن هناك إتساقاً داخلياً بين عبارات الإستبانة وأنها تقيس ما وضعت لقياسه.

- ثبات الإستبانة :

تم حساب الثبات من خلال معامل ارتباط ألفا كرونباخ فكانت قيمته (٠,٩١) وهي قيمة ذات دلالة عند مستوى (٠,٠١) ، مما يؤكد أن الإستبانة تتمتع بدرجة عالية من الثبات.

٣. أستبانة آراء المستهلكات حول التصميمات المقترحة:

تم تصميم إستبانة بهدف التعرف على آراء المستهلكات فى التصميمات المقترحة ، إشملت الأستبانة على (١٧) وتتكون الأستبانة من ميزان تقدير خماسى (موافق بشده ، موافق ، موافق إلي حد ما ، غير موافق ، غير موافق بشده) .

- **تصحيح الأستبانه :** تم تصحيح الأستبانه عن طريق تحويل العلامات التى تضعها المستهلكات إلى درجات ، تم وضع " خمسة درجات " عند خانه موافق بشده ، " أربعة درجات " عند خانه موافق ، " ثلاثه درجات " عند خانه موافق إلى حد ما ، " درجتان " عند خانه غير موافق ، " درجه واحده " عند خانه غير موافق بشده ، وبذلك يكون المجموع الكلى للإستبانه (٨٥) درجه .
- **صدق الإستبانه :**

تم التأكد من صدق الإستبانه عن طريق :-

- **صدق المحتوى :** تم عرض الإستبانه على مجموعه من الخبراء والمتخصصين بقسم الملابس والنسيج بكلية الإقتصاد المنزلى بجامعة حلوان ، وقسم تصميم الأزياء بكلية التصميم والاقتصاد المنزلى بجامعة القصيم (ملحق ١) بهدف التأكد من صدق المحتوى وإبداء الرأى حول أى تعديلات بالحذف او بالاضافه من وجهه نظرهم ، وقد جاءت نسب الإتفاق على بنود تحكيم الأستبانه تتراوح ما بين (٩١ % : ٩٣ %) مع إضافه بعض العبارات ، وأصبحت الأستبانه فى صورتها النهائيه الصالحه للتطبيق بملحق (٥) .
- **الإتساق الداخلى :** تم حساب الإتساق الداخلى عن طريق معاملات الارتباط بين كل محور والمجموع الكلى للمحاور ، والجدول التالى يوضح ذلك :-

جدول (٦) معاملات الارتباط بين كل محور والمجموع الكلى للمحاور لإستبانه آراء المستهلكات

م	المحاور	معامل ارتباط بيرسون
١	المعالجه التصميميه	٠,٩٣
٢	الخامه لله أقمشه الحشو كخامه أساسيه لله	٠,٩١
٣	اللون	٠,٩١

يتضح من جدول (٦) أن قيم معاملات الارتباط بين درجه كل محور والمجموع الكلى تراوحت بين (٠,٩٣ ، ٠,٩١ ، ٠,٩١) ، وهي قيم ذات دلالة إحصائيه عند مستوى (٠,٠١) مما يدل على وجود تجانس داخلى كبير بين محاور الإستبانه بمعنى أنها تتمتع بدرجة عاليه من الصدق .

- **ثبات الإستبانه :**

تم حساب ثبات الإستبانه بجميع محاورها وذلك من خلال معامل ألفا كرونباخ والجدول التالى يوضح نتائج معاملات الثبات :-

جدول (٧) معاملات الثبات والمجموع الكلى لإستبانه آراء المستهلكات

م	المحاور	معامل ألفا كرونباخ
١	المعالجه التصميميه	٠,٨٨
٢	الخامه " أقمشه الحشو كخامه أساسيه "	٠,٨٩
٣	اللون	٠,٩١
٤	المجموع الكلى	٠,٨٩

يتضح من جدول (٧) أن معاملات ألفا كرونباخ مرتفعة وتقترب من الواحد الصحيح وهي قيم ذات دلالة عند مستوى (٠,٠١) ، مما يدل على أن الإستبانة بجميع محاورها تتمتع بدرجة عالية من الثبات مما يؤكد الإعتماد على نتائجها في التفسير والمناقشه .

الإجابة علي تساؤلات البحث :

• التساؤل الأول : ما السمات الفنية لفن الخداع البصري ؟

يعتبر فن الخداع البصري (optical art) من الاتجاهات الفنية الحديثة، التي ظهرت في بداية الخمسينات من القرن العشرين ، ولقد أستثمر فناني هذا الاتجاه علم الحركة وعلم البصريات ونتائج نظرية الجشثالت ، مما أدى إلى انعكاس مفاهيم ذلك الاتجاه على الكثير من مجالات الفنون كالتصوير والنحت حيث ظهر العديد من الفنانين البصريين (optical artists) إستخدموا أنواعا مختلفه من الظواهر المرثيه التي تحدث بصورة مستمرة في مدركاتنا اليوميه غير أنها عادة تغفل أو تهمل ولا تدرك وتظهر براعتهم في جعل هذه الظواهر واضحه أمامنا بشكل ساطع فيما قدموه من لوحات مرسومه وأعمال فنيه متحركه بحيث يوحي الشكل العام بالحركة مع انه ساكن لقد كان السعي الدؤوب لدى الفنانين لتفعيل المدرك الحسى لدى المشاهد عن طريق تحقيق أكبر قدرة ممكنة من حالات الدهشة والتأمل في التكوين التشكيلي وظهر العديد من الرواد لذلك الاتجاه من أمثال : الفنان فيكتور فاز اربيلي " Vasarely, V" ، والفنانة بريديت " ريللي " Bridget riley ، بورافائيل "سوتو" Rafael Soto ، وموريس كورنيل " أيشر " M.C. Escher ، جوزيف " البرز " JOSEF " ALBERS . (سماهر فلاته، ٢٠٠٨ ، ١٥) . (كوثر نوير، ١٩٩١، ٤٩م)

أهم رواد فن الخداع البصري:

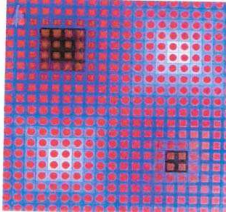
١- الفنان فيكتور فازاريللي " victor vasarely (١٩٠٦ - ١٩٧٧م):

مصور ونحات فرنسي الجنسية ولد في عام (١٩٠٥ م) ، المؤسس الاول لهذة المدرسة واول من قدم اعمالا تدخل ضمن مصطلح الخداع البصري ، عمل كفنان جرافيكى في الثلاثينات عندما ابدع اول عمل فنى وسماة " zibra " اى الحمار المخطط وكان متالف من خطوط متموجة سوداء و بيضاء وقد اعطى هذا العمل الاتجاهة الذي تبعة فازاريللي كما في لوحة (١) ، وفي عام (١٩٧٦ م) قدم لوحة النجم اللامع لتعطى احياء بالحركة المستمرة كما في لوحة (٢) ، اما عام (١٩٦٠ م) قدم عمل اخر " سوبرنوبا" كما في لوحة (٣) ، وعام (١٩٩٥) قدم لوحة موضوع تجريدي كما في لوحة (٦) . (phaidon : 1987 : 287)

في ضوء ما قدمه " Vasarely " فإن اسلوبه يعتبر نموذجاً لفن الخداع البصري خاصة في استخدامه للأبيض والأسود بصفة خاصة في تحقيق اسلوبه وهو :

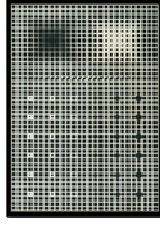
١- البراعة في إستعمال الأبيض والأسود وإدراكه بمدى مؤثراته البصرية وإستخدامها معاً للتعبير عن الحركة .

- ٢- التضاد الكامل بين الأسود الأبيض و الافتقار إلى أي تظليل أو خشونة في السطح مما يعطي أقصى حد من التأثيرات البصرية .
- ٣- حذف الألوان يلغي كثيراً من الانفعالات المرتبطة بهذه الألوان وبالتالي تسمح لكل من الفنان والمشاهد بأن يتفاعل فقط بتأثير التناسق .



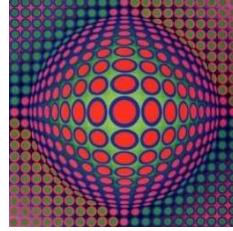
لوحة (٤)
فكتور فازاريلي
موضوع تجريدي
عام (١٩٩٥)

<http://www.kulzerdesign.com/main/art/web/atwater/images/opart/09.jpg>



لوحة (٢)
فكتور فازاريلي
"Supernova"
عام (١٩٦٠ م)

<http://www.masterworksfineart.com/inventory/vasarely/vasarely.php>



لوحة (٢)
فكتور فازاريلي
النجم اللامع (أرني)
عام "١٩٧٦"

<http://www.kulzerdesign.com/main/art/web/atwater/images/opart/09.jpg>



لوحة (١)
فكتور فازاريلي
العمر الوحشي "Zebra"
عام (١٩٤٣ م)

<http://www.op-art.co.uk/op-art-gallery/>

٣- الفنانة بريديجيت " ريللي " Bridget riley" (١٩٣١م):

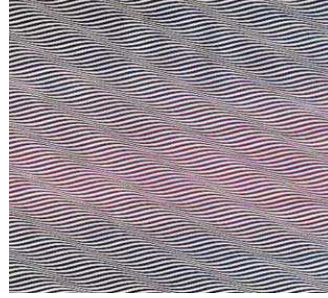
فنانة إنجليزية الأصل ، ولدت في ٢٤ من إبريل عام (١٩٣١ م) ، وهي من منافسين " Vasarely " الذي يعد مؤسس فن الخداع البصري ، إتبع مسار فن الخداع البصري في أوائل سنة (١٩٦٠م) ، وتعتبر من المع فناني الخداع البصري الذين عملوا على بعدين ، وعملها غالباً ما يكون مبرمجاً بصورة شائكة، فالأشكال وعلاقة الواحد منها بالآخر تطابق تسلسلاً رياضياً محسوباً، لقد كانت في البداية أعمالها محصورة بين اللونين الأبيض والأسود ، وفي عام (١٩٦٦م) انتقلت إلى استخدام الألوان فكانت سلسلة من الصور الملونة المدهشة التي تكشف عن طريقة يمكن من خلالها جعل اللون يتسلسل إلى لون آخر. (إدوارد سميث ، ١٥١، ٢٠٠٢) (أنوار غولي، محمد علوان ، ٢٠٠٦ ، ١٦٢) .

تتشابه أعمالها مع أعمال فازاريلي " Vasarely " ولكنها تظهر بعض التحويرات الدرامية بشكل ملموس ، مما يميزها عن أعمال " Vasarely " ، حققت "riley" الحركة في سطح اللوحة كله كما في لوحة " كرنفال " (٥) حيث جعلت السطح كله يتحرك وتظهر في هذا التصميم ثلاثة خطوط لونية عريضة (أصفر داكن، بنفسجي، وجوزي)، تتكرر بصورة غير منتظمة، على مساحة البنية العامة للتكوين، والتي تمثل إنموذجاً مقطوعياً لوحدة إنشائية متموجة، تمثل بنية شكلية تعتمد التكرار المتغاير.

وفي لوحة " أعتام العين " تظهر "riley" انطباعاً تجريدياً واضحاً، فثمة خطوط متموجة اعتمدها بطريقة التكرار على سطح مربع من الكانفاس، وقد نفذت بطريقة الأشرطة المائلة من الزاوية العليا في جهة اليمين إلى الزاوية السفلى في جهة اليسار.



لوحة (٥)
برجيت رايلي
كرنفال
عام "٢٠٠٠"



لوحة (٦)
برجيت رايلي
اعتام العين رقم (٢)
عام "١٩٦٧"

WebServices/images/ll1084154llgDTfDrCW WebServices/images/ll1084154llgDTfDrCW
_QFHPKAD/bridget-riley _QFHPKAD/bridget-riley

٤- جوزيف ألبرز (JOSEF ALBERS) (١٨٨٨ - ١٩٧٦)

عمل أستاذاً أكاديمياً للفنون والتصميم في "Ulm" بألمانيا عام ١٩٥٥م، وفي عام ١٩٦٣م أصدر كتاباته عن البحث في اللون، ظل "Josef Albers" مخلصاً للنظرة الهندسية الصلبة وطريقة تنظيمها بشكل خاص، وقد أنتج مجموعة لوحات أختصر التكوين فيها إلى ترتيب بسيط للمربع أطلق عليها مسمى احترام المربع لوحة (٥) .

ركز Josef Albers في دروسه ومحاضراتها على التجريب بالخامة، والتأكيد على أهميته للحصول على الخبرة والوصول إلى أشكال جديدة مبتكرة، تأثر بالمدسة التجريدية، والتي تنادي بالانفتاح على كافة الاتجاهات التي تضم مؤسسي الفن التجريدي، ومن أهم سماتها التشكيل الهندسي، معظم أعماله كانت تتجه إلى التجريد الهندسي ويبدو فيها التأثير ببعض الاتجاهات كالسوبرماتيزم، والتجريدية الجديدة، وكما يبدو ميله الواضح لاستخدام المربع والألوان النقية والمضيئة والبراقة، اهتم بالناحية النفسية والروحية التي تثار وتستحضر بواسطة التفاعل بين الألوان وتجاورها بعضها البعض. ومن أهم أعماله احترام المربع كما في لوحة ()، والجسم الساكن لوحة ()، والعمل الفني الطائر كما في لوحة () ثمة شكل استطالي لطائر رسمه جوزيف "البرز" "JOSEF ALBERS" بصورة تجريدية أخذت طابعاً هندسياً واضحاً، إذ تشكلت هيئة) الطائر (من دوائر ملونة وأشكال بيضوية وخطوط وألوان متداخلة، إذ يرتكز الشكل هنا على أرضية تمثل الجزء الأسفل من مساحة اللوحة، التي يظهر في جزئها العلوي رأس الطائر في أعلى اليسار، توي في "Josef Albers" عام ١٩٧٦م

(Norbert ,Lynton : 1980: 1:10) .

لوحة (١٠)
جوزيف البرز
اسم العمل : طائر
١٩٧٢

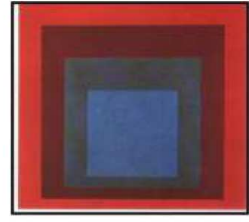


(hajime ouchi : 1977 : 3)



لوحة (٩)
جوزيف البرز
جسم ساكن، ١٩٤٤،
(يونس، ٢٠٠٧)

(hajime ouchi : 1977 : 3)



لوحة (٨)
جوزيف البرز
احترام المربع
(Jean, 1999)

gaston diehl : 1973 : 79

- وقد لخص الرزاز (١٩٨٤م) فلسفة الخداع البصري في الآتي :

- ١- تحديد العلاقة بين الكل والأجزاء التي تكونه في الإدراك البصري، فيتم إدراك الكل قبل إدراك الأجزاء .
- ٢- ثبوت الشكل لا يعني ثبوت المدرك ، أي أن الأشياء المرئية متحركة بالرغم من ثبوتها .
- ٣- الاعتماد على عنصر اللون مع وحدة الشكل للحصول على وحدة ناتجة من تفاعل الألوان والدرجات المختلفة للون الواحد .
- ٤- فن الخداع البصري فن بصري ديناميكي يعتمد على خدع حسية وحيل بصرية في عملية الإدراك للإنسان ، للإحساس بالحركة نتيجة ذبذبات في رؤية العين تؤدي إلى الإحساس بحركة الأشكال المرئية بالرغم من ثبوتها . (بدر الدين درويش ، ٢٠٠٩ ، ٧٥)
- ٥- يقوم على إيهام البصر بمؤثرات خاصة كتحليل الشكل واللون واستخدام انكساراته في إحداث تأثير حركي ، أي أنه الفن الذي يتميز بعلاقة بصرية خالصة بين المشاهد والعمل الفني ويهدف إلى إحداث تغير في الإدراك الفسيولوجي البصري للمشاهد عن طريق تباين أو تداخل الألوان والأشكال والعناصر .
- ٦- عدم تمثيل الأشكال كما في الطبيعة وتصر على اللاموضوعية وترتبط بالهندسيات المتمثلة في المربع ، والمستطيل ، والخطوط ، والنقط ، والدوائر ، وغيرها، وتعتمد هذه المدرسة على خداع البصر عن طريق تنسيق الخطوط ومساحات اللون أو المكعبات .
- ٧- فن علمي رياضي لا يخاطب الوجدان إنما يخاطب العقل ووسيلة الإتصال بين العقل واللوحة هي العين ومثل هذا الفن لا يمكن أن يترك أثراً دائماً في النفوس لأنه فن مباشر ينتهي أثره بإنهاء عملية الرؤية .

(كوثر نووير، ٥٣:٤٩، ١٩٩١) (مي الباسل ، ٢٠٠٩ ، ١٠٧)

• التساؤل الثاني : ما المشكلات التي تواجه جسم المرأة لله النمط النحيف لله؟

للإجابة على هذا التساؤل تصميم إستبانه لإستطلاع آراء المستهلكات من أجل تحديد المشكلات التي تواجهه . والجدول التالي يوضح ذلك:

جدول (٨) التكرارات والنسب المئوية لإستجابات أفراد العينة

م	العبارة					
	مدى التوافق					
	موافق		موافق إلى حد ما		غير موافق	
ك	%	ك	%	ك	%	
١	-	-	٥	١٦,٦%	٢٥	٨٣,٤%
	تنتشر بالأسواق المحلية تصميّات ملابس: أ- تصلح لفترة الصباح لنمط الجسم النحيف.					
	-	-	١٠	٣٣%	٢٠	٦٦,٦%
	ب- لنمط الجسم النحيف وتتماشي مع إتجاهات الموضة لموسم (2018 م) .					
	-	-	٢	٦,٧%	٢٨	٩٣,٣%
	ج- تناسب نمط الجسم النحيف للمرأة في المرحلة العمرية من (25 : 35) سنة بمقاسات من (40 : 44) .					
	-	-	-	-	٢٠	١٠٠%
	د- منفذه بأقمشه تتوافق مع نمط الجسم النحيف.					
	-	-	٥	١٦,٦%	٢٥	٨٣,٤%
	هـ- بالوان تصلح لفترة الصباحية لنمط الجسم النحيف.					
	-	-	٤	١٣,٤%	٢٦	٨٦,٦%
	و- بالوان تصلح لنمط الجسم النحيف وتساير إتجاهات الموضة لملابس المساء لموسم (2018 م)					
٢	١	٢,٢%	١	٣,٣%	٢٨	٩٣,٤%
	تحقق تصميّات ملابس المرأة لفترة الصباح والمنتشرة بالأسواق المحلية تميز وإبراز جماليات نمط الجسم النحيف .					
٣	-	-	-	-	٢٠	١٠٠%
	تتجهي الي حياكة ملابس تصلح لفترة الصباح عند صانع ملابس متخصص لتتوافق مع نمط جسمك .					
٤	-	-	-	-	٢٠	١٠٠%
	تتوفر في الأسواق المحلية ملابس تصلح لفترة الصباح بأسعار منخفضة وتتناسب مع نمط الجسم النحيف					

يتضح من الجدول (١) أن عدد كبير من عينة المستهلكات إتجهت إجابتهن نحو غير الموافقة فيما يخص بنود الإستبانه حيث بلغت النسبة (٨٩,٦ %) بينما بلغت نسبة المستهلكات اللآتي إتجهن إلي الإجابة إلي حد ما (٩,٩ %) ، وبلغت نسبة المستهلكات اللآتي وافقن على بنود الإستبانه (٣,٣ %) ، مما يشير إلي أن هناك مشكلات تواجه ذوات نمط الجسم النحيف في الحصول على ملابس صباحية تتوافق مع أجسامهن ، حيث أقر (١٠٠ %) من المستهلكات أنها تتجه الي حياكة ملابس تصلح لفترة الصباحية عند صانع ملابس متخصص لتتوافق مع نمطهن الجسمي، وجاءت نسبة المستهلكات التي لم توافق على إنتشار ملابس بالأسواق المحلية تساعد على إبراز جماليات نمط الجسم النحيف (٩٣,٤

(%) ، وبلغت نسبة المستهلكات غير الموافقة على إمكانيه توافر تصميمات ملابس تصلح للفترة الصباحية للنساء ذوات نمط الجسم النحيف بالاسواق المحليه (١٠٠ %) ، وجاءت نسبة (٩٣.٣ %) من المستهلكات غير موافقه على توافر ملابس وألوان تصلح لفترة المساء في المرحلة العمريه من (٢٥ : ٣٥) سنه بمقاسات من (٤٠ : ٤٤) وتناسب نمط الجسم النحيف ، أيضاً بلغت نسبة (٦٦.٦ %) من المستهلكات اللآتى لم توافق على إنتشاء ملابس والوان تتوافق مع النساء ذوات نمط الجسم النحيف وتتبع إتجاهات الموضه لموسم (٢٠١٧ م) ، وأقر (١٠٠%) من المستهلكات أنه لا تتوفر ملابس تصلح لفترة المساء للنساء منفذه بأقمشه تتوافق مع نمط الجسم النحيف ، كما إتفق أفراد العينه جميعاً بأنه لا تتوفر في الأسواق المحليه ملابس تصلح للفترة الصباحية بأسعار منخفضة وتناسب مع نمط الجسم النحيف .

- المعايير التصميميه التي تلائم نمط جسم المرأة النحيف :

تعانى النساء ذات نمط الجسم النحيف من مشكله عند إختيار ملابسها وعلى هذا فإنه من الضروري التركيز على إنتقاء الملابس التي تساعد على التقليل من حدة الطول ومنح الجسم المظهر الممتلىء وعلىه يجب أن تتقيد بالمعايير التصميميه والملبسيه الآتيه :

- القصات التصميميه الأفقيه .
 - القصات الكروازيه .
 - التصميمات التي تحدد خط الوسط .
 - الأحزمه العريضه بلون مخالف .
 - الأقمشه (القطيفه ، الوبريه ، الكشمير ، اللامعه مثل الساتان والتفتاه) .
 - الأقمشه المقلمه في الإتجاه الأفقي .
 - الأكوال العريضه وكذلك الكرانيش والاكسسوارات الضخمه
 - الأكمام المرتفعه والمنتفخه والتي تزيد من طول الكتف .
 - الجيوب الكبيره .
 - تصميمات الملابس ذات الألوان الفاتحه لأنها تزيد من حجم الجسم .
 - الجونلات الواسعه ذات (الكسرات ، الكالونيها ، البليسيه ، الكشكشه) .
- (Josephn Helen :2000:87) (ايهاب فاضل ابو موسى : 2008 : 49)

- التساؤل الثالث : هل يوجد مصمي أزياء عالمين تطرقوا لمعالجة المشكلات الجسميه للمرأة تصميمياً؟

- مصمموا الأزياء الذين تناولوا المشكلات الجسميه للمرأة ذات النمط النحيف ومعالجتها من خلال الحلول التصميميه المتنوعه :

مقدمة :

تأثر العديد من فناني الأزياء العالميين بفن الخداع البصري "Op Art" في ابتكار تصميمات جديدة للملابس حيث استخدموا خطوطه ومساحاته اللونية ، ومن أمثال هؤلاء المصممين العالميين " كارولينا هيريرا ، فالنتينو جارافاني ، أوسكار دي لارينتا ، ايلي صعب" .

وفيما يلي تحليل لبعض من أعمال أبرز مصممي أزياء النساء الذين إقتبسوا من فن الخداع البصري لمعالجة المشكلات الجسمية المختلفة .

١- كارولينا هيريرا " Carolina , Herrera " (١٩٣٩م):

مصممة أزياء وسيدة أعمال فنزويلية ولدت في كراكاس (Caracas) في فنزويلا (Venezuela) في ٨ يناير عام (١٩٣٩م) من عائلة سياسية ثرية وعريقة ، عملت في الفترة من (١٩٦٥ - ١٩٦٨) لدى دار إميلو بوتشي ، اشتهرت بالأناقة ظهرت بأجمل التصاميم حيث كانت ترتدي من "إيف سان لوران وفالنتينو وأرماني" ،ذاع صيتها وترسخت تصميماتها في أذهان الناس بعد أن اهتمت بأزياء زوجة رئيس الولايات المتحدة الخامس والثلاثين "جاكلين كنيدي" لمدة اثنا عشر عام ،وفي عام(١٩٨١م) ابتكرت أفضل مجموعة ملابس جاهزة وقد أسست شركتها الخاصة بها في نيويورك "New York" ، حملت الشركة نفس اسمها وقدمت أول مجموعة لها في نفس العام .

(Thames & Hudson, 2008, P 132 ,134)(Vicki L.Ruiz, Virginia Korrol,2006,P324,325)

امتازت تصاميم كارولينا هيريرا بالأناقة وعرفت بعملها مع أفضل المصممين أنها سيدة الأناقة في لبس النهار ولبس الليل .

- صورة (1)

- تحليل التصميم :

تصميم تايور" جاكيت ، و جونلة" التايور يصلح لفترة الصباح ، مقتبس بالأسلوب المباشر الجزئي من لوحة " أعتام العين " للفنانة بريديجيت ريللي "Bridget riley" ، الجاكيت محبك على الجسم ،بفتحة عنق عميقة تأخذ شكل حرف (V) ، وكول شال ينتهي بمرد بسيط يغلق بواسطة الأزرار والعري يصل طوله إلى منطقة الوسط ، ويتدلى على الأكتاف مايشبه الكول شال العريض يصل طولها إلى ربع الذراع ، بكمين تركيب يصل طولهما إلى مستوى خط رسغ اليد، الجونلة واسعة قصيرة يصل طولها إلى أسفل خط الركبة ،لعب الخط دوراً أساسياً في هذا التصميم محققاً التنوع فظهرت الخطوط المنحنية في خط الكول الداخلي وفي الأكمام وظهرت الخطوط المنكسرة أسفل الجاكيت والخطوط ذات الزوايا في الجونلة والتي بدورها حققت الشعور بالخداع البصري والحركة من خلال قيادة العين بسلاسه مما أعطى الشعور بالراحة و الهدوء أي أن الابقاع هنا خطي .

- صورة (2)

- تحليل التصميم :

تصميم فستان يصلح لفترة الصباح مقتبس بالأسلوب المباشر الجزئي من لوحة النجم اللامع (آرني) للفنان فازاريللي " Vasarely " الفستان يصل طوله إلى مستوى خط رسغ القدم ثم ينسدل بإتساع لينتهي بذييل قصير، الجزء العلوي من الفستان "الكوروساج" محبك على الجسم بديكولتيه تأخذ شكل التصميم الأفقي تبدأ من أسفل دوران فتحة الإبط بحوالي (٥سم) تقريباً ، بدون حمالات ، واعتمدت " كارولينا هيريرا " في تصميمها لهذا الفستان على إستخدام مشهد

الصدر(كروسيه) لإبراز إستدارته واحداث زياده في إرتفاعه لأعلى ، يقع أسفلها قصة أفقية على شكل ستیان منفذه من قماش الجنز باللون السماوي تتجمع عند خط نصف الأمام لتأخذ شكل كسره عريضة فوق الصدر للجهتين اليمنى واليسرى التي ساعدت على زيادة حجم الصدر ، كما أنه عالج الأرداف الصغيرة عن طريق تصميم جونله شديدة الاتساع منفذة بقماش الجنز الساده على طبقتين من نفس القماش ليعطي الإنتفاح المطلوب مكونه من طبقتين طبقة قصيرة من الأمام وطويله من الخلف والطبقة الثانية جونلة واسعة منفوخه وتنتهي بذيل يتدلى على الأرض من الخلف، مثبت فوقها طبقات متدرجة في الطول من القماش تتدرج هذه الطبقات في الحجم من الصغير إلى الكبير ومن القصير إلى الطويل في إتجاه خط الذيل بداية من مستوى خط الأرداف في كلا الجهتين الأمام والخلف حتى مستوى خط الذيل ، مما أحدث نوع من الخداع البصري في معالجة نمط الجسم الطويل النحيف، وقد أحدثت الطبقة الثانية من الجونله إحساس بالخداع البصري وإعطاء الشعور بإتساع حجم أرداف العارضة وذلك لتركيز الطبقات حول الأرداف ، كما حقق بُعد الجونله عن الجسم مع تحرك الطبقات المتدرجة أثناء السير نوع من المعالجة الفنية لجسم العارضة .



صورة (٢)

تصميم فستان لمصممة الأزياء هيريرا كارولينا

عام ٢٠١٧ مقتبس من لوحة النجم اللامع (آرني)

للفنان فازاريللي عام "١٩٧٦"

<http://www.theepochtimes.com/n3/503840-carolina-herrera-a-clear-vision-of-elegance>



صورة (١)

تصميم فستان لمصممة الأزياء هيريرا كارولينا

عام ٢٠١٨ مقتبس من لوحة اعتم العين رقم (٣)

للفنانة بريديجيت ريللي عام "١٩٦٧"

<https://www.google.com.sa/url?sa=i&rct=q-&esrc=s&source=images&cdu>

٢- فالنتينو جارافاني "Valentino Garavani" (١٩٣٢م):

ولد في ١١ مايو عام (١٩٣٢م) في شمال ميلان بإيطاليا "Italy"، كان مغرمًا بتصميم الأزياء وكان يقضى أوقات فراغه في رسم إسكتشات "sketches" الموضحة لأزياء النساء ، درس اللغة الفرنسية ، وفي عام (١٩٤٩م) غادر روما "Rome" إلى باريس "Paris" وهو في عمر يناهز السابعة عشرة ، ثم عاد إلى روما "Rome" مرة أخرى عام (١٩٥٩م) ليفتح الأتيليه الصغير الخاص به ، بوقدم عرض أزياءه الأول عام (١٩٦٣م) وكان التحويل الكبير في حياته، وفي عام (١٩٦٧م) أقام عرض أزياء بعنوان (أزياء بلا

ألوان) مستخدماً في أزيائه الألوان الشاحبة كلها، وقد وصفت هذه الأزياء بأنها أرستقراطية، وفي عام (١٩٦٩م) إفتتح أول متجر للملابس الجاهزة في ميلان بإيطاليا "Italy" ولقد صمم البدل الحريري والتايورات والفساتين البسيطة مع إستخدام الإكسسورات المبالغ فيها، جعل المرأة أكثر شباباً ورومانسية من خلال معالجاته التصميمية، حيث أنه طور مجموعاته في السبعينات لتشمل المعطف الطويل، وفضل المعطف و الجاكيت يلعبان دوراً حيوياً في تصميماته، كما أنه ظل أربعين عاماً يبدع في خطوط الفساتين بغرض إعطاء صورة مختلفة للمرأة في كل مرة يصمم فيها، كما أدخل "التيشيرت T-shirt" في ملابس السهرة بعد أن صنعه من الحرير وزين أطرافه بالتطريز والجالونات المختلفة، ولقد ارتدت تصميماته أشهر الشخصيات في العالم، وفي عام (١٩٨٩م) قرر إقامة (مدرسة فالنتينو للفنون) ومكتبة ومتحفاً للموضة وكلها في إيطاليا. (Manyung Sheen: 2010 : 12) (كفاية سليمان وسحر زغلول، ٢٢٩، ٢٣٠)

صورة (5)

مواصفات جسم عارضة الأزياء التي ترتدي التصميم :

(الطول المشوق إلى حد ما، العنق متوسط الطول، الكتفان ضيقان، الصدر صغير الحجم، الخصر نحيل، الجنب صغير الحجم)

تحليل التصميم :

تصميم فستان يصلح لفترة الصباح تصميم فستان مقتبس بالإسلوب المباشر الجزئي من لوحة "الشرق" للفنانة بريديجيت "ريللي" "Bridget riley"، يتصف الفستان بأنه محبب على الجسم بدءاً من مستوى خط الكتف إلى مستوى خط الوسط ثم ينسدل بإتساع إلى مستوى خط رسغ القدم، بكمين تركيب طويلين يصل طولهما إلى مستوى خط الرسغ، بكون صيني، الجزء السفلي من الفستان ينسدل بإتساع بسيط من خط الجنب إلى نهاية الفستان، نفذ المصمم الفستان من قماش شيفون لونه برتقالي المنقوش بخطوط باللون الأبيض وقد حقق المصمم الحركة والخداع البصري من خلال الخط وتشكيل القماش، والخط هنا يقود العين بإتجاهات مختلفة ليحقق الإيقاع عن طريق التكرار والتوازي المتمثل في الخطوط المتواجدة في القماش بإتجاه الطول والإتجاه المائل والأفقي وبأطوال مختلفة ووظف بها القماش عن طريق تشكيله حول الجسم بإتجاهات مختلفة وهذا بدوره أحدث نوع من التذبذب البصري لمعالجة نمط جسم عارضة الأزياء ذات النمط النحيف .

صورة (6)

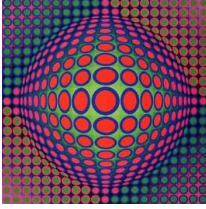
مواصفات جسم عارضة الأزياء التي ترتدي التصميم :

(الطول المشوق إلى حد ما، العنق متوسط الطول، الكتفان ضيقان، الصدر صغير الحجم، الخصر نحيل، الجنب صغير الحجم)

تحليل التصميم :

تصميم فستان يصلح لفترة الصباح مقتبس بالإسلوب المباشر الجزئي من لوحة النجم اللامع "ارني" للفنان فيكتور فاز اربيلي "Vasarely, V" يتصف الفستان بأنه محبب على الجسم

بدءاً من مستوى خط الكتف إلى مستوى خط الوسط ثم ينسدل بإتساع بسيط إلى أعلى من مستوى خط الركبة، بكمين تركيب طويلين يصل طولهما إلى مستوى خط الرسغ، بفتحة عنق تأخذ شكل القارب، وقد شكل المصمم كسرات مائلة غير متوازية بشكل شعاعي لتمتد من مستوى خط الوسط ثم تتجه نحو الصدر والكتف الأيمن والأيسر وتنزل من أسفل خط الوسط لتمتد حول منطقة البطن والأرداف من الجهتين اليمنى واليسرى، الجزء السفلي من الفستان ينسدل بإتساع بسيط من خط الجنب إلى نهاية الفستان، نفذ المصمم الفستان من قماش ستان لونه أحمر ناري وقد حقق المصمم الحركة والخداع البصري من خلال الخط وتشكيل الكسرات الشعاعية للقماش، والخط هنا يقود العين باتجاهات مختلفة ليحقق الإيقاع عن طريق التكرار والتوازي المتمثل في الخطوط المتواجدة في القماش باتجاه الطول والإتجاه المائل والأفقي وبأطوال مختلفة وهذا بدوره أحدث نوع من التذبذب البصري لمعالجة نمط الجسم النحيف لعارضة الأزياء.

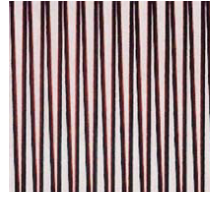


صورة (٦)

تصميم فستان لمصمم الأزياء فالنتينو جرافاني
عام ٢٠٠٩ مقتبس من لوحة النجم اللامع (أرني)

للفنان فازاريللي عام "١٩٧٦"

<http://stylefrizz.com/200902/valentino-couture-spring-2009-paris-fashion-show>



صورة (٥)

تصميم فستان لمصمم الأزياء فالنتينو جرافاني
عام ٢٠٠٠ مقتبس من لوحة الشرق

للفنانة بريديت ريللي عام "٢٠٠٠"

<https://www.pinterest.com/pin/57427938997082/9421>

٣- ايلي صعب "Elie- Saab" (١٩٦٤م):

مصمم أزياء لبناني ولد عام (١٩٦٤م) في بيروت، بدأ دراسة الأزياء في باريس عندما أصبح عمره سبعة عشر عام، عاد إلى لبنان (١٩٨٢) وافتتح مشغلاً في بيروت، وقدم أول مجموعة في كازينو لبنان، وفي عام (١٩٩٧) قدم أول مجموعة خاصة به خارج لبنان في **إيطاليا** وهو أول مصمم أزياء عربي يعرض في أسبوع الموضة في **روما**، وأطلق خطأً للملابس الجاهزة في **ميلانو**، انتقل بعد ذلك إلى باريس وبدأ بتقديم الخياكة الراقية والملابس الجاهزة في أسبوع الموضة، كانت نقطة التحول في مسيرته عندما دُعي إلى باريس للانضمام إلى **Chambre Syndicale de la Haute Couture** عام (٢٠٠٣)، تميزت تصميماته بالأناقة والدقة في التفاصيل فمصمم للكثير من النجمات في **هوليوود** والعالم.

(Janie Samet ,2013,P,11)

امتازت تصاميم المصمم العالمي ايلي صعب بالفخامة والرقي في التصاميم والزخرفة بالأحجار والألوان الزاهية الجميلة .

- صورة (10)

- مواصفات جسم عارضة الأزياء التي ترتدي التصميم :

(الطول ممشوق إلى حد ما ،العنق الطويل ،الكتفان ذو الطول الطبيعي، الصدر صغير الحجم ،
الخصر متوسط ، الجنبان ذو الإستدارة الطبيعية)

- تحليل التصميم :

تصميم تايور "جاكيت و بنطلون " يصلح لفترة الصباح مقتبس بالأسلوب المحور من لوحة أعتام العين (٣) للفنانة بريديت ريللي " riley " الجاكيت محبك على الجسم ، بقصة برنسيس من منتصف فتحة الأبط لتصل إلى مستوى أسفل خط الوسط ثم إلى مستوى خط الجنب وتسدل من الأمام بشكل جوديهات على منطقة الأرداف بحوالي (١٥سم) ،بمرد مسحور يغلق عند خط الوسط بواسطة الأزرار والعري ، لتنتهي بذيل طويل من الخلف ينسدل على الأرض بحوالي (٣٠سم) ، وصممت البلوزة من طبقتين الأولى وهي الطبقة العليا منفذه من قماش التفتاه ذات اللون الذهبي المزخرفة بالتطريز والخرز تمتد من الخلف على شكل ذيل والطبقة الثانية الداخلية "السفلى" منفذه من قماش التفتاه باللون الرصاصي ، الجزء السفلي من التايور عبارة عن بنطلون طويل يمتد باتساع بسيط إلى مستوى خط الأرض ،وقد نجح المصمم في إحداث الخداع البصري عن طريق براعته في اختيار الخامة حيث نفذ التصميم بخامة التفتاه ذات اللون الذهبي المزخرفة بالتطريز والخرز باللون الذهبي والرصاصي الفاتح وقد وزع المساحات والألوان في تدرج يماثل لوحة حركة المربعات ليجعل الرائي لا يلتفت إلى جسم عارضة الأزياء .

- صورة (11)

- مواصفات جسم عارضة الأزياء التي ترتدي التصميم :

(الطول ممشوق إلى حد ما ،العنق الطويل ،الكتفان ذو الطول الطبيعي، الصدر صغير الحجم ،
الخصر متوسط ، الجنبان ذو الإستدارة الطبيعية)

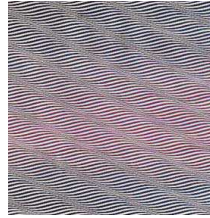
- تحليل التصميم :

تصميم فستان يصلح لفترة الصباح مقتبس بالإسلوب المحور من لوحة الحمر الوحشيه " Zebra " للفنان فيكتور فازاريللي " Vasarely.,V " يتصف الفستان بأنه محبب على الجسم إلى مستوى خط الوسط يصل طوله إلى مستوى خط الأرض ، بكول أوفسيه ،بدون أكمام ، لجأ المصمم في معالجة نمط الجسم النحيف عن طريق تقسيم صدر عارضة الأزياء إلى جزئين متماثلين حيث قسم الصدر بقطعة من القماش المخمل الممتد على شكل شريط بعرض (٥سم) تقريباً تمتد من أسفل الكول من الأمام وتنحدر إلى أسفل حردة الأبط بحوالي (٦سم) إلى خط الوسط وتمتد إلى نهاية الفستان منفذه من قماش المخمل الأسود المبطن بالفازلين المقوى الذي أعطى زيادة لحجم أرداف عارضة الأزياء ،وقد زخرف حواف الشريط بشريط من خيوط القيطان ذات اللون الذهبي ،والقطعة الثانية على شكل مثلث يمتد من أسفل الكول وقاعدته توازي خط نصف الأمام والمزخرفة أطرافه بشريط من خيوط القيطان ذات اللون الذهبي ،وثبت هذه القطع بحزام بعرض (٤سم) تقريباً ،أما الجونله تنسدل بإتساع بسيط من خط الجنب إلى نهاية الفستان ، على شكل طبقتين الأولى واسعه منفذه من قماش الشيفون الأسود غير المبطن والطبقة الثانية هي الطبقة الممتد من الكول إلى نهاية الفستان ،لجأ المصمم في معالجة الجسم عن طريق محاكاة اللوحة لإعطاء الإحساس بالعمق والإتساع وإحداث نوع من التذبذب في الرؤية لعين المشاهد لمعالجة نمط الجسم النحيف وإعطاء زيادة في حجم الجسم .



صورة (١١)

تصميم فستان للمصمم ايلي صعب ٢٠١٧
مقتبس من لوحة الحمر الوحشية " Zebra "
للفنان فازاريلي عام "١٩٤٢"
[https://www.google.com.sa/
search?safe=strict&hl=ar](https://www.google.com.sa/search?safe=strict&hl=ar)



صورة (١٠)

تصميم فستان للمصمم ايلي صعب ٢٠١٧
مقتبس من لوحة اعنام العين رقم (٢)
للفنانة بريديت ريللي عام "١٩٦٧"
[https://www.google.com.sa/
/search?safe=strict&hl=ar](https://www.google.com.sa/search?safe=strict&hl=ar)

- الأسس التي تم التوصل إليها من خلال تحليل أعمال مصممي الأزياء
- استخدام الخطوط الهندسية المتنوعة في تصميماتهم مثل (الخطوط المائلة ، والمتوازية والمستقيمة) في أشكال القصات
 - البراعة في استخدام اللون الأبيض والأسود والخطوط الهندسية مما حقق الخداع البصري نتيجة تبادل الخطوط والألوان
 - لجأ بعض المصممين إلى التنوع في الألوان داخل التصميم الواحد والحرية في استخدام الخطوط وتنوعها داخل التصميم الواحد.
 - استخدام الخامات المطبوعة بأشكال هندسية غير تقليدية في خطوطها وأشكالها متأثرين في فن (الخداع البصري)
 - التبادل بين الشكل والأرضية في الأشكال والألوان مما حقق الشعور بالخداع البصري 6 7-
 - التنوع في استخدام الخامات المختلفة داخل التصميم الواحد .
 - التساؤل الرابع : ما إمكانية تقديم مقترحات تصميمية مستلهمة من فن الخداع البصري لمعالجة نمط الجسم النحيف للمرأة في عمر (25:35) سنة وبمقاسات من (44:44) ؟
- قامت الباحثة بتقديم عشرة مقترحات تصميميه بأسلوب التصميم على المانيكان للابيس

النساء والتي تصلح للفترة الصباحية ، لمعالجه نمط الجسم النحيف بالإستعانه بأعمال فنانى مدرسة الخداع البصرى ، وقد تم الأستفادة من المعايير التى تم التوصل إليها من خلال تحليل أعمال مصممين الأزياء العالميين الذين تأثروا بأعمال فنانى مدرسة الخداع البصرى أثناء وضع المعالجات التصميمية .

وتشتمل التصميمات على مصدر الإستهلام ، نوع الأقمشة المستخدمة ، الألوان المقترحه ، ثم توصيف التصميمات وتوضيح دورها في معالجه نمط الجسم النحيف .

المعالجه التصميميه الأولى :

فستان غير متماثل في الجزء السفلى ، فتحة عنق دائرية غير عميقة ، بدون أكمام ، الجزء العلوي من الفستان مضبوط علي الجسم ، يصل طولة إلي مستوى أسفل منتصف الساق بحوالي (٣) سم ، أما الجونلة فضفاضة علي الجسم إلي حد ما ، بها قصتين منحيتين ، تبدآن من خط الوسط لتصل الأولي إلي الثلث الأخير من خط الجنب والثانية تستقر عند منتصف خط الذيل ، بحزام يربط بفيونكة عند خط الوسط .

القماش المقترح : قطن .
الالوان المقترحه : اللون الأسود والاصفر .

دور التصميم في معالجه نمط الجسم النحيف:

ركز التصميم علي إستخدام خامه تحاكي زخرفياً لوحة النجم اللامع لزيادة منطقه الجزء العلوى من الجسم والتي قادت العين بشكل إنسيابي علي الجزء العلوي كله لتحقيق الإيحاء زيادة مساحة الكورساج ، ، وتم إحداث الأتساع من خلال توسيع خط جنب الجونله لإيجاد بعداً إضافياً لمنطقة الأرداف ، وأحدثت خطوط التصميم المنحنية المتوازية على قيادة العين لتنتقل عبر أجزاء الجسم بسهولة والتأكيد على القيم الإيقاعية من خلال التكرار.

وقد إتفق التصميم سمات فن الخداع البصرى وهو الاعتماد على عنصر اللون مع وحدة الشكل للحصول على وحدة ناتجة من تفاعل الألوان والدرجات المختلفة للون الواحد
المعالجه التصميميه الثانية :

بلوزه وجونلة يتميزان بالتماثل تصميمياً مستلهم من العمل الفنى (لوحة طائر للفضان جوزيف البرز١٩٧٢ م) بالإسلوب المحور، يصل طول الجونله إلي أسفل مستوى خط منتصف الساق بحوالي (٥ سم) ، بدون كمر ، بإتساع متوسط في خط الجنب ، أما البلوزه بفتحه عنق دائرية الشكل ، والشكل النهائي للبلوزه يأخذ شكل حرف (U) ويصل طولها إلي مستوى خط الوسط ، بدون أكمام ، يندرج أسفل فتحة العنق قصة قصه تأخذ شكل حرف (U) غير مثبتة بالكامل حيث تتدلي أطرافها العليا لتعطى شكل الريفيرا الصغيرة .

القماش المقترح : الكتان .
الالوان المقترحه : اللون الرمادى الفاتح المقلّم بالابيض .

دور التصميم في معالجه نمط الجسم النحيف :

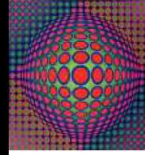
ركز التصميم على تنوع الخطوط ما بين (المنحنيه ، المتموجه) لإبراز جماليات الجسم وإخفاء نمطه النحيف ، وساعد على تحقيق ذلك الشكل الظلي للبلوزة الذي تميز بخروج خط الكتف عن مستواة الطبيعي بحوالي (٣ سم) لإعطاء إحاء بزيادة في خط الكتف ، كما أن شكل القصه الموجودة بالبلوزة قد أعطي إحاء بزيادة في مساحة الجسم ، وخامة الكتان التي تتميز بالتماسك أحدثت بدورها شكل ثلاثي الابعاد، والتصميم في مجمله يتحقق به الأتزان والأيقاع الخطي .

وقد إتفق التصميم مع تحقيق سمات أعمال الفنان جوزيف البرز والتي كانت معظم أعماله تتجه إلى التجريد الهندسي.



تصميم (٢)

تصميم بلوزة وجونلة مستلهمين من لوحة طائر للفنان جوزيف البرز



تصميم (١)

تصميم فستان مستلهم من لوحة النجم اللمع للفنان فكتور فازاريلي

المعالجه التصميميه الثالثه :

فستان بفتحة عنق تأخذ شكل قبة القارب غير عميقة ، يصل طوله إلي أسفل منتصف خط الساق بحوالي (٤ سم) ، جونلة الفستان فضفاضة نتيجة للكسرات البليسة ، بقصة أسفل مستوى خط الصدر ، بحزام عند خط الوسط .

القماش المقترح : قطن . الالوان المقترحه : الأسود ، البنفسجي ، البمبي ، الأصفر .

دور التصميم في معالجه نمط الجسم النحيف:

إعتمدت فكرة التصميم علي خامة القطن متعددة الألوان والتي إستخدمت تارة بالشكل الأفقي كما في الجزء العلوي من الجسم لإعطاء إحاء بأن الجسم يبدو عريضاً في هذه المنطقة لإخفاء نحافته أيضاً تحققت حركة العين في هذا التصميم من خلال البؤر المتعددة التي حققتها ألوان القماش والتي أحدثت نوع من الإيقاع المتزن الذي اكده تناسب أجزاء التصميم مع بعضها البعض ومع التصميم ككل أسوة بلوحة إحترام المربع ، كما جاءت فكرة تصميم الجونله والتي تتميز بالإتساع نتيجة البليسيه الذي يساعد على إعطاء زيادة وطول في الجزء السفلي من الفستان

لإعطاء التردد والإيقاع الحركي المتبادل من أعلى إلى أسفل ، ولقد أحدث التناسب المتمثل في علاقة الجزء بالجزء وعلاقة الجزء بالكل علي تعزيز الإحساس بالاتزان مما أعطى الشعور بالاستقرار. والتصميم في مجملته إنعكاس للسمات الفنية لجوزيف البرز والتي أهمها إنشاء علاقات شكلية لونية ، تتصل فيما بينها لتؤسس صورة كلية .

المعالجة التصميمية الرابعة:

جونلة وبلوزة بتصميم متماثل ، فتحة عنق مستطيلة غير عميقة ، بأكمام جابونيز قصيرة ، الجزء العلوي من الفستان يحقق إعطاء الجسم أكبر من حجمه ، به ثلاثة كسرات عرضية أعلى وأسفل مستوي خط الوسط بحيث تبلغ عرض كل كسرة حوالي (٣ سم) ، يعلو الكسرات قصة إضافية تتوسط الجزء العلوي من الفستان لتحقيق شكل حرف (V) أسفل فتحة العنق ليستقر ضلعيها عند خط الكتفين الأيمن والأيسر لتظهر أسفلهما كسرتين واحدة بكل جهة بعرض (٣ سم) ، يصل طول الفستان إلى أسفل مستوى خط الركبة بحوالي (٥ سم) ، أما جونلة الفستان تتميز بوجود قصة في كل جهة تمتد من الامام الي الخلف لتصل الي خط الذيل لتحقيق الاتساع في خط الذيل من خلال الكشكشة المتوفرة بها .

القماش المقترح : كتان .
الالوان المقترحه : البيج .

دور التصميم في معالجة نمط الجسم النحيف:

يعتمد التصميم على تحقيق إحياءات جديدة للخطوط كمحاولة لإيجاد إتساع في مناطق الجسم ككل لتغيير حجمه لإخفاء النحافة التي يتصف بها الجسم وساعد على ذلك قماش الكتان السميك و المستخدم في تنفيذ الفستان ككل والذي يتميز بالقوام المتماسك والذي كان له دور كبير في معالجه نمط الجسم ، فجاءت فكرة القصة المتوفرة في أمام التصميم والمكونه من عدة كسرات متتاليه والمستلهمة كفكرة من اللوحة الفنية كحل لإكساب الجزء العلوي من الجسم النحيف حجم أكبر مما هو عليه ، كما حققت القصة المتوفرة في الجونلة على تأكيد تحقيق الإتساع في الفستان ، تحقق أيضاً الإتزان المتماثل من تطابق الجزء الأيمن مع الجزء الأيسر مما أعطى إحساس بالثبات والإستقرار والراحة.

وبذلك يكون التصميم إنعكاس للمعايير الفنية لسمات أعمال الفنان فازاريلي (حذف الألوان يلغي كثيراً من الانفعالات المرتبطة بهذه الألوان وبالتالي تسمح لكل من الفنان والمشهد بأن يتفاعل فقط بتأثير التناسق) .



تصميم (٤)
تصميم فستان مستلهم من
لحمر الوحشية " Zebra"
فكتور فازاريلي
عام (١٩٤٣م)



تصميم (٣)
فستان مستلهم من لوحة
إحترام المربع
لجوزيف البرز لإلبرز

المعالجة التصميمية الخامسة:

فستان مضبوط لعلي الجسم في الجزء العلوي ، فضااض من أسفل ، بفتحة عنق تأخذ شكل حرف (V) ، بدون أكمام ، يصل طوله إلي خط رسغ القدم من الجهة اليمني ، أما الجهة اليسري يصل طولة إلي مستوي خط الركبة ، والجونلة تتكون من طبقتين متواليتين الداخلية باللون الأبيض والخارجية من اللون الأزرق ، بحزام عريض عند خط الوسط .

القماش المقترح : كتان ، قطن .
الالوان المقترحه : الأزرق ، الأبيض .

دور التصميم في معالجه نمط الجسم النحيف:

يركز التصميم علي معالجة نحافة الوسط والأرداف من خلال تصميم الجونلة الفضفاضة والتي تحتوى علي كشكشة في خط الوسط كما ساعد تدرج طول الجونلة والذي يحاكي العمل الفني علي تأكيد الإتساع وتحقيق الإيقاع البصري ، أيضاً حقق الحزام في خط الوسط على والمتدلي طرفه عند مستوى خط البطن على تحقيق بروز ونوع من الإتساع ، وبذلك يكون الفستان قد أضاف بعداً جديداً هو الإيحاء بتحويل الجسم من النمط النحيف إلي نمط الجسم المعتدل من خلال الإستدلال بصياغه جوزيف البرز في أعماله الفنيه وساعد على ذلك القماش المتماصك ، والتصميم في مجمله يحقق إحساس بالنمو والحركه بما يتوافق مع سمات فن الخداع البصري .

المعالجة التصميمية السادسة :

فستان بفتحة عنق تأخذ شكل حرف (V) ، بأكمام جابونيز قصيرة ، يصل طولة إلي أسفل مستوى منتصف الساق بحوالي (٤) سم ، بقصة تأخذ شكل المعين ضلعين منها على إمتداد ضلعي فتحة العنق ليصلا إلي أسفل فتحة الإبط بحوالي (٣) سم أما الضلعين الآخرين يبدآن عند خطي الجنب أسفل مستوى خط الوسط بحوالي (٥) سم .

القماش المقترح : كتان .
الالوان المقترحه : بيج .

دور التصميم في معالجه نمط الجسم النحيف:

إعتمدت فكرة التصميم الأساسية على إحداث تنوعات إيقاعيه وتقسيمات متوازنه لمساحات الجسم من الأمام والخلف بهدف إكساب الجسم النحيف حجماً أكبر مما هو عليه ، تم إعطاء خط الكتف الصغير حجماً أكبر من خلال الخروج بخط الكتف مسافه من (٤ سم) تقريباً كما أكد على ذلك الكم الجابونيز القصير ، أيضاً تم تكبير منطقة الصدر والجزء العلوي من الجسم من الأمام والخلف من خلال تصميم القصة التي تأخذ الشكل المعين والمصمم بداخلها معينان متوازيان متزاليه لإعطاء الإحساس بالعمق كما هو موجود بالعمل الفني ، وأكدت الكشكشة أسفل خط الوسط على زيادة مساحته الجسم ، والتي ينسدل أسفلها جونله واسعة لتحقيق التوازن بين الجزء العلوي من الفستان والجزء السفلي ، وبذلك يكون الفستان قد أضاف بعداً جديداً هو الإيحاء بتحويل الجسم من النمط النحيف إلي نمط الجسم المعتدل من خلال الإستدلال بصياغه فكتور فازاريلي في أعماله الفنيه وساعد على ذلك قماش الكتان المتماسك ، والتصميم في مجمله يحقق إحساس بالنمو والحركه بما يتوافق مع سمات العمل الفني المستلهم منه الفستان .



تصميم (٦)

فستان مستلهم من النجم
اللامع للفنان فكتور فازاريلي



تصميم (٥)

فستان مستلهم من جسم
ساكن عام (١٩٤٤ م)
لجوزيف البرز

المعالجه التصميميه السابعة :

تصميم فستان بفتحة عنق تأخذ شكل حرف (V) ، بأكمام قصيرة ، بقصة تأخذ شكل حرف (٨) تبدأ من نهاية فتحة العنق لتنتهي ضلعيها أسفل فتحة الإبط بحوالي (٦ سم) تعلوها كشكشة ناتحة من تصريف بنسة الوسط ، بقصة عرضية عند خط الوسط ، جونله الفستان فضفاضة إلي حد ما ، يصل طولها إلي أسفل مستوى خط الساق بحوالي (٧) سم .

الالوان المقترحه : البنفسجي .

القماش المقترح : كتان .

دور التصميم في معالجة نمط الجسم النحيف:

إعتمدت فكرة التصميم على تحقيق الحركة المائلة لسطح اللوحة كله حيث جعلت السطح كله يتحرك من خلال الثنايات والكسرات المتوفرة في الجزء العلوي والسفلي وهذا بدوره ساعد على إخفاء نمط لجسم النحيف وإظهاره بحجم أكبر مما هو عليه ، كما إهتم التصميم بمحاولة منح الأكتاف الضيقه طولاً إضافياً من خلال الخروج بطول الكتف مسافه (١ سم) ومن خلال تصميم الكم القصير الذي يحتوي على كشكشة ، وللتأكيد على منطقته الصدر الصغيرة جاء تصميم الطيات والتي منحتها الخامه المتماسكة البعد الثالث والشكل المجسم ، وتم معالجه منطقته الوسط بإضافه قصه عرضيه لتزيد من حجم هذه المنطقه يعلوها قصة أسفل الصدر مباشرة، كما حققت الطيات والكسرات المتوفرة في الجونلة بعداً جديداً للإيحاء بالترابط والتقدم والتأخر مما ينعكس على توجيه إنسياب حركه العين في مسارات متعددة من أعلى إلى أسفل أو العكس وبذلك لا يتوقف نظر المشاهد عند منطقته معينه ، والتصميم في مجمله يتحقق فيه التناسب المتمثل في علاقة الجزء بالجزء وعلاقة الجزء بالكل على تعزيز الإحساس بالإتزان مما أعطى الشعور بالإستقرار.

وبذلك يكون التصميم إنعكاس للمعايير الفنيه لفن الخداع البصري (إن حركة الخطوط هنا تعطي تصوراً هندسياً مجرداً باعتبار إن الوحدات الخطية كانت قد تشكلت وفقاً لمجموعات خطية عمودية مستقيمة والحركة فيها تفصل بين صورة التنظيم الهندسي ككل وصورة الجزئية المتمثلة بالوحدات الخطية العمودية)

المعالجه التصميميه الثامنة :

فستان بفتحة عنق مسطحة ، بكمين كاب ، بقصة في منتصف الفستان تشغل حيز ثلث الجسم تأخذ الشكل المستطيل بعرض (١٠) سم ثم تبدأ تأخذ الشكل المثلث لتتدلي منها مايشبه طرف الفيونكة لتكون شكل يشبه العقدة عند فتحة العنق ، والفستان فضفاض إلى حد ما على الجسم ، يصل طوله إلى مستوي أسفل منتصف الساق بحوالي (٧) سم .

القماش المقترح : القطن .
الالوان المقترحه : البنفسجي .

دور التصميم في معالجة نمط الجسم النحيف:

إعتمدت فكرة التصميم على تحقيق هدفين (الأول زيادة منطقته الجزء العلوى من الجسم من خلال تصميم خط الكتف الذي يخرج عن خط الكتف الطبيعي بحوالي (٢سم) ليكون مع فتحة الإبط شكل يحاكي خطوط العمل الفني أيضاً من خلال القصه البارزة ثلاثيه الابعاد الموجودة في منتصف الجسم والتي يتدلي منها مايشبه طرف الفيونكة والتي قادت العين بشكل إنسيابي على الجزء العلوى من الفستان ، وتم إحداث الأتزان من خلال توسيع خط جنب الجونلة لإيجاد بعداً إضافياً لمنطقة الأرداف ، وأكد على المعالجه السابقه قماش الكتان المتماسك إلى حد ما وقد أحدثت خطوط التصميم المنحنية المتوازية على قيادة العين لتنتقل عبر أجزاء الجسم بسهولة والتأكيد على القيم الإيقاعية من خلال التكرار.

وقد إتفق التصميم مع تحقيق " البرز" لإسس الخداع البصري في العمل الفني والتي تلعب دوراً في إيجاد بعد حركي وجمالي ، نتيجة ترابط صور الدوائر وتداخلها خطياً ، وفقاً لمنظور متراكب يبدأ بالدائرة الصغيرة في منتصف الوحدات الدائرية ، ثم الدائرة الوسطى ، ثم الكبيرة وهي التي تمثل مساحة البرتقالي والوردي ، مع التشديد هنا على إن الفنان كان يرمي إلى بلورة نزعة تصميمية ناتجة من علاقة اللون بالحركة اللولبية للخطوط الملونة والوحدات الجزئية للدوائر.



تصميم (٨)
فستان مستلهم من طائر
لجوزيف البرز



تصميم (٧)
فستان مستلهم من كرنفال
للفنانة برجيت رايلي

المعالجة التصميمية التاسعة :

فستان بفتحة عنق تأخذ شكل حرف (V) يندرج حولها كسرات مشكله موازيه لضلعي فتحة العنق ، يصل طولها المتدرج إلي أسفل مستوي خط منتصف الساق بحوالي (٤ سم) ، بكمين جابونيز قصيرين ، خط كتف يخرجان عن خط الكتف الطبيعي بحوالي (٤) سم ، الجونلة تصميمها يأخذ الشكل الكروازيه .

الالوان المقترحه : أسود ، أبيض .

القماش المقترح : ساتان .

دور التصميم في معالجه نمط الجسم النحيف:

إعتمد التصميم على تحقيق إحياءات جديدة للخطوط كمحاولة لإيجاد إتساع في مناطق الجسم ككل لتغيير حجمه لإخفاء النحافة التي يتصف بها الجسم وساعد على ذلك القماش المقلم المستخدم والذي يتميز بالقوام المتناسك والذي كان له دور كبير في معالجه نمط الجسم وعلى الرغم من قمامة لون القماش إلا أن خطوط التقليم والتصميم إتفقا معاً لتحقيق المعالجة المطلوبه ، فجاءت فكرة القصه المتوفرة في أمام التصميم عند الجونلة والمكونه من عدة كسرات متتاليه والتي تضم عند قرب الجانب الأيمن من التصميم والتي تكون ما يشبه الفيونكه ليستقر طرفها عند نفس الجانب ليحقق طرفها المتدلي طول الذيل المتدرج ، وحقتت الزيادة في تصميم خط الكتف كحل للخروج عن خط الكتف الطبيعي وتغطيه منطقه الترقوة ولإكساب الجزء العلوى من الجسم

النحيف حجم مما هو عليه ، كما حققت الكسرات المتواجدة حول فتحة العنق الاتساع من أعلى إلي أسفل على تأكيد تحقيق الأتساع في الجزى العلوى من الفستان ، تحقق أيضاً الإتزان على الرغم من أن الفستان غير متماثل مما أعطى إحساس بالثبات والإستقرار والراحة .

وبذلك يكون التصميم إنعكاس للمعايير الفنية " لفكتور فازاريلي " من حيث تأثير التبادل بين الشكل والأرضية " في شكل إلتفاف الخط و تلاشيه على جسم الحيوان مما يظهر التجسيم " البعد الإيهامي " عن طريق التغير في عرض الخط والذي نجده يضيق ويتسع ليعطي إحساساً آخر بالحركة الديناميكية المستمر على الجسم .

المعالجه التصميميه العاشرة :

فستان بفتحة عنق تأخذ شكل حرف (V) ، بكمين تركيب قصيرين ، بكشكشة عند خط الكتف ، يصل طوله إلي مستوى خط رسغ القدم ، بقصة أمبير أسفل الصدر مباشرة تأخذ شكل حرف (٨) ، بقصة أفقيه عند مستوى خط الوسط ، جونلة كروازيه طرفها الخارجي متدرج الطول .

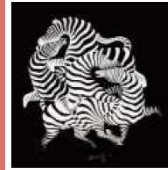
القماش المقترح : قطن .
الالوان المقترحه : أخضر ، أبيض .

دور التصميم في معالجه نمط الجسم النحيف:

تمحورت فكرة التصميم على تفعيل تنوعات إيقاعيه وتقسيمات متوازنه لمساحات الجسم من الأمام والخلف بهدف إكساب الجسم النحيف حجماً أكبر مما هو عليه ، تم إعطاء خط الكتف الصغير حجماً أكبر من خلال الخروج بخط الكتف مسافه من (٢ : ٣ سم) تقريباً ، وكنوع من العمل على تكبير منطقة الصدر والجزء العلوى من الجسم من الأمام والخلف تم تصميم القصات التي تأخذ شكل حرف (٨) لإبراز منطقة الصدر ، ثم قصة أفقيه لتعريض منطقة الوسط ، وبذلك يكون الفستان قد أضاف بعداً جديداً هو الإيحاء بتحويل الجسم من النمط النحيف إلي نمط الجسم المعتدل من خلال الإستدلال بصياغه الفنانة بريجيت ريلي خاصة في جونلة الفستان عند منطقة الكروازية التي تحاكي العمل الفني بشكل مطابق للخطوط .



تصميم (١٠)
فستان مستلهم من كرنفال
للفنانة بريجيت ريلي



تصميم (٩)
تصميم فستان مستلهم من
الحمير الوحشية " Zebra"
فكتور فازاريلي
عام (١٩٤٣م)

- التساؤل الرابع: ما آراء كل من (أ. المتخصصين ، ب. المستهلكات ج. المنتجين) في التصاميم المقترحة؟ للإجابة على هذا التساؤل تم إجراء اختبار "كروسكال وايلز" للتعرف على أفضل التصميمات المقترحة من وجهة نظر (المتخصصين في مجال الملابس والنسيج، منتجي ملابس النساء الخارجي، المستهلكات ذوات النمط الجسمي النحيف) والجداول التالية توضح نتائج الاختبار. أ- اختبار "كروسكال وايلز" للتعرف على أفضل التصميمات المقترحة من وجهة نظر الخبراء " المتخصصين "

جدول (٩) نتائج اختبار كروسكال وايلز لكل محور والمجموع الكلي طبقاً لإراء الخبراء د.ح = 9

المعاور	البيان	كا المحسوبة	الدالة
المحور الأول : توظيف عناصر وأسس التصميم لمعالجة نمط الجسم النحيف		٩٥,٨٩٥	٠,٠١
المحور الثاني : توظيف مصدر الأستلهام في المعالجة التصميمية		٩٤,٩٣	٠,٠١
المجموع		٩٦,٥٢٤	٠,٠١

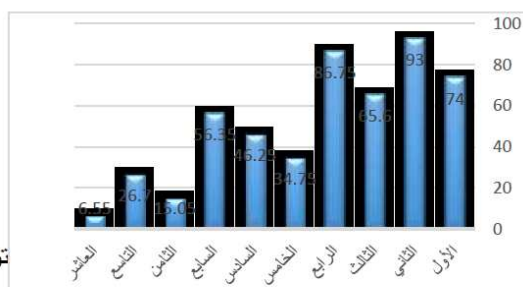
يتضح من جدول (٩) أنه توجد فروق دالة إحصائية بين تفضيلات آراء الخبراء للتصميمات المقترحة طبقاً لمحورى الإستبانة، وبناء على ذلك تم ترتيب التصميمات من حيث الأفضلية تبعاً لكل محور وللمجموع الكلي والجدول التالي يوضح ذلك :-

جدول (١٠) ترتيب التصميمات لكل محور وللمجموع الكلي طبقاً لإراء الخبراء المتخصصين في مجال الملابس

رقم التصميم المقترح	المحور الأول : توظيف عناصر وأسس التصميم لمعالجة نمط الجسم النحيف		المحور الثاني : توظيف مصدر الأستلهام في المعالجة التصميمية		المجموع	
	متوسط الرتب لكل تصميم	ترتيب التصميم	متوسط الرتب لكل تصميم	ترتيب التصميم	متوسط الرتب لكل تصميم	ترتيب التصميم
الأول	٧٤,٠٠	٣	٧٢,٩٠	٣	٧٤,١٠	٣
الثاني	٩٣,٠٠	١	٩٣,٠٠	١	٩٣,٥٠	١
الثالث	٦٥,٦٠	٤	٦٦,٥٥	٤	٦٦,٢٥	٤
الرابع	٨٦,٧٥	٢	٨٦,٥٠	٢	٨٧,٠٠	٢
الخامس	٣٤,٧٥	٧	٣٥,٧٥	٧	٣٥,٧٠	٧
السادس	٤٦,٢٥	٦	٤٦,٥٠	٦	٤٥,٤٠	٦
السابع	٥٦,٣٥	٥	٥٦,٤٠	٥	٥٥,٦٥	٥
الثامن	١٥,٠٥	٩	١٦,٣٠	٩	١٦,٠٥	٩
التاسع	٢٦,٧٠	٨	٢٤,٤٠	٨	٢٥,٦٠	٨
العاشر	٦,٥٥	١٠	٦,٧٠	١٠	٥,٧٥	١٠

يتضح من الجدول (١٠) أن هناك إختلاف في ترتيب التصميمات المقترحة طبقاً لمحورى الإستبانة والمجموع الكلي طبقاً لإراء الخبراء كالتالى :

المحور الأول : كان أفضل التصميمات " التصميم الثانى " يليه التصميمات (الرابع ، الأول ، الثالث ، السابع ، السادس ، الخامس ، التاسع ، الثامن ، العاشر) ، كما هو موضح بالرسم البياني:



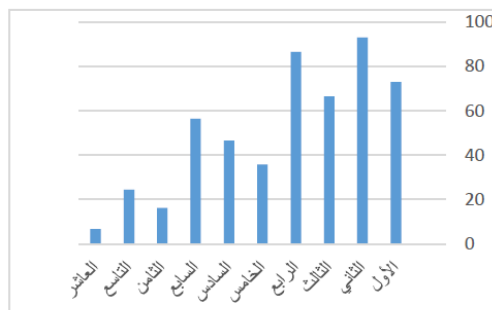
شكل بياني (١)

ترتيب التصميمات طبقاً لإراء الخبراء

المحور الأول

توظيف عناصر وأسس التصميم لمعالجه نمط الجسم النحيف

المحور الثانى : كان أفضل التصميمات " التصميم الثانى " يليه التصميمات (الرابع ، الأول ، الثالث ، السابع ، السادس ، الخامس ، التاسع ، الثامن ، العاشر) ، كما هو موضح بالرسم البياني:



شكل بياني (٢)

ترتيب التصميمات طبقاً لإراء الخبراء

للمحور الثانى

توظيف مصدر الأستلهام في المعالجه التصميميه

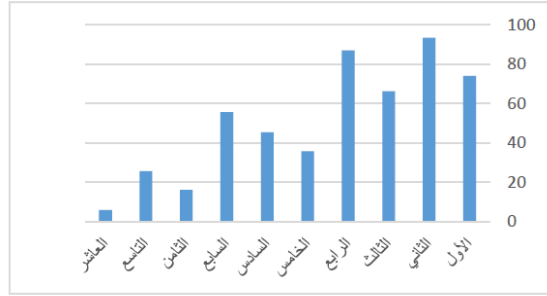
المجموع : كان أفضل التصميمات " التصميم الثانى " يليه التصميمات (الرابع ، الأول ، الثالث ، السابع ، السادس ، الخامس ، التاسع ، الثامن ، العاشر) ، كما هو موضح بالاشكال التوضيحيه الآتيه :

مما سبق لوحظ أن هناك إتفاق في ترتيب التصميمات المقترحة طبقاً للمحور الأول والثاني للإستبانة والمجموع الكلي طبقاً لإراء الخبراء ، كما هو موضح الرسم البياني :

شكل بياني (٣)

ترتيب التصميمات طبقاً لآراء الخبراء

المجموع الكلي للإستبانة



ترتيب التصميمات طبقاً لأستبانة آراء المتخصصين :-



التصميم العاشر	التصميم الثامن	التصميم التاسع	التصميم الخامس	التصميم السادس	التصميم السابع	التصميم الثالث	التصميم الأول	التصميم الرابع	التصميم الثاني
المركز العاشر	المركز التاسع	المركز الثامن	المركز السابع	المركز السادس	المركز الخامس	المركز الرابع	المركز الثالث	المركز الثاني	المركز الأول

ب- اختبار "كروسكال وايلز" للتعرف على أفضل التصميمات المقترحة من وجهة نظر المنتجين

جدول (١١) نتائج اختبار كروسكال وايلز لمجموع الأستبانة طبقاً لإراء المنتجين د.ج = 9

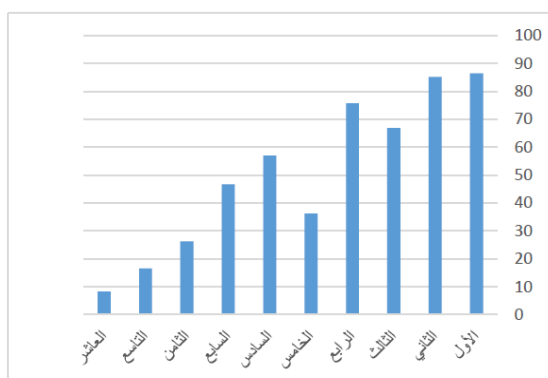
الدلالة	٢٤ المحسوبة	البيان
٠,٠١	٦٨,٢٨	الإستبانة
		المجموع

يشير جدول (١١) أنه توجد فروق دالة إحصائياً بين تفضيلات آراء المنتجين للتصميمات المقترحة طبقاً لبنود الإستبانة، وبناء على ذلك تم ترتيب التصميمات من حيث الأفضلية تبعاً للمجموع الكلي والجدول التالي يوضح ذلك :-

جدول (١٢) ترتيب التصميمات تبعاً لكل محور وللمجموع الكلي طبقاً لإراء المنتجين

ترتيب التصميم	المجموع		رقم التصميم المقترح	المجموع		ترتيب التصميم
	متوسط الرتب لكل تصميم	المتوسط		متوسط الرتب لكل تصميم	المتوسط	
٥	٥٦,٩٥	السادس	١	٨٦,٤٥	الأول	
٦	٤٦,٧٠	السابع	٢	٨٥,١٥	الثاني	
٨	٢٦,٢٥	الثامن	٤	٦٦,٩٠	الثالث	
٩	١٦,٥٠	التاسع	٣	٧٥,٦٥	الرابع	
١٠	٨,٢٥	العاشر	٧	٣٦,٢٠	الخامس	

يشير جدول (١٢) أن التصميم "الأول" هو أفضل التصميمات من وجهة نظر المنتجين ثم يليه التصميمات (الثاني، الرابع، الثالث، السادس، السابع، الخامس، الثامن، التاسع، العاشر) كما هو موضح بالاشكال التوضيحية الآتية والرسم البياني:



شكل بياني (٤)
ترتيب التصميمات طبقاً لإراء المنتجين
المجموع الكلي



التصميم العاشر	التصميم التاسع	التصميم الثامن	التصميم الخامس	التصميم السابع	التصميم السادس	التصميم الثالث	التصميم الرابع	التصميم الثاني	التصميم الأول
المركز العاشر	المركز التاسع	المركز الثامن	المركز السابع	المركز السادس	المركز الخامس	المركز الرابع	المركز الثالث	المركز الثاني	المركز الأول

ج- إختبار "كروسكال وايلز" للتعرف على أفضل التصميمات المقترحة من وجهة نظر المستهلكات
جدول (١٣) نتائج إختبار كروسكال وايلز لكل محور والمجموع الكلي طبقاً لإراء المستهلكات د.ح = 9

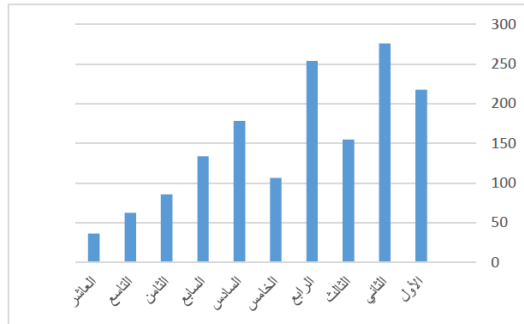
المحاور	البيان	كا المحسوبة	الدالة
	المجموع	٢٤٠,٨٧٩	٠,٠١

يتضح من جدول (١٣) أنه توجد فروق دالة إحصائياً بين تفضيلات آراء المستهلكات للتصميمات المقترحة طبقاً لمحاور الإستبانة والمجموع الكلي ، وبناء على ذلك تم ترتيب التصميمات من حيث الأفضلية تبعاً لكل محور وللمجموع الكلي والجدول التالي يوضح ذلك :-

جدول (١٤) ترتيب التصميمات تبعاً لكل محور وللمجموع الكلي طبقاً لإراء المستهلكات

رقم التصميم المقترح	المجموع		رقم التصميم المقترح	المجموع	
	متوسط الرتب لكل تصميم	ترتيب التصميم		متوسط الرتب لكل تصميم	ترتيب التصميم
الأول	٢١٧,٧٠	٣	السادس	١٧٨,١٨	٤
الثاني	٢٧٦,٠٠	١	السابع	١٣٣,٧٧	٦
الثالث	١٥٤,٩٥	٥	الثامن	٨٥,٣٨	٨
الرابع	٢٥٤,٠٠	٢	التاسع	٦٢,٥٠	٩
الخامس	١٠٦,٤٠	٧	العاشر	٣٦,١٢	١٠

يتضح من الجدول (١٤) أن ترتيب التصميمات من حيث الأفضلية جاء متساوياً طبقاً لمحاور الأستبانة والمجموع الكلي من وجهة نظر المستهلكات ، حيث جاء التصميم " الثاني " أفضل التصميمات يليه التصميمات (الرابع ، الأول ، السادس ، الثالث ، السابع ، الخامس ، الثامن ، التاسع ، العاشر) ، كما هو موضح بالاشكال التوضيحية الآتية والرسم البياني :



شكل بياني (٥)

ترتيب التصميمات طبقاً لإراء المستهلكات
المجموع الكلي



التصميم العاشر	التصميم التاسع	التصميم الثامن	التصميم الخامس	التصميم السابع	التصميم الثالث	التصميم السادس	التصميم الأول	التصميم الرابع	التصميم الثاني
المركز العاشر	المركز التاسع	المركز الثامن	المركز السابع	المركز السادس	المركز الخامس	المركز الرابع	المركز الثالث	المركز الثاني	المركز الأول

مناقشة نتائج درجه قبول الخبراء في مجال الملابس والنسيج والمنتجين والمستهلكات في التصميمات المقترحة :

- إتضح من العرض السابق إيجابيه آراء عينه البحث تجاه التصميمات المقترحه وهذا يتفق مع نتائج البحوث والدراسات السابقه التي أثبتت نتائجها أن مصدر الإستلهاام يؤثر إيجابياً على قبول المقترحات التصميميه لتظهر بفكر ابتكارى جديد مختلف عما هو منتشر بالأسواق المحليه لتلقي قبولاً من عينات البحث مثل دراسات وبحوث كل من (أشرف عبد الحكيم حسن : 2011) ، (رباب حسن محمد : 2011) ، (لمياء حسن علي ، سحر علي زغلول - 2015) ، ، (سحر زغلول ، مها الحواسي : 2016) ، (رباب حسن : 2016) .
- كما إتضح من العرض السابق أن هناك تشابه كبير في ترتيب أفضليه التصميمات بالنسبه لآراء عينه البحث وقد يرجع السبب في ذلك إلى طبيعه التصميم الذى عالج نمط الجسم النحيف أيضاً إلى طبيعة الأقمشة المستخدمه

التوصيات البحث :

من خلال ما تم التوصل إليه من نتائج توصي الباحثه بالآتى :

١. إجراء المزيد من الدراسات والبحوث التي تقدم معالجات تصميميه للأنماط الجسميه المختلفه للنساء .
٢. إقامه معارض فنيه لنشر ثقافه الدمج بين الفنون التشكيليه وفن تصميم الأزياء حين التصميم للأنماط الجسميه المختلفه للنساء .
٣. تفعيل مقررات بحثيه في جميع الجامعات والمعاهد المتخصصه في مجال الملابس والنسيج لدراسه إمكانيه تطوير الفكر التصميمي فى ظل الفنون التشكيليه المختلفه .

قائمة المراجع

- إدوارد سميث : الحركات الفنية منذ عام 1945 ، ت أشرف رفيق عفيف ، هلا للنشر والتوزيع، القاهرة، 2002.
- أشرف عبد الحكيم حسن : رؤية فنية لتصميم أزياء النساء في ضوء النظم الهندسية للعناصر الطبيعية " ، بحث منشور ، مجلة علوم وفنون بجامعة حلوان ، العدد 23 ، 232011 ، ابريل، 2011
- رباب حسن محمد : القيم الجمالية في الأقمعة الإفريقية كمصدر لتصميم وتنفيذ أزياء النساء" ، بحث منشور ، مجلة علوم وفنون بجامعة حلوان العدد 23 ، ابريل ، 2011
- رباب عبد اللطيف طاهر محمد : الأداء الوظيفي والجمالي للبنسات في الملابس لإخفاء بعض التغيرات الجسمية للمرأة" ، رسالة دكتوراه ، كلية التربية النوعية بدمياط ، جامعة المنصورة ، قسم الإقتصاد المنزلي ، 2010 .
- سامية إبراهيم لطفي ونجوى شكري محمد ورولا سيد محمد : تأثير خصائص القماش وطرق التنفيذ على دقة ضبط البلوزة للمرأة البدينة " ، المؤتمر الدولي الأول للإقتصاد المنزلي، كلية الإقتصاد المنزلي، جامعة حلوان، 2013.
- سحر علي زغلول ، مها الحواسي : إبتكار تصميمات ملابس السهرة للمراهقات مستوحاة من حركة الفن الجديد (الأرت نوفو) ، بحث منشور ، المؤتمر الدولي الرابع للإقتصاد المنزلي بجامعة حلوان بعنوان (تفعيل دور الإقتصاد المنزلي في المواطنه وتنمية المجتمع) ، كلية الإقتصاد المنزلي بجامعة حلوان ، 16 : 17 مايو 2016م
- سماهر عبد الرحمن فلاتة فن الخداع البصري وإمكانية إستحداث تصميمات جديده للحلى المعدنية " رسالة ماجستير، قسم التربية الفنية ، كلية التربية ، جامعة الملك سعود، ٢٠٠٨
- سناء معروف بخاري : تحديد الأنماط الجسمية من خلال الصورة الظلية للجسم " مجلة علوم وفنون بجامعة حلوان، المجلد العشرون، العدد 2 ، ابريل ، 2008 .
- عصام أبو النجا : القوام في التربية الرياضية ، مركز الكتاب الحديث ، القاهرة ، 2015 .
- كفاية سليمان أحمد ، سحر علي زغلول : أسس تصميم الأزياء للنساء " ، عالم الكتب للنشر والتوزيع والطباعة ، القاهرة ، جمهورية مصر العربية ، 2007
- كوثر نوير : تطوير الفن البصري عبر التاريخ" ، علوم وفنون ، دراسات وبحوث، المجلد 3، العدد 1 يناير، 1991
- لياء حسن علي ، سحر علي زغلول : أعمال الفنان بابلو بيكاسو " Pablo picasso " كمصدر لتصميم ملابس النساء وتنفيذها بإسلوب التطريز الآلي ، بحث منشور بمجلة الاقتصاد المنزلي بكلية الاقتصاد المنزلي ، جامعة حلوان ، العدد 31 ، ديسمبر 2015 .
- محسن عطيه : اتجاهات في الفن الحديث والمعاصر" ، عالم الكتب، 2011
- محمد صبحي حسانين : القوام السليم للجميع ، دار الفكر العربي ، القاهرة ، 2003 .
- مي الباسل : الخداع البصري في التصميم الداخلي" ، رسالة ماجستير ، تخصص التصميم الداخلي وتصميم الأثاث ، كلية الفنون التطبيقية ، جامعة حلوان ، 2009

- **هدى سلطان التركي** : إستحداث نموذج قياس خاص بقوام السيدة السعودية " :بحث منشور مجلة الاقتصاد المنزلي، عدد(22) ، بكلية الاقتصاد المنزلي ، جامعة حلوان، 2006.
- **Department of Art History**", Nottingham university, London,2010.
 - **Encyclopedia**, Indiana University Press, U.S.A, 2006.
 - **Janie Samet** : Elie Saab Assouline:London,2013.
 - **Josepn Helen**: Pattern Making for fashion desing " Third edition , published by prentice Hall , Inc. , New Jersey,2000.
 - **Lagro, James A.** : "Site Analysis, Linking program and concept in Land Planning and Design", published simultaneously, Canada,2001.
 - **Manyung Sheen**: Elements of Design Effected in the art university: Department of Art History", Nottingham university, London, 2010.
 - **Norbert ,Lynton** : " the story of modern art "oxford , usa ,1980
 - **Phadon** : " dictionary of twentiech century art " , new York,1987
 - **Thames & Hudson** : Dictionary Of Fashion & Fahion design , The World of Art ,U SA ,New Edition , 2008 .
 - **Vicki L. Ruiz; Virginia Korrol** :Latinas in the United States: A Historical
 - <http://www.op-art.co.uk/op-art-gallery>
 - <http://www.kulzerdesign.com/main/art/web/atwater/images/opart/09.jpg>
 - <http://www.masterworksfineart.com/inventory/vasarely/vasarely.php>
 - <http://www.kulzerdesign.com/main/art/web/atwater/images/opart/09.jpg>
 - [WebServices/images/1110841541lgDTfDrCWQFHPKAD/bridget-riley](http://www.kulzerdesign.com/main/art/web/atwater/images/opart/09.jpg)
 - [WebServices/images/1110841541lgDTfDrCWQFHPKAD/bridget-riley](http://www.kulzerdesign.com/main/art/web/atwater/images/opart/09.jpg)
 - <https://www.google.com.sa/url?sa=i&rct=j&q=&esrc=s&source=images&cdu>
 - <http://www.theepochtimes.com/n3/503840-carolina-herrera-a-clear-vision-of-elegance/>
 - <https://www.pinterest.com/pin/574279389970829421>
 - <http://stylefrizz.com/200902/valentino-couture-spring-2009-paris-fashion-show>
 - <https://www.google.com.sa/search?safe=strict&hl=ar>
 - <https://www.google.com.sa/search?safe=strict&hl=ar>

***Design treatments for sculpture of thin women's bodies style
inspired by the art of visual deception***

Sahar Ali Zaghlool Ali*

Abstract

The objective of the research is to identify the technical features of visual deception art, to study the problems facing the woman's body. "The slim style, to identify fashion designers who have dealt with women's physical problems.

To present design proposals inspired by the art of visual deception to treat the "slim" body style of women at 35:25 years and sizes of (44:40), to identify the views of (A - specialists, b - Consumers c - producers) in designs Proposed

The research followed the descriptive analytical approach to survey the views of the "specialists, consumers, producers" in the proposed designs with the application by designing a set of designs and presenting them to the research samples for their opinions.

The tools were a questionnaire to survey the views of women with thin body models to identify the problems they faced when choosing their clothes, and to explore the opinions of specialists (clothing and textile experts, faculty members, producers) in the proposed design treatments.

A questionnaire to explore the views of consumers in the proposed design treatments.

The results were as follows

1. The best designs from the perspective of specialists, "the second design" followed by designs (IV, I, III, VII, VI, V, IX, VIII, X).
2. The best designs from the point of view of producers The "first" design is the best design from the point of view of the producers, followed by the designs (II, IV, III, VI, VII, V, VIII, IX, X).
3. The best designs from the standpoint of the second design "Best" designs followed by the designs (IV, I, VI, III, VII, V, VIII, IX, X)

* assistant professor at the Department of fashion design Faculty of designs and Home Economics – Quassim University