
**الاستفادة من رموز الفن الشعبي باستخدام الشرائط الزخرفية النسيجية
في إثراء القيمة الجمالية لحقائب اليد للسيدات***

إعداد

فاطمة محمد عبدالله الشلتاوي
معلم اقتصاد منزلي

تحت اشراف

أ. د/ رشا عباس محمد متولي الجوهري
أستاذ النسيج والملابس
كلية التربية النوعية جامعة المنصورة

أ. د/ علي السيد زلط
أستاذ النسيج والملابس المتضرغ
ووكيل كلية التربية النوعية الأسبق
كلية التربية النوعية - جامعة المنصورة

مجلة بحوث التربية النوعية - جامعة المنصورة
عدد (٤٩) - يناير ٢٠١٨

* بحث مستل من رسالة ماجستير

الاستفادة من رموز الفن الشعبي باستخدام الشرائط الزخرفية النسيجية في إثراء القيمة الجمالية لحقائب اليد للسيدات

الاستفادة من رموز الفن الشعبي باستخدام الشرائط الزخرفية النسيجية في إثراء القيمة الجمالية لحقائب اليد للسيدات

إعداد

أ. د/ علي السيد زلط* أ. د/ رشا عباس الجوهري** فاطمة محمد عبدالله الشلتاوي***

المخلص

تعتبر مكملات الأزياء من أهم القطع التي تستخدم لإضافة رونق جذاب للزي، وحقائب اليد من أهم القطع التي تستخدمها المرأة في إلى زخرفة ملابسها والتي اهتمت كثيراً بها وبكيفية انتقائها بصورة تناسب وتتلاءم مع الزي من حيث الشكل واللون حتى تظهر بصورة جذابة ومنفردة، لذا كانت في حاجة دائمة للتنوع في شكلها وزخرفتها وهو ما دفع الباحثة لاختيار هذه الدراسة، ومن هذا المنطلق كان الفن الشعبي ركيزة هذه الدراسة لما يحتويه من زخارف ورموز مختلفة ويمكن الاستفادة منها في إثراء حقائب اليد بصورة تحمل عبق التاريخ وتتماشى مع الموضة.

ومن هنا اهتم هذا البحث بالاستفادة من التراكيب النسيجية البسيطة في اخراج شرائط زخرفية مقتبسة من بعض رموز الفن الشعبي يصلح اضافتها على حقائب اليد، وتم اختيار نموذجين من حقائب اليد المختلفة مع اقتراح عشرة تصميمات مختلفة تم توزيعها في صورة شرائط زخرفية نسيجية، وإعداد استمارة لاختيار أفضل تصميم مقترح لتنفيذه على كل حقيبة وعرضها على المتخصصين (المحكمين) في مجال النسيج والملابس و العلوم النفسية التربوية مناهج وطرق التدريس وعددهم (١٧) متخصص ملحق (١) للتقييم في ضوء بنود الاستمارة لترتيب التصميمات لاختيار أفضلها للتنفيذ.

وتوصل البحث إلى وجود فروق ذات دلالة إحصائية بين التصميمات المنفذة في تحقيق (أسس التصميم، مدي انتماء التصميم للفن الشعبي، الجانب الابتكاري، الجانب الجمالي) وفقاً لآراء المحكمين، ولا توجد فروق بين التصميمات المنفذة في تحقيق الناحية النفعية في التصميم الزخرفي وفقاً لآراء المحكمين، وأيضاً عدم وجود فرق دال إحصائياً عند مستوي ٠,٠٥ بين متوسطات تقييمات تقييم المنتجات المنفذة (حقيبة ١، حقيبة ٢) من الشرائط الزخرفية النسيجية لإثراء القيمة الجمالية لحقائب اليد للسيدات في ضوء تقييمات المحكمين.

* كلية التربية النوعية جامعة المنصورة

** كلية التربية النوعية جامعة المنصورة

*** معلم اقتصاد منزلي

المقدمة والمشكلة البحثية

إن الرغبة في التزيين مطلب إنساني تتساوى فيه المرأة والرجل علي حد سواء، فقد نشأت علاقة وثيقة بين الإنسان والملبس توطدت منذ القدم ودفعته إلي صياغة الخامات المختلفة في قوالب فنية تتناسب مع احتياجاته ومعتقداته ومدرجاته الحسية والثقافية (رحاب ماهر، ٢٠١٣).

وتعتبر ظاهرة التزيين والتحلي من الظواهر الإنسانية التي انطبع عنها الإنسان منذ قديم الزمن، ومن الصعب تحديد تاريخ لهذه الظاهرة التي تطورت بتتابع الأزمنة والمناطق المختلفة وأيضا بتأثير العوامل الحضارية المتغيرة، ومكملات ملابس المرأة سواء كانت منفصلة أو متصلة هي احدي حاجات المرأة للوصول إلي الأناقة التي تطلبها كل امرأة متماشية مع خطوط الموضة والتي تزيد من إثراء وجمال الزي التي ترتديه، وقد تنوعت الخامات التي تصنع منها مكملات الزي فتصنع من الجلود أو الخوص أو المنسوجات وكذلك تنوعت الأساليب المستخدمة في تنفيذها بغرض إبراز الجانب الجمالي (رندا منير، ٢٠٠٤). ومن أهم الدراسات التي اهتمت بمكملات الأزياء دراسة (نادية محمود خليل، ١٩٨٨م) والتي اهتمت بدراسة مكملات الملابس ودورها كأحد مقومات الأناقة لدي المرأة العاملة، أما دراسة (إسلام عبد المنعم عبدالله، ١٩٩٥م) هدفت إلى دراسة الاعتبارات الوظيفية للألياف الحرير الطبيعي وتطبيقها في مجال مكملات الملابس، بينما هدفت دراسة (رائدا منير محمد الغريايوي، ٢٠٠٤م) إلى الاستفادة من أسلوب السوماك في إثراء القمي الجمالية والفضية للملابس السيدات ومكملاتها، وأيضا هدفت دراسة (تهاني محمد أبو الانوار، ٢٠٠٥م) إلى الاستفادة من الزخارف القومية المصرية في إثراء القيم الجمالية لمكملات الزي "أحذية - حقائب، أما دراسة (مروة إبراهيم مسعود، ٢٠٠٦م) فاهتمت بدراسة تحليلية لبعض خامات البيئة وإمكانية توظيفها في مجال الملابس ومكملاتها، بينما اهتمت دراسة (رائدا خيرى محمد البنهاوي، ٢٠١٠م) بإعداد برنامج إرشادي لإثراء القيم الجمالية للملابس السيدات ومكملاتها باستخدام الطباعة اليدوية والتطريز، وأيضا اهتمت دراسة (أماني حمدي محمود سالمان، ٢٠١١م) باستخدام بعض خامات البيئة النباتية في إثراء الجانب الجمالي والوظيفي لمكملات الزي الخاصة بملابس السيدات"، أما دراسة (هويدا طلعت مبروك الديب، ٢٠١٤م) فاهتمت بكيفية الاستفادة من صباغة الخيوط الصوفية المخلوطة بصبغات آمنة بيئيا لعمل بعض مكملات الملابس.

ويعتبر التراث الشعبي هو أهم المصادر الابداعية في التصميم، وتعد الفنون الشعبية في كل زمان ومكان منارة للتراث والتاريخ وحضارات الشعوب لما تحمله من حس فطري وزخارف أصيلة ورسوم تلقائية وتكرار ايقاعي للوحات يثري الأسس الجمالية بأساليب ابداعية مميزة تنم عن السهل الممتنع، وتنعكس لنا ما توارثه الأبناء عن الآباء والأجداد من عناصر ورموز مرتبطة بعاداتهم وتقاليدهم التي عاشت معهم منذ قديم الزمان (رشا وجدي خليل، ٢٠١٢). فالفن الشعبي هو الحصيلة الفنية بين حياة الانسان وبين الطبيعة وهو مرتبط كل الارتباط بحياة الجماعة والشعوب وبالتاريخ والاسطورة ويزخر بالرموز والتعبير وهو بطبيعته إنتاج فيه الاصاله والمعاصرة متعددة الجوانب وهو الإنتاج الفني الذي يبدهه فنانون شعبيون ويتميز بالأصالة والثراء والغنى بالرمز المرتبط بالتاريخ

والاسطورة كما يعكس أحاسيس الفنان ومدي ارتباطه بالجماعة (ابراهيم علي اسلام، ٢٠٠٣). ومن أهم الدراسات التي اهتمت بالفن الشعبي دراسة (أماني أحمد إبراهيم جودة، ٢٠٠٠م) والتي اهتمت بالأزياء الشعبية وكيفية استلهاهم تصميمات ترقى بمستوي الجودة بما يسمح بالمنافسة، ودراسة (نسرين عبدالوهاب علي المليجي، ٢٠٠٣م) والتي اهتمت بدراسة فنية تطبيقية لمختارات من الزخارف والأزياء الشعبية المصرية والاستفادة منها في ابتكار تصميمات للمرأة المصرية، بينما استفادة دراسة (وديان طلعت عباس مدين، ٢٠٠٦م) من التراث الشعبي لبدو جنوب سيناء في تصميم أزياء سياحية معاصرة، أما دراسة (غادة شاكر عبدالفتاح عفيفي، ٢٠٠٧م) فهدفت إلى المزج بين الفنون المصرية المختلفة لإنتاج ملابس ذات خواص جمالية تصلح في المجال السياحي، ودراسة (نورا السيد الأشموني، ٢٠١٣م) هدفت إلى إثراء التصميم الزخرفي للملابس السيدات الخارجية عن طريق مزج التراث الشعبي المصري والخليجي معا.

وفي ضوء ما سبق تتلخص مشكلة البحث في التساؤل التالي " ما امكانية إثراء القيمة الجمالية لحقائب اليد للسيدات باستخدام شرائط نسيجية زخرفية مستوحاه من بعض رموز الفن الشعبي؟"

أهداف البحث

يهدف هذا البحث إلى:-

١. الحفاظ علي جانب ثري من تراثنا الشعبي وكيفية الحفاظ عليه.
٢. توظيف رموز الفن الشعبي المختلفة في إثراء حقائب اليد للسيدات.
٣. الاستفادة من التراكيب النسيجية في تنفيذ الشرائط الزخرفية.
٤. اقتراح بعض التصميمات الزخرفية من خلال الدمج بين رموز الفن الشعبي المختلفة.
٥. إثراء القيمة الجمالية لحقائب اليد من خلال إضافة الشرائط الزخرفية النسيجية.
٦. توظيف الشرائط النسيجية في تصميمات عصرية لحقائب اليد.
٧. امكانية تنفيذ التصميمات المبتكرة بواسطة النسيج اليدوي مما يزيد من القيمة الجمالية والفنية والمادية للمشغولة المنفذة.
٨. إنتاج حقائب يد للسيدات تحمل عبق التراث الشعبي ولكن بصورة جديدة معاصرة تناسب الموضة.

أهمية البحث

تكمن أهمية البحث في:-

١. تنمية حرفة النسيج اليدوي في المجتمعات المصرية.
٢. توجيه الاهتمام الي كيفية احياء التراث الشعبي والمحافظة عليه.
٣. الاهتمام بالناحية الاقتصادية والاجتماعية العائدة على الأفراد من خلال الاستفادة من الشرائط المضافة وإعادة استخدامها مرة أخرى أو لأكثر من مكمل بما يثري حقائب اليد.
٤. توظيف الشرائط الزخرفية النسيجية للتنوع في إثراء القيمة الجمالية لحقائب اليد.

٥. انتاج مجموعة من التصميمات المبتكرة المستوحاة من زخارف الفن الشعبي المتنوعة ذات الثراء الفني للتنوع في شكل الحقائب اليد للسيدات.

حدود البحث

يلتزم البحث الحالي بالحدود التالية:

١. حدود زمانية: ٢٠١٥ - ٢٠١٧.
٢. حدود مكانية: مدينة المنصورة بمحافظة الدقهلية.
٣. حدود بشرية: المتخصصين (المحكمين) في مجال النسيج والملابس و العلوم النفسية التربوية مناهج وطرق التدريس وعددهم (١٧) متخصص.
٤. حدود نوعية:

٤- ١- الفن الشعبي: اختيار بعض رموز الفن الشعبي وتمثل في:

- أ- رموز هندسية مثل: النقطة- الخط- المثلث- المربع- المعين- الدائرة.
- ب- رموز نباتية مثل: النخلة- الأزهار- الثمار- الأوراق- فروع الشجر.
- ج- رموز آدمية مثل: الكف والعين- المرأة- الفارس والأسد- رجل التنورة- عروسة المولد.
- د- رموز حيوانية مثل: الأسد- السمكة- الديك- الحصان- الجمل.
- هـ- رموز مأخوذة عن أشكال البيئة مثل: الفانوس- برج الحمام- القلعة- الكعبة- الشمس.

٤- ٢- التراكيب النسيجية: استخدام التراكيب النسيجية البسيطة والمتمثلة في النسيج السادة ونسيج المبرد.

٤- ٣- غرز التطريز مثل: غرزة الفرع- غرزة السراجة- غرزة الركوكو.

٤- ٤- مكملات الأزياء: اختيار حقائب اليد للسيدات.

منهج البحث

يتبع البحث المنهج الوصفي والمنهج التجريبي.

أدوات البحث

١. برنامج Adobe Photoshop CS الاصدار الثامن نسخة الشرق الأوسط.
٢. استمارة استبيان لتحديد التصميمات التي سوف توزع في صورة شرائط نسيجية تستخدم على حقائب اليد (حقيقية ١ - حقيقية ٢) وتشتمل الاستمارة على سبع بنود ومقياس التقدير ثلاثي (مناسب وتمثل ثلاث درجات)- مناسب إلى حد ما وتمثل (درجتين)- غير مناسب وتمثل (درجة واحدة) (ملحق (٢)).
٣. استمارة استبيان لاختيار أفضل تصميم زخرفي مبتكر لكل حقيقية وتشتمل على خمس محاور (مدى تحقق أسس التصميم، مدى انتماء التصميم للفن الشعبي، مدى تحقق جانب الابتكار في التصميم الزخرفي، الناحية الجمالية، الناحية النفعية) وكل محور يتضمن ثلاثة عبارات

- ومقياس التقدير ثلاثي (مناسب وتمثل (ثلاث درجات) - مناسب إلى حد ما وتمثل (درجتين) - غير مناسب وتمثل (درجة واحدة)) ملحق (٣).
٤. نول خشب مقاس ٢٥X١١٠.
٥. خيوط :
- خيط قطن صناره نمرة (5)
- خيط قطن بارليه إم جي نمرة (10).
- خيط صوف ألوان مختلفة.
- خيط حرير نمرة (3)
- خيط سيرما ذهبي.
٦. غرز التطريز مثل: غرزة الفرع - غرزة السراجة - غرزة الركوكو
٧. حقائب تصلح لتثبيت الشرائط الزخرفية عليها.

فروض البحث

١. توجد فروق ذات دلالة إحصائية بين التصميمات المنفذة في تحقيق أسس التصميم.
٢. توجد فروق ذات دلالة إحصائية بين التصميمات المنفذة في تحقيق مدي انتماء التصميم للفض الشعبي.
٣. توجد فروق ذات دلالة إحصائية بين التصميمات المنفذة في تحقيق الجانب الابتكاري للتصميم الزخرفي.
٤. توجد فروق ذات دلالة إحصائية بين التصميمات المنفذة في تحقيق الجانب الجمالي للتصميم الزخرفي.
٥. توجد فروق ذات دلالة إحصائية بين التصميمات المنفذة في تحقيق الناحية النفعية للتصميم الزخرفي.
٦. توجد فروق ذات دلالة إحصائية بين التصميمات المنفذة في تحقيق جوانب التقييم ف التصميم الزخرفي لحقائب اليد للسيدات.
٧. يوجد فرق دال إحصائياً بين متوسطات تقييم المنتجات المنفذة (حقيبة ١، حقيبة ٢) باستخدام الشرائط الزخرفية النسيجية لإثراء القيمة الجمالية لحقائب اليد للسيدات.

مصطلحات البحث:

- **الفن الشعبي Folk Art**: هو انعكاس صادق لأفكار مجتمع ما بما تحوي من معتقدات، وتقاليد، وعادات، ونواحي مادية وروحية. وهو في جميع صورته وأشكاله إنتاج فني فيه أصالة وابتكارية؛ متعدد الجوانب، ومتنوع الخامات والأساليب، والمظاهر، ومرتبطة بالحياة، والتاريخ، والأسطورة، ومشحون بالرموز والتعبير الحر المعبر عن الفرد والجماعة (نيفين حسن محمد، ٢٠٠٥).

- التعريف الإجرائي: هو " عبارة عن فن فطري يتصف بالتلقائية والبساطة، مملوء بالرموز والأساطير المرتبطة بتاريخ أمة أو حياة شعب لأنه تعبير عن ذاتهم وترجمة آمالهم وآلامهم، وبالرغم من كل المحاولات لتغييره أو طمسه ظل محتفظاً بطابعه المتميز وهويته الفطرية".
 - **الرمز Element**: هو كل ما يحل محل الشيء آخر في الدلالة عليه لا بطريق المطابقة التامة وإنما بالإيحاء بوجود علاقة عرضية أو متعارف عليها، وعادة يكون الرمز بهذا المعنى شيئاً ملموساً يحل محل المجرّد كرموز الرياضة مثلاً، التي تشير إلى إعداد ذهنية، وقد اتفق علماء اللغة المحدثون على تمييز الرمز والعلامة والإشارة الواحد من الآخر، فالرمز عندهم يتميز بصلاحيته للاستعمال في أغراض مختلفة. وتؤدي العوامل النفسية بلا شك أثراً مهماً في تحديد دلالاته، فالصليب مثلاً هو رمز للمسيحية، أما الإشارة فليس فيها سوى دلالة واحدة لا تقبل التنوع ولا يمكن أن تختلف من شخص إلى آخر ما دام المجتمع قد تواضع على دلالاته (ميرفت محمد عبد الرحيم، ٢٠٠٨).
 - التعريف الإجرائي: هو " شكل هندسي تجريدي ناتج من البيئة معبر عن ثقافته وأنه يتميز بانطلاقة التعبير والبعد عن المقاييس المقتننة في الفن الأكاديمي كما أنه يحكي عن طريق لغة الأشكال القصص والمعتقدات الدينية والشعبية".
 - **الشرائط الزخرفية النسيجية Decorative Textile Strips**: هي قطعة من النسيج ضيقة العرض تتراوح ما بين ٠.٥ سم إلى ٢٠ سم، وتستغل في أغراض متعددة، كرباط للشعر أو للزخرفة أو غيرها من الأغراض الأخرى (رحاب ماهر، ٢٠١٣).
 - التعريف الإجرائي: هي "عبارة عن قماش مسطح بأحجام وأطوال مختلفة وله برسل من الناحيتين، وتستخدم الشرائط في تجميل الملابس إما بإضافتها من فوق الملابس أو على الأطراف، وتصنع من خامات مختلفة غالباً من القطن أو الصوف أو الحرير الطبيعي أو خيوط الخيش".
 - **القيمة الجمالية Aesthetical Values**: مصطلح يشير إلى قيم ونماذج تقاس بها الأعمال الفنية مثل العلاقات بين الأشكال والأنسجومات اللونية واتزان التكوين وغيرها وهي ما يحتويه العمل الفني من سمات وعناصر جمالية تميزه عن غيره نتيجة لاستخدام الوسائل والطرق الفنية التي تبرز الناحية الجمالية (محمد صبري اسماعيل وآخرون، ٢٠١٠).
 - التعريف الإجرائي: هي "الصفة التي تجعل الشيء مرغوب فيه، وتطلق على ما يتميز به العمل الفني من صفات تجعله يستحق التقدير وتظهر في عناصر العمل الفني مثل الخطوط والألوان وغيرها من السمات التي تبرز الناحية الجمالية للعمل الفني".
 - **حقائب اليد Hand Bag**: هي حقيبة تحمل باليد تستعملها **النساء** عادة و تكون هذه الحقيبة صغيرة الحجم نسبياً وهي تستعمل لحمل العديد من الأشياء كالمال **والهاتف الجوال** وأدوات الزينة، قد تصنع من مادة البلاستيك أو من الجلد كذلك.
- (<https://ar.wikipedia.org>)

- التعريف الإجرائي: هي "حافضة تحمل باليد تستعملها النساء عادة وتستخدم في حمل العديد من الأشياء كالمال وأدوات الزينة والهاتف وأوراقها الشخصية، وتصنع من خامات كثيرة مختلفة كالجلد، القماش، البلاستيك والخص وهو متعددة الأحجام والأشكال".

الإطار النظري للبحث

أولاً: الفن الشعبي Folk Art

• تعريفه

هو عبارة فن فطري يتصف بالتلقائية والبساطة، مملوء بالرموز والأساطير المرتبطة بتاريخ أمة أو حياة شعب لأنه تعبير عن ذاتهم وترجمة آمالهم وآلامهم وبالرغم من كل المحاولات لتغييره أو طمسه ظل محتفظاً بطابعه المتميز وهويته الفطرية.

والفن الشعبي فن وظائف له قيمة ووجود أبدعه الإنسان البسيط، وتختلف الأغراض الوظيفية التي وضع من أجلها الفن الشعبي ومن هذه الوظائف ما يتمثل في (الاحتفالات الشعبية كالموالد والحجيج والزواج والطهور- ثقافة العامة في صنع تمائم للحد من السحر والشعوذة- الترميز لمنع الحسد وشر الغير- وظيفة جمالية تجميلية للمنازل والبيوت- تاريخية لتسجيل السير الشعبية والتاريخية) وغيرها (يوسف خليفة، نجوى حسين، ٢٠٠٣).

• السمات العامة في الفن الشعبي

يتميز الفن الشعبي بعدة سمات أهمها:

١. يتسم بالعمق وتراكم الخبرة.
٢. عدم القابلية للتغيير السريع.
٣. عدم محاكاته للطبيعة وإطلاق العنان لخياله وفطرته في التعبير.
٤. ارتباطها بالجانب النفسي أي إضافة الجمال على الأشياء التي يستخدمها في حياته اليومية.
٥. البساطة في التعبير فكل جميل لابد وأن يكون بسيط.
٦. وضوح الذاتية المبدعة والخيال الفسيح الجنبات.
٧. التأثر الواضح بالقصص والسير التاريخية والتراث القديم.

• خصائص الفن الشعبي

يتميز الفن الشعبي بخصائص تميزه عن غيره من الفنون الأخرى وتجعله منفرداً عنها

وتتمثل أهم الخصائص فيما يلي :

- الفن الشعبي يرتبط دائماً بالجانب التطبيقي فهو فن وسيط ينتج لغاية ووظيفة محددة أما القيمة الفنية فتمتمه له.
- إنه مرآة حقيقية لثقافة المجتمع وفلسفته فهو فن منسوب لثقافة شعب وليس لثقافة فرد.
- الاهتمام بالألوان الساخنة والتحديدات السوداء ودلالة اللون المباشر والصريح والبعد عن الألوان المركبة.
- بساطة اللغة التعبيرية والرمزية والبعد عن الهيمنة التكوينية للرموز والأشكال.
- يمتاز بأنه فن إبداعي محدد شكلاً ومتوحد رمزاً ومعتقداً.

- المزج بين رموز الحياة والحكايات والأساطير (الحقيقة والخيال).
- الجمع بين الأمكنة والأزمنة.
- التحديد الخطي للعناصر والرموز.
- استخدام الخامات المحلية والوحدات المستمدة من البيئة.
- التقارب الشديد بين سمات الفن الشعبي وفنون الأطفال (يوسف غراب ونجوى حسين، 2003).

• الرمزية في الفن الشعبي

الرمز في الفنون الشعبية هو الوحدة التي يختارها الفنان الشعبي من بيئته لكي يجمل بها إنتاجه الفني ويكسبه طابعا خاصا وفريدا من نوعه على أن يكون محملا بالقيم الثقافية والاجتماعية لبيئته معبرا عن أحاسيس الفنان ومشاعره وملخصا لعقائده وأفكاره فالرمز هنا تلخيص الشكل لفكرة وعقيدة الفنان وتعبيرا عن أحاسيسه نحو بيئته.

• السمات العامة للزخارف والدلالات والرموز الشعبية

إن الميل إلى التزيين طبيعة كامنة في الإنسان، وكان دائما المطلوب من وحدات الزينة الشعبية في مختلف الأماكن ومختلف الشعوب أن تلفت النظر، سواء بسبب اللون أم الشكل أم الصوت، وكل العناصر محققة في الحلي الشعبية، ولا شك أننا نستطيع أن نجد علاقة من حيث الشكل بين الكردان والقلادة التي كانت تغطي الصدر ويغلب أن تكون مكونة من صفوف الخرز الملون أو صفائح الذهب المشغول والمرصع، وأغلب زخارف الحلي هندسية قوامها الخطوط والمثلثات، ويغلب أن تكون مشغولة بخيوط رفيعة من المعدن (ذهب أو فضة) (نورا السيد، ٢٠١٣).

النسيج Weave

• تعريفه

يعرف النسيج بأنه عبارة عن جسم مسطح يتكون من مجموعة من خيوط طويلة يطلق عليها اسم "السداء" تتقاطع مع خيوط عرضية تعرف باسم "اللحمة" تقاطعا منتظما ويختلف المنسوج في مظهره ونوعه تبعاً لاختلاف تقاطع الخيوط وتركيبها. فمنذ الأزمنة البعيدة والإنسان يجرب مئات الأنواع من الشعيرات الطبيعية ليرى مدى صلاحيتها لصناعة النسيج، فهناك الشعيرات النباتية التي تأخذ من جذوع النبات مثل (التيل - القنب ، الكتان ، الجوت) وشعيرات أخرى حيوانية مثل الصوف والشعر وشعيرات تفرزها الحشرات مثل الحرير الطبيعي الذي تفرزه دودة القز) (<http://sis.gov.eg>).

• الأدوات المستخدمة في النسيج

يعتبر النول هو الأداة المسؤولة عن إنتاج المنسوج، ولقد مر خلال فترات من التاريخ بمراحل متعددة تطور خلالها من اليدوي إلى الأوتوماتيكي حتى وصل إلى الإلكتروني حديثا. وكان النول الخطوة الأولى التي احتاجها الإنسان لتوفير لباسه، وقد تطور بتطوره الفكري والاجتماعي نحو المدنية، وقطع فيها أشواطاً متعاقبة تتفق مع مقدار احتياجاته من الأقمشة لكل زمن. ومع إمعان النظر في أنواع الأنوال وتطورها منذ العصور القديمة يتبين مدى ذلك التطور الذي انطلق من مجرد

إطار خشبي تجرى عليه عملية النساجة بأبسط الطرق وأقل الاستعدادات بحيث تتقاطع خيوط السدى الطولية المشدودة على الإطار مع خيوط اللحمة العرضية المتراكبة معها لتكوين ذلك المنسوج المسطح الرقيق التكوين (إسلام عبدالمنعم، ١٩٩٥).

• التراكيب النسجية

التركيب النسجي هو طريقة تعاشق خيوط طولية تسمى خيوط السدى مع خيوط عرضية تسمى خيوط اللحمة لتشكل قماشاً منسوجاً.

وتختلف طريقة التعاشق هذه تبعاً لنوع التركيب النسجي المستعمل لذلك تعد التراكيب النسجية أساس بناء المنسوج، فتظهر أحياناً خيوط السداء مسيطرة على سطح القماش ويسمى نسيج ذو تأثيرات من السداء، وفيه تختفي اللحمت بين سطحي القماش مثل أقمشة البوبلين والجبردين وقد يحدث العكس فيصبح التركيب البنائي ذو تأثيرات من اللحمة وفيه تسيطر يحدث توازن على وجهي القماش مثل نسيج اللحمت غير الممتدة، أو يمكن أن يحدث توازن بين ظهور كل من السداء واللحمة على سطح المنسوج (بسمه علي زلط، ٢٠١٢).

• خصائص التراكيب النسجية

- ١- أمثن أنواع التركيبات الشبكية لأنها تعتمد في تماسكها على الاتصال الشبكي بين مكوناتها دون مواد تقوية مساعدة ومنها الجدل والتضفير والتعقيد والتشابك والعراوي وغيرها من الأساليب.
- ٢- أسهل أنواع التركيبات المستخدمة في تكوين السطوح والأجسام وأكثرها سرعة في التنفيذ وذلك لعدم احتياجها مساعدة لتقوية البناء.
- ٣- التنوع اللانهائي في طرق تعاشق البناء النسجي يعطي الكثير من التأثيرات الجمالية سواء كان هذا التنوع عن طريق اختلاف الترتيبات اللونية في السداء واللحمة أو عن طريق اختلاف الخامات.
- ٤- الخواص الحرارية المميزة للبناء النسجي، حيث أن أسلوب النسيج يعطي للسطح أو الجسم المتكون العزل الحراري وذلك لما ينشأ عن هذا التركيب من فراغات نسجية بينية تعمل على حجز جيوب هوائية ساكنة داخلها مما يجعلها تمنع تسرب الحرارة (مها الشيمي، حسن طه، ٢٠١١).

• أنواع التراكيب النسجية

وتنقسم التراكيب النسجية إلى قسمين هما:

أ- التراكيب النسجية البسيطة:

وهي التي تتعاشق فيها خيوط السداء مع اللحمت عمودياً وبطريقة تبادلية أو متوالية ومن أمثلتها: النسيج السادة ونسيج المبرد البسيط ونسيج الأطلس وتم استخدام النسيج السادة والمبرد في البحث.

١- النسيج السادة Plain Weave

عبارة عن تعاشق خيوط السداء واللحمة بحركتين متضادتين في كلا الاتجاهين، الرأسى لخيوط السداء والأفقي لخيوط اللحمة. وكذلك الأنسجة المشقة من نسيج السادة، أي الموضوعة على نفس أساس نظرية هذا التركيب النسيجي، أي بحركتين متضادتين (رشا الجوهري، أمل مأمون، ٢٠٠٩).

٢- نسيج المبرد Twill Weave

يعتبر النسيج المبردي أكثر تعقيدا من النسيج السادة من حيث فصل وتقسيم الخيوط أثناء عملية النسيج وهو يتطلب نولاً أكثر تعقيداً في انشائه، وهو ثاني أنواع التركيب النسيجية استعمالاً وهو يختلف في مظهره عن النسيج السادة، ويتميز بوجود خط مائل بارز بزواوية على سطح النسيج.

وللحصول على النسيج المبردي يجب ألا يقل عدد خيوط أو لحمت التكرار عن ثلاث خيوط للسداء وثلاث خيوط للحمة تتقاطع وتعاشق في نقاط معينة متتابعة بحيث تغطي خط مائل بزواوية مقدارها ٤٥ درجة وهو ما يطلق عليه بالخط المبردي ويعد مبرد ٢/١ ومبرد ٢/٢ هما الأساس لجميع أنواع الأنسجة المبردية المشتقة (حنان حسني وعزة خليل، ٢٠٠٩).

ب- التركيب النسيجية المعقدة

وهي التي يستخدم لها أكثر من سداء أو أكثر من لحمة بالإضافة إلى تجهيزات ميكانيكية خاصة بالأنوال المستخدمة لإنتاج هذه النوعية ومن أبسط هذه التركيب السداء الزائد واللحمة الزائدة، وهناك أيضاً أنواع أخرى من الأقمشة والتي تدخل في نطاق الأنسجة المعقدة مثل الأقمشة الوبرية والتي يستخدم لها أيضاً أكثر من نوع من السداء واللحمة ويتيح هذا الأسلوب إبراز الخيوط على وجه واحد أو على وجهي المنسوج على هيئة عراوي (وبرة) (فاطمة متولي، ٢٠١٥).

ثالثاً: حقائب اليد Hand Bag

الحقيبة جزء هام من المظهر الخارجي للفرد، وهي من المكملات الأساسية التي لا تستغنى عنها المرأة، وعند اختيارها يراعى أن يؤخذ في الاعتبار حجمها وشكلها ولونها وخامتها والمناسبة التي ترتدى فيها لأن كل عنصر من هذه العناصر يمكن أن يؤثر إيجابياً أو سلبياً على المظهر العام للشخص، ومن المهم أن تساير لونها من حيث التباين أو التوافق الكلي مع الشكل العام للجسم (رشا الجوهري وأمل مأمون، ٢٠٠٩).

• أنواعها

ولاشك أن أشكال وخامات وألوان الحقائب تختلف من وقت لآخر تبعاً للموضة السائدة، حيث تخضع الحقائب لعمليات التجديد والابتكار في تصميماتها شأنها في ذلك شأن جميع الملابس، فهي تأخذ أشكالاً عديدة مبتكرة قد تكون منتظمة كالمستطيل أو المربع أو الدائرة أو غير منتظمة (نادية خليل، ١٩٩٩).

وتنقسم الحقائب طبقاً لطريقة حملها إلى أربعة أنواع وهي:

– Latch Bag وهي التي تحمل في اليد.

- Hand Bag وهي التي تحمل في الذراع.
- Shoulder Bag وهي التي تحمل علي الكتف.
- Ruck Sack Bag وهي التي تحمل علي الظهر (إيهاب فاضل، ٢٠٠٨).
وهناك أنواع وأشكال وأحجام عديدة للحقائب لذا يجب أن تختار منها المرأة ما يناسب احتياجاتها الشخصية ولأوقات اليوم المختلفة.

• الخامات المستخدمة في صناعة الحقائب

وتعتبر الجلود بجميع أنواعها من أشهر الخامات التي تصنع منها الحقائب حيث تتميز بلمس ناعم ومرونة ومتانة تقاوم العوامل الخارجية المؤثرة عليها، ولكن أيضا يستخدم القماش والصوف والخيش والخصوص وغيرها من الخامات المختلفة.

رابعاً: التطريز Embroidery

التطريز فن عرف من زمن قديم، وكان المصريون القدماء مطرزين عظماء وقد وصل عملهم إلي مستوي من الجمال والفن مساو لأحسن الأعمال التي نعرفها اليوم (ثريا نصر، ٢٠٠٢)، وامتد للإغريق والرومان حيث كانوا يقومون بزخرفة ثيابهم برسومات مختلفة وخصوصا ملابس الملوك والملكات الخاصة بالمناسبات الرسمية، وكذلك ملابس الكهنة ورجال الدين، وكانوا يستعملون في تطريزها إبر بدائية الصنع بالاستعانة ببراويز من الخشب لشد قطعة القماش المراد تطريزها ثم انتقلت هذه الحرفة إلي العصور الوسطي التي ازدهرت فيها حيث كانوا يلبسون الثياب المزركشة والمطرزة سواء الرجال أو النساء وكانت هذه الصناعة من الهوايات الأرستقراطية التي تقوم بها السيدات في قصورهن في وقت فراغهن وقضائه في تطريز الزخارف واللوحات.
ويعرف بأنه "عبارة عن زخرفة القماش بعد نسخه بواسطة إبرة خاصة يختلف سمكها وطولها وحجمها تبعاً لنوع القماش والغرز المستخدمة وذلك بخيوط ملونة أو معدنية" (صفاء صبري، ٢٠٠٢).

ويعرف اجرائياً بأنه " فن التزيين بالغرز على القماش أو مواد شبيهة به باستخدام إبرة الخياطة والخيط ويمكن المزاججة بين الغرز لرسم رسوم مطرزة لآحد لها مثل الحيوانات، النباتات، البشر والتكوينات التجريدية".

أهم أنواع الخيوط المستخدمة في التطريز:

- خيوط قطنية : مثل خيط الماكينة وهو على شكل (بكر- شلل- سيجار).
- خيوط حريرية : خيط برودرية- كنون برلية- خيط الموليتية.
- خيوط صوفية: ومنها شلل صوف عادية.
- خيوط معدنية: كالأسلاك الذهب أو الفضة الخاصة
- خيوط أخرى: خيوط القش والنايلون. (<http://www.mltaka.net>)

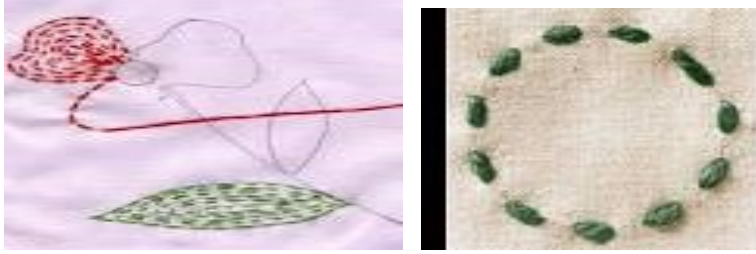
وتتعدد غرز التطريز المستخدمة في زخرفة المنسوجات فلكل غرزة أسلوب يدل علي الغرزة وشكلها مثال ذلك غرزة السلسلة أو يدل علي الأسلوب نفسه مثل شغل السيرما أو يدل علي اسم فن

الاستفادة من رموز الفن الشعبي باستخدام الشرائط الزخرفية النسيجية في إثراء القيمة الجمالية لحقائب اليد للسيدات

من الفنون مثل فن الركوكو أو يدل على اسم بلد من البلدان مثل مقاطعة بروتون في فرنسا وسوف نستعرض بعض أنواع الغرز التي استخدمت في البحث:

• غرزة السراجة

غرزة السراجة من الغرز السهلة والبسيطة وتستخدم عادة في ملء الفراغات الكبيرة في الوحدة الزخرفية المطرزة صورة (١) مثل المفارش والملايات وفساتين الأطفال الصوفية مع مراعاة نوع الخيوط المستخدمة في التطريز من نفس نوع خيوط القماش، وتعتبر هذه الغرزة أولى أنواع الغرز في تعليم فن الحياكة والتطريز ومن مميزاتا أنها لا تترك أثراً في القماش بعد إزالة خيوطها عند الاستغناء عنها وتستخدم في سراجة بعض أنواع الثنايا والتثبيت (على زلط، ٢٠١٠).



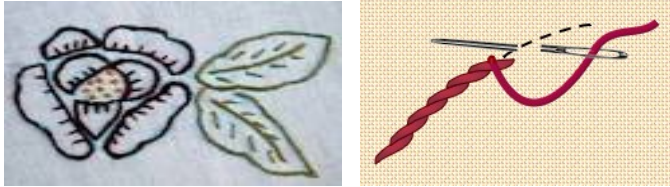
صورة (١) غرزة السراجة

(<https://www.google.com.eg/search>)

• غرزة الفرع

هي من الغرز البسيطة وسميت بهذا الاسم لأنها تعطي شكل الفرع أو غصن الشجرة ويتم تنفيذها من اليسار لليمين وتستعمل في عمل الفروع والرسومات الدقيقة والخطوط المستقيمة وتستخدم أسفل غرزة الحشو فتعطي بروزاً وتكون على هيئة صفوف بجوار بعضها البعض ويمكن أن يستخدم بخيوط سمكية نوعاً لتعطي بروز واضح على سطح القماش وفي هذه الحالة تسمى بغرزة الفرع المركب (صفاء صبري، ٢٠٠٧).

هذه الغرزة تعطي تأثيراً أشبه ببرم الحبل. عندما تخرج الإبرة وتدخلها لتكون غرزة، لا تسحب الإبرة مع الأسفل مباشرة، بل حاول أن تغرز الإبرة بمكان نهاية الغرز ومن ثم أخرج طرف الإبرة للخارج وليس للجهة الداخلية للقماش صورة (٢). كمر هذه الخطوات حتى تحصل على تأثير "مبروم" بسبب كون الغرز تبدأ مباشرة بجانب الغرز السابقة (www.crafty4all.com).



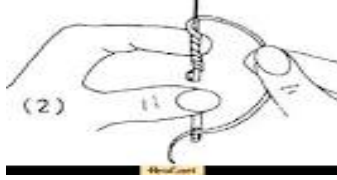
صورة (٢) توضح غرزة الفرع

(<https://www.google.com.eg/search>)

• غرزة الركوكو

معني كلمة ركوكو هو أسلوب في التزيين وفي العمارة ويتميز بالزخرفة المبالغ فيها صورة (٣)، أما الغرزة المعروفة بهذا الاسم فهدر غرزة جميلة تميزت بشكلها الحلزوني وتستعمل لتطريز الزهور وأوراق الشجر الصغيرة ، واستخدمت هذه الغرز في المنطقة الغربية من المملكة العربية السعودية وعرفت باسم "رككو" (<http://simsimdiary.blogspot.com>).

وهي عبارة عن مجموعة من الملفات حول الإبرة صورة (٤) تعطي خطأ حلزوني علي النسيج فتعطي نتيجة سريعة ودقيقة وتستخدم في عمل الأوراق الصغيرة والأزهار.



صورة (٤) توضح طريقة لف الخيط في غرزة الركوكو



صورة (٣) غرزة الركوكو

(<https://www.google.com.eg/search>)

إجراءات البحث

١. اختيار بعض الرموز من الفن الشعبي.
٢. استخدام برنامج Adobe Photoshop CS5 الاصدار الثامن نسخة الشرق الأوسط في توظيف وحدات الفن الشعبي المختارة في اخراج (٣٠) تصميم منفذ على شرائط زخرفية عرضية كما في جدول (١).

جدول (١) التصميمات الزخرفية المنفذة من وحدات الفن الشعبي

م	مفردات التصميم	التصميم المقترح
	 <p>الوحدة : الوحدة: الأسد والشمس (يوسف خليفة ونجوى حسين، ١٢٩،٢٠٠٣)</p>	 <p>التوصيف التوزيع: الأسد والشمس في صورة تبادلية متقابلة وبينهم الشمس. الألوان المقترحة: الشمس ملون باللون الأصفر. جسد الأسد باللون البصلي والشعر باللون البرتقالي أما السيف باللون الأصفر. الخلفية باللون الأصفر والأحمر واللبنى.</p>

التصميم المقترح	مفردات التصميم	م
 <p>التوصيف التوزيع: الأسدين مع النخلة بصورة تكرارية داخل إطارين من المربعات. الألوان المقترحة: الأسود باللون الأصفر. النخلة الجذع باللون البني والسعف باللون الأخضر والبلح باللون الأحمر. الخلفية بالألوان المختلطة ما بين اللبني والأبيض واللون البصلي  المربعات ملونة ما بين الأحمر والبرتقالي والأخضر والأصفر بصورة متبادلة تكرارية.</p>	 <p>الوحدة: الأسدين والنخلة (سوسن عامر، ١٩٨١، ٨١)</p>	
 <p>التوصيف التوزيع: الأسدين مع النخلة بصورة تكرارية على خلفية معين في المنتصف وأربع مربعات على الأطراف الأربعة. الألوان المقترحة: الأسود باللون الأصفر. النخلة الجذع باللون البني والسعف باللون الأخضر والبلح باللون الأحمر. الخلفية باللون الأخضر. المربعات والمعين مقلمة باللونين الأبيض والأحمر </p>	 <p>الوحدة: الأسدين والنخلة (سوسن عامر، ١٩٨١، ٨١)</p>	

التصميم المقترح	مفردات التصميم	م
 <p>التوصيف التوزيع: صورة تبادلية داخل إطار من الجعران على الطرفين. الألوان المقترحة: اللون البني المحمر واللون الرصاصي. الخلفية باللون العاجي</p>	 <p>الوحدة: واجهة منزل نوبي (محمد أنور، ٢٠١٠، ٦٠)</p>	
 <p>التوصيف التوزيع: بصورة تكرارية داخل إطار من النجوم والمثلثات بصورة تبادلية. الألوان المقترحة: الجمل ملون بالألوان الأبيض والأحمر الفاتح والغامق. الخلفية: باللون البصلي والأبيض. الإطار: النجوم باللون الأزرق والمثلثات باللون البنفسجي والخلفية باللون اللبني.</p>	 <p>الوحدة: لوحة تكوينات جدارية للفنان نبيل ادوارد (http://www.egyptianoasis.net/showthread.php?t=6450&page=3)</p>	

التصميم المقترح	مفردات التصميم	م
 <p>التوصيف التوزيع: بصورة تكرارية داخل إطار زجاج. الألوان المقترحة: الجمل باللون البني الفاتح. الهودج بالألوان الأحمر والأبيض والأسود. السرّج باللون الأصفر والأخضر. الخلفية باللون البصلي . الإطار: مكون من زجاج باللون البني على خلفية باللون البرتقالي الغامق</p>	 <p>الوحدة: الجمل والهودج (بسمّة علي زلط، ١٥٧.٢٠١٤)</p>	
 <p>التوصيف التوزيع: تصميم محور مدموجة بشكل يجعل راس الجمل من الطرفين موصولة ببعضها بزهرة اللوتس وهلال فوقها وتم تكرار الوحدة بصورة متتابعة. الألوان المقترحة: الجمل ملون باللونين البني والأحمر. زهرة اللوتس ملونة باللونين الأحمر والأخضر. الهلال باللون اللبني. الخلفية: باللون الأصفر الحمصي. الإطار: مكون من خطين باللونين الأحمر واللبني</p>	 <p>الوحدة: الجمل (نسرّين عبدالوهاب، ٢٠٠٣)</p>	

التصميم المقترح	مفردات التصميم	م
 <p>التوصيف التوزيع: بصورة تكرارية داخل إطار من المربعات الألوان المقترحة: الحصان ملون باللون البني. الخلفية: باللون الأصفر الحمصي. الإطار: مكون من المربعات باللونين الأصفر والأحمر.</p>	 <p>الوحدة: تصميم يجمع بين الحصان والمرأة والفلح (يوسف خليفة ونجوى حسين، ٨٧،٢٠٠٣)</p>	
 <p>التوصيف التوزيع: بصورة تكرارية داخل إطار. الألوان المقترحة: الديك ملون بالألوان الأسود والأزرق والأخضر والأحمر والأصفر. الخلفية: باللون الأبيض. الإطار: مكون من الخطوط المزخرفة باللون الأسود.</p>	 <p>الوحدة: الديك (http://www.fotosearch.ae)</p>	
 <p>التوصيف التوزيع: بصورة تكرارية متبادلة بين الوحداتين. الألوان المقترحة: رجل التنورة ١ ملون بالألوان الأبيض والأحمر الأخضر والأصفر والأسود. رجل التنورة ٢ باللون الأحمر. الخلفية: باللون الأزرق الزهري.</p>	 <p>الوحدة: رجل التنورة ٢ (http://www.rosaelyoussef.com/news/)</p>  <p>الوحدة: رجل التنورة ١ (http://alarab.co.uk/ar)</p>	

التصميم المقترح	مفردات التصميم	م
 <p>التوصيف التوزيع: بصورة تكرارية داخل إطار. الألوان المقترحة: الأسد ملون باللونين البني والبرتقالي الفاتح. الرجل باللونين الأحمر والأخضر. الشمس باللونين الأصفر والبرتقالي. الخلفية: باللون الأخضر الجنزاري. الإطار: مكون من ثلاثة خطوط من الألوان الأحمر والأصفر والأخضر الجنزاري.</p>	 <p>الوحدة: الأسد والفارس رمز الشجاعة والقوة https://lh3.googleusercontent.com/</p>	
 <p>التوصيف التوزيع: القلة والزلعة بصورة متقابلة مكررة داخل إطار. الألوان المقترحة: القلة ملون باللونين الأخضر بدرجتين والبرتقالي بدرجتين. الزلعة باللونين النيبتي بدرجتين والأخضر. الخلفية: باللون البصلي. الإطار: مكون من خطين باللون الأخضر بينهما خط من الأخضر الفاتح.</p>	 <p>الوحدة: لوحة شعبية نسيجية بألوان الجواش (ميرفت محمد، ٢٠٠٨، ١٨٧)</p>	

التصميم المقترح	مفردات التصميم	
 <p>التوصيف التوزيع: تصميم محور يجمع بين السمكة بين السمكة بصورة متقابلة بينهم تاج العمود بداخله شكل معين مكرر مرتين. الألوان المقترحة: السمكة ملونة بالألوان الأزرق والأحمر والأخضر والأصفر. التاج ملون باللونين الأحمر والأصفر الحمصي والمعين بداخله باللون الأخضر. الخلفية: باللون الوردي . الإطار: مكون من ثلاثة خطوط من الألوان الأحمر والأصفر واللبنى.</p>	 <p>الوحدة: السمكة (أسماء يوسف، (١٤٢،٢٠٠٣</p>	 <p>الوحدة: تاج العمود السعفي النخيلي معبد ادفو (تهاني محمد، (٢٧،٢٠٠٥</p>
 <p>التوصيف التوزيع: النخلة والسمكة بصورة متقابلة بينهما الهلال والنجمة بصورة متعكسة مكررة. الألوان المقترحة: النخلة باللون الأخضر للسعف وبني للساق والبلح بالأحمر. السمكة بدرجتين من اللون الأزرق واللبنى. الهلال والنجمة باللون البني. الخلفية: مدرجة بداية من اللون الأزرق يليه الأحمر ثم الأصفر.</p>	 <p>الوحدة: قلادة النقار من الحلى الشعبية النوبية. (أسماء يوسف، (٢٠٠،٢٠٠٣</p>	 <p>الوحدة: النخلة والسمكة. (يوسف خليفة ونجوى حسين، (١٢٤،٢٠٠٣</p>

التصميم المقترح	مفردات التصميم	م
 <p>التوصيف التوزيع: الفانوس بصورة مكررة بشكل معين وبينهما أجزاء من الشكل الزخرفي. الألوان المقترحة: الفانوس ملون بدرجات من الأحمر والأصفر. الشكل الزخرفي: باللون الأسود. الخلفية: باللون البصلي. الإطار: مكون من خطين باللون الأسود بينهما خط من الأحمر.</p>	 <p>الوحدة: شكل زخرفي للكتابة العربية في الفن الاسلامي https://www.google.com.e http://forum.arjwanvip.com g)</p>	
 <p>التوصيف التوزيع: القلة في صورة كنار على الطرفين بشكل متقابل مكرر وأيضاً في المنتصف. الألوان المقترحة: القلة ملون باللونين البني والأبيض. الخلفية: باللون الطوبي</p>	 <p>الوحدة: القلة (بسمة على زلط، ٢٠١٤، ١٥٩)</p>	

التصميم المقترح	مفردات التصميم		م
 <p>التوصيف التوزيع: الكعبة والدائرة مكررة بصورة متبادلة ومتعاكسة. الألوان المقترحة: الكعبة ملونة بدرجات من الأزرق والأبيض والأحمر. الدائرة والنجمة باللونين الأصفر والأخضر. الخلفية: باللون اللبني. الإطار: مكون من مثلثات باللون الأحمر.</p>	 <p>الوحدة: واجهة منزل نوبي (محمد أنور، ٢٠١٠)</p>	 <p>الوحدة: واجهة منزل نوبي (محمد أنور، ٢٠١٠)</p>	
 <p>التوصيف التوزيع: الكف والعين مكررة في صورة متبادلة ومتعاكسة وكنار من النخلة على الطرفين. الألوان المقترحة: الكف باللون الأزرق. العين باللونين الأبيض والأزرق. الخلفية: مخططة باللونين الأحمر والرصاصي. الكنار باللون الأحمر.</p>	 <p>الوحدة: واجهة منزل نوبي (محمد أنور، ٢٠١٠)</p>	 <p>الوحدة: لكف والعين رمز الحسد (https://ar.wikipedia.org/wiki)</p>	

التصميم المقترح	مفردات التصميم	م
 <p>التوصيف التوزيع: الديك في صورة متتالية مكررة. الألوان المقترحة: الديك باللون البرتقالي والأخضر، الهلال باللون الأصفر. السمكة باللون البنفسجي. المثلثات ملونة بخليط من ألوان الأحمر والأخضر والأزرق والأصفر. الخلفية: باللون الأصفر. الكنار خطين باللون الأحمر والأخضر.</p>	 <p>الوحدة: لوحة هندسية للفن الشعبي تجمع بين المرأة والديك والمثلث والسمكة (يوسف خليفة ونجوى حسين، ١٤١٢٠٠٣)</p>	
 <p>التوصيف التوزيع: وجه المرأة مكررة بصورة متبادلة مع الهلال داخل كنار على الطرفين من المثلثات والمعينات. الألوان المقترحة: المرأة ملونة بدرجات من الأزرق والأحمر والأخضر والبني والأصفر والبرتقالي. الهلال باللون الأخضر. الخلفية: باللون الأصفر. الإطار: مكون من مثلثات باللون الأحمر ولأخضر الغامق وفي المنتصف معين باللون الأصفر.</p>	 <p>الوحدة: لوحة جدارية توضح المرأة في الفن الشعبي التشكيلي https://aminazaki.wordpress.com</p>	

التصميم المقترح	مفردات التصميم	م
 <p>التوصيف التوزيع: الكعبة والدائرة مكررة بصورة متبادلة ومتعاكسة. الألوان المقترحة: الكعبة ملونة بدرجات من الأزرق والأبيض والأحمر. الدائرة والنجمة باللونين الأصفر والأخضر. الخلفية: باللون اللبني. الإطار: مكون من مثلثات باللون الأحمر.</p>	 <p>الوحدة: شكل يجمع بين رموز الفن الشعبي. (يوسف خليفة ونجوى حسين، ٣٠.٢٠٠٣</p>  <p>الوحدة: لوحة جدارية توضح رمز الجامع في الفن الشعبي (http://marwafnoon.blogspot.com)</p>	
 <p>التوصيف التوزيع: وجه المرأة الريفية والنخلتين مكرر بصورة متبادلة ومتعاكسة مع الشمس داخل كنانر على الطرفين من المثلثات. الألوان المقترحة: المرأة ملونة بدرجات من الأحمر والأسود والأصفر. النخلة السعف باللون الأخضر والجذع باللون البني. الشمس: باللونين الأصفر والبرتقالي. الإطار: مكون من مثلثات بدرجات من اللون الأزرق.</p>	 <p>الوحدة: المرأة الريفية (يوسف خليفة ونجوى حسين، ٣٢.٢٠٠٣</p>	

التصميم المقترح	مفردات التصميم
 <p>التوصيف التوزيع: وجه المرأة مكررة بصورتين متعاكستين متبادلة مع النخلة والسمكتين داخل كمنار على الطرفين من الخطوط. الألوان المقترحة: المرأة ملونة بدرجات من الأسود والأحمر والأصفر. النخلة السعف باللون الأخضر والجنع باللون البني والبلح باللون الأحمر. السمكتين الجسم باللون الأزرق والذيل باللون الأصفر. الخلفية: باللون الأبيض. الإطار: مكون من ثلاثة خطوط ملونة باللون الأصفر يليه الأخضر وفي الخارج باللون الأحمر.</p>	 <p>الوحدة: المرأة (يوسف خليفة ونجوى حسين، ١٢٧.٢٠٠٣)</p>  <p>الوحدة: شكل يجمع بين الكف والعين والنخلة والسمكة. (يوسف خليفة ونجوى حسين، ١٢٤.٢٠٠٣)</p>
 <p>التوصيف التوزيع: لمبة الجاز في المنتصف وعلى الجانبين برج الحمام والزلعة والحمامة في صورة تكرارية وإطار على الطرفين من الخطوط المنكسرة المكررة والمتقابلة. الألوان المقترحة: لمبة الجاز ملونة باللون الأخضر واللون البني. برج الحمام ملون بدرجات من اللون الأصفر واللون الأبيض للمبنى واللون الأحمر للباب. الزلعة باللون البني. الحمام باللون الأبيض. الخلفية: باللون البنفسجي. الإطار: ملون بدرجات من الأزرق والبنفسجي والأخضر واللبني والأبيض.</p>	 <p>الوحدة: لوحة تكوين لمبة الجاز للفضان نبيل ادوارد (http://www.egyptianoasis.net)</p>

التصميم المقترح	مفردات التصميم	م
 <p>التوصيف التوزيع: الكف والعين مكرر بصورة متقابلة لتشكيل رمز خمسة وخميسة داخل إطار على الطرفين من المثلثات. الألوان المقترحة: الكف والعين ملونة باللون البرتقالي واللون الأسود واللون الأبيض. الخلفية: باللون الأخضر الفاتح. الإطار: ملون بدرجات من الأحمر والبرتقالي والأبيض ومحدد باللون الأسود.</p>	 <p>الوحدة: لوحة جدارية للفن الشعبي التشكيلي تجمع بين الكف والعين وحدوة الحصان ومأذنة الجامع والمثلثات. https://www.google.com.eg</p>	
 <p>التوصيف التوزيع: الكف في صورة X وبينهم العين في المنتصف ومربع الزهرة في الأعلى والأسفل بصورة متقابلة داخل إطار من المثلثات. الألوان المقترحة: الكف ملونة باللون الأصفر. العين باللونين الأزرق والأبيض. مربع الزهرة باللون الأحمر. الخلفية: باللون الأخضر الفاتح. الإطار: ملون باللون الأصفر والأخضر والأسود على الترتيب.</p>	 <p>الوحدة: عقد مذهب شعبي يتكون من الكف والعين والحارسه من الشرور (www.google.com)</p>  <p>الوحدة: شكل يجمع بين الكف والعين والنخلة والسمكة (يوسف خليفة ونجوى حسين، ١٢٤٠٠٣)</p>  <p>الوحدة: كليم نوبي (https://encrypted-tbn0.gstatic.com)</p>	

التصميم المقترح	مفردات التصميم	م
 <p>التوصيف التوزيع: رجل التنورة بصورة مكرر داخل إطار مخطط على الطرفين. الألوان المقترحة: رجل التنورة ملون بدرجات من ألوان الأصفر والأحمر والأخضر واللبني والبنفسجي. الخلفية: باللون البصلي. الإطار: ملون بألوان من الأخضر والبني واللبني والأحمر بالترتيب من الداخل للخارج.</p>	 <p>الوحدة: رجل التنورة http://www.horytna.net/Articles/Details/177/1222/22</p>	
 <p>التوصيف التوزيع: رمز عروسة المولد مكرر بصورة تبادلية مع الرمز الإسلامي من الفانوس داخل إطار من خطين على الطرفين. الألوان المقترحة: عروسة المولد ملونة بألوان الأصفر والأحمر والأخضر. الرمز الإسلامي بألوان اللبني والبمبي والأصفر. الخلفية: باللون الأخضر الفاتح. الإطار: ملون باللونين الأصفر والأحمر.</p>	 <p>الوحدة: الفانوس الاسلامي http://forum.arjwanvip.com</p>	 <p>الوحدة: صورة عروسة المولد (ميرفت) محمد، ٢٠٠٨، ٥٢</p>

التصميم المقترح	مفردات التصميم			م
 <p>التوصيف التوزيع: عروسة المولد مكرر بصورة منقسمة تبادلية داخل إطار من المعينات على الطرفين. الألوان المقترحة: عروسة المولد ملونة بألوان الأصفر والأحمر والأخضر والأزرق والأسود. الخلفية: باللون الأخضر المصفر. الإطار: ملون باللونين الأصفر واللبني.</p>	 <p>الوحدة: عروسة المولد (ميرفت محمد، ٥٢.٢٠٠٨)</p>			
 <p>التوصيف التوزيع: الملك الفرعوني مكرر مرتين بصورة عكسية متبادلة مع الشمس داخل إطار على الطرفين من رمز النخلة. الألوان المقترحة: الملك الفرعوني ملون بألوان الأصفر واللبني والأسود والرصاصي. الشمس باللون البرتقالي. الخلفية: مدرجة باللونين الأبيض والأخضر. الإطار: ملون باللونين الأحمر والرصاصي.</p>	 <p>الوحدة: واجهة منزل نوبي (محمد أنور، ٢٠١٠)</p>	 <p>الوحدة: الشمس (يوسف خليفة ونجوى حسين، ١٢٩.٢٠٠٣)</p>	 <p>الوحدة: صورة توضيح ملك فرعوني (https://lh3.goo gleuserc ontent.c om)</p>	

٣. إعداد استمارة استبيان لتحديد التصميمات التي سوف توزع في صورة شرائط نسيجية تستخدم على الحقائب اليد المختارة وتشتمل على عدد (٧) بنود وهي كالاتي بالترتيب (تحقق أسس التصميم، انتماء التصميم للفن الشعبي، استفادة التصميم من الوحدة الزخرفية الأصلية، احتواء التصميم على قيم فنية وجمالية، تحقق جانب الابتكار في التصميم الزخرفي، توافق التصميم مع أعمار السيدات بين ٢٠ - ٣٠ سنة، يمكن الاستفادة من التصميم الزخرفي في تنفيذ حقائب اليد للسيدات) ملحق (٢)، ومقياس التقدير ثلاثي للاختيار ما بين (مناسب ويمثل ثلاث درجات- مناسب إلى حد ما ويمثل درجتين- غير مناسب ويمثل درجة واحدة) وذلك عن طريق وضع علامة (√) أما ما يراه المحكم مناسباً.

٤. تم حساب الصدق والثبات للاستمارة من خلال عرضها على السادة المتخصصين (المحكمين) في مجال النسيج والملابس و العلوم النفسية التربوية مناهج وطرق التدريس وعددهم (١٧) متخصص ملحق (١)

أولاً: صدق محتوى الاستبيان: صدق المحكمين

ويقصد به قدرة الاستبيان علي قياس ما وضع لقياسه. وللتحقق من صدق محتوى الاستبيان تم عرضه في صورته المبدئية علي مجموعة من المتخصصين (المحكمين) في مجال النسيج والملابس و العلوم النفسية التربوية مناهج وطرق التدريس وعددهم (١٧) متخصص ملحق (١) وذلك لأبداء الرأي في محتواه ومدى توافر النقاط التالية: صياغة العبارات ومدى صلاحيتها للحكم علي الموديلات المنفذة.

الصدق باستخدام الاتساق الداخلي بين درجة كل عبارة والدرجة الكلية للاستبيان:

تم حساب الصدق باستخدام الاتساق الداخلي وذلك بحساب معامل ارتباط بيرسون بين درجة كل عبارة، والدرجة الكلية للاستبيان، وجدول (٢) يوضح ذلك:

جدول (٢) قيم معاملات الارتباط بين درجة كل عبارة ودرجة الاستبيان

الارتباط	البنود
♦♦٠,٩١٣	١- تحقق أسس التصميم
♦♦٠,٨٣٩	٢- انتماء التصميم للفن الشعبي
♦♦٠,٩٥٤	٣- استفادة التصميم من الوحدة الزخرفية الأصلية
♦♦٠,٩٣٢	٤- احتواء التصميم على قيم فنية وجمالية
♦♦٠,٨٢٣	٥- تحقق جانب الابتكار في التصميم الزخرفي
♦♦٠,٨٧٥	٦- توافق التصميم مع أعمار السيدات بين ٢٠ - ٣٠ سنة
♦♦٠,٩٤٩	٧- يمكن الاستفادة من التصميم الزخرفي في تنفيذ كمالات الملابس

يكشف جدول (٢) أن معاملات الارتباط كلها دالة عند مستوي (٠,٠١)، ومن ثم يمكن القول أن هناك اتساق داخليا بين العبارات المكونة لهذا الاستبيان، كما انه يقيس بالفعل ما وضع لقياسه، مما يدل علي صدق وتجانس عبارات الاستبيان.

ثانياً: ثبات الاستبيان

تم حساب الثبات عن طريق التجزئة النصفية Split - half وتراوحت قيمة معامل الثبات باستخدام التجزئة النصفية (٠,٨٢١ - ٠,٩٣٢) وهي قيمة ذات دلالة عند مستوي (٠,٠١) مما يشير إلي أن الاستبيان يتمتع بدرجة عالية من الثبات.

١. عرض الاستمارة على السادة المحكمين من المتخصصين في مجال النسيج والملابس لتقييم التصميمات في ضوء بنود الاستمارة.

٢. إجراء المعالجات الاحصائية لحساب معامل اتفاق المحكمين علي التصميمات البالغ عددها (30) تصميم لاختيار أفضل (10) تصميمات يتم تنفيذها مع (حقيبة 1، حقيبة 2).

معامل اتفاق السادة المحكمين علي التصميمات المنفذة

تم حساب معامل اتفاق المحكمين علي التصميمات البالغ عددها (30) تصميم لاختيار أفضل (10) تصميمات يتم تنفيذها بالمنتجات (حقيبة 1، حقيبة 2) كما هو موضح بجدول (3):

جدول (3) معامل اتفاق السادة المحكمين على التصميمات المنفذة

التصميم	عدد مرات الاتفاق	عدد مرات عدم الاتفاق	معامل الاتفاق	الأكثر صعوبة
١	٥	١٠	٪٢٢,٣	
٢	٥	١٠	٪٢٢,٣	
٣	١٤	١	٪٩٣,٣	√
٤	٣	١٢	٪٢٠	
٥	٥	١٠	٪٢٢,٣	
٦	٧	٨	٪٤٦	
٧	٥	١٠	٪٢٢,٣	
٨	٤	١١	٪٢٦	
٩	٣	١٢	٪٢٠	
١٠	١١	٤	٪٧٣,٣	√
١١	٧	٨	٪٤٦	
١٢	٧	٨	٪٤٦	
١٣	٤	١١	٪٢٦	
١٤	١٣	٢	٪٨٦,٦	√
١٥	١٢	٣	٪٨٠	√
١٦	١٢	٣	٪٨٠	√
١٧	٣	١٢	٪٢٠	
١٨	١٢	٣	٪٨٠	√
١٩	٣	١٢	٪٢٠	
٢٠	١١	٤	٪٧٣,٣	√
٢١	٣	١٢	٪٢٠	
٢٢	٧	٨	٪٤٦	
٢٣	٤	١١	٪٢٦	
٢٤	١١	٤	٪٧٣,٣	√
٢٥	١١	٤	٪٧٣,٣	√
٢٦	٣	١٢	٪٢٠	
٢٧	٧	٨	٪٤٦	
٢٨	٤	١١	٪٢٦	
٢٩	١١	٤	٪٧٣,٣	√
٣٠	٣	١٢	٪٢٠	

استخدمت الباحثة طريقة اتفاق المحكمين البالغ عددهم (١٥) محكم في حساب الثبات ملاحظ لتحديد التصميمات التي يتم تنفيذها بشرط أن يسجل كل منهم ملاحظاته مستقلاً عن الآخر، وتم تحديد عدد مرات الاتفاق بين الطلاب باستخدام معادلة كوبر Cooper
 نسبة الاتفاق = (عدد مرات الاتفاق / (عدد مرات الاتفاق + عدد مرات عدم الاتفاق)) × ١٠٠،
 وكانت نسبة الاتفاق بين الطلاب تتراوح بين (٢٠٪، ٩٣.٣٪)، وهي نسب اتفاق تتراوح بين منخفضة ومتوسطة وعالية وبالتالي تم اختيار أعلي عشر تصميمات كما هو موضح بجدول (٤):

جدول (4) ترتيب التصميمات المنفذة في ضوء آراء السادة المحكمين

الترتيب	معامل الاتفاق	عدد مرات عدم الاتفاق	عدد مرات الاتفاق	التصميم
١	٪٩٣,٣	١	١٤	٣
٢	٪٨٦,٦	٢	١٣	١٤
٣	٪٨٠	٣	١٢	١٥
٤	٪٨٠	٣	١٢	١٦
٥	٪٨٠	٣	١٢	١٨
٦	٪٧٣,٣	٤	١١	٢٠
٧	٪٧٣,٣	٤	١١	٢٤
٨	٪٧٣,٣	٤	١١	٢٥
٩	٪٧٣,٣	٤	١١	٢٩
١٠	٪٧٣,٣	٤	١١	١٠

٣. قامت الباحثة بتوظيف أفضل عشر تصميمات للشرايط الزخرفية المقترحة على عدد ٢ حقيبة يد كما في جدول (5).

جدول (٥) يوضح التصميمات الزخرفية المقترحة منفذة على حقائب اليد المختارة

التوصيف	الحقيبة (١)		أولاً م
	التصميم المقترح	التصميم الزخرفي	
اللون: رصاصي الوحدات الزخرفية: الأسدين والنخلة التوزيع: كنار على الطرف السفلي للحقيبة			١
اللون: بني الوحدات الزخرفية: السمكتين والنخلة والهلال والنجمة التوزيع: كنار على الطرف السفلي للحقيبة			٢
اللون: بني الوحدات الزخرفية: الفانوس ورمز اسلامي التوزيع: كنار على الطرف السفلي للحقيبة			٣

التوصيف	الحقيبة (١)		أولاً م ٤
	التصميم المقترح	التصميم الزخرفي	
<p>اللون: بني الوحدات الزخرفية: القلعة التوزيع: كنار على الطرف السفلي للحقيبة</p>			
<p>اللون: رصاصي الوحدات الزخرفية: الكف والعين، رمز النبات في النوبة التوزيع: كنار على الطرف السفلي للحقيبة</p>			
<p>اللون: بني الوحدات الزخرفية: المرأة والهلال وكنار من الأشكال الهندسية التوزيع: كنار على الطرف السفلي للحقيبة</p>			
<p>اللون: بنفسجي الوحدات الزخرفية: الزلعة وبرج الحمام والحمامة التوزيع: كنار على الطرف السفلي للحقيبة</p>			
<p>اللون: بني الوحدات الزخرفية: خمسة وخميسة مع العين مع كنار من المثلثات التوزيع: كنار على الطرف السفلي للحقيبة</p>			

التوصيف	الحقيبة (١)		أولاً م ٩
	التصميم المقترح	التصميم الزخرفي	
<p>اللون: بني الوحدات الزخرفية: عروسة المولد وكنار من المعينات التوزيع: كنار على الطرف السفلي للحقيبة</p>			
<p>اللون: أزرق الوحدات الزخرفية: رجل التنورة التوزيع: شريط على الطرف</p>			١٠
<p>اللون: أصفر الوحدات الزخرفية: الأسدين والنخلة التوزيع: كنار على الطرف</p>			١١
<p>اللون: أصفر الوحدات الزخرفية: السمكتين والنخلة والهلال والنجمة التوزيع: كنار على الطرف</p>			١٢
<p>اللون: أصفر الوحدات الزخرفية: الفانوس ورمز اسلامي التوزيع: كنار على الطرف</p>			١٣
<p>اللون: أصفر الوحدات الزخرفية: القلة التوزيع: كنار على الطرف</p>			١٤

التوصيف	الحقيبة (١)		أولاً م ١٥
	التصميم المقترح	التصميم الزخرفي	
<p>اللون: نبيتي</p> <p>الوحدات الزخرفية: الكف والعين، رمز النبات في النوبة</p> <p>التوزيع: كنار على الطرف</p>			
<p>اللون: أصفر</p> <p>الوحدات الزخرفية: المرأة والهلال وكنار من الأشكال الهندسية</p> <p>التوزيع: كنار على الطرف</p>			
<p>اللون: بنفسجي</p> <p>الوحدات الزخرفية: الزلعة وبرج الحمام والحمامة</p> <p>التوزيع: كنار على الطرف</p>			
<p>اللون: أصفر</p> <p>الوحدات الزخرفية: خمسة وخمسة مع العين مع كنار من المثلثات</p> <p>التوزيع: كنار على الطرف</p>			
<p>اللون: أصفر</p> <p>الوحدات الزخرفية: عروسة المولد وكنار من المعينات</p> <p>التوزيع: كنار على الطرف</p>			
<p>اللون: أزرق</p> <p>الوحدات الزخرفية: رجل التنورة</p> <p>التوزيع: كنار على الطرف</p>			

٤. إعداد استمارة استبيان لتقييم (حقيبة 1- حقيبة 2) باستخدام بعض رموز الفن الشعبي بأسلوب الشرائط الزخرفية النسيجية لتنفيذ أفضل تصميم لكل حقيبة، واشتمل الاستبيان علي خمس محاور وهي كالاتي بالترتيب (تحقق أسس التصميم، انتماء التصميم للفن الشعبي، تحقق جانب الابتكار في التصميم الزخرفي، الناحية الجمالية، الناحية النفعية) وكل محور يتضمن (3) عبارات، وقد استخدم ميزان تقدير ثلاثي المستويات بحيث تعطي الاجابة مناسب وتمثل (ثلاث درجات) ومناسب إلي حد ما وتمثل (درجتين)، وغير مناسب وتمثل (درجة واحدة)، وكانت درجة المحور الأول (9) درجات، والمحور الثاني (9) درجات، وكانت درجة المحور الثالث (9) درجات، والمحور الرابع (9) درجات، وكانت درجة المحور الخامس (9) درجات. وكانت الدرجة الكلية للاستبيان (45) درجة ملحق (3).

٥. تم حساب الصدق والثبات للاستمارة من خلال عرضها على السادة المتخصصين (المحكمين) في مجال النسيج والملابس و العلوم النفسية التربوية مناهج وطرق التدريس وعددهم (١٧) متخصص ملحق (١).

أولاً: صدق محتوى الاستبيان: صدق المحكمين:

ويقصد به قدرة الاستبيان علي قياس ما وضع لقياسه. ولتحقق من صدق محتوى الاستبيان تم عرضه في صورته المبدئية علي مجموعة من المتخصصين (المحكمين) في مجال النسيج والملابس و العلوم النفسية التربوية مناهج وطرق التدريس وعددهم (١٧) متخصص ملحق (١)، وذلك للحكم علي مدى مناسبة كل عبارة للمحور الخاص به، وكذلك صياغة العبارات وتحديد وازافة أي عبارات مقترحة، وقد تم التعديل بناء علي آراء المحكمين كالتالي، إضافة بعض العبارات الجديدة تعديل الشكل العام للاستبيان، ليصبح الشكل النهائي لها.

الصدق باستخدام الاتساق الداخلي بين الدرجة الكلية لكل محور والدرجة الكلية للاستبيان:

تم حساب الصدق باستخدام الاتساق الداخلي وذلك بحساب معامل الارتباط (معامل ارتباط بيرسون) بين الدرجة الكلية لكل محور (تحقق أسس التصميم، انتماء التصميم للفن الشعبي، تحقق جانب الابتكار في التصميم الزخرفي، الناحية الجمالية، الناحية النفعية) والدرجة الكلية للاستبيان، وجدول (٦) يوضح ذلك:

جدول (٦) قيم معاملات الارتباط بين درجة كل محور ودرجة الاستبيان

الارتباط	الدلالة
٠,٨٣	المحور الأول: مدى تحقق أسس التصميم
٠,٨٥	المحور الثاني: مدى انتماء التصميم للفن الشعبي
٠,٨٨	المحور الثالث: مدى تحقق جانب الابتكار في التصميم الزخرفي
٠,٨٧	المحور الرابع: الناحية الجمالية
٠,٨٤	المحور الخامس: الناحية النفعية

يتضح من جدول (٦) أن معاملات الارتباط كلها دالة عند مستوى ٠,٠١ لاقترابها من الواحد الصحيح، ومن ثم يمكن القول أن هناك اتساق داخليا بين المحاور المكونة لهذا الاستبيان، كما أنه يقىس بالفعل ما وضع لقياسه، مما يدل علي صدق وتجانس محاور الاستبيان.

ثانياً: ثبات الاستبيان

يقصد بالثبات reability دقة الاختبار في القياس والملاحظة، وعدم تناقضه مع نفسه، واتساقه واطراده فيما يزودنا به من معلومات عن سلوك المفحوص، وهو النسبة بين تباين الدرجة علي المقياس التي تشير إلي الأداء الضعلي للمفحوص، وتم حساب الثبات عن طريق:

١- معامل ألفا كرونباخ Alpha Cronbach

٢- طريقة التجزئة النصفية Split – half

جدول (٧) قيم معامل الثبات لمحاور الاستبيان

التجزئة النصفية	معامل ألفا	
٠,٩٢١ - ٠,٨٤٢	٠,٨٦١	المحور الأول: تحقق أسس التصميم
٠,٩٢٣ - ٠,٨٣٩	٠,٨٤٢	المحور الثاني: انتماء التصميم للفن الشعبي
٠,٩٣١ - ٠,٨٨٢	٠,٨٨١	المحور الثالث: تحقق جانب الابتكار في التصميم الزخرفي
٠,٩٣٣ - ٠,٨٧٩	٠,٨٧٢	المحور الرابع: الناحية الجمالية
٠,٩٢٠ - ٠,٨٤٢	٠,٨٤٣	المحور الخامس: الناحية النفعية
٠,٩٦١ - ٠,٨٥٢	٠,٨٥٩	ثبات الاستبيان ككل

يتضح من جدول (٧) أن جميع قيم معاملات الثبات، معامل ألفا، التجزئة النصفية، دالة عند مستوى ٠,٠١ مما يدل علي ثبات الاستبيان.

- ١- عرض التصميمات على السادة المحكمين من المتخصصين في مجال النسيج والملابس وعددهم (١٥) محكم ملحق (١)، لاختيار أفضل تصميم زخرفي مقترح لكل حقيبة وتنفيذه في ضوء بنود الاستمارة.
- ٢- إجراء المعالجات الإحصائية ومناقشة الفروض وتفسيرها لاختيار أفضل التصميمات الزخرفية المقترحة لكل حقيبة.
- ٣- في ضوء النتائج قامت الباحثة بتنفيذ التصميمات التي حازت على أعلى معامل جودة وذلك باستخدام تقنية النسيج اليدوي على أنواع خشبية باستخدام التراكيب النسيجية البسيطة وبعض غرز التطريز في صورة شرائط زخرفية نسيجية والمضافة على حقائب اليد.

جدول (٨) لتوصيف التصميم الزخري الأول

التصميم المقترح	توصيف التصميم
	<p>الوحدة عبارة عن وحدتان من وحدات الفن الشعبي (المرأة والمثلث).</p>  <p>الخامات المستخدمة خيط السداء: خيط صنارة قطن نمرة (٥) خيط اللحمية: - خيط قطن بارليه إم جي نمرة (10) ألوان (أسود- أزرق- لبني- بنفسجي- أخضر) - خيط صوف ألوان (أصفر فاتح- حمصي- أحمر- برتقالي- بني)</p> <p>التقنيات المستخدمة نسيج سادة ١/١</p> <p>الأدوات المستخدمة نول خشب مقاس ٢٥X١١٠ مشط بأسنان ضيقة</p> <p>عرض الشريط: ٦٠ سم ارتفاع الشريط: ١٣ سم</p> <p>مصدر الاقتباس</p> 
<p>العمل المنفذ</p> 	

جدول (٩) لتوصيف التصميم الزخرفي الثاني

التصميم المقترح	توصيف التصميم
	<p>الوحدة عبارة عن وحدتان من وحدات الفن الشعبي (النخلة والسمة) والاهلال والنجمة)</p> 
	<p>الخامات المستخدمة خيط السداء: خيط صنارة قطن نمرة (٥) خيط اللحمية: - خيط صوف ألوان (أزرق- أصفر- لبيبي- بني- أخضر- رصاصي) - خيط تطريز: سيرما ذهبي- خيط حرير(أخضر- بني)- خيط قطن بارليه أحمر نمرة (٢,٥) الحجم: ١٣سم عرض، ٦٠سم طول</p>
العمل المنفذ	<p>التقنيات المستخدمة نسيج سادة ١/١ نسيج ميرد (١/٣ - ١/٢) التطعيم بغرز التطريز (الفرع- الركوكو)</p> <p>الأدوات المستخدمة نول خشب (١١٠ ❖ ٢٥) - مشط بأسنان ضيقة</p> <p>عرض الشريط: ٦٠سم ارتفاع الشريط: ١٣سم</p> <p>مصدر الاقتباس</p>  

النتائج والمناقشة

المحور الأول: مدى تحقيق أسس التصميم

• الفرض الأول: توجد فروق ذات دلالة إحصائية بين التصميمات المنفذة في تحقيق أسس التصميم وفقا لأراء المحكمين"

وللتحقق من هذا الفرض تم حساب تحليل التباين لمتوسط درجات التصميمات المنفذة في تحقيق أسس التصميم وفقا لأراء المحكمين وجدول (١٠) يوضح ذلك:

جدول (١٠) تحليل التباين لمتوسط درجات التصميمات المنفذة في تحقيق أسس التصميم

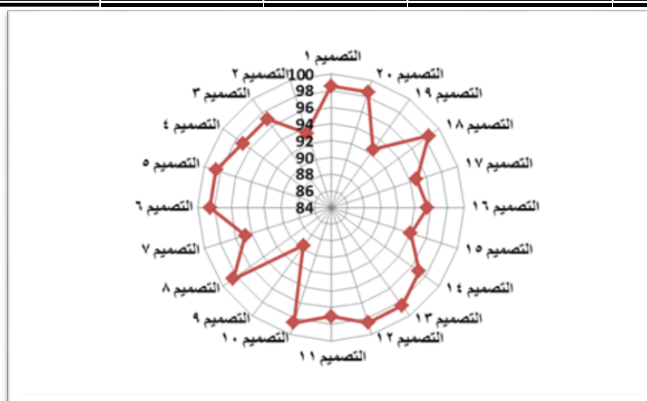
وفقا لأراء المحكمين

أسس التصميم	مجموع المربعات	درجة الحرية	متوسط المربعات	قيمة "ف"	الدلالة
بين المجموعات	٧٤,٥٨٣	١٩	٣,٩٢٥	٠,٥٧٣	٠,٩٠٤
داخل المجموعات	٢٧٤,٠٠٠	٤٠	٦,٨٥٠		
المجموع	٣٤٨,٥٨٣	٥٩			

تشير نتائج الجدول (١٠) إلى أن قيمة (ف) كانت (٠,٥٧٣) وهي قيمة غير دالة إحصائيا مما يدل على وجود فروق بين التصميمات المنفذة في تحقيق أسس التصميم وفقا لأراء المحكمين. وتم حساب المتوسطات والانحرافات المعيارية ومعامل جودة التصميمات المنفذة في تحقيق أسس التصميم وفقا لأراء المحكمين وجدول (١١) يوضح ذلك.

جدول (١١) المتوسطات والانحرافات المعيارية ومعامل الجودة لدرجات التصميمات المنفذة في تحقيق أسس التصميم وفقا لأراء المحكمين

حقائب اليد	التصميم	المتوسط	الانحراف المعياري	معامل الجودة
حقيبة (١)	التصميم ١	٤٤,٣٣	١,١٥	٩٨,٥٢
	التصميم ٢	٤٢,٠٠	٣,٦١	٩٢,٣٣
	التصميم ٣	٤٣,٦٧	٢,٣١	٩٧,٠٤
	التصميم ٤	٤٣,٦٧	٢,٣١	٩٧,٠٤
	التصميم ٥	٤٤,٣٣	١,١٥	٩٨,٥٢
	التصميم ٦	٤٤,٣٣	١,١٥	٩٨,٥٢
	التصميم ٧	٤٢,٦٧	٤,٠٤	٩٤,٨١
	التصميم ٨	٤٤,٣٣	١,١٥	٩٨,٥٢
	التصميم ٩	٤٠,٣٣	٤,٠٤	٨٩,٦٣
	التصميم ١٠	٤٤,٣٣	١,١٥	٩٨,٥٢
حقيبة (٢)	التصميم ١١	٤٣,٦٧	٢,٣١	٩٧,٠٤
	التصميم ١٢	٤٤,٣٣	١,١٥	٩٨,٥٢
	التصميم ١٣	٤٤,٣٣	١,١٥	٩٨,٥٢
	التصميم ١٤	٤٣,٦٧	١,١٥	٩٧,٠٤
	التصميم ١٥	٤٢,٣٣	٤,٦٢	٩٤,٠٧
	التصميم ١٦	٤٣,٠٠	٣,٤٦	٨٥,٥٦
	التصميم ١٧	٤٢,٦٧	٤,٠٤	٩٤,٨١
	التصميم ١٨	٤٤,٣٣	١,١٥	٩٨,٥٢
	التصميم ١٩	٤١,٦٧	٣,٥١	٩٢,٥٩
	التصميم ٢٠	٤٤,٣٣	١,١٥	٩٨,٥٢

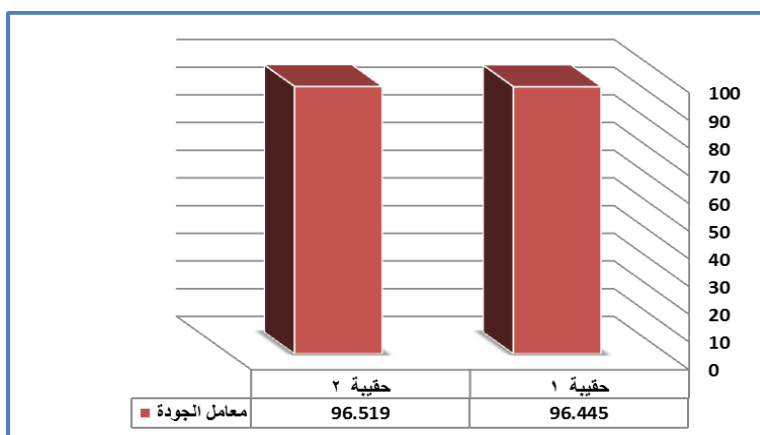


شكل (١) يوضح معامل الجودة لدرجات التصميمات المنفذة في تحقيق أسس التصميم وفقا لأراء المحكمين.

من الجدول (١١) والشكل (١) يتضح أن أفضل التصميمات المنفذة في تحقيق مدي أسس التصميم، وفقا لآراء المحكمين التصميم (١، ٥، ٦، ٨، ١٢، ١٨، ٢٠)، وأقل التصميمات المنفذة في تحقيق أسس التصميم هو التصميم (٩).

وقامت الباحثة بحساب متوسط تصميمات كل حقيبة علي حدة كما هو موضح بالشكل

رقم (٢):



شكل (٢) معامل جودة التصميمات المنفذة في تحقيق أسس التصميم لحقائب اليد للسيدات في ضوء آراء المحكمين

ويشير الشكل (٢) إلي أن معامل الجودة الكلية لتقييم المحكمين للتصميمات المنفذة لحقائب يد السيدات (١) بلغ (٩٦.٤٥) بينما معامل الجودة الكلية لتقييم المحكمين للتصميمات المنفذة لحقائب يد السيدات (٢) بلغ (٩٦.٥١) وهما قيمتين متساويتين تقريبا مما يشير إلي تساوي التصميمات المنفذة في تحقيق الجانب الأول من جوانب التقييم وقد راعت الباحثة المؤشرات التالية أثناء عملية التنفيذ النسبة والتناسب في التصميم، التوازن في التصميم، الترابط بين عناصر التصميم.

المحور الثاني: مدي انتماء التصميم للفن الشعبي

• الفرض الثاني: توجد فروق ذات دلالة إحصائية بين التصميمات المنفذة في تحقيق مدي انتماء التصميم للفن الشعبي وفقا لآراء المحكمين"

وللتحقق من هذا الفرض تم حساب تحليل التباين لمتوسط درجات التصميمات المنفذة في

تحقيق مدي انتماء التصميم للفن الشعبي وفقا لآراء المحكمين وجدول (١٢) يوضح ذلك:

جدول (١٢) تحليل التباين لمتوسط درجات التصميمات المنفذة

في تحقيق مدى انتماء التصميم للفن الشعبي وفقا لآراء المحكمين

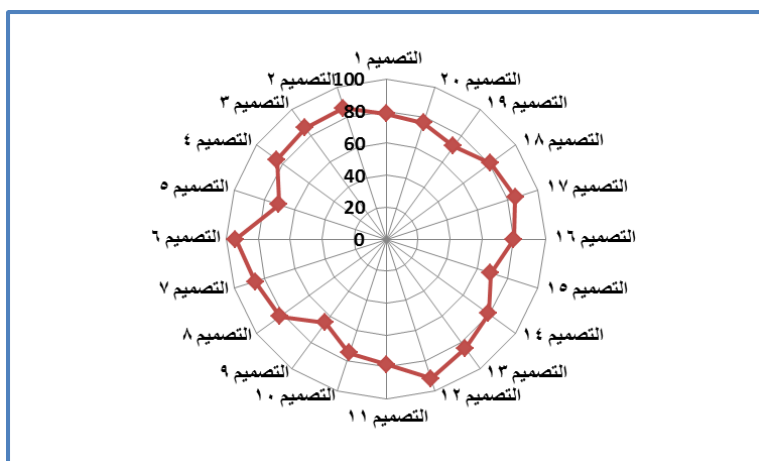
أسس التصميم	مجموع المربعات	درجة الحرية	متوسط المربعات	قيمة "ف"	الدلالة
بين المجموعات	٦٥٩,٢٥٠	١٩	٣٤,٦٩٧	٠,٦٠٠	٠,٨٨٤
داخل المجموعات	٢٣١١,٣٣٣	٤٠	٥٧,٧٨٣		
المجموع	٢٩٧٠,٥٨٣	٥٩			

تشير نتائج الجدول (١٢) إلى أن قيمة (ف) كانت (٠,٦٠٠) وهي قيمة غير دالة إحصائيا مما يدل على وجود فروق بين التصميمات المنفذة في تحقيق مدى انتماء التصميم للفن الشعبي وفقا لآراء المحكمين. وتم حساب المتوسطات والانحرافات المعيارية ومعامل جودة التصميمات المنفذة في تحقيق مدى انتماء التصميم للفن الشعبي وفقا لآراء المحكمين وجدول (١٣) يوضح ذلك:

جدول (١٣) المتوسطات والانحرافات المعيارية ومعامل الجودة لدرجات التصميمات المنفذة

في تحقيق مدى انتماء التصميم للفن الشعبي وفقا لآراء المحكمين

حقائب اليد	التصميم	المتوسط	الانحراف المعياري	معامل الجودة
حقيبة (١)	التصميم ١	٣٥,٣٣	٨,٦٢	٧٨,٥٢
	التصميم ٢	٣٨,٧٢	٧,٧٧	٨٥,٩٣
	التصميم ٣	٣٨,٦٧	٦,٥١	٨٥,٩٣
	التصميم ٤	٣٨,٠٠	٤,٣٦	٨٤,٤٤
	التصميم ٥	٣١,٦٧	١٠,٠٢	٧٠,٣٧
	التصميم ٦	٤٢,٣٣	٢,٣١	٩٤,٠٧
	التصميم ٧	٣٨,٦٧	٦,٥١	٨٥,٩٣
	التصميم ٨	٣٧,٠٠	٧,٥٥	٨٢,٢٢
	التصميم ٩	٢٩,٠٠	٧,٩٤	٦٤,٤٤
	التصميم ١٠	٣٣,٦٧	٩,٨١	٧٤,٨١
حقيبة (٢)	التصميم ١١	٣٥,٣٣	٧,٥١	٧٨,٥٢
	التصميم ١٢	٤١,٣٣	٤,٧٣	٩١,٨٥
	التصميم ١٣	٣٨,٠٠	٧,٥٥	٨٤,٤٤
	التصميم ١٤	٣٥,٦٧	٨,١٤	٧٩,٣٦
	التصميم ١٥	٣١,٠٠	١٠,٤٤	٦٨,٨٩
	التصميم ١٦	٣٦,٠٠	٥,٥٧	٨٠,٠٠
	التصميم ١٧	٣٨,٣٣	٥,٨٦	٨٥,١٩
	التصميم ١٨	٣٦,٣٣	٧,٧٧	٨٠,٧٤
	التصميم ١٩	٣٢,٣٣	٨,٥٠	٧١,٨٥
	التصميم ٢٠	٣٤,٣٣	٩,٢٩	٧٦,٣٠

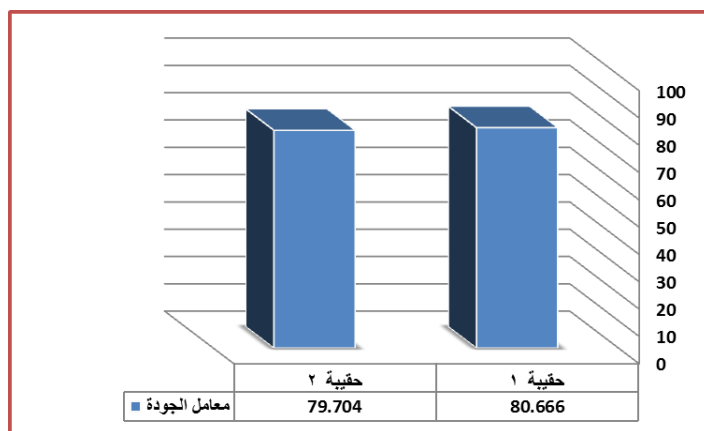


شكل (٣) يوضح معامل الجودة لدرجات التصميمات المنفذة في تحقيق مدي انتماء التصميم للظن الشعبي وفقا لأراء المحكمين.

من جدول (١٣) والشكل (٣) يتضح أن أفضل التصميمات المنفذة في تحقيق مدي انتماء التصميم للظن الشعبي ، وفقا لأراء المحكمين التصميم (٦)، وأقل التصميمات المنفذة في تحقيق مدي انتماء التصميم للظن الشعبي هو التصميم (٩).

وقامت الباحثة بحساب متوسط تصميمات كل حقيبة علي حدة كما هو موضح بالشكل

رقم (٤):



شكل (٤) متوسطات التصميمات المنفذة في تحقيق مدي انتماء التصميم للظن الشعبي

لحقاتب اليد للسيدات في ضوء آراء المحكمين

ويشير الشكل (٤) إلي أن معامل الجودة الكلية لتقييم المحكمين للتصميمات المنفذة لحقاتب يد السيدات (١) بلغ (٨٠,٦٦) بينما معامل الجودة الكلية لتقييم المحكمين للتصميمات المنفذة

الاستفادة من رموز الفن الشعبي باستخدام الشرائط الزخرفية النسيجية في إثراء القيمة الجمالية لحقائب اليد للسيدات

لحقائب يد السيدات (٢) بلغ (٧٩,٧٠) وهما قيمتين متساويتين تقريبا مما يشير إلى تساوي التصميمات المنفذة في تحقيق الجانب الثاني من جوانب التقييم وقد راعت الباحثة المؤشرات التالية أثناء عملية التنفيذ احتفاظ الوحدة الزخرفية بسمات الفن الشعبي، تحقيق التصميم لسمات الفن الشعبي في اطار حديث، المناسبة بين مفردات عناصر التصميم والتكوين المقترح.

المحور الثالث: مدى تحقيق الجانب الابتكاري في التصميم الزخرفي:

• الفرض الثالث: توجد فروق ذات دلالة إحصائية بين التصميمات المنفذة في تحقيق الجانب الابتكاري في التصميم الزخرفي وفقا لآراء المحكمين

وللتحقق من هذا الفرض تم حساب تحليل التباين لمتوسط درجات التصميمات المنفذة في تحقيق الجانب الابتكاري في التصميم الزخرفي وفقا لآراء المحكمين وجدول (١٤) يوضح ذلك:

جدول (١٤) تحليل التباين لمتوسط درجات التصميمات المنفذة في تحقيق الجانب الابتكاري في التصميم

الزخرفي وفقا لآراء المحكمين

أسس التصميم	مجموع المربعات	درجة الحرية	متوسط المربعات	قيمة "ف"	الدلالة
بين المجموعات	١٠٢٢,٦٥٠	١٩	٥٣,٨٧٦	١,١٩٥	٠,٣٠٩
داخل المجموعات	١٨٠٤,٠٠٠	٤٠	٤٥,١٠٠		
المجموع	٢٨٢٧,٦٥٠	٥٩			

تشير نتائج الجدول (١٤) إلى أن قيمة (ف) كانت (١,١٩٥) وهي قيمة غير دالة إحصائيا مما يدل على وجود فروق بين التصميمات المنفذة في تحقيق الجانب الابتكاري في التصميم الزخرفي وفقا لآراء المحكمين. وتم حساب المتوسطات والانحرافات المعيارية ومعامل جودة التصميمات المنفذة في تحقيق الجانب الابتكاري في التصميم الزخرفي وفقا لآراء المحكمين وجدول (١٥) يوضح ذلك.

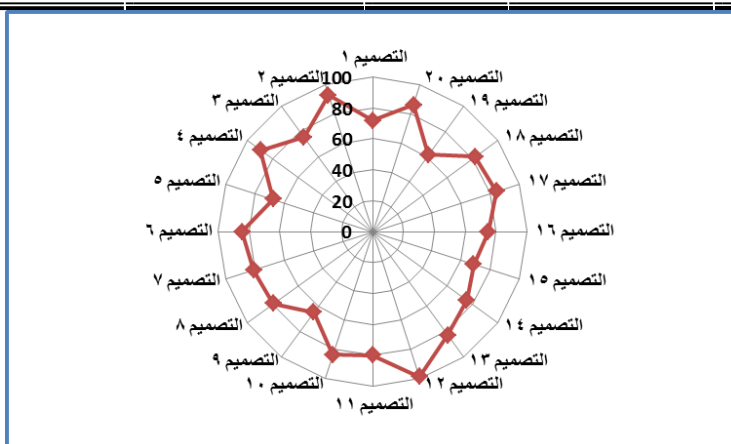
جدول (١٥) المتوسطات والانحرافات المعيارية ومعامل الجودة لدرجات التصميمات المنفذة

في تحقيق الجانب الابتكاري في التصميم الزخرفي وفقا لآراء المحكمين

حقائب اليد	التصميم	المتوسط	الانحراف المعياري	معامل الجودة
حقيبة (١)	التصميم ١	٢٢,٢٢	٦,٥١	٧١,٨٥
	التصميم ٢	٤١,٦٧	٣,٠٦	٩٢,٥٩
	التصميم ٣	٢٤,٠٠	٨,٥٤	٧٥,٥٦
	التصميم ٤	٤٠,٢٢	٥,٠٣	٨٩,٦٣
	التصميم ٥	٣٠,٢٢	٦,٦٦	٦٧,٤١
	التصميم ٦	٣٨,٠٠	٧,٠٠	٨٤,٤٤
	التصميم ٧	٢٦,٢٢	٥,٨٦	٨٠,٧٤
	التصميم ٨	٣٥,٦٧	٧,٥١	٧٩,٢٦
	التصميم ٩	٢٩,٠٠	٦,٥٦	٦٤,٤٤
	التصميم ١٠	٢٧,٦٧	٦,٦٦	٨٣,٧٠

تابع جدول (١٥) المتوسطات والانحرافات المعيارية ومعامل الجودة لدرجات التصميمات المنفذة في تحقيق الجانب الابتكاري في التصميم الزخري وفقاً لأراء المحكمين

معامل الجودة	الانحراف المعياري	المتوسط	التصميم	حقائب اليد
٨٠,٠٠	٨,٥٤	٣٦,٠٠	التصميم ١١	حقيبة (٢)
٩٨,٥٢	١,١٥	٤٤,٣٣	التصميم ١٢	
٨٢,٩٦	٧,٥١	٣٧,٣٣	التصميم ١٣	
٧٥,٥٦	٥,٢٩	٣٤,٠٠	التصميم ١٤	
٦٨,٨٩	١٠,٤٤	٣١,٠٠	التصميم ١٥	
٧٤,٨١	٥,٥١	٣٣,٦٧	التصميم ١٦	
٨٤,٤٤	٥,٥٧	٣٨,٠٠	التصميم ١٧	
٨٢,٢٢	٨,٦٦	٣٧,٠٠	التصميم ١٨	
٦١,٤٨	٦,٥١	٣٧,٦٧	التصميم ١٩	
٨٥,٩٣	٥,٨٦	٣٨,٦٧	التصميم ٢٠	

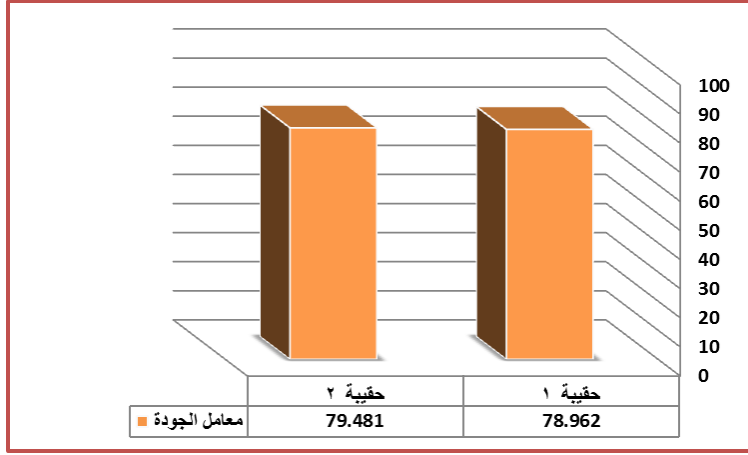


شكل (٥) يوضح معامل الجودة لدرجات التصميمات المنفذة في تحقيق الجانب الابتكاري في التصميم الزخري وفقاً لأراء المحكمين.

من الجدول (١٥) والشكل (٥) يتضح أن أفضل التصميمات المنفذة في تحقيق الجانب الابتكاري في التصميم الزخري، وفقاً لأراء المحكمين التصميم (١٢)، وأقل التصميمات المنفذة في تحقيق الجانب الابتكاري في التصميم الزخري هو التصميم (١٩).

وقامت الباحثة بحساب متوسط تصميمات كل حقيبة علي حدة كما هو موضح بالشكل

رقم (٦):



شكل (٦) متوسطات التصميمات المنفذة في تحقيق الجانب الابتكاري في التصميم الزخري

لحقائب اليد للسيدات في ضوء آراء المحكمين

ويشير الشكل إلى أن معامل الجودة الكلية لتقييم المحكمين للتصميمات المنفذة لحقائب يد السيدات (١) بلغ (٧٨.٩٦) بينما معامل الجودة الكلية لتقييم المحكمين للتصميمات المنفذة لحقائب يد السيدات (٢) بلغ (٧٩.٤٨) وهما قيمتين متساويتين تقريبا مما يشير إلى تساوي التصميمات المنفذة في تحقيق الجانب الثالث من جوانب التقييم وقد راعت الباحثة المؤشرات التالية أثناء عملية التنفيذ احتواء التصميم علي قيم فنية وجمالية، دقة ووضوح الوحدة الزخرفية، استفادة التصميم المستحدث من الوحدة الزخرفية الأصلية.

المحور الرابع: مدى تحقيق الجانب الجمالي في التصميم الزخرفي:

• **الفرض الرابع:** توجد فروق ذات دلالة إحصائية بين التصميمات المنفذة في تحقيق الجانب الجمالي في التصميم الزخرفي وفقا لآراء المحكمين"

وللتحقق من هذا الفرض تم حساب تحليل التباين لمتوسط درجات التصميمات المنفذة في تحقيق الجانب الجمالي في التصميم الزخرفي وفقا لآراء المحكمين وجدول (١٦) يوضح ذلك:

جدول (١٦) تحليل التباين لمتوسط درجات التصميمات المنفذة في تحقيق الجانب الجمالي

في التصميم الزخرفي وفقا لآراء المحكمين

أسس التصميم	مجموع المربعات	درجة الحرية	متوسط المربعات	قيمة "ف"	الدلالة
بين المجموعات	١٤٤٩,٦٥٠	١٩	٧٦,٢٩٧	٨,٦٨٧	٠,٠٠٠
داخل المجموعات	٣٥١,٣٢٣	٤٠	٨,٧٨٣		
المجموع	١٨٠٠,٩٨٣	٥٩			

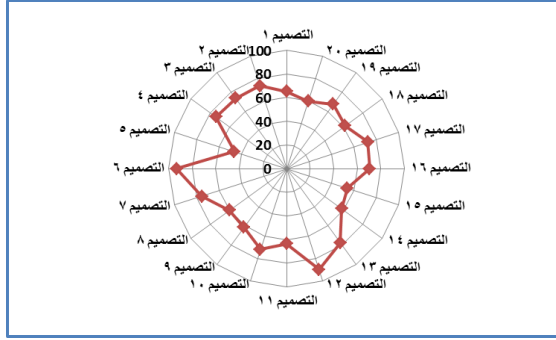
تشير نتائج الجدول (١٦) إلى أن قيمة (ف) كانت (٨.٦٨) وهي قيمة دالة إحصائيا مما يدل علي وجود فروق بين التصميمات المنفذة في تحقيق الجانب الجمالي في التصميم الزخرفي وفقاً لآراء

المحكمين. وتم حساب المتوسطات والانحرافات المعيارية ومعامل جودة التصميمات المنفذة في تحقيق الجانب الجمالي في التصميم الزخري وفقاً لأراء المحكمين وجدول (١٧) يوضح ذلك.

جدول (١٧) المتوسطات والانحرافات المعيارية ومعامل الجودة لدرجات التصميمات المنفذة في تحقيق الجانب

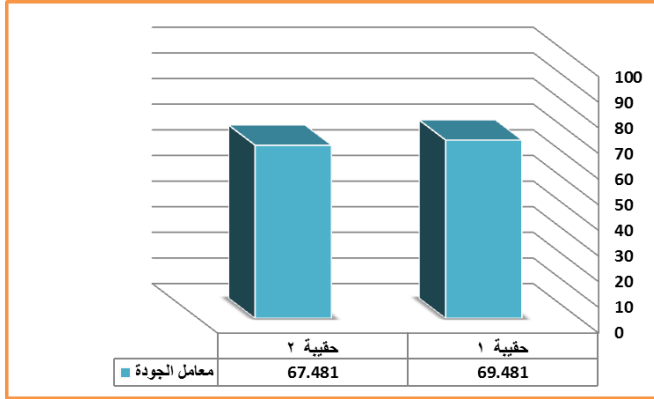
الجمالي في التصميم الزخري وفقاً لأراء المحكمين

معامل الجودة	الانحراف المعياري	المتوسط	التصميم	حساب اليد
٦٥,١٩	٣,٠٦	٢٩,٣٣	التصميم ١	حقيبة (١)
٧٢,٣٣	٣,٦١	٣٣,٠٠	التصميم ٢	
٧٢,٣٣	٠,٠٠	٣٣,٠٠	التصميم ٣	
٧٤,٠٧	٣,٠٦	٣٣,٣٣	التصميم ٤	
٤٦,٦٧	٢,٠٠	٢١,٠٠	التصميم ٥	
٩٢,٣٣	٣,٠٠	٤٢,٠٠	التصميم ٦	
٧٥,٥٦	٢,٠٠	٢٤,٠٠	التصميم ٧	
٦٠,٠٠	٣,٤٦	٢٧,٠٠	التصميم ٨	
٦١,٤٨	٢,٥٢	٢٧,٦٧	التصميم ٩	
٧١,٨٥	١,١٥	٣٢,٣٣	التصميم ١٠	
٦٢,٧٠	٢,٢١	٢٨,٦٧	التصميم ١١	حقيبة (٢)
٨٩,٦٣	٣,٠٦	٤٠,٣٣	التصميم ١٢	
٧٧,٧٨	١,٠٠	٣٥,٠٠	التصميم ١٣	
٥٧,٧٨	٣,٤٦	٢٦,٠٠	التصميم ١٤	
٥٤,٠٧	٥,٥١	٢٤,٣٣	التصميم ١٥	
٧٠,٣٧	٤,٧٣	٣١,٦٧	التصميم ١٦	
٧٢,٥٩	١,١٥	٣٢,٦٧	التصميم ١٧	
٦١,٤٨	١,١٥	٢٧,٦٧	التصميم ١٨	
٦٧,٤١	٤,٦٢	٣٠,٣٣	التصميم ١٩	
٦٠,٠٠	١,٧٣	٢٧,٠٠	التصميم ٢٠	



شكل (٧) يوضح معامل الجودة لدرجات التصميمات المنفذة في تحقيق الجانب الجمالي في التصميم الزخرفي وفقاً لآراء المحكمين.

من الجدول (١٧) والشكل (٧) يتضح أن أفضل التصميمات المنفذة في تحقيق الجانب الجمالي في التصميم الزخرفي، وفقاً لآراء المحكمين التصميم (٦)، وأقل التصميمات المنفذة في تحقيق الجانب الجمالي في التصميم الزخرفي هو التصميم (٥). وقامت الباحثة بحساب متوسط تصميمات كل حقيبة علي حدة كما هو موضح بالشكل رقم (٨):



شكل (٨) متوسطات التصميمات المنفذة في تحقيق الجانب الجمالي في التصميم الزخرفي لحقائب اليد للسيدات في ضوء آراء المحكمين

ويشير شكل (٨) إلى أن معامل الجودة الكلية لتقييم المحكمين للتصميمات المنفذة لحقائب يد السيدات (١) بلغ (٦٩.٤٨) بينما معامل الجودة الكلية لتقييم المحكمين للتصميمات المنفذة لحقائب يد السيدات (٢) بلغ (٦٧.٤٨) مما يشير إلى أن التصميمات المنفذة في تحقيق الجانب الرابع من جوانب التقييم في حقائب اليد (١) أعلى من حقائب اليد (٢) وقد راعت الباحثة المؤشرات التالية أثناء عملية التنفيذ المزج في ألوان التصميم، توافق العناصر في التصميم الزخرفي، توليف الألوان مع العناصر في التصميم الزخرفي.

المحور الخامس: مدى تحقيق الناحية النفعية في التصميم الزخرفي:

• الفرض الخامس: توجد فروق ذات دلالة إحصائية بين التصميمات المنفذة في تحقيق الناحية النفعية في التصميم الزخرفي وفقاً لآراء المحكمين"

وللتحقق من هذا الفرض تم حساب تحليل التباين لمتوسط درجات التصميمات المنفذة في تحقيق الناحية النفعية في التصميم الزخرفي وفقاً لآراء المحكمين وجدول (١٨) يوضح ذلك:

جدول (١٨) تحليل التباين لمتوسط درجات التصميمات المنفذة في تحقيق الناحية النفعية في التصميم الزخرفي وفقاً لآراء المحكمين

أسس التصميم	مجموع المربعات	درجة الحرية	متوسط المربعات	قيمة "ف"	الدلالة
بين المجموعات	٣٧٤,٦٦٧	١٩	١٩,٧١٩	٠,٥٨٧	٠,٨٩٤
داخل المجموعات	١٣٤٤,٦٦٧	٤٠	٣٣,٦١٧		
المجموع	١٧١٩,٣٣٤	٥٩			

تشير نتائج الجدول (١٨) إلى أن قيمة (ف) كانت (٠,٥٨٧) وهي قيمة غير دالة إحصائياً مما يدل على عدم وجود فروق بين التصميمات المنفذة في تحقيق الناحية النفعية في التصميم الزخرفي وفقاً لآراء المحكمين. وتم حساب المتوسطات والانحرافات المعيارية ومعامل جودة التصميمات المنفذة في تحقيق الناحية النفعية في التصميم الزخرفي وفقاً لآراء المحكمين وجدول (١٩) يوضح ذلك.

جدول (١٩) المتوسطات والانحرافات المعيارية ومعامل الجودة لدرجات التصميمات المنفذة

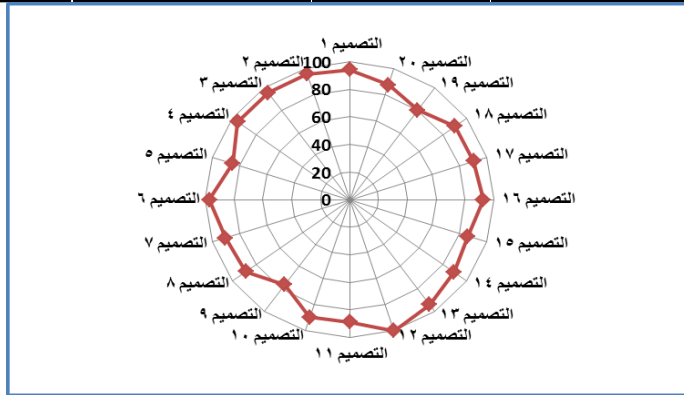
في تحقيق الناحية النفعية في التصميم الزخرفي وفقاً لآراء المحكمين

حقائب اليد	التصميم	المتوسط	الانحراف المعياري	معامل الجودة
حقيبة (١)	التصميم ١	٤٢,٣٣	٣,٠٦	٩٤,٠٧
	التصميم ٢	٤٣,٠٠	٢,٠٠	٩٥,٥٦
	التصميم ٣	٤٣,٠٠	٢,٠٠	٩٥,٥٦
	التصميم ٤	٤٣,٠٠	٢,٠٠	٩٥,٥٦
	التصميم ٥	٣٨,٣٣	٦,٥١	٨٥,١٩
	التصميم ٦	٤٣,٦٧	١,١٥	٩٧,٠٤
	التصميم ٧	٤٠,٦٧	٤,٠٤	٩٠,٣٧
	التصميم ٨	٤٠,٠٠	٧,٠٠	٨٨,٨٩
	التصميم ٩	٣٤,٣٣	٨,٠٨	٧٦,٣٠
	التصميم ١٠	٤٠,٣٣	٦,٤٣	٨٩,٦٣

تابع جدول (١٩) المتوسطات والانحرافات المعيارية ومعامل الجودة لدرجات التصميمات المنفذة في تحقيق الناحية النفعية في التصميم الزخري وفقاً لآراء المحكمين

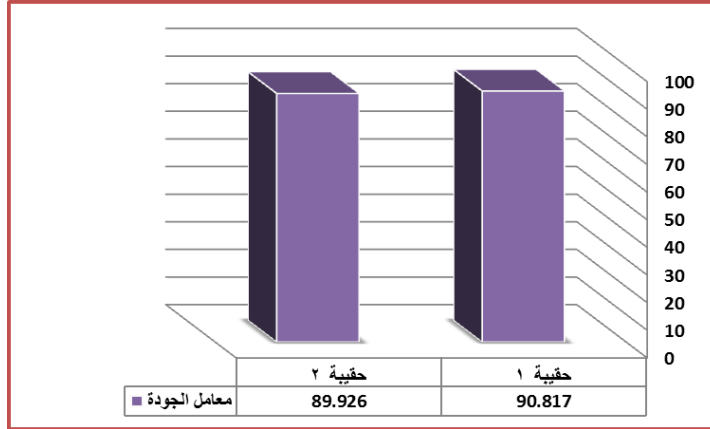
التصميم ١١	٤٠,٠٠	٥,٥٧	٨٨,٨٩
التصميم ١٢	٤٥,٠٠	٠,٠٠	١٠٠,٠٠
التصميم ١٣	٤٢,٣٣	٣,٠٦	٩٤,٠٧
التصميم ١٤	٤٠,٣٣	٦,٤٣	٨٩,٦٣
التصميم ١٥	٣٨,٦٧	٧,٧٧	٨٥,٩٣
التصميم ١٦	٤١,٦٧	٥,٧٧	٩٢,٥٩
التصميم ١٧	٤٠,٦٧	٥,٨٦	٩٠,٣٧
التصميم ١٨	٤٠,٦٧	٧,٥١	٩٠,٣٧
التصميم ١٩	٣٦,٠٠	١٠,١٥	٨٠,٠٠
التصميم ٢٠	٣٩,٣٣	٨,١٤	٨٧,٤١

حقيقية (٢)



شكل (١٠) يوضح معامل الجودة لدرجات التصميمات المنفذة في تحقيق الناحية النفعية في التصميم الزخري وفقاً لآراء المحكمين.

من الجدول (١٩) والشكل (١٠) يتضح فنجد أن أفضل التصميمات المنفذة في تحقيق الناحية النفعية في التصميم الزخري، وفقاً لآراء المحكمين التصميم (١٢)، وأقل التصميمات المنفذة في تحقيق الناحية النفعية في التصميم الزخري هو التصميم (٩).
وقامت الباحثة بحساب متوسط تصميمات كل حقيبة علي حدة كما هو موضح بالشكل رقم (١١):



شكل (١١) متوسطات التصميمات المنفذة في تحقيق الناحية النفسية في التصميم الزخري لحقائب اليد

للسيدات في ضوء آراء المحكمين

ويشير شكل (١١) إلى أن معامل الجودة الكلية لتقييم المحكمين للتصميمات المنفذة لحقائب يد السيدات (١) بلغ (١٠٠) بينما معامل الجودة الكلية لتقييم المحكمين للتصميمات المنفذة لحقائب يد السيدات (٢) بلغ (٧٦,٣٠) مما يشير إلى أن التصميمات المنفذة في تحقيق الجانب الخامس من جوانب التقييم في حقائب اليد (١) متقاربة من تصميمات حقائب اليد (٢) وقد راعت الباحثة المؤشرات التالية أثناء عملية التنفيذ توافق التصميم مع أعمار السيدات بين ٢٠ - ٣٠ سنة، ملائمة التصميم لمكلمات ملابس السيدات، إمكانية تنفيذ التصميم بأسلوب الشرائط الزخرفية.

• **الفرض السادس:** توجد فروق ذات دلالة إحصائية بين التصميمات المنفذة في تحقيق جوانب التقييم في التصميم الزخري وفقا لآراء المحكمين لحقائب اليد للسيدات"

وللتحقق من هذا الفرض تم حساب تحليل التباين لمتوسط درجات التصميمات في تحقيق جوانب التقييم وفقا لآراء المحكمين لحقائب اليد للسيدات " وجدول رقم (٢٠) يوضح ذلك: جدول (٢١) تحليل التباين لمتوسط درجات التصميمات المنفذة في تحقيق جوانب التقييم وفقا لآراء المحكمين

لحقائب اليد للسيدات

مصدر التباين	مجموع المربعات	درجة الحرية	متوسط المربعات	قيمة لله فالله	الدلالة
التصميمات	١٨٧٨,٧٨٧	٩	٢٠٨,٧٥٤	٧,٦٦٦	٠,٠٠٠
المحاور	٥٦٩٨,٨٥٣	٤	١٤٢٤,٧١٣	٥٢,٣١٨	٠,٠٠٠
الخطأ	٧٧٨٨,٣٤٧	٢٨٦	٢٧,٢٣٢		
الكلية	١٥٣٦٥,٩٨٧	٢٩٩			

تشير نتائج الجدول (٢٠) إلى أن:

- قيمة (ف) كانت (٧,٦٦) وهي قيمة دالة إحصائية عند مستوي (٠,٠١) مما يدل على وجود فروق بين التصميمات المنفذة في تحقيق جوانب التقييم لحقائب اليد للسيدات وفقا لآراء المحكمين لحقائب اليد للسيدات .

الاستفادة من رموز الفن الشعبي باستخدام الشرائط الزخرفية النسيجية في إثراء القيمة الجمالية لحقائب اليد للسيدات

- قيمة (ف) كانت (٥٢,٣١) وهي قيمة دالة إحصائيا عند مستوي (٠,٠١) مما يدل على وجود فروق بين محاور التقييم للتصميمات المنفذة وفقا لآراء المحكمين لحقائب اليد للسيدات. وتم حساب المتوسطات والانحرافات المعيارية لكل من التصميمات ومحاور تقييم التصميمات وفقا لآراء المحكمين كما هو موضح بالجدول رقم (٢١):

جدول (٢١) المتوسطات والانحرافات المعيارية ومعامل الجودة الكلية لكل من التصميمات ومحاور تقييم

التصميمات وفقا لآراء المحكمين لحقائب اليد للسيدات

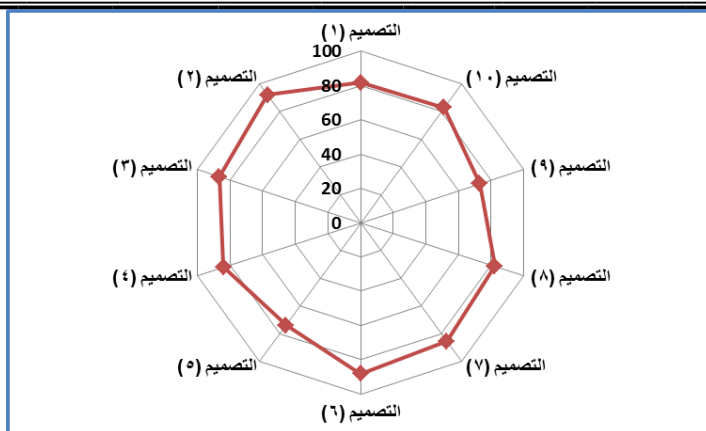
الترتيب	معامل الجودة	الانحراف المعياري	المتوسط	
٨	٨١,٦٣	٧,١٧	٣٦,٧٣	التصميم (١)
١	٩١,٩٣	٤,٥٧	٤١,٣٧	التصميم (٢)
٣	٨٦,٥٢	٥,٧٩	٣٨,٩٣	التصميم (٣)
٥	٨٤,٠٠	٦,٦٦	٣٧,٨٠	التصميم (٤)
٩	٧٤,٠٠	٩,٤٣	٣٣,٣٠	التصميم (٥)
٢	٨٨,٠٧	٥,٦٨	٣٩,٦٣	التصميم (٦)
٤	٨٥,٤٨	٥,١٦	٣٨,٤٧	التصميم (٧)
٧	٨٢,٢٢	٧,٦٥	٣٧,٠٠	التصميم (٨)
١٠	٧٢,٩٦	٧,٤٢	٣٢,٨٣	التصميم (٩)
٦	٨٢,٦٧	٧,٣٢	٣٧,٢٠	التصميم (١٠)
١	٩٦,٤٨	٢,٤٣	٤٣,٤٢	مدى تحقق أسس التصميم
٣	٨٠,١٩	٧,١٠	٣٦,٠٨	مدى انتماء التصميم للفن الشعبي
٤	٧٩,٢٢	٦,٩٢	٣٥,٦٥	مدى تحقق جانب الابتكار في التصميم الزخرفي
٥	٦٨,٤٨	٥,٥٢	٣٠,٨٢	الناحية الجمالية
٢	٩٠,٣٧	٥,٤٠	٤٠,٦٧	الناحية النفعية

ولمعرفة اتجاه الدلالة تم تطبيق اختبار LSD للمقارنات المتعددة بين التصميمات المنفذة وفقا لآراء المحكمين لحقائب اليد للسيدات والجدول رقم (٢٢) يوضح ذلك.

جدول (٢٢) اختبار LSD للمقارنات المتعددة بين التصميمات المنفذة وفقا لأراء المحكمين لحقائب اليد

للسيدات

التصميم	التصميم (١)	التصميم (٢)	التصميم (٣)	التصميم (٤)	التصميم (٥)	التصميم (٦)	التصميم (٧)	التصميم (٨)	التصميم (٩)	التصميم (١٠)
التصميم (١)	-	٤.٦٢	٢.٢٠	١.٠٦	٢.٤٢	٢.٩٠	١.٧٢	٠.٢٦	٢.٩٠	٤.٦٦
التصميم (٢)		-	٢.٤٢	٢.٥٦	٨.٠٦	١.٧٢	٢.٩٠	٤.٢٦	٨.٥٢	٤.١٦
التصميم (٣)			-	١.١٢	٥.٦٢	٠.٧٠	٠.٤٦٦	١.٩٢	٦.١٠	١.٧٢
التصميم (٤)				-	٤.٥٠	١.٨٢	٠.٦٦	٠.٨٠	٤.٩٦	٠.٦٠
التصميم (٥)					-	٦.٢٢	٥.١٦	٢.٧٠	٤.٦٦	٢.٩٠
التصميم (٦)						-	١.١٦	٢.٦٢	٦.٨٠	٢.٤٢
التصميم (٧)							-	١.٤٦	٥.٦٢	١.٢٦
التصميم (٨)								-	٤.١٦	٠.٢٠
التصميم (٩)									-	٤.٢٦
التصميم (١٠)										-

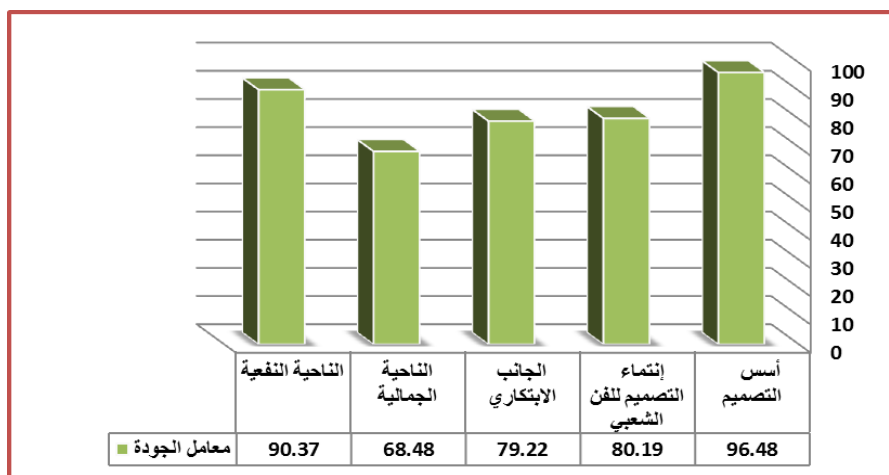


شكل (١٢) يوضح متوسط درجات التصميمات المنفذة وفقا لأراء المحكمين لحقائب اليد للسيدات من الجدول (٢٢) والشكل (١٢) يتضح وجود فروق دالة بين التصميمات المختلفة عند مستوي ٠.٠١ فنجد أن التصميم الثاني كان أفضل التصميمات المنفذة حيث بلغ معامل الجودة (٩١.٩٣) وهو أعلى معامل جودة، بينما التصميم التاسع كان أقل التصميمات المنفذة حيث بلغ معامل الجودة (٧٢.٩٦) وهو أقل معامل جودة للتصميمات. ولمعرفة اتجاه الدلالة تم تطبيق اختبار LSD للمقارنات المتعددة بين محاور التصميمات المنفذة وفقا لأراء المحكمين لحقائب اليد للسيدات والجدول (٢٣) يوضح ذلك.

جدول (٢٣) اختبار LSD للمقارنات المتعددة بين محاور التصميمات المنفذة

وفقا لأراء المحكمين لحقائب اليد للسيدات

أسس التصميم	انتماء التصميم للفن الشعبي	الابتكار في التصميم	الناحية الجمالية	الناحية النفعية
م=٤٣,٤٢	م=٣٦,٠٨	م=٣٥,٦٥	م=٢٠,٢٨	م=٤٠,٦٧
-	٣٢,٣٢	٣٧,٧٦	١٢,٦٠	٢,٧٥
-	-	٠,٤٣٢	٥,٢٦	٤,٥٨
-	-	-	٤,٨٢	٥,٠١
-	-	-	-	٩,٨٥
-	-	-	-	-



شكل (١٣) معامل الجودة الكلية لمحاور التصميمات المنفذة وفقا لأراء المحكمين لحقائب اليد للسيدات

من الجدول (٢٣) والشكل (١٣) يتضح وجود فروق دالة بين محاور التصميمات المختلفة عند مستوي ٠,٠١ فنجد أن المحور الأول "مدي تحقيق أسس التصميم" كان أفضل محاور التصميمات المنفذة حيث بلغ معامل الجودة (٩٦,٤٨) وهو أعلى معامل جودة، بينما محور الناحية الجمالية كان أقل محاور التصميمات المنفذة حيث بلغ معامل الجودة (٦٨,٤٨) وهو أقل معامل جودة

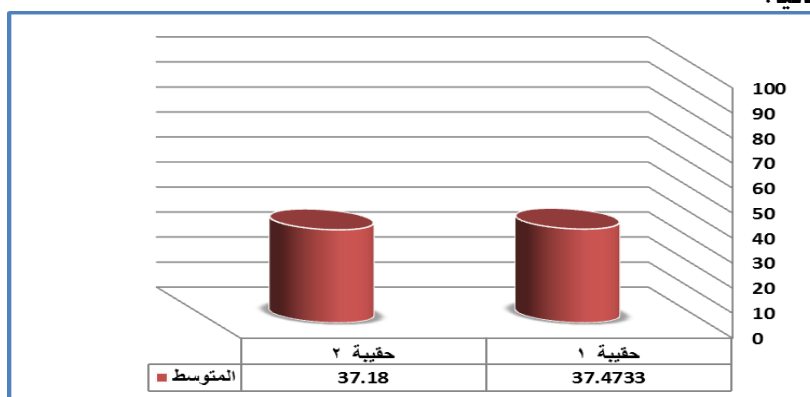
• الفرض السابع: " يوجد فرق دال إحصائيا عند مستوي ٠,٠٥ بين متوسطات تقييم المنتجات المنفذة (حقيبة ١، حقيبة ٢) باستخدام الشرائط الزخرفية النسيجية لإثراء القيمة الجمالية لحقائب اليد للسيدات في ضوء تقييمات المحكمين.

وللتحقق من صحة هذا الفرض تم حساب اختبار "ت" t-test لتقييمات المحكمين للمنتجات المنفذة في ضوء محاور التقييم كما هو موضح بالجدول رقم (٢٤):

جدول (٢٤) نتائج اختبار "ت" t-test لتقييمات المحكمين المنتجات المنفذة (حقيبة ١، حقيبة ٢) من الشرائط الزخرفية النسيجية لإثراء القيمة الجمالية لحقائب اليد للسيدات

المنتج	المتوسط	الانحراف المعياري	درجة الحرية	قيمة "ت"	مستوي الدلالة
حقيبة (١)	٣٧,٤٧٣٣	٧,٠٢٩٣٩	٢٩٨	٣٥٤.	غير دالة
حقيبة (٢)	٣٧,١٨٢٢	٧,٣١٦٥٠			

يتضح من الجدول (٢٤) عدم وجود فرق دال إحصائياً عند مستوى ٠,٠٥ بين متوسطات تقييمات تقييم المنتجات المنفذة (حقيبة ١، حقيبة ٢) من الشرائط الزخرفية النسيجية لإثراء القيمة الجمالية لحقائب اليد للسيدات في ضوء تقييمات المحكمين حيث جاءت قيمة "ت" ٠,٣٥٤ غير دالة إحصائياً.



شكل (١٤) متوسطات تقييمات المحكمين للمنتجات في ضوء محاور التقييم.

وفي ضوء ما سبق من نتائج يمكن للباحثة رفض الفرض السابع من فروض البحث والذي ينص علي "يوجد فرق دال إحصائياً عند مستوى ٠,٠٥ بين متوسطات تقييم المنتجات المنفذة (حقيبة ١، حقيبة ٢) من الشرائط الزخرفية النسيجية لإثراء القيمة الجمالية لحقائب اليد للسيدات في ضوء تقييمات المحكمين".

ملخص النتائج

- وجود فروق بين التصميمات المنفذة في تحقيق أسس التصميم وفقاً لآراء المحكمين، فنجد أن أفضل التصميمات المنفذة في تحقيق أسس التصميم وفقاً لآراء المحكمين التصميم (١، ٥، ٦، ٨، ١٢، ١٨، ٢٠)، وأقل التصميمات المنفذة في تحقيق أسس التصميم هو التصميم (٩).
- وجود فروق ذات دلالة إحصائياً بين التصميمات المنفذة في تحقيق مدى انتماء التصميم للفن الشعبي وفقاً لآراء المحكمين، فنجد أن أفضل التصميمات المنفذة في تحقيق مدى انتماء التصميم للفن الشعبي، وفقاً لآراء المحكمين التصميم (٦)، وأقل التصميمات المنفذة في تحقيق مدى انتماء التصميم للفن الشعبي هو التصميم (٩).
- وجود فروق ذات دلالة إحصائياً بين التصميمات المنفذة في تحقيق الجانب الابتكاري في التصميم الزخرفي وفقاً لآراء المحكمين، فنجد أن أفضل التصميمات المنفذة في تحقيق الجانب

- الابتكاري في التصميم الزخرفي وفقاً لآراء المحكمين التصميم (١٢)، وأقل التصميمات المنفذة في تحقيق الجانب الابتكاري في التصميم الزخرفي هو التصميم (١٩).
٤. وجود فروق ذات دلالة احصائياً بين التصميمات المنفذة في تحقيق الجانب الجمالي في التصميم الزخرفي وفقاً لآراء المحكمين، فنجد أن أفضل التصميمات المنفذة في تحقيق الجانب الجمالي في التصميم الزخرفي وفقاً لآراء المحكمين التصميم (٦)، وأقل التصميمات المنفذة في تحقيق الجانب الجمالي في التصميم الزخرفي هو التصميم (٥).
٥. عدم وجود فروق ذات دلالة احصائياً بين التصميمات المنفذة في تحقيق الناحية النفعية في التصميم الزخرفي وفقاً لآراء المحكمين. فنجد أن أفضل التصميمات المنفذة في تحقيق الناحية النفعية في التصميم الزخرفي، وفقاً لآراء المحكمين التصميم (١٢)، وأقل التصميمات المنفذة في تحقيق الناحية النفعية في التصميم الزخرفي هو التصميم (٩).
٦. يتضح وجود فروق ذات دلالة احصائياً بين التصميمات المختلفة عند مستوى ٠.٠١ فنجد أن التصميم الثاني كان أفضل التصميمات المنفذة حيث بلغ معامل الجودة (٩١.٩٣) وهو أعلى معامل جودة، بينما التصميم التاسع كان أقل التصميمات المنفذة حيث بلغ معامل الجودة (٧٢.٩٦) وهو أقل معامل جودة للتصميمات.
٧. عدم وجود فرق دال احصائياً عند مستوى ٠.٠٥ بين متوسطات تقييم المنتجات المنفذة (حقيقية ١، حقيقية ٢) من الشرائط الزخرفية النسيجية لإثراء القيمة الجمالية لحقائب اليد للسيدات في ضوء تقييمات المحكمين.

المراجع:

أولاً: المراجع العربية

١. أماني أحمد إبراهيم: " الأزياء الشعبية المصرية واستلهام تصميمات ترقى بمستوى الجودة بما يسمح بالمنافسة"، رسالة ماجستير غير منشورة، كلية الاقتصاد المنزلي، جامعة المنوفية، ٢٠٠٠م.
٢. أماني حمدي محمود سالم: "استخدام بعض خامات البيئة النباتية في مكملات الزى لملاابس السيدات لإثراء الجانب الجمالي والوظيفي"، رسالة ماجستير غير منشورة، كلية الاقتصاد المنزلي، جامعة المنوفية، ٢٠١١م.
٣. إبراهيم علي إبراهيم اسلام: "الحصير الشعبي بمحافظة الدقهلية والاستفادة منه في إنتاج مشغولة فنية متطورة" رسالة ماجستير غير منشورة، كلية التربية النوعية، جامعة المنصورة، ٢٠٠٣م.
٤. إسلام عبد المنعم عبدالله: "الاعتبارات الوظيفية للألياف الحرير الطبيعي وتطبيقها في مجال مكملات الملابس"، رسالة ماجستير غير منشورة، كلية الاقتصاد المنزلي، جامعة المنوفية، ١٩٩٥م.
٥. إيهاب فاضل أبو موسى: "تصميم الأزياء وتطورها"، دار الزهراء، الطبعة الأولى، الرياض، ٢٠٠٨م.
٦. بسمة علي السيد زلط: "الاستفادة من تأثيرات بعض التراكيب النسيجية في إثراء المشغولة النسيجية اليدوية"، رساله ماجستير غير منشورة، كلية التربية النوعية، جامعة المنصورة، ٢٠١٢م.
٧. بسمة السيد على زلط: " الاستفادة من نظرية الفوضى في إثراء المشغولة النسيجية باستخدام بعض عناصر الفن الشعبي المصري"، رسالة دكتوراه غير منشورة، كلية التربية النوعية، جامعة المنصورة، ٢٠١٤م.

٨. تهاني محمد أبو الأنوار محمد شحاته: "إمكانية الاستفادة من الزخارف القومية المصرية في إثراء القيم الجمالية لمكملات الزي" أهدية وحقائب"، رسالة ماجستير غير منشورة، كلية الاقتصاد المنزلي، جامعة المنوفية، ٢٠٠٥م.
٩. ثريا نصر: "تصميم زخرفي في الملابس والمفروشات"، عالم الكتب، طبعة أولى، القاهرة، ٢٠٠٢م.
١٠. حنان حسني بشار، عزة خليل عبدالنبي: "التربية الجمالية ودورها الفعال في تنمية التفكير الابتكاري للتعبير عن القيم الجمالية من خلال استخدام التقنيات المختلفة في النسيج اليدوي"، بحث منشور، كلية الاقتصاد المنزلي، جامعة المنوفية، مجلد (١٩)، العدد (٢)، أبريل، ٢٠٠٩م.
١١. راندا خيرى محمد البنهاوي: "برنامج إرشادي لإثراء القيم الجمالية للملابس السيدات ومكملاتها باستخدام الطباعة اليدوية والتطريز"، رسالة ماجستير غير منشورة، كلية الاقتصاد المنزلي، جامعة المنوفية، ٢٠١٠م.
١٢. رحاب ماهر طه: "برنامج لإمكانية الاستفادة من الشرائط في إثراء الملابس ومكملاتها جماليا ووظيفيا" رسالة ماجستير غير منشورة، كلية الاقتصاد المنزلي، جامعة المنوفية، ٢٠١٣م.
١٣. رشا عباس الجوهري، أمل عبد السميع مأمون: "اتجاهات المرأة العاملة نحو استخدام مكملات الملابس المنتجة من الخيوط"، بحث منشور في مجلة كلية الاقتصاد المنزلي، جامعة المنوفية، المجلد (١٩)، العدد (١)، يناير، ٢٠٠٩م.
١٤. رشا وجدي خليل إبراهيم: "الأيدولوجية الإبداعية لتصميم ملابس من التراث في ضوء التكنولوجيا الملائمة" رسالة دكتوراه غير منشورة، كلية الفنون التطبيقية، جامعة حلوان، ٢٠١٢م.
١٥. رندا منير محمد الغرابوي: "إمكانية الاستفادة من أسلوب السوماك في إثراء القمي الجمالية والفنية للملابس السيدات ومكملاتها" رسالة ماجستير غير منشورة، كلية الاقتصاد المنزلي، جامعة المنوفية، ٢٠٠٤م.
١٦. سوسن عامر: "الرسوم التعبيرية في الفن الشعبي"، الهيئة المصرية العامة للكتاب، القاهرة، ١٩٩٨م.
١٧. صفاء صبري ابراهيم الصعيدي: "أثر بعض مكملات الأزياء علي مقومات الأناقة الملبسية لطالبات الجامعة"، رسالة ماجستير غير منشورة، كلية التربية النوعية، جامعة المنصورة، ٢٠٠٢م.
١٨. صفاء صبري ابراهيم الصعيدي: "الافادة من الزخارف الفرعونية في تصميم وتطريز بعض القطع الملبسية لدعم صناعة السياحة في مصر، رسالة دكتوراه غير منشورة، كلية التربية النوعية، جامعة المنصورة، ٢٠٠٧م.
١٩. علي السيد زلط: "التصميم والتطريز والكروشيه"، دار الإسلام للطباعة والنشر، المنصورة، ٢٠١٠م.
٢٠. غادة شاكر عبدالفتاح: "المرج بين الفنون المصرية المختلفة لإنتاج ملابس ذات خواص جمالية تصلح في المجال السياحي"، رسالة دكتوراه غير منشورة، كلية الاقتصاد المنزلي، جامعة المنوفية، ٢٠٠٦م.
٢١. فاطمة علي متولي: "تكنولوجيا التخصصات"، كلية الفنون التطبيقية، جامعة حلوان، ٢٠١٥م.
٢٢. محمد أنور عبدالمجيد تناجر: "دراسة تحليلية للفن الشعبي النوبي بهدف استخلاص تصميمات زخرفية مبتكرة لتوظيفها جماليا على ملابس الأطفال"، رسالة ماجستير غير منشورة، كلية الاقتصاد المنزلي، جامعة المنوفية، ٢٠١٠م.
٢٣. محمد صبري اسماعيل، هبة عاصم الدسوقي، إبتسام محمد امين: "دراسة أثر تغيير عناصر الوحدة الزخرفية الشعبية المصرية علي القيمة الجمالية لأقمشة ملابس السيدات الصيفية المطبوعة" بحث منشور، مجلة الاقتصاد المنزلي، جامعة المنوفية، العدد الأول، ٢٠١٠م.

٢٤. مروة ابراهيم مسعود: "دراسة تحليلية لبعض خامات البيئة وإمكانية توظيفها في مجال الملابس ومكملاتها"، رسالة ماجستير غير منشورة، كلية الاقتصاد المنزلي، جامعة المنوفية، ٢٠٠٦م.
٢٥. مها على الشيمي، حسن حسن طه: "استحداث تصميمات زخرفية على أساس التراكيب البسيطة لإثراء مادتي التصميم والنسيج لطلاب التربية الفنية"، بحث منشور، مجلة بحوث التربية النوعية، جامعة المنصورة، العدد ٢٣، أكتوبر، ٢٠١١م.
٢٦. نادية محمود خليل: "مكملات الملابس ودورها كأحد مقومات الأناقة لدي المرأة العاملة"، رسالة دكتوراه غير منشورة، كلية الاقتصاد المنزلي، جامعة حلوان، ١٩٨٨م.
٢٧. نادية محمود خليل: "مكملات الملابس الأكسسوار فن الأناقة والجمال"، دار الفكر العربي، الطبعة الأولى، ١٩٩٩م.
٢٨. نسرين عبدالوهاب علي، "دراسة فنية تطبيقية لمختارات من الزخارف والأزياء الشعبية المصرية والاستفادة منها في ابتكار تصميمات للمرأة المصرية"، كلية الاقتصاد المنزلي، جامعة المنوفية، ٢٠٠٣م.
٢٩. نورا السيد السيد الأشموني: "إثراء التصميم الزخرفي لملابس السيدات الخارجية بمزج التراث الشعبي المصري والخليجي"، رسالة دكتوراه غير منشورة، كلية التربية النوعية، جامعة المنصورة، ٢٠١٣م.
٣٠. نيفين حسن محمد مصطفى: "التراث الشعبي المصري وإرتباطه بالتراث الشعبي العالمي والاستفادة في ابتكار تصميمات نسجية" رسالة ماجستير غير منشورة، كلية الفنون التطبيقية، جامعة حلوان، ٢٠٠٥م.
٣١. هويدا طلعت مبروك الديب: "الاستفادة من صباغة الخيوط الصوفية المخلوطة بصبغات آمنة بيئياً لعمل بعض مكملات الملابس"، رسالة ماجستير غير منشورة، كلية الاقتصاد المنزلي، جامعة المنوفية، ٢٠١٤م.
٣٢. وديان طلعت عباس مدين: "الاستفادة من التراث الشعبي لبدو جنوب سيناء لتصميم أزياء سياحية معاصرة"، رسالة ماجستير غير منشورة، كلية فنون تطبيقية، جامعة حلوان، ٢٠٠٦م.
٣٣. يوسف خليفة غراب، نجوي حسين حجازي: "جماليات الزخارف الشعبية مقدمة في تربية الإحساس"، دار الفكر العربي، الطبعة الأولى، القاهرة، ٢٠٠٣م.
- ثانياً: المواقع الإلكترونية:

34. <http://www.crafty4all.com>
35. <http://www.egyptianoasis.net/showthread.php?t=6450&page=3>
36. <http://www.fotosearch.ae>
37. <http://www.rosaelyoussef.com/news>
38. <http://alarab.co.uk/ar>
39. <https://lh3.googleusercontent.com/>
40. <https://www.google.com.eg>
41. <http://forum.arjwanvip.com>
42. <https://aminazaki.wordpress.com>
43. <http://marwafnoon.blogspot.com>
44. <http://www.mltaka.net/forums/multka>
45. <https://encrypted-tbn0.gstatic.com/im>

46. <http://sis.gov.eg>

47. <http://www.simsimdiary.blogspot.com>

Enrich of the Aesthetic Value of the Accessories Fashion by using some Folk art Symbols and Executed Decorative Textile Strips

Abstract

Fashion accessories are one of the most important items used to add attractive elegance to the attire. Handbags are one of the most important items that women use to decorate their clothing. They are very interested in handbags and how to choose them in a manner that suits and suits the outfit in terms of shape and color, This prompted the researcher to choose this study. From this point of view, popular art was the basis of this study, because it contains different decorations and symbols, and how it can be used to enrich the handbags in a way that is rich in history and in line with fashion.

In this context, this current research is concerned with the use of simple textile structures in the production of decorative ribbons derived from some folk art symbols to be added to handbags. Two models of different handbags were chosen, with ten different designs being distributed in the form of decorative strips, A proposed design to be implemented on each bag and presented to the arbitrators of (15) specialists in the field of textile and clothing for evaluation in light of the terms of the form to arrange designs to choose the best implementation.

The research found that there are differences of statistical significance differences between the designs implemented in the achievement of (the foundations of design, the extent of design belonging to the art of art, the creative aspect, the aesthetic side) according to the opinions of the arbitrators, There are also no differences between the designs implemented in achieving the utilitarian aspect of the decorative design according to the opinion of the arbitrators, and also the absence of a statistically significant difference at the level of 0.05 between the average evaluations of the products implemented (bag 1, bag 2) of the textile decorative strips to enrich the aesthetic value of women's handbags In the light of the arbitrators' assessments.