

---

**الأعمال الفنية لأعلام حركة "الدى ستيل"  
كمصدر لاستلهام تصميمات لأزياء الشباب من الجنسين**

**إعداد**

**د/ رانيا سعد محمد أحمد**  
مدرس بقسم الملابس والنسيج  
كلية الاقتصاد المنزلي - جامعة حلوان

مجلة بحوث التربية النوعية - جامعة المنصورة  
عدد (٤٦) - أبريل ٢٠١٧

---



## الأعمال الفنية لأعلام حركة "الدى ستيل" كمصدر لاستلهاهم تصميمات لأزياء الشباب من الجنسين

إعداد

د/رانيا سعد محمد أحمد\*

### الملخص

يهدف البحث إلى تحليل مختارات من الأعمال الفنية لأعلام حركة "الدى ستيل" لتحديد مفردات بناءها التشكيلي واستخلاص سماتها الفنية لإعادة صياغتها وتوظيفها في تقديم مقترحات تصميمية لأزياء الشباب من الجنسين، التعرف على آراء كل من المتخصصين والمنتجين والمستهلكين في التصميمات المقترحة، وقد أتبع البحث المنهج الوصفي لأستطلاع آراء كل من "عينات البحث الثلاث" في التصميمات المقترحة مع التطبيق من خلال تنفيذ مختارات منها، وقد أسفرت نتائجها عن إستحداث تصميمات لأزياء الشباب من الجنسين في ضوء المصادر محل الأستلهاهم، إيجابية آراء عينات البحث تجاه هذه التصميمات مما يدل على نجاحها مع تنفيذ مختارات منها والتي حصلت على أعلى متوسط للدرجات من قبلهم.

### المقدمة

يعد فن تصميم الأزياء أحد الفنون التشكيلية التطبيقية التي تولى الأهتمام بمتطلبات التغيير والتجديد من خلال البحث الدائم عن كل ما هو جديد من مصادر الرؤى الفنية لأثراء الفكر التصميمي لمصمم الأزياء والذي يعمل داخل هذا المجال الإبتكاري بصفته فنان يملك روح التجديد والإبتكار، ومن ثم يجب على المصمم أن يكون دائماً متأهياً ومجدداً لنشاطه الذهني بالبحث عن مصادر فنية يستقى ويستلهم منها أفكاره التصميمية، ولترك بصمة واضحة لأعمال متميزة لها حداتها وأصالتها وفرديتها الواضحة والتي تعبر بوضوح عن شخصيته ومهارته الفنية في إعادة الصياغة والتوظيف لتلك المصادر.

وقد ظهر خلال النصف الأول من القرن العشرين العديد من المذاهب الفنية، ومنها المذهب التجريدي والذي يعد صفة لعملية إستخلاص الجوهر من الشكل الطبيعي وعرضه بشكل مختلف، حيث تبني فنانيه فكرة الدعوة نحو التعبير عن جوهر الأشياء والإتجاه نحو البساطة في العمل والبعد عن كثرة التفاصيل وتمثيل المرثيات في صورها الطبيعية (محسن عطية: ٢٠٠٦- ١٤٣)

وتعد حركة "الدى ستيل" أحد الحركات الفنية المنبثقة من المذهب التجريدي، وقد قامت هذه الحركة كرد فعل ضد التجاوزات الزخرفية التي كانت متبعة في فن "الأرت ديكو" \* Art

\* مدرس بقسم الملابس والنسيج - كلية الاقتصاد المنزلي - جامعة حلوان

"Deco" حيث بدت البساطة فى التناول الفنى للمفردات التشكيلية مع إعطاء أهمية قصوى للخطوط المستقيمة والألوان الأساسية والمحايدة فى بناء تكويناتها المختلفة والتي تعمد من خلالها الفنان إخفاء مصادر الأستلهام التى أوصلته إلى التجريد بحيث لا يرى الرأى إلا أشكالاً وألواناً بلا مدلولات بصرية . (James Stevens:2006-56)

وتمثل الأعمال الفنية لأعلام حركة "الدى ستيل" مصدراً خصباً من مصادر إلهام الفنان المصمم ، حيث ظهر تأثيرها وبشدة فى نتاج الأعمال الفنية للعديد من الفنانين فى مجالات تصميم الأزياء ومكملاتها ، الديكور ، الأثاث ، ، وغير ذلك صورة (١)



صورة (١)

### بعض التطبيقات لمدرسة "الدى ستيل" فى مجال الديكور والأثاث والأزياء ومكملاتها

ومن خلال إطلاع الباحثة على الأعمال الفنية لأعلام حركة "الدى ستيل" وجدت فيها من الثراء الفنى فى الخطوط والمساحات والأشكال والخطط اللونية والبساطة فى التناول الفنى ما يمكنه أن

\* الأرت ديكو : أحد الفنون التي تميزت بالثراء الزخرفى ولاسيما فى الخطوط المنكسرة والمنحنيات الهندسية، وقد بلغت ذروة إنتشارها خلال الفترة من "١٩١٧ : ١٩٣٩"، وظهر تأثيرها بوضوح على فنون العمارة والتصميم الداخلى ، وقد جمع هذا الفن بين العديد من الأشكال الفنية التي ظهرت فى بداية القرن العشرين، خصوصا التكعيبية، الحداثية، الفن الجديد (صبحى الشارونى:٢٠٠٨- ١٢٥)

وتوضح الصورتان (٢ ، ٣) مبنيان بنيورك مصممين بطراز الأرت ديكو



صورة (2) صورة (3)

قاعة المدينة " بوفالو Buffalo " فمة برج كرايسلر Chrysler

<http://aljsad.org/showthread.php?t=3724>

822&page=2

يثرى مجال تصميم الأزياء بالعديد من الرؤى الفنية ، ولاسيما أن هناك حاجة دائمة لإثراء مجال تصميم الأزياء بالمزيد من مصادر الرؤى الفنية فالتجديد والابتكار من أهم السمات الأساسية التي يجب ان تكون ملازمة له .

وتعد هذه الأعمال مصدرا خصبا للإستلهام فمن خلال دراسة سماتها الفنية وتحليل مفردات بناءها التشكيلي يستطيع المصمم تكوين مخزون فكري يمكنه من ترجمتها وإعادة صياغتها وتنظيمها وتوظيفها بشكل مستحدث فى مقترحاته التصميميه ، ويتوقف ذلك على مدى المعايشة الصادقة لتلك الأعمال من جانب المصمم وقدرته على التوظيف الفنى لها .

**وبالبحث عن الدراسات السابقة** التى تناولت الأعمال الفنية لفنانى مدارس الفن الحديث كمصدر للإستلهام فى مجال تصميم الأزياء ، وجدت الباحثة بعض الدراسات التى يمكن الأستفادة منها فى خطواتها الأجرائية والتحليل الفنى للأعمال محل الأستلهام مثل **دراسة ( اشرف عبد الحكيم :٢٠٠٩)** هدفت إلى توظيف مختارات من الأعمال الفنية لأعلام المذهب التجريدى فى تقديم مقترحات تصميمية لمنتج السويت شيرت وإيجاد أكثر من رؤية فنية لصياغة مفردات بناء العمل الفنى الواحد فى أكثر من مقترح تصميمي ، والتعرف على آراء كل من المتخصصين والمنتجين والمستهلكين تجاه المقترحات التصميمية ، بالإضافة إلى تنفيذ مختارات منها للتأكيد على صلاحيتها للتطبيق والتنفيذ ، **دراسة ( أميمة رعوف - وسام مصطفى : ٢٠١٠ )** هدفت إلى الإستفادة من الأعمال الفنية لأعلام المدرسة التجريدية فى إستحداث تصميمات زخرفية يتم توظيفها لأثراء أزياء النساء بالعديد من الرؤى الفنية بأسلوب التطريز اليدوى، **دراسة ( شهيرة عبد الهادى :٢٠١١)** ركزت على دراسة الأعمال الفنية لأعلام مدرسة الباهاوس وإعادة صياغتها وتوظيفها لتقديم مقترحات تصميمية لأزياء السهرة للنساء، **دراسة ( سحر على : ٢٠١١)** هدفت إلى التعرف على الأثر الفنى لأعمال كلا من الفنانين السيراليين " جوان ميرو ، بول كلى " على الفكر التصميمي لمصممي أزياء الأطفال والأستفادة من الأسس والقواعد الفنية لأعمالهما من خلال توظيفها فى إبتكار تصميمات لمنتج دريل للبنات لمرحلة الطفولة المتوسطة ، هذا إلى جانب التعرف على آراء كل من المتخصصين والمنتجين تجاه تلك التصميمات ومدى تقبل أمهات الأطفال لها ، مع تنفيذ مختارات من هذه التصميمات للتأكيد على صلاحيتها للتنفيذ والتطبيق ، **دراسة ( غادة شاكر :٢٠١٣)** أهتمت بدراسة خصائص بعض مدارس الفن الحديث " الرومانسية ، المستقبلية ، السيرالية " وخصائص مرحلة المراهقة بهدف توظيفها فى استلهام تصميمات لأزياء تجمع بين المتطلبات الجمالية والوظيفية للفتيات خلال تلك المرحلة واستطلاع آراء كلا من المتخصصين والفتيات تجاهها ، **دراسة ( غادة شاكر : ٢٠١٣)** ركزت على ألقاء الضوء على أهمية فن الخداع البصرى وإبراز دوره فى علاج بعض عيوب الجسم من خلال إستحداث تصميمات لفتاة الجامعة " صديري ، شال " تساعد على إخفاء عيوب الجزء العلوى من جسمها ، **دراسة ( أسماء على :٢٠١٤)** هدفت إلى إستحداث تصميمات مستوحاة من السمات الفنية لفن الخداع البصرى لمعالجة العيوب الجسمية للفتاة الجامعية ، **دراسة ( حنان بشار ، نشوى عبد الرؤوف :٢٠١٥)** هدفت إلى الأستفادة من خصائص الفن التكعيبي لأستحداث تصميمات لملابس السهرة للسيدات ومكملاتها واستطلاع آراء المتخصصين تجاهها ، **دراسة ( أشرف عبد الحكيم : ٢٠١٦)** هدفت

إلى تحديد المراحل والسمات الفنية لأعمال الفنان التجريدي " أوجيست هيربن " وتوظيف مفردات البناء التشكيلي لمختارات من أعماله فى تصميم مقترحات لمنتج فستان للبنات (٦: ٩) اعوام ، ومنتج سويت شيرت للأولاد (١٠: ١٢) عام والتعرف على آراء المتخصصين والمنتجين والمستهلكين فى المقترحات التصميمية وتنفيذ مختارات منها والتي حصلت على أعلى تقدير وكان عليها اتفاق منهم ، دراسة (منى العرفج: ٢٠١٦) ركزت على دراسة السمات الفنية لأعمال فنانى مدرسة الخداع البصرى ومدى تأثير الفكر التصميمى لمصمى الأزياء بتلك السمات فى تصاميمهم ، لأبتكار تصميمات أزياء لمعالجة مشكلات الأنماط الجسمانية للمرأة وأستطلاع آراء كل من المتخصصين والمستهلكين فى التصميمات المقترحة وتنفيذ مختارات منها .

### وقد أوصت هذه الدراسات

- ١- بإجراء المزيد من الدراسات التى تربط فن تصميم الأزياء بالمذاهب الفنية الحديثة
- ٢- بتشجيع أنماط التفكير الابتكارى من خلال البحث الدائم عن مصادر الإستهلام المختلفة والتعمق فى دراستها وتحليلها وإعادة صياغتها لأثراء مجال تصميم الأزياء وفتح مجال الرؤى الأبداعية أمام المصمم لتقديم المزيد من الإبتكارات فى هذا المجال .

من هذا المنطلق أتجهت الباحثة إلى دراسة وتحليل الأعمال الفنية لأعلام حركة "الدى ستيل" وتوظيف مفردات بناءها التشكيلي فى إبتكار تصميمات لأزياء النساء لمنتج (بلوزة ، فستان ، دريل ، تايور) " المجموعة الأولى " ، وأزياء الرجال لمنتج (قميص ، بولو شيرت ، سويت شيرت) " المجموعة الثانية"

### مشكلة البحث :

#### يمكن صياغة مشكلة البحث فى التساؤلات الآتية :

١. ما إمكانية صياغة وتوظيف مفردات البناء التشكيلي لمختارات من الأعمال الفنية لأعلام حركة "الدى ستيل" فى تصميم أزياء الشباب من الجنسين ؟
٢. ما آراء كل من (أ- المتخصصين ب- المنتجين ج- المستهلكين) فى التصميمات المقترحة لكلا من المجموعتين (الأولى والثانية) المستلهمة من مفردات البناء التشكيلي لمختارات من الأعمال الفنية لأعلام حركة "الدى ستيل" ؟
٣. ما إمكانية تنفيذ مختارات من التصميمات المقترحة لكل من المجموعتين (الأولى والثانية) المستلهمة من مفردات البناء التشكيلي لمختارات من الأعمال الفنية لأعلام حركة "الدى ستيل" ؟

### أهداف البحث :

#### هدف البحث إلى :

١. تحليل مختارات من الأعمال الفنية لأعلام حركة "الدى ستيل" لتحديد مفردات بناءها التشكيلي وإستخلاص سماتها الفنية .

٢. إعادة صياغة وتوظيف مفردات البناء التشكيلي لمختارات من الأعمال الفنية لأعلام حركة "الدى ستيل" فى تصميم أزياء الشباب من الجنسين .
٣. التعرف على آراء كل من (المتخصصين ،المنتجين ،المستهلكين ) فى التصميمات المقترحة لكلا من المجموعتين ( الأولى والثانية) المستلهمة من مفردات البناء التشكيلي لمختارات من الأعمال الفنية لأعلام حركة "الدى ستيل"
٤. تنفيذ مختارات من التصميمات المقترحة لكل من المجموعتين ( الأولى والثانية) المستلهمة من مفردات البناء التشكيلي لمختارات من الأعمال الفنية لأعلام حركة "الدى ستيل" .

### أهمية البحث :

ترجع أهمية البحث فى أنه قد :

١. يسهم فى إبراز وتوطيد العلاقة الوثيقة بين فن تصميم الأزياء والفنون التشكيلية متمثلة فى حركة "الدى ستيل" مؤكداً على خصوصية الأعمال الفنية لفنانينا كأحد مصادر إشتقاق الفكر التصميمي للفنان المصمم.
٢. يعد محاولة لتقديم مقترحات تصميمية لأزياء الشباب من الجنسين لأفادة القائمين بتصميم وانتاج الأزياء بتقديم رؤية حديثة فى هذا المجال تبتعد عن التقليد والمحاكاة المباشرة للمصادر الفنية محل الأستلهام.
٣. يفيد طلاب قسم الملابس والنسيج بالكلية والكليات والمعاهد المناظرة فى كيفية تحليل وإعادة صياغة وتوظيف المصادر الفنية محل الأستلهام بشكل مبتكر فى مقترحاتهم التصميمية.
٤. يقدم مقترحات تصميمية قابلة للتنفيذ وتلقى إقبالا من المستهلكين والمنتجين لأزياء الشباب من الجنسين.

### مصطلحات البحث

- **الدى ستيل** : " مدرسة الأسلوب "، وتعرف باللغة الهولندية بأسم "Destij" " وبالإنجليزية بأسم "The style"، كما يطلق عليها أسم التشكيلية المجردة Neo plasticism"، وهى مدرسة فنية تأسست عام ١٩١٧ فى هولندا على ايدى مجموعة من الرسامين والمهندسين المعماريين أمثال " ثيوفان دوسبيرج Theo van does burg"، "بيت موندريان Piet Mondrian"، " فيلموس هازار Vilmos Huszar"، " جيريت ريتفلد\* Gerrit Riveted" ( James Stevens:2006-51)

\* فيلموس هازار Vilmos Huszar (١٨٨٤ : ١٩٦٠) : رسام مجرى عاش فى هولندا ، ويعد أحد الأعضاء المؤسسين لمدرسة الدى ستيل ، بدأ حياته الفنية برسم اللوحات المتأثرة بالسّمات الفنية لكلا من المدرسة التكعيبية والمدرسة المستقبلية ، ومن ثم أتجه إلى الدى ستيل عام ١٩١٧ وصمم الغلاف للعدد الأول من مجلتها ، وفى عام ١٩٢٣ ترك الدى ستيل وتعاون مع " جيريت ريتفلد Gerrit Riveted" فى إنشاء المركز الفنى للتعليم الصناعى .

"والدي ستيل": أسم صحيفة هولندية أسسها الفنان والرسام والناقد الفني "دوسبيرج" لأرساء قواعد المذهب الفني الجديد فى جميع المجالات الفنية ، حيث أمتد تأثيرها ليشمل مجالات "النحت ، التصميم الصناعى ، الأدب ، الموسيقى ، وغير ذلك من الفنون " ، معبرا عن الفن اللاموضوعى والذى يفسح مجال الرؤى امام المشاهد للتأمل والتحليل.(دينا نفاذى : ٢٠٠٩ - ١٥٢ )  
وقد كان لمدرسة " الدي ستيل " تأثيرا كبيرا على تطوير الفن التجريدى الهندسى وإرساء قواعد الهندسة المعمارية الحديثة ، كما أمتد تأثيرها إلى فن التأليف الموسيقى فالعديد من المؤلفات الموسيقية للفنان " دومسيلير Domselaer \*\*\*\*" أستوحيت من لوحات الدي ستيل لكلا من " موندريان ، دوسبيرج ". ( محمد الدسوقي : ٢٠١٠ - ١٩٢ )

### اعلام مدرسة الدي ستيل :

#### ١- "بيت موندريان piet Mondrian" :

ولد موندريان في بلدة "سفورت" بهولندا عام ١٨٧٢ ، والتحق عام ١٨٩٢ بأكاديمية "أمستردام" لدراسة الفن ، وقد بدأ حياته الفنية برسم المناظر الطبيعية ، ومنها انتقل إلى الرسم بإسلوب "التكعيبية" حينما رافق "بيكاسو وبراك" في باريس عام ١٩١١ ، وفي عام ١٩١٢ اتجه إلى الدعوة نحو التجريد حيث رأى أن مظاهر الأشكال تتحول وتبقى الحقيقة دائمة ، حيث بدأ يجرّد الأشكال ويلخصها ويبسطها ويختزلها إلى مجموعة من الخطوط .



صورة (5)  
منزل شرويد  
Schroder House  
جيرريت ريتفلد عام 1925



صورة (4)  
الكرسى الاحمر والازرق  
Red and Blue Chair  
جيرريت ريتفلد عام 1918

<http://dd20century.tumblr.com/post/136836465915/gerit-thomas-rietveld-designing-for-the>

\*\* جيرريت ريتفلد Gerrit Riveted (١٩٦٤: ١٨٨٨) : مصمم ااثق ومهندس معمارى واحد الأعضاء المؤسسين لمدرسة" الدي ستيل" ، ولد فى بلدة " اتراخت Utrecht" بهولندا ، وقد بدأ حياته الفنية كمصمم للأثاث وعرف بعمله الفني المسمى بالكرسى الأحمر والأزرق عام ١٩١٨ صورة (٤) والذى اعتمدت خطته اللونية على استخدام الألوان الأساسية " الأحمر ، الأزرق ، الأصفر " بالإضافة إلى اللون الاسود ، وتصميمه الخطى على استخدام الخطوط المستقيمة والزوايا القائمة ، ومن أبرز تصميماته المعمارية منزل " شرويد Schroder House" عام ١٩٢٥ صورة (٥) والذى صممه بشكل كلى وفقا " للدي ستيل". <http://www.vilmos-huszar.com> .

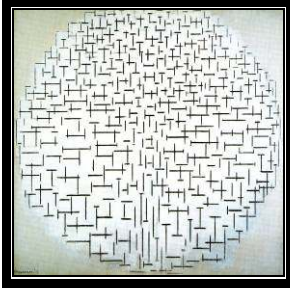
دومسيلير Domselaer ( ١٨٩٠ : ١٩٦٠ ) : مؤلف موسيقى فرنسى الأصل ، سافرت أسرته عام ١٩١١ إلى "بارلين" وهناك اتقن التأليف الموسيقى على يد عازف البيانو الشهير "لاموند lamond" ، وفى عام ١٩١٦ اتجه إلى "أمستردام" وارتبط بصداقات مع العديد من الفنانين التشكيليين من أشهرهم " موندريان ، دوسبيرج" مما أثر على فلسفته الفنية فى التأليف الموسيقى.

[https://en.wikipedia.org/wiki/Jakob\\_van\\_Domselaer](https://en.wikipedia.org/wiki/Jakob_van_Domselaer)



( محسن عطية :٢٠٠٦- ١٤٩ ) [https://en.wikipedia.org/wiki/Piet\\_Mondrian](https://en.wikipedia.org/wiki/Piet_Mondrian)

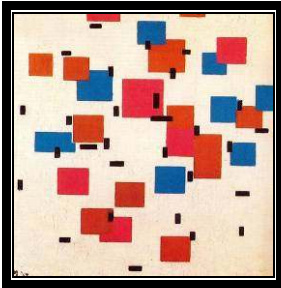
وقد قدم " موندريان " خلال الفترة من "١٩١٥ : ١٩١٧ " مجموعة من الأعمال الفنية إعتمدت في تكوينها على تنظيم مجموعة من الخطوط السوداء الصغيرة "الأفقية والرأسية" المتعامدة والمتقاطعة والأشكال المربعة والمستطيلة في تكوينات دائرية . كما في:



لوحة (١)

تكوين رقم (١٠) - الجسر والمحيط  
Pier and ocean موندريان عام  
١٩١٧

<https://www.pinterest.com/pin/511017888943360179>



لوحة (٢)

تكوين باللون  
Color موندريان عام ١٩١٧  
<https://www.wikiart.org/en/piet-mondrian/composition-in-colos-1917>

#### ١- لوحة " تكوين رقم (١٠) - الجسر والمحيط" Pier and ocean

لوحة رقم (١) عام ١٩١٧ : عبر "موندريان" من خلالها عن عملية التجريد الهندسي الكامل لحركة الأمواج ويريق الضوء على المياه من خلال الأيقاع البصري والذي تم تحقيقه بالحركة الدائرية اللانهائية للخطوط السوداء المتعامدة والمتقاطعة على المساحة الدائرية البيضاء المرتكزة داخل منتصف إطار التكوين المربع للعمل الفني ذو اللون الرمادي

#### ٢- لوحة تكوين باللون Composition In Color

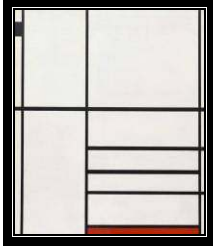
رقم (٢) عام ١٩١٧: أعتد من خلالها الفنان على التنظيم الدائري لأشكال الهندسية المربعة والمستطيلة بشكل متراكب ومتماس ومنفرد داخل مساحة العمل لينتشر حولها بشكل عشوائي مجموعة من الخطوط السوداء القصيرة الأفقية والرأسية محققا إيقاعا بصريا ديناميكيا مفعم بالحيوية ، وقد استطاع الفنان رغم تناثر الأشكال والخطوط تحقيق التوازن في العمل الفني من خلال المحافظة على أبعادها وتبادل مساحاتها اللونية ذات الألوان الساخنة والباردة والمحيدة في وحدة وترابط.

**وقد ساهم موندريان في تأسيس مدرسة "الدى ستيل" عام ١٩١٧ وتميزت أعمال الفنية**

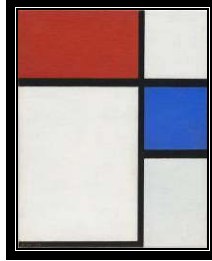
بصياغتها للعناصر التشكيلية في خطط بنائية تصميمه إرتكرت على الخطوط المستقيمة والزوايا القائمة والأشكال الناتجة عن ذلك من مربعات ومستطيلات ذات نسب متباينة ، ومن خلال التقسيم الأفقي والرأسي لمساحة العمل إلى مربعات ومستطيلات يظهر لنا جمال التنوع في المساحات والتحكم والسيطرة على الفراغ ، والأتزان في توزيع الخطوط والألوان والأشكال بما يحقق الوحدة والبساطة داخل التعقيد والانسجام مع التباين في آن واحد كما في لوحات "

- ٣- تكوين Composition لوحة رقم (٣) عام ١٩٢٠
- ٤- تكوين باللون الأحمر Composition with red لوحة رقم (٤) عام ١٩٢١
- ٥- التكوين الثانى بالاحمر والازرق Composition No. II, with Red and Blue لوحة رقم (٥) عام ١٩٢٣
- ٦- تكوين بالابيض والاسود والأحمر Composition with White black and Red لوحة رقم (٦) عام ١٩٣٦

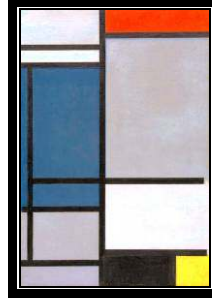
" والتي إعتمدت في بنائها على مجموعة من المحاور الرأسية والأفقية ومجموعة من الألوان الأساسية "الأحمر ، الأزرق ، الأصفر" بالإضافة إلى اللونين المحايدين "الأبيض والأسود" ، وقد أستمر موندريان على هذا النهج فى تناول الفن للمضردات التشكيلية داخل البناء التكوينى فى معظم اعماله الفنية .



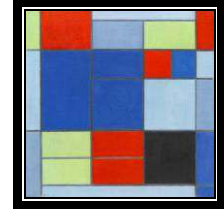
لوحة (٦)  
تكوين بالابيض والاسود  
والأحمر  
Composition with  
White black and Red  
موندريان " عام ١٩٣٦



لوحة (٥)  
التكوين الثانى بالأحمر  
والازرق  
Composition No. II,  
with Red and Blue  
موندريان " عام ١٩٢٣

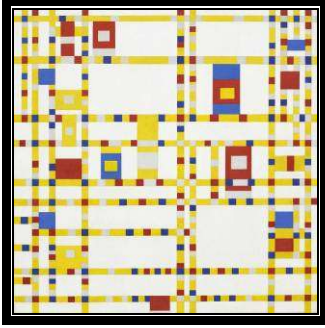


لوحة (٤)  
تكوين باللون الأحمر  
Composition with red  
موندريان " عام ١٩٢١



لوحة (٣)  
تكوين  
Composition  
موندريان " عام ١٩٢٠

[/http://www.pietmondrian.com](http://www.pietmondrian.com)



لوحة (٧)

"برودواي - بوجي ووجي"  
Broadway Boogie Woogie  
موندريان " عام ١٩٤٢  
<https://www.moma.org/collection/works/78682>

وقد قضى "موندريان" السنوات الأخيرة من عمره في نيويورك وكان لها تأثير على أسلوبه وأظهرت قدرته على التجاوب مع محيطه الجديد ويظهر ذلك في :

#### ٧- لوحة "برودواي - بوجي ووجي"

Broadway Boogie Woogie لوحة رقم (٧) عام ١٩٤٢ ، كناية عن حي "برودواي الشهير بنيويورك ورقصة "البوجي ووجي" الشهيرة ذات الإيقاع الحركي السريع ، والتي إستطاع من خلالها التعبير عن الاتساق الحركي والإيقاع مع التأكيد على التوازن في اللوحة حيث صور مستطيلات ومربعات ملونة متجنباً استخدام الخطوط السوداء ، وفي تكراره للخطوط الرأسية والأفقية المتصلة والمتقطعة يظهر لنا أشكال مربعات صغيرة حيث تلتقى وتتقاطع لتحث زغلة تشبه التي تشاهد في إعلانات النيون المعروفة بنيويورك حينذاك ، وقد نجح الفنان في تنظيم الفراغات مثلما نظم الأشكال بتقاطعها ، وقد تولى "موندريان" عام ١٩٤٤ عن عمر يناهز الثانية والسبعون .

#### ٢- " ثيو فان دوسبيرج Theo van does burg

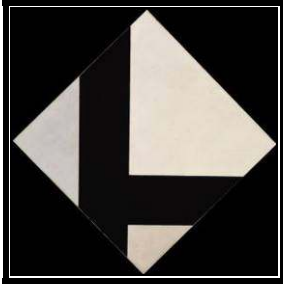
شاعر وكاتب ورسام ونحات ومهندس معماري ، ولد عام ١٨٨٣ في بلدة " أوتراخت Utrecht " ، بدأ حياته الفنية كمغنى في المسرح ، ولم يستمر على هذا الحال كثيراً حيث أكتشف بداخله طاقات فنية في مجال الرسم والتصوير والتي ظهرت في بداياتها متأثرة بأعمال الفنان التشكيلي " فان كوخ Van Gogh " ، قدم أول عمل فني عام ١٩٠٨ ، ومن ثم أتجه للعمل بأسلوب الفن التجريدي بعد شغفه بقراءة النظريات الفلسفية لأعمال الفنان الروسي فاسيلي كاندنسكي Wassily Kandinsky " ، حيث أصبح مفتونا بهذا الفن وبتكويناته التشكيلية والتي إتمدت بشكل كبير على التجريد الهندسي بواسطة الخطوط المستقيمة والألوان الأساسية والمشرقة والتي سيطر عليها كل من الألوان " الأحمر ، الأصفر ، الأزرق " بالإضافة إلى الأسود والرمادي والأبيض .

(دينا تضاى : ٢٠٠٩ - ١٧٩) ، (صباحي الشاروني : ٢٠٠٨ - ١٤٨)

ولقد كان للفنان التشكيلي الهولندي " بت موندريان Piet Mondrian " تأثيرا كبيرا في بناء الشخصية الفنية للفنان " دوسبيرج " حيث زاملة قرابة ثمانية سنوات وأسسا معا مدرسة " الادي ستيل " ، وعلى الرغم من الصداقة الوطيدة بينهما إلا أنها لم تستمر طويلا بسبب إختلاف الفلسفة التجريدية لكلا منهما ، حيث أعطى موندريان أهمية قصوى للخطوط المستقيمة في بناء أعماله الفنية في حين أعتبر " دوسبيرج " أن الخطوط القطرية لها من الأهمية مايفوق في التعبير عن الخطوط المستقيمة الأفقية والرأسية ، الأمر الذي أدى إلى إنسحاب " موندريان " من حركة " الادي ستيل " عام ١٩٢٣ بعد إصرار " دوسبيرج " على نهجه الفني ، وأنتهت الصداقة والاتصالات المهنية

بينهما ، وقد تقابلا صدفة في باريس بعد عدة سنوات ونبذا الخلافات بينهما واتفقا على أن أختلاف نظريات الفن تثريه ولا تقلل منه، ويشهد مؤرخوا الفن أن شعبية " دوسبيرج " قد وصلت إلى بالغ ذروتها خلال الفترة من ١٩١٧ وحتى وفاته عام ١٩٣١ بسبب أزمة قلبية وعمره سبعة وأربعون عاما . (James Stevens:2006-67) ، (Denis Basso:2009-153)

### تجليل نماذج من الأعمال الفنية للفنان " دوسبيرج "



لوحة (٨)

مكافحة التكوين الثامن Counter composition VIII  
للفنان " دوسبيرج " عام ١٩٢٤  
[www.artic.edu/aic/collections/artwork/64962](http://www.artic.edu/aic/collections/artwork/64962)

#### ١- لوحة مكافحة التكوين الثامن Counter composition VIII

لوحة (٨) عام ١٩٢٤ : يظهر بها إستغناء " دوسبيرج " عن الشكل الهندسى المربع والذي كان سائدا من قبل في الأعمال التجريدية ولاسيما أعمال الفنان " موندريان " وإستبداله بالشكل الهندسى المعين في بناء التكوين الفنى للوحة والذي يظهر على هيئة مساحة بيضاء اللون تم تقسيم مساحتها الداخلية إلى اشكال هندسية مثلثة وشبه مثلثة بواسطة الخط الرأسى العريض يسار القطر الرأسى للمعين والخط الأفقى المتعامد عليه من أسفل القطر الأفقى للمعين ، وقد أعتد الفنان على فلسفة عدم التماثل في المفردات التشكيلية فى التكوين مع تحقيق التوازن عن طريق التضاد اللونى باللونين " الأبيض والأسود " ومع إعطاء المساحة لعين المشاهد للتجول البصرى فى الزوايا المختلفة للعمل سواء " الأفقية ، الرأسية ، المائلة " .

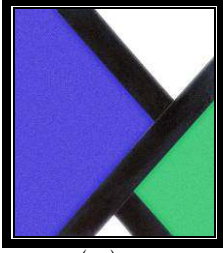
#### ٢- لوحة مكافحة التكوين الثالث عشر Counter-Composition XIII

لوحة (٩) عام ١٩٢٥ : اعتمد فيها الفنان على تقسيم المساحة الداخلية للأطار المربع للوحة بواسطة خط رأسى يسار منتصف المربع ومجموعة من الخطوط المائلة بزواوية ٤٥° والمتعامدة على بعضها البعض إلى مجموعة مساحات هندسية مثلثة متساوية الساقين ذات ألوان اساسية " الأحمر والأصفر " مع الألوان المحايدة " الأبيض ، الأسود ، الرمادي " ، وقد أعتد التكوين الفنى على فكرة اللامركزية والتناقضات فى الألوان ومساحات الاشكال الهندسية واتجاهاتها والتي تتيح مجال الرؤى لدى المتأمل لتتبع المسارات الحركية لها .



لوحة (٩)

مكافحة التكوين الثالث عشر Counter composition XIII  
دوسبيرج عام ١٩٢٥  
<http://www.art.com/gallery/id--a81745/theo-van-doesburg-posters.htm>

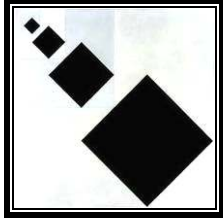


لوحة (١٠)

مكافحة التكوين السادس  
Counter composition VI

دوسبيرج عام ١٩٢٥

<https://adbrio.wordpress.com/tag/de-stijl/>



لوحة (١١)

التراكيب الحسابية  
Arithmetic Composition

دوسبيرج عام ١٩٢٩

<https://www.pinterest.com/pin/25290533529/4585181>



لوحة (١٢)

مكافحة التركيب في التنافر  
Counter-Composition  
in Dissonance  
دوسبيرج

عام ١٩٢٥

<http://www.theartstory.org/artist-van->

### ٣- لوحة مكافحة التكوين السادس Counter-Composition VI

لوحة (١٠) عام ١٩٢٥ : اعتمد فيها الفنان في بناءها التكويني على خلق نوعا من التوتر الديناميكي بين الخطوط المائلة العريضة المتعامدة والأطوار المربع للوحة ، حيث تقطع الخطوط المائلة العريضة المتعامدة الأحساس بالملل من خلال الحركة الغير مستقرة لها والتي تنقل مسار العين بشكل قطري إلى المساحات الهندسية ذات الزوايا القائمة وقد اعتمدت الخطة اللونية للعمل على استخدام اللونين الباردین " الأزرق والأخضر " مع اللونين المحايدین " الأبيض والأسود"

### ٤- لوحة التراكيب الحسابية Arithmetic Composition

لوحة (١١) عام ١٩٢٩ : اعتمد فيها الفنان في بناء العمل الفني على الأشكال الهندسية المجردة في تكوين قطري متدرج ، وقد عبر عن العلاقة الوطيدة بين الأشكال والأرضية من خلال نثر الأشكال الهندسية المعينة ذات اللون الأسود على الخلفية البيضاء حيث تتجه الأشكال إلى الزاوية اليسرى العلوية من اللوحة لتخلق أحساس بالحركة وكأنها تتحرك بالتبادل بعيدا عن أعين المشاهد وتأخذ حجما أقل كلما أتجهت إلى تلك الزاوية ، وقد أتبع الفنان أسلوب التضاد في التكوين اللوني لمفردات العمل.

### ٥- لوحة مكافحة التركيب في التنافر counter composition in dissonance

لوحة (١٢) عام ١٩٢٥ : تلخصت فلسفة العمل الفني " لدوسبيرج " في الاستغناء عن تشكيل التكوينات الهندسية المربعة والمستطيلة الناتجة عن التقسيمات الأفقية والراسية والتي كانت سائدة في بداية "الدى ستيل" من خلال استخدامه للخطوط القطرية باتجاهات مختلفة في تقسيم المساحة الكلية إلى مجموعة من المستطيلات المختلفة المساحة بزوايا ميل ٤٥ درجة بشكل متوازن ديناميكي يقود مسار العين للتنقل في جميع أرجاء اللوحة بالإضافة إلى استمراره في الاعتماد على الخطة اللونية التي تتميز بها والمكونة من الألوان الأساسية " الأحمر ، الأزرق ، الأصفر " والألوان المحايدة " الأبيض ، الأسود ، الرمادي "

### ٦- لوحة في وقت واحد لمكافحة التراكيب Simultaneous Counter-Composition

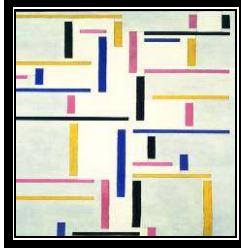
لوحة (١٣) عام ١٩٢٩ : يمثل العمل

رفض " دوسبيرج " الصارم للخطوط الأفقية والرأسية مع استخدام الخطوط القطرية ، حيث

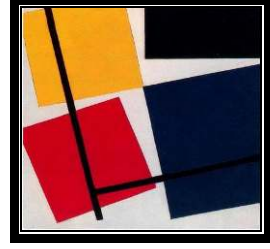
يظهر باللوحة أربعة مستطيلات غير متماثلة مقتصة الأطراف ذات ألوان أساسية " أحمر ، أصفر، أزرق " مع الأسود والأبيض للأرضية من خلال تنظيمها بشكل مائل داخل مساحة العمل الفني ، كما أستعان " دوسبيرج " بخطين طويلين يرتبطان معا بزوايا قائمة ، ليظهرها باللوحة منفصلين ومتداخلين فى وقت واحد .

٧- **لوحة إيقاع الرقص الروسى Rhythm of a Russian Dance** لوحة ( ١٤ ) عام ١٩١٧ ، تمثل اللوحة أحد الفلسفات الفنية "لدوسبيرج" والتي عبر من خلالها عن السماح للخطوط الأفقية والرأسية بأن تكون ملونة ومتنوعة الطول ومنفصلة عن بعضها البعض معطيا أياها المزيد من الأيقاع والتنوع الحركى بشكل يشع بالطاقة والحيوية ، حيث نرى فى اللوحة الخطوط الرأسية والأفقية تتحرك بشكل حر وسريع ثم توقف مفاجئ رأسى أو أفقى فمن ثم تحرك فتوقف على هذا المنوال بإيقاع حركى غير رتيب.

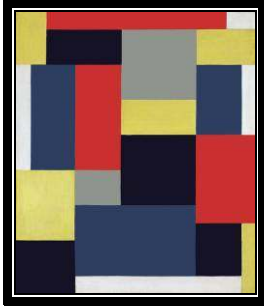
لوحة (١٤)  
إيقاع الرقص الروسى  
Rhythm of a Russian Dance  
"دوسبيرج" عام ١٩١٧  
<https://creativeSuite.wor/dpress.com/44>



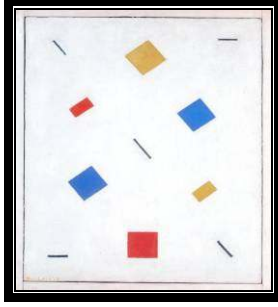
لوحة (١٣)  
فى وقت واحد لمكافحة التركيب  
Simultaneous Counter-Composition  
"دوسبيرج" عام ١٩٢٩  
[http://www.theartstory.org/artist-van-doesburg-theo-artworks.htm#pnt\\_2](http://www.theartstory.org/artist-van-doesburg-theo-artworks.htm#pnt_2)



### ٣- "فان ديرليك Bart van der Leek"



لوحة (١٦)  
التكوين العشرون XX  
"فان ديرليك" عام ١٩٢٠  
<https://www.pinterest.com/pin/228205906092374755>



لوحة (١٥)  
تكوين  
"فان ديرليك" عام ١٩١٨  
[http://www.tate.org.uk/art/imagework/T/T00/T00896\\_10.jpg](http://www.tate.org.uk/art/imagework/T/T00/T00896_10.jpg)

رسام ومهندس معمارى ، ولد عام ١٨٧٦ فى بلدة " أوتراخت" ، بدأ حياته المهنية فى سن الرابعة عشر كعامل لتلوين الزجاج فى أحد ورش العمل ، وبعد ثمانية سنوات من العمل ذهب إلى الدراسة فى أكاديمية الفنون الجميلة بأمستردام ليتخصص بمجال الرسم والتصوير ، وبدأ الانخراط فى مجتمع الفنانين حيث التقى مع " موندريان " وتأثر به الى حد كبير فأصبحت لوحاته الفنية تتسم بالطابع التجريدى ، وبحلول عام ١٩١٧ شارك كلا من "موندريان" و " دوسبيرج " فى تأسيس مجلة الفن "دى ستيل" . (DanielBoret:2006-78)

وأعتمدت معظم أعماله الفنية على الترايب الفنية المجردة ذات الأشكال الهندسية والألوان الأساسية الثلاثة " الأحمر ، الأصفر ، الأزرق " على خلفية ذات لون محايد كما فى لوحة " تكوين Composition " عام ١٩١٨ لوحة (١٥) والتي يظهر بها الاشكال المربعة والمعينة والمستطيلة والخطوط المستقيمة تنشر فى أرضية العمل الرمادية بشكل قطرى وكأنها اشبه بقصاصات من الورق المتطاير، كما توضح لوحة " التكوين العشرون " عام ١٩٢٠ لوحة (١٦) أحد الاتجاهات الفنية "لفان ديرلييك" المتأثره بفكر "موندريان" والتي تتلخص فى التقسيمات الرأسية والأفقية للعمل الفنى إلى مجموعة من المستطيلات والمربعات ذات ألوان اساسية ومحايدة ، وفى عام ١٩٣٠ بدأ تطبيق فلسفته الفنية فى الهندسة المعمارية والتصميم الداخلى كذلك تصاميم السجاد والمنسوجات والسيراميك ، وظلت لوحاته الفنية تحاكي الأفكار الروحية حتى وفاته عام ١٩٥٨ .  
[https://en.wikipedia.org/wiki/Bart\\_van\\_der\\_Leck](https://en.wikipedia.org/wiki/Bart_van_der_Leck)

### من خلال تحليل نماذج من الاعمال الفنية لأعلام حركة "الدى ستيل" يمكن إستخلاص

#### السمات الفنية لتلك المدرسة فى النقاط الآتية :

- ١- البحث عن جوهر الأشياء والدعوة إلى صوفية الفن والانسجام الروحي والتجريد اللاموضوعى المطلق
- ٢- إعطاء أهمية كبرى للخطوط المستقيمة " الأفقية والرأسية " ، والخطوط القطرية فى تشكيل المساحات الفنية للعمل الفنى .
- ٣- الاعتماد على خطط الألوان الأساسية " الأحمر ، الأزرق ، الأصفر " مع الألوان المحايدة " الأبيض ، الرمادى ، الأسود "
- ٤- البعد عن كثرة التفاصيل وإلغاء المنظور فجميع الأعمال ثنائية الأبعاد .
- ٥- الاعتماد فى التشكيل الفنى على العناصر الموجبة والسالبة " الشكل والأرضية "وماتخلقه من تأثيرات بصرية متباينة
- ٦- تجنب التماثل وتحقيق التوازن عن طريق التضاد اللونى والخطى .
- ٧- قيمة الموضوعات الفنية تكمن فى بنائه الداخلى وفى تنظيم عناصرها وتماسك أجزائها .
- **الأستلهام Inspiration** : بزوغ لفكرة نتجت عن مؤثر خارجي ثم سرح فيها الفنان وتخيلها ليعمل على تنفيذها بعد أن يضيف إليها قيمة جديدة من ذاته (فتحى جروان : ٢٠٠٥ - ٢٣ ) ويعرفه كلاً من ( كفاية سليمان ، اشرف عبد الحكيم: ٢٠٠٧ - ١١٤ ) بأنه: عملية حسية فنية تهدف إلى إعادة صياغة المصدر صياغة جمالية ونفسية بأكثر من رؤية فى التصميمات المبتكرة وفقاً لمتطلبات العصر ، وعادات وتقاليد المجتمع المتواجد فيه الفنان المصمم ، ولاتأتى هذه العملية إلا بعد إثارة المصدر لخيال المصمم ، حيث يكون هناك نوعاً من التعايش والذوبان بينهما .
- **تصميم الأزياء Fashion Design**: الكيان المبتكر والمتجدد فى خطوطه ومساحاته اللونية وخاماته المتنوعة والتي يحاول من خلالها مصمم الأزياء أن يترجم بها عناصر التكوين إلى

تصميم مستحدث ومعايش لظروف الواقع بصورة تشكيلية رائعة. (يسرى معوض : ٢٠١٤ - ١٥) ، ويقصد به فى هذا البحث إعادة صياغة وتوظيف مفردات البناء التشكيلي لمختارات من الاعمال الفنية لأعلام حركة "الدى ستيل" من "خطوط ، الوان ، مساحات ، أشكال" فى تقديم مقترحات تصميمية لأزياء الشباب من الجنسين .

### الخطوات الإجرائية للبحث :

١- **منهج البحث** : أتبع البحث المنهج الوصفي لأستطلاع آراء كل من " المتخصصين والمنتجين والمستهلكين " في التصميمات المقترحة لكلا من المجموعتين (الأولى والثانية) المستلهمة من مفردات البناء التشكيلي لمختارات من الأعمال الفنية لأعلام حركة "الدى ستيل" ، مع التطبيق من خلال تنفيذ مختارات من منهما والتي يكون عليها اتفاق من جانب المحكمين وتحصل على أعلى ترتيب من قبلهم .

٢- **عينة البحث** : اشتملت عينة البحث على :

أ- **المتخصصين** : عددهم (١٣\*) ويقصد بهم السادة أعضاء هيئة التدريس بقسم الملابس والنسيج بالكلية والكليات والمعاهد المناظرة للتعرف على آرائهم تجاه التصميمات المقترحة (المستلهمة من مفردات البناء التشكيلي لمختارات من الأعمال الفنية لأعلام حركة "الدى ستيل"

ب- **المنتجين** : عددهم (٩\*\* ) ، ويقصد بهم السادة منتجي الملابس الخارجية للنساء والرجال للتعرف على آرائهم تجاه التصميمات المقترحة (المستلهمة من مفردات البناء التشكيلي لمختارات من الأعمال الفنية لأعلام حركة "الدى ستيل"

ج- **المستهلكين** : عددهم (٥٠) وتم تقسيمهم إلى مجموعتين كالتالى :

- المجموعة الأولى : عددها (٢٥) ويقصد بها النساء اللاتى تتراوح أعمارهن من (٢٠ : ٣٥)

- المجموعة الثانية : عددها (٢٥) ويقصد بهم الرجال الذيت يتراوح اعمارهم من (٢٠ : ٣٥)

للتعرف على آراء كل فئة فى التصميمات الموجهة إليهم والمستلهمة من مفردات البناء التشكيلي لمختارات من الأعمال الفنية لأعلام حركة "الدى ستيل"

٣- **حدود البحث** :

أ- مختارات من الأعمال الفنية لأعلام حركة "الدى ستيل" " موندريان ، دوسبيرج ، فان دارليك "

ب- تقديم مجموعتان مقترحتان من التصميمات :

- المجموعة الأولى : تتضمن تصميمات مقترحة لمنتج (بلوزة ، فستان ، دريل ، تايور).

- المجموعة الثانية : تتضمن تصميمات مقترحة لمنتج (قميص ، بولو شيرت ، سويت شيرت) .

لفترتى الصباح وبعد الظهر والمرحلة العمرية (٢٠ ، ٣٥) عام

\* ملحق (١)

\*\* ملحق (٢)



#### ٤- أدوات البحث :

أ- أستبيان\* لأستطلاع آراء كل من "المتخصصين والمنتجين" فى التصميمات المقترحة " المستهلكة من مفردات البناء التشكيلي لمختارات من الأعمال الفنية لأعلام حركة "الدى ستيل"

ب- أستبيان\*\* لأستطلاع آراء المستهلكين فى التصميمات المقترحة " المستهلكة من مفردات البناء التشكيلي لمختارات من الأعمال الفنية لأعلام حركة "الدى ستيل" مع استخدام برنامج "أدوب اليستريتوتور Adobe Illustrator Cs6" فى رسم التصميمات المقترحة وبرنامج "الفوتوشوب Cs6 Photoshop" لتلوينها .

#### خطوات بناء الأستبيانات :

أستبيان آراء "المتخصصين والمنتجين" :

١- الهدف من الأستبيان : هدف الأستبيان إلى التعرف على آراء المتخصصين والمنتجين تجاه التصميمات المقترحة المستهلكة من مفردات البناء التشكيلي لمختارات من الأعمال الفنية لأعلام حركة "الدى ستيل"

٢- وصف الأستبيان : تكون الأستبيان من جدول يحتوى على عدد (١٩) عبارة تقيس جميعها الإتجاه الإيجابي وقد خصص أمام كل عبارة مكان يضع فيه المحكم علامة تعبر عن مدى التوافق ، وذلك بأعطاء خمس درجات لموافق بشدة ، أربعة درجات لموافق ، ثلاثة درجات لموافق إلى حد ما ، درجتين لغير موافق ، درجة لغير موافق بشده ، وقد بلغت درجة الكلية للأستبيان (٩٥) درجة.

بد أستبيان آراء المستهلكين :

- الهدف من الأستبيان : هدف الأستبيان إلى التعرف على آراء المستهلكين تجاه التصميمات المقترحة المستهلكة من مفردات البناء التشكيلي لمختارات من الأعمال الفنية لأعلام حركة "الدى ستيل"

- وصف الأستبيان : تكون الأستبيان من جدول يحتوى على عدد (١٧) عبارته تقيس جميعها الإتجاه الإيجابي ، وقد خصص أمام كل عبارة مكان يضع فيه المستهلكين علامة تعبر عن مدى التوافق ، وذلك بأعطاء خمس درجات لموافق بشدة ، أربعة درجات لموافق ، ثلاثة درجات لموافق إلى حد ما ، درجتين لغير موافق ، درجة لغير موافق بشده ، وقد بلغت الدرجة الكلية للأستبيان (٨٥) درجة .

- صدق وثبات أستبيان المتخصصين والمنتجين :

- صدق الأستبيان : أستعانت الباحثة بكل من :

\* ملحق (٣)

\*\* ملحق (٤)

- **صدق المحكمين** : تم عرض الصورة المبدئية للأستبيان على مجموعة من الأساتذة المحكمين من السادة أعضاء هيئة التدريس بقسم الملابس والنسيج بالكلية والكليات والمعاهد المناظرة ، وذلك لإبداء الرأي في محتواه ، ومدى توافر الصياغة ووضوح العبارات ، شمول العبارات للأهداف المراد قياسها ، تسلسل وتنظيم العبارات، وقد جاءت نسبة الأتفاق بين المحكمين (٩٨,٧٪) ، وهى نسبة عالية مما يدل على صدق وصلاحيه الأستبيان للتطبيق ، وقد أبدى بعض المحكمين بعض الملاحظات فيما يخص الصياغة اللغوية ، وقد أخذ بأرائهم وبذلك أصبح الأستبيان في صورته النهائية جاهز للتطبيق .
- **الصدق الأحصائي** : تم حساب الصدق باستخدام الاتساق الداخلى وذلك بحساب ( معامل ارتباط بيرسون ) بين درجة كل عبارة والدرجة الكلية للأستبيان ، والجدول التالى يوضح ذلك :

جدول (١) قيم معاملات الارتباط بين درجة كل عبارة والدرجة الكلية لأستبيان المتخصصين والمنتجين

م	الارتباط	الدالة	م	الارتباط	الدالة	م	الارتباط	الدالة
١	0.773	0.01	٨	0.918	0.01	١٥	0.844	0.01
٢	0.867	0.01	٩	0.827	0.01	١٦	0.908	0.01
٣	0.745	0.01	١٠	0.803	0.01	١٧	0.644	0.05
٤	0.619	0.05	١١	0.627	0.05	١٨	0.723	0.01
٥	0.892	0.01	١٢	0.734	0.01	١٩	0.816	0.01
٦	0.927	0.01	١٣	0.926	0.01			
٧	0.637	0.05	١٤	0.605	0.05			

يتضح من الجدول أن معاملات الارتباط كلها دالة عند مستوى (0.01 – 0.05) لأقترابها من الواحد الصحيح مما يدل على صدق وتجانس عبارات الأستبيان .

- **ثبات الأستبيان** : تم حساب الثبات عن طريق :

١- معامل الفا كرونباخ Alpha Cronbach

٢- طريقة التجزئة النصفية Split-half والجدول التالى يوضح ذلك

جدول (٢) قيم معامل ثبات الفا والتجزئة النصفية لأستبيان المتخصصين والمنتجين

التجزئة النصفية	معامل الفا	الأستبيان ككل
0.908 – 0.831	0.784	

يتضح من الجدول السابق أن قيمة معامل الفا بلغت ( 0.784 ) ، وقيمة معامل ثبات التجزئة النصفية بلغ ( 0.831 – 0.908 ) وهما دالتان عند مستوى 0.01 مما يدل على ثبات الأستبيان .

- صدق وثبات أستبيان آراء المستهلكين :

- صدق الأستبيان : أستعانت الباحثة بكل من :

- صدق المحكمين : تم عرض الصورة المبدئية للأستبيان على مجموعة من الأساتذة المحكمين من السادة أعضاء هيئة التدريس بقسم الملابس والنسيج بالكلية والكليات والمعاهد المناظرة ، وذلك لإبداء الرأي في محتواه ، ومدى توافر الصياغة ووضوح العبارات ، شمول العبارات للأهداف المراد قياسها ، تسلسل وتنظيم العبارات ، وقد جاءت نسبة الأتفاق بين المحكمين " ( ٩٩ ٪ ) ، وهى نسبة عالية مما يدل على صدق وصلاحيه الأستبيان للتطبيق . وقد أبدى بعض المحكمين بعض الملاحظات فيما يخص إعادة ترتيب البعض الآخر ، وقد أخذت بأرائهم وبذلك أصبح الأستبيان في صورته النهائية جاهز للتطبيق .
- صدق الاتساق الداخلي : تم حساب الصدق بأستخدام الأتساق الداخلي وذلك بحساب معامل ارتباط بيرسون) بين درجة كل عبارة والدرجة الكلية للأستبيان ، والجدول التالي يوضح ذلك :

جدول (٣) قيم معاملات الأرتباط بين درجة كل عبارة والدرجة الكلية لأستبيان المستهلكين

م	الأرتباط	الدالة	م	الأرتباط	الدالة	م	الأرتباط	الدالة
١	0.713	0.01	٧	0.762	0.01	١٣	0.819	0.01
٢	0.844	0.01	٨	0.854	0.01	١٤	0.934	0.01
٣	0.787	0.01	٩	0.739	0.01	١٥	0.643	0.05
٤	0.908	0.01	١٠	0.888	0.01	١٦	0.875	0.01
٥	0.644	0.05	١١	0.927	0.01	١٧	0.816	0.01
٦	0.723	0.01	١٢	0.637	0.05			

يتضح من الجدول أن معاملات الارتباط كلها دالة عند مستوى (0.01 – 0.05) لاقتربها من الواحد الصحيح مما يدل على صدق وتجانس عبارات الاستبيان .

- ثبات الأستبيان : تم حساب الثبات عن طريق :

١- معامل الفا كرونباخ Alpha Cronbach

٢- طريقة التجزئة النصفية Split-half والجدول التالي يوضح ذلك

جدول (٤) قيم معامل ثبات الفا والتجزئة النصفية لأستبيان المستهلكين

التجزئة النصفية	معامل الفا	الأستبيان ككل
0.950 - 0.883	0.915	

يتضح من الجدول السابق أن قيمة معامل الفا بلغت (0.915)، وقيمة معامل ثبات التجزئة النصفية بلغ (0.883 - 0.950) وهما دالتان عند مستوى 0.01 مما يدل على ثبات الأستبيان

## نتائج البحث :

**التساؤل الأول : ما إمكانية صياغة وتوظيف مفردات البناء التشكيلي لمختارات من الأعمال الفنية لأعلام حركة "الدى ستيل" فى تصميم أزياء الشباب من الجنسين ؟**

للأجابة على هذا التساؤل تم تصميم مجموعتين من التصميمات تم من خلالها إعادة صياغة وتوظيف مفردات البناء التشكيلي لمختارات من الأعمال الفنية لأعلام حركة "الدى ستيل" بأكثر من رؤية فنية . وفيما يلى عرضا لهما .

### المجموعة الأولى : تضمنت (عشرون تصميمًا) مقترح لأزياء النساء

و توضح الأشكال ( ١ ، ٢ ، ٣ ، ٤ ) اربعة تصميمات " ثلاثة فساتين وبلوزة " مستلهمة من مفردات البناء التشكيلي " خطوط ، مساحات ، الوان ، تكوين للوحة "تكوين باللون الأحمر" " لوندريان " لوحة (٤)، يظهر بها العديد من الرؤى الفنية لإعادة صياغة وتوظيف تلك المفردات فى التصميمات ، فالمساحة الكلية لكل تصميم مقسمة بشكل أفقى ورأسى إلى مجموعة من المساحات المستطيلة ذات خطط لونية مشتقة من المجموعة اللونية للعمل الفنى والمتمثلة فى الالوان الساخنة " الأحمر والأصفر " ، والباردة " الأزرق ، والمحايدة " الرمادى ، الأبيض " بالإضافة إلى اللون الأسود لتحديد تلك المساحات بدرجات عروض مختلفة ، وقد تمثل التصميم الزخرفى فى الشكل (١) فى إعادة صياغة جسم المرأة بشكل تجريدى ممشوق فى الجزء الأيمن من الفستان بيدها قصاصات ملونة هندسية الشكل تنترها داخل الجزء الأيسر السفلى من الفستان ، وفى الشكل (٢) التكوينات الزخرفية التجريدية ذات الخطوط المتقاطعة والتي تحصر بينها مساحات ملونة بنفس الوان اللوحة والمنتشرة بشكل حرفى الجزء العلوى الالىمن ، والسفلى الايسر من الفستان ، وفى الشكل (٣) تظهر الخطوط الرأسية والأفقية المتقاطعة بشكل منتظم فى الجزء الأيسر العلوى والالىمن السفلى من الفستان ، بالإضافة إلى التكوين الزخرفى فى الجزء الايسر السفلى والذى يماثل بشكل كبير البناء الهندسى واللونى للعمل الفنى ، وفى الشكل (٤) يتمثل التكوين الزخرفى فى الجزء الالىمن من البلوزة والمتمثل فى وجه امرأة يطل من داخل شكل هندسى مقسم بشكل أفقى ورأسى إلى مساحات مستطيلة ومربعة لها نفس الخطة اللونية للعمل الفنى .



المصدر

شكل (٤)

شكل (٣)

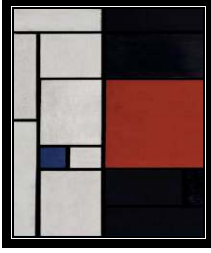
شكل (٢)

شكل (١)

التصميم الأول التصميم الثانى التصميم الثالث التصميم الرابع

مجموعة من التصميمات المستلهمة من مفردات البناء التشكلى للوحة تكوين باللون الأحمر " لوندريان "

وتوضح الأشكال ( ٥ ، ٦ ، ٧ ) ثلاثة تصميمات لفستانان وتايور مستلهمة من مفردات البناء التشكلى للوحة " تكوين " لوندريان " لوحة (١٧) والتي أعتمدت فى بناءها على إعادة صياغة وتمثيل المفردات التشكيلية للوحة ، حيث صيغ أمام الفستان بالشكل (٥) بشكل هندسى " مستطيل " قسمت مساحته الداخلية رأسيا بالتساوى ومن ثم أفقيا إلى مجموعة من المساحات الجزئية المستطيلة ، كذلك ظهر الجزء العلوى المحيط بفتحة الرقبة والكمين بشكل هندسى مستطيل الشكل، وأشتقت الخطة اللونية للتصميم من الخطة اللونية للعمل الفنى والمتمثلة فى توزيع الألوان " الأحمر ، الأسود ، الأبيض " داخل المساحات المختلفة للتصميم ، وفى الشكل (٦) تم صياغة المساحة الداخلية للجزء السفلى من الفستان على هيئة أشكال هندسية مستطيلة " كاملة وناقصة " باللونين الأبيض والأحمر محددة بشرائط باللون الأسود ، وفى الشكل (٧) قسمت المساحة الداخلية لأمام الجاكيت يمين ويسار خط النصف بشكل غير متماثل على هيئة مجموعة من القصات المستطيلة الشكل ذات الوان " أحمر ، رمادى ، أسود ، أزرق " البعض منها محدد بشرائط باللون الأسود ، وقد تتحقق كل من الوحدة والترابط بين مفردات بناء التصميمات من خلال الأتزان فى المساحات والتوزيع اللونى



لوحة (١٧)

تكوين Composition

موندريان " عام ١٩٢١  
<https://bowiestie.files.wordpress.com/2010/03/bildschirmfoto-2010-03-14-um-03-08-36.png>



شكل (٧)

التصميم السابع



شكل (٦)

التصميم السادس



شكل (٥)

التصميم الخامس

مجموعة من التصميمات المستلهمة من مفردات البناء التشكيلي للوحة تكوين "موندريان"



المصدر



شكل (٩)

التصميم التاسع



شكل (٨)

التصميم الثامن

تصميمان مستلهمان من مفردات البناء التشكيلي للوحة مكافحة التركيب في التناظر "دوسبيرج"

ويوضح الشكلين (٨، ٩) تصميمين "لتايور ودريل" مستلهمان من مفردات البناء التشكيلي للوحة " مكافحة التراكيب في التنافر " "لدوسبيرج" لوحة (١٢) حيث قسمت مساحة الأمام يمين ويسار خط النصف بالجاكيت بشكل هندسى منتظم بدءا من مستوى الصدر إلى مستوى الوسط مباشرة إلى مجموعة من الأشكال الهندسية المعينة والمثلثة بواسطة الخطوط المائلة القطرية المتقاطعة مع الأعماد على خطة الالوان فى اللوحة " الأحمر ، الأزرق ، الأسود ، الرمادى ، الأبيض " فى توزيع الالوان داخل تلك المساحات ، كما صيغ الجزء السفلى من الجونلة بنفس الاسلوب مع تحديد المساحات الهندسية بشرائط سوداء وقد تحقق الاتزان فى التصميم من خلال التماثل فى تقسيم المساحات والتوزيع اللونى ، وفى الشكل (٩) تم صياغة الجزء العلوى من الدريل على هيئة مستطيل تم تقسيمه بالتساوى بشكل قطرى إلى مساحتين مثلثتين وخماسيتين ، والجزء السفلى إلى ثلاثة مساحات من خلال القصتين المائلتين الممتدين من الوسط إلى خط الذيل ومن ثم تقسم كل مساحة بواسطة الخطوط القطرية إلى مساحتين أو اكثر بشكل أظهر التنوع والتناغم فى المساحات والتوزيع اللونى لمجموعة الالوان الاساسية والمحايده .



المصدر



شكل (١١)



شكل (١٠)

التصميم العاشر التصميم الحادى عشر

تصميمان مستلهمان من لوحة مكافحة التراكيب الثالث عشر " دوسبيرج"

ويوضح الشكلين (١٠ ، ١١) تصميمين لفستانين مستلهمين من البناء الهندسى للوحة " مكافحة التكوين الثالث عشر " لدوسبيرج لوحة (٩) ، حيث أعتمد التصميم البنائى للجزء العلوى من الفستان بالشكل (١٠) على إعادة صياغة الخطوط القطرية باللوحة فى تقسيم مساحته إلى مجموعة من المساحات المعينة والمثلثة بشكل متماثل بينما صيغت المساحة الداخلية للفستان فى شكل (١١) هندسيا إلى مجموعة من المساحات المستطيلة والمربعة والمثلثة بواسطة الخطوط الافقية والرأسية

والقطرية المتقاطعة فى الجزء الأوسط منه والذى يظهر به مساحتين مثلثتين ترتكز رأسهما عند خط النصف .

ويوضح شكل (١٢) تصميم لفستان أعتمد تصميمه الخطى واللونى على إعادة صياغة الخطوط القطرية بلوحة " مكافحة التكوين السادس " لدوسبيرج لوحة (١٠) والتي تنقل مسار العين بشكل قطرى نحو المساحات الهندسية بالتكوين، حيث قسمت مساحة الأمام هندسيا إلى مجموعة من المساحات الجزئية بواسطة قصة افقية على خط الوسط وثلاثة قصات مائلة ، وقد أعيد تمثيل الخطة اللونية للعمل داخلها والمتمثلة فى الألوان " الأسود ، الأزرق ، الأخضر " للاقتراب بشكل اكبر من المحاكه الفنية له.، بينما يوضح شكل (١٣) تصميم اخر مستلهم من لوحة " فى وقت واحد لمكافحة التراكيب " "لدوسبيرج" لوحة (١٨) حيث صيغ الجزء العلوى منه على هيئة مجموعة من المستطيلات المتماسمة والمتراكبة بشكل قطرى لها نفس المجموعة اللونية للعمل الفنى ، كذلك صيغ تصميم فتحة الرقبة بشكل قطرى لتحقيق المزيد من الترابط بين المفردات ، وأستخدم اللون الاسود لتحديدها والتأكيد على جماليتها



لوحة (١٨)

فى وقت واحد لمكافحة

التراكيب Simultaneous  
Counter-Composition

دوسبيرج عام ١٩٢٩

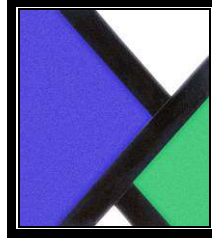
<https://www.pinterest.com/pin/523613894147039860>



شكل (١٣)

التصميم الثالث عشر

تصميم مستلهم من لوحة فى وقت واحد لمكافحة التراكيب " دوسبيرج "



المصدر



شكل (١٢)

التصميم الثانى عشر

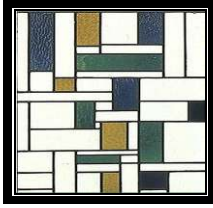
تصميم مستلهم من لوحة

مكافحة التكوين السادس" دوسبيرج "

يوضح شكل (١٤) تصميم لفستان أستلهم كلا من بناءة الداخلى واللونى من لوحة " التركيب الثانى والعشرون " "لدوسبيرج" لوحة (١٩) ، حيث تم تقسيم مساحته الداخلية بقصات رأسية يتخللها تقسيمات أفقية بشكل إيقاعى غير منتظم يقود مسار العين لأعلى وأسفل للتنقل داخل المساحات الهندسية المستطيلة الشكل بمجاميعها اللونية المشتقة من اللوحة والمتمثلة فى "



الاخضر، البرتقالي المائل للحمرة، الاوكر، البنفسجي " ، كذلك اعتمدت فكرة التصميم بالشكل (١٥) والمستلهم من لوحة " فى وقت واحد لمكافحة التراكيب " لدوسبيرج" لوحة (٢٠) حيث قسمت المساحة الكلية للتصميم إلى مجموعة من المساحات المربعة والمستطيلة وأستخدمت الشرائط فى تحديد البعض منها وقد اعيد تمثيل الخطة اللونية للعمل داخل مساحات التصميم بما يحقق الوحدة والترابط بين جميع مفردات التصميم من خطوط والوان ومساحات



لوحة (٢٠)

التركيب الرابع والزجاج الملون  
Stained-Glass  
Composition IV

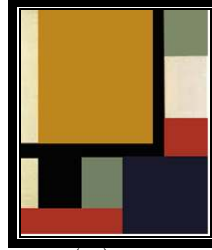
الفنان دوسبيرج عام ١٩١٧

[https://commons.wikimedia.org/wiki/File:Theo\\_an\\_Doesburg\\_139.jpg](https://commons.wikimedia.org/wiki/File:Theo_an_Doesburg_139.jpg)



شكل (١٥)

التصميم الخامس عشر



لوحة (١٩)

التركيب الثانى والعشرون  
Composite XXII

الفنان دوسبيرج عام ١٩٢٢

[https://nl.wikipedia.org/wiki/Compositie\\_XXII](https://nl.wikipedia.org/wiki/Compositie_XXII)



شكل (١٤)

التصميم الرابع عشر

**تصميم مستلهم من لوحة التركيب الثانى والعشرون " دوسبيرج " تصميم مستلهم من التركيب الرابع والزجاج الملون " دوسبيرج "**

ويوضح الشكلين (١٦، ١٧) تصميمين لفساتانين مستلهمين من لوحة " التكوين السادس " لفان دارليك " لوحة (٢١) ، اعتمد تصميمها الزخرفى على إعادة صياغة وتوظيف الأشكال حيث تم توظيفها بشكل مفرد منتظم فى الجزء العلوى من الفستان بالشكل (١٦) فى زخرفة كل من فتحة الديكولتية ،المرد ،القصة الافقية ، وبتجمعات رأسية وأفقية على مسافات منتظمة ، وفى الشكل (١٧) تم نشر المفردات الهندسية بشكل عشوائى فى الجزء السفلى من الفستان محققا إيقاعا بصري ديناميكى مفعم بالحيوية .



لوحة (٢١)

التكوين السادس  
Composition IV

الفنان "فان ديرليك عام ١٩١٧  
<http://cornersofthe20thcentury.blogspot.com/2012/12/de-stijl-1917-1928.html>



شكل (٢٠)



شكل (٢١)

التصميم السادس عشر      التصميم السابع عشر

تصميمان مستلهمان من مفردات البناء التشكيلي للوحة "التكوين السادس" لدوسبيرج

ويوضح شكل (١٨) إعادة صياغة وتوظيف لمفردات البناء التشكيلي للوحة مكافحة التكوين الخامس " لدوسبيرج لوحة (٢٢) حيث وظفت الخطوط الأفقية والرأسية في تقسيم المساحة الكلية لأمام البلوزة إلى أربعة اشكال هندسية مستطيلة بشكل يماثل إلى حد كبير أساس التكوين للعمل الفنى ، كذلك قسمت مساحة الكم أفقيا إلى مساحتين هندسيتين غير متساويتين ، وقد اعتمدت الخطة اللونية فى التصميم على المجموعة اللونية فى العمل الفنى والمتمثلة فى كل من " الأحمر، البنفسجى، الرمادى " ، ويوضح الشكلين (١٩ ، ٢٠) تصميمين لفستانين مستلهمين من لوحة " التكوين بالأحمر والأسود والأبيض " لدوسبيرج لوحة (٢٣) ( فى شكل (١٩) تم إعادة صياغة الشكل المربع باللوحة فى تصميم فتحة الرقبة المحددة بشريط أسود للتأكيد على جمالها الخطى، والشكل المثلث فى القصتين الجانبيتين أسفل الوسط مباشرة ، والخطوط المستقيمة المتدرجة الطول فى التصميم الزخرفى أسفل فتحة الرقبة ومن الجانبين أعلى الشريط المصممين أعلى خط الذيل ، وفى شكل (٢٠) صممت فتحة الرقبة بشكل هندسى ذو زوايا قائمة ووظف المربع على هيئة أليك من أسفلها وقسم الجزء السفلى من الفستان بدءا من الوسط إلى خط الذيل بشكل هندسى إلى مساحتين متماثلتان يمين ويسار خط النصف ذات زوايا قائمة كذلك صمم خط فتحة الجيب ، وقد استخدمت الشروط فى تحديد الخطوط البنائية فى التصميم والتأكيد على جماليتها المنبثقة من جماليات الأشكال المربعة باللوحة .



لوحة (٢٣)  
التكوين بالأحمر والأسود  
والأبيض  
Composition in Red,  
Black and White  
الفنان دوسبيرج عام ١٩٢٤  
<http://yiddish.haifa.ac.il/tmr/tmr09/tmr09006>



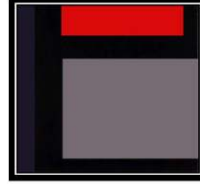
شكل (٢٠)

التصميم العشرون



شكل (١٩)

التصميم التاسع عشر



لوحة (٢٢)  
مكافحة التكوين الخامس  
Counter composition  
الفنان دوسبيرج عام ١٩٢٤  
<https://www.wikiart.org/en/theo-van-doesburg/counter-composition-x-1924>



شكل (١٨)

التصميم الثامن عشر

تصميم مستلهم من لوحة " التكوين الخامس " لدوسبيرج تصميمان مستلهمان من لوحة " التكوين بالأحمر والأسود والأبيض " لدوسبيرج "

### المجموعة الثانية : تضمنت ( اثنان عشرون تصميمًا ) مقترح لأزياء الرجال

فيوضح الشكلين ( ٢١ ، ٢٢ ) تصميمين لسويت شيرت أعيد من خلالهما صياغة وتوظيف مفردات البناء التشكيلي للوحة " مكافحة التراكيب في التنافر " لدوسبيرج " لوحة (١٢) حيث قسمت المساحة الكلية لأمام التصميمين بواسطة الخطوط القطرية المتقاطعة إلى مجموعة من المساحات الهندسية المائلة ذات ذوايا قائمة تم تحديدها بشرائط سواداء كما في الشكل (٢١) ، ومساحات هندسية معينة ، مثلثة ، شبه منحرفة كما في شكل (٢٢) بخطة لونية تحاكي بشكل كبير المجموعة اللونية بالعمل المتمثلة في الألوان الأساسية " الأحمر ، الأصفر ، الأزرق " والالوان المحايدة " الأبيض ، الأسود "



المصدر



شكل (٢٢)

التصميم الثاني



شكل (٢١)

التصميم الأول

تصميمان مستلهمان من مفردات البناء التشكيلي للوحة " مكافحة التراكيب في التنافر " لدوسبيرج "

وتوضح الاشكال ( ٢٣ ، ٢٤ ، ٢٥ ، ٢٦ ) أربعة تصميمات " لسويت شيرت وبولو شيرت " مستلهمة من مفردات البناء التشكيلي للوحة " التكوين العشرون " لديرليك " لوحة (١٦) حيث تم تقسيم المساحة الداخلية لأمام التصميم بالشكل (٢٣) بواسطة القصات الأفقية والرأسية إلى مجموعة من الاشكال



شكل (٢٣)  
التصميم الثالث

المستطيلة والمربعة بشكل يماثل إلى حد كبير التكوين البنائى للوحة، وفى الشكل (٢٤) أعتد التصميم الزخرفى به على طباعة خطين متعامدين متقاطعين فى الأمام يحصران فى منتصفهما تكوين من اشكال مربعة ومستطيلة ومن الجانبين مساحتين هندسيتين أحدهما مستطيله والأخرى مربعة، وفى الشكل (٢٥) تم تقسيم الأمام بقصة رأسية بالمنتصف وقصتين أفقيتين من أسفل حردتى الأبط إلى مجموعة من المستطيلات وطباعة اسم اللوحة داخل

مستطيلي المنتصف، كذلك أتمتد فكرة التصميم بالشكل (٢٦) ولتحقيق المزيد من الربط بين التصميمات والعمل الفنى تم صياغة المجموعة اللونية بالعمل والمتمثلة فى " الأحمر، الأزرق، الكحلى، الرمادى، الأبيض، الأصفر " داخل المساحات المختلفة بالتصميمات بأكثر من رؤية



المصدر



شكل (٢٦)  
التصميم السادس



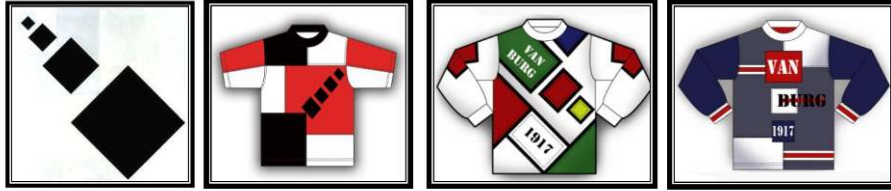
شكل (٢٥)  
التصميم الخامس



شكل (٢٤)  
التصميم الرابع

مجموعة تصميمات مستلهمة من مفردات البناء التشكلى للوحة " التكوين العشرون " لديرليك"

وتوضح الأشكال (٢٧، ٢٨، ٢٩) ثلاثة تصميمات " لسويت شيرت وتيشيرت " مستلهمة من مفردات البناء التشكلى للوحة "التراكيب الحسابية " لدوسبيرج" لوحة (١١) حيث أعتد التصميم الزخرفى بالشكل (٢٧) على طباعة كلا من الاشكال الهندسية باللوحة بشكل رأسى متدرج على منتصف الأمام بجانب اسم الفنان وعام رسم اللوحة، وفى الشكل (٢٨) تم طباعتها بشكل قطرى متدرج من خط الكتف الأيمن إلى خط الجنب وقد صيغ الجزء السفلى من التصميم على هيئة قصات ذات خطوط قطرية متعامدة تحصر بينها مساحات مثلثة ومستطيلة ملونة ومحددة بشرائط باللون الأسود، وفى الشكل (٢٩) تم صياغة المساحة الداخلية للتصميم على هيئة مجموعة من المستطيلات باللونين الاسود والابيض بالإضافة إلى الشكل المربع ذو اللون الأحمر والمثبت به الأشكال الهندسية باللوحة فى تكوين قطرى حيث تتجه الأشكال إلى الزاوية اليسرى العلوية من التصميم وتأخذ حجما أقل كلما أتجهت إليها بشكل يماثل حركتها داخل فراغ اللوحة.



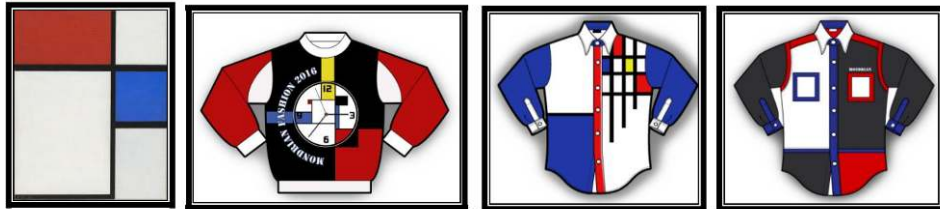
المصدر

شكل (٢٩)  
التصميم التاسع  
مجموعة تصميمات مستلهمة من مفردات البناء التشكيلي للوحة " لدوسبيرج "

شكل (٢٨)  
التصميم الثامن  
مجموعة تصميمات مستلهمة من مفردات البناء التشكيلي للوحة " التراكيب الحسابية " لدوسبيرج "

شكل (٢٧)  
التصميم السابع  
مجموعة تصميمات مستلهمة من مفردات البناء التشكيلي للوحة " التراكيب الحسابية " لدوسبيرج "

وتوضح الأشكال (٣٠، ٣١، ٣٢) ثلاثة تصميمات " قميصان ، سويت شيرت " مستلهمة من مفردات البناء التشكيلي للوحة " التكوين الثانى بالأحمر والأزرق " لمونديريان" لوحة (٥) حيث أعتد تصميم القميص بالشكل (٣٠) على التقسيم الأفقى والرأسى لمساحة الأمام وتوظيف جيبيين مربعى الشكل أعلى منطقة الصدر، وفى الشكل (٣١) قسم الجزء الايمن من الأمام أفقياً إلى شكلين مستطيلين باللونين الابيض والأزرق يفصلهما شريط اسود، وقد اعتمد تصميمه الزخرفى على طباعية تكوين من الخطوط السوداء الأفقية والرأسية بشكل متقاطع يحصر بينه مجموعة من المساحات المربعة والمستطيلة الملونة بنفس الخطة اللونية للعمل ، وفى الشكل (٣٢) صمم السويت شيرت بقصة مربعة الشكل فى الجزء الأيسر السفلى منه وطبع فى المنتصف تكوين زخرفى لساعة ذات شكل تجرىدى مقسمة من الداخل إلى مساحات مربعة ومستطيلة بشكل يماثل إلى حد كبير البناء الهندسى واللونى للعمل الفنى محل الاستهام



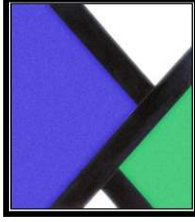
المصدر

شكل (٣٢)  
التصميم الثانى عشر  
مجموعة من التصميمات مستلهمة من مفردات البناء التشكيلي للوحة " التكوين الثانى بالأحمر والأزرق " لمونديريان "

شكل (٣١)  
التصميم الحادى عشر  
مجموعة من التصميمات مستلهمة من مفردات البناء التشكيلي للوحة " التكوين الثانى بالأحمر والأزرق " لمونديريان "

شكل (٣٠)  
التصميم العاشر  
مجموعة من التصميمات مستلهمة من مفردات البناء التشكيلي للوحة " التكوين الثانى بالأحمر والأزرق " لمونديريان "

ويوضح الشكلين (٣٣، ٣٤) تصميمين لسويت شيرت مستلهمين من مفردات البناء التشكيلي للوحة " مكافحة التكوين السادس عشر " لدوسبيرج " لوحة (١٠) حيث قسمت مساحة الأمام بالشكل (٣٣) بشكل قطرى إلى جزئين بقصة مائلة تمتد من حردة الابط إلى خط حياكة الجنب وطبع فى الجزء العلوى ذو اللون الاخضر خطين باللون الأسود بشكل موازى لخط قصته وفى الجزء السفلى ذو اللون الأزرق خطين عريضين متعامدين باللون الأسود ، وفى الشكل (٣٤) أعيد تمثيل البناء الهندسى للوحة فى تصميم المساحة الداخلية للسويت شيرت فى الخطوط القطرية المتعامدة ذات اللون الأسود وماتحصره من مساحات هندسية لها نفس الخطة اللونية للعمل الفنى والمتمثلة فى " الأخضر ، الأبيض ، الأزرق "



المصدر



شكل (٣٤)

التصميم الرابع عشر

تصميمان مستلهمان من مفردات البناء التشكيلي للوحة " مكافحة التكوين السادس " لدوسبيرج "



شكل (٣٣)

التصميم الثالث عشر

ويوضح الشكلين (٣٥، ٣٦) تصميمين " لبولوشيرت ، وقميص " تم من خلالهما إعادة صياغة وتوظيف مفردات البناء التشكيلي للوحة " التكوين بالأحمر والأسود والأبيض " لدوسبيرج " لوحة (٢٣) ، فى الشكل (٣٥) وظف المستطيل الأسود بالجانب الأيسر من اللوحة فى تصميم المرد والمساحة المستطيلة بين خط قصة البولوشيرت الرأسية وخط الجنب الأيمن و بين خط تصميم المساحة المحصورة بين خط قصة البولوشيرت المنسدلة ، و الشكل المربع فى تصميم القصة العلوية ذات الزاوية القائمة والقصة المستطيلة فى نهاية الجزء الأيسر منه ، كما وظفت الخطوط المتدرجة الطول بشكل زخرفى فى الشرائط المثبته بشكل تدريجى فى الجزء الأيسر بدءا من القصة العلوية حتى ما قبل خط الذيل بقليل ، وفى الشكل (٣٦) وظف المستطيل الرأسى فى تصميم المرد التركيب بالقميص والقصتين الأفقيتين أعلى وأسفل الصدر واللتين تحصرهما بينهما شكلين مستطيلين ، كما وظف الشكل المثلث باللوحة فى القصة بنهاية الجزء الأيسر من التصميم ، والخطوط المتدرجة أعلى وأسفل القصتين الأفقيتين ، وقد تضمنت الخطة اللونية بكلا التصميمين " الأحمر ، الأبيض ، الكحلى " لتحقيق المزيد من الربط بين مفردات كلا من العمل الفنى والتصميمين



المصدر



شكل (٣٦)

التصميم السادس عشر

تصميمان مستلهمان من مفردات البناء التشكيلي للوحة " التكوين بالأحمر والأسود والأبيض " لدوسبيرج "



شكل (٣٥)

التصميم الخامس عشر

وتوضح الأشكال (٣٧، ٣٨، ٣٩، ٤٠) أربعة تصميمات " لسويت شيرت ، بولو شيرت " مستلهمة من مفردات البناء التشكيلي ( خطوط ، اللون ، مساحات " للوحة " التكوين السادس عشر " لدوسبيرج " لوحة (٢٣) ، حيث قسمت المساحة الكلية لأمام كل تصميم إلى مجموعة من المساحات الجزئية



الهندسية بأشكال مختلفة بواسطة القصات المائلة ذات الزوايا القائمة المثبت أعلى البعض منها شرائط سوداء ، ووظفت المجموعة اللونية بالعمل الفني والتمثلة فى " الأحمر ، الأزرق ، الأبيض ، الأسود " بالإضافة إلى الرمادى فى تلك المساحات بشكل يظهر الوحدة والترابط بين مفردات بناء التصميمات



شكل (٤٠)  
العشرون

شكل (٣٩)

التصميم التاسع عشر

شكل (٣٨)

التصميم الثامن عشر

شكل (٣٧)

التصميم السابع عشر

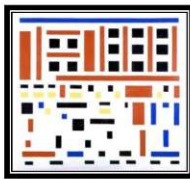
مجموعة من التصميمات المستلهمة من مفردات البناء التشكلى للوحة " التكوين السادس عشر " لدوسبيرج "



لوحة (٢٤)

التكوين السادس عشر Composition  
XIV للفنان "دوسبيرج" عام ١٩٢٣  
[http://es.wahooart.com/Art/  
/Theo-Van-Doesburg-  
composition-XIV.JPG](http://es.wahooart.com/Art/Theo-Van-Doesburg-composition-XIV.JPG)

ويوضح شكل (٤١) تصميم لتيشيرت يظهر به إعادة المحاكاة الخطية واللونية للوحة " فى وقت واحد لمكافحة التراكيب " لدوسبيرج " لوحة ( ٢٤ ) ، فى تقسيم الأمام بشكل افقى ومائل " قطرى " إلى مجموعة من المساحات المثلثة والمستطيلة الغير مكتملة ، بنفس المجموعة للعمل الفني والتمثلة فى " البرتقالى المائل للحمرة ، الكحلى ، الأخضر ، الزيتى " . كما يوضح شكل (٤٢) تصميم لسويت شيرت مستلهم من مفردات البناء التشكلى للوحة " التكوين السادس " لديريك " ، حيث وظف الشكل المربع فى تصميم قصتى الكم من أعلى والمحددتى بشريطين أسودى اللون ، والبناء الزخرفى المطبوع بالجزء الايمن من الأمام والمكون من مجموعة من المربعات والمستطيلات بمساحات مختلفة ينتشر حولها مجموعة من الخطوط الافقية والرأسية



المصدر



شكل (٤٢)

التصميم الحادى والعشرون  
تصميم مستلهم من مفردات البناء التشكلى للوحة  
"التكوين السادس " لديريك "



المصدر



شكل (٤١)

التصميم الحادى والعشرون  
تصميم مستلهم من مفردات البناء التشكلى للوحة  
"فى وقت واحد لمكافحة التراكيب " لدوسبيرج "

التساؤل الثاني: ما آراء كل من (أ- المتخصصين ب- المنتجين ج- المستهلكين) في التصميمات المقترحة لكلا من المجموعتين (الأولى والثانية) المستلهمة من مفردات البناء التشكيلي لمختارات من الأعمال الفنية لأعلام حركة "الدى ستيل"؟

أ- المتخصصين: تم تفرغ بيانات الإستبيان الأول لكلا من تصميمات المجموعة الأولى الخاصة بأزياء النساء والمجموعة الثانية الخاصة بأزياء الرجال، وذلك بتحويل العلامات التي دونها أفراد العينة "المتخصصين" أمام عباراته إلى درجات وقد قامت الباحثة بحساب متوسط الدرجة الكلية والنسب المئوية وترتيبهم لكل مجموعة والجدولين التاليين يوضحا ذلك .

جدول (٥) متوسط الدرجة الكلية والنسب المئوية لتصميمات المجموعة الأولى المقترحة وفقاً لآراء المتخصصين

التصميم	متوسط الدرجة الكلية	النسبة المئوية	الترتيب
الأول	٩٠,٧٦	٪٩٥,٥٤	الثاني
الثاني	٨٦,١٥	٪٩٠,٦٨	الثامن
الثالث	٨٨,٤٦	٪٩٢,١١	الخامس
الرابع	٩٠	٪٩٤,٧٢	الثالث
الخامس	٨٧,٦٩	٪٩٢,٢	السادس
السادس	٨٢,٦٩	٪٨٧,٠٤	الرابع عشر
السابع	٨٢,٢	٪٨٦,٦٢	الخامس عشر
الثامن	٨٦,٩٢	٪٩١,٤٩	السابع
التاسع	٨٢,٨٤	٪٨٨,٢٥	الثاني عشر
العاشر	٨٢,٠٧	٪٨٧,٤٤	الثالث عشر
الحادي عشر	٩١,٥٢	٪٩٦,٣٥	الأول
الثاني عشر	٨٩,٢٢	٪٩٢,٩٢	الرابع
الثالث عشر	٨٠	٪٨٤,٢١	العشرون
الرابع عشر	٨١,٥٢	٪٨٥,٨٢	السابع عشر
الخامس عشر	٨١,٩٢	٪٨٦,٢٢	السادس عشر
السادس عشر	٨٠,٧٦	٪٨٥	التاسع عشر
السابع عشر	٨١,١٥	٪٨٥,٤٢	الثامن عشر
الثامن عشر	٨٥,٣٨	٪٨٩,٨٧	التاسع
التاسع عشر	٨٤,٦١	٪٨٩,٠٦	الحادي عشر
العشرون	٨٤,٨٤	٪٨٩,٣١	العاشر

جدول (٦) متوسط الدرجة الكلية والنسب المئوية لتصميمات المجموعة الثانية المقترحة وفقاً لآراء المتخصصين

التصميم	متوسط الدرجة الكلية	النسبة المئوية	الترتيب
الأول	٨٦,٢	٪٩٠,٧٢	الحادي عشر
الثاني	٨٥,٧	٪٩٠,٢١	الثاني عشر
الثالث	٨٩,٦١	٪٩٤,٣٢	الأول
الرابع	٨٦,٤	٪٩٠,٩٤	العاشر
الخامس	٨٧,٤	٪٩٢	السابع
السادس	٨٨,٢	٪٩٢,٨٤	السادس
السابع	٨٦,٦	٪٩١,١٥	التاسع
الثامن	٨٦,٩٢	٪٩١,٤٩	الثامن
التاسع	٨٨,٧	٪٩٢,٣٦	الرابع
العاشر	٨١,١٥	٪٨٥,٤٢	الحادي والعشرون
الحادي عشر	٨٢,٥٢	٪٨٦,٨٨	السابع عشر
الثاني عشر	٨٩,٥	٪٩٤,٢١	الثاني
الثالث عشر	٨٢,٦١	٪٨٨	السادس عشر
الرابع عشر	٨٨,٦١	٪٩٢,٢٧	الخامس
الخامس عشر	٨٤,٢٨	٪٨٨,٨٢	الخامس عشر
السادس عشر	٨٥	٪٨٩,٤٧	الرابع عشر
السابع عشر	٨٥,٢٨	٪٨٩,٨٧	الثالث عشر
الثامن عشر	٨١,٠٧	٪٨٥,٣٤	الثاني والعشرون
التاسع عشر	٨١,٥٢	٪٨٥,٨٢	العشرون
العشرون	٨١,٩٢	٪٨٦,٢٢	التاسع عشر
الحادي والعشرون	٨٩,٢	٪٩٢,٨٩	الثالث
الثاني والعشرون	٨٢,٤	٪٨٦,٧٢	الثامن عشر



- يتضح من جدول (٥) أن متوسط الدرجة الكلية لتصميمات المجموعة الأولى تراوح من (٨٠: ٩١,٥٣) درجة، والنسبة المئوية من (٨٤,٢١% : ٩٦,٣٥%) حيث حصل (٨) تصميمات على متوسط نسب مئوية تراوح من (٩٠,٦٨% : ٩٦,٥٣%) بنسبة ٤٠% من المجموع الكلى للتصميمات، بينما حصل (١٢) تصميم على متوسط نسب مئوية تراوح من (٨٤,٢١% : ٨٩,٨٧%) بنسبة ٦٠% من المجموع الكلى للتصميمات
- ويتضح من جدول (٦) أن متوسط الدرجة الكلية لتصميمات المجموعة الثانية تراوح من (٨١,٠٧ : ٨٩,٦١) درجة، والنسبة المئوية من (٨٥,٣٤% : ٩٤,٣٣%)، حيث حصل (١٢) تصميم على متوسط نسب مئوية تراوح من (٩٠,٢١% : ٩٤,٣٣%) بنسبة ٥٤,٥٥% من المجموع الكلى للتصميمات، بينما حصل (١٠) تصميمات على متوسط نسب مئوية تراوح من (٨٥,٣٤% : ٨٩,٨٧%) بنسبة ٤٥,٤٥% من المجموع الكلى للتصميمات .
- ومما سبق يتضح لنا إيجابية آراء المتخصصين تجاه تصميمات (المجموعة الأولى والثانية) المقترحة حيث رأوا أنه قد تحقق بها إعادة صياغة وتوظيف لمفردات البناء التشكيلي للأعمال الفنية محل الاستلham والتي لعبت دوراً أساسياً في تكوينها البنائى والزخرفى بشكل أبتعد عن التقليد والمحاكاة المباشرة، كذلك تحقق التآلف والانسجام بين الأنواع المختلفة من الخطوط المكونة لها والتناسق فى توزيع الألوان داخل مساحاتها التصميمية والتي أعتمدت بشكل كبير على الخطة اللونية لهذه الأعمال، بالإضافة إلى تميز خطوطها بالتفاصيل الواضحة البسيطة، وملاءمة الخامات المقترحة لتنفيذها، كذلك رأوا أن التصميمات المقترحة قد تحقق بها الوحدة والترابط بين عناصرها الأساسية، وأنها تعد بمثابة إتجاه نحو التجديد والإبتكار فى مجال تصميم الأزياء حيث أنها تختلف بالفعل عن عما هو موجود بالاسواق ويمكنها أن تحقق التميز والفردية لمرتبديها وأنها ملاءمة للإرتداء خلال فترتى الصباح وبعد الظهر والمرحلة العمرية من (٢٠ : ٣٥)
- **المنتجين :** تم تفريغ بيانات الاستبيان الأول لكلا من تصميمات المجموعة الأولى الخاصة بأزياء النساء والمجموعة الثانية الخاصة بأزياء الرجال، وذلك بتحويل العلامات التي دونها أفراد العينة "المنتجين" أمام عباراته إلى درجات وقد قامت الباحثة بحساب متوسط الدرجة الكلية والنسب المئوية وترتيبهم لكل مجموعة والجدولين التاليين يوضحا ذلك .

جدول (٧) متوسط الدرجة الكلية والنسب المئوية لتصميمات المجموعة الأولى المقترحة وفقاً لأراء المنتجين

التصميم	متوسط الدرجة الكلية	النسبة المئوية	الترتيب
الأول	٨٨,٩	٪٩٣,٥٧	الثالث
الثاني	٨٦,٦٦	٪٩١,٢٢	السادس
الثالث	٨٩	٪٩٣,٦٨	الثاني
الرابع	٨٧,٢٢	٪٩١,٨١	الخامس
الخامس	٨٣,٨٨	٪٨٨,٣	الثامن
السادس	٨٢,٢٣	٪٨٦,٦٦	الثاني عشر
السابع	٨٠,٥٥	٪٨٤,٧٩	السادس عشر
الثامن	٨٣,٢	٪٨٧,٥٧	التاسع
التاسع	٨٢,٥	٪٨٦,٨٤	الحادي عشر
العاشر	٨١	٪٨٥,٢٦	الخامس عشر
الحادي عشر	٨٨,٣٣	٪٩٢,٩٨	الرابع
الثاني عشر	٨٩,٥٥	٪٩٤,٢٦	الاول
الثالث عشر	٧٩,٧٧	٪٨٣,٩٧	السابع عشر
الرابع عشر	٧٩	٪٨٣,١٥	العشرون
الخامس عشر	٨٥	٪٨٩,٤٧	السابع
السادس عشر	٨٢	٪٨٦,٣١	الثالث عشر
السابع عشر	٨١,٦٦	٪٨٥,٩٦	الرابع عشر
الثامن عشر	٨٢,٧٧	٪٨٧,١٣	الحادي عشر
التاسع عشر	٧٩,٤٤	٪٨٣,٦٢	الثامن عشر
العشرون	٧٩,١١	٪٨٣,٢٧	التاسع عشر

جدول (٨) متوسط الدرجة الكلية والنسب المئوية لتصميمات المجموعة الثانية المقترحة وفقاً لأراء المنتجين

التصميم	متوسط الدرجة الكلية	النسبة المئوية	الترتيب
الأول	٨٧,٢	٪٩١,٨١	التاسع
الثاني	٨٦,٩	٪٩١,٤٦	العاشر
الثالث	٩٠,١١	٪٩٤,٨٥	الثاني
الرابع	٨٧,٩	٪٩٢,٥١	الثامن
الخامس	٨٨,٩	٪٩٣,٥٦	الخامس
السادس	٨٦,٢٣	٪٩٠,٨٧	الحادي عشر
السابع	٨٨	٪٩٢,٦٣	السابع
الثامن	٨٦,٢	٪٩٠,٧٣	الثاني عشر
التاسع	٨٩,٧٧	٪٩٤,٥	الثالث
العاشر	٨٥,٤٥	٪٨٩,٩٤	الثالث عشر
الحادي عشر	٨٢,١١	٪٨٦,٤٣	العشرون
الثاني عشر	٩١	٪٩٥,٧٨	الاول
الثالث عشر	٨٤,٦٧	٪٨٩,١٢	الرابع عشر
الرابع عشر	٨٨,٥٥	٪٩٣,٢١	السادس
الخامس عشر	٨٣,١١	٪٨٧,٤٨	السابع عشر
السادس عشر	٨٢,٧٨	٪٨٨,١٨	السادس عشر
السابع عشر	٤٨,٢	٪٨٨,٦٥	الخامس عشر
الثامن عشر	٨٢,٥٥	٪٨٦,٩	التاسع عشر
التاسع عشر	٨١,٤٤	٪٨٥,٧٣	الحادي والعشرون
العشرون	٨٢,٧٨	٪٨٧,١٣	الثامن عشر
الحادي والعشرون	٨٩,٤	٪٩٤,١٥	الرابع
الثاني والعشرون	٨١,٧	٪٨٥,٣٨	الثاني والعشرون

- يتضح من جدول (٧) أن متوسط الدرجة الكلية لتصميمات المجموعة الأولى تراوح من (٧٩ : ٨٩,٥٥) درجة ، والنسبة المئوية من (٨٣,١٥ : ٪٩٤,٢٦) ، حيث حصل (٦) تصميمات على متوسط نسب مئوية تراوح من (٩١,٢٢ : ٪٩٤,٢٦) بنسبة ٣٠ ٪ من المجموع الكلي للتصميمات ، بينما حصل (١٤) تصميم على متوسط نسب مئوية تراوح من (٨٣,١٥ : ٪٨٩,٤٧) بنسبة ٧٠ ٪ من المجموع الكلي للتصميمات

- ويتضح من جدول (٨) أن متوسط الدرجة الكلية لتصميمات المجموعة الثانية تراوح من (٨١.٧: ٩١) درجة، والنسبة المئوية من (٨٥.٣٨ : ٩٥.٧٨٪) ، حيث حصل (١٢) تصميم على متوسط نسب مئوية تراوح من (٩٠.٧٣ : ٩٥.٧٨٪) بنسبة ٥٤.٥٥٪ من المجموع الكلى للتصميمات، بينما حصل (١٠) تصميمات على متوسط نسب مئوية تراوح من (٨٥.٣٨ : ٨٩.٩٤٪) بنسبة ٤٦.٤٣٪ من المجموع الكلى للتصميمات .
- ومما سبق يتضح لنا إيجابية آراء المنتجين تجاه تصميمات (المجموعة الأولى والثانية) المقترحة حيث رأوا أنه قد تحقق بها إعادة صياغة وتوظيف لمفردات البناء التشكيلي للأعمال الفنية محل الاستلham بشكل أبتعد عن التقليد والمحاكاة المباشرة ، وقد تحقق بها الاتزان والنسبة والتناسب بين مفرداتها والتآلف والانسجام بين خطوطها والتناسق في توزيع الألوان داخل مساحاتها ، وقد اتفقت آرائهم بشكل كبير في توافق التصميمات مع اتجاهات الموضة الحالية وعادات وتقاليدها المجتمعية ، وأنه يمكن تسويقها لبساطة ووضوح تفاصيلها التصميمية وملاءمة الخامات المقترحة لتنفيذها ، كذلك رأوا أن التصميمات المقترحة تعد بمثابة إتجاه نحو التجديد والابتكار في مجال تصميم الأزياء ويمكنها أن تحقق التميز والفردية لمرتبديها ، وأنها بالفعل ملاءمة للارتداء خلال فترتي الصباح وبعد الظهر والمرحلة العمرية من (٢٠ : ٣٥)
- ج - **المستهلكين** : تم تفريغ بيانات الاستبيان الثاني لكلا من تصميمات المجموعة الأولى الخاصة بأزياء النساء والمجموعة الثانية الخاصة بأزياء الرجال ، وذلك بتحويل العلامات التي دونها أفراد العينة "المستهلكين" أمام عباراته إلى درجات وقد قامت الباحثة بحساب متوسط الدرجة الكلية والنسب المئوية وترتيبهم لكل مجموعة والجدولين التاليين يوضح ذلك .

جدول (٩) متوسط الدرجة الكلية والنسب المئوية لتصميمات المجموعة الأولى المقترحة وفقاً لأراء المستهلكين

التصميم	متوسط الدرجة الكلية	النسبة المئوية	الترتيب
الأول	٨٠,٤	٪٩٤,٥٨	الثاني
الثاني	٧٨,٤	٪٩٢,٢٣	التاسع
الثالث	٧٩,٤	٪٩٢,٤١	الخامس
الرابع	٨٠	٪٩٤,١١	الثالث
الخامس	٧٨,٨	٪٩٢,٧	السابع
السادس	٧٨,٠٨	٪٩١,٨٥	العاشر
السابع	٧٦,٨	٪٩٠,٣٥	الرابع عشر
الثامن	٧٩,٢	٪٩٢,١٧	السادس
التاسع	٧٧,١٦	٪٩٠,٧٧	الثالث عشر
العاشر	٧٧,٦	٪٩١,٢٩	الثاني عشر
الحادي عشر	٨٠,٨	٪٩٥,٠٥	الأول
الثاني عشر	٧٩,٦	٪٩٢,٦٤	الرابع
الثالث عشر	٧٤	٪٨٧,٠٥	العشرون
الرابع عشر	٧٥,٥٢	٪٨٨,٨٤	السابع عشر
الخامس عشر	٧٤,٤	٪٨٧,٥٢	التاسع عشر
السادس عشر	٧٥,٧٦	٪٨٩,١٢	السادس عشر
السابع عشر	٧٦	٪٨٩,٤١	الخامس عشر
الثامن عشر	٧٨,٦	٪٩٢,٤٧	الثامن عشر
التاسع عشر	٧٤,٨	٪٨٨	الثامن عشر
العشرون	٧٧,٧٦	٪٩١,٤٨	الحادي عشر

جدول (١٠) متوسط الدرجة الكلية والنسب المئوية لتصميمات المجموعة الثانية المقترحة وفقاً لأراء المستهلكين

التصميم	متوسط الدرجة الكلية	النسبة المئوية	الترتيب
الأول	٧٥,٨٨	٪٨٩,٢٧	الثاني عشر
الثاني	٧٧,٢	٪٩٠,٨٢	التاسع
الثالث	٨٠,٧٢	٪٩٤,٩٦	الثاني
الرابع	٧٨,٨	٪٩٢,٧٩	السابع
الخامس	٧٩,٤	٪٩٢,٤١	الخامس
السادس	٧٩	٪٩٢,٩٤	السادس
السابع	٧٦,٨٨	٪٩٠,٤٤	العاشر
الثامن	٧٧,٨	٪٩١,٥٢	الثامن
التاسع	٨٠,١٦	٪٩٤,٢	الثالث
العاشر	٧٦,٢٨	٪٨٩,٧٤	الحادي عشر
الحادي عشر	٧٢,٣	٪٨٥	الثاني والعشرون
الثاني عشر	٧٩,٨٨	٪٩٢,٩٧	الرابع
الثالث عشر	٧٥,٣٦	٪٨٨,٦٥	الثالث عشر
الرابع عشر	٧٤,٤٨	٪٨٧,٦٢	السادس عشر
الخامس عشر	٧٤,٧٦	٪٨٧,٩٥	الخامس عشر
السادس عشر	٧٤	٪٨٧,٠٥	السابع عشر
السابع عشر	٧٥,٠٨	٪٨٨,٣٢	الرابع عشر
الثامن عشر	٧٢,٦٨	٪٨٦,٦٨	الثامن عشر
التاسع عشر	٧٢,٦	٪٨٥,٤١	الحادي والعشرون
العشرون	٧٣	٪٨٥,٨٨	العشرون
الحادي والعشرون	٨١,٣٢	٪٩٥,٦٧	الأول
الثاني والعشرون	٧٣,٢٢	٪٨٦,٢٥	التاسع عشر

- يتضح من جدول (٩) أن متوسط الدرجة الكلية لتصميمات المجموعة الأولى تراوح من (٧٤ : ٨٠,٨) درجة ، والنسبة المئوية من (٨٧,٠٥ : ٩٥,٠٥) ، حيث حصل (١٤) تصميم على متوسط نسب مئوية تراوح من (٩٠,٣٥ : ٩٥,٠٥) بنسبة ٧٠ ٪ من المجموع الكلي للتصميمات ، بينما حصل (٦) تصميمات على متوسط نسب مئوية تراوح من (٨٧,٠٥ : ٨٩,٤١) بنسبة ٣٠ ٪ من المجموع الكلي للتصميمات

- ويتضح من جدول (١٠) أن متوسط الدرجة الكلية لتصميمات المجموعة الثانية تراوح من (٧٢,٣ : ٨١,٣٢) درجة، والنسبة المئوية من (٨٥ : ٩٥,٦٧) %، حيث حصل (١٠) تصميمات على متوسط نسب مئوية تراوح من (٩٠,٤٤ : ٩٥,٦٧) % بنسبة ٤٥,٤٥ % من المجموع الكلى للتصميمات، بينما حصل (١٢) تصميم على متوسط نسب مئوية تراوح من (٨٥ : ٨٩,٧٤) % بنسبة ٥٥,٥٥ % من المجموع الكلى للتصميمات .
- ومما سبق يتضح لنا إيجابية آراء المستهلكين تجاه تصميمات (المجموعة الأولى والثانية) المقترحة حيث أمكنهم تحديد مفردات البناء التشكيلي للعمل الفنى محل الأستلهام والتي تم توظيفها بشكل مبتكر فى التصميمات المقترحة ، ورأوا أنها تتماشى مع اتجاهات الموضة وعادات وتقاليد المجتمع وأنه قد قد تحقق بها التوافق فى الجامع اللونية داخل مساحاتها والخامات المقترحة لتنفيذها وأنها تلبى جزءا كبيرا من احتياجاتهم الملبسيية لتوافقها مع ذوقهم الشخصى فى اختيار الملابس ويمكنهم من خلالها تحقيق التميز والفردية التى يتطلعون لها حيث أنها تختلف عن عما هو موجود فى الاسواق وتلائم مع المرحلة العمرية من (٢٠ : ٣٥) والأرتداء خلال فترتى الصباح وبعد الظهر.

**التساؤل الثالث : ما إمكانية تنفيذ مختارات من التصميمات المقترحة لكل من المجموعتين (الأولى والثانية) المستلهمة من مفردات البناء التشكيلي لمختارات من أعمال فنانى مدرسة الديق ستيل؟**

**أولاً : المجموعة الأولى :**

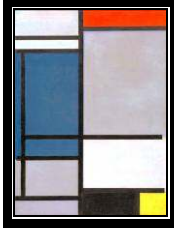
من خلال تفرغ أستبيان كل من "المختصين والمنتجين، المستهلكين" لتصميمات المجموعة الأولى وجدت الباحث أن هناك إتفاقاً من جانبهم على تسعة تصميمات حصلت على متوسط نسب مئوية تراوح من (٨٧,١٣ : ٩٦,٣٥) %، وقد تم ترتيبها من الأعلى إلى الأقل وفقاً لأرائهم والجدول التالى يوضح ذلك.

جدول رقم (١١)

الترتيب ومتوسط النسبة المئوية لتصميمات المجموعة الأولى المتفق عليها من جانب المتخصصين والمنتجين والمستهلكين

الترتيب ومتوسط النسب المئوية				الترتيب ومتوسط النسب المئوية			
المستهلكين	المنتجين	المتخصصين	التصميم	المستهلكين	المنتجين	المتخصصين	التصميم
السابع %٩٢.٧	الثامن %٨٨.٣	السادس %٩٢.٣	 الخامس	الأول %٩٥.٥٥	الرابع %٩٢.٩٨	الأول %٩٦.٣٥	 الحادي عشر
السادس %٩٣.١٧	التاسع %٨٧.٥٧	السابع %٩١.٤٩	 الثامن	الثاني %٩٤.٥٨	الثالث %٩٣.٥٧	الثاني %٩٥.٥٤	 الأول
التاسع %٩٢.٢٣	السادس %٩١.٢٢	الثامن %٩٠.٦٨	 الثاني	الثالث %٩٤.١١	الخامس %٩١.٨١	الثالث %٩٤.٧٣	 الرابع
الثامن %٩٢.٤٧	العاشر %٨٧.١٣	التاسع %٨٩.٨٧	 الثامن عشر	الرابع %٩٣.٦٤	الأول %٩٤.٢٦	الرابع %٩٣.٩٢	 الثاني عشر
				الخامس %٩٣.٤١	الثاني %٩٣.٦٨	الخامس %٩٣.١١	 الثالث

وقد قامت الباحثة باختيار أربعة تصميمات منهم وتنفيذها لتوضيح إمكانه قابليتها للتطبيق، وصاحب كل تصميم منفذ "مصدر الأستلهام، خامات التنفيذ الأساسية والمساعدة، المجموعة اللونية، الباترون، مفردات الباترون، التصميم المنفذ"، وفيما يلي توضيح لذلك:



المصدر



شكل (١)

التصميم الأول

### التصميم : الأول

- مصدر الاقتباس : لوحة "التكوين الثاني بالأحمر والأزرق" Composition No. II, with Red and Blue موندريان " عام ١٩٢٣
- الخامات الأساسية : قماش كتان
- الخامات المساعدة : فازلين لتقوية الفتحات وخط الذيل ، بطانة من قماش اللينوه
- المجموعة اللونية : الأحمر ، الأسود ، الأبيض ، الأزرق
- الباترون: شكل (٤٣)
- مفردات الباترون موظف عليها التصميم الزخرفي : شكل (٤٤)
- أسلوب تنفيذ التصميم الزخرفي : الطباعة
- التصميم المنفذ: صورتان رقمي (٦، ٧)

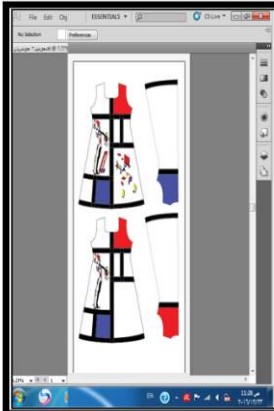


صورة (٧)



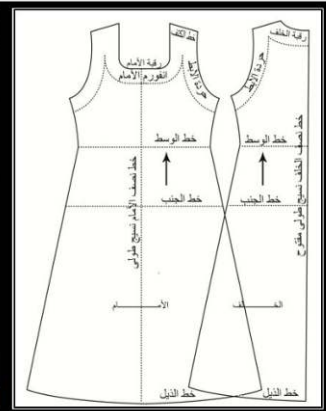
صورة (٦)

التصميم المنفذ من الأمام والجانب



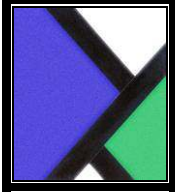
شكل (٤٤)

مفردات الباترون موزع عليها التصميم الزخرفي بواسطة برنامج أدوب إليسترياتور

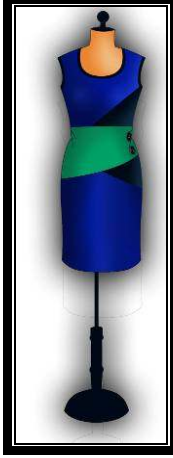


شكل (٤٣)

الباترون



المصدر



شكل (١٢)

التصميم الثانى عشر

### التصميم : الثانى عشر

• مصدر الاقتباس : لوحة "مكافحة التكوين السادس  
Counter-Composition VI "دوسبيرج" عام  
١٩٢٥

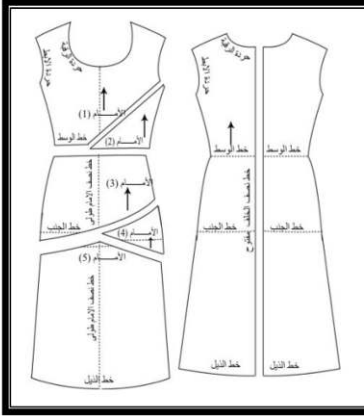
- الخامات الأساسية : جيرسيه ليكرا
- الخامات المساعدة: أزرار دائرية كبيرة الحجم من اللدائن البلاستيكية ذات لون أسود
- المجموعة اللونية : الأسود ، زهرى ، الأخضر
- الباترون: شكل (٤٥)
- مفردات الباترون: شكل (٤٦)
- التصميم المنفذ: صورتان رقمى (٨ ، ٩)



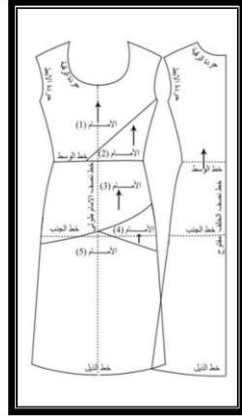
صورة (٩) التصميم المنفذ من الأمام والجنب



صورة (٨) التصميم المنفذ من الأمام والجنب



شكل (٤٦) مفردات الباترون



شكل (٤٥) الباترون





المصدر



شكل (١١)

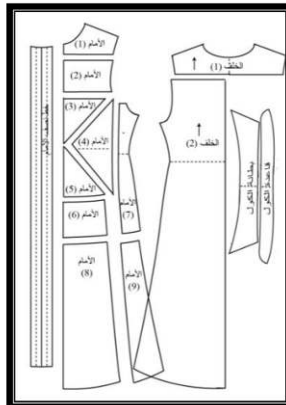
لتصميم الحادى عشر

### التصميم : الحادى عشر

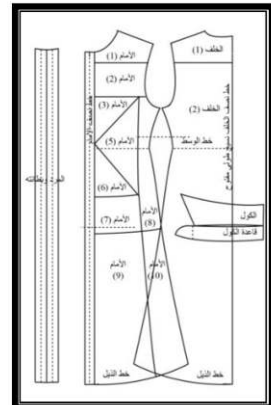
- مصدر الاقتباس : لوحة "مكافحة التكوين الثالث عشر XIII Counter composition " دوسبيرج " عام ١٩٢٥
- الخامات الأساسية : قماش جينز متوسط السمك
- الخامات المساعدة : فازلين لتقوية الكول ، أزرار معدنية متوسطة الحجم ذات لون نحاسى بالمر
- المجموعة اللونية : الأسود ، أزرق ، لبنى
- الباترون: شكل (٤٨)
- مفردات الباترون: شكل (٤٩)
- التصميم المنفذ: صورتان رقمى (١٠، ١١)



صورة (١١) صورة (١٠) التصميم المنفذ من الأمام والجنب



شكل (٤٩) مفردات الباترون



شكل (٤٨) الباترون



## ثانياً : المجموعة الثانية :

من خلال تفرغ استبيان كل من "المختصين والمنتجين ، واستبيان المستهلكين" لتصميمات المجموعة الأولى وجد الباحث أن هناك اتفاقاً من جانبهم على عشرة تصميمات حصلت على متوسط نسب مئوية تراوح من ( ٨٧,٩٥ : ٩٤,٩٥ % ) ، وقد تم ترتيبها من الأعلى إلى الأقل وفقاً لأرائهم عليها من جانبهم والجدول التالي يوضح ذلك.

### جدول رقم (١٢)

الترتيب ومتوسط النسبة المئوية لتصميمات المجموعة الثانية المتفق عليها من جانب المختصين والمنتجين

#### والمستهلكين

الترتيب ومتوسط النسب المئوية				الترتيب ومتوسط النسب المئوية			
المستهلكين	المنتجين	المختصين	التصميم	المستهلكين	المنتجين	المختصين	التصميم
السادس %٩٢.٩٤	الحادى عشر %٩٠.٨٧	السادس %٩٢.٨٤	 السادس	الثانى %٩٤.٩٦	الثانى %٩٤.٨٥	الاول %٩٤.٣٣	 الثالث
الخامس %٩٣.٤١	الخامس %٩٣.٥٦	السابع %٩٢	 الخامس	الرابع %٩٣.٩٧	الاول %٩٥.٧٨	الثانى %٩٤.٢١	 الثانى عشر
الثامن %٩١.٥٤	الثانى عشر %٩٠.٧٣	الثامن %٩١.٤٩	 الثامن	الاول %٩٥.٦٧	الرابع %٩٤.١٥	الثالث %٩٣.٨٩	 الحادى والعشرون
العاشر %٩٠.٥٢	السابع %٩٢.٦٣	التاسع %٩١.١٥	 السابع	الثالث %٩٤.٣	الثالث %٩٤.٥	الرابع %٩٣.٣٦	 التاسع
السابع %٩٢.٧٩	الثامن %٩٢.٥١	العاشر %٩٠.٩٤	 الرابع	السادس عشر %٨٧.٦٦	السادس %٩٣.٢١	الخامس %٩٣.٢٧	 الرابع عشر

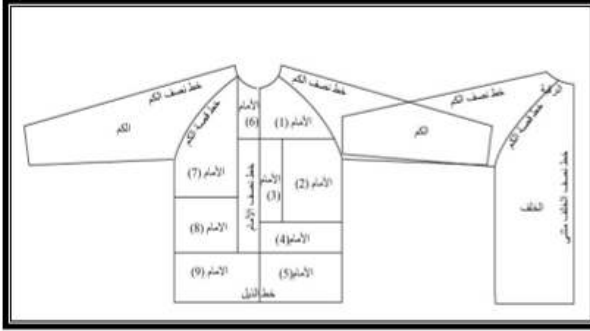
وقد قامت الباحثة بأختيار ثلاثة تصميمات منهم وتنفيذها لتوضيح إمكانيه قابليتها للتطبيق ، وصاحب كل تصميم منفذ "مصدر الأستلهام ، خامات التنفيذ الأساسية والمساعدة ، المجموعة اللونية ، ، الباترون ، مفردات الباترون ، التصميم المنفذ " ، وفيما يلى توضيح لذلك :



شكل (٢٣)  
التصميم الثالث

### التصميم : الثالث

- مصدر الاقتباس لوحة التكوين العشرون composition XX
- "فان دير ليك" عام ١٩٢٠
- الخامات الأساسية : ميلتون
- الخامات المساعدة : كوت الكمين والذيل من الريب
- المجموعة اللونية : الكحلي ، الرمادي ، الأحمر ، ازرق فاتح
- الباترون: شكل (٥٢)
- مفردات الباترون: صورة (٥٣)
- التصميم المنفذ: صورة (١٤)

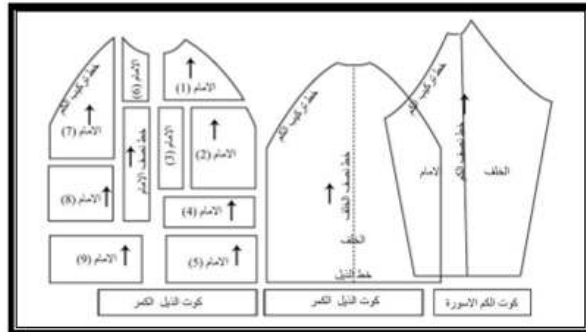


المصدر

شكل (٥٢)  
الباترون



صورة (١٤)  
التصميم المنفذ



شكل (٥٣)  
مفردات الباترون



المصدر



شكل (٤١)

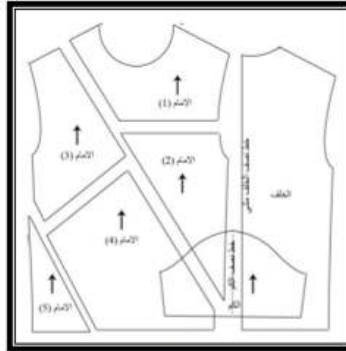
التصميم الحادي  
والعشرون

### التصميم : الحادي والعشرون

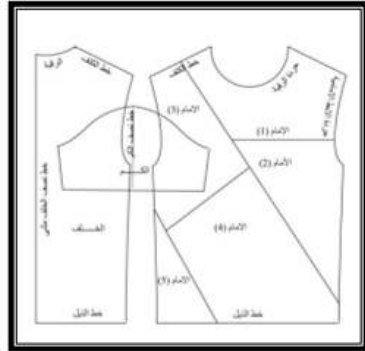
- مصدر الاقتباس لوحة فى وقت واحد لمكافحة التراكيب-Simultaneous Counter Composition دوسبيرج عام ١٩٢٩
- الخامات الأساسية : جيرسيه ليكرا
- المجموعة اللونية : الكحلى ، الأخضر ، الزيتى ، الطوبى
- الباترون: شكل (٥٤)
- مفردات الباترون: شكل (٥٥)
- التصميم المنفذ: صورة (١٥)



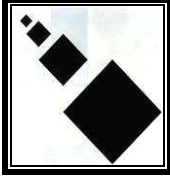
صورة (١٥)  
التصميم المنفذ



مفردات الباترون  
شكل (٥٥)



شكل (٥٤)  
الباترون



المصدر



شكل (٢٩)

التصميم التاسع

### التصميم : التاسع

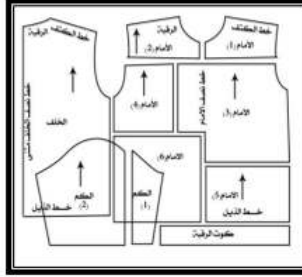
• مصدر الاقتباس لوحة " التراكيب الحسابية Arithmetic Composition " دوسبيرج " عام

١٩٢٩

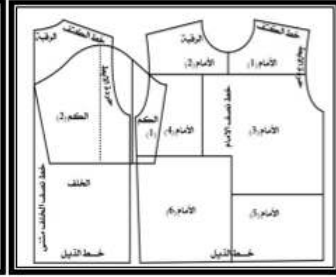
- الخامات الأساسية : جيرسية
- الخامات المساعدة : فازين خفيف لتقوية الأبليك ، ريب لكوت الرقبة
- المجموعة اللونية : الأسود ، الأحمر ، الأبيض
- الباترون: شكل (٥٦)
- مفردات الباترون: شكل (٥٧)
- التصميم المنفذ: صورة (١٦)



صورة (١٦)  
التصميم المنفذ



شكل (٥٧)  
مفردات الباترون



الباترون  
شكل (٥٦)

### التوصيات :

١. التعمق في دراسة وتحليل المصادر الفنية محل الأستلهام والبعد عن التقليد والمحاكاة المباشرة لها عند توظيفها لفتح مجال لفتح مجال الرؤى الفنية لمزيد من الابتكارات في مجال تصميم الأزياء .
٢. إجراء ورش عمل لطلاب قسم الملابس والنسيج لأكسابهم المعارف وأداء المهارات المتعلقة بأسس الأستلهام من المصادر الفنية المختلفة في مجال تصميم الأزياء .
٣. تعاون المصانع مع المؤسسات الأكاديمية في مجال تخصص الملابس والنسيج للأستفادة من الأبحاث العلمية وتطبيقاتها عملياً .
٤. أقامة معارض فنية لنشر ثقافة الفنون المختلفة من خلال فن تصميم الأزياء .

## المراجع :

### أولا : المراجع العربية :

١. أسماء على احمد (٢٠١٤) : استحداث تصميمات مستوحاة من الخداع البصري مقترحة لمعالجة العيوب الجسمية تصلح للفتاة الجامعية ، بحث منشور ، مجلة بحوث التربية النوعية . العدد ٣٤ ، جامعة المنصورة .
٢. أشرف عبد الحكيم حسن (٢٠٠٩) : الأعمال الفنية لأعلام المذهب التجريدي الهندسي كمصدر لتصميم "السويت شيرت" ، بحث منشور ، مجلة علوم وفنون - دراسات وبحوث ، جامعة حلوان .
٣. \_\_\_\_\_ (٢٠١٦) : مفردات البناء التشكيلي لمختارت من أعمال الفنان " أوجيست هيرين Auguste Herbin " كمصدر لاستلهام تصميمات لأزياء الأطفال ، بحث منشور ، مجلة "علوم الإنسان التطبيقية" (Vol .B) ، كلية الاقتصاد المنزلي ، جامعة حلوان .
٤. أميمة رعوف ، وسام مصطفى (٢٠١٠) : رؤية مستحدثة لاستخدام المدرسة التجريدية فى زخرفة ملابس التريكو للسيدات ببعض أساليب التطريز اليدوي ، بحث منشور ، مجلة البحوث الزراعية ، العدد الستون ، كلية الزراعة ، جامعة الإسكندرية .
٥. حنان بشار ، نشوى عبد الرؤوف (٢٠١٥) : توظيف خامة الجلد على ملابس السهرة ومكملاتها باستخدام مدرسة الفن التكتيبي ، بحث منشور ، مجلة التصميم الدولية ، المجلد الخامس - العدد الثالث ، الجمعية العلمية للمصممين ، مصر
٦. دينا نفاذى (٢٠٠٩) : فلسفة التجريد في الفن الحديث ، الطبعة الثالثة ، المجموعة العربية للتدريب والنشر ، القاهرة .
٧. سحر على زغلول (٢٠١١) : "الأبعاد التشكيلية لأعمال " جون ميرو وبول كلى " كمصدر لتصميم وتفنيد ملابس الأطفال " ، بحث منشور ، مجلة علوم وفنون - بحوث ودراسات ، جامعة حلوان .
٨. شهيرة عبد الهادى (٢٠١١) : رؤية تشكيلية مبتكرة في تصميم الأزياء من خلال مدرسة الباهواوس ، رسالة دكتوراه ، قسم تصميم الأزياء ن كلية الفنون والتصميم الداخلي ، جامعة ام القرى ، السعودية .
٩. صبحى الشارونى (٢٠٠٨) : مدارس ومذاهب الفن الحديث " القرن العشرين " ، الجزء الثاني ، الطبعة الثالثة ، الهيئة العامة للكتاب بالتعاون مع الجمعية المصرية للنقاد ، القاهرة .
١٠. غادة شاكر (٢٠١٣) : الأبعاد التشكيلية لبعض مدارس الفن الحديث وأثرها على تصميم الملابس المناسبة للفتيات ، بحث منشور ، مجلة التصميم الدولية ، المجلد الرابع - العدد الثاني ، الجمعية العلمية للمصممين ، مصر
١١. \_\_\_\_\_ (٢٠١٣) توظيف فن الخداع البصري في تصميم مكملات الملابس لإخفاء بعض العيوب الجسمية ، بحث منشور ، مجلة الفنون التطبيقية ، العدد الأول ، كلية الفنون التطبيقية ، دمياط
١٢. فتحى جروان (٢٠٠٥) : "الموهبة والتفوق والإبداع " ، الطبعة الثانية ، دار الكتاب الجامعى ، العين ، الامارات العربية المتحدة .
١٣. كفاية سليمان ، أشرف عبد الحكيم (٢٠٠٧) : " أسس تصميم الملابس الخارجية للرجال " ، الطبعة الأولى ، عالم الكتب ، القاهرة .

١٤. محسن عطية (٢٠٠٦) : " اتجاهات في الفن الحديث " ، الطبعة الرابعة ، عالم الكتب ، القاهرة .  
١٥. محمد الدسوقي (٢٠١٠) نظريان الفنون في القرن العشرين ، الطبعة الثانية ، دار الشروق للطباعة والنشر ، القاهرة .  
١٦. منى العرفج (٢٠١٦) : فن الخداع البصري مصدر الهام لابتيكار تصميمات مقترحة لمعالجة المشكلات الجسمية للمرأة ، رسالة ماجستير ، قسم تصميم الأزياء ، كلية التصميم والاقتصاد المنزلي ، جامعة القصيم ، السعودية .  
١٧. يسرى معوض (٢٠١٤) : " أسس تصميم الأزياء والموضة " ، الطبعة الأولى ، عالم الكتب ، القاهرة .

#### ثانياً المراجع الاجنبية :

18. Daniel Boret. (2006): Fine art theories in the twentieth century, Guilt of Master Craftsman Publications, London.  
19. Denis Basso (2009): The World of Abstract ,Art Creative publishing international, London  
20. James Stevens (2006): A Dictionary of Architecture and Landscape, Second Edition. Oxford University Press. ISBN 0-19-860678-8.

#### ثالثاً مواقع الويب :

21. <http://aljsad.org/showthread.php?t=3724822&page=2>  
22. [https://en.wikipedia.org/wiki/Piet\\_Mondrian](https://en.wikipedia.org/wiki/Piet_Mondrian)  
23. [https://en.wikipedia.org/wiki/Vilmos\\_Husz%C3%A1r](https://en.wikipedia.org/wiki/Vilmos_Husz%C3%A1r)  
24. [https://en.wikipedia.org/wiki/Jakob\\_van\\_Domselaer](https://en.wikipedia.org/wiki/Jakob_van_Domselaer)  
25. <https://www.pinterest.com/pin/511017888943360179/>  
26. <https://www.wikiart.org/en/piet-mondrian/composition>  
27. <http://www.pietmondrian.com>  
28. <https://www.moma.org/collection/works/78682>  
29. [www.artic.edu/aic/collections/artwork/64962](http://www.artic.edu/aic/collections/artwork/64962)  
30. <http://www.art.com/gallery/id--a81745/theo-van-doesburg-posters.htm>  
31. <https://adbrio.wordpress.com/tag/de-stijl/>  
32. <https://www.pinterest.com/pin/252905335294585181/>  
33. <http://www.theartstory.org/artist-van->  
34. [http://www.theartstory.org/artist-van-doesburg-theo-artworks.htm#pnt\\_2](http://www.theartstory.org/artist-van-doesburg-theo-artworks.htm#pnt_2)  
35. <https://creative5uite.wordpress.com/44>  
36. <http://www.tate.org.uk/art/images/w>  
37. <https://www.pinterest.com/pin/228205906092374755/>



38. <https://bowiestie.files.wordpress.com/2010/03/bildschirmfoto-2010-03-14-um-03-08-36.png>
39. <https://www.pinterest.com/pin/523613894147039860>
40. [https://nl.wikipedia.org/wiki/Compositie\\_XXII](https://nl.wikipedia.org/wiki/Compositie_XXII)
41. [https://commons.wikimedia.org/wiki/File:Theo\\_van\\_Doesburg\\_139.jpg](https://commons.wikimedia.org/wiki/File:Theo_van_Doesburg_139.jpg)
42. <http://cornersofthe20thcentury.blogspot.com/2012/12/de-stijl-1917-1928.html>
43. <https://www.wikiart.org/en/theo-van-doesburg/counter-composition-x-1924>
44. <http://yiddish.haifa.ac.il/tmr/tmr09/tmr09006>.
45. <http://es.wahooart.com/Art./Theo-Van-Doesburg-composition-XIV.JPG>

***Artistical works for "The Style" movement Pioneers  
as a source of inspiration Fashion designs for youth of both sexes***

***Dr/ Rania Saad Mohamed Ahmead\****

***Abstract***

The research aims to analyze some of the artistical selections for "De Stijl" movement Pioneers in order to determine its fine construction items, in addition to extract its technical features; to re-formulate and employ them in presenting new fashion design suggestions for youth of both sexes, as well as to identify the different opinions of specialists, producers, and consumers towards the suggested designs. In this research descriptive approach method has been applied to survey the three research samples for suggested design, in addition to implement some practical designs. The research survey results came up with a new fashion designs innovation for the youth to both sexes, besides the Inspirational sources. The positive interaction from respondents towards the three research samples designs indicates its success, as some of this designs have been practically implemented, and got the highest average grades from respondents.

---

\* Lecturer at Clothing and Textiles department Faculty of The Home Economics, Helwan University

## الملاحق

ملحق رقم (٣)

### قائمة أسماء المتخصصين ووظائفهم

م	الاسم	الوظيفة
١	أ.د/ اشرف عبد الحكيم حسن	استاذ تصميم الأزياء بقسم الملابس والنسيج - كلية الاقتصاد المنزلى - جامعة حلوان
٢	أ.م.د/ رجاى رجب حسان	استاذ مساعد بقسم الملابس والنسيج - كلية الاقتصاد المنزلى - جامعة حلوان
٣	أ.م.د/ رانيا نبيل ذكى	استاذ مساعد - تخصص تصميم الأزياء والتشكيل على المانيكان -المعهد العالى للفنون التطبيقية
٤	أ.م.د/ نجلاء ماضى	استاذ مساعد بقسم الملابس والنسيج - كلية التربية النوعية - جامعة المنصورة
٥	أ.م.د/ سحر على زعلول	استاذ مساعد بقسم الملابس والنسيج - كلية الاقتصاد المنزلى - جامعة حلوان
٦	أ.م.د/ هانم عبده الهوارى	استاذ مساعد بقسم تصميم الأزياء - كلية التصميم والاقتصاد المنزلى - جامعة القصيم
٧	د/نسرين عوض النقيب	مدرس بقسم الملابس والنسيج - كلية البنات - جامعة عين شمس
٨	د/ احمد فتحى بيبرس	مدرس بقسم الملابس والنسيج - كلية الاقتصاد المنزلى - جامعة حلوان
٩	د/ هدى عبد العزيز محمد	مدرس بقسم الملابس والنسيج - كلية الاقتصاد المنزلى - جامعة حلوان
١٠	د/ محمد حجاج	مدرس بقسم الملابس والنسيج - كلية الاقتصاد المنزلى - جامعة المنوفية
١١	د/ دعاء عبود	مدرس بقسم الملابس والنسيج - كلية الاقتصاد المنزلى - جامعة حلوان
١٢	د/ هاله برهام	مدرس بقسم الملابس والنسيج - كلية الاقتصاد المنزلى - جامعة حلوان
١٣	د/ رشا على يوسف	مدرس تصميم الأزياء بمركز التصميمات والموضة

ملحق رقم (٣)

### قائمة اسماء المنتجين

م	الاسم	المصنع / العنوان
١	أ/ ابراهيم زكى	ماجيك فاشون - ش جمال عبد الناصر - جسر السويس
٢	أ/ محمد عبد الرحيم	يونى روس - البباوى - الحرفيين - مدينه السلام
٣	أ/ احمد حسن	شيرتكسو- ش الامام مالك - عمر بن الخطاب - جسر السويس
٤	أ/ أحمد محمود	هاي استايل - الحرفيين - آخر جسر السويس
٥	أ/ إبراهيم مكى	نوراكس فاشون عزبه رستم - شبرا الخيمه
٦	أ/ جمال موسى	تونيكس - المنطقه الصناعيه - جسر السويس
٧	أ/ محمد أبو السعود	اليجانس - الحرفيين - آخر جسر السويس
٨	أ/ مجدى طلبه	تى توب - ش العزيز بالله - الزيتون
٩	أ/ جمال يونس عفيفى	جى أند آتش- ش الامام مالك - جسر السويس
١٣	أ/ سمير عبد الرحيم	نيو بورن كولكشن - المنطقه الصناعيه - جسر السويس

ملحق رقم (٣)

استبيان آراء "المختصين / المنتجين" في التصميمات المقترحة

م	العبارات	التقييم				
		موافق بشدة	موافق	موافق إلى حد ما	غير موافق	غير موافق بشدة
١	تحقق في التصميم إعادة صياغة وتوظيف لمفردات البناء التشكيلي للعمل الفني محل الاستهلاك					
٢	ابتعدت خطوط التصميم عن التقليد والمحاكاة المباشرة لمفردات البناء التشكيلي للعمل الفني محل الاستهلاك					
٣	لعبت مفردات البناء التشكيلي للعمل الفني محل الاستهلاك دورا أساسيا في التكوين البنائي والزخرفي للتصميم					
٤	تحقق في التصميم التآلف والانسجام بين الأنواع المختلفة من الخطوط المكونة له					
٥	تحقق في التصميم التناسق في توزيع الألوان داخل المساحات المكونة له.					
٦	اعتمدت المجموعة اللونية بالتصميم على الخطة اللونية للعمل الفني محل الاستهلاك					
٧	يتوافق التصميم مع الخامة المقترحة لتنفيذه.					
٨	تميزت خطوط التصميم المقترح بوضوح التفاصيل وسهولة فهمها					
٩	تتميز خطوط التصميم بقابليتها للتنفيذ					
١٠	تحقق في التصميم الأتزان في الخطوط والألوان والمساحات					
١١	تحقق في التصميم النسبة والتناسب بين مفرداته					
١٢	تحقق في التصميم الوحدة والترابط بين عناصره الأساسية من ( خط ، لون ، خامة ، مساحة )					
١٣	يعد التصميم بمثابة إجهاد نحو التجديد والابتكار في تصميمات أزياء النساء / الرجال					
١٤	يتماشى التصميم مع عادات وتقاليد المجتمع					
١٥	يختلف التصميم عما هو موجود بالمجال المتخصصة لبيع أزياء النساء / الرجال					
١٦	يحقق التصميم المقترح نوعاً من التميز والفردية لمرتدية					
١٧	يمكن تسويق التصميم					
١٨	يتلائم التصميم مع المرحلة العمرية المصمم من أجلها (٢٠: ٣٥)					
١٩	يصلح التصميم للأرتداء خلال فترتي الصباح وبعد الظهر					

ملحق رقم (٤)

استبيان آراء "المستهلكين" في التصميمات المقترحة

م	البيانات	مدى التوافق				
		غير موافق بشدة	غير موافق	موافق إلى حد ما	موافق	موافق بشدة
١	يمكننى تحديد مفردات البناء التشكيلى للعمل الفنى محل الأستلھام فى التصميم					
٢	لعبت مفردات البناء التشكيلى للعمل الفنى محل الأستلھام دورا أساسيا فى بناء التصميم					
٣	تحقق فى التصميم إعادة صياغة وتوظيف لمفردات البناء التشكيلى للعمل الفنى محل الأستلھام بشكل مبتكر					
٤	يتحقق فى التصميم التناسق والانسجام بين أجزاءه					
٥	يتحقق فى التصميم التناسق فى التوزيع اللونى داخل مساحات التصميم					
٦	يتوافق التصميم مع الخامة المقترحة لتنفيذه					
٧	يتماشى التصميم مع عادات وتقاليده المجتمع					
٨	يتوافق التصميم مع اتجاهات الموضة الحالية					
٩	يختلف التصميم عما هو موجود بالمحال المتخصصة لبيع أزياء النساء /الرجال					
١٠	يعد التصميم إضافة لمجال تصميم أزياء النساء /الرجال					
١١	يمكن تسويق التصميم					
١٢	يلبى التصميم جزءا من احتياجاتى الملبسية					
١٣	يتوافق التصميم مع ذوقى الشخصى فى اختياراتى الملبسية					
١٤	يمكننى شراء التصميم وارتدائه					
١٥	يحقق التصميم نوعا من التميز والفردية لمرتديه					
١٦	يتلائم التصميم مع المرحلة العمرية المصمم من أجلها (٢٠: ٢٥)					
١٧	يصلح التصميم لأرتداء خلال فترتى الصباح وبعد الظهر					