
**استحداث طريقه لعمل النموذج الأساسي لبعض الملابس الرياضية
للفتيات لخدمه الصناعة والعملية التعليمية**

إعداد

د. منى حمدي على الفرماوي
مدرس بقسم الملابس والنسيج
كلية الاقتصاد المنزلي - جامعة المنوفية

مجلة بحوث التربية النوعية - جامعة المنصورة
عدد (٤٠) - أكتوبر ٢٠١٥

استحداث طريقه لعمل النموذج الأساسي لبعض الملابس الرياضية للفتيات لخدمه الصناعة والعملية التعليمية

إعداد

د. منى محمد علي الفرماوي*

الملخص:

يهدف البحث الحالي الي استحداث طريقة لعمل النموذج الأساسي لبعض الملابس الرياضية للفتيات فى مرحلة المراهقة وتحديد نواحي القصور الموجودة ببعض الملابس الرياضية المنتشرة بالسوق المحلى ومدى تطابقها لمواصفات الراحة عند الاستخدام وتوافقها مع مواصفات الجودة الخاصة بالضبط والراحة، من خلال دراسة وتحليل لثلاث عينات من الملابس الرياضية) جاكيت وبنطلون (الموجودة بالسوق المحلى والخاصة بالفتيات (تم الحصول عليها من السوق المحلى ومن العينات المستوردة من الخارج من الملابس الرياضية) وتم دراسة العيوب الخاصة بها والتي ظهرت بعد عملية التلبس والضبط لمجموعة من الفتيات، وقامت الباحثة باستحداث طريقة لرسم نموذج الجاكيت والبنطلون مع تجنب تلك العيوب التى أظهرتها عملية الضبط وأكدتها الدراسة الميدانية واستطلاع الرأى لبعض المحلات وكذلك المستهلكين، ثم عمل العينات الخاصة بالنموذج (محل الدراسة) لتحكيمها من قبل السادة المحكمين، والتي أسفرت عن وجود بعض التعديلات والملاحظات على النموذج المقترح، ومن ثم قامت الباحثة بإجراء تلك التعديلات وتحكيمها مرة أخرى، وذلك للوصول الى النموذج المقترح وكذلك الوصول الى أفضل ضبط ممكن يتناسب مع جسم الفتاة فى مرحلة المراهقة، وقد جاءت نتائج البحث محققه لأهدافه.

المقدمة ومشكلة البحث:-

تتطلب سياسة الدولة في الأونة الأخيرة الاعتماد على الصناعات الوطنية والحد من استيراد الملابس الجاهزة مما يتطلب أن تعمل المصانع في مصر على تحسين إنتاجها وتطويره سواء من ناحية الجودة أو السعر، للحد من استيراد الملابس من الخارج^(١٠) ولقد بدأت صناعة الملابس الرياضية في مصر تحظى باهتمام من قبل المتخصصين وأصبحت هناك وحدات إنتاجية متكاملة متخصصة في إنتاج الملابس الرياضية وذلك لتلاقيها علي إقتناء تلك الملابس، مما أدى الي تطوير تلك النوعيات وإدخال التحسينات المستمرة عليها^(١١) فلقد اكتسبت الملابس الرياضية في الربيع الأخير من هذا القرن أهمية كبيرة مع ازدياد الوعي الإعلامي والثقافي بأهمية الرياضة البدنية، وبهذا أصبحت ملابس التدريب الرياضي (sport training suit) ليست قاصره على استخدامها في ممارسة الرياضة داخل صالات

* مدرس بقسم الملابس والنسيج- كلية الاقتصاد المنزلي - جامعة المنوفية

الملاعب فقط بل إتسعت مجالات إستخدامها لتغطي مجالات أخرى فأصبحت من أهم أنواع الملابس^(٣٣) و تعد تلك النوعية من النوعيات الخاصة التي لم يتطرق لها الكثير، حيث يجب توافر مواصفات أساسيه لها من حيث مناسبتها لشكل ومقاييس الجسم، مما ينعكس على نشاطها وحركتها وقدرتها على ممارسه الرياضه بشكل سليم^(٣٤) وتشكل مرحلة المراهقه أهم المراحل التي يصاحبها الكثير من التغيرات فى جميع جوانب النمو الفسيولوجي والعقلي والانفعالي والحركى والاجتماعى^(٣٥) وهى مرحله ميلاد جديدة للفتاة تلك التي تستحوذ فيها الملابس على مكانة خاصة حيث تهتم الفتاة بالملابس إهتماماً بالغاً لى تلبى إحتياجاتها ومتطلباتها فى تلك المرحلة، وتعتبر فيها عن ميولها وشخصيتها، ومن أهمها "الملابس الرياضية"^(٣٦) ويجب أن تناسب الأقمشة المستخدمة فى صناعة الملابس الرياضية الأداء الحركي والوظيفي مع توافر المتانة^(٣٧) وخاصية نفاذية الهواء والعزل الحراري للحفاظ على درجة حرارة الجسم ثابتة أثناء وبعد المجهود بالإضافة الي سهولة العناية بها^(٣٨) فيجب أن تصمم الملابس الرياضية على أسس علمية تتناسب مع إحتياجاتها وتساير المواصفات الحديثة ، وكل هذه العوامل تحقق الراحة للمبسية والتي تعتبر من أهم متطلباتها حيث يجب تحقيق أقصى جودة ممكنة لتوفر لمرتبديها الشعور بالراحة والضبط^(٣٩) والجودة ليست فقط جودة النسيج وجودة التصميم بل أيضا جودة إعداد النمادج، حيث تعد أهم وأدق المراحل التي يتوقف عليها نجاح الإنتاج ككل^(٤٠).

وقد أكدت كلاً من ماجدة ماضي ، أمال فوزي ١٩٩٧م^(٤١) علي أهمية توافر مواصفات خاصة في الملابس الرياضية واقترح بعض التعديلات علي الملابس الرياضية السائدة لتلائم مع شكل جسم المعاقين حركياً، كما أشارت شيرين المنشاوي ٢٠٠٦م^(٤٢) علي ضرورة تصميم أفضل المعايير الوظيفية للملابس الرياضية وخاصة للمعاقين حركياً، وأكدت أيضاً عبير عبد الله ٢٠١٣م^(٤٣) على أهمية الدور الذي تلعبه الخامة والتصميم وطريقة التنفيذ لإنتاج الملابس الرياضية لتحقيق التنافس مع تلك النوعية من الملابس المستوردة.

ومن هنا كان الاختيار لموضوع البحث وهو استحداث طريقة لعمل النموذج الأساسي لبعض الملابس الرياضية للفتيات فى مرحلة المراهقة، حيث يعتبر إعداد النمادج من أهم المقومات الأساسية للإنتاج وعليه يتوقف صورة المنتج النهائى من حيث الراحة والضبط، وذلك للاستفادة منه فى صناعة الملابس وتزويد الطلاب فى كليات الاقتصاد المنزلى والمعاهد المتخصصة بطريقة علمية بسيطة لعمل نموذج لنوعية مختلفة من الملابس .

وتلخص مشكلة البحث في الاجابة علي الأسئلة الآتية:

- ما إمكانية استحداث طريقة لعمل نموذج لبعض الملابس الرياضية تتناسب مع مقاييس جسم الفتاة في مرحلة المراهقة ؟
- ما إمكانية عمل نموذج لبعض الملابس الرياضية للفتاة مع تجنب العيوب والمشاكل التي تواجه المصانع المختلفة التي تنتج تلك النوعية من الملابس؟
- ما إمكانية الارتقاء بجودة نموذج الملابس الرياضية للفتاة والذي يمكن الاستفادة منه فى الصناعة ؟

- ما إمكانية عمل نموذج للملابس الرياضية للفتاة والذي يمكن الاستفادة منه في العملية التعليمية ؟

أهمية البحث :

يمكن تلخيص أهمية البحث في النقاط الآتية :

١. دراسة إمكانية عمل نموذج لبعض الملابس الرياضية للفتاة في مرحلة المراهقة يحقق الضبط والراحة.
٢. الاستفادة من المميزات الموجودة في الملابس الرياضية المستوردة وتلافى العيوب في تنفيذ النموذج المقترح.
٣. التأكيد على أهمية مرحلة إعداد النماذج الخاصة بالفتيات في مرحلة المراهقة وخاصة " الملابس الرياضية " كأحد القطع الملابسية شائعة الاستخدام.
٤. محاولة رفع كفاءة إعداد النماذج الخاصة بالملابس الرياضية لتقليل إستيرادها من الخارج.

أهداف البحث :

١. الوصول الى أفضل طريقة لعمل النموذج الأساسي لبعض الملابس الرياضية للفتاة في مرحلة المراهقة.
٢. تزويد المتخصصين في مجال صناعة الملابس الجاهزة بنموذج جيد الضبط خاص بالملابس الرياضية للفتيات في مرحلة المراهقة .
٣. الاستفادة من النموذج المقترح في تدريس مادة النماذج في المعاهد والكليات المتخصصة .
٤. تحديد الأسس العلمية والفنية الواجب مراعاتها عند إعداد النموذج الخاص بالملابس الرياضية للفتيات.

حدود البحث :

يقتصر هذا البحث على استحداث طريقة لعمل النموذج الأساسي لبعض الملابس الرياضية للفتيات لخدمة الصناعة والعملية التعليمية.

فروض البحث :

- توجد فروق دالة إحصائياً بين متوسطي درجات المحكمين في الطريقة المستحدثة لعمل النموذج الأساسي لبعض الملابس الرياضية "البنطلون" للفتيات في مرحلة المراهقة لخدمة الصناعة والعملية التعليمية قبل وبعد التعديل لصالح بعد التعديل .
- توجد فروق دالة إحصائياً بين متوسطي درجات المحكمين في الطريقة المستحدثة لعمل النموذج الأساسي لبعض الملابس الرياضية "الجاكيت" للفتيات في مرحلة المراهقة لخدمة الصناعة والعملية التعليمية قبل وبعد التعديل لصالح بعد التعديل .

إجراءات البحث :

منهج البحث :

يتبع هذا البحث المنهج التحليلي التطبيقي، مع إجراء بعض التطبيقات من خلال عمل نموذج مقترح لبعض الملابس الرياضية للفتيات في مرحلة المراهقة وتنفيذه .

عينة البحث :

تكونت عينة البحث من مجموعة من الفتيات وعددهم (٢٧ فتاة) في مرحلة المراهقة من محافظة القاهرة، تم تطبيق هذه الدراسة عليهم وعملية الضبط بعد تقييم السادة الأساتذة المتخصصين المحكمين للنموذج وكذلك بعد التعديل الذي تم إجراؤه وفقاً لأراء المحكمين.

أدوات البحث :

- إعداد إستبيان بهدف التعرف علي آراء السادة أعضاء هيئة التدريس، وكذلك العاملين في مجال صناعة الملابس الرياضية الخاصة بالفتيات لتقييم النموذج المقترح .
- إعداد إستبيان آخر بهدف التعرف علي آراء السادة أعضاء هيئة التدريس، وكذلك العاملين في مجال صناعة الملابس الرياضية الخاصة بالفتيات لتقييم النموذج المقترح بعد التعديلات.

تكون كل إستبيان من ستة محاور ويحتوي على (٦٣ بنداً) وذلك كما يلي :

المحور الأول : النموذج الأساسي للبنطلون (الأمام) : ويتضمن ثلاثة عشرة بنداً تدور حول :

الشكل العام للأمام، والاتجاه الطولى للنسيج ، وكذلك الإنسدال ، ومقدار الراحة ومكان الكمر في الأمام، وأيضاً إتساع الكمر في الأمام، وعمق الحجر الأمامي، وكذلك الإتساع عند الفخذ، والإتساع عند الركبة، وطول البنطلون الأمامي، وطول الرجل الداخلى، وأيضاً طول الرجل الخارجى، وأخيراً إتساع الرجل من أسفل.

المحور الثانى: النموذج الأساسي للبنطلون (الخلف) : ويتضمن ثلاثة عشرة بنداً تدور حول :

الشكل العام للخلف، والإتجاه الطولى للنسيج وكذلك الإنسدال للخلف، ومقدار الراحة ، ومكان الكمر في الخلف، و إتساع الكمر، وعمق الحجر الخلفى، وأيضاً الإتساع عند الفخذ، والإتساع عند الركبة، وكذلك طول البنطلون الخلفى، و طول الرجل الداخلى، وأيضاً طول الرجل الخارجى، وأخيراً إتساع الرجل من أسفل.

المحور الثالث: النموذج الأساسي للبنطلون (الجنب) : ويتضمن ثمانية بنود تدور حول:

الشكل العام للجنب، والإنسدال وإتجاه خط الجنب، وكذلك طول الجنب، وأيضاً الطول الخارجى للبنطلون، وإتساع الوسط، وكذلك إتساع الجنب، وأخيراً إتساع وضبط الرجل من أسفل.

المحور الرابع: النموذج الأساسي للجاكيت (الأمم) : ويتضمن عشرة بنود تدور حول:

الشكل العام للجاكيت من الأمام، وضبط خط ميل الكتف على الجسم، وكذلك إنسدال الجاكيت من الأمام وأيضاً إتساع حردة الرقبة و ضبط حرده الإبط من الأمام، وأيضاً إتساع حردة الإبط من الأمام، وإتساع نهاية الجاكيت و ضبط محيط الصدر وخط الوسط وأخيراً ضبط خط نهاية الجاكيت من الأمام .

المحور الخامس: النموذج الأساسي للجاكيت (الخلف) : ويتضمن عشرة بنود تدور حول:

الشكل العام للجاكيت من الخلف وضبط خط ميل الكتف على الجسم وأيضاً إنسدال الجاكيت وإتساع حرده الرقبة من الخلف، ضبط حردة الإبط، وكذلك إتساع حردة الإبط وإتساع نهاية الجاكيت من الخلف وأيضاً إتزان خط نصف الخلف للجاكيت و ضبط خط الوسط من الخلف وأخيراً ضبط خط نهاية الجاكيت من الخلف.

المحور السادس: النموذج الأساسي للجاكيت (الكم) : ويتضمن تسعة بنود تدور حول:

الشكل العام للكم وخط نصف الكم وأيضاً خط عرض الكم من أعلى وكذلك خط الكوع وإتساع الكم من أعلى و إتساع خط الكوع وأيضاً محيط الإسورة ، وطول الكم وأخيراً نهاية الكم من أسفل .

صدق الإستبيان :

تم عرض الإستبيانين في صورتهم الأولى كلا على حدة علي مجموعة من الأساتذة أعضاء هيئة التدريس بقسم الملابس والنسيج بكلية الاقتصاد المنزلي بجامعة حلوان والمنوفية و كذلك العاملين بمجال صناعة الملابس الخاصة بالملابس الرياضية، وذلك بهدف تحديد مدى صلاحية العبارات، والوصول الي أفضل صورة للإستبيانين وذلك لتحقيق الأهداف التي أعد من أجلها الإستبيان، وكذلك إقتراح حذف أو إجراء تعديلات في صياغة العبارات أو إضافة أي عبارات جديدة، وقد أسفرت هذه الخطوة عن تعديل صياغة ثلاث عبارات مع بقاء كل عبارات الإستبيان كما هي، حيث أتفقت آراء المحكمين علي صلاحية الإستبيان للتعرف علي مدى ما تم تحقيقه من أهداف من خلال عمل نموذج مقترح لبعض الملابس الرياضية للفتيات، ثم تم عرض الإستبيانان مرة أخرى علي المحكمين في صورتهم النهائية، وتم الموافقة عليهما من جميع المحكمين.

الدراسات السابقة

دراسة أيمن زكريا إسماعيل (١٩٩٨) م^(١)

تهدف الدراسة إلى تحديد أفضل التركيبات النسجية لتحقيق خواص الراحة الفسيولوجية للملابس الرياضية في الظروف المناخية المصرية ، ودراسة الخواص الطبيعية والميكانيكية لأقمشه التريكو، وقد توصلت الدراسة إلى أن أفضل التركيبات النسجية هي الأنترلوك والملتون في قدرتهما على توفير خواص بنائية وفسيولوجية يجب توافرها في تلك النوعية من الملابس، و كذلك عدم ملائمة الملابس الرياضى الأوروبى للإستخدام الرياضى في مصر.

دراسة منى السيد السمنودى (١٩٩٨) م^(١٩)

تهدف الدراسة الى التعرف على تأثير العوامل البنائية المختلفة لتصميم أقمشة التريكو للملابس الرياضية على كفاءة أدائها في الأجواء المصرية ، حيث أن الملابس الرياضية المصممه للأجواء الأوروبية لاتتلائم مع الإستخدام كملابس رياضية ذات كفاءه أداء عالية في الظروف المناخية المصرية ، وقد توصلت الدراسة الى الوقوف على أهم المواصفات البنائية لأقمشه تريكو للحملة شاملة نمرة الخيوط المستخدمة والتركيبات النسجية إلى جانب عدد طبقات القماش المكونة للملبس الرياضى ونوعية كل طبقة.

دراسة عادل عبد الحليم (٢٠٠٠) م^(١١)

تهدف الدراسة إلى الإستفاده من الجمع بين أسلوبى الوبرة من السداء والشبيكة غير الحقيقية لتحسين خواص بعض الأقمشة للملابس الرياضية وإكسابها مواصفات خاصة كالنعومة والإمتصاص ، وقد توصلت الدراسة إلى إنتاج أقمشة تجمع بين خصائص الأسلوبين ولها القدرة على التخلص من العرق وتخفيض درجة حرارة الجسم والموائمة بين مظهرية الأقمشة وبين عوامل الراحة المختلفة.

دراسة رقية لطفي السيد (٢٠٠١) م^(٤)

تهدف الدراسة إلي التعرف على مرحلة إعداد النماذج والمراحل المختلفة لها والعوامل التي يتوقف عليها نجاح إعداد النماذج في صناعة الملابس الجاهزة ، من خلال دراسة لبعض نماذج ملابس الأطفال التريكو والتي تحتاج إلي دقة ومرونة كبيرة ، وقد توصلت الدراسة إلي إعداد برنامج مقترح لمادة تكنولوجيا نماذج الأطفال للفرقة الثانية - شعبة الملابس والنسيج كلية الاقتصاد المنزلي - جامعة حلوان يوضح النموذج المقترح ومميزاته والمستخدم لتنفيذ ملابس التريكو للأطفال، ويوضح أيضاً المراحل المختلفة لإعداد النموذج وتدرجه.

دراسة نجوى فاروق رجب (٢٠٠١) م^(٢٠)

تهدف الدراسة إلى تحسين المنتج الرياضى المصرى (ملابس الجمباز) من خلال توفير الراحة الملبسية من حيث إمتصاص العرق والمطاطية ونفاذية الهواء وسهولة الإستخدام والمتانه والمظهر

الجيد، وذلك للقدرة على منافسة ملابس الجمباز المستوردة حيث تحقق تلك الملابس مكانة عالية في الأسواق المحلية والعالمية ، وقد توصلت الدراسة إلى أن ملابس الجمباز المستوردة والمحلية تختلف في خواص الأداء المختلفة ، وإنتاج ملابس جمباز على درجة عالية من الجودة باستخدام تراكيب بنائية مختلفة من أقمشه التريكو.

دراسة عبد الله عبد المنعم حسين (٢٠٠٢) م^(١٢)

تهدف الدراسة إلى تقويم النموذج الأساسي للقميص الرجالي للحصول على نموذج جيد الضبط من خلال تحليل القياسات المستخرجة من العينات الجاهزة محل الدراسة والاستفادة من مميزات الثلاثة طرق لعمل نماذج تلك العينات وتلافى عيوبها وإقتراح طريقة لعمل نموذج القميص الرجالي تجمع تلك المميزات ، وقد توصلت الدراسة إلى طريقة مقترحة لبناء النموذج الأساسي " للقميص الرجالي " يحقق الضبط والاتزان والراحة .

دراسة محمد معتصم محمد علي (٢٠٠٣) م^(١٨)

تهدف الدراسة إلى التعرف على أهمية مرحلة المراهقة للفتيات وأهمية الملابس بالنسبة لهم، والتي يجب أن تلبى متطلبات هذه المرحلة الحركية والنفسية والاجتماعية، والتعرف على القياسات الجسمية للفتيات في تلك المرحلة كأساس لبناء النماذج ومقارنة لبعض الطرق المستخدمة لبناء النموذج الأساسي والتعرف على مميزات وعيوب كل طريقة ، وقد توصلت الدراسة إلى إعداد نموذج يتناسب وطبيعة أجسام الفتيات في تلك المرحلة من خلال دراسة لثلاث طرق مختلفة لبناء النموذج الأساسي ومحاولة الوصول إلى طرق علاج عيوب كل طريقة منهم.

دراسة سعد على سالم ، أشرف محمود هاشم (٢٠٠٥) م^(٧)

تهدف الدراسة الي تطوير الأداء الوظيفي لبطانات ملبوسات التريكو الرياضية من خلال إعداد بعض العينات باستخدام خامات مختلفة وتراكيب بنائية لأقمشة التريكو وهي (الجرسية - الانترولوك) وقد توصلت الدراسة الي تحديد أفضل تركيب بنائي يصلح لبطانات ملبوسات تريكو اللحمه الرياضية وتحديد أفضل خامه تتوفر فيها الخواص الوظيفية وتحديد أفضل جوج يتلائم مع الخواص المرجوة فى البطانات للأداء الوظيفى لتلك البطانات.

دراسة محسن ناجى عباس (٢٠٠٥) م^(١٦)

تهدف الدراسة إلى التعرف على تأثير نوعيات الملابس الرياضية المختلفة على الجسم، حيث يحدث إضطرابا في

الوظائف الفسيولوجية والتنظيم الحرارى للجسم إذا كانت غير ملائمة للجو ونوعية الرياضة التى يمارسها الإنسان، وقد توصلت الدراسة إلى توضيح الدور الهام الذى تلعبه أقمشة الملابس الرياضية فى حماية الجسم من أشعة الشمس وحفظ درجه حرارته ثابتة وإمتصاص العرق من خلال

توضيح الإستجابات الفسيولوجيه بإرتداء بعض أنواع الملابس الرياضية المختلفة أثناء الأداء فى الجو الحار.

دراسة إيمان بهنسي أحمد (٢٠٠٦ م)^(١)

تهدف الدراسة الي التعرف علي أهمية التراكيب النسجية للأقمشة فى تصميم و تصنيع الملابس الرياضية والتي اكتسبت أهمية كبيرة مع إزدياد الوعي الإعلامى والثقافى بأهمية الرياضة البدنية بصفة عامة ومجالات إنقاص الوزن بصفة خاصة، وقد توصلت الدراسة الي الإستخدام الأمثل للتراكيب البنائية فى تصنيع الأقمشة الرياضية الخاصة بالتخسيس من خلال إستخدام قماش المبرد ٢/١ بأوزان مختلفة وتراكيب بنائية مختلفة وذلك لعملية حبس الحرارة وكذلك إستخدام أنواع مختلفة من الحشو (الفير – الاسفنج – القماش غير المنسوج).

دراسة ريهام فخرى الشافعى (٢٠٠٦ م)^(٥)

تهدف الدراسة إلى التعرف على أهمية إعداد النماذج المختلفة كمرحلة هامة فى عملية الإنتاج من خلال الحصول على طريقة لعمل النموذج الأساسى للبنطلون الجينز الحرىمى يتناسب وطبيعة الجسم المصرى ومعالجة المشاكل التى تواجه المصانع الخاصة بإنتاج تلك القطعه للارتقاء بمستوى جودته ، وقد توصلت الدراسة إلى إقتراح نموذج أساسى للبنطلون الجينز الحرىمى والإستفادة منه فى التدريس بالكليات المتخصصة والصناعة .

دراسة عبد الله عبد المنعم حسين (٢٠٠٧ م)^(١٤)

تهدف الدراسة إلى الحصول على أسلوب قياسى علمى لبناء النموذج الأساسى للبنطلون الرجالى يتميز بالراحة والضبط و الإلتزان على الجسم ، وقد توصلت الدراسة الي معرفة أفضل أسلوب لبناء النموذج الأساسى للبنطلون الرجالى يناسب الجسم المصرى من خلال الأساليب المستخدمة فى بعض مصانع الملابس الجاهزة فى مصر ويمكن إستخدامة فى التدريس بقسم الملابس والنسيج بكلية الاقتصاد المنزلى .

دراسة سلوى إمام سليمان (٢٠٠٧ م)^(٨)

تهدف الدراسة الى التعرف على الصعوبات التى تواجه صناعة الملابس الرياضية وتحديد نواحى القصور الموجودة بمقاسات بدل التدريب الرجالى ومدى مطابقتها لمواصفات الراحة عند الأستخدام وتوافقها مع مواصفات الجودة الخاصة بالتصميم والألوان والخامة والتشغيل ، وقد توصلت الدراسة الى تصميم نموذج إرشادى لمتطلبات مقاسات بدلة التدريب الرياضية التى تتوافق وتتماشى مع طبيعة الجسم المصرى وإعداد نموذج أساسى لبدلة التدريب الرياضى " الرجالى " من خلال القياسات المستخرجة من العينات الجاهزة تحقق الراحة والضبط والالتزان.

دراسة نهى يوسف عبد العظيم (٢٠١٠) م^(٢١)

تهدف الدراسة إلى إعداد نموذج جديد يتناسب مع جسم المرأة المصرية من خلال تقويم نموذج الجاكيت الحریمی وعمل بعض التعديلات على طريقة بروفيلي المستخدمة في رسم ذلك النموذج، وقد توصلت الدراسة إلى إعداد نموذج مقترح للجاكيت الحریمی يعطى نتائج أكثر دقة من الطريقة الأخرى ويحقق الضبط والراحة للجسم .

دراسة هدى صلاح الدين (٢٠١١) م^(٢٢)

تهدف الدراسة إلى التعرف على الطرق المختلفة لإعداد النموذج الأساسي للمعطف النسائي وتحديد مقدار الراحة اللازم ودراسة العلاقة بين تصميم النموذج وسمك الخامة المستخدمة، وقد توصلت الدراسة إلى الحصول على نموذج جديد للمعطف النسائي يتوافق مع سمك الخامة يمكن استخدامه في الصناعة والعملية التعليمية.

دراسة عیبر عبدالله حسنین محسن (٢٠١٣) م^(٢٣)

تهدف الدراسة الى تقييم الأداء الوظيفي لبعض أنماط الملابس الرياضية المستخدمة في رياضة التايكوندو من خلال دراسة المواصفات التي يجب أن تتوفر في ملابس تلك الرياضه ودراسة المنتج المستورد وبيان المواصفات المتوفرة فيه ومقارنته بالمنتج محل الدراسة ، وقد توصلت الدراسة إلى أفضل خامة تعطى أفضل خواص للملابس الوقائية للعبة التايكوندو والوصول إلى أفضل تركيب نسجي يعطى أفضل خواص وظيفية من خلال عمل مقارنة بين مستوى جودة المنتج المستورد للملابس الرياضية والمنتج قيد البحث من خلال مجموعة من الإختبارات .

التعليق على الدراسات السابقة :

ترتبط الدراسات السابقة بموضوع البحث إما بشكل مباشر أو غير مباشر حيث إتفقت جميع الدراسات على أهمية الملابس الرياضية كأحد القطع الملبسية شائعة الإستخدام والتي يجب أن يتوافر بها خصائص و مواصفات معينة تحقق عنصرى الراحة والضبط لما لها من تأثير مباشر على الجسم، وكذلك أهمية مرحلة إعداد النماذج كخطوة أساسية لنجاح الإنتاج، وهو مايتفق مع البحث الحالى فى أهمية إعداد نموذج أساسي لبعض الملابس الرياضية للفتيات فى مرحلة المراهقة، وتحديد نواحي القصور الموجودة ببعض نوعيات تلك الملابس الموجودة بالسوق المحلى ومدى مطابقتها لمواصفات الراحة عند الأستخدام وتوافقها مع مواصفات الجودة .

الدراسة العملية :

- قامت الباحثة بعمل دراسة ميدانية واستطلاع رأى لبعض المحلات التجارية الخاصة ببيع الملابس الرياضية الحریمی بمحافظة القاهرة، وكذلك بعض المستهلكين للتعرف على المشاكل والصعوبات التى توجد فى تلك النوعيات من الملابس، والعيوب المختلفة الخاصة بها ومدى توافقها مع مواصفات الجودة الخاصة بالضبط والراحة.

- قامت الباحثة بدراسة وتحليل ثلاث عينات من الملابس الرياضية (جاكيت وبنطلون) والخاصة بالفتيات والاستفادة من مميزات الثلاث طرق لعمل نماذج تلك العينات من خلال تحليل القياسات المستخرجة من العينات الموجودة بالسوق المحلى وتلافى عيوبها وهى لكل من:
 - صناعة مصرية - صناعة صينية - صناعة تركية.
- تم دراسة العيوب الخاصة بتلك العينات والتي ظهرت بعد عملية التلبس والضبط لمجموعة من الفتيات (محل الدراسة) وعددهم (٢٧ فتاة) كلا بمقاساته الصحيحة لتلك القياسات المختلفة .
- قامت الباحثة باستحداث طريقة لرسم النموذج الأساسي (للجاكيت والبنطلون) مع تجنب تلك العيوب والملاحظات التي أظهرتها الدراسة الميدانية .
- قامت الباحثة بعمل العينات الخاصة بالنموذج (محل الدراسة) من خلال ثلاث مقاسات (M,L,XL) وقياسها على الجسم وتلبسها لقياس الضبط اللازم بعد التأكد من المقاسات.
- تم عمل إستمارة إستبيان لتقييم النموذج المقترح من قبل السادة أساتذه الجامعة المتخصصين والعاملين فى مجال الملابس الرياضية الخاصة بالفتيات، والتي أسفرت عن وجود بعض التعديلات على النموذج محل الدراسة بعد التنفيذ والضبط وفقا لأراء المحكمين .
- قامت الباحثة بعمل التعديلات على النموذج المقترح والتي إتفق عليها السادة المحكمين، كما قامت الباحثة بتنفيذ العينات الخاصة بالنموذج بعد التعديل للوصول إلى النموذج المستحدث (محل الدراسة) وكذلك للوصول إلى أفضل تلبس وضبط ممكن يتناسب مع طبيعة جسم الفتيات فى مرحلة المراهقة وتم عمل إستمارة إستبيان لتقييم النموذج المقترح بعد التعديل من قبل السادة المحكمين .

وفيما يلى عرض لطريقة عمل النموذج المقترح :

الطريقة المقترحة للنموذج الأساسي (جاكيت وبنطلون) للفتيات محل الدراسة

لرسم النموذج الأساسي للبنطلون تتبع الخطوات الآتية:

أولاً: الأمام للبنطلون شكل رقم (١)

- ١- نرسم المستطيل (٤:٣:٢:١) بحيث يكون:
 - عرض المستطيل (٤:١) و (٣:٢) يساوى ربع دوران الجناح .
 - وطول المستطيل (٢:١) و (٣:٤) يساوى الطول الخارجى للبنطلون.
- ٢- نضع النقطة (٥) على الخط (٢:١) بحيث تكون المسافة من (٥:١) تساوى طول البتلنة أو مسافة تساوى (الطول الخارجى للبنطلون - الطول الداخلى للبنطلون) .
- ٣- نضع النقطة (٦) على بعد ٥ سم (أساسي) من النقطة (٥) خارج المستطيل.
- ٤- نمد من النقطة (٦) خط مستقيم يمر بالنقطة (٥) ويقطع الخط (٤:١) فى النقطة (٧).

- ٥- نرسم خط وهمى فى منتصف المسافة بين الخط (٢:٥) والخط (٣:٧) وترتفع الى أعلى ٥ سم (أساسى) ونرسم الخط المستقيم (٩:٨) موازياً للخط الوهمى ليمثل خط الركبة.
- ٦- نضع النقطة (١٠) فى منتصف الخط المستقيم (٩:٨) .
- ٧- نضع النقطة (١١) فى منتصف الخط المستقيم (٧:٦) .
- ٨- نمد من النقطة (١١) خط عمودى لأعلى ولأسفل ليقطع الخط (٤:١) فى النقطة (١٢) ويقطع الخط (٣:٢) فى النقطة (١٣) ليمثل خط منتصف الأمام.
- ٩- نضع النقطة (١٤) على الخط (٤:١) وتبعد يسار النقطة (١) مسافة تساوى ربع دوران الجنب - ربع دوران الوسط (وترتفع لأعلى مقدار (اسم أساسى) ونضع النقطة (١٥) .
- ١٠- نصل النقطتين (١٥) و(٤) بمنحنى للداخل ليمثل خط الوسط .
- ١١- نمد خط مستقيم من منتصف الزاوية القائمة (١٥ و٦) إلى خارج المستطيل وطوله يساوى ٢,٥ سم (أساسى) ونضع النقطة (١٦) .
- ١٢- نوصل النقط (٦) و(١٦) و(١٥) بمنحنى للداخل ليمثل البتلة الأمامية .
- ١٣- نضع النقطة (١٧) والنقطة (١٨) على الخط (٣:٢) بحيث تكون المسافة من (١٧:١٣) والمسافة من (١٨:١٣) تساوى ربع دوران الرجل من أسفل .
- ١٤- نضع النقطة (١٩) والنقطة (٢٠) على الخط (٩:٨) بحيث تكون المسافة من (٢٠:١٩) تساوى نصف دوران الركبة والنقطة (١٠) فى منتصف المسافة بين الخط (٢٠:١٩) .
- ١٥- نضع النقطة (٢١) على الخط (٧:٦) بحيث تبعد عن يمين النقطة (٧) مسافة تساوى اسم (أساسى) .
- ١٦- نصل النقطتين (٤) و(٢١) بمنحنى للخارج يمثل خط الجنب.
- ١٧- نصل النقطتين (٢١) و(٢٠) بمنحنى للداخل .
- ١٨- نصل النقطتين (٢٠) و (١٨) بخط مستقيم لتمثل النقط (٢١:٤، ١٨:٢٠) الخط الخارجى للبنطلون.
- ١٩- نصل النقطتين (٦) و(١٩) بمنحنى للداخل ونمد على إمتداده خط مستقيم يصل إلى النقطة (١٧) لتمثل النقط (١٧:١٩، ٦:١٧) الخط الداخلى للبنطلون نصل النقط (١٧:١٣، ١٧:١٣) بخط مستقيم يمثل خط نهاية البنطلون.

ثانياً : الخلف للبنطلون شكل رقم (١)

نفس الخطوات المتبعة لرسم الأمام مع زياده الخطوات الآتية:

- ١- نضع النقطة (٢٢) على إمتداد الخط (١٧:١٨) بحيث تبعد عن يمين النقطة (١٧) مسافة تساوى ٣ سم (أساسى) .

- ٢- نضع النقطة (٢٣) على إمتداد الخط (١٩:٢٠) بحيث تبعد عن يمين النقطة (١٩) مسافة تساوى ٣.٥ سم (أساسي).
- ٣- نضع النقطة (٢٤) على إمتداد الخط (٦:٥) بحيث تبعد عن يمين النقطة (٥) مسافة تساوى ٨/١ دوران أكبر حجم - ٢سم (أساسي) ثم يقاس مسافة ١ سم (أساسي) أسفل النقطة (٢٤) ونضع النقطة (٢٥).
- ٤- نضع النقطة (٢٦) أعلى النقطة (١٥) بمسافة تساوى ٣سم (أساسي) وتبعد عن يمين النقطة (١٥) مسافة تساوى ٢سم (أساسي).
- ٥- نصل النقطتين (٢٦) و(٤) بمنحنى للداخل يمثل خط الوسط.
- ٦- نصل النقطتين (٢٦) و(٢٥) بمنحنى للداخل موازيا لبتلثة الأمام ليمثل خط حجر الخلف.
- ٧- نصل النقطتين (٢٥) و(٢٣) بمنحنى للداخل ويمد على أستقامتها خط مستقيم يصل عند النقطة (٢٢) لتمثل النقط (٢٢،٢٣،٢٥) الخط الداخلى للبنطلون فى الخلف .
- ٨- نصل النقطتين (٢٢) و(١٨) بخط مستقيم ليمثل خط نهاية البنطلون.
- ٩- تمثل النقط (١٨،٢٠،٢١،٤) الخط الخارجى للخلف كما هو فى الأمام.
- ملحوظه:** - النموذج مضاف إليه مقدار الخياطة .

- يتم زياده مقدار بطانه الأستيك فى الوسط (حسب الموديل).

لرسم النموذج الأساسي للجاكيت نتبع الخطوات الآتية:

أولا : الأمام للجاكيت شكل رقم (٢)

- ١- نرسم المستطيل (٤،٣،٢:١) بحيث يكون :
- عرض المستطيل (٤:١) و (٣:٢) يساوى (ربع دوران الصدر + ٣سم أساسي) .
- وطول المستطيل (٢:١) و (٣:٤) يساوى طول الجاكيت .
- ٢- نضع النقطة (٥) على الخط (٤:١) بحيث تبعد عن النقطة (٤) مسافة تساوى (١/٥ دوران الرقبة + اسم) (أساسي).
- ٣- نضع النقطة (٦) على الخط (٣:٤) بحيث تبعد عن النقطة (٤) مسافة تساوى (١/٥ دوران الرقبة).
- ٤- نمد خط مستقيم من النقطة (٥) ونضع النقطة (٧) تبعد عن الخط (٥:١) مسافة تساوى ٥ سم (أساسي) وطول الخط (٧:٥) يساوى (طول الكتف + ٢سم مقدار خياطة).
- ٥- يقاس أسفل النقطة (٧) مسافة تساوى سقوط الإبط و نضع النقطة (٨) ثم نخرج منها خط عمودى يقطع الخط (٢:١) فى النقطة (٩).
- ٦- نصل النقطتين (٩) و(٧) بمنحنى للداخل ليمثل حردة الإبط .

- ٧- نضع النقطة (١٠) على الخط (٢:١) بحيث يبعد عن النقطة (١) مسافة طول الوسط .
- ٨- نضع النقطة (١١) على الخط (٣:٤) بحيث يبعد عن النقطة (٤) مسافة طول الوسط .
- ٩- نصل النقطتين (١٠) و(١١) بخط مستقيم يمثل خط الوسط .
- ١٠- نضع النقطة (١٢) على الخط (١١:١٠) بحيث تبعد عن النقطة (١٠) مسافة تساوى ٢,٥ سم (تكسيم) .
- ١١- نضع النقطة (١٣) على الخط (٢:٣) بحيث تبعد عن النقطة (٣) مسافة تساوى (ربع دوران الجناب).
- ١٢- نصل النقطتين (٩) و(١٢) بمنحنى للداخل نصل النقطتين (١٢) و(١٣) بمنحنى للخارج .

ثانيا : الخلف للجاكيت شكل رقم (٢)

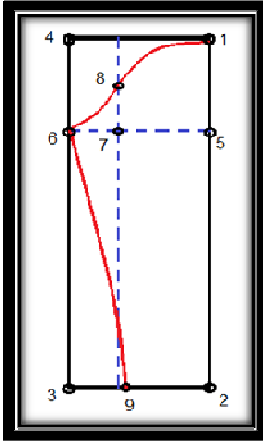
نفس الخطوات المتبعة لرسم الأمام مع زياده الخطوات التالية:

- ١- نرسم الخط المستقيم (١٥:١٤) موازياً للخط (٤:١) ويبعد عنه إلى أعلى مسافة تساوى ٢,٥ سم (أساسي).
- ٢- نضع النقطة (١٦) على الخط (١٥:١٤) وتبعد عن (١٥) مسافة تساوى (١/٥ دوران الرقبة +١سم أساسي).
- ٣- نضع النقطة (١٧) على الخط (٣:٤) وتبعد عن النقطة (٤) مسافة تساوى ١سم (أساسي).
- ٤- نصل النقطتين (١٦) و(١٧) بمنحنى للداخل يمثل حرده الرقبة الخلفية.
- ٥- نمد خط مستقيم من النقطة (١٦) ونضع النقطة (١٨) بحيث يكون طول الخط (١٦:١٨) يساوى طول الخط (٧:٥) وموازيا له ، ليمثل خط كتف الخلف.
- ٦- نصل النقطتين (١٨) و(٧) بمنحنى للداخل لتمثل النقط (٩,٧:١٨) حردة الإبط الخلفية .
- ٧- تمثل النقط (١٣,١٢,٩) خط جنب الخلف كما هو فى الأمام .
- ٨- يمثل الخط (١١:١٢) خط الوسط فى الخلف كما هو فى الأمام.
- ٩- يمثل الخط (٣:١٧) خط نصف الخلف .

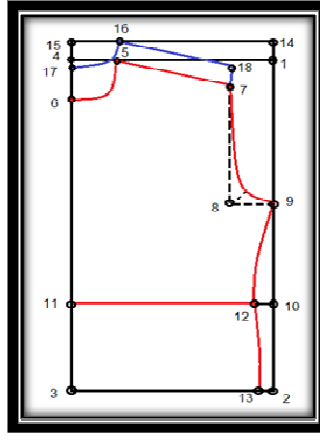
ثالثا: الكم شكل رقم (٣)

- ١- نرسم المستطيل (٤,٣:٢,١) بحيث تكون:
- عرض المستطيل (٤:١) و (٣:٢) يساوى (نصف دوران الذراع + ٢سم أساسي + ٢سم مقدار خياطة).
- وطول المستطيل (٢:١) و (٣:٤) يساوى طول الكم .
- ٢- نضع النقطة (٥) على الخط (٢:١) وتبعد عن النقطة (١) مسافة تساوى (نصف سقوط الإبط- ٤سم أساسي)

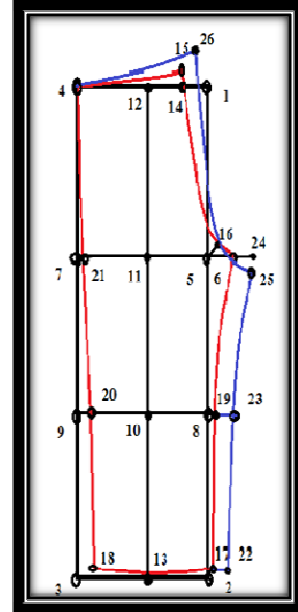
- ٣- نمد من النقطة (٥) خط مستقيم يقطع الخط (٣:٤) فى النقطة (٦).
- ٤- نضع النقطة (٧) على الخط (٥:٦) بحيث تبعد عن النقطة (٦) مسافة تساوى ثلث المسافة من (٥:٦).
- ٥- نمد خط مستقيم إلى أعلى أسفل النقطة (٧) ونضع النقطة (٨) بحيث تبعد عن النقطة (٧) إلى أعلى مسافة تساوى (نصف سقوط الإبط - ٣سم أساسي).
- ٦- نصل النقطتين (١) و (٨) بمنحنى للخارج ثم نصل النقطتين (٨) و (٦) بمنحنى للداخل لتمثل النقط (٦،٨،١) حردة الكم .
- ٧- نضع النقطة (٩) على الخط (٣:٢) بحيث تكون (٩:٢) تساوى (٢/١ دوران الأسوره).
- ٨- نصل النقطتين (٦) و (٩) بمنحنى للداخل ليمثل خط الكم الداخلى .
- ٩- وتمثل النقط (٢،٩،٦،٨،١) كم جاكيت جاكيت وبنطلون .



شكل رقم (٣) يوضح النموذج الأساسي لكم الجاكيت محل الدراسة



شكل رقم (٢) يوضح النموذج الأساسي للجاكيت محل الدراسة



شكل رقم (١) يوضح النموذج الأساسي للبنطلون محل الدراسة

قامت الباحثة بعمل النموذج المقترح الخاص بالملابس الرياضية للفتيات "محل الدراسة" وتنفيذه وعمل العينات الخاصة به بالمقاسات المختلفة "M- L-XL" وبعد عملية التلبس والضبط وقياسها على عينات من الفتيات وجد بعض الملحوظات والتعديلات وفقاً لأراء المحكمين.

وتنحصر تلك العيوب فى الآتى :

بالنسبة لمقاس " L " : (الجاكيت) : الشكل العام للجاكيت مضبوط الى حد كبير ولكن حردة الإبط ضيقة وتحتاج زيادة ٢سم من خط الصدر وعند الوسط ضيق ويحتاج توسيع ٢سم عند خط الوسط وعند الجنب يحتاج الى زيادة ٢سم أما طول الجاكيت يحتاج زيادة ٢سم وفقاً لأراء المحكمين .

(الكم) : إن الشكل العام للكم مضبوط الى حد كبير ولكن يحتاج الى اتساع ٢سم عند دوران الذراع وخط الكوع يحتاج اتساع ١.٥سم وخط نهاية الكم يحتاج توسيع ١سم، أما طول الكم يحتاج الى زيادة ٢سم .

(البنتلون) : الشكل العام للبنتلون مضبوط الى حد كبير ولكن يحتاج الكمر الى اتساع ٢سم والاتساع عند الفخذ يحتاج زياده ٢سم والاتساع عند الركبة يحتاج الى اتساع ٢سم ونهاية الرجل من أسفل تحتاج الى زيادة ١سم أما الطول الكلى للبنتلون يحتاج زيادة ٢سم .

أما بالنسبة لباقى المقاسات فى الجاكيت والبنتلون فتحتاج الى نفس التعديلات التى تمت فى مقاس " L " وذلك لتتناسب جميع المقاسات مع الأجسام المختلفه وأيضاً فى حاله التكبير والتصغير على مقاس " L " سيتم ضبط المقاس دون أى تعديلات.

المعالجة الأحصائية

الصدق والثبات

النموذج الأساسي للبنتلون :

الصدق : صدق الإستبيان :

يقصد به قدرة الإستبيان على قياس ما وضع لقياسه .

صدق الاتساق الداخلى :

حساب معاملات الارتباط بين الدرجة الكلية لكل محور من محاور الإستبيان والدرجة الكلية للإستبيان .

الصدق باستخدام الاتساق الداخلى بين الدرجة الكلية لكل محور والدرجة الكلية للإستبيان:

تم حساب الصدق باستخدام الاتساق الداخلى وذلك بحساب معامل الارتباط (معامل ارتباط بيرسون) بين الدرجة الكلية لكل محور والدرجة الكلية للإستبيان ، والجدول التالي يوضح ذلك :

جدول (١) قيم معاملات الارتباط بين الدرجة الكلية لكل محور والدرجة الكلية للاستبيان

المحاور	الارتباط	الدلالة
المحور الأول : الأمام	٠,٧٨١	٠,٠١
المحور الثاني : الخلف	٠,٨٨٦	٠,٠١
المحور الثالث : الجنب	٠,٧٠٢	٠,٠١

يتضح من الجدول أن معاملات الارتباط كلها دالة عند مستوى (٠,٠١) لاقترابها من الواحد الصحيح مما يدل على صدق وتجانس محاور الإستبيان .

الثبات :

يقصد بالثبات Reability دقة الاختبار في القياس والملاحظة ، وعدم تناقضه مع نفسه ، واتساقه واطراده فيما يزودنا به من معلومات عن سلوك المفحوص ، وهو النسبة بين تباين الدرجة على المقياس التي تشير إلى الأداء الفعلي للمفحوص ، و تم حساب الثبات عن طريق :

١- معامل الفا كرونباخ Alpha Cronbach

٢- طريقة التجزئة النصفية Split-half

جدول (٢) قيم معامل الثبات لمحاور الإستبيان

المحاور	معامل الفا	التجزئة النصفية
المحور الأول : الأمام	٠,٨٠٤	٠,٧٦٩ - ٠,٨٥٣
المحور الثاني : الخلف	٠,٩١٩	٠,٨٧٢ - ٠,٩٦٠
المحور الثالث : الجنب	٠,٧٦٥	٠,٧٢٣ - ٠,٨١٢
ثبات الإستبيان ككل	٠,٨٥١	٠,٨١١ - ٠,٩٠٠

يتضح من الجدول السابق أن جميع قيم معاملات الثبات : معامل الفا ، التجزئة النصفية ، دالة عند مستوى ٠,٠١ مما يدل على ثبات الإستبيان .

النموذج الأساسي للجاكيت :

الصدق :

صدق الإستبيان :

يقصد به قدرة الإستبيان على قياس ما وضع لقياسه .

صدق الاتساق الداخلي :

حساب معاملات الارتباط بين الدرجة الكلية لكل محور من محاور الإستبيان والدرجة الكلية للاستبيان .

الصدق باستخدام الاتساق الداخلي بين الدرجة الكلية لكل محور والدرجة الكلية للاستبيان

: تم حساب الصدق

باستخدام الاتساق الداخلي وذلك بحساب معامل الارتباط (معامل ارتباط بيرسون) بين الدرجة الكلية لكل محور والدرجة الكلية للاستبيان، والجدول التالي يوضح ذلك:

جدول (٣) قيم معاملات الارتباط بين الدرجة الكلية لكل محور والدرجة الكلية للاستبيان

المعاور	الارتباط	الدلالة
المحور الأول : الأمام	٠,٧٧٢	٠,٠١
المحور الثاني : الخلف	٠,٩٠٦	٠,٠١
المحور الثالث : الكم	٠,٨٤٣	٠,٠١

يتضح من الجدول أن معاملات الارتباط كلها دالة عند مستوى (٠,٠١) لاقتربها من الواحد الصحيح مما يدل على صدق وتجانس محاور الإستبيان .

الثبات :

يقصد بالثبات Reability دقة الاختبار في القياس والملاحظة ، وعدم تناقضه مع نفسه ، واتساقه واطراده فيما يزودنا به من معلومات عن سلوك المفحوص ، وهو النسبة بين تباين الدرجة على المقياس التي تشير إلى الأداء الفعلي للمفحوص ، و تم حساب الثبات عن طريق :

١- معامل الفا كرونباخ Alpha Cronbach

٢- طريقة التجزئة النصفية Split-half

جدول (٤) قيم معامل الثبات لمحاور الإستبيان

المعاور	معامل الفا	التجزئة النصفية
المحور الأول : الأمام	٠,٨١٨	٠,٧٧٢ - ٠,٨٦٩
المحور الثاني : الخلف	٠,٧٤٤	٠,٧٠٢ - ٠,٧٩٤
المحور الثالث : الكم	٠,٩٣١	٠,٨٩٠ - ٠,٩٧٢
ثبات الإستبيان ككل	٠,٨٢٦	٠,٧٨١ - ٠,٨٧٩

يتضح من الجدول السابق أن جميع قيم معاملات الثبات : معامل الفا ، التجزئة النصفية ، دالة عند مستوى ٠,٠١ مما يدل على ثبات الإستبيان .

النتائج

الفرض الأول :

"توجد فروق دالة إحصائياً بين متوسطي درجات المحكمين في النموذج المقترح لبعض الملابس الرياضية "البنطلون" للفتيات في مرحلة المراهقة قبل وبعد التعديل لصالح بعد التعديل" وتوجد فروق دالة إحصائياً بين متوسطي درجات المحكمين في الطريقة المستحدثة لعمل النموذج الأساسي لبعض الملابس الرياضية "البنطلون" للفتيات في مرحلة المراهقة لخدمة الصناعة والعملية التعليمية قبل وبعد التعديل لصالح بعد التعديل" وللتحقق من هذا تم تطبيق اختبار "ت" لمتوسط درجات

المحكمين في الطريقة المستحدثة لعمل النموذج الأساسي لبعض الملابس الرياضية "البنطلون" للفتيات في مرحلة المراهقة، والجداول التالية توضح ذلك "مقاس M"

جدول (٥) الفروق في متوسط الدرجات قبل التعديل وبعد التعديل للمحور الأول "الأمام" مقاس M

الأمام	المتوسط الحسابي	الانحراف المعياري	العينة	درجات الحرية	قيمة (ت)	الدلالة
قبل التعديل	١٩,٨٧٤	١,٢٣٦	٣٠	٢٩	٧,٤٤٩	دال عند ٠,٠١ لصالح بعد التعديل
بعد التعديل	٢٥,٣١٤	٢,٠٠٨				

يتضح من الجدول (٥) أن قيمة "ت" تساوي "٧,٤٤٩" لمحور الأمام ، وهي قيمة ذات دلالة إحصائية عند مستوى ٠,٠١ لصالح بعد التعديل ، حيث كان متوسط الدرجات بعد التعديل "٢٥,٣١٤" ، بينما كان متوسط الدرجات قبل التعديل "١٩,٨٧٤" .

جدول (٦) الفروق في متوسط الدرجات قبل التعديل وبعد التعديل للمحور الثاني "الخلف" مقاس M

الخلف	المتوسط الحسابي	الانحراف المعياري	العينة	درجات الحرية	قيمة (ت)	الدلالة
قبل التعديل	١٨,٠٦١	١,٥٥٨	٣٠	٢٩	٦,٢١٩	دال عند ٠,٠١ لصالح بعد التعديل
بعد التعديل	٢٤,٢٢٨	١,٩٩٧				

يتضح من الجدول (٦) أن قيمة "ت" تساوي "٦,٢١٩" لمحور الخلف ، وهي قيمة ذات دلالة إحصائية عند مستوى ٠,٠١ لصالح بعد التعديل ، حيث كان متوسط الدرجات بعد التعديل "٢٤,٢٢٨" ، بينما كان متوسط الدرجات قبل التعديل "١٨,٠٦١" .

جدول (٧) الفروق في متوسط الدرجات قبل التعديل وبعد التعديل للمحور الثالث "الجنب" مقاس M

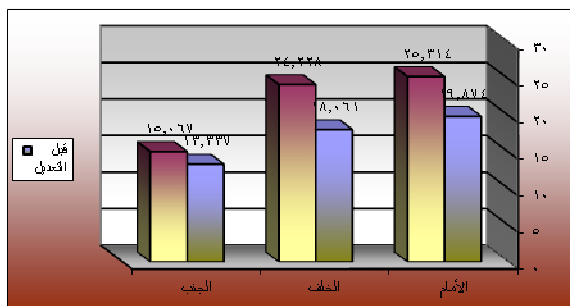
الجنب	المتوسط الحسابي	الانحراف المعياري	العينة	درجات الحرية	قيمة (ت)	الدلالة
قبل التعديل	١٣,٣٣٧	٠,٦٢٥	٣٠	٢٩	٢,٠٥٨	دال عند ٠,٠٥ لصالح بعد التعديل
بعد التعديل	١٥,٠٦٧	١,٢٧٤				

يتضح من الجدول (٧) أن قيمة "ت" تساوي "٢,٠٥٨" لمحور الجنب ، وهي قيمة ذات دلالة إحصائية عند مستوى ٠,٠٥ لصالح بعد التعديل ، حيث كان متوسط الدرجات بعد التعديل "١٥,٠٦٧" ، بينما كان متوسط الدرجات قبل التعديل "١٣,٣٣٧" .

جدول (٨) الفروق في متوسط الدرجات قبل التعديل وبعد التعديل للمجموع الكلي مقاس M

المجموع	المتوسط الحسابي	الانحراف المعياري	العينة	درجات الحرية	قيمة (ت)	الدلالة
قبل التعديل	٥١,٢٧٢	٢,٩٤٧	٣٠	٢٩	١٤,٨٦٦	دال عند ٠,٠١ لصالح بعد التعديل
بعد التعديل	٦٤,٦٠٩	٤,٦٦١				

يتضح من الجدول (٨) أن قيمة "ت" تساوي "١٤,٨٦٦" للمجموع الكلي ، وهي قيمة ذات دلالة إحصائية عند مستوى ٠,٠١ لصالح بعد التعديل ، حيث كان متوسط الدرجات بعد التعديل "٦٤,٦٠٩" ، بينما كان متوسط الدرجات قبل التعديل "٥١,٢٧٢" .



شكل(٤) يوضح الفرق في متوسط درجات المحكمين قبل التعديل وبعد التعديل لجميع محاور "مقاس M"

جدول (٩) الفروق في متوسط الدرجات قبل التعديل وبعد التعديل للمحور الأول "الأمام" مقاس "L"

الأمام	المتوسط الحسابي	الانحراف المعياري	العينة	درجات الحرية	قيمة (ت)	الدلالة
قبل التعديل	١٦,٥٤٨	١,٠٦٨	٣٠	٢٩	٩,١٦٦	دال عند ٠,٠١ لصالح بعد التعديل
بعد التعديل	٢٢,٣١٤	١,١٨٩				

يتضح من الجدول (٩) أن قيمة "ت" تساوي "٩,١٦٦" لمحور الأمام ، وهي قيمة ذات دلالة إحصائية عند مستوى ٠,٠١ لصالح بعد التعديل ، حيث كان متوسط الدرجات بعد التعديل "٢٢,٣١٤" ، بينما كان متوسط الدرجات قبل التعديل "١٦,٥٤٨" .

جدول (١٠) الفروق في متوسط الدرجات قبل التعديل وبعد التعديل للمحور الثاني "الخلف" مقاس "L"

الخلف	المتوسط الحسابي	الانحراف المعياري	العينة	درجات الحرية	قيمة (ت)	الدلالة
قبل التعديل	١٨,٠٤١	١,٧٨٩	٣٠	٢٩	٢,٠٦٩	دال عند ٠,٠٥ لصالح بعد التعديل
بعد التعديل	٢٠,٢٤٩	٣,٠٦٩				

يتضح من الجدول (١٠) أن قيمة "ت" تساوي "٢,٠٦٩" لمحور الخلف ، وهي قيمة ذات دلالة إحصائية عند مستوى ٠,٠٥ لصالح بعد التعديل ، حيث كان متوسط الدرجات بعد التعديل "٢٠,٢٤٩" ، بينما كان متوسط الدرجات قبل التعديل "١٨,٠٤١" .

جدول (١١) الفروق في متوسط الدرجات قبل التعديل وبعد التعديل للمحور الثالث "الجنب" مقاس "L"

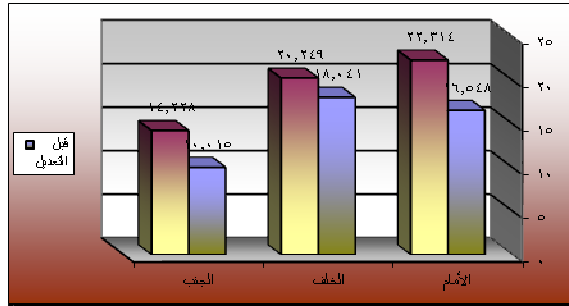
الجنب	المتوسط الحسابي	الانحراف المعياري	العينة	درجات الحرية	قيمة (ت)	الدلالة
قبل التعديل	١٠,٠١٥	١,٢٥٢	٣٠	٢٩	٥,٠٢٩	دال عند ٠,٠١ نصالح بعد التعديل
بعد التعديل	١٤,٢٢٨	٢,٦٦٤				

يتضح من الجدول (١١) أن قيمة "ت" تساوي "٥,٠٣٩" لمحور الجنب ، وهي قيمة ذات دلالة إحصائية عند مستوى ٠,٠١ لنصالح بعد التعديل ، حيث كان متوسط الدرجات بعد التعديل "١٤,٢٢٨" ، بينما كان متوسط الدرجات قبل التعديل "١٠,٠١٥" .

جدول (١٢) الفروق في متوسط الدرجات قبل التعديل وبعد التعديل للمجموع الكلي مقاس "L"

المجموع	المتوسط الحسابي	الانحراف المعياري	العينة	درجات الحرية	قيمة (ت)	الدلالة
قبل التعديل	٤٤,٦٠٤	٣,٠٩٩	٣٠	٢٩	١٣,٣٢٦	دال عند ٠,٠١ نصالح بعد التعديل
بعد التعديل	٥٦,٧٩١	٥,١٨٦				

يتضح من الجدول (١٢) أن قيمة "ت" تساوي "١٣,٣٢٦" للمجموع الكلي ، وهي قيمة ذات دلالة إحصائية عند مستوى ٠,٠١ لنصالح بعد التعديل ، حيث كان متوسط الدرجات بعد التعديل "٥٦,٧٩١" ، بينما كان متوسط الدرجات قبل التعديل "٤٤,٦٠٤" .



شكل(٥) يوضح الفروق في متوسط درجات المحكمين قبل التعديل وبعد التعديل لجميع محاور مقاس "L"

جدول (١٣) الفروق في متوسط الدرجات قبل التعديل وبعد التعديل للمحور الأول "الأمام" مقاس "XL"

الأمام	المتوسط الحسابي	الانحراف المعياري	العينة	درجات الحرية	قيمة (ت)	الدلالة
قبل التعديل	١٥,٧٥٦	٢,٨٨٧	٣٠	٢٩	٨,٠٦٩	دال عند ٠,٠١ نصالح بعد التعديل
بعد التعديل	٢٢,١١١	٣,٣٦٣				

يتضح من الجدول (١٣) أن قيمة "ت" تساوي "٨,٠٦٩" لمحور الأمام ، وهي قيمة ذات دلالة إحصائية عند مستوى ٠,٠١ لنصالح بعد التعديل ، حيث كان متوسط الدرجات بعد التعديل "٢٢,١١١" ، بينما كان متوسط الدرجات قبل التعديل "١٥,٧٥٦" .

جدول (١٤) الفروق في متوسط الدرجات قبل التعديل وبعد التعديل للمحور الثاني "الخلف" مقاس XL*

الخلف	المتوسط الحسابي	الانحراف المعياري	العينة	درجات الحرية	قيمة (ت)	الدلالة
قبل التعديل	١٤,٦٠٨	١,١٥٦	٣٠	٢٩	٩,٧٥١	دال عند ٠,٠١ لصالح بعد التعديل
بعد التعديل	٢١,١٢٩	٢,٠٣٥				

يتضح من الجدول (١٤) أن قيمة "ت" تساوي "٩,٧٥١" لمحور الخلف ، وهي قيمة ذات دلالة إحصائية عند مستوى ٠,٠١ لصالح بعد التعديل ، حيث كان متوسط الدرجات بعد التعديل "٢١,١٢٩" ، بينما كان متوسط الدرجات قبل التعديل "١٤,٦٠٨" .

جدول (١٥) الفروق في متوسط الدرجات قبل التعديل وبعد التعديل للمحور الثالث "الجنب" مقاس XL*

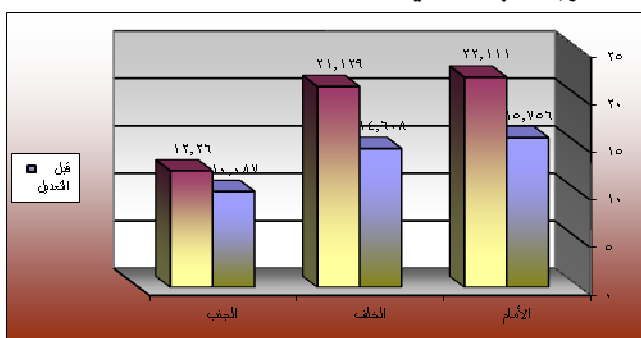
الجنب	المتوسط الحسابي	الانحراف المعياري	العينة	درجات الحرية	قيمة (ت)	الدلالة
قبل التعديل	١٠,٠٨٧	٠,٧٥٦	٣٠	٢٩	٢,١٣٨	دال عند ٠,٠٥ لصالح بعد التعديل
بعد التعديل	١٢,٢٦٠	١,٠٣٧				

يتضح من الجدول (١٥) أن قيمة "ت" تساوي "٢,١٣٨" لمحور الجنب ، وهي قيمة ذات دلالة إحصائية عند مستوى ٠,٠٥ لصالح بعد التعديل ، حيث كان متوسط الدرجات بعد التعديل "١٢,٢٦٠" ، بينما كان متوسط الدرجات قبل التعديل "١٠,٠٨٧" .

جدول (١٦) الفروق في متوسط الدرجات قبل التعديل وبعد التعديل للمجموع الكلي مقاس XL*

المجموع	المتوسط الحسابي	الانحراف المعياري	العينة	درجات الحرية	قيمة (ت)	الدلالة
قبل التعديل	٤٠,٤٥١	٣,٠٢٠	٣٠	٢٩	١٦,٦٣٣	دال عند ٠,٠١ لصالح بعد التعديل
بعد التعديل	٥٥,٥٠٠	٤,١٩٨				

يتضح من الجدول (١٦) أن قيمة "ت" تساوي "١٦,٦٣٣" للمجموع الكلي ، وهي قيمة ذات دلالة إحصائية عند مستوى ٠,٠١ لصالح بعد التعديل ، حيث كان متوسط الدرجات بعد التعديل "٥٥,٥٠٠" ، بينما كان متوسط الدرجات قبل التعديل "٤٠,٤٥١" .



شكل (٦) يوضح الفروق في متوسط درجات المحكمين قبل التعديل وبعد التعديل لجميع محاور "مقاس XL"

الفرض الثاني :

"توجد فروق دالة إحصائياً بين متوسطي درجات المحكمين في النموذج المقترح لبعض الملابس الرياضية "الجاكيت" للفتيات في مرحلة المراهقة قبل وبعد التعديل لصالح بعد التعديل".

أو"توجد فروق دالة إحصائياً بين متوسطي درجات المحكمين في الطريقة المستحدثة لعمل النموذج الأساسي لبعض الملابس الرياضية "الجاكيت" للفتيات في مرحلة المراهقة لخدمة الصناعة والعملية التعليمية قبل وبعد التعديل لصالح بعد التعديل".

وللتحقق من هذا الفرض تم تطبيق اختبار "ت" لمتوسط درجات المحكمين في الطريقة المستحدثة لعمل النموذج الأساسي لبعض الملابس الرياضية "الجاكيت" للفتيات في مرحلة المراهقة والجدول التالية توضح ذلك :

"مقاس M"

جدول (١٧) الفروق في متوسط الدرجات قبل التعديل وبعد التعديل للمحور الأول "الأمام" مقاس M

الأمام	المتوسط الحسابي	الانحراف المعياري	العينة	درجات الحرية	قيمة (ت)	الدلالة
قبل التعديل	١٤,٠٥٩	١,٤٤٦	٣٠	٢٩	٥,٢٢٤	دال عند ٠,٠١ لصالح بعد التعديل
بعد التعديل	١٨,٨٢٣	٢,٥١٩				

يتضح من الجدول (١٧) أن قيمة "ت" تساوي "٥,٣٢٤" لمحور الأمام ، وهي قيمة ذات دلالة إحصائية عند مستوى ٠,٠١ لصالح بعد التعديل ، حيث كان متوسط الدرجات بعد التعديل "١٨,٨٢٣" ، بينما كان متوسط الدرجات قبل التعديل "١٤,٠٥٩" .

جدول (١٨) الفروق في متوسط الدرجات قبل التعديل وبعد التعديل للمحور الثاني "الخلف" مقاس M

الخلف	المتوسط الحسابي	الانحراف المعياري	العينة	درجات الحرية	قيمة (ت)	الدلالة
قبل التعديل	١٦,٨٢٢	٢,٠٣٥	٣٠	٢٩	٢,٦١١	دال عند ٠,٠٥ لصالح بعد التعديل
بعد التعديل	١٩,٠٨٧	٣,٧٩٨				

يتضح من الجدول (١٨) أن قيمة "ت" تساوي "٢,٦١١" لمحور الخلف ، وهي قيمة ذات دلالة إحصائية عند مستوى ٠,٠٥ لصالح بعد التعديل ، حيث كان متوسط الدرجات بعد التعديل "١٩,٠٨٧" ، بينما كان متوسط الدرجات قبل التعديل "١٦,٨٢٢" .

جدول (١٩) الفروق في متوسط الدرجات قبل التعديل وبعد التعديل للمحور الثالث "الكُم" مقاس M

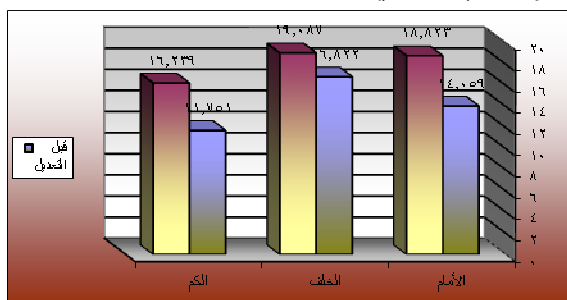
الكُم	المتوسط الحسابي	الانحراف المعياري	العينة	درجات الحرية	قيمة (ت)	الدلالة
قبل التعديل	١١,٧٥١	١,٤٠٩	٣٠	٢٩	٦,٧٢٢	دال عند ٠,٠١ لصالح بعد التعديل
بعد التعديل	١٦,٢٣٩	٢,٠٢٨				

يتضح من الجدول (١٩) أن قيمة "ت" تساوي "٦.٧٢٢" لمحور الكم ، وهي قيمة ذات دلالة إحصائية عند مستوى ٠.٠١ لصالح بعد التعديل ، حيث كان متوسط الدرجات بعد التعديل "١٦.٢٣٩" ، بينما كان متوسط الدرجات قبل التعديل "١١.٧٥١" .

جدول (٢٠) الفروق في متوسط الدرجات قبل التعديل وبعد التعديل للمجموع الكلي "مقاس M"

المجموع	المتوسط الحسابي	الانحراف المعياري	العينة	درجات الحرية	قيمة (ت)	الدلالة
قبل التعديل	٤٢,٦٣٢	٢,٦٦٩	٣٠	٢٩	١٣,٨١٧	دال عند ٠,٠١ لصالح بعد التعديل
بعد التعديل	٥٤,١٤٩	٤,٥٨٢				

يتضح من الجدول (٢٠) أن قيمة "ت" تساوي "١٣.٨١٧" للمجموع الكلي ، وهي قيمة ذات دلالة إحصائية عند مستوى ٠.٠١ لصالح بعد التعديل ، حيث كان متوسط الدرجات بعد التعديل "٥٤.١٤٩" ، بينما كان متوسط الدرجات قبل التعديل "٤٢.٦٣٢" .



شكل (٧) يوضح الفروق في متوسط درجات المحكمين قبل التعديل وبعد التعديل لجميع محاور "مقاس M"

جدول (٢١) الفروق في متوسط الدرجات قبل التعديل وبعد التعديل للمحور الأول "الأمام" "مقاس L"

الأمام	المتوسط الحسابي	الانحراف المعياري	العينة	درجات الحرية	قيمة (ت)	الدلالة
قبل التعديل	١٣,٣٣٧	٠,٦١٨	٣٠	٢٩	٦,٠٩١	دال عند ٠,٠١ لصالح بعد التعديل
بعد التعديل	١٧,٧٣٩	١,٣٥٩				

يتضح من الجدول (٢١) أن قيمة "ت" تساوي "٦.٠٩١" لمحور الأمام ، وهي قيمة ذات دلالة إحصائية عند مستوى ٠.٠١ لصالح بعد التعديل ، حيث كان متوسط الدرجات بعد التعديل "١٧.٧٣٩" ، بينما كان متوسط الدرجات قبل التعديل "١٣.٣٣٧" .

جدول (٢٢) الفروق في متوسط الدرجات قبل التعديل وبعد التعديل للمحور الثاني "الخلف" "مقاس L"

الخلف	المتوسط الحسابي	الانحراف المعياري	العينة	درجات الحرية	قيمة (ت)	الدلالة
قبل التعديل	١٠,٥١٥	٠,٧١٢	٣٠	٢٩	٧,٠٨٨	دال عند ٠,٠١ لصالح بعد التعديل
بعد التعديل	١٦,٠٢٧	١,٠٦٥				

يتضح من الجدول (٢٢) أن قيمة "ت" تساوي "٧,٠٨٨" لمحور الخلف ، وهي قيمة ذات دلالة إحصائية عند مستوى ٠,٠١ لصالح بعد التعديل ، حيث كان متوسط الدرجات بعد التعديل "١٦,٠٢٧" ، بينما كان متوسط الدرجات قبل التعديل "١٠,٥١٥" .

جدول (٢٢) الفروق في متوسط الدرجات قبل التعديل وبعد التعديل للمحور الثالث "الكم" مقاس "L"

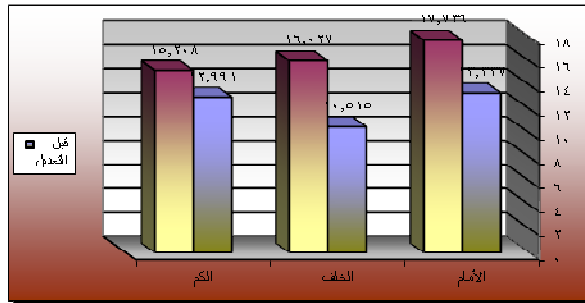
الكم	المتوسط الحسابي	الانحراف المعياري	العينة	درجات الحرية	قيمة (ت)	الدلالة
قبل التعديل	١٢,٩٩١	١,٥٤٢	٣٠	٢٩	٢,٠٠٩	دال عند ٠,٠٥ لصالح بعد التعديل
بعد التعديل	١٥,٢٠٨	١,٩٨٠				

يتضح من الجدول (٢٣) أن قيمة "ت" تساوي "٢,٠٠٩" لمحور الكم ، وهي قيمة ذات دلالة إحصائية عند مستوى ٠,٠٥ لصالح بعد التعديل ، حيث كان متوسط الدرجات بعد التعديل "١٥,٢٠٨" ، بينما كان متوسط الدرجات قبل التعديل "١٢,٩٩١" .

جدول (٢٣) الفروق في متوسط الدرجات قبل التعديل وبعد التعديل للمجموع الكلي مقاس "L"

المجموع	المتوسط الحسابي	الانحراف المعياري	العينة	درجات الحرية	قيمة (ت)	الدلالة
قبل التعديل	٣٦,٨٤٣	٢,٢٣٢	٣٠	٢٩	١٤,٠٠٩	دال عند ٠,٠١ لصالح بعد التعديل
بعد التعديل	٤٨,٩٧٤	٥,٠٨٤				

يتضح من الجدول (٢٤) أن قيمة "ت" تساوي "١٤,٠٠٩" للمجموع الكلي ، وهي قيمة ذات دلالة إحصائية عند مستوى ٠,٠١ لصالح بعد التعديل ، حيث كان متوسط الدرجات بعد التعديل "٤٨,٩٧٤" ، بينما كان متوسط الدرجات قبل التعديل "٣٦,٨٤٣" .



شكل (٨) يوضح الفروق في متوسط درجات المحكمين قبل التعديل وبعد التعديل لجميع محاور مقاس XL*

جدول (٢٥) الفروق في متوسط الدرجات قبل التعديل وبعد التعديل للمحور الأول "الأمام" مقاس XL*

الأمام	المتوسط الحسابي	الانحراف المعياري	العينة	درجات الحرية	قيمة (ت)	الدلالة
قبل التعديل	١٤,٤٥١	١,٦٦٥	٣٠	٢٩	٥,٧٠١	دال عند ٠,٠١ لصالح بعد التعديل
بعد التعديل	١٨,٨٠٣	٢,٣٤٨				

يتضح من الجدول (٢٥) أن قيمة "ت" تساوي "٥.٧٠١" لمحور الأمام ، وهي قيمة ذات دلالة إحصائية عند مستوى ٠.٠١ لصالح بعد التعديل ، حيث كان متوسط الدرجات بعد التعديل "١٨.٨٠٣" ، بينما كان متوسط الدرجات قبل التعديل "١٤.٤٥١" .

جدول (٢٦) الفروق في متوسط الدرجات قبل التعديل وبعد التعديل للمحور الثاني "الخلف" مقاس XL*

الخلف	المتوسط الحسابي	الانحراف المعياري	العينة	درجات الحرية	قيمة (ت)	الدلالة
قبل التعديل	١٢,٢٠٩	١,١١٩	٣٠	٢٩	٦,٤٤٨	دال عند ٠,٠١
بعد التعديل	١٧,٧٨٤	٢,٠٨٩				لصالح بعد التعديل

يتضح من الجدول (٢٦) أن قيمة "ت" تساوي "٦.٤٤٨" لمحور الخلف ، وهي قيمة ذات دلالة إحصائية عند مستوى ٠.٠١ لصالح بعد التعديل ، حيث كان متوسط الدرجات بعد التعديل "١٧.٧٨٤" ، بينما كان متوسط الدرجات قبل التعديل "١٢.٢٠٩" .

جدول (٢٧) الفروق في متوسط الدرجات قبل التعديل وبعد التعديل للمحور الثالث "الكم" مقاس XL*

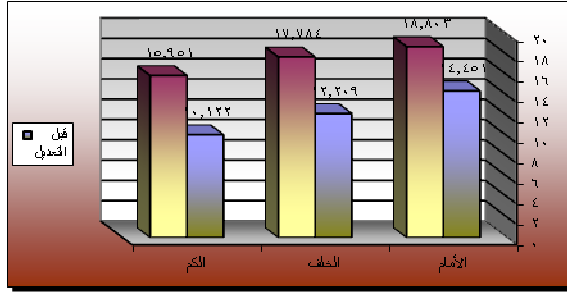
الكم	المتوسط الحسابي	الانحراف المعياري	العينة	درجات الحرية	قيمة (ت)	الدلالة
قبل التعديل	١٠,١٢٢	٠,٧٧٨	٣٠	٢٩	٧,٤٣٧	دال عند ٠,٠١
بعد التعديل	١٥,٩٥١	٢,٥٩١				لصالح بعد التعديل

يتضح من الجدول (٢٧) أن قيمة "ت" تساوي "٧.٤٣٧" لمحور الكم ، وهي قيمة ذات دلالة إحصائية عند مستوى ٠.٠١ لصالح بعد التعديل ، حيث كان متوسط الدرجات بعد التعديل "١٥.٩٥١" ، بينما كان متوسط الدرجات قبل التعديل "١٠.١٢٢" .

جدول (٢٨) الفروق في متوسط الدرجات قبل التعديل وبعد التعديل للمجموع الكلي "مقاس XL"

المجموع	المتوسط الحسابي	الانحراف المعياري	العينة	درجات الحرية	قيمة (ت)	الدلالة
قبل التعديل	٣٦,٧٨٢	٢,٠٥١	٣٠	٢٩	١٧,٤٣٠	دال عند ٠,٠١
بعد التعديل	٥٢,٥٣٨	٥,٥٥٧				لصالح بعد التعديل

يتضح من الجدول (٢٨) أن قيمة "ت" تساوي "١٧.٤٣٠" للمجموع الكلي ، وهي قيمة ذات دلالة إحصائية عند مستوى ٠.٠١ لصالح بعد التعديل ، حيث كان متوسط الدرجات بعد التعديل "٥٢.٥٣٨" ، بينما كان متوسط الدرجات قبل التعديل "٣٦.٧٨٢" .



شكل (٩) يوضح الفروق في متوسط درجات المحكمين قبل التعديل وبعد التعديل لجميع محاور "مقاس XL"

من خلال عرض النتائج السابقة نستنتج الآتي :

- ١- إمكانية استحداث طريقة لعمل نموذج لبعض الملابس الرياضية (جاكيت وبنطلون) يتناسب مع مقاييس جسم الفتاة في مرحلة المراهقة .
- ٢- يمكن الإرتقاء بجوده نموذج الملابس الرياضية للفتاة والاستفادة منه في الصناعة والعملية التعليمية .
- ٣- إمكانية رفع كفاءه اعداد النماذج الخاصة بالملابس الرياضية للفتيات للوصول الى مواصفات الراحة والضبط المطلوبة عند الإستخدام والتغلب على مشاكل إنتاج تلك النوعية من الملابس .

التوصيات :

- ١- زيادة الاهتمام بدراسة الملابس الرياضية الخاصة بالفتيات(في مرحله المراهقة) ومعرفة الخصائص والمواصفات التي يجب أن تتوفر فيها، وذلك في جميع أنواع الرياضة المختلفة كل رياضة على حدة .
- ٢- الإهتمام بدعم طلاب وطالبات قسم الملابس والنسيج بكليات الاقتصاد المنزلى بنوعيات مختلفة من الملابس من حيث التصميم والإنتاج لرفع جودة المنتج المحلى .
- ٣- زياده إهتمام مصانع الملابس الجاهزة في جمهورية مصر العربية بجودة إنتاجها المحلى من الملابس الرياضية للفتيات ومحاوله الوصول إلى أعلى درجات الجودة بداية من التصميم وإعداد النماذج .
- ٤- دراسة وتحليل الملابس المستوردة للتعرف على العيوب والمزايا المختلفة لها لعمل منتج محلى يتناسب والأجسام المصرية لزيادة القدرة على المنافسة .

الملاحق

ملحق رقم (١)



الخلف



الجنب



الأمام

صوره توضح النموذج المقترح لبعض الملابس الرياضية (جاكيت وبنطلون) للفتيات فى مرحله المراهقه مقاس "M"



الخلف



الجنب



الأمام

صوره توضح النموذج المقترح لبعض الملابس الرياضية (جاكيت وبنطلون) للفتيات فى مرحله المراهقه مقاس "L"



الخلف



الجنب



الأمام

صوره توضح النموذج المقترح لبعض الملابس الرياضية (جاكيت وبنطلون) للفتيات فى مرحله المراهقه مقاس "XL"

ملحق رقم (٢)



الخلف



الجنب



الأمام

النموذج المقترح لبعض الملابس الرياضية (جاكيت وبنطلون) للفتيات في مرحله المراهقه بعد التعديل وفقا لاراء المحكمين أولا: مقاس "M"



الخلف



الجنب



الأمام

النموذج المقترح لبعض الملابس الرياضية (جاكيت وبنطلون) للفتيات في مرحله المراهقه بعد التعديل وفقا لاراء المحكمين ثانيا: مقاس "L"



الخلف



الجنب



الأمام

النموذج المقترح لبعض الملابس الرياضية (جاكيت وبنطلون) للفتيات في مرحله المراهقه بعد التعديل وفقا لاراء المحكمين ثالثا: مقاس "XL"

المراجع

- ١- أمال صادق ، فؤاد أبو حطب: " نمو الانسان "من مرحلة الجنين الى مرحلة المسنين- مكتبه الأنجلوالمصريه- الطبعة الرابعة- ١٩٩٩م.
- ٢- إيمان بهنسى احمد خضير: " دراسة مقارنة بين أقمشة التريكو وأقمشة المبرد ٢/١ في صناعة الملابس الرياضية الخاصة بالتخسيس" - رسالة دكتوراه غير منشورة - كلية الاقتصاد المنزلى - جامعة المنوفية - ٢٠٠٦م.
- ٣- أيمن زكريا زكى إسماعيل: " تحديد أفضل التركيبات النسجية لتحقيق خواص الراحة الفسيولوجية للملبس التدريب الرياضى في الظروف المناخية " - رسالة ماجستير غير منشورة - كلية الفنون التطبيقية - جامعة حلوان - ١٩٩٨م.
- ٤- رقية لطفى محمود: " برنامج مقترح لمادة تكنولوجيا نماذج الاطفال للفرقة الثانية - شعبة الملابس والنسيج كلية الاقتصاد المنزلى - جامعة حلوان" - رسالة ماجستير غير منشورة - كلية الاقتصاد المنزلى - جامعة حلوان - ٢٠٠١م.
- ٥- ريهام فخرى الشافعى: " إعداد نموذج مقترح للبنطلون الجينز الحرىمى يتناسب و طبيعة الاجسام المصرية " - رسالة ماجستير غير منشورة - كلية الاقتصاد المنزلى - جامعة المنوفية - ٢٠٠٦م.
- ٦- سارة ابراهيم حسن: " تحديد أنسب معايير الجودة للأقمشة المطاطة المستخدمة في صناعة ملابس المراهقين" - رسالة ماجستير غير منشورة - كلية الاقتصاد المنزلى - جامعة المنوفية - ٢٠١٠م.
- ٧- سعد على سلمان ، وأشرف محمود هاشم: " تأثير إختلاف بعض الأساليب التطبيقية على خواص الاداء الوظيفى لبطانات لمبوسات التريكو الرياضية " - المؤتمر المصرى التاسع (للاقتصاد المنزلى وقضايا العصر) - ١٩ - ٢٠ سبتمبر - ٢٠٠٥م
- ٨- سلوى إمام سليمان: " الصعوبات و المشاكل التى تواجه صناعة الملابس الرياضية " - رسالة ماجستير غير منشورة - كلية الاقتصاد المنزلى - جامعة المنوفية - ٢٠٠٧م.
- ٩- شيرين رياض المنشاوى: " إمكانية تصميم افضل المعايير الوظيفية للملابس الرياضية للمعاقيين حركيا " - رسالة ماجستير غير منشورة - كلية التربية النوعية - جامعة طنطا - ٢٠٠٦م.
- ١٠- شيما محمد الكاوى: " امكانية رفع مستوى الجودة القياسية لانتاج ملابس الاطفال في مرحلة المهد للمنافسة الخارجية " - رسالة ماجستير غير منشورة - كلية الاقتصاد المنزلى - جامعة المنوفية - ٢٠١١م.
- ١١- عادل عبد الحليم حجاب: " الاستفادة من الجمع بين أسلوبى الوبرة من السدى و الشبكية غير الحقيقية لتحسين خواص بعض الأقمشة للملابس الرياضية " - رسالة دكتوراه غير منشورة - كلية الفنون التطبيقية - جامعة حلوان - ٢٠٠٠م.

- ١٢- عبير عبد الله محسن: "تقييم كفاءة الأداء الوظيفي لبعض أنماط الملابس الرياضية المستخدمة في رياضة التايكوندو" - رسالة دكتوراه غير منشورة - كلية الاقتصاد المنزلي - جامعة المنوفية - ٢٠١٣م.
- ١٣- عبد الله عبد المنعم حسين: "دراسة تقييم النموذج الأساسي للقميص الرجالي للمساهمة في اعداد نموذج جيد" - رسالة ماجستير غير منشورة - كلية الاقتصاد المنزلي - جامعة المنوفية - ٢٠٠٢م.
- ١٤- عبد الله عبد المنعم حسين: "تحقيق أفضل أسلوب قياسي لبناء النموذج الأساسي للبنطلون الرجالي من خلال الأساليب المستخدمة في صناعة الملابس في ج.م.ع" - رسالة دكتوراه غير منشورة - كلية الاقتصاد المنزلي - جامعة المنوفية - ٢٠٠٧م.
- ١٥- ماجدة محمد ماضى ، أمال محمد فوزى : فعالية الملابس الرياضية للمعاقين حركياً (الطرف السفلى) على الأداء البدنى - المجلة المصرية للاقتصاد المنزلي - جامعة حلوان - العدد الثالث عشر- ١٩٩٧م.
- ١٦- محسن ناجى عباس: "الاستجابات الفسيولوجية لارتداء انواع مختلفة من الملابس الرياضية أثناء الأداء في الجو الحار" - رسالة ماجستير غير منشورة - كلية التربية الرياضية - ٢٠٠٥م.
- ١٧- محمد البدرى عبد الكريم: "دراسة تطبيقية لمدى صلاحية أقمشة التريكو المختلفة للملابس الرياضية" - رسالة ماجستير غير منشورة - كلية الاقتصاد المنزلي - جامعة المنوفية - ١٩٩٤م.
- ١٨- محمد معتصم محمد: "دراسة مقارنة لبعض الطرق المستخدمة لبناء النموذج الأساسي للفتيات في مرحلة المراهقة" - رسالة ماجستير غير منشورة - كلية الاقتصاد المنزلي - جامعة المنوفية - ٢٠٠٣م.
- ١٩- منى السيد على السمنودى: "الملائمة الوظيفية لتركيبات تريكو اللحمة للملابس الرياضية" - المؤتمر المصرى الثالث للاقتصاد المنزلي - جامعة المنوفية - (٨ - ٩ سبتمبر) - ١٩٩٨م.
- ٢٠- نجوى فاروق رجب كسبه: "إمكانية تصميم بعض الأقمشة الرياضية (الجمباز) لتتوافق مع الاداء الوظيفى للاستخدام النهائى" - رسالة دكتوراه غير منشورة - كلية التربية النوعية - جامعة طنطا - ٢٠٠١م.
- ٢١- نهى يوسف عبد العظيم: "تقويم نموذج الجاكيت الحریمی بطريقة بروفیلی لاعداد نموذج جديد يتناسب و الجسم المصرى" - رسالة ماجستير غير منشورة - كلية الاقتصاد المنزلي - جامعة المنوفية - ٢٠١٠م.
- ٢٢- هدى صلاح الدين: "دراسة تطبيقية للعلاقة بين تصميم النموذج وسمك الخامة المستخدمة ومدى تأثيره على جودة المنتج النهائى للمعطف النسائى" - رسالة دكتوراه غير منشورة - كلية الاقتصاد المنزلي - جامعة المنوفية - ٢٠١١م.

- 23- Broges , L.M. , Rente , A. velez, F.J.,Salvado , L.R., Lebres, A.S.,Oliveria , J.M., Araujo , P. Ferro,j.: Overview of progress in smart – clothing project for health monitoring and sport application .1st international symposium on applied science in biomedical and communication technologies, ISABEL 2008.
- 24-Brezezinski, S., Malionwska, G., Nowak, T.: High – tech sports clothing with a high comfort of use made from multi – layer composite materials. Fibers and textiles in Eastern Europe, 13(4), 2005.
- 25- Cookin – G, Interdiction to Clothing, Manufacture – Bsp – Great Bratain – 1991.
- 26- Fan, j., Tsang, H.W.K: Effect of clothing thermal properties on thermal comfort sensation during active sports .textile research journal, 78 (2), pp.111-118-2008.
- 27-Louise Aiddell:" clothes and your appearance "the hood hear villcox company Inc Souch Holland, 1998.
- 28- Waither, M.: Principles of clothing in sports. Sport – orthopadie – sport – travmatologie, 23(3), pp.167-172, 2007.

Developing a New Method for Making a basic Pattern for some Sportswear for Girls to Serve Industry and Educational Process

Abstract:

The current research aims to develop a way to make the basic pattern to some sportswear for girls in adolescence and identify aspects of insufficiency existing in some sportswear for them and their conformity to the specifications of comfort when in use and compatibility with specifications Quality for fitting and comfort, through the study and analysis of three samples of sports clothing (jacket and trousers) in the domestic market for girls (obtained from some of the domestic market and Samples imported from abroad specializing in sportswear) their own flaws were studied and that have emerged after the typecast for a group of girls, Then the researcher introduces a way to draw a jacket model and pants while avoiding those defects exhibited by the typecast process and fitting and confirmed by field study and survey of some stores as well as consumers and then making samples for pattern (under study) to be judged by the jury, which resulted in the presence of some of the amendments and notes on the proposed pattern , Then the researcher make such amendments and judged them again in order to get to the proposed pattern , as well as to get to the best typecast and fitting as possible that is suitable with the girl's body in adolescence, the research result came fulfilling its aims.