

---

## رؤية جمالية لإثراء ملابس النساء بأبليكات زخرفية مستوحاة من فن اللاسيه

### إعداد

د/ أماني شعبان علي محمد  
مدرس بقسم الاقتصاد المنزلي  
كلية التربية النوعية - جامعة الفيوم

د/ منى عزت حامد عبد العزيز  
أستاذ مساعد بقسم الملابس والنسيج  
كلية الاقتصاد المنزلي - جامعة حلوان

مجلة بحوث التربية النوعية - جامعة المنصورة  
عدد (٣٨) - أبريل ٢٠١٥

---



## رؤية جمالية لإثراء ملابس النساء بأبليكات زخرفية مستوحاة من فن اللاسيه

إعداد

د/أمانى شعبان علي محمد\*\*

د/منى عزت حامد عبد العزيز\*

### الملخص :

يهدف البحث إلى دراسة الأساليب التطبيقية لإعداد شرائط لاسيه منفذة بأسلوب الكروشيه ، واستحداث أبليكات زخرفية من شرائط اللاسيه وتوظيفها لإثراء التصميم الزخرفي لملابس النساء ، وقدم البحث عشرة مقترحات من أبليكات اللاسيه ، وتم توظيفها على ملابس النساء الخارجية بأساليب متنوعة ؛ وتوصلت الدراسة إلى أن جميع التصميمات التي تم تنفيذها قد تحقق فيها الجانب الجمالي من خلال التألف والانسجام بين أنواع وألوان الخيوط المستخدمة في عمل الأبليكات وألوان الملابس المثبتة عليها ، كما أنها حققت تميزا في مجال التصميم الزخرفي لملابس النساء .

### المقدمة ومشكلة البحث :

الأزياء لغة صامته تتكلم بفصاحة عن أسلوب تفكير الإنسان ، وتسلط الأضواء على أعماق شخصيته ، وتعكس صورة الحضارة في المجتمع الذي تعيش فيه (عماد زكي - ١٩٩٥ - ١٠٣)

وقد بدأ دور التفكير الابتكاري يتضح في الأداء الفني في تصميم الأزياء الذي يعتمد اعتمادا كبيرا على المجال الفني ، ويعتبر من الجوانب السيكلوجية المهمة في الحصول على التصميمات المبتكرة ، التي تقي بحاجة المستهلكين من مختلف أنواع الملابس ، التي تساير الموضة ، والتطور الذي يحدث فيها بشكل عام ( عليا عابدين - ١٩٩٨ - ١٤)

لذلك كان على الفنان أن يستفيد ويستغل كل ما يقدم له من أدوات حديثة وتقدم علمي ، يبسر له ويوفر كل متطلباته ، حتى يصل إلى نتائج مبدعة مبتكرة ، بأسلوب علمي منظم ، فالمصمم مجموعة أحاسيس مرهفة تستقبل كل ما يرى ويحس من حوله ليخرجها في النهاية على شكل تصميمات جميلة أعدها بعبقريته ، وروحه ، وفلسفته المميزة

ويعتبر فن الزخرفة أو الزينة الذي يستخدم على الزي من الفنون المهمة التي ترفع من قيمة القطع الملابسية ، وتكسبها رونقا وبهاءا باستخدام الكلف ، الطباعة ، التطريز ، الأبلية (النسيج المضاف) الملون بأشكاله المختلفة بحيث ينسجم مع قماش الملابس ونوعه

\* أستاذ مساعد بقسم الملابس والنسيج - كلية الاقتصاد المنزلي - جامعة حلوان  
\*\* مدرس بقسم الاقتصاد المنزلي كلية التربية النوعية - جامعة الفيوم

ويعد فن الأبلية من أقدم أشكال فنون الإبرة حيث استخدم من آلاف السنين في العصور القديمة في مصر ، وهو أول محاولة عرفت لزخرفة الملابس والمنسوجات ، وذلك لسهولة أدائه ، وسرعة الانتهاء منه ، والحصول على منتجات ملبسية مزخرفة بأبسط وأقل التكاليف .

( وسام ياسين - ٢٠٠٧ - ٢ )

وتعتبر فنون أشغال الإبرة التي تستخدم في الأزياء من الفنون الهامة التي ترفع من قيمة المنتج الملبسي ، كما أنها تحقق المظهر العام الذي يرغب فيه المصمم في المكانة المطلوبة لتصميمه ، وقد تكون الزخرفة على هيئة كلفة وهي كل ما يضاف من زينة للقطعة الملبسية وقد تضاف أثناء أو بعد الانتهاء من تنفيذ أو حياكة الزي .

ومن أبرز فنون أشغال الإبرة فن اللاسيه بأنواعه المختلفة حيث يعتمد هذا النوع من العمل على استخدام شرائط اللاسيه ولفها وتجميعها بطريقة زخرفية معينة باتباع رسوم مصممة خصيصا لهذا الفن (انجي صبري - ٦١ - ٢٠٠٩)

وحيث أن الملابس تعتبر أحد أهم الحاجات الأساسية للأفراد في جميع أنحاء العالم فهي بحاجة دائمة إلى التطوير والإبداع لإنتاج تصميمات جديدة ربما بخامات بديلة أو بإضافات جديدة تؤدي وظائفها على أكمل وجه ، وبالتالي تلقى قبولا لدى المستهلكين ، لذا استلزم الأمر الاهتمام بالتصميم الزخرفي للملابس ، مما أدى الباحثة إلى استخدام فن اللاسيه في إنتاج ابلبات زخرفية يمكن توظيفها في الملابس النسائية

وبالرغم من تنوع الدراسات السابقة التي تناولت أشغال الإبرة بأنواعها المختلفة إلا أن فن اللاسيه وتطبيقاته لم يحظى بالاهتمام الكافي برغم ما يحمله هذا الفن من جماليات تشكيلية عالية يمكنها أن تثري التصميم الزخرفي للقطعة الملبسية ، وهو ما أكدت عليه دراسة (انجي صبري - ٢٠٠٩) والتي هدفت إلى إعداد برنامج مقترح باستخدام الحاسب الألي لتنمية مهارات إعداد وتنفيذ تصميمات باستخدام فن اللاسيه

### وعلى ذلك يمكن إيجاز مشكلة البحث في التساؤلات التالية :

١. إلى أي مدى يمكن الاستفادة من فن اللاسيه في عمل أبلبات زخرفية تصلح لملابس النساء؟
٢. إلى أي مدى يمكن الاستفادة من الأبلبات المنفذة بأسلوب اللاسيه لإثراء التصميم الزخرفي لملابس النساء الخارجية؟
٣. ما هو رأي المتخصصين في التصميمات المنفذة من الناحيتين الجمالية والوظيفية؟
٤. ما هي درجة تقبل المستهلكين للتصميمات المنفذة؟

### الأهداف:

١. دراسة الأساليب التطبيقية للإعداد شرائط اللاسيه المنفذة بأسلوب الكروشيه .
٢. استحداث أبلبات زخرفية منفذة باستخدام شرائط اللاسيه المنفذة بأسلوب الكروشيه .
٣. توظيف الأبلبات الزخرفية المنفذة بشرائط اللاسيه لإثراء التصميم الزخرفي لملابس النساء .

## أهمية البحث :

١. إلقاء الضوء على بعض الأساليب غير التقليدية للزخرفة والتطريز .
٢. تحقيق عملية التكامل بين المواد داخل التخصص الواحد بين كلاً من مقرر التصميم والتطريز ومقرر تنفيذ الملابس .
٣. تعد الدراسة محاولة لتطوير مقرر التصميم والتطريز شعبة الملابس والنسيج بكلية الاقتصاد المنزلي .

## فرض البحث :

يفترض البحث أنه يمكن الاستفادة من شرائط اللاسيه المنفذة بأسلوب الكروشيه وتوظيفها في ألبيكات زخرفية لإثراء مجال الملابس النسائية الخارجية .

## مصطلحات البحث :

### • فن اللاسيه : lace Art

عبارة عن الزخرفة بأشرطة خاصة تسمى أشرطة اللاسيه وهذه الأشرطة يتم تثبيتها على خطوط الرسم الموجودة في التصميم بحيث تترايط مع بعضها بواسطة غرزة العروة (الحواجز أو الأعمدة) التي تمر بالخيط ثم يطرز عليها بغرزة الفستون وتنفذ المساحات الداخلية للتصميم بفرز الدانتيل الخاصة بالاسيه ، وهذا الفن يستخدم في إحداث التزيين وعمل الزخارف للملابس والمفروشات المختلفة

وهناك أنواع متعددة لشرائط اللاسيه منها

- أشرطة جاهزة : وهي عبارة عن أشرطة مصنوعة من خيوط حريرية لامعة بألوان مختلفة ملفوفة بطريقة معينة على حزمة من الخيوط القطنية السميكه نوعا ما .
- أشرطة منفذة باستخدام فن الكروشيه : وينفذ هذا النوع من الأشرطة باستخدام إبرة الكروشيه المناسبة للخيط المستخدم سواء كان مصنوع من القطن أو الصوف أو الحرير ، ثم تنفيذ بعض غرز الكروشيه فينتج هذا الشريط
- أشرطة مصنوعة من القماش : يتم الحصول على هذا النوع من الأشرطة من قماش جيد وذلك بقص أشرطة ذات نسيج مائل حسب العرض المرغوب فيه حتى لا يحدث انكماش للقماش أثناء العمل .

(انجي صبري - ٦٢ - ٢٠٠٩)

### • فن الألبيك : Applique

نسق زخري يستعمل في حياكة وتفصيل الملابس ، ويشمل تثبيت قطع القماش بواسطة الخياطة ، ثم تجهيزها إلى أشكال مختارة على مساحة أكبر من القماش ، وعادة ما يتم ثني الحواف

لهذه القطع المزخرفة، ثم إلى الأسفل بطول أطرافها قبل خياطتها على قطعة القماش الكبيرة بغرز دقيقة غير ظاهرة، أو بنمط تطريز بديل (وسام ياسين - ٢٠٠٧ - ٥)

ويقصد بالأبليك في بحثنا الحالي :

التصميم الزخري المنفذ بشرائط اللاسيه المعدة مسبقا بفن الكروشيه

### حدود البحث :

يقصر البحث على استخدام شرائط اللاسيه المصنوعة من الكروشيه حيث انها تتناسب مع الملابس النسائية ويمكن تنفيذها بالخياط والالوان المطلوبة

### الدراسات السابقة :

#### ١. دراسة حسين محمد محمد حجاج ، زينب أحمد عبد العزيز (٢٠١١) :

أهتمت الدراسة بالوصول إلى أسلوب تصميمي معاصر يعتمد على تقنية الخيامية والتطريز بالنسيج المضاف لتنفيذ أغطية الرأس للسيدات في نمط تصميمات مستحدثة من منابع تصميمية جديدة تتمثل في استلهام عناصرها من الفن الحديث، وقد قدمت الدراسة ستة عشر تصميمًا تم توظيفهم مع الأزياء المناسبة لهم من خلال استخدام قصاصات وبقايا أقمشة مصانع الملابس الجاهزة.

#### ٢. دراسة وسام ياسين عبد الرحمن (٢٠٠٧) :

اهتمت بدراسة أهمية تطوير فن الأبليك في طريقة التنفيذ بإدخال تقنيات مختلفة عليه، واستغلال الخامات النسجية المتوفرة بالبيئة من البقايا المستهلكة، ودمجها بأساليب جديدة واستخدام الطريقة العلمية المتمثلة في نظرية جيلفور، بهدف الوصول إلى حلول ومداخل مبتكرة لتصميم الأزياء عن طريق التفكير المتشعب بالاعتماد على فن الأبليك كجزء أساسي في التصميم وتحقيق الاستفادة من بقايا الأقمشة المختلفة بدمج الخامات النسجية مع خامات أخرى لإعطاء تأثيرات ملمسية وتشكيلات متنوعة، وتوصلت الدراسة إلى إظهار وحدات الأبليك الهندسية بشكل أساسي وجعلها سمة أساسية في الأزياء المصممة، كما أوصت الدراسة بضرورة تعويد الطالبات بالتفكير في الخامات تفكيراً مدعماً بالأسس الفنية التي تتسم بالجانب الابتكاري .

#### ٣. دراسة انجي صبري عبد القوي (٢٠٠٩) :

هدفت الدراسة إلى تحديد مهارات إعداد وتنفيذ تصميمات باستخدام فن اللاسيه وإعداد برنامج كمبيوترية لتنمية هذه المهارات، وقياس فاعلية هذا البرنامج في تنمية مهارات الطالبات في تنفيذ تصميمات باستخدام فن اللاسيه، وقد أثبتت الدراسة فاعلية البرنامج المقترح، وأوصت الدراسة بضرورة استحداث وحدات زخرفية تتسم بالتجديد والابتكار والأصالة لإثراء المنتجات الملبسية وتحقيق القيم الجمالية والفنية بها .

٤. دراسة إيناس عصمت عبد الله ٢٠٠٣ م :

هدفت الدراسة إلى دراسة التقنيات المختلفة في استخدام النسيج المضاف في مجال الملابس والمفروشات ودراسة التطريز اليدوي في العصور التاريخية المختلفة والخامات والأدوات والتصميم الزخري والتحوير الزخري والقيم الجمالية للتصميم الزخري وملاءمته الوظيفية والتكيفية والاقتصادية .

### إجراءات البحث :

منهج البحث:

يتبع هذا البحث المنهج الوصفي التطبيقي لملائمته لتحقيق أهداف البحث .

أدوات البحث :

#### ١. استبيان تقييم التصميمات المنفذة (خاص بالمختصين)

تم تصميم استبيان للتعرف على آراء المتخصصين في التصميمات المقترحة حيث تضمن مجموعة من العبارات مقسمة إلى محورين ، المحور الأول وهو تحقيق الجانب الجمالي وتضمن (٨) عبارات ، والمحور الثاني تحقيق الجانب الوظيفي وتضمن (6) عبارات ، بحيث يمكن الحكم من خلالها على نجاح الأبيكات المنفذة بشرايط اللاسيه ، وقد استخدم ميزان تقدير ثلاثي للاستبيان تضمن ثلاث مستويات للإجابة وهي ( موافق - موافق إلى حد ما - غير موافق ) بحيث تعطى الإجابة على موافق ثلاث درجات ، وموافق إلى حد ما درجتين ، وغير موافق درجة واحدة وكانت الدرجة الكلية للاستبيان في المحور الأول ( ٢٤ ) درجة وفي المحور الثاني ( 18 ) درجة

#### ٢. استبيان تقييم التصميمات المنفذة ( خاص بالمستهلكين )

تم إعداد استبيان آخر موجه للمستهلكين للتعرف على مدى تقبلهم للتصميمات المقترحة وقد تضمن الاستبيان مجموعة من العبارات وعددها (9) وقد استخدم ميزان تقدير ثلاثي للاستبيان تضمن ثلاث مستويات للإجابة (موافق - موافق إلى حد ما - غير موافق) بحيث تعطى الإجابة على موافق ثلاث درجات وموافق إلى حد ما درجتين وغير موافق درجة واحدة وكانت الدرجة الكلية للاستبيان ( 27 ) درجة.

صدق الاستبيانات:

أولاً : صدق المحكمين :

للتحقق من صدق الاستبيانان تم عرض الصورة المبدئية لها على مجموعة من المحكمين من المتخصصين في مجال الملابس والنسيج وعددهم ( ١٠ ) وذلك لإبداء الرأي في محتواها ومدى توافر النقاط التالية فيها وهي:

- الصياغة ووضوح العبارات .
- التسلسل والتنظيم .

- عدد العبارات .
  - شمول الاستبيان لأهداف البحث .
- وقد جاءت نسبة الاتفاق بين المحكمين في صدق الاستبيان الخاص بالمتخصصين 91% ونسبة الاتفاق في صدق الاستبيان الخاص بالمستهلكين 93% وهي نسبة كبيرة إلى حد ما مما يدل على صدق الاستبيان ولقد تم إجراء بعض التعديلات عليها وفقاً لآراء المحكمين كما يلي:
- تعديل صياغة بعض العبارات .
  - إعادة ترتيب بعض العبارات ترتيب منطقي .
  - إضافة بعض العبارات لتشمل جميع أهداف البحث .
- ثانياً : حساب الصدق باستخدام الاتساق الداخلي:
- الاستبيان الأول :

تم حساب صدق الاستبيان باستخدام الاتساق الداخلي بين كل محور و الاستبيان ككل و الجدول التالي يوضح ذلك .

جدول (١)

يوضح الاتساق الداخلي بين كل محور و الاستبيان ككل

معامل الارتباط	محاور الاستبيان
٠,٧٢٢	تحقيق الجانب الجمالي
٠,٨٦٤	تحقيق الجانب الوظيفي

- يتضح من الجدول السابق أن قيم معامل الارتباط دالة عند ٠,٠١ مما يدل على صدق الاستبيان
- الاستبيان الثاني :
- تم حساب صدق الاستبيان باستخدام الاتساق الداخلي بين كل عبارة و الاستبيان ككل و الجدول التالي يوضح ذلك .



جدول (٢)

يوضح الاتساق الداخلي بين كل عبارة و الاستبيان ككل

معامل الارتباط	العبارات
٠,٨١٢	يضيف أبليك اللاسيه المنفذ جمالا مميذا للقطعة الملبسية
٠,٧٨١	يتناسب أسلوب تنفيذ الأبليك مع القطعة الملبسية المنفذ عليها .
٠,٩٧١	تتناسب ألوان الخامات المستخدمة في الأبليك مع ألوان القطعة الملبسية
٠,٨٥٤	يتفق التصميم مع اتجاهات الموضة السائدة
٠,٩٣٣	يوجد انسجام وتآلف بين الأبليك المنفذ والقطعة الملبسية
٠,٧٤٨	يتفق التصميم مع ذوقي الشخصي .
٠,٧٧٩	يمكنني شراء التصميم الملبسي المقترح ..
٠,٩٥٢	يعد التصميم المقترح إضافة في مجال زخرفة ملابس المرأة
٠,٧١٤	احب اقتناء هذا التصميم إذا اختلف نوع ولون خيوط أبليك اللاسية .

يتضح من الجدول السابق أن جميع قيم معامل الارتباط كانت دالة عند مستوي ٠,٠١ مما يدل علي صدق الاستبيان .

ثبات الاستبيانات :

- الاستبيان الأول :

تم حساب ثبات الاستبيان باستخدام كل من معامل ألفا و التجزئة النصفية والجدول التالي يوضح ذلك .

جدول (٣)

يوضح الثبات باستخدام معامل ألفا و التجزئة النصفية

التجزئة النصفية	قيمة ألفا	
٠,٨٣٤	٠,٨٢٥	المحور الأول
٠,٨٩٠	٠,٨٨١	المحور الثاني
٠,٨٣٠	٠,٩٧٨	الإستبيان ككل

يتضح من الجدول السابق أن جميع قيم ألفا و التجزئة النصفية دالة عند مستوي ٠,٠١ مما يدل علي ثبات الاستبيان .

- الاستبيان الثاني :

تم حساب ثبات الاستبيان باستخدام كل من معامل ألفا و التجزئة النصفية و الجدول التالي يوضح ذلك .

جدول (٤)

يوضح الثبات باستخدام معامل ألفا و التجزئة النصفية

التجزئة النصفية	قيمة ألفا	
**٠,٩٠١	**٠,٩٠٥	الإستيبيان ككل

يتضح من الجدول السابق أن جميع قيم ألفا و التجزئة النصفية دالة عند مستوي ٠,٠١ مما

يدل علي ثبات الاستبيان

**الإطار النظري :**

من أبرز فنون أشغال الإبرة فن اللاسيه بأنواعه المختلفة حيث يعتمد هذا النوع من العمل على استخدام شرائط اللاسيه ولفها وتجميعها بطريقة زخرفية معينة باتباع رسوم مصممة خصيصا لهذا الفن .

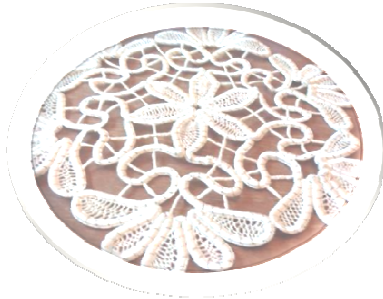
وتتميز اشغال اللاسيه عن غيرها بأنها اكثر انتشارا وابهارا في العالم الى جانب اشغال الكروشيه والتريكو واشغال التطريز وتتميز اشغال اللاسيه بأنها معمره نظرا لشدة تحملها هذا بالإضافة الى انها لا تندثر تبعا للموضة فهي المفضلة دائما لدى اصحاب الاذواق الرفيعة.

فن اللاسيه :

عبارة عن الزخرفة بأشرطة خاصة تسمى أشرطة اللاسيه وهذه الأشرطة يتم تثبيتها على خطوط الرسم الموجودة في التصميم بحيث تترايط مع بعضها بواسطة غرزة العروة (الحواجز أو الأعمدة) التي تمر بالخيوط ثم يطرز عليها بغرزة الفستون وتنفذ المساحات الداخلية للتصميم بغرز الدانتيل الخاصة بالاسيه ، وهذا الفن يستخدم في إحداث التزيين وعمل الزخارف للملابس والمفروشات المختلفة

وهناك أنواع متعددة لشرائط اللاسيه منها

- **أشرطة جاهزة :** وهي عبارة عن أشرطة مصنوعة من خيوط حريرية لامعة بألوان مختلفة ملفوفة بطريقة معينة على حزمة من الخيوط القطنية السميكه نوعا ما .

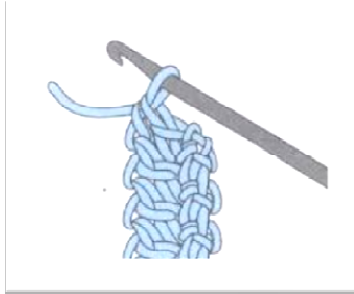


صورة ( ٢ )

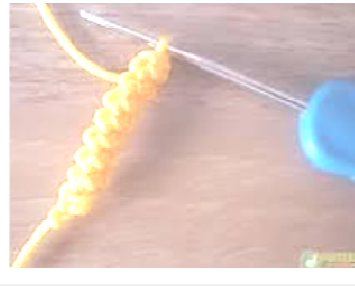


صورة ( ١ )

- **أشرطة منفذة باستخدام فن الكروشيه** : وينفذ هذا النوع من الأشرطة باستخدام إبرة الكروشيه المناسبة للخيط المستخدم سواء كان مصنوع من القطن أو الصوف أو الحرير ، ثم تنفيذ بعض غرز الكروشيه فينتج هذا الشريط
- **أشرطة مصنوعة من القماش** : يتم الحصول على هذا النوع من الأشرطة من قماش جيد وذلك بقص أشرطة ذات نسيج مائل حسب العرض المرغوب فيه حتى لا يحدث انكماش للقماش أثناء العمل . (انجي صبري - ٦٢ - ٢٠٠٩)



شكل ( ١ )



صورة ( ٣ )

#### أسلوب الكروشيه :

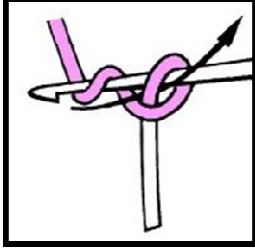
يعد احد تقنيات إشغال الإبرة ،وفيه تتم تكوين عراوي تتشابك مع بعضها البعض بواسطة إبرة خاصة تسمى إبرة الكروشيه ،وهي تتسم بوجود طرف خطافي ،وبذلك لتكوين أو تجميل قطع ملبسيه متعددة ،وكذا ما يمكن استخدامه في أغراض المسكن من قطع أساسية أو متداخلة مع تقنيات أخرى لتجميله ،تعتبر غرزة السلسلة البداية والأساس التي تبني عليه جميع غرز الكروشيه .

#### أنواع الكروشيه :

- الكروشيه العادي : وهو من أقدم أنواع الكروشيه ويستخدم في تنفيذ القطع المسطحة علي هيئة أشكال هندسية
- الكروشيه المخرم (الأجور) : يستخدم في تنفيذه إبرة كروشيه رفيعة وكذلك الخيوط ومن أشهر غرز الكروشيه الأجور (ايبيلية - العقدة - الكولسترا )
- الكروشيه الدانتيل السحرية : يستخدم في تنفيذه إبرة الكروشيه العادية وإبرة تريكو سميكه مصنوعة من الخشب أو الألمونيوم المطلي
- الكروشيه الفرنشات : هو نوع من الشرائط التي تنفذ بإبرة الكروشيه .
- الكروشيه التوبسي : هو احد أنواع الكروشيه المميز ومنتجاته نسيجها غير مطاط ويحتاج في تنفيذه الي كميات كبيرة من الخيوط مقارنة بالأنواع الأخرى .
- الكروشيه الفلية (الشبكية) : هو من الأنواع الراقية ويظهر المنتج في غاية الرقة والجمال (أسمهان إسماعيل - ٢٠١١ - ٧٤،٧٣)

خطوات تنفيذ شريط اللاسيه باستخدام فن الكروشيه :

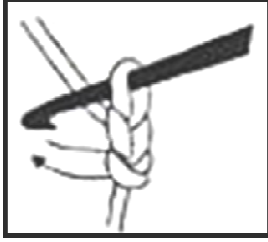
• المرحلة الأولى : عمل العقدة الأولى ( المنزقة ) على إبرة الكروشيه .



شكل ( ٢ )

١. وضع إبرة الكروشيه أمام الخيط
٢. عمل لفة كاملة من الخيط حول الإبرة وبالتالي يصبح موجود عروة على الإبرة
٣. سحب الخيط الملفوف من العروة على الإبرة
٤. سحب نهاية الخيط لإحكام العقدة شكل ( ٢ )

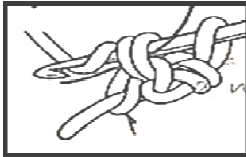
• المرحلة الثانية : عمل ثلاث غرز من السلسلة .



شكل ( ٣ )

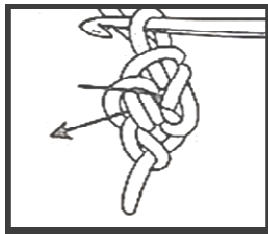
١. مسك الإبرة في اليد اليمنى
٢. مسك نهاية العقدة المنزقة بين إصبعي الإبهام والوسطى لليد اليسرى إلى الأمام حول سن الإبرة
٣. سحب الخيط بواسطة سن الإبرة ليمر من خلال العقدة الموجودة على الإبرة للحصول على السلسلة الأولى
٤. تكرار الخطوة السابقة للحصول على ثلاث غرز من غرز السلسلة شكل ( ٣ )

• المرحلة الثالثة : الحصول على شريط اللاسيه

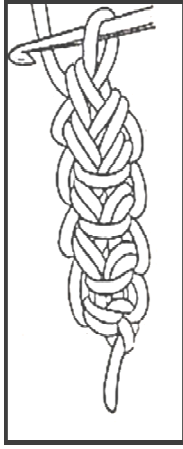


شكل ( ٤ )

١. إدخال سن الإبرة في الغرزين اللتين تم تنفيذهما وبالتالي يصبح موجود على الإبرة ثلاث عراوي كما يظهر بشكل ( ٤ )
٢. لف الخيط على الإبرة
٣. لف الخيط على الإبرة
٤. سحب الخيط الملفوف على الإبرة ليمر من خلال الغرزين اللتين تم إدخال سن الإبرة فيهما فيصبح موجود على الإبرة غرزة واحدة شكل ( ٥ )
٥. تدوير الشغل للخلف
٦. بعد تدوير الشغل للخلف يتم إدخال سن الإبرة في الغرزين ولكن من أسفل بحيث يصبح على الإبرة ثلاث غرز
٧. لف الخيط على الإبرة



شكل ( ٥ )



شكل (٦)

٨. سحب الخيوط الملتفوفة على الإبرة ليمر من خلال الغرزتين السابقتين فيصبح على الإبرة غرزتين
  ٩. لف الخيوط على الإبرة
  ١٠. سحب الخيوط الملتفوفة على الإبرة ليمر من خلال الغرزتين المتبقتين على الإبرة فيصبح على الإبرة غرزة واحدة
  ١١. يتم تكرار الخطوات من ٦ حتى ١١ للحصول على الطول المطلوب من شريط اللاسيه . شكل (٦)
- (انجي صبري - ٩٢، ٩٣ - ٢٠٠٩)

### نتائج البحث :

تنقسم نتائج البحث إلى قسمين كما يلي:

#### • القسم الأول من النتائج :

يتضمن التصميمات المنفذة و خامات و أسلوب التنفيذ ، و قد تم تنفيذ عشرة مقترحات من أبليكات اللاسيه تم توظيفها على ملابس النساء الخارجية بأساليب متنوعة ، و فيما يلي عرض و توصيف للتصميمات المنفذة .

#### التصميم الأول:



التصميم الأول

#### وصف التصميم

- شكل التصميم : أبليك لاسيه فراشة
- نوع الخيوط المستخدمة : خيوط كوتنبارليه ملونة
- خطوات العمل :
- شغل أشرطة اللاسيه بألوان مختلفة حسب الأطوال المطلوبة
- تثبيت أشرطة اللاسيه على التصميم
- وصل أشرطة اللاسيه ببعضها بغرزة السراجة المسحورة
- ملء الفراغات بين الشرائط بغرزة البريدة

### التصميم الثاني:

#### وصف التصميم

- شكل التصميم : أبليك لاسيه طاووس على الصدر
- نوع الخيوط المستخدمة : خيوط كوتنبارليه ملونة
- خطوات العمل :
  - شغل أشرطة اللاسيه بألوان مختلفة حسب الأطوال المطلوبة
  - تثبيت أشرطة اللاسيه على التصميم
  - وصل أشرطة اللاسيه ببضعها بغرزة السراجة المسحورة
  - ملء الفراغات بين الشرائط بغرزة البريدة



التصميم الثاني

### التصميم الثالث:

#### وصف التصميم

- شكل التصميم : أبليك لاسيه على شكل وجه أنثى
- نوع الخيوط المستخدمة : خيوط معدنية ملونة
- خطوات العمل :
  - شغل أشرطة اللاسيه بألوان مختلفة حسب الأطوال المطلوبة
  - تثبيت أشرطة اللاسيه على التصميم
  - وصل أشرطة اللاسيه ببضعها بغرزة السراجة المسحورة
  - ملء الفراغات بين الشرائط بغرزة البريدة



التصميم الثالث

#### التصميم الرابع:

##### وصف التصميم

- شكل التصميم : أبليك لاسيه زخرفة بشكل قصة على الصدر
- نوع الخيوط المستخدمة : خيوط حرير ملونة
- خطوات العمل :
  - شغل أشرطة اللاسيه حسب الطول المطلوب
  - تثبيت شريط اللاسيه على التصميم
  - وصل أشرطة اللاسيه ببضعها بغرزة السراجة المسحورة
  - ملء الفراغات بين الشرائط بغرزة البريدة واللؤلؤ الأزرق



التصميم الرابع

#### التصميم الخامس:

##### وصف التصميم

- شكل التصميم : أبليك لاسيه على شكل تمساح
- نوع الخيوط المستخدمة : خيوط كوتنبارليه باللون البيج
- خطوات العمل :
  - شغل شريط اللاسيه حسب الطول المطلوبة
  - تثبيت أشرطة اللاسيه على التصميم
  - وصل أشرطة اللاسيه ببضعها بغرزة السراجة المسحورة
  - ملء الفراغات بين الشرائط بغرزة البريدة



التصميم الخامس

#### التصميم السادس:

##### وصف التصميم

- شكل التصميم : أبليك لاسيه على شكل كولة دائرية
- نوع الخيوط المستخدمة : خيوط كوتنبارليه باللون السماوي والأزرق
- خطوات العمل :
  - شغل شريط اللاسيه باللون السماوي حسب الطول المطلوب
  - تثبيت شريط اللاسيه على التصميم
  - وصل أشرطة اللاسيه ببضعها بغرزة السراجة المسحورة
  - ملء الفراغات بين الشرائط بغرزة البريدة



التصميم السادس

### التصميم السابع:

#### وصف التصميم

- شكل التصميم : أبليك لاسيه زخرفة باستطالة على الصدر
- نوع الخيوط المستخدمة : خيوط معدنية ملونة
- خطوات العمل :
  - شغل أشرطة اللاسيه بألوان مختلفة حسب الأطوال المطلوبة
  - تثبيت أشرطة اللاسيه على التصميم
  - وصل أشرطة اللاسيه ببعضها بغرزة السراجة المسحورة
  - ملء الفراغات بين الشرائط بغرزة البريدة



التصميم السابع

### التصميم الثامن:

#### وصف التصميم

- شكل التصميم : أبليك لاسيه زخرفة دائرية أعلى الصدر
- نوع الخيوط المستخدمة : خيوط معدنية ملونة
- خطوات العمل :
  - شغل أشرطة اللاسيه بألوان مختلفة حسب الأطوال المطلوبة
  - تثبيت أشرطة اللاسيه على التصميم
  - وصل أشرطة اللاسيه ببعضها بغرزة السراجة المسحورة
  - ملء الفراغات بين الشرائط بغرزة البريدة والفصوص الملونة

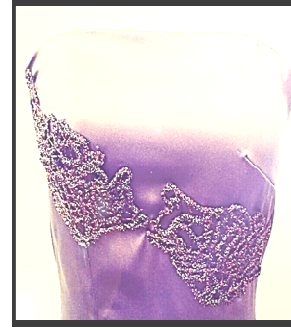


التصميم الثامن

### التصميم التاسع:

#### وصف التصميم

- شكل التصميم : أبليك لاسيه زخرفة دائرية أسفل الصدر
- نوع الخيوط المستخدمة : خيوط معدنية ملونة
- خطوات العمل :
  - شغل أشرطة اللاسيه بألوان مختلفة حسب الأطوال المطلوبة
  - تثبيت أشرطة اللاسيه على التصميم
  - وصل أشرطة اللاسيه ببعضها بغرزة السراجة المسحورة
  - ملء الفراغات بين الشرائط بغرزة البريدة



التصميم التاسع



## التصميم العاشر

### وصف التصميم

- شكل التصميم : مجموعة أبليكات على شكل نجمة
- نوع الخيوط المستخدمة : خيوط كوتنبارليه ملونة
- خطوات العمل :
  - شغل أشرطة اللاسيه بألوان مختلفة حسب الأطوال المطلوبة
  - تثبيت أشرطة اللاسيه على التصميم
  - وصل أشرطة اللاسيه ببعضها بغرزة السراجة المسحورة
  - ملء الفراغات بين الشرائط بغرزة البريدة



التصميم العاشر

### • القسم الثاني من النتائج :

#### نتائج الإستهيبان الأول ( خاص بالمتخصصين):

تم تفريلغ بيبانات الاستيبان الأول (ملحق ١) بتحويل العلامات التي دونها أفراد العينة و عددهم (٨) و التي تكونت من الأساتذة المتخصصين في مجال الملابس و النسيج إلي درجات طبقا لمفتاح التصحيح وقد قامت الباحثة بالتحقق من صدقها بعرضها علي مجموعة من المحكمين (ملحق ٣) قبل استخدامها، وقد اشتملت بطاقة التقييم علي أهم المعايير التي يمكن من خلالها الحكم علي مستوى الأبليكات المنفذة والتي اتفق عليها السادة الأساتذة المتخصصين والذين شاركوا في تحكيم تلك الاستبانه، ثم تم عرض التصميمات علي مجموعة من السادة المحكمين (ملحق ٣) وذلك لتقييمها وفقا لبنود استمارة التقييم، وتم تصنيف النتائج و جدولتها كما هو موضح في الجدول التالي .

#### الأساليب الإحصائية المستخدمة :

تم استخدام معامل الاتفاق لكاندال W لتحكيم التصميمات التي أنتجتها الباحثة؛ حيث تم إدخال الدرجات الخام إلى برنامج الحزم الإحصائية (SPSS Ver. 21)

#### النتائج الإحصائية للتصميمات المنفذة:

يفترض البحث أنه يمكن الاستفادة من شرائط اللاسيه المنفذة بأسلوب الكروشيه وتوظيفها في أبليكات زخرفية لإثراء مجال الملابس النسائية الخارجية .  
وتتضح نتائج التحكيم من خلال الجدول التالي:

جدول رقم ( ١ )

يوضح نتائج تحكيم التصميمات المقترحة من المتخصصين (ن المتخصصين = ١٠)

التصميم	التقييم	المتوسط	متوسط الرتب	درجات الحرية	قيمة W	٢٤	الدلالة
التصميم الأول	تحقيق الجانب الجمالي	17.1	1.2	1	0.598	13.6	0.01
	تحقيق الجانب الوظيفي	25.4	1.7				
التصميم الثاني	تحقيق الجانب الجمالي	14.9	1.8	1	٠,٥٠١	22.1	0.01
	تحقيق الجانب الوظيفي	٢٥,١	١,٤				
التصميم الثالث	تحقيق الجانب الجمالي	15.9	٢,٥	١	٠,٦٣٢	14.4	0.01
	تحقيق الجانب الوظيفي	25.4	١,٧				
التصميم الرابع	تحقيق الجانب الجمالي	15.6	2.4	١	0.899	33.5	0.01
	تحقيق الجانب الوظيفي	24.6	2.1				
التصميم الخامس	تحقيق الجانب الجمالي	16.1	1.9	١	٠,٧٧٦	٢23.	0.01
	تحقيق الجانب الوظيفي	7,24	2.1				
التصميم السادس	تحقيق الجانب الجمالي	١٥,٤	١,٥	١	٠,٦٤٤	28.3	0.01
	تحقيق الجانب الوظيفي	23.3	2.3				
التصميم السابع	تحقيق الجانب الجمالي	16.2	1.2	١	0.635	16.7	0.01
	تحقيق الجانب الوظيفي	25.2	٢,١				
التصميم الثامن	تحقيق الجانب الجمالي	15.0	1.4	١	0.495	13.6	0.01
	تحقيق الجانب الوظيفي	25.0	1.4				
التصميم التاسع	تحقيق الجانب الجمالي	١٥,٦	1.5	١	0.641	٢26.	0.01
	تحقيق الجانب الوظيفي	٢٣,٨	1.7				
التصميم العاشر	تحقيق الجانب الجمالي	15.3	2.4	١	0.759	17.2	0.01
	تحقيق الجانب الوظيفي	24.7	2.1				

يتضح من الجدول السابق أن

- التصميم رقم (١) جاء معامل اتفاق المحكمين لكندال W بقيمة (W = ٠,٥٩٨) بدلالة كا (١٣,٦)، وهي دالة عند (٠,٠١) مما يؤكد اتفاق المحكمين في عناصر تقييم تصميم رقم (١).
- التصميم رقم (٢) جاء معامل اتفاق المحكمين لكندال W بقيمة (W = ٠,٥٠١) بدلالة كا (٢٢,١)، وهي دالة عند (٠,٠١) مما يدل على اتفاق المحكمين في عناصر تقييم تصميم رقم (٢).
- التصميم رقم (٣) جاء معامل اتفاق المحكمين لكندال W بقيمة (W = ٠,٦٣٢) بدلالة كا (١٤,٤)، وهي دالة عند (٠,٠١) مما يوضح اتفاق المحكمين في عناصر تقييم تصميم رقم (٣).

- التصميم رقم (٤) جاء معامل اتفاق المحكمين لكندال  $W$  بقيمة ( $W = ٠,٨٩٩$ ) بدلالة كا (٣٣,٥)، وهى دالة عند (٠,٠١) مما يظهر اتفاق المحكمين في عناصر تقييم تصميم رقم (٤).
- التصميم رقم (٥) جاء معامل اتفاق المحكمين لكندال  $W$  بقيمة ( $W = ٠,٧٧٦$ ) بدلالة كا (٢٣,٢)، وهى دالة عند (٠,٠١) مما يدل على اتفاق المحكمين في عناصر تقييم تصميم رقم (٥).
- التصميم رقم (٦) جاء معامل اتفاق المحكمين لكندال  $W$  بقيمة ( $W = ٠,٦٤٤$ ) بدلالة كا (٢٨,٣)، وهى دالة عند (٠,٠١) مما يؤكد اتفاق المحكمين في عناصر تقييم تصميم رقم (٦).
- التصميم رقم (٧) جاء معامل اتفاق المحكمين لكندال  $W$  بقيمة ( $W = ٠,٦٣٥$ ) بدلالة كا (١٦,٧)، وهى دالة عند (٠,٠١) مما يؤكد اتفاق المحكمين في عناصر تقييم تصميم رقم (٧).
- التصميم رقم (٨) جاء معامل اتفاق المحكمين لكندال  $W$  بقيمة ( $W = ٠,٤٩٥$ ) بدلالة كا (١٣,٦)، وهى دالة عند (٠,٠١) مما يوضح اتفاق المحكمين في عناصر تقييم تصميم رقم (٨).
- التصميم رقم (٩) جاء معامل اتفاق المحكمين لكندال  $W$  بقيمة ( $W = ٠,٦٤١$ ) بدلالة كا (٢٦,٣)، وهى دالة عند (٠,٠١) مما يبين اتفاق المحكمين في عناصر تقييم تصميم رقم (٩).
- التصميم رقم (١٠) جاء معامل اتفاق المحكمين لكندال  $W$  بقيمة ( $W = ٠,٧٥٩$ ) بدلالة كا (١٧,٢)، وهى دالة عند (٠,٠١) مما يدل على اتفاق المحكمين في عناصر تقييم تصميم رقم (١٠).

ويتضح من الجدول السابق أن جميع التصميمات التي تم تنفيذها قد تحقق فيها الجانب الجمالي من خلال التألف والنسجام بين أنواع وألوان الخيوط المستخدمة في عمل الألبيكات وألوان الملابس المثبتة عليها، كما أنها حققت تميزاً في مجال التصميم الزخرفي للملابس النساء، كما اتفقت آراء المحكمين بنسبة كبيرة على أن التصميمات المنفذة تحققت فيها الوحدة والتكامل بين عناصر التصميم ( الخط - الشكل - اللون - الخامة ) و أنها يمكن أن تثرى مجال التصميم الزخرفي للملابس بأساليب مستحدثة.

و كذلك تحقق الجانب الوظيفي فيها وهذا يدل على أن التصميمات المنفذة يمكن أن تصلح لأن تكون منتج يمكن تطبيقه وتنفيذه وتسويقه، كما أكدت النتائج على أن هناك توافق بين الخامات المستخدمة في التنفيذ والغرض الوظيفي للأبليك، مما سبق يتضح أن معظم أفراد العينة من المتخصصين كانت آراءهم ايجابية بالنسبة للتصميمات المنفذة. وهو ما يحقق فرض البحث

#### نتائج الإستبيان الثاني ( خاص بالمستهلكين):

تم تفرغ بيانات الإستبيان الثاني (ملحق ٢) بتحويل العلامات التي دونها أفراد العينة و عددهم (٦٠) و التي تكونت من من المستهلكين إلي درجات طبقاً لمفتاح التصحيح وقد قامت الباحثة بالتحقق من صدقها بعرضها على مجموعة من المحكمين (ملحق ٣) قبل استخدامها، وقد اشتملت بطاقة التقييم على أهم المعايير التي يمكن من خلالها الحكم على مستوى التصميمات والتي اتفق عليها السادة الأساتذة المتخصصين وقد تم تصنيف النتائج و جدولتها كما هو موضح في الجدول التالي .

### الأساليب الإحصائية المستخدمة :

للتعرف على تقييم المستهلكين تم حساب اختبارات لمجموعة واحدة بالمقارنة بحد الكفاية (بداية المستوى المتوسط) والذي تم التوصل إليه من خلال حساب المدى والذي استخدم لتقسيم مستوي التصميمات المقترحة إلى ثلاث مستويات (منخفض - متوسط - مرتفع) وذلك لكل تصميم على حده كالتالي:

$$\text{المدى} = \text{أعلى درجة مشاهدة} - \text{أقل درجة مشاهدة} ; \text{إذن : المدى} = 27 - 9 = 18$$

$$\text{طول الفئة} = \frac{\text{المدى}}{3} ; \text{إذن : طول الفئة} = \frac{18}{3} = 6 \text{ درجة .}$$

والجدول التالي يوضح هذه النتائج:

جدول رقم ( ٢ ) يوضح نتائج ت للتصميمات المقترحة (استبانة المستهلكين)

الدالة	قيمة ت	درجات الحرية	الانحراف المعياري	المتوسط	التصميم
0.001	٤٣,٣٠٨	65	١,٦٧٧	٢٥,٣٨٤	التصميم الأول
0.001	٤٧,٧٤١	65	١,٤٨٩	٢٥,١٨٣	التصميم الثاني
0.001	٢٧,١٠٤	65	٢,٤٥٧	٢٤,٦٠٠	التصميم الثالث
0.001	١٦,٨٨٧	65	٣,٤٩٢	٢٣,٦١٦	التصميم الرابع
0.001	١١,٥٨٩	65	٤,٨٣٩	٢١,٣٦٦	التصميم الخامس
0.001	٣٨,٠٨٢	65	١,٧٥٦	٢٤,٦٣٣	التصميم السادس
0.001	١٣,١٧١	65	٣,٩٠١	٢٢,٦٣٣	التصميم السابع
0.001	٣٧,٤٠٣	65	١,٨٣٦	٢٤,٨٦٦	التصميم الثامن
0.001	٥٤,٦٤١	65	١,٣١٦	٢٥,٢٨٠	التصميم التاسع
0.001	٣٩,٤٢٣	65	١,٧٥٢	٢٤,٩٣٢	التصميم العاشر

(ن المستهلكين = ٦٠)

(أقل درجة ممكنة = ٩ ، أعلى درجة ممكنة = ٢٧ ، حد الكفاية = ١٦)

(مستوي منخفض = ٩ : ١٥ ، مستوي متوسط = ١٦ : ٢١ ، مستوي مرتفع = ٢٢ : ٢٧)

يتضح من الجدول السابق أن قيمة ت جاءت في جميع التصميمات المقترحة دالة لصالح متوسط درجات تقييم المستهلكين مقابل حد الكفاية (بداية المستوى المتوسط) كما أن متوسط درجات تقييم المستهلكين جاءت ضمن المستوى المرتفع، مما يؤكد انها تتلائم مع أذواق عينة المستهلكين الذين قاموا بتقييم التصميمات المنفذة رغم تنوع المستوى الإقتصادي ونسبة الإنفاق علي الملابس و تفاوت أعمارهم ، كذلك تناسب التصميمات المنفذة مع اتجاهات الموضة حيث ان هذا يعد أحد أهم الشروط الواجب توافرها بالنسبة للمستهلك في المنتج الذي يجب اقتناءه، كما انه يعد إضافة في مجال ملابس المرأة المعاصرة ، أي ان التصميمات المقترحة جاءت جميعها تحقق بنود الاستبيان

مما سبق و من خلال نتائج تطبيق الاستبيانان علي عينة البحث والتي تتكون من فئتين و هي المتخصصون في مجال الملابس من أعضاء هيئة التدريس و عددهم (٨) و المستهلكين و عددهم (٦٠) تكون الدراسة قد حققت أهدافها .

### المراجع :

١. أسمهان إسماعيل محمد النجار : التقنيات المختلفة لأشغال الإبرة وإمكانية توظيفها للارتقاء بالجوانب الجمالية للملابس المنزلية النسائية - مجلة علوم وفنون - دراسات وبحوث - مصر، مج ٢٣ - ٢٠١١م.
٢. انجي صبري عبد القوي : فاعلية برنامج مقترح باستخدام الحاسب الألي لتنفيذ بعض تصميمات فن اللاسيه على الملابس الخارجية - رسالة دكتوراه - غير منشورة - كلية التربية النوعية - جامعة المنوفية - ٢٠٠٩ م
٣. ايناس عصمت عبد الله : تقنيات الأساليب المختلفة لاستخدام النسيج المضاف - دكتوراه - غير منشورة - كلية الاقتصاد المنزلي - جامعة حلوان - ٢٠٠٣م
٤. حسين محمد محمد حجاج ، زينب أحمد عبد العزيز : الاستفادة من أسلوب الخيامية في تنفيذ تصميمات مبتكرة لزخرفة أغطية الرأس للسيدات - مجلة بحوث التربية النوعية - جامعة المنصورة - العدد التاسع عشر - يناير - ٢٠١١م
٥. عليا عابدين : التفكير الابتكاري في تصميم الأزياء - دار الفكر العربي - القاهرة - ١٩٩٨ م
٦. عماد زكي : تصميم الأزياء - دار المستقبل للنشر والتوزيع - عمان - الأردن - ١٩٩٥ م
٧. وسام ياسين عبد الرحمن حسن : تصميم أزياء مبتكرة باستخدام تقنيات فن الأبليك - رسالة ماجستير - غير منشورة - كلية التربية - جامعة أم القرى - ٢٠٠٧ م

***Aesthetic vision to enrich women's clothing  
with the art of applique inspired by lace***

***Abstract***

The research aims to study Applied methods for the preparation of strips lace implemented in a manner crochet, and the development of applique decorative than lace strips and using them to enrich the decorative design clothing for women, and the research was presented ten proposals from lace applique , were employed on clothes women in a variety of ways; The study found that all designs have been implemented in which the aesthetic aspect has been achieved through harmony and harmony between the types and colors of yarn used in work clothes and colors of applique installed on them, and they sustained excellence in the field of decorative design clothing for women.

## ملحق البحث رقم (١)

### استبيان تقييم التصميمات المقترحة ( خاص بالمتخصصين)

الأستاذ الدكتور/..... السلام عليكم ورحمة الله وبركاته

يقوم الباحثان/ مني عزت حامد عبد العزيز : الأستاذ المساعد بقسم الملابس والنسيج - كلية الاقتصاد المنزلي - جامعه حلوان ، أماني شعبان علي محمد : مدرس بقسم الاقتصاد المنزلي - كلية التربية النوعية - جامعة الفيوم ببحث بعنوان/ " رؤية جمالية لإثراء ملابس النساء بأبليكات زخرفية مستوحاة من فن اللاسيه " وقد أعدتا استبانة لاستطلاع آراء المتخصصين في التصميمات المقترحة وللتحقق من صدق الاستبانة نأمل الاطلاع عليها وابداء الرأي في العبارات المقترحة.

ولسيادتكم جزيل الشكر ،،،

م	بنود التحكيم	متوفر	متوفر إلى حد ما	غير متوفر	ملاحظات
١	مناسبة محاور الاستبانة لأهداف البحث				
٢	مناسبة العبارات مع محاور الاستبانة				
٣	مناسبة الصياغة اللفظية لمفردات العبارات				

الباحثة







## ملحق البحث رقم (٢)

### استبيان تقييم التصميمات المقترحة ( خاص بالمستهلك)

الاسم/

تحية طيبة وبعد .....

يقوم الباحثان/ مني عزت حامد عبد العزيز : الأستاذ المساعد بقسم الملابس والنسيج - كلية الاقتصاد المنزلي - جامعه حلوان ، أماني شعبان علي محمد : مدرس بقسم الاقتصاد المنزلي - كلية التربية النوعية - جامعة الفيوم ببحث بعنوان/ " رؤية جمالية لإثراء ملابس النساء بأبليكات زخرفية مستوحاة من فن اللاسيه " وقد أعدت استبانة لاستطلاع آراء المستهلكين في التصميمات المقترحة وللتحقق من صدق الاستبانة نأمل الاطلاع عليها وابداء الرأي في العبارات المقترحة.

ولسيادتكم جزيل الشكر ،،،

م	بنود التحكيم	متوفر	متوفر إلى حد ما	غير متوفر	ملاحظات
١	مناسبة عبارات الاستبانة وعنوان البحث				
٢	مناسبة الصياغة اللفظية لمفردات العبارات				

الباحثة





ملحق (٣)

أسماء السادة أعضاء هيئة التدريس (محكمي البحث)

م	الإسم	الوظيفة
١	أ.م.د. رانيا مصطفى كامل عبد العال	أستاذ مساعد - قسم الملابس والنسيج - كلية الاقتصاد المنزلي - جامعة حلوان
٢	أ.م.د. رباب حسن محمد	أستاذ مساعد - قسم الملابس والنسيج - كلية الاقتصاد المنزلي - جامعة حلوان
٣	أ.م.د. عبير إبراهيم عبد الحميد إبراهيم	أستاذ مساعد - قسم الملابس والنسيج - كلية الاقتصاد المنزلي - جامعة حلوان
٤	أ.م.د. هناء المهيري	أستاذ مساعد - قسم الاقتصاد المنزلي - كلية التربية النوعية - جامعة المنصورة
٥	أ.م.د. أمل عويس صابر	أستاذ مساعد - قسم الاقتصاد المنزلي - كلية التربية النوعية - جامعة الفيوم
٦	د. كرامة ثابت حسن	مدرس - قسم الملابس والنسيج - كلية الاقتصاد المنزلي - جامعة حلوان
٧	د. شادية صلاح حسن متولي	مدرس - قسم الاقتصاد المنزلي - كلية التربية النوعية - جامعة المنصورة
٨	د. أميمة أحمد عبد اللطيف سليمان	مدرس - قسم الملابس والنسيج - كلية الاقتصاد المنزلي - جامعة الملك عبد العزيز