
إمكانية استخدام الحاسب الآلي لتوعية المرأة العاملة بكيفية اختيار مكملات ملابسها*

إعداد

د. وفاء محمد محمد سماحة

مدرس النسيج والملابس

كلية التربية النوعية - جامعة المنصورة

أ.د. على السيد زلط

أستاذ النسيج والملابس المتفرغ

وكيل شؤون التعليم والطلاب السابق

كلية التربية النوعية - جامعة المنصورة

أ. منال عزيز إبراهيم

مدرس أول حاسب آلي

مجلة بحوث التربية النوعية - جامعة المنصورة

عدد (٣٣) - يناير ٢٠١٤

* بحث مستل من رسالة ماجستير

إمكانية استخدام الحاسب الآلي لتوعية المرأة العاملة

بكيفية إختيار مكملات ملابسها

إعداد

أ. د. علي السيد زلط* د. وفاء محمد محمد سماحة** أ. منال عزيز إبراهيم***

المخلص :

هدف البحث إلى التعرف على مكملات الأزياء وأسس إختيارها، وإعداد برنامج الإلكتروني يعمل على فى رفع وتحسين وعى المرأة العاملة في إختيارها لمكملات ملابسها، والتعرف على مدى فاعلية البرنامج الإلكتروني في توعية المرأة العاملة بكيفية إختيار مكملات ملابسها.

وتوصل البحث إلى وجود فروق ذات دلالة إحصائية بين متوسطي درجات المجموعة التجريبية في التطبيقين القبلي والبعدي لكيفية إختيار مكملات الأزياء المناسبة للمرأة العاملة، وكذلك ملائمة المكملات مع إختلاف أنماط الجسم المختلفة، وتنمية الوعى الجمالى لمكملات ملابس المرأة العاملة باستخدام الحاسب الآلي لصالح التطبيق البعدي.

المقدمة:

تعتبر ظاهرة التزين والتحلّى من الظواهر الإنسانيّة التي إنطبع بها الإنسان منذ قديم الزمن، ومن الصعب تحديد تاريخ لهذه الظاهرة التي تطورت بتتابع الأزمنة والمناطق المختلفة وأيضاً بتأثير العوامل الحضارية المتغيرة، ولكن شيئاً ما يظل ثابتاً ومتصلاً مهماً إختلفت هذه العوامل ألا وهو رغبة الإنسان في التزين، فأحتياج الإنسان للجمال والزينة أكثر من مجرد رغبة في إتباع الموضة وإنما هو رغبة أساسية في التزين نفسه كأسلوب للتعبير عن شخصيته ومعتقداته، وأيضاً لتجميل وتزيين جسده. (١٧)

وللتزين أساليب عديدة تطورت علي مر العصور بدءاً من التزين بالرسم والوشم كما فعل الإنسان البدائي، وانتقالاً الي التزين بالتشريط أو باستخدام الحلى، ثم بإستعمال جلود وفراء الحيوانات وريش الطيور، واخيراً بإستخدام الملابس. (٦)

ونجد أن بعض النساء قد يسرفن في الإنفاق على مظهرهن الملبسى نتيجة لعدم الوعى بالأسلوب الأمثل لإستخدام الملبس ومكملاته، ولكن يمكن تخفيض تكاليف المنفق من الملابس بأساليب مختلفة، لذا فإن مكملات الملبس أصبح لها دور أساسي في إستكمال المظهر الملبسى للمرأة،

* أستاذ النسيج والملابس المنزغ ووكيل شئون التعليم والطلاب السابق - كلية التربية النوعية - جامعة المنصورة

** مدرس النسيج والملابس - كلية التربية النوعية - جامعة المنصورة

*** مدرس أول حاسب آلي

وخاصة العاملة التي تنشد الأناقة ، حيث تعطيها مزيداً من التأنق وتبرز جمال ملابسها مهما كان بسيطاً، وتبعدها عن الملل الناتج من إستخدام نفس الملابس بشكل متكرر، فالأمر كله يحتاج إلى حسن الاختيار والذوق الراقى . (١٧)

وبما أننا نعيش فى عصر التكنولوجيا والوسائل المتنوعة فى توصيل الأفكار والمعلومات فنجد الحاسب الإلى فى قمة هذه الوسائل لما يحمله من فاعلية كبيرة وإمتلاكه مزايا عديدة منها أن كل من يتعامل مع الحاسوب يتمتع بخاصية التفاعل الإيجابى وهو بذلك يختلف عن العلاقة السلبية بين المشاهد والتليفزيون ، كما أنه يوفر فرص التجريب دون خوف أو رهبة . (٢٤)

مشكلة البحث:

تتحدد مشكلة البحث فى السؤال الرئيسى التالى:

كيف يمكن إستخدام الحاسب الآلى لتوعية المرأة العاملة بكيفية إختيار مكملات ملابسها ؟

ويتفرع من هذا التساؤل الرئيسى التساؤلات الآتية:

• ما فاعلية تطبيق البرنامج الإلكترونى على إكتساب معلومات ومهارات مرتبطة بمكملات الأزياء ؟

• ما فاعلية البرنامج الإلكترونى فى رفع وتحسين وعى المرأة العاملة فى إختيارها لمكملات ملابسها ؟

أهداف البحث:

يهدف البحث إلى:

١. التعرف على مكملات الأزياء وأسس إختيارها .

٢. إعداد برنامج الإلكترونى يساعد فى رفع وتحسين وعى المرأة العاملة فى إختيارها لمكملات ملابسها .

٣. التعرف على مدى فاعلية البرنامج الإلكترونى فى توعية المرأة العاملة بكيفية إختيار مكملات ملابسها .

أهمية البحث:

١. فتح المجال لإيجاد دور ايجابى وفعال للمرأة العاملة من خلال التعرف على الإتجاهات الملبسية السليمة وإكسابهن القدرة على الإختيار السليم لمكملات ملابسها .

٢. إمكانية الحاسب الإلى فى الإستفادة منه فى إعداد البرامج التعليمية التثقيفية للمرأة العاملة .

٣. الإستفادة من البرنامج الإلكترونى فى توعية المرأة العاملة بكيفية إختيار مكملات ملابسها، ومن ثم الإرتقاء بالذوق العام .

فروض البحث:

١. توجد فروق ذات دلالة إحصائية بين متوسطي درجات المجموعة التجريبية في التطبيقين القبلي والبعدي لكيفية إختيار مكملات الأزياء المناسبة لملابس المرأة العاملة لصالح التطبيق البعدي.
٢. توجد فروق ذات دلالة إحصائية بين متوسطي درجات المجموعة التجريبية في التطبيقين القبلي والبعدي لاختبار ملائمة المكملات مع اختلاف أنماط الجسم المختلفة لصالح التطبيق البعدي.
٣. توجد فروق ذات دلالة إحصائية بين متوسطي درجات المجموعة التجريبية في التطبيقين القبلي والبعدي فى تنمية الوعى الجمالى لمكملات ملابس المرأة العاملة باستخدام الحاسب الآلي لصالح التطبيق البعدي.

حدود البحث:

- حدود مكانية: طبق هذا البحث في (عدد ٣) مدارس حكومية في محافظة الدقهلية).
- حدود بشرية: طبق هذا البحث على المرأة العاملة (٤٠:٥٠ عام).
- حدود زمنية: طبق البرنامج في العام ٢٠١٢ - ٢٠١٣ م

أدوات البحث:

١. إعداد استمارة إستبيان لقياس مستوى وعى المرأة بمكملات الملابس.
٢. البرنامج المقترح باستخدام الحاسب الإلى (من إعداد الباحثة بمساعدة مبرمجين).
٣. تحكيم البرنامج المقترح بواسطة محكمين متخصصين فى مجال الملابس والنسيج .

مصطلحات البحث :

• البرنامج :

هو مجموعة من الأنشطة أو الإجراءات المترابطة التى يتم تنفيذها فى توقيتات محددة وفى علاقات مخططة متتابعة ومتزامنة باستخدام موارد وتقنيات مناسبة.(١٤)

أما بالنسبة للبرامج المتعلقة بالحاسب الإلى وتسمى Software وهى تعتبر مجموعة من التعليمات تكتب بلغة معينة وتخزن فى ذاكرة الكمبيوتر لحين استخدامها ، حيث يتم من خلالها تحويل هذه المعلومات المخزنة إلى لغة الآلة Machine Language وذلك لتأدية مهمة ما يطلبها المستخدم للبرنامج.(٢)

• مفهوم الحاسب الآلى:

هو آلة مبرمجة ومكونة من عدة وحدات متناسقة فى عملها لأداء مهمة معالجة البيانات .(٥)
ويُعرف التعليم الإلكتروني على أنه أحد أشكال التعلم عن بُعد والذي يعتمد على إمكانية وأدوات شبكة المعلومات الدولية والإنترنت والحاسبات الآلية فى دراسة محتوى تعليمي محدد عن طريق التفاعل المستمر مع المعلم والمتعلم والمحتوى ، ويشتمل على أساليب متنوعة تُستخدم لشرح الدروس والمعلومات التى يمكن إستدعاءها من الشبكة مع التدعيم بعناصر الوسائط المتعددة التفاعلية.(٢٠)

• المكملات:

أشياء أو قطع تصاحب أشياء رئيسية وتعمل على زيادة تأثيرها وإن كانت فى حد ذاتها ثانوية وليست أساسية بومنها على سبيل الذكر: حقيبة اليد، الإيشارب، الحلى، حلى الشعر، الحذاء...).

وهى الكماليات التى تضاف لتحسين وتجميل المظهر اى انها اضافات او قطع سواء كانت كلف او اكسسورات تبرز الموديل اكثر رونقا وجمالا متأثرة بعدة عوامل عند القيام بتصميمها من اهمها الخامات المستخدمة فى انتاج المكمل والوظيفة التى سيقوم بها والفكرة العامة لموديل المكمل.(١٧)

الدراسات السابقة:

١. دراسة: صفاء صبرى ابراهيم الصعيدى(٢٠٠٢) (١٣)

بعنوان: " أثر بعض مكملات الأزياء على مقومات الأناقة الملبسية لطالبات الجامعة"

هدف البحث إلى إستعراض مجموعة مكملات الأزياء للتعرف على كيفية استخدامها لتحقيق الأناقة الملبسية لطالبات الجامعة، والتعرض للأسس السليمة عند إختيار واستخدام مكملات الأزياء مع الإشارة إلى أهمية تكاملها مع العناصر الأخرى للأناقة الملبسية وذلك للوصول إلى درجة عالية من الأناقة الملبسية لطالبات الجامعة بتكلفة مقبولة ومناسبة.

وتوصل البحث إلى إهتمام أسر طالبات الجامعة برفع مستوى أناقة أبنائهم من خلال الإعتماد على مكملات الأزياء وإهتمام طالبات الجامعة بمكملات الأزياء نظراً لتأثيرها الإيجابى على رفع مستوى الأناقة الملبسية ، وترشيد الإنفاق على الملابس ، وأن مكملات الأزياء تعد أهم مقومات الأناقة الملبسية لطالبات الجامعة خاصة إذا تكاملت مع عناصر الأناقة الأخرى، وتستطيع طالبات الجامعة إضفاء الناحية الجمالية للزى من خلال الإستخدام الصحيح لمكملات الأزياء.

٢. دراسة : أسماء فؤاد زكي محمد متولي (٢٠٠٥) (١)

بعنوان: "تنمية اتجاهات طالبات الجامعة نحو إستخدام مكملات الملابس المصنوعة من خامة القماش"

هدف البحث إلى دراسة اتجاهات وسلوك طالبات الجامعة نحو إختيار الأنواع المختلفة من المكملات المصنوعة من خامة القماش لإمكانية تصميم وتنفيذ مكملات تصلح لهن وتساير إتجاهاتهن وسلوكهن بالإضافة إلى أنه من خلال عرض نماذج من هذه المكملات ذات مستوى عال من الأناقة قد يؤدى إلى رفع ذوقهن الملبسى وبالتالي تعديل سلوكهن الملبسى نحو الأفضل ، وتنمية اتجاهات طالبات الجامعة نحو استخدام مكملات الملابس المصنوعة من خامة القماش من خلال وضع وتنفيذ تصميمات مقترحه لمكملات ملابس تتلائم مع طبيعتهن وتشبع حاجاتهن ورغباتهن لتحقيق جانب كبير من التوافق النفسى والاجتماعي لهن .

وتوصل البحث إلى ميل الشباب في هذه المرحلة إلى رفض الأفكار التقليدية الثابتة المرتبطة بالإستقرار، وذلك كله يؤدي إلى الإهتمام المتزايد بالملابس ومكملاتها والإعتناء بالمظهر الخارجى للفرء.

٣. دراسة : مروة إبراهيم محمد (٢٠٠٦) (١٥)

بعنوان: " دراسة تحليلية لبعض خامات البيئة وإمكانية توظيفها فى مجال الملابس ومكملاتها"

إهتم البحث بالتقنيات الحديثة لخامات البيئة وكيفية الإستفادة منها فى مجال تصميم الأزياء ومكملاتها ، والتعرف على مكملات الملابس وأنواعها ودورها وأهميتها فى تجميل الزى .

وتوصل البحث إلى تقديم تصميمات معاصرة للملابس ومكملاتها باستخدام خامات البيئة المتنوعة بما يتلائم مع الذوق الرفيع وعادات المجتمع المصرى وتقاليد .

٤. دراسة : هند محمد وهبه القرش (٢٠٠٨) (١٨)

هدف البحث إلى إبتكار بعض المكملات الملبسية للأطفال مع مراعاة النواحي الوظيفية والجمالية للمكملات الملبسية فى هذه المرحلة العمرية ، وفتح آفاق جديدة للرؤية الفنية والجمالية للمكملات الملبسية للأطفال ، ومحاولة لرفع مستوى التذوق الملبسى لدى الأطفال .

وتوصل البحث إلى إمكانية صياغة أشكال مبتكرة للمكملات الملبسية من خلال التوظيف الجمالى والتوظيفى للخامات المختلفة ، وإمكانية الإرتفاع بالتذوق الفنى والملبسى لدى الأطفال من خلال إبتكار مكملات ملبسية ، وكذلك فتح المجال للدراسات الفنية فى مجال المكملات الملبسية من خلال إبتكار أشكال متنوعة منها .

٥. دراسة: أمانى السيد عبد المقصود (٢٠٠٩) (٣)

هدف البحث إلى الوصول بالطالبات المعاقات ذهنياً (القابلات للتعلم واللاتى نسبة ذكائهن بين (٥٠ - ٧٠) وأعمارهم بين (١٦ - ٢١) بمرحلة الإعداد المهنى بمدارس التربية الفكرية) إلى مستوى جيد من تذوق مكملات الملابس من خلال تطبيق البرنامج التذوقى فى الأزياء ومكملاتها عليهن .

وتوصل البحث إلى أنه يمكن تطبيق البرنامج المقترح على عينة الطالبات المعاقات ذهنياً القابلات للتعلم ينمى قدراتهم على التمييز بين أجزاء الزى ومكملاته وأن هناك علاقة إيجابية بين تنفيذ البرنامج التطبيقى وتحسين القدرة التفضيلية والمستوى الإدراكى التذوقى تجاة الأزياء وحسن إختيار المكملات لها .

الإطار النظرى:

تعتبر مكملات الملابس لها أثر كبير على المظهر الملبسى هذا إلى جانب إعتبارها من العوامل الهامة التى توضح مدى التقدم الحضارى والإنتعاش الإقتصادى فهى تعكس بتصميماتها وزخارفها وألونها حضارة ومعتقدات المجتمع الذى تنتمى إليه، لذا يجب أن يتوافق تصميم المكملات

بكل عناصره مع تصميم الملابس الذي سيرتدى معه وبكل عناصره أيضاً، بمعنى أن يتوافق شكل وخطوط ولون وخامة المكمل مع شكل وخطوط ولون وخامة الملابس وكلاهما يتوافق مع شكل وحجم ولون بشرة الجسم، ويمكن للمرأة العاملة أن تتخذ لنفسها طابعاً مميزاً عن طريق حسن اختيار المكملات وأسلوب استخدامها مع الملابس، ولا يعتمد ذلك على إنفاق قدر كبير من المال، فالأمر كله يحتاج إلى حسن الاختيار والذوق الراقى. (٢٥)

والإهتمام بالإستخدام السليم والمناسب لمكملات الملابس له من الأثر النفسى والإجتماعى والإقتصادى ما يستحق العناية بها، وخاصة بالنسبة للمرأة العاملة التى تخرج لعملها يومياً مما يتطلب معها ظهورها بمظهر لائق ومناسب دائماً، ولا يعتمد ذلك على إنفاق قدر كبير من الإنفاق، فالأمر كله يحتاج إلى حسن الإختيار والذوق الراقى حيث أن المكملات تعطى الآتى:

١. يعطى المظهر الملبسى شكلاً يجعله أكثر جاذبية وأكثر روعة دون ضغط على ميزانيتها وخاصة الجزء المخصص منها للملابس.
٢. مكملات الملابس ذات قيمة إقتصادية هامة فعن طريقها يمكن تحويل ملابس العام الماضى إلى ملابس حيوية وأنيقة كما أنه يمكن عن طريق تغييرها استخدام زى واحد فى أكثر من مناسبة.
٣. يجب مراعاة الفطنة والدقة والإقتصاد فى إختيار مكملات الملابس، بإضافة قطعة واحدة ذات ذوق جميل يمكن أن يحول المظهر الخارجى الممل إلى مظهر خارجى ومميز ومشرق.
٤. أن المرأة تستطيع تكوين دولا ب ملابس يتسم بالدوق والجمال عن طريق المعطيات الفنية والجمالية الناتجة من استخدام المكملات المناسبة مع مجموعة ملابسها على أن تتميز هذه المكملات بالذوق الفنى والجمالى.
٥. المكملات تعتبر عنصر ذا قدرة كبيرة على جذب الإنتباه لذلك يمكن استخدامها لجذب الإنتباه للمناطق الجمالية فى الجسم والتأكيد عليه.
٦. يمكن للمكملات أن تشد الإنتباه من خلال خامتها وألوانها .
٧. يجب مراعاة ألا تتباين المكملات والملابس كثيراً فى اللون لذلك يفضل عادة أن يحدد التباين فى منطقة واحدة أو منطقتين على الأكثر لنحصل على تأثير مشرق جذاب، كما يجب تجنب التكرار الكثير جداً فى اللون حتى لا يفقد توازنه ويعطى تأثيراً مملاً.
٨. ولا يجب ألا نغفل عاملاً هاماً وهو ليس بإقتناء عدد كبير من المكملات يمكن الوصول الى الأناقة بحسن المظهر، بل بإختيار قطع أقل عدداً ولكنها ذات ذوق جميل وذات خامة جيدة. (١٧)

العوامل المؤثرة فى تصميم مكملات الملابس :

١- القيم الجمالية :

وهي الهدف الأساسى الذى يسعى إليه المصمم عند تصميم المكمل، وطبيعة الجمال تكمن فى العمل الفنى الذى يتصف بالتناسق والترابط بين عناصره، وعلاقة الأجزاء ببعضها البعض، وعلاقة كل جزء بالكل. (٨)

٢ - الموائمة الوظيفية :

تعد من أهم العوامل التي تعمل على نجاح تصميم المكمل وملائمته للغرض الذي صمم من أجله ، فقيمة الأشياء لا تنفصل عن وظيفتها أو فائدتها . (٩)

٣ - الخامات والأدوات والأساليب التقنية :

يعتمد تصميم المكملات على العديد من الخامات والتي يسعى المصمم للتوفيق بينها ، ويعتبر الإختيار الأمثل لخامة المناسبة للتصميم من أهم عناصر بناء شكل التصميم ، أما الأساليب التقنية التي يستخدمها المصمم في تشغيل خامته فهي من المقومات الهامة والمؤثرة في التصميم حيث تؤثر في الشكل النهائي للمكمل باعتبارها أحد المداخل الرئيسية في عملية التصميم ، ومن الطبيعي أن تتم الأساليب التقنية الخاصة بتشغيل الخامات باستخدام أدوات تتناسب مع نوعية الخامة المستخدمة والتي تسهم في إعطاء المكمل شكله النهائي . (١١)

٤ - السمات الشخصية ومقاييس الجسم :

التكوين العضوي والنفسي للفرد مثل شكل الجسم وحجمه ، ولون البشرة إلى غير ذلك من سمات بالإضافة إلى العوامل النفسية تؤثر تأثيراً واضحاً على إبراز جماليات المكمل المستخدم .

٥ - إرتباط مكمل الملابس بالأزياء المقترنة به :

وهنا يؤثر كل منهما في الآخر ويتأثر به ، وعلى قدر الموائمة والإنسجام بينهما من حيث خطوط التصميم والعلاقات اللونية تتأكد جماليات المكمل ، بينما يكون العكس صحيحاً في حالة عدم الإهتمام بإنسجام تلك العلاقة .

٦ - عامل الزمان والمكان :

من حيث إختيار التوقيت الزمني لإرتدائه ، وكذلك ملائمته للمرحلة العمرية للفرد الذي يستخدمه ، وتوضح جماليات المكمل حينما يستخدم في المكان المناسب لإرتدائه وكذلك في الفترة الزمنية الملائمة لإستخدامه .

٧ - العامل الإقتصادي :

من الركائز الهامة التي يجب الإلتزام بها عند تصميم مكملات الملابس دراسة الجوانب الإقتصادية المرتبطة بها من حيث التكلفة المادية التي تقترن بها ، إلا أن وفرة الخامات سواء الطبيعية أو الصناعية تشكل مورداً متجدداً لا ينضب للخامات التي يمكن إخضاعها للبحث والتجريب دون التعرض لضغوط الإنفاق المادي الذي قد يشكل عائقاً إقتصادياً لممارسة هذا النشاط الإبتكاري . (٢٣)

وتقسم مكملات الملابس إلى :

١ - مكملات ثابتة (متصلة) Trims

وهي تضاف للملبس أثناء تنفيذه أو بعد الإنتهاء منه بحيث يكون ثابتاً على الملبس عن طريق التثبيت باليد أو الماكينة أو اللصم أو الترصيع مثل (الأكوال ، الأزوار ، الأساور ، الشرائط ،

الجالونات ، الجيوب (٤) ، الأزوار ، الشرائط الزخرفية ، الدانتيل ، القطع المضافة (الأبليك) البببية والتطريز بالخيوط أو الخرز أو الترتير (١٦) ، حليات مصاغة من خامات متنوعة مثل: (الأزوار: تتوفر الأزوار بأشكال وأحجام وخامات وألوان مختلفة ، حتى تتوافق مع الإعتبرات الوظيفية والجمالية في التصميم كمكمل متصل هام في الملابس (٢٢).

٢- مكملات غير ثابتة (منفصلة) Accessories

وتطلق على المكملات والحليات المضافة من خامات مختلفة ، حيث يمكن إضافتها أو إزالتها من الملابس ، وهي إضافات أو قطع تصاحب الملابس الرئيسي وتعمل على زيادة تأثيره وإن كانت هي في حد ذاتها ثانوية وليست أساسية عدا الأحذية ، حيث تعددت مكملات الملابس المنفصلة منذ أقدم العصور وحتى الآن مثل " حقائب اليد ، الأحزمة ، الأحذية ، الجوارب ، الايشاريات ، أغطية الرأس ، القفازات ، الشال ، الحلى والمجوهرات ، الورود الصناعية.(٢٦)

وهي تلحق بالملبس أثناء ارتداؤه مثل: حقائب اليد Handbags - الأحذية Shoes - الجوارب Stocking - الايشاريات Scarves - أربطة العنق La cravette - الجابوه Jabot - أغطية الرأس Head wear - القفازات Gloves - النظارات Glasses - الحلى Jewelry - الساعات Watches - الورود الصناعية Artificial Flowers - الأحزمة Belte.(١٩)

مميزات التعليم باستخدام الحاسب الآلي:

١. عرض المعلومات بطريقة مرئية Visual وصورة Graphic وحركات Animation والفيديو Video والأشكال الأخرى من أشكال وسائل التعليم المتعددة.
٢. تكوين التعليم بالتطبيق عن طريق التمارين المختلفة.
٣. سرعة الإستجابة أى أنه بعد أداء معين فإن الحاسب يعطى إستجابة سريعة ، مشيراً إلى صحة الأداء من عدمه وبالتالي فإن ذلك يشجع المتعلم على الإستمرار.
٤. التعلم بواسطة الحاسب هو عملية تفاعلية تشبه إلى حد كبير التخاطب والحوار التعليمى مما يجعله يتفوق على وسائل التعلم الأخرى ، ويعتبر نوع من التعلم الذاتى الذى يعتمد عليه الأفراد.(٧)

دور الكمبيوتر فى التصميم وأهميته:

١. رفع مستوى التقنية الفنية (تقليل نسبة الخطأ).
٢. السرعة الفائقة فى أداء العمليات (تسهيل العمل).
٣. توفير الوقت بإختزان المعلومات وسهولة الرجوع إليها (تقليل الوقت).
٤. عند إجراء عملية التصميم بواسطة الكمبيوتر يستطيع المصمم أن يطلق طاقاته الإبتكارية بالتبديل والتعديل للوصول للتصميم الأمثل فى أقل وقت زمنى.
٥. يمكن استخدام أنظمة عديدة فى الصناعات لإختزان المعلومات على هيئة رسومات هندسية بالإضافة إلى عمل أرشيف بالرموز والأجزاء والزخارف النمطية حيث يمكن استرجاعها واستدعائها لإستخدامها فى التصميم.

٦. يمكن للفرد من عملية التلوين والمزج بين الألوان والتظليل فى إنتاج تصميمات ذات أبعاد جمالية مميزة.(٢١)

أهمية الحاسب الآلى فى مجال الملابس:

١. أتاح الحاسب الآلى فى مجال الملابس وتصميم الأزياء فرصة رؤية التصميم المطبوع والمصبوغ والمنسوج أو المطرز كشكل يمكن تعديله وتطويره على الملابس فى صور عديدة وفى أقل وقت .

٢. أتاح فرصة تجريب الألوان المختلفة على الملابس الواحد للوصول إلى تنسيق وتلوين مجاميع لونية متوافقة ومتناسقة .

٣. أمكن عرض مجموعة من تصاميم الأقمشة بجوار كل موديل ، ثم تجربة رؤية كلاً منها على الموديل ومعالجتها لونياً مع إمكانية إضافة خامات أخرى ، لتمنح رؤى وتصورات جديدة لإمكانية تنفيذ الموديل الواحد .

٤. أصبح من الممكن إجراء عملية المحاكاة ، والتوظيف ثلاثي الأبعاد ، والذي يتم من خلاله عرض التصميم على المانيكان فى صورة مجسمة متحركة ومن ثم يمكن الحكم على ملائمة الموديل للأجسام المختلفة .

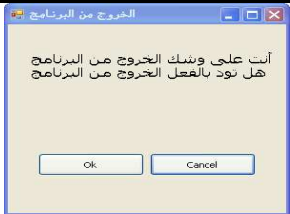
٥. إستخدمت المحاكاة أيضاً مع الخامة ، فعند وضعها فى المكان المناسب على الجسم تأخذ شكله وبالتالي نجد أن النقوش الخاصة بالخامة تأخذ شكل التجاعيد والثنيات التي يمكن أن تحدث عند ثني الذراع مثلاً فى منطقة الكوع وبناء على نمط القماش يتم التشكيل بما يناسب الحركة . (١٠)

٦. ساعدت برامج اكمبيوتر المتخصصة على رؤية الموديل بخاماته وألوانه المتعددة فى بضع دقائق وهذا كله يعنى أن تصميم الأزياء بإمكاناته يمكن أن يتم بشكل غاية فى الإبداع مع توفير لوقت والجهد وفى نفس الوقت توفير البدائل المتنوعة للمصمم .

٧. إستخدام الحاسب الآلى فى تطوير الجوانب الفرعية المتصلة بتصميم الأزياء ، مثل عمل تصميم لتطريزات وزخارف تُسهّم فى إثراء التصميم ، على أن يتم تجربتها على التصميم لإختيار مناسب.(١٢)

سيناريو البرنامج المقترح لتوعية المرأة العاملة لإختيار مكملات ملابسها

م	شكل الإطار	الوصف
١-		<p>عند فتح المستخدم للبرنامج تظهر له هذه النافذة وذلك لكتابة اسم المستخدم وكلمة السر</p> <p>ويوجد بهذه النافذة</p> <p>* اسم المستخدم User Name</p> <p>* كلمة السر Password</p> <p>* وزر دخول لضغط عليه فينقلنا إلى البرنامج مباشرة</p>
٢-		<p>بعد الضغط على زر دخول في نافذة الدخول يتم ظهور هذه النافذة والتي بها اسم الرسالة التي تقدمها الدارسة وهي تفاعلية برنامج مقترح لتنمية الجانب الجمالى لملايس السيدات الخارجية باستخدام الحاسب الألى ويوجد بهذه النافذة زر عند الضغط عليه يتم ظهور النافذة التالية.</p>
٣-		<p>تظهر النافذة وبها أزرار كالتالى</p> <p>* القائمة الرئيسية.</p> <p>* حول البرنامج.</p> <p>* أهداف البرنامج.</p> <p>* الموضوعات.</p> <p>* الاستبيان.</p> <p>* خروج: يتم الخروج من البرنامج.</p>
٤-		<p>نافذة أهداف البرنامج وبها ما يلى:</p> <p>* زر التالى وهو على يمين الشاشة وعند الضغط عليه تظهر الصفحة الثانية من أهداف البرنامج.</p> <p>* زر الرئيسية: وعند الضغط عليه يتم التحويل إلى النافذة السابقة ويوجد هذا الزر في كل صفحات أهداف البرنامج.</p>
٥-		<p>بعد الضغط على زر الموضوعات تظهر نافذة تحتوى على الموضوعات التي يحتوى عليها البرنامج وهي كالتالى:</p> <p>* أنماط جسم المرأة:</p> <p>* تصانح عامة ومهمة للجميع.</p> <p>* تصانح في إختيار ملابسك واكسسواراتك حسب جسمك</p> <p>* مكملات الأزياء.</p> <p>* ملابس السيدات الخارجية.</p>

م	شكل الإطار	الوصف
١٧-		عند الضغط على زر خروج في القائمة الرئيسية يتم استعراض هذه النافذة وذلك للتأكد من إذا ما كنا نريد الخروج بالفعل من البرنامج أم لا ويوجد بها زران Ok: إذا ضغطنا على هذا الزر يتم الخروج بالفعل من البرنامج. Cancel: إذا ضغطنا على هذا الزر يتم العودة مرة أخرى على القائمة الرئيسية.

الإطار العملي للبحث:

تم تطبيق المقياس على عينة إستطلاعية من السيدات العاملات وذلك لتحقيق الأهداف

التالية:

أ- حساب ثبات المقياس:

قامت الباحثة بتصحيح إجابات عينة البحث الإستطلاعية ورصد درجاتهن ثم حساب معامل

ثبات ألفا كرونباخ حيث بلغت قيمته (٠.٨١٧) وهى قيمة مقبولة مما يعد مؤشراً لثبات المقياس.

جدول (١) حساب ثبات المقياس

المحور	عدد العبارات	قيمة ألفا كرونباخ
ملائمة مكملات الأزياء للمرأة العاملة	١٣	٠.٦٨٢
ملائمة المكملات مع إختلاف أشكال الجسم	٨	٠.٠٦٢٢
الوعى الجمالى لمكملات ملابس المرأة العاملة	١٣	٠.٦٧٤
الدرجة الكلية للمقياس	٣٤	٠.٦٥٩

بد حساب صدق المقياس.

١. صدق المقارنة الطرفية:

وفيها يتم ترتيب درجات الأفراد والمقارنة بين الإرباعي الأدنى والإرباعي الأعلى، وذلك

للتحقق من أن المقياس يُميز بين مرتفعي الدرجات ومنخفضي الدرجات، والجدول التالي يوضح نتائج

المقارنة الطرفية :

جدول (٢) يوضح قيمة (ت) ودلالاتها الإحصائية للفرق بين الإرباعي الأدنى والإرباعي الأعلى

حجم التأثير	الدلالة	قيمة ت	درجات الحرية	الانحراف المعياري	المتوسط	التطبيق	
93 %	0.001	35.97	96	1.240	11.44	قبلي	ملائمة مكملات الأزياء للمرأة العاملة
				3.101	28.61	بعدي	
92.5 %	0.001	34.44	96	.785	6.94	قبلي	ملائمة المكملات مع اختلاف أشكال الجسم
				1.964	17.35	بعدي	
93.9 %	0.001	38.66	96	1.149	11.40	قبلي	الوعي الجمالي لمكملات ملابس المرأة العاملة
				2.873	28.49	بعدي	
96.2 %	0.001	49.65	96	3.403	43.34	قبلي	الدرجة الكلية للمقياس
				8.509	108.35	بعدي	

يتضح من الجدول السابق أن قيمة (ت) للفرق بين متوسط درجات الإرباعي الأدنى و متوسط درجات الإرباعي الأعلى جاءت دالة عند مستوي دلالة (٠,٠٠١) مما يؤكد على وجود فرق دال لصالح الإرباعي الأعلى وهو ما يشير إلى أن المقياس يميز بين مرتفعي الدرجات ومنخفضي الدرجات .

٢. صدق المحكمين

تقنين المقياس حيث تم عرضه في صورته الأولية على مجموعة من المتخصصين في مجال النسيج والملابس لإستطلاع آرائهم (١) حول عبارات المقياس والتأكد من مدى سلامة عبارات المقياس ومدى ارتباطها بالهدف المخصص لها، وقد أشار بعض السادة المحكمين إلى إعادة صياغة بعض العبارات، كذلك حذف بعض العبارات التي لها نفس المعنى، وقد تم مراعاة هذه التعديلات عند وضع المقياس في صورته النهائية .

الفروض:

• الفرض الأول:

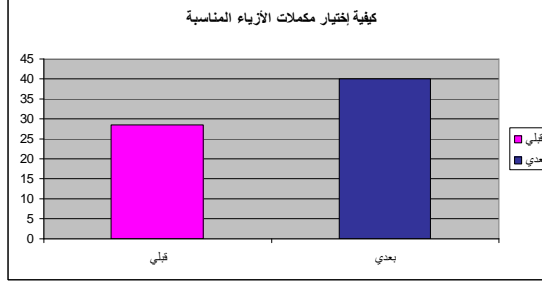
توجد فروق ذات دلالة إحصائية بين متوسطي درجات المجموعة التجريبية في التطبيقين القبلي والبعدي لكيفية إختيار مكملات الأزياء المناسبة للمرأة العاملة لصالح التطبيق البعدي

جدول (٣) يوضح متوسطات درجات المجموعة التجريبية في كيفية إختيار مكملات الأزياء

حجم التأثير	الدلالة	قيمة ت	درجات الحرية	الانحراف المعياري	المتوسط	التطبيق	
70 %	0.001	14.97	96	3.101	28.61	قبلي	كيفية إختيار مكملات الأزياء المناسبة
				4.337	40.02	بعدي	

من جدول (٣) يتضح وجود فرق دال إحصائياً بين متوسطات درجات الطلاب في التطبيقين القبلي والبعدي في درجاتهم في كيفية إختيار مكملات الأزياء المناسبة ، حيث جاءت قيمة ت (١٤,٩٧)

دالة عند مستوي دلالة (٠,٠١) لصالح التطبيق البعدي، وكان حجم التأثير باستخدام مربع إيتا (٧٠ %) وهو ما يؤكد ارتفاع مستوي الطلاب بعد تطبيق البرنامج.



شكل (١) يوضح متوسطات درجات المجموعة التجريبية في كيفية إختيار مكملات الأزياء

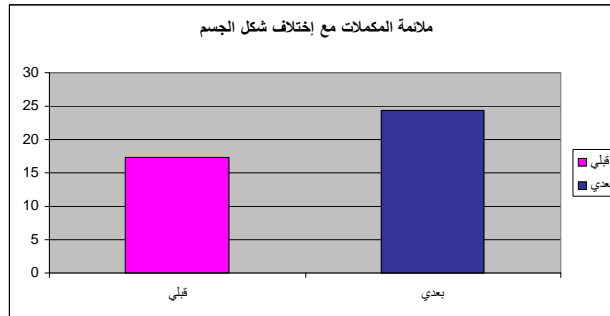
• الفرض الثاني:

توجد فروق ذات دلالة إحصائية بين متوسطي درجات المجموعة التجريبية في التطبيقين القبلي والبعدي لملائمة المكملات مع اختلاف أنماط الجسم المختلفة لصالح التطبيق البعدي

جدول (٤) يوضح متوسطات درجات المجموعة التجريبية لملائمة المكملات مع إختلاف أنماط الجسم المختلفة

حجم التأثير	الدلالة	قيمة ت	درجات الحرية	الانحراف المعياري	المتوسط	التطبيق	
68.7 %	0.001	14.51	96	1.964	17.35	قبلي	ملائمة المكملات مع
				2.759	24.37	بعدي	إختلاف اشكال الجسم

من جدول (٤) يتضح وجود فرق دال إحصائياً بين متوسطات درجات الطلاب في التطبيقين القبلي والبعدي في درجاتهم في ملائمة المكملات مع إختلاف اشكال الجسم؛ حيث جاءت قيمة ت (١٤,٥١١) دالة عند مستوي دلالة (٠,٠١) لصالح التطبيق البعدي، وكان حجم التأثير باستخدام مربع إيتا (٦٨,٧ %). وهو ما يؤكد ارتفاع مستوي الطلاب بعد تطبيق البرنامج.



شكل (٢) يوضح متوسطات درجات المجموعة التجريبية لملائمة المكملات مع إختلاف أنماط الجسم المختلفة

• الفرض الثالث:

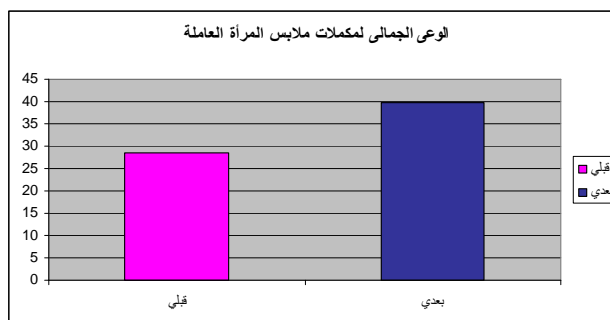
توجد فروق ذات دلالة إحصائية بين متوسطي درجات المجموعة التجريبية في التطبيقين القبلي والبعدي في تنمية الوعي الجمالي لمكلمات ملابس المرأة العاملة باستخدام الحاسب الآلي لصالح التطبيق البعدي

جدول (٥) يوضح متوسطات درجات المجموعة التجريبية تنمية الوعي الجمالي لمكلمات ملابس المرأة العاملة

بإستخدام الحاسب الآلي

حجم التأثير	الدلالة	قيمة ت	درجات الحرية	الانحراف المعياري	المتوسط	التطبيق	
72 %	0.001	15.724	96	2.873	28.49	قبلي	الوعي الجمالي لمكلمات ملابس المرأة العاملة
				4.111	39.76	بعدي	

من جدول (٥) يتضح وجود فرق دال إحصائياً بين متوسطات درجات الطلاب في التطبيقين القبلي والبعدي في درجاتهم في التذوق الجمالي في الملابس بصفة عامة؛ حيث جاءت قيمة ت (١٥.٧٢٤) دالة عند مستوي دلالة (٠.٠١) لصالح التطبيق البعدي، وكان حجم التأثير باستخدام مربع إيتا (٧٢) (%). وهو ما يؤكد ارتفاع مستوي الطلاب بعد تطبيق البرنامج.



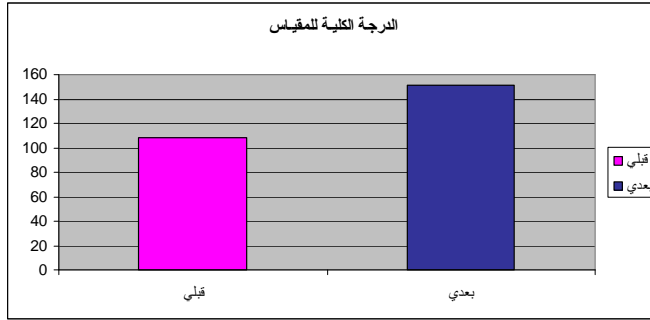
شكل (٣) يوضح متوسطات درجات المجموعة التجريبية تنمية الوعي الجمالي لمكلمات ملابس المرأة العاملة

بإستخدام الحاسب الآلي

جدول (٦) يوضح متوسطات درجات المجموعة التجريبية للدرجة النهائية للمقياس

حجم التأثير	الدلالة	قيمة ت	درجات الحرية	الانحراف المعياري	المتوسط	التطبيق	
81.6 %	0.001	20.60	96	8.509	108.35	قبلي	الدرجة الكلية للمقياس
				12.016	151.69	بعدي	

من جدول (٥) يتضح وجود فرق دال إحصائياً بين متوسطات درجات الطلاب في التطبيقين القبلي والبعدي في درجاتهم الكلية على مقياس الجانب الجمالي لملابس السيدات الخارجية؛ حيث جاءت قيمة ت (٢٠,٦٠) دالة عند مستوي دلالة (٠,٠١) لصالح التطبيق البعدي، وكان حجم التأثير باستخدام مربع إيتا (٨١,٦٪). وهو ما يؤكد ارتفاع مستوي وعى المرأة العاملة لمكملات ملابسها بعد تطبيق البرنامج.



شكل (٤) يوضح متوسطات درجات المجموعة التجريبية للدرجة النهائية للمقياس

نتائج البحث :

- وجود فروق ذات دلالة إحصائية بين متوسطي درجات المجموعة التجريبية في التطبيقين القبلي والبعدي لكيفية إختيار مكملات الأزياء المناسبة لملابس المرأة العاملة لصالح التطبيق البعدي.
- وجود فروق ذات دلالة إحصائية بين متوسطي درجات المجموعة التجريبية في التطبيقين القبلي والبعدي لاختبار ملائمة المكملات مع اختلاف أنماط الجسم المختلفة لصالح التطبيق البعدي.
- وجود فروق ذات دلالة إحصائية بين متوسطي درجات المجموعة التجريبية في التطبيقين القبلي والبعدي في تنمية الوعي الجمالي لمكملات ملابس المرأة العاملة باستخدام الحاسب الآلي لصالح التطبيق البعدي.

المراجع والمصادر العلمية

- أسماء فؤاد زكي محمد متولي (٢٠٠٥): تنميه إتجاهات طالبات الجامعة نحو استخدام مكملات الملابس المصنوعة من خامة القماش، رسالة ماجستير غير منشورة ، كلية التربية النوعية ، جامعة عين شمس.
- أشرف زين الدين (١٩٩٩): مقدمة للحاسبات ونظم التشغيل ، دار الفكر العربي، القاهرة.
- أمانى السيد عبد المقصود (٢٠٠٩) : فاعلية برنامج تدريبي لتنمية تذوق مكملات الزى لدى طالبات المرحلة المهنية بمدارس التربية الفكرية، رسالة ماجستير غير منشورة، كلية الإقتصاد المنزلي ، جامعة المنوفية .
- إسلام عبد المنعم عبد الله (١٩٩٥): الإعتبرارات الوظيفية لألياف الحرير الطبيعي وتطبيقاتها في مجال مكملات الملابس ، رسالة ماجستير غير منشورة ، كلية الإقتصاد المنزلي جامعة المنوفية .
- إيهاب فاضل أبو موسى (٢٠٠٢) : تصميم الأزياء وأساسه العلمية والفنية المساهمة في بناء برامج الحاسب الآلى التطبيقية ، دار الحسين للطباعة والنشر .
- تحية كامل حسين (٢٠٠٢) : تاريخ الأزياء وتطورها- الجزء الأول ، دار النهضة العربية، القاهرة .

٧. حنان بخارى (٢٠٠٦) : الحاسب الآلى وتعليم تصميم الأزياء ، دار الزهراء ، الرياض.
٨. رباب فرج إبراهيم محرم (٢٠٠٢): إمكانية تنفيذ ملابس خارجية اقتصادية ومبتكرة للمرأة باستخدام مكملات الملابس ومدى تأثيرها على المظهر الملبسى ، رسالة ماجستير غير منشورة ، كلية الاقتصاد المنزلي ، جامعة المنوفية .
٩. زينب أحمد منصور(١٩٩٦): الإتجاهات الفنية الحديثة وأثرها على الحلي المعدنية ، رسالة دكتوراة غير منشورة ، كلية التربية الفنية ، جامعة حلوان .
١٠. سوسن عبد اللطيف رزق (٢٠٠١) : الحاسب فى صناعة الملابس، عالم الكتب، القاهرة.
١١. شيرين حسن حجازى (٢٠٠٨) : إمكانية استخدام ملابس خارجية للسيدات عديدة الأغراض لخدمة الناجية الجمالية والإقتصادية، رسالة ماجستير غير منشورة ، كلية التربية النوعية، جامعة المنصورة.
١٢. شيرين محمد غلاب (٢٠٠٨) : برنامج مقترح فى تصميم الأزياء باستخدام الكمبيوتر لتنمية التصور البصرى والتذوق الملبسى لدى طلاب شعبة الملابس الجاهزة بكليات التربية ، رسالة دكتوراة غير منشورة ، كلية التربية بدمياط ، جامعة المنصورة.
١٣. صفاء صبرى ابراهيم الصعيدى(٢٠٠٢): أثر بعض مكملات الأزياء على مقومات الأناقة الملبسية لطالبات الجامعة، رسالة ماجستير غير منشورة ، كلية التربية النوعية ، جامعة المنصورة.
١٤. على السلمى (١٩٩٧) : إدارة الجودة الشاملة ، جامعة القاهرة.
١٥. مروة إبراهيم محمد(٢٠٠٦): دراسة تحليلية لبعض خامات البيئة وإمكانية توظيفها فى مجال الملابس ومكملاتها، رسالة ماجستير غير منشورة، كلية الاقتصاد المنزلي ، جامعة المنوفية .
١٦. منى أحمد نور إبراهيم (١٩٩٩): دراسة تحليلية للزخارف الشعبية بوحدة سيوه وتوظيفها لإثراء مكملات الملابس والمشغولات السياحية ، رسالة ماجستير غير منشورة ، كلية الاقتصاد المنزلي ، جامعة حلوان .
١٧. نادية محمود خليل(١٩٩٩) : مكملات الملابس : الاكسسوار فن الأناقة والجمال، القاهرة ، دار الفكر العربى.
١٨. هند محمد وهبه القرش (٢٠٠٨) : دراسة للمكملات الملبسية لطلبة مرحلة التعليم الأساسى كمدخل للتذوق الملبسى، رسالة ماجستير غير منشورة ، كلية الإقتصاد المنزلى ، جامعة المنوفية.
١٩. ولاء سعد يونس سعد أبو حسين (٢٠١١): الأسس العلمية والفنية لتكنولوجيا تصميم وإنتاج بعض مكملات الملابس أحزمة وملابس ، رسالة ماجستير، كلية الاقتصاد المنزلى ، جامعة المنوفية.
20. Clark, A.(2004) : E-Learning Skills , Palgrave Macmillan, New York ,U.S.A.
21. Davies , B.L. (1999) : Computer Aided Design and Drawing ,Chapman , Hill , New York .
22. Digest , Readers , Complete guide to sewing , Pleasantville , New York , 1988.
23. Gross , K. J,(1996): Accessories (Chic simple) , Hard cover published.
24. Willem, J. (1991) : The Use of Computer in Education World wide, Oxford, Pergamum Press.
25. Available at : " http://www.alnodom.com"- accessed 1, 12,2012.
26. Available at : " http://tech4eco.blogspot.com"- accessed 7, 1,2013.

*The Possibility Of Using Computers To Educate Working Women
How To Choose Her The Fashion Accessories*

ABSTRACT

The goal of the search to identify the fashion accessories and selected , And the electronic programme Works to increase and improve The awareness of working women In selected the fashion accessories , Identify the effectiveness of the program in women's awareness How to choose the fashion accessories.

The research found statistically significant differences between the experimental group degrees In the following applications How to choose the right fashion accessories for women , As well as appropriate additives with different body styles, And the aesthetic awareness of the working women's fashion accessories using computer for the following application.