
مدى تطبيق عناصر العملية الإدارية على الإدارة المنزلية

إعداد

د/ أميرة احمد سالم بالخير

أستاذ مساعد السكن وإدارة المنزل

بكلية التربية للاقتصاد المنزلي - جامعة أم القرى

مجلة بحوث التربية النوعية - جامعة المنصورة

العدد الثالث عشر - يناير ٢٠٠٩

مدى تطبيق عناصر العملية الإدارية على الإدارة المنزلية

إعداد

د/أميره احمد سالم بالخوير

ملخص

يتسم القرن الذي نعيشه بالتطور السريع في جميع المجالات العلمية والأدبية والفنية وظهور مجالات تخصص جديدة هدفها خدمة ومسايرة ركب التطور والتقدم في العصر الحديث ، الإدارة كعلم يعتبر ميدان من ميادين البحث العلمي الحديثة وتعتبر أيضاً مرآة للعصر الذي نعيشه لما تعكسه من كافة الظروف والمتغيرات السياسية والاقتصادية والاجتماعية... الخ .

ولكي تتمكن الإدارة من انجاز المسؤوليات وتحقيق الأهداف بأقصى درجة من الكفاءة لابد أن تؤخذ في الاعتبار المتغيرات الاجتماعية والاقتصادية وبوعي وكفاءة وإيجابية حتى يتحقق الارتقاء بمستوى معيشة وللنهوض بمستوى كفاءة ربة الأسرة الإدارية لابد أن تتوفر لها الرغبة والدافعية التي تتحكم في مستوى الأداء ودرجة الاستمرار.. وأكدت الدراسات أن عدم تطبيق ربة الأسرة للأسلوب السليم للأدوار المنزلية يعرضها لكثير من الصعوبات ومن هنا نبعت فكرة البحث وهي (مدى تطبيق عناصر العملية الإدارية على الإدارة المنزلية). تتبلور مشكلة البحث في التساؤلات التالية : ١- ما مدى معرفة ربة الأسرة بعناصر العملية الإدارية ٢- ما مدى تطبيقها لها ٣- ما مدى العلاقة بين جميع المتغيرات وبين تطبيق عناصر العملية الإدارية . **أهم الأهداف :** ١- التعرف على مستوى معرفة ربة الأسرة بالعملية الإدارية ومدى تطبيقها لها ٢- إيجاد العلاقة بين المتغيرات المختلفة وبين تطبيقها للعملية الإدارية . **أهمية البحث :** ١- إلقاء الضوء على معرفة عناصر العملية الإدارية ٢- الاستفادة من نتائج الدراسة في تطبيق الأسلوب الإداري ٣- يمكن تصميم برنامج على الحاسب الآلي يسهل على الأسرة تطبيق عناصر العملية الإدارية . **فروض البحث :** ١- توجد فروق ذات دلالة إحصائية بين عناصر العملية الإدارية تبعاً لمتغيرات الدراسة ٢- يوجد ارتباط دال بين عناصر العملية الإدارية ومتغيرات الدراسة . **وأُسفرت النتائج :** ١- أن هناك فروق ذات دلالة إحصائية بين عناصر العملية الإدارية ومتغيرات الدراسة ٢- أن هناك ارتباط بين عناصر العملية الإدارية ومتغيرات الدراسة بدرجات مختلفة . **وأوصت الدراسة :** ١- العمل على إجراء دراسات تجريبية في مجال إدارة المنزل مع التركيز على المتعلقة بالعملية الإدارية ٢- توعية الأسرة من خلال البرامج المخصصة بأهمية إدارة موارد الأسرة ٣- تصميم برامج على الحاسب الآلي تسهل على الأسرة تطبيق عناصر العملية الإدارية .

ABSTRACT

Implementation Scope Of Management Process Upon Home Management

We live in a century that is known to be developing fast in all fields of science, literature and arts. As well as the appearance of some new fields of expertise that aim to serve and accompany development and advancement in the new age. Management as a science, is considered to be a field of modern scientific research, as well as a mirror for the age we live in, as for what it reflects of political, economical and social variables and circumstances.

In order for management to accomplish responsibilities and goals meant, with the highest levels of sufficiency, we must carefully, sufficiently, and positively consider economical and social variables to achieve highness in our life scale. Moreover, to raise the sufficiency management level of housewives, she must acquire desire and motivation, which control performance and continuity measurement. Studies evidences indicate that non-application of the right style of house roles faces her with multi difficulties. We here come with the suggestion of research (Implementation Scope of Management Process Upon Home Management).

The research conflict is crystallizes on the following inquiries; How much do housewives know of the Management Process Elements? And how much they apply them? what is the relationship between all variables and implication of the management process elements?

Objectives: 1) To Identify the housewife's knowledge with the management process, and scope of application. 2) Recognizing the relationship between different variables and their applications upon the management process.

Importance of Paper: 1) Spotlighting Elements of the Management process. 2) Benefiting from results in applying the managerial style. 3) Generalizing a computer program to facilitate the application of management process elements by the family.

Prescriptions of Paper: 1) There are a Statistic Indicating Prescriptions among the elements of management process according to the study variables. 2)

The existence of an indicating link between the management process elements and the study variables.

Results indicated that; 1) There are statistic indicating prescriptions between the elements of management process and the study variables. 2) A link between the managerial process elements and the study variables in different scales.

The study however recommended; 1) To conduct experimental studies in home management, focusing on the relationship with management process. 2) And to increase aware family through specialized programs to the importance of family resources. 3) Generalization of a computer program which facilitates application of management process elements by the family.

المقدمة :

يتسم القرن الذي نعيشه بالتطور السريع في جميع المجالات العلمية والأدبية والفنية وظهور مجالات تخصص جديدة هدفها خدمة ومسايرة ركب التطور والتقدم في العصر الحديث ، الإدارة كعلم يعتبر ميدان من ميادين البحث العلمي الحديثة حيث زاد الاهتمام بدراساتها دراسة عملية منظمة (مزاهرة وآخرون ، ٢٠٠٧م) .

وتعد الإدارة مرآة للعصر الذي نعيش فيه لما تعكسه من كافة الظروف والمتغيرات السياسية والاقتصادية والاجتماعية والثقافية والتكنولوجية على كافة المستويات المحلية والعالمية في أي مجتمع من المجتمعات فالإدارة تؤثر وتتأثر بكل ما يدور حولها من متغيرات مختلفة (حقي ، ٢٠٠٠م) . ولكي تتمكن الإدارة من انجاز المسؤوليات وتحقيق الأهداف بأقصى درجة من الكفاءة لابد أن تؤخذ في الاعتبار المتغيرات الاجتماعية والاقتصادية بوعي وكفاءة وإيجابية حتى يتحقق الارتقاء بمستوى معيشة (حقي ، ٢٠٠٠م) .

وللنهوض بمستوى كفاءة ربة الأسرة الإدارية لابد أن تتوفر لها الرغبة والدافعية التي تتحكم في مستوى الأداء ودرجة الاستمرار حيث أن الفرد الذي لا يشعر برغبة حقيقية في انجاز العمل لا يمكن ان تتوقع فيه الأداء الجيد وعلى ذلك فإن كفاءة ربة الأسرة لابد أن تصل إلى الحد الذي يمكنها من التعرف الجيد لكافة المسؤوليات المختلفة بطريقة سليمة .

وأكدت الدراسات أن عدم تطبيق ربة الأسرة للأسلوب السليم للأدوار المنزلية يعرضها لكثير من الصعوبات والمشاكل خصوصاً بعد التغييرات الحديثة التي تواجهها في حياتها اليومية من المستحدثات التكنولوجية التي اقتحمت الحياة الأسرية (الصفدي ، ٢٠٠٣م) .

ومن هنا نبعت فكرة البحث وهي (مدى تطبيق عناصر العملية الإدارية على الإدارة المنزلية)

مشكلة البحث :

تتبلور مشكلة البحث في التساؤلات التالية :

- ١- ما مدى معرفة ربة الأسرة بعناصر العملية الإدارية .
- ٢- ما مدى تطبيق ربة الأسرة لمراحل العملية الإدارية على إدارة المنزل .
- ٣- ما مدى العلاقة بين المتغيرات الاجتماعية والثقافية والاقتصادية وبين تطبيقها لعناصر العملية الإدارية .

أهداف البحث :

- ١- التعرف على مستوى معرفة ربة الأسرة بالعملية الإدارية .
- ٢- التعرف على مدى تطبيقها للعملية الإدارية على إدارة المنزل .
- ٣- إيجاد العلاقة بين المتغيرات الاجتماعية والثقافية والاقتصادية وبين تطبيقها للعملية الإدارية

أهمية البحث :

- ١- إلقاء الضوء على معرفة عناصر العملية الإدارية لربة الأسرة من خلال وسائل الإعلام المختلفة .
- ٢- الاستفادة من نتائج الدراسة في تطبيق الأسلوب الإداري السليم للوصول للأهداف المنشودة للأسرة .
- ٣- يمكن تصميم برنامج على الحاسب الآلي يسهل على الأسرة تطبيق عناصر العملية الإدارية .
- ٤- يمكن معرفة العوامل التي تحول دون تطبيق عناصر العملية الإدارية على الإدارة المنزلية .
- ٥- تزويد المكتبة العربية ببحث في مجال الإدارة المنزلية .

فروض البحث :

- ١- توجد فروق ذات دلالة إحصائية بين عناصر العملية الإدارية تبعاً لمتغيرات الدراسة .
- ٢- يوجد ارتباط دال بين عناصر العملية الإدارية ومتغيرات الدراسة .

منهج البحث :

يتبع المنهج الوصفي التحليلي وهو يعتمد على دراسة الواقع أو الظاهرة المراد دراستها ويهتم بوصفها وصفاً دقيقاً ويعبر عنها تعبيراً كيفياً وكمياً (عبيدات وآخرون، ٢٠٠٨م) .

حدود البحث :

- حدود زمنية : عام ٢٠٠٨م .
- حدود مكانية : مدينة مكة المكرمة ومحافظه جدة .
- حدود بشرية : تشمل بعض من ربات الأسر في مدينتي مكة وجدة .

أدوات البحث

- ١- استمارة استبيان .
- ٢- الحاسب الآلي لاستخراج العمليات الإحصائية .

الإطار النظري :

مفهوم الإدارة وأهميتها :

الإنسان اجتماعي بطبيعته يتكامل مع بني جنسه في مجموعات بشرية ذات اهتمامات مختلفة ومتنوعة ولذا فوجود الإدارة حتمي في ظل المجتمعات البشرية التي تمتلك إمكانيات مادية وفنية وطبيعية تساعد على تحقيق أهدافها وتنفيذ واجباتها (السواط وآخرون ، ٢٠٠٠م) .

والإدارة هي العملية التي يمكن بواسطتها تنفيذ غرض معين والإشراف عليه وهي الناتج المشترك لأنواع ودرجات مختلفة من الجهد الإنساني الذي يبذل في هذه العملية وهي كذلك مجموعة من الوظائف المرتبطة ببعضها البعض وتؤثر كل منها في الأخرى وتتأثر بها تكامل واستمرارية (حقي ، ٢٠٠٠م) .

والإدارة العامة تتضمن أربع عناصر هي :

- ١- **التخطيط** : هو إقرار بأن يجب أن يتجه التنظيم وكيفية الوصول إلى تلك الوجهة ، وهذا يتطلب تقييم التغييرات إلى جانب تحديد الأهداف وإعداد خطط العمل .
- ٢- **التنظيم** : ويعني تحديد من يقوم بماذا وهذا يتطلب تعريف وتجميع الأنشطة وتحديد المسؤوليات وترسيخ طرق الاتصال والتنسيق والمراقبة .
- ٣- **التوجيه** : أي التأكد هل العاملین يؤدون ما يجب عليهم القيام به ويعرفون حتى ما عليهم القيام به وكذلك ممارسة القيادة لحث الأفراد على القيام بالعمل بأقصى قدراتهم .
- ٤- **المراقبة** : أي قياس ومراقبة النتائج ومقارنة النتائج مع الخطط والقيام بالتصرف السليم عند الحاجة (ارمسترونج، ٢٠٠٤م).

مفهوم الإدارة المنزلية :

تعني الإدارة المنزلية بالدرجة الأولى إدارة شؤون الأسرة واستعمال ما لديها من إمكانيات للحصول على ما تريد وتعرف كذلك وسيلة لبلوغ غاية منشودة للوصول الأسرة إلى أهدافها التي تستغل لصالح أفرادها (مزاهرة وآخرون ، ٢٠٠٧).

أهداف دراسة الإدارة المنزلية :

- ١- تكوين اتجاه التفكير العلمي السليم في اتخاذ القرارات في جميع مواقف الحياة الشخصية والأسرية .
- ٢- تنمية الوعي التخطيطي وتطبيق العملية الإدارية بمراحلها المختلفة في حل المشكلات .
- ٣- دراسة الجوانب المختلفة لمتطلبات الحياة في الأسرة ومشكلاتها بأسلوب علمي منظم .
- ٤- تفهم وتقدير مسؤولية الفرد نحو الأسرة والأسرة نحو الفرد ونحو المجتمع .
- ٥- تقدير العلاقة بين موارد الأسرة وطرق استخدامها على اقتصاديات الأسرة والمجتمع .
- ٦- تنمية اتجاه التبسيط في خطوات العمل (المرجع السابق) .

عناصر العملية الإدارية :

أولاً : مفهوم التخطيط وخصائصه :

إنه من الصعوبة بمكان الوصول إلى تعريف شامل لمعنى التخطيط ، ولهذا اختلف الكتاب والباحثون فيما أوردوه من تعريف لتحديد هذا المعنى ، فقد عُرف التخطيط على أنه " التقرير سلفاً بما يجب عمله ، وكيف ، ومتى ، ومن الذي يقوم به " .

ويعرفه (H.Fayol) ، " أن التخطيط في الواقع يشمل التنبؤ بما سيكون عليه في المستقبل مع الاستعداد لهذا المستقبل " (توفيق، ١٩٨٦م) .

ويتصف التخطيط بثلاث خصائص تعد بمثابة ثلاثة تحديات للإدارة المعنية وهي :

١- توقعي ومستقبلي في طبيعته :

تقرر الإدارة من خلال ما سوف تقوم به وكيفية القيام به قبل القيام به فعلاً ولفترة زمنية مستقبلية .

٢- يترجم بجملة من القرارات والإجراءات :

يتبع التخطيط جملة من القرارات التي تحدد الحالات المستقبلية المرغوبة والتصرفات المطلوبة لإنجازها .

٣- يركز على الأهداف المستقبلية المرغوبة :

يستهدف التخطيط بذل الجهود اللازمة لتسهيل عملية إنجاز الأهداف المستقبلية ، فهو بمثابة الوسيلة و الإدارة لضمان تحقيق هذه الأهداف (الخشروم ، مصطفى ، ١٩٩٨م) .

مقومات التخطيط :

١- الموارد الطبيعية ٢- الموارد المالية ٣- الموارد البشرية ٤- الموارد التكنولوجية
علاوة على ذلك فإن هناك بعض المقومات التي ينبغي أن تتوفر لتتيح للدولة فرصة نجاح التخطيط ومنها :

١- توافر المناخ العام الذي يتقبل التخطيط ولا يعارضه .

٢- وجود مخططين يمتلكون مهارات عقلية وفكرية وإنسانية وفنية ترتبط بالتخطيط .

٣- اشتراك الأشخاص والمجموعات الذين سيتأثرون بالتخطيط في رسم أهدافه وتنفيذها ، وإذا ان إشراركهم يضمن فيهم الحماس والالتزام والاندفاع (السواط ، ٢٠٠٠) .

معوقات التخطيط :

١- صعوبة وضع تقديرات صحيحة متعلقة بالمستقبل . ٤- القيود السيكلوجية .

٢- زيادة النفقات . ٥- الحد من الابتكار والحرية .

٣- سرعة التطورات العلمية والتكنولوجية . ٦- عامل الوقت .

ثانياً : التنظيم :

هو تجميع الأنشطة اللازمة لتحقيق الأهداف وإسناد مهمة الإشراف على كل مجموعة لشخص تمنح السلطة الإشرافية اللازمة مع مراعاة التقسيمات الرأسية والأفقية (Starling,1982).

ثالثاً : القيادة والتوجيه :

هي القدرة على التأثير في الآخرين وتوجيههم للعمل بحماس وثقة نحو تحقيق هدف معين وتعتبر القيادة من المهام الأساسية للقائد الإداري فعن طريقة يمكن إعداد الأوامر والتعليمات لإنجاز العمل وتعد عملية التوجيه قبل تنفيذ العمل وتستمر معه أثناء التنفيذ ولا تنتهي إلا بانتهاء العمل .

رابعاً : التقييم والرقابة :

التقييم خطوة مستقلة تتم بعد انتهاء التنفيذ ، للتعرف على مدى ما تحقق من أهداف مرجوة ، أي أن التقييم يهتم بمقارنة النتائج بالأهداف . وهو يتطلب الرقابة التي ترمي إلى تقييم نتائج أعمال مختلف الإدارات والأقسام ، وهو ما يقتضي إتباع ثلاثة خطوات أساسية هي :

- ١- وضع معايير رقابية بموجبها قياس معدلات الأداء الفعلي .
- ٢- قياس الأداء سواء من خلال التقارير المكتوبة أو الشفوية أو غيرهما .
- ٣- تشخيص المشكلات واتخاذ الإجراءات التصحيحية المناسبة سواء بإدخال تعديلات على أسلوب تطبيق أو إعادة توزيع العمل (حقي، ٢٠٠٠م) .

أهمية التقييم في إدارة المنزل :

- ١- تحسين نوعية ومستوى الأهداف .
- ٢- يزيد التقييم من الخطط الجاهزة .
- ٣- تقوية الروابط الأسرية (نوفل ، ٢٠٠٦م) .

خامساً : إدارة الوقت :

يعتبر من الأمور الهامة المرتبطة والاتجاهات الحديثة فهي تعني إدارة الذات ، لذا فإن إدارة الوقت هي النقطة الحيوية في مراقبة الوقت ، ولحسن استخدام الوقت ينبغي تنمية عادات مفيدة في استخدامه الوقت وممارسته فعلاً .

إن مفهوم إدارة الوقت " عملية مستمدة من التخطيط والتحليل والتقييم المستمر لكل النشاطات التي يقوم بها الشخص خلال فترة زمنية محددة ، نهدف إلى تحقيق فعالية مرتفعة في استهلاك هذا الوقت المتاح للوصول إلى الأهداف المنشودة .

خصائص الوقت :

لوقت خصائص يتميز بها ومنها :

- ١- سرعة إنقضاءه فهو يمر مر السحاب ، ومثلما تذهب الساعة الأولى من اليوم يذهب اليوم كله
- ٢- ما مضى منه لا يعود مرة أخرى ولا يمكن تجزئته .
- ٣- أنه أعلى ما يملك الإنسان ، فينبغي أن يستثمر مثل استثمار المال وأن يستغل في تحقيق الأهداف .
- ٤- أنه مورد يتساوى فيه الجميع فالكل لديه ٢٤ ساعة يومياً (زيتون ، بدون) .

المحددات المؤثرة في أسلوب إدارة الأسرة لمواردها :

يطلق على تلك المحددات أو المؤثرات القيم ، والأهداف ، والمستويات ، وتلعب هذه القوى المؤثرة في حياة الإنسان دوراً هاماً في الأسلوب الذي تتبعه الأسرة في إدارة شئون حياتها .

الأهداف : هي غايات محدودة مطلوب تحقيقها ، وهي نقطة وصول محدودة المعالم يسعى الفرد أو الجماعة أو الأسرة لبلوغها ، وتحديد الأهداف هي الغاية الأساسية للإدارة المنزلية كما أنها انعكاس لاتجاهات الأسرة في إدارة شئونها .

القيم : هي اهتمامات وتفصيلات لأشياء معينة ، فهي تسعى دائماً للحفاظ عليها ، فالنجاح في العمل يعد من القيم الهامة عند بعض الناس، فالقيم ما هي إلا عملية تقويم يقوم بها الإنسان وتنتهي هذه العملية بإصدار حكم على شئ أو موضوع أو موقف ما .

المستويات : تعبر كلمة مستوى بصفة عامة عن درجة من الكمال يرتضيها الفرد ويعتبرها ضرورية . وقد سبق أن عرفنا القيمة ، والهدف ، ووجدنا العلاقة بينهما واضحة ، أما المستوى فيصعب تحديد علاقته بأي منهما .

الدور المتكامل لإدارة المنزل في حياة الفرد والأسرة :

إن الدور المتكامل لإدارة المنزل في حياة الفرد والأسرة يتضمن قيامها بالعملية الإدارية (التخطيط ، التنظيم ، التنفيذ والرقابة والتقييم) عند استخدام موارد الأسرة المادية والبشرية بأحسن استغلال ممكن ، وصولاً إلى تحقيق الأهداف وإشباع الحاجات الإنسانية مع إدراك القيم الأسرية والتي تعد من الدوافع الأساسية وراء تحقيق تلك الأهداف .

ومما سبق تبين أن إدارة المنزل عملية أساسها عقلي يتعرف من خلالها الفرد على ما يواجه من مشكلات في جميع مجالات الحياة سواء في مجال الغذاء أو الملابس أو السكن ، أو في علاقاته مع الآخرين ، إلى جانب التعرف على أسلوب حلها بطريقة جديدة ومبتكرة .

وذلك باستخدام ما لدى الفرد أو الأسرة من موارد وإمكانات من أجل الوصول لتحقيق الأهداف وإشباع الحاجات، ومن ثم الارتقاء بمستوى المعيشة المرغوب (حقي ، ٢٠٠٠) .

ولكي تؤدي المرأة الإدارية وظائف الإدارة في حدود الموارد المتاحة لها فإن الأمر يتطلب منها القيام بعدة أدوار :

- ١- تحمل المسؤولية .
- ٢- تحقيق التوازن بين الأهداف المتعارضة .
- ٣- القدرة على التفكير بصورة غير متحيزة .
- ٤- القدرة على حل المشكلات واتخاذ القرارات .
- ٥- العمل من أجل التوفيق بين احتياجات الأفراد وحل الخلافات (هيجان ، ٢٠٠٤م) .

الدراسة الميدانية :

الصدق والثبات :

أ- صدق الاستبانة :

تم حساب الصدق باستخدام الاتساق الداخل بين كل من عناصر العملية الإدارية والجدول (١) يوضح ذلك .

جدول (١) يوضح الصدق باستخدام الاتساق الداخلي

الدلالة	معامل الارتباط	
٠,٠١	٠,٩٠٧	التخطيط
٠,٠١	٠,٨٧٠	التنفيذ
٠,٠١	٠,٧٥٣	التقييم
٠,٠١	٠,٨٤٠	إدارة الوقت

ب- تم حساب الثبات باستخدام معامل الفا - التجزئة النصفية والجدول (٢) يوضح ذلك .

جدول (٢) يوضح الثبات

التجزئة النصفية	معامل ألفا	
٠,٨٧٣ - ٠,٧٧٤	٠,٨٠٤	التخطيط
٠,٩٤٠ - ٠,٨٨٦	٠,٨٥٢	التنفيذ
٠,٩٧٩ - ٠,٩٥٩	٠,٩٢١	التقييم
٠,٩١٦ - ٠,٨٤٥	٠,٧٩٧	إدارة الوقت
٠,٩٠١ - ٠,٨٢١	٠,٨٩٤	الاستمارة كلها

جميع هذه القيم دال عند ٠,٠١

نتائج الدراسة الميدانية :

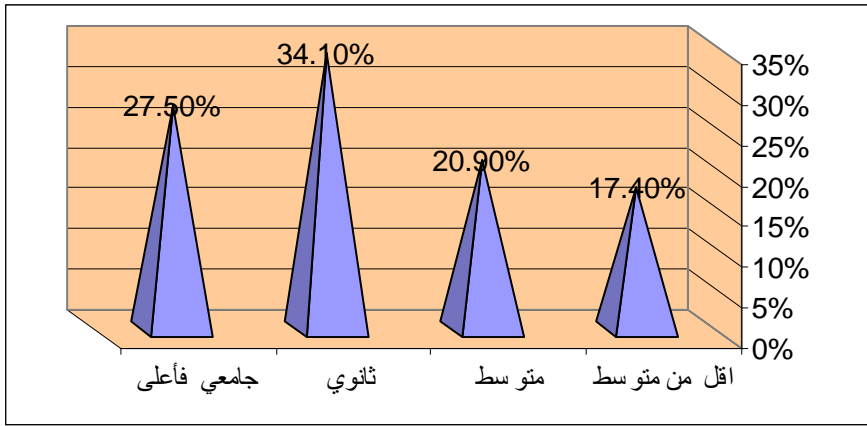
قامت الباحثة بالدراسة الميدانية لتحقيق أهداف الدراسة والتي استحدثت على :

- أ- دراسة العينة من حيث المستوى التعليمي - المهنة - حجم الأسرة .
- ب- معرفة الارتباط بين عناصر العملية الإدارية ومتغيرات الدراسة .

أولاً : دراسة العينة :

جدول (٣) يوضح المستوى التعليمي

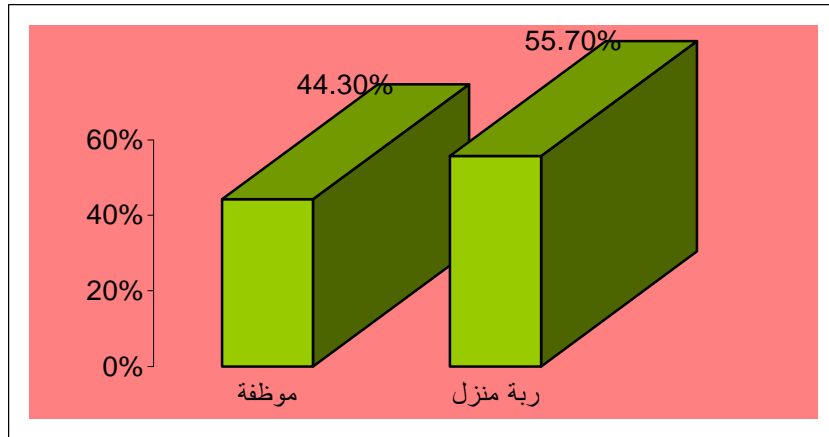
النسبة	العدد	المستوى التعليمي
%١٧,٤	٢٩	اقل من متوسط
%٢٠,٩	٣٥	متوسط
%٣٤,١	٥٧	ثانوي
%٢٧,٥	٤٦	جامعي فأعلى
%١٠٠	١٦٧	المجموع



يتضح من الجدول أن أعلى نسبة تقع عند مستوى تعليمي ثانوي وهي ٣٤.١% تليها المستوى الجامعي فأعلى بنسبة ٢٧.٥% مما يدل على ارتفاع مستوى التعليم في العينة .

جدول (٤) يوضح المهنة

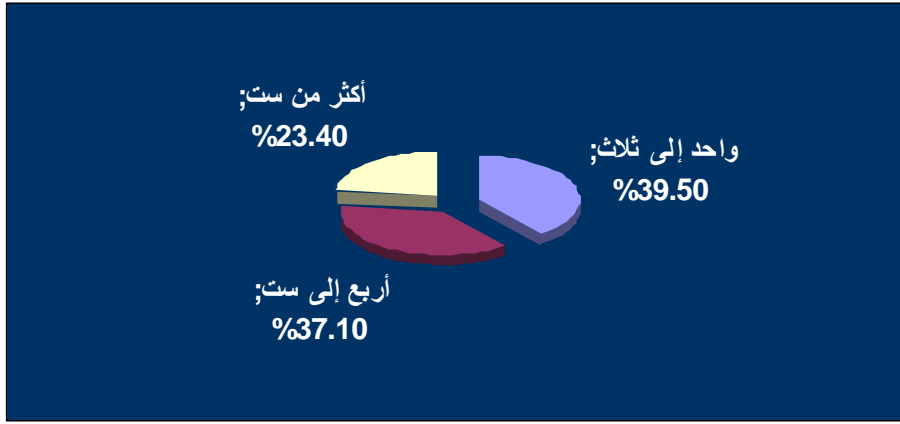
المهنة	العدد	النسبة
ربة منزل	٩٣	٥٥.٧%
موظفة	٧٤	٤٤.٣%
المجموع	١٦٧	١٠٠%



يتضح من الجدول أن نسبة ٥٥.٧% تقع تحت فئة ربوات البيوت وأن نسبة ٤٤.٣% موظفات مما يستدعي لهن تطبيق عناصر العملية الإدارية للبلوغ للأهداف المنشودة وهي الارتقاء بمستوى المعيشة .

جدول (٥) يوضح حجم الأسرة (عدد الأبناء)

النسبة	العدد	حجم الأسرة (عدد الأبناء)
39.5%	66	واحد إلى ثلاث
37.1%	62	أربع إلى ست
23.4%	39	أكثر من ست
100%	167	المجموع

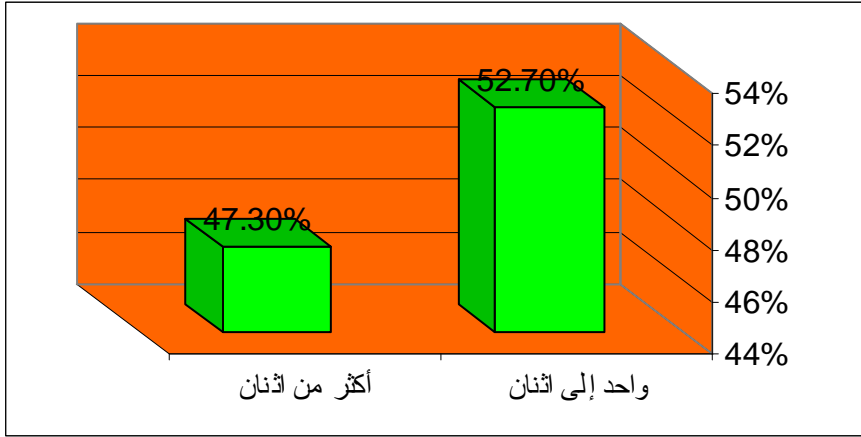


شكل (٦) يوضح حجم الأسرة (عدد الأبناء)

يتضح من الجدول أن أحجام الأسرة تقع أعلى نسبة عند فئة من واحد إلى ٣ بنسبة 39.5% أي الأسرة البسيطة .

جدول (٦) يوضح عدد الخدم في الأسرة

النسبة	العدد	عدد الخدم في الأسرة
52.7%	88	واحد إلى اثنان
47.3%	79	أكثر من اثنان
100%	167	المجموع

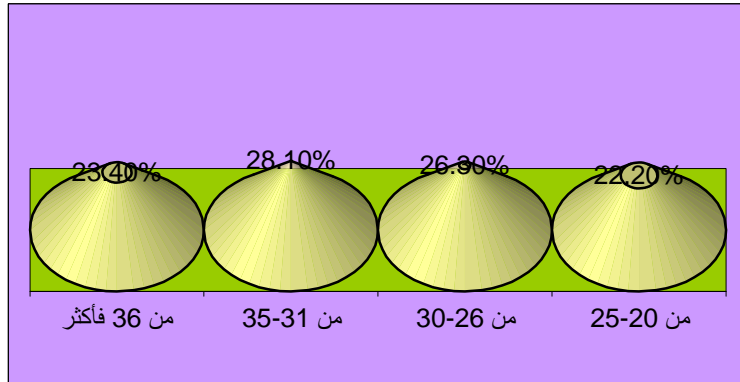


شكل (٤) يوضح عدد الخدم في الأسرة

يتضح من الجدول أن جميع الأسر لديها خدم ويتفاوت عدد الخدم وإنما أعلى نسبة وهي ٥٢.٧% من فرد لاثنتين من الخدم أي بمعدل متوسط .

جدول (٧) يوضح السن

النسبة	العدد	السن
٢٢.٢%	٣٧	من ٢٥ - ٢٠
٢٦.٣%	٤٤	من ٣٠ - ٢٦
٢٨.١%	٤٧	من ٣٥ - ٣١
٢٣.٤%	٣٩	من ٣٦ فأكثر
١٠٠%	١٦٧	المجموع



شكل (٥) يوضح السن

يتضح من الجدول أن فئات السن لربات الأسر بنسبة متقاربة ولكن أعلى نسبة كانت عند فئة السن من ٣١ - ٣٥ سنة

ثانياً : ارتباط عناصر العملية الإدارية بمتغيرات الدراسة :

١- التخطيط:

جدول (٨) يوضح المستوى التعليمي

الدلالة	قيمة (ف)	درجات الحرية	متوسط المربعات	مجموع المربعات	
٠.٠١	٤٤.٢٠	٣	١١٥٤٣.٧٨٧	٣٤٦٣١.٣٦٠	بين المجموعات
		١٦٣	٢٦١.١٧٤	٤٢٥٧١.٢٩٨	داخل المجموعات
		١٦٦		٧٧٢٠٢.٦٥٨	المجموع

الدلالة	قيمة(ت)	درجات الحرية	العينة	الانحراف المعياري	المتوسط الحسابي	
٠.٠٥ لصالح المتوسط	٢.١٤١ -	٦٢	٢٩	١.٤٢٥	١٨.٦٢١	اقل من متوسط
			٣٥	١٤.٠٢٣	٢٤.٢٢٩	متوسط
٠.٠١ لصالح ثانوي	- ١٠.٤٤٤	٨٤	٢٩	١.٤٢٥	١٨.٦٢١	اقل من متوسط
			٥٧	٧.٦٨٨	٣٣.٧٠٢	ثانوي
٠.٠١ لصالح جامعي فأعلى	- ١٠.٤٢٨	٧٣	٢٩	١.٤٢٥	١٨.٦٢١	اقل من متوسط
			٤٦	٢٢.٤٠٦	٦٢.١٧٤	جامعي فأعلى
٠.٠١ لصالح ثانوي	٤.١٨٦ -	٩٠	٣٥	١٤.٠٢٣	٢٤.٢٢٩	متوسط
			٥٧	٧.٦٨٨	٣٣.٧٠٢	ثانوي
٠.٠١ لصالح جامعي فأعلى	٨.٧٨٨ -	٧٩	٣٥	١٤.٠٢٣	٢٤.٢٢٩	متوسط
			٤٦	٢٢.٤٠٦	٦٢.١٧٤	جامعي فأعلى
٠.٠١ لصالح جامعي فأعلى	٨.٩٧١ -	١٠١	٥٧	٧.٦٨٨	٣٣.٧٠٢	ثانوي
			٤٦	٢٢.٤٠٦	٦٢.١٧٤	جامعي فأعلى

جدول (٩) يوضح المهنة

الدلالة	قيمة(ت)	درجات الحرية	العينة	الانحراف المعياري	المتوسط الحسابي	
٠.٢٤٩ غير دال	١.١٥٦	١٦٥	٩٣	١٨.٣٩٥	٣٨.٦٦٧	رية منزل
			٧٤	٢٥.١٤٦	٣٤.٧٧٠	موظفة

جدول (١٠) يوضح عدد الأبناء في الأسرة

الدلالة	قيمة (ف)	درجات الحرية	متوسط المربعات	مجموع المربعات	
٠.٠١	٢٠.٧٢٧	٢	٧٨٦٠.٩٠٣	١٥٧٢١.٨٠٦	بين المجموعات
		١٦٤	٣٧٩.٢٥٤	٦٢١٩٧.٥٩٥	داخل المجموعات
		١٦٦		٧٧٩١٩.٤٠١	المجموع

المتوسط الحسابي	الانحراف المعياري	العينة	درجات الحرية	قيمة (ت)	الدلالة
٤٥.٨٣٣	١٨.٦٣٢	٦٦	١٢٦	٢.١٢٦	٠.٠٥ لصالح واحد
٣٧.٧٧٤	٢٤.٠٥٣	٦٢			من أربع إلى ست
٤٥.٨٣٣	١٨.٦٣٢	٦٦	١٠٣	٧.٧٤١	٠.٠١ لصالح واحد
٢٠.٥٦٤	١٠.٦٨٦	٣٩			من واحد إلى ثلاث
٣٧.٧٧٤	٢٤.٠٥٣	٦٢	٩٩	٤.٢٠٩	٠.٠١ لصالح أربع
٢٠.٥٦٤	١٠.٦٨٦	٣٩			من أربع إلى ست
٣٧.٧٧٤	٢٤.٠٥٣	٦٢	٩٩	٤.٢٠٩	٠.٠١ لصالح أربع
٢٠.٥٦٤	١٠.٦٨٦	٣٩			من أربع إلى ست

جدول (١١) يوضح عدد الخدم في الأسرة

المتوسط الحسابي	الانحراف المعياري	العينة	درجات الحرية	قيمة (ت)	الدلالة
٢١.٧٣٩	٥.٠٩٣	٨٨	١٦٥	١٤.٢٥	٠.٠١ لصالح أكثر
٥٣.٨٧٣	٢٠.٤٦٧	٧٩			من اثنين

جدول (١٢) يوضح السن

مجموع المربعات	متوسط المربعات	درجات الحرية	قيمة (ف)	الدلالة
٣٣٥٥٣.١٩٠	١١١٨٤.٣٩٧	٣	٣٩.٣٤٦	٠.٠١
٤٦٣٣٤.٥١٠	٢٨٤.٢٦١	١٦٣		بين المجموعات
٧٩٨٨٧.٧٠٠		١٦٦		داخل المجموعات
				المجموع

المتوسط الحسابي	الانحراف المعياري	العينة	درجات الحرية	قيمة (ت)	الدلالة
٢٠.٩١٨	٦.٨٠٤	٣٧	٧٩	٤.٨٥٥	٢٥ - ٢٠
٣٦.١٣٦	١٨.٠٠١	٤٤			من ٢٦ - ٣٠
٢٠.٩١٨	٦.٨٠٤	٣٧	٨٢	١٠.٢٧٦	٢٥ - ٢٠
٥٩.٢٧٦	٢١.٨٦٢	٤٧			من ٣١ - ٣٥
٢٠.٩١٨	٦.٨٠٤	٣٧	٧٤	٢.٩٢٢	٢٥ - ٢٠
٢٦.١٢٨	٨.٥٨٤	٣٩			من ٣٦ فأكثر
٣٦.١٣٦	١٨.٠٠١	٤٤	٨٩	٥.٤٩١	٣٠ - ٢٦
٥٩.٢٧٦	٢١.٨٦٢	٤٧			من ٣١ - ٣٥
٣٦.١٣٦	١٨.٠٠١	٤٤	٨١	٣.١٦٦	٣٠ - ٢٦
٢٦.١٢٨	٨.٥٨٤	٣٩			من ٣٦ فأكثر
٥٩.٢٧٦	٢١.٨٦٢	٤٧	٨٤	٨.٩٠٩	٣٥ - ٣١
٢٦.١٢٨	٨.٥٨٤	٣٩			من ٣٦ فأكثر

٢- التنفيذ:

جدول (١٣) يوضح المستوى التعليمي

الدلالة	قيمة (ف)	درجات الحرية	متوسط المربعات	مجموع المربعات	
٠,٠١	٤٣,٨٨	٣	٢٧٤٧,١١٠	٨٢٤١,٣٢٩	بين المجموعات
		١٦٣	٦٢,٦٠٥	١٠٢٠٤,٦٢٣	داخل المجموعات
		١٦٦		١٨٤٤٥,٩٥٢	المجموع

الدلالة	قيمة (ت)	درجات الحرية	العينة	الانحراف المعياري	المتوسط الحسابي	
٠,٠١ لصالح متوسط	٥,٦٣٢ -	٦٢	٢٩	٣,١٤٤	١٤,٨٩٦	اقل من متوسط
			٣٥	٣,٠٣٢	١٩,٢٥٧	متوسط
٠,٠١ لصالح ثانوي	٢٠,٥٢٥ -	٨٤	٢٩	٣,١٤٤	١٤,٨٩٦	اقل من متوسط
			٥٧	٢,١١٠	٢٦,٦١٤	ثانوي
٠,٠١ لصالح جامعي فأعلى	٢٠,٤٤٠ -	٧٣	٢٩	٣,١٤٤	١٤,٨٩٦	اقل من متوسط
			٤٦	٦,٣٤١	٤٠,٨٠٤	جامعي فأعلى
٠,٠١ لصالح ثانوي	١٣,٧٠٧ -	٩٠	٣٥	٣,٠٣٢	١٩,٢٥٧	متوسط
			٥٧	٢,١١٠	٢٦,٦١٤	ثانوي
٠,٠١ لصالح جامعي فأعلى	١٨,٥٣٦ -	٧٩	٣٥	٣,٠٣٢	١٩,٢٥٧	متوسط
			٤٦	٦,٣٤١	٤٠,٨٠٤	جامعي فأعلى
٠,٠١ لصالح جامعي فأعلى	١٥,٨٥٨ -	١٠١	٥٧	٢,١١٠	٢٦,٦١٤	ثانوي
			٤٦	٦,٣٤١	٤٠,٨٠٤	جامعي فأعلى

جدول (١٤) يوضح المهنة

الدلالة	قيمة (ت)	درجات الحرية	العينة	الانحراف المعياري	المتوسط الحسابي	
٠,٠١ لصالح ربة منزل	١٤,٠٢٤	١٦٥	٩٣	٨,٤٥١	٣٣,٧٣١	ربة منزل
ربة منزل			٧٤	٤,٥٨٧	١٨,٤١٩	موظفة

جدول (١٥) يوضح عدد الأبناء في الأسرة

الدلالة	قيمة (ف)	درجات الحرية	متوسط المربعات	مجموع المربعات	
٠,٠١	٥٤,٦٤٩	٢	٣٧٣٥,٥١١	٧٤٧١,٠٢٢	بين المجموعات
		١٦٤	٦٨,٣٥٥	١١٢١٠,٢٢٤	داخل المجموعات
		١٦٦		١٨٦٨١,٢٤٦	المجموع

الدلالة	قيمة(ت)	درجات الحرية	العينة	الانحراف المعياري	المتوسط الحسابي	
٠.٠١ لصالح واحد إلى ثلاث	١٢.٠٧٦	١٢٦	٦٦	٧.٩٥٨	٣٦.٩٢٤	من واحد إلى ثلاث
			٦٢	٣.٤٨٧	٢٣.٦٦١	من أربع إلى ست
٠.٠١ لصالح واحد إلى ثلاث	١٦.٢٤٧	١٠٣	٦٦	٧.٩٥٨	٣٦.٩٢٤	من واحد إلى ثلاث
			٣٩	٣.٠٩٥	١٥.٢٨٢	أكثر من ست
٠.٠١ لصالح أربع إلى ست	١٢.٢٧٦	٩٩	٦٢	٣.٤٨٧	٢٣.٦٦١	من أربع إلى ست
			٣٩	٣.٠٩٥	١٥.٢٨٢	أكثر من ست

جدول (١٦) يوضح عدد الخدم في الأسرة

الدلالة	قيمة(ت)	درجات الحرية	العينة	الانحراف المعياري	المتوسط الحسابي	
٠.٠١ لصالح أكثر من اثنان	٨.٤٤٠ -	١٦٥	٨٨	٧.٧٧١	٢١.٥٧٩	من واحد إلى اثنان
			٧٩	٩.٥٨	٣٢.٩٢٤	أكثر من اثنان

جدول (١٧) يوضح السن

الدلالة	قيمة(ف)	درجات الحرية	متوسط المربعات	مجموع المربعات	
٠.٠١	٥٠.٨١٩	٣	٢٨٦٢.٤٤٣	٨٥٨٧.٣٢٨	بين المجموعات
		١٦٣	٥٦.٣٢٦	٩١٨١.١٨٧	داخل المجموعات
		١٦٦		١٧٧٦٨.٥١٥	المجموع

الدلالة	قيمة(ت)	درجات الحرية	العينة	الانحراف المعياري	المتوسط الحسابي	
٠.٠١ لصالح من ٢٠ - ٢٥	٦.٠٢٤ -	٧٩	٣٧	٣.٣٥٤	٢٢.١٦٢	من ٢٠ - ٢٥
			٤٤	٨.٣٢١	٣٠.٩٥٥	من ٢٦ - ٣٠
٠.٠١ لصالح من ٣١ - ٣٥	٧.٤٣٧ -	٨٢	٣٧	٣.٣٥٤	٢٢.١٦٢	من ٢٥ - ٣٠
			٤٧	١٠.٢٢١	٣٥.١٩١	من ٣١ - ٣٥
٠.٠١ لصالح من ٢٥ - ٣٠	٥.١٤٩	٧٤	٣٧	٣.٣٥٤	٢٢.١٦٢	من ٢٥ - ٣٠
			٣٩	٥.١١٢	١٧.٠٢٥	من ٣٦ فأكثر
٠.٠٥ لصالح من ٣١ - ٣٥	٢.١٦٠ -	٨٩	٤٤	٨.٣٢١	٣٠.٩٥٥	من ٢٦ - ٣٠
			٤٧	١٠.٢٢١	٣٥.١٩١	من ٣١ - ٣٥
٠.٠١ لصالح من ٢٦ - ٣٠	٩.٠٤٦	٨١	٤٤	٨.٣٢١	٣٠.٩٥٥	من ٢٦ - ٣٠
			٣٩	٥.١١٢	١٧.٠٢٥	من ٣٦ فأكثر
٠.٠١ لصالح من ٣١ - ٣٥	١٠.٠٩٤	٨٤	٤٧	١٠.٢٢١	٣٥.١٩١	من ٣١ - ٣٥
			٣٩	٥.١١٢	١٧.٠٢٥	من ٣٦ فأكثر

٣- التقييم :

جدول (١٨) يوضح المستوى التعليمي

الدلالة	قيمة (ف)	درجات الحرية	متوسط المربعات	مجموع المربعات	
٠,٠١	٥٤,٠١٦	٣	٤٩٧٤,٢٥٤	١٤٩٢٢,٧٦١	بين المجموعات
		١٦٣	٩٢,٠٨٩	١٥٠١٠,٥٠٨	داخل المجموعات
		١٦٦		٢٩٩٣٣,٢٦٩	المجموع

الدلالة	قيمة(ت)	درجات الحرية	العينة	الانحراف المعياري	المتوسط الحسابي	
٠,٢٩١ غير دال	١,٠٦٥ -	٦٢	٢٩	٩,١٣٥	١٩,٧٩٣	اقل من متوسط
			٣٥	٦,٠٨٠	٢١,٨٢٩	متوسط
٠,٠١ لصالح ثانوي	٧,٨١٩ -	٨٤	٢٩	٩,١٣٥	١٩,٧٩٣	اقل من متوسط
			٥٧	٥,١١٢	٣١,٧٨٩	ثانوي
٠,٠١ لصالح جامعي فأعلى	١٠,١١٠ -	٧٣	٢٩	٩,١٣٥	١٩,٧٩٣	اقل من متوسط
			٤٦	١٢,٢٥١	٤٦,٥٤٤	جامعي فأعلى
٠,٠١ لصالح ثانوي	٨,٤٣٧ -	٩٠	٣٥	٦,٠٨٠	٢١,٨٢٩	متوسط
			٥٧	٥,١١٢	٣١,٧٨٩	ثانوي
٠,٠١ لصالح جامعي فأعلى	١٠,٩٤٢ -	٧٩	٣٥	٦,٠٨٠	٢١,٨٢٩	متوسط
			٤٦	١٢,٢٥١	٤٦,٥٤٤	جامعي فأعلى
٠,٠١ لصالح جامعي فأعلى	٨,٢٥٣ -	١٠١	٥٧	٥,١١٢	٣١,٧٨٩	ثانوي
			٤٦	١٢,٢٥١	٤٦,٥٤٤	جامعي فأعلى

جدول (١٩) يوضح المهنة

الدلالة	قيمة(ت)	درجات الحرية	العينة	الانحراف المعياري	المتوسط الحسابي	
٠,٢١٠ غير دال	١,٢٥٩ -	١٦٥	٩٣	١١,٩٨٩	٣٠,٥٢٧	رية منزل
			٧٤	١٤,٧٨٨	٣٣,١٣٥	موظفة

جدول (٢٠) يوضح عدد الأبناء في الأسرة

الدلالة	قيمة (ف)	درجات الحرية	متوسط المربعات	مجموع المربعات	
٠,٠١	٥٦,٢٣٦	٢	٦٥٤٢,٨٨٨	١٣٠٨٥,٧٧٥	بين المجموعات
		١٦٤	١١٦,٣٤٧	١٩٠٨٠,٩٣١	داخل المجموعات
		١٦٦		٣٢١٦٦,٧٠٦	المجموع

الدلالة	قيمة(ت)	درجات الحرية	العينة	الانحراف المعياري	المتوسط الحسابي	
٠,٢٧١ غير دال	١,١٠٥	١٢٦	٦٦	١٠,٨١٢	٣٧,٨١٨	من واحد إلى ثلاث
			٦٢	١٠,٩٤٠	٣٥,٦٩٤	من أربع إلى ست
٠,٠١ لصالح واحد إلى ثلاث	١٣,٠٨٥	١٠٣	٦٦	١٠,٨١٢	٣٧,٨١٨	من واحد إلى ثلاث
			٣٩	١,٨٦٩	١٤,٩٢٣	أكثر من ست
٠,٠١ لصالح أربع إلى ست	١١,٧٢٨	٩٩	٦٢	١٠,٩٤٠	٣٥,٦٩٤	من أربع إلى ست
			٣٩	١,٨٦٩	١٤,٩٢٣	أكثر من ست

جدول (٢١) يوضح عدد الخدم في الأسرة

الدلالة	قيمة(ت)	درجات الحرية	العينة	الانحراف المعياري	المتوسط الحسابي	
٠,٠١ لصالح أكثر من اثنان	١٥,٢٠٥ -	١٦٥	٨٨	٦,٢٨٧	٢٢,٠٦٨	من واحد إلى اثنان
			٧٩	١٠,٦٤٢	٤٢,٣٩٢	أكثر من اثنان

جدول (٢٢) يوضح السن

الدلالة	قيمة(ف)	درجات الحرية	متوسط المربعات	مجموع المربعات	
٠,٠١	٥٧,٦٩٦	٣	٥٢٧٥,٥٢٦	١٥٨٢٦,٥٧٧	بين المجموعات
		١٦٣	٩١,٤٣٧	١٤٩٠٤,٢٦١	داخل المجموعات
		١٦٦		٣٠٧٣٠,٨٣٨	المجموع

الدلالة	قيمة(ت)	درجات الحرية	العينة	الانحراف المعياري	المتوسط الحسابي	
٠,٠١ لصالح من ٢٦ - ٣٠	٩,٨٣٣ -	٧٩	٣٧	٨,٩٣٠	١٧,٥٩٤	من ٢٠ - ٢٥
			٤٤	٦,٣٢٧	٣٤,٣١٨	من ٢٦ - ٣٠
٠,٠١ لصالح من ٣١ - ٣٥	١٢,١٣٧ -	٨٢	٣٧	٨,٩٣٠	١٧,٥٩٤	من ٢٥ - ٣٠
			٤٧	١١,٥٧٧	٤٥,٥٩٦	من ٣١ - ٣٥
٠,٠١ لصالح من ٣٦ فأكثر	٥,٠٧٢ -	٧٤	٣٧	٨,٩٣٠	١٧,٥٩٤	من ٢٥ - ٣٠
			٣٩	٣,١٥٥	٢٥,٣٠٨	من ٣٦ فأكثر
٠,٠١ لصالح من ٣١ - ٣٥	٥,٧١١ -	٨٩	٤٤	٦,٣٢٧	٣٤,٣١٨	من ٢٦ - ٣٠
			٤٧	١١,٥٧٧	٤٥,٥٩٦	من ٣١ - ٣٥
٠,٠١ لصالح من ٢٦ - ٣٠	٨,٠٤٧	٨١	٤٤	٦,٣٢٧	٣٤,٣١٨	من ٢٦ - ٣٠
			٣٩	٣,١٥٥	٢٥,٣٠٨	من ٣٦ فأكثر
٠,٠١ لصالح من ٣١ - ٣٥	١٠,٦١٢	٨٤	٤٧	١١,٥٧٧	٤٥,٥٩٦	من ٣١ - ٣٥
			٣٩	٣,١٥٥	٢٥,٣٠٨	من ٣٦ فأكثر

٤- إدارة الوقت :

جدول (٢٣) يوضح المستوى التعليمي

الدلالة	قيمة (ف)	درجات الحرية	متوسط المربعات	مجموع المربعات	
٠.٠١	٥٩.٨٠٣	٣	١٩٤٠٨.٣٨٤	٥٨٢٢٥.١٥١	بين المجموعات
		١٦٣	٣٢٤.٥٣٩	٥٢٨٩٩.٧٩٥	داخل المجموعات
		١٦٦		١١١١٢٤.٩٤٦	المجموع

الدلالة	قيمة(ت)	درجات الحرية	العينة	الانحراف المعياري	المتوسط الحسابي	
٠.٠١ لصالح متوسط	٣.٥٨١ -	٦٢	٢٩	٣.٢٦٨	٢٣.٠٣٤	اقل من متوسط
			٣٥	١٤.٢٧٣	٣٢.٧٤٣	متوسط
٠.٠١ لصالح ثانوي	١٢.١٧٢ -	٨٤	٢٩	٣.٢٦٨	٢٣.٠٣٤	اقل من متوسط
			٥٧	١٤.١٠٧	٥٥.٤٣٩	ثانوي
٠.٠١ لصالح جامعي فأعلى	١٩.٠٧٠ -	٧٣	٢٩	٣.٢٦٨	٢٣.٠٣٤	اقل من متوسط
			٤٦	١٥.٨١٢	٧٩.٩١٣	جامعي فأعلى
٠.٠١ لصالح ثانوي	٧.٤٥٩ -	٩٠	٣٥	١٤.٢٧٣	٣٢.٧٤٣	متوسط
			٥٧	١٤.١٠٧	٥٥.٤٣٩	ثانوي
٠.٠١ لصالح جامعي فأعلى	١٣.٨٦٤ -	٧٩	٣٥	١٤.٢٧٣	٣٢.٧٤٣	متوسط
			٤٦	١٥.٨١٢	٧٩.٩١٣	جامعي فأعلى
٠.٠١ لصالح جامعي فأعلى	٨.٢٩٣ -	١٠١	٥٧	١٤.١٠٧	٥٥.٤٣٩	ثانوي
			٤٦	١٥.٨١٢	٧٩.٩١٣	جامعي فأعلى

جدول (٢٤) يوضح المهنة

الدلالة	قيمة(ت)	درجات الحرية	العينة	الانحراف المعياري	المتوسط الحسابي	
٠.٠١ لصالح موظفة	٢٧.٣٧٣ -	١٦٥	٩٣	١٠.٦٥٩	٣١.٦٩٩	ربة منزل
			٧٤	١٠.٦٠٧	٧٧.٠٥٤	موظفة

جدول (٢٥) يوضح عدد الأبناء في الأسرة

الدلالة	قيمة (ف)	درجات الحرية	متوسط المربعات	مجموع المربعات	
٠.٠١	٣٥.٦٣٤	٢	١٥٦٦٧.٠٣٩	٣١٣٣٤.٠٧٨	بين المجموعات
		١٦٤	٤٣٩.٦٦٥	٧٢١٠٥.٠٠٠	داخل المجموعات
		١٦٦		١٠٣٤٣٩.٠٧٨	المجموع

الدلالة	قيمة(ت)	درجات الحرية	العينة	الانحراف المعياري	المتوسط الحسابي	
٠.٠١ لصالح واحد إلى ثلاث	٦.٥٤٨	١٢٦	٦٦	٢٥.٠٥٩	٦٨.٣٦٤	من واحد إلى ثلاث
			٦٢	١٥.٨٨٨	٤٣.٩٠٣	من أربع إلى ست
٠.٠١ لصالح واحد إلى ثلاث	٦.٧٦٤	١٠٣	٦٦	٢٥.٠٥٩	٦٨.٣٦٤	من واحد إلى ثلاث
			٣٩	٢٠.٤٤٨	٣٦.٣٠٧	أكثر من ست
٠.٠٥ لصالح أربع إلى ست	٢.٠٩١	٩٩	٦٢	١٥.٨٨٨	٤٣.٩٠٣	من أربع إلى ست
			٣٩	٢٠.٤٤٨	٣٦.٣٠٧	أكثر من ست

جدول (٢٦) يوضح عدد الخدم في الأسرة

الدلالة	قيمة(ت)	درجات الحرية	العينة	الانحراف المعياري	المتوسط الحسابي	
٠.٠١ لصالح أكثر من اثنان	٢٧.٩٩٩	١٦٥	٨٨	٩.٢٦٧	٣٠.٣٦٣	من واحد إلى اثنان
			٧٩	١١.٦٠٩	٧٥.٦٧١	أكثر من اثنان

جدول (٢٧) يوضح السن

الدلالة	قيمة(ف)	درجات الحرية	متوسط المربعات	مجموع المربعات	
٠.٠١	٤٦.٠١٩	٣	١٦٠٠٩.٧٦٣	٤٨٠٢٩.٢٨٩	بين المجموعات
		١٦٣	٣٤٧.٨٩٣	٥٦٧٠٦.٤٨٤	داخل المجموعات
		١٦٦		١٠٤٧٣٥.٧٧٣	المجموع

الدلالة	قيمة(ت)	درجات الحرية	العينة	الانحراف المعياري	المتوسط الحسابي	
٠.٠١ لصالح من ٢٠ - ٢٥	١٠.٤٤٥	٧٩	٣٧	١٠.٥٩١	٢٧.٣٢٤	من ٢٥ - ٢٠
			٤٤	١٨.١٦٠	٦٢.٧٠٥	من ٢٦ - ٣٠
٠.٠١ لصالح من ٣١ - ٣٥	١١.٨٧٧	٨٢	٣٧	١٠.٥٩١	٢٧.٣٢٤	من ٢٥ - ٢٠
			٤٧	٢٠.٤١٢	٧١.٢٣٤	من ٣١ - ٣٥
٠.٠١ لصالح من ٣٦ فأكثر	٣.٢٦٦	٧٤	٣٧	١٠.٥٩١	٢٧.٣٢٤	من ٢٥ - ٢٠
			٣٩	١٩.٧٣١	٣٩.٢٨٢	من ٣٦ فأكثر
٠.٠٥ لصالح من ٣١ - ٣٥	٢.١٠١	٨٩	٤٤	١٨.١٦٠	٦٢.٧٠٥	من ٢٦ - ٣٠
			٤٧	٢٠.٤١٢	٧١.٢٣٤	من ٣١ - ٣٥
٠.٠١ لصالح من ٢٦ - ٣٠	٥.٦٣١	٨١	٤٤	١٨.١٦٠	٦٢.٧٠٥	من ٢٦ - ٣٠
			٣٩	١٩.٧٣١	٣٩.٢٨٢	من ٣٦ فأكثر
٠.٠١ لصالح من ٣١ - ٣٥	٧.٣٣٦	٨٤	٤٧	٢٠.٤١٢	٧١.٢٣٤	من ٣١ - ٣٥
			٣٩	١٩.٧٣١	٣٩.٢٨٢	من ٣٦ فأكثر

جدول (٢٨) يوضح مصفوفة ارتباط بين عناصر العملية الإدارية و متغيرات الدراسة

مصفوفة ارتباط	التخطيط	التنفيذ	التقييم	إدارة الوقت	الاستمارة كلها
المستوى التعليمي	❖❖٠.٨٨٥	❖❖٠.٨١٣	❖❖٠.٧٦٢	❖❖٠.٨٧١	❖❖٠.٨٩٢
المهنة	❖❖٠.٧٦٥	❖❖٠.٩١٥	❖❖٠.٧٥٥	❖❖٠.٨٦٦	❖❖٠.٩١١
عدد الأبناء في الأسرة	❖❖٠.٨٦١	❖❖٠.٨٨٨	❖❖٠.٩٢٣	❖❖٠.٧٩٩	❖❖٠.٨١٢
عدد الخدم في الأسرة	❖❖٠.٨٣٦	❖❖٠.٧٦٤	❖❖٠.٧٧٦	❖❖٠.٨٩٦	❖❖٠.٩٣٤
السن	❖❖٠.٧٨٣	❖❖٠.٨٤٤	❖❖٠.٩٠١	❖❖٠.٨٥٣	❖❖٠.٨٢٤

نتائج البحث :

- ١- يتضح من الجدول رقم ٨ إلى ٢٧ أن هناك فروق ذات دلالة إحصائية بين عناصر العملية الإدارية و متغيرات الدراسة وبذلك تحقق الفرض الأول .
- ٢- يتضح من الجدول ٢٨ أن هناك ارتباط بين عناصر العملية الإدارية و متغيرات الدراسة بدرجات مختلفة وبذلك تحقق الفرض الثاني .

التوصيات :

- ١- العمل على إجراء دراسات تجريبية في مجال إدارة المنزل مع التركيز على المتعلقة بالعملية الإدارية .
- ٢- توعية الأسرة من خلال البرامج المخصصة بأهمية إدارة موارد الأسرة .
- ٣- عمل دورات توعية للفتيات المقبلات على الزواج عن كيفية إدارة موارد الأسرة .
- ٤- تصميم برامج على الحاسب الآلي تسهل على الأسرة تطبيق عناصر العملية الإدارية .

المراجع :

- ١- توفيق ، احمد جميل (١٩٨٦م) : " إدارة الأعمال مدخل وظيفي " دار النهضة ، بيروت .
- ٢- الثبيتي ، احمد بن سعد (١٤٢٨هـ) : " الإدارة وفن التعامل " ، مطبعة الصلاح ، جدة .
- ٣- الخشروم ، محمد مصطفى ، موسى ، عقيل محمد (١٩٩٨م) : " إدارة الأعمال والمبادئ والمهارات والوظائف " ، مكتبة الشقري ، الرياض .
- ٤- حقي ، زينب (٢٠٠٠م) : " الإدارة ومتغيرات العصر بين النظرية والتطبيق " ، مكتبة عين شمس ، القاهرة .
- ٥- درويش ، عبدالكريم - بكلا ، ليلي (١٩٩٢م) : " أصول الإدارة العامة " ، مكتبة الانجلو المصرية ، القاهرة .
- ٦- رشيد ، أحمد (١٩٧٨م) : " التنمية والتخطيط الإقتصادي " ، دار الشرق ، جدة .
- ٧- زيتون ، صفاء (بدون) : " إدارة الوقت " ، المركز العربي للتطوير الإداري .
- ٨- السواط ، طلق عوض وآخرون (٢٠٠٠م) : " الإدارة العامة لمفاهم الوظائف والأنشطة " ، الطبعة الثانية ، دار حافظ ، جدة .
- ٩- الصفتي ، وفاء صالح مصطفى (٢٠٠٣م) : " أثر برنامج تبسيط الأعمال المنزلية على بعض المتغيرات البدنية والنفسية والفسولوجية للمرأة الحامل " ، رسالة ماجستير ، كلية الاقتصاد المنزلي ، جامعة حلوان .
- ١٠- عبيدات ، ذوقان - عدس ، عبدالرحمن - عبدالحق ، كايد (٢٠٠٥م) : " البحث العملي مفهومه وأدواته وأساليبه " ، ط ٩ ، دار أسامة للنشر والتوزيع ، جدة .
- ١١- علاقي ، مدني عبدالقادر (١٩٨٥) : " الإدارة دراسة تحليلية للوظائف والقرارات الإدارية " ، تهامة للنشر ، جدة .
- ١٢- فياض وآخرون (٢٠٠٢) : " إدارة المشروعات الصغيرة " ، دار المستقبل للنشر والتوزيع ، عمان .
- ١٣- مزاهرة ، ايمن - عساكرية ، سعاد - حجارين ، ليلي (٢٠٠٧م) : " اقتصاديات الأسرة وإدارة المنزل " دار الشروق ، عمان .
- ١٤- معهد الإدارة العامة ، دورية كل ثلاثة أشهر ، الإدارة العامة (١٩٨٦م) ، الرياض .
- ١٥- نوفل ، ربيع محمود علي (٢٠٠٦م) : " الإدارة المنزلية الحديثة " ، دار الناشر الدولي ، الرياض .
- ١٦- هيجان ، عبدالرحمن ، (٢٠٠٤م) : " القيادة الإدارية النسائية مدخل سيكولوجي ، دار المويذ ، الرياض .
- 17-AHAND BOOK OF MANAGEMEN Techniques(2002) janin , Michael
Armstrong Book stor. Riyad.
- 18-G. Starling Managing the bubic sector (Homewood: The Dorsey press, 1982)
. P.302.
- 19-H.Koontz and C.o Donnel , Principles of Management , (N.Y.McGraw Hill
Book Co. (1979) P.710.

