
علاقة التفكير الإيجابي باتخاذ القرارات الحياتية لدى المرأة السعودية

إعداد

د/ نجاة مليبارى

استاذ مساعد إدارة السكن والمؤسسات

كلية الاقتصاد المنزلي

جامعة الملك عبد العزيز- جدة

د/ سماح محمد سامى حمدان

استاذ مساعد إدارة السكن والمؤسسات

كلية الاقتصاد المنزلي

جامعة الملك عبد العزيز- جدة

مجلة بحوث التربية النوعية - جامعة المنصورة

عدد (٣٥) - يوليو ٢٠١٤

علاقة التفكير الإيجابي باتخاذ القرارات الحياتية لدى المرأة السعودية

إعداد

د/ سماح محمد سامي حمدان**

د/ نجاة ملياري*

الملخص العربي :

إنطلاقاً من أهمية التفكير الإيجابي كأحد أنماط التفكير المنطقي التكيفي الذي يزيد من فرص النجاح في الحياة بما يتضمنه من توقعات إيجابية تزيد من قدرة الأفراد على الدافعية للإنجاز وتقلل من أفكارهم ومعتقداتهم السلبية التي قد توجههم للإحباط في تحقيق ما يصبوا إليه من أهداف.

ومن أهمية إتخاذ القرارات الحياتية الرشيدة لما لها من أثر بالغ الأهمية في بلوغ الأهداف، والدور الحيوي للمرأة كعنصر بشري مهم لة دورة المميز في تنمية المجتمع وإيماناً بأن العمل على تحقيق التنمية المستدامة في المجتمعات تتطلب العطاء والجهد المتواصل وتطوير وسائل التنمية والإهتمام بالموارد والثروات البشرية جاءت أهمية البحث الحالي والذي يهدف إلى الكشف عن العلاقة بين التفكير الإيجابي وإتخاذ القرارات الحياتية لدى المرأة السعودية وقد إشتملت عينة البحث على (٢٢٠) زوجة و أم سعودية ممن يتمين إلى مستويات إجتماعية وإقتصادية مختلفة بمدينة جدة . وقد تم تطبيق ادوات البحث عليهن وهي:

استبيان التفكير الإيجابي و إستبيان إتخاذ القرارات الحياتية وقد أسفرت نتائج البحث عن وجود فروق ذات دلالة إحصائية بين متوسطات درجات أفراد العينة في التفكير الإيجابي وفي إتخاذ القرارات الحياتية تبعاً لمتغيرات الدراسة التي شملت (تعليم الزوجه ، عمل الزوجه ، العمر ، عدد سنوات الزواج ، عدد أفراد الأسرة ، الدخل الشهري للأسرة)، وجود علاقة ارتباطية بين التفكير الإيجابي وبين إتخاذ القرارات الحياتية لدى المرأة السعودية ، وجود علاقة ارتباطية بين محاور استبيان التفكير الإيجابي ومحاور إستبيان إتخاذ القرارات الحياتية و متغيرات الدراسة، إختلاف نسبة مشاركة العوامل المؤثرة على التفكير الإيجابي لعينة البحث وكان التعليم هو اكثر العوامل المؤثرة على التفكير الإيجابي يليه عدد سنوات الزواج ثم العمر ، إختلاف نسبة مشاركة العوامل المؤثرة على إتخاذ القرارات الحياتية لأفراد العينة وكانت أكثر العوامل المؤثرة التعليم يليه العمر يليه الدخل ، إختلاف الأوزان النسبية لأولوية محاور التفكير الإيجابي ومحاور إتخاذ القرارات الحياتية لأفراد عينة البحث.

* استاذ مساعد إدارة السكن والمؤسسات كلية الاقتصاد المنزلي- جامعة الملك عبد العزيز- جدة

** استاذ مساعد إدارة السكن والمؤسسات كلية الاقتصاد المنزلي- جامعة الملك عبد العزيز- جدة

مقدمة البحث:

يعد التفكير الإيجابي أحد أنماط التفكير المنطقي التكيفي الذي يزيد من فرص النجاح في الحياة حيث يؤدي إلى

إمتلاك الفرد لعدد من التوقعات الإيجابية المتفائلة تجاه المستقبل تزيد من قدرته على الدافعية للإنجاز وتقلل من أفكاره ومعتقداته السلبية التي قد توجهه للإحباط في تحقيق ما يصبو إليه من أهداف (روبرت أنتوني، ٢٠١١).

حيث أشار سيشر وآخرون (Scheier , et al , 1999) إلى أن التفكير الإيجابي هو أحد مرادفات التوجية التفاؤلى في الحياة وأن التفكير السلبي هو أحد مرادفات التوجية السلبي المتشائم الذي يؤدي إلى فقدان الثقة في إمكانية مواجهة وتخطى المواقف العادية أو الصعبة مما يؤدي إلى الفشل (أجمد رضوان، ٢٠١٢).

وتعتبر المرأة السعودية في المملكة العربية السعودية طاقة عظيمة وقوة كبيرة فهي تشكل نصف المجتمع تقريبا وهي تدفع بعجلة التنمية الشاملة للأمام لأنها عنصر فعالا في المجتمع (ريما أبو حميد، ٢٠٠٧) ، فهي الزوجة والأم والعاملة التي يقع على عاتقها القيام بأدوار وظيفية كثيرة تتطلب منها إتخاذ القرارات الرشيدة في كافة المواقف الحياتية التي تمر بها وتحمل مسئولية أدورها الوظيفية بكفاءة عالية من أجل الوصول إلى تحقيق النجاح في إدارة شئون أسرتها (زينب حقي، ٢٠٠٦).

فنجاح المرأة لحد بعيد يتوقف على قدرتها على إتخاذ قراراتها الحياتية بفاعلية .

وقد أشار أكرم رضا (٢٠٠٠) إلى ان عملية إتخاذ القرارات هي جوهر وأساس أى عملية إدارية لأنها تتغلغل في جميع الجوانب والأنشطة الحياتية من أجل بلوغ الأهداف المنشودة وإشباع الحاجات وحل المشكلات .

والقرارات الحياتية هي ما يتخذ من إجراءات لمواجهة ومعالجة ما يعترض طريق الفرد والأسرة من مشكلات وصعوبات في جميع جوانب حياتها الوظيفية بغرض إحداث التوازن بين مواردها المتاحة وأهدافها واحتياجاتها المتعددة والمتنوعة والمتطورة ،فهى تنبع من أبعاد جميع جوانب الحياة سواء على المستوى الفردي أو الأسرى أو المهني .

مشكلة البحث :

المجتمع السعودي يمر في وقتنا الحاضر بمرحلة تنموية هامة تجعله في حاجة ماسة في ظل المتغيرات المتلاحقة إلى زوجات يتمتعن بمستوى عالى من القدرة على مواجهة المشكلات وإتخاذ القرارات الحياتية وتحمل المسئولية بكفاءة عالية (زينب حقي ، سلوى الغامدى ،٢٠١١)، حيث تظهر أهمية المرأة كأم وزوجة وعاملة في دفع عجلة التنمية في مجتمعا بصفته ذات مسئولية أساسية في مساندة زوجها على النجاح والتقدم وفي تنشئة ابنائها وغرس القيم الدينية والأخلاقية والوطنية لديهم وإكسابهم العادات والتقاليد وتدريبهم على إتخاذ القرارات الحياتية الرشيدة في جميع جوانب

الحياة وأيضا القيام بمسئوليات عملها إذا كانت عاملة على أكفاً وجهة. فقيامها بواجباتها ومسئولياتها المختلفة نحو أدوارها المتعددة يعد من أهم العوامل التي تساهم مساهمة فعالة في تحقيق التنمية المستدامة في المجتمع .

وقد أكدت كثير من الدراسات منها دراسة أمانى سعدة إبراهيم (٢٠٠٥) على أن التفكير الإيجابي يزيد من قدرة الفرد على تقويم أفكاره ومعتقداته والتحكم فيها وتوجيهها تجاه تحقيق ما يتوقعة من النتائج الناجحة وزيادة قدرته على حل مشكلاته ، من خلال تكوين أنظمة وأنساق عقلية منطقية ذات طابع تفاعلي (أحلام جبر ، ٢٠١١) ، حيث يمثل التفكير الإيجابي الأنشطة والأساليب التي يستخدمها الفرد لمعالجة مشكلاته المختلفة باستخدام قناعات عقلية بناءة وإستراتيجيات القيادة الذاتية للتفكير لتدعم ثقته في النجاح والوصول لحلول لها. (إبراهيم الحارثي ، ٢٠٠١)

حيث ان المفكرين إيجابيا دائما ما يركزون على تدعيم الأفكار التي تؤدي إلى النجاح والسعي وتكرار المحاولات ولديهم ميل لتحسن صورهم ولديهم القدرة على استخدام استراتيجيات التحدث الذاتي بحورات داخلية تساعدهم في توجيه مشاعرهم واتجاهاتهم وجهات ايجابية ومراقبة وتقويم أفكارهم الداخلية وزيادة القناعات الإيجابية والقدرة على الإدارة الذاتية والإسترخاء الطبيعي والتحكم في التغيرات التي تحدث في الوجهة وضغط الدم وإمكانية استحضار الذكريات السعيدة لتغيير المزاج (سكوت دبليو ، ٢٠٠٣) وانخفاض مستويات القلق والخوف من مواجهة المشكلات الضاغطة (Sponcil et al ,2007) وإكتشاف جوانب القوة لديهم واستخدام أساليب وأنشطة موجهة لإدارتها ، فهم أكثر تحكما بصورة إرادية في إتجاهاتهم ومسار تفكيرهم (عبد الحميد مغربي ، ٢٠٠٩).

وحيث أن إتخاذ القرارات الحياتية بإسلوب علمي منظم هو سبيل تحقيق النجاح على المستوى الشخصي والأسرى والمهنى . لذلك فالسؤال الذى يطرح نفسه هو : ماهى العلاقة بين التفكير الإيجابي و إتخاذ القرارات الحياتية لدى المرأة السعودية ؟

وهل تؤثر بعض المتغيرات كالمستوى التعليمى والعمر والعمل وعدد سنوات الزواج وعدد أفراد الأسرة والدخل على التفكير الإيجابي للمرأة ؟

وماهى أكثر هذه العوامل تأثيرا على التفكير الإيجابي ؟

وماهى أكثرها تأثيرا على إتخاذ القرارات الحياتية لدى المرأة السعودية؟

هدف البحث :

يهدف البحث الحالى إلى الكشف عن العلاقة بين التفكير الإيجابي وبين إتخاذ القرارات الحياتية لدى المرأة السعودية . كما يهدف إلى :

١. الكشف عن علاقة متغيرات الدراسة متمثلة فى التعليم والعمل والعمر وعدد سنوات الزواج وعدد أفراد الأسرة و التفكير الإيجابي .
٢. توضيح العلاقة بين محاور التفكير الإيجابي ومحاور إتخاذ القرارات الحياتية ومتغيرات الدراسة .

٣. تحديد نسبة مشاركة التعليم والعمر والدخل وعدد سنوات الزواج على التفكير الإيجابي .
٤. تحديد نسبة مشاركة التعليم والعمر والدخل وعدد سنوات الزواج على إتخاذ القرارات الحياتية.
٥. التعرف على الإختلاف فى الأوزان النسبية لدرجات محاور التفكير الإيجابي لدى المرأة السعودية.
٦. الكشف عن الأوزان النسبية لأولوية محاور إتخاذ القرارات الحياتية لدى المرأة السعودية.

أهمية البحث :

تسهم نتائج البحث الحالى فى:

١. إلقاء الضوء على أهمية التفكير الإيجابي و القدرة على إتخاذ القرارات الحياتية الرشيدة للمرأة السعودية.
٢. التعرف على العوامل المؤثرة على التفكير الإيجابي لدى المرأة السعودية والإستفادة من ذلك فى تنمية وزيادة قدرتها على هذا النوع من التفكير لما لة من أثر بالغ الأهمية فى حياتها .
٣. التوصل إلى العوامل المؤثرة على إتخاذ القرارات الحياتية للمرأة والإستفادة من هذه النتائج فى تنمية قدرتها ومهاراتها على إتخاذ القرارات الرشيدة فى كافة مجالات وجوانب حياتها لتفعيل دورها فى التنمية الشاملة بالمجتمع السعودى.

منهجية البحث:

يتبع البحث المنهج الوصفي التحليلي.

فروض البحث:

١. توجد فروق ذات دلالة إحصائية بين متوسط درجات أفراد العينة فى التفكير الإيجابي تبعا لمتغيرات الدراسة.
 ٢. توجد علاقة إرتباطية بين التفكير الإيجابي و إتخاذ القرارات الحياتية.
 ٣. توجد علاقة إرتباطية بين محاور إستبيان التفكير الإيجابي ومحاور إستبيان إتخاذ القرارات الحياتية ومتغيرات الدراسة.
 ٤. تختلف نسبة مشاركة العوامل المؤثرة على التفكير الإيجابي لأفراد عينة الدراسة.
 ٥. تختلف نسبة مشاركة العوامل المؤثرة على إتخاذ القرارات الحياتية لأفراد عينة الدراسة.
 ٦. تختلف الأوزان النسبية لأولوية محاور التفكير الإيجابي لأفراد عينة الدراسة.
 ٧. تختلف الأوزان النسبية لأولوية محاور إتخاذ القرارات لأفراد عينة الدراسة.
- الكلمات المفتاحية : التفكير الإيجابي – القرارات الحياتية – المرأة السعودية .

الإطار النظري ومفاهيم الدراسة:

• التفكير الإيجابي :

تشير أمانى سعيدة أبراهيم (٢٠٠٥) الى أن التفكير الإيجابي هو قدرة الفرد على التركيز والانتباه إلى جوانب القوة في المشكلة وأيضا في القدرات التي يمتلكها الفرد كالقدرات النفسية والمسابرة والقدرة على تحمل المشاق والتوافق النفسى ، كما تشمل أيضا قدرات عقلية ترتبط بأساليب وإستراتيجيات متنوعة لحل المشكلات ، و القدرة على التعلم والإستفادة من مواقف الضغط وإكتشاف الفرص الإيجابية فى هذا الموقف ، كما إنه يشمل تكوين عادات جديدة إيجابية.

فالتفكير الإيجابي يشمل السيطرة الألية على الأفكار السلبية وبيتعد بالفرد عن أخطاء التفكير الهدامة والمبالغة فى رؤية الأخطاء والنقائص وتضخيم حجم العيوب والأقلال من المميزات (Stallard , 2002) فقد كشفت دراسة

(Boston ,et al , 1992) أن ذوى التفكير الإيجابي سجلوا أقل إستجابة خوف فى كثير من المواقف المختلفة التى تواجههم وأنهم أكثر قدرة على الإنتفاع بقابلية العقل اللاواعى على إكتشاف الأفكار الإيجابية الجديدة وترسيخها فى العقل الواعى لتعدل من السلوكيات المبنية على الأفكار السلبية .

• اتخاذ القرارات الحياتية :

ويقصد به ما يتخذ من إجراءات لمواجهة ومعالجة ما يعترض طريق الأسرة من مواقف ومشكلات حياتية تعيق الأسرة عن إشباع إحتياجاتها و تحقيق أهدافها المنشودة.

وإجادة عملية إتخاذ القرارات السليمة فى الوقت المناسب فى أى جانب من جوانب الحياة المختلفة تعد من أهم اسباب النجاح ، وقد حددت زينب حقى (١٩٩٢) جوانب إتخاذ القرارات الحياتية فى :

- ١ . الجانب المالى للأسرة .
- ٢ . الجانب الإستهلاكى .
- ٣ . الجانب الخاص بالوقت والجهد .
- ٤ . الجانب الخاص بالتخطيط للإنجاب .
- ٥ . الجانب الخاص بالتخطيط لتربية الأبناء .

وقد اضافت ريما أبو حميد (٢٠٠٧) على الجوانب السابقة جانب التنمية وتطوير الذات وبذلك أصبحت جميع الجوانب متكاملة ومتداخلة لتشمل جميع جوانب الحياة .
وقد اشتملت هذه الدراسة على المحاور الأتية فى إتخاذ القرارات الحياتية:

• القرارات الخاصة بتطوير الذات:

اول طريق للنجاح فى الحياة هو التعامل مع النفس بفاعلية لتطويرها وتنميتها بكافة الوسائل والأساليب التى تساعد على ذلك ، كما يجب ان يكون للفرد صورة واضحة عن ذاته يكتشف من خلالها الجوانب الايجابية فيها ويقدرها ويستفيد منها لتدفعه إلى النجاح وتحقيق إنجازات عظيمة ويجب إدراك انه لا يوجد إنسان كامل فلكل منا عيوب فى ذاته قد تعيقه عن التقدم ان لم يستطع التغلب عليها ومعالجتها فالنجاح فى الحياة يحتاج إلى عملية داخلية من التغيير فى سبيل الإرتقاء بذاته وتطويرها نحو الأفضل و محاولة إحلال العادات النافعة مكان الضارة (مالهى وريزنى ٢٠٠٥) ، (ابراهيم القعيد ٢٠٠٦).

• القرارات المرتبطة بمواجهة الأزمات وحل المشكلات:

الحياة مليئة بالأزمات والمشكلات التى تعترضها وقد تحول دون وصول الفرد لما يصبوا إليه من أهداف إن لم يستطع مواجهتها والتوصل لحلول لها واتخاذ القرارات الرشيدة التى تعين على تخطيها (حيدر بابكر، ٢٠٠٥) .

• القرارات الخاصة بالعلاقات والتفاعلات الأسرية:

لكى ينجح الزوجان بدءا من الأيام الأولى لحياتهما الزوجية فى تكوين علاقات أسرية ناجحة لابد من إتخاذ القرارات الصائبة المتعلقة بالعلاقات والتفاعلات الأسرية والتى تتعلق بالقدرة على الكفاية وحسن تدبير الأمور وحسم المواقف والتصرف السليم الذى يساعد الأسرة على تحقيق أهدافها وخلق جو عائلى مستقر ومفعم بأجواء المودة والرحمة وقادر على مواجهة مشكلات الحياة والوصول إلى حالة من الرضا فى أرجاء الحياة الأسرية (يحيى إبراهيم، ٢٠٠١) ، (Baily, 2008)

• القرارات المرتبطة بإدارة الدخل المالى:

وهى القرارات التى تتخذها الأسرة لإجادة التصرف وتوزيع دخلها المالى على بنود الإنفاق المختلفة بشكل أكثر نفعاً وكفاءة عالية وبما يساعد على مواجهة متطلبات الحياة وتغطية تكاليف المعيشة وتحقيق الأهداف و السيطرة على الإنفاق مع تحقيق أكبر قدر من الإشباع والرفاهية لها، فالأسرة مطالبة بتحقيق التوازن بين مواردها واحتياجتها الفعلية والضرورية حتى تتمكن من التكيف مع متطلبات العصر (تغريد عمران ، ٢٠٠١) ، (كوثر كوجك ، ٢٠٠١).

• القرارات الشرائية والإستهلاكية:

وتعد من القرارات الصعبة والمعقدة نتيجة تعدد السلع والإحتياجات التى يرغب المستهلك فى الحصول عليها وهى القرارات الرشيدة التى تتخذها الأسرة بغرض الإستغلال الأمثل لمواردها المتاحة فى مواقف الإختيار والشراء والإعداد والإستخدام الامثل والصيانة ومعالجة الأخطاء التى تقع فيها كمستهلكين ، سواء كانت تلك الموارد مرتبطة بالطعام أو الملابس أو السكن بمحتوياته من اثاث واجهزة و ادوات وذلك للإنتفاع بها لأقصى درجة ممكنة وعدم الإسراف فيها بتقليل الفاقد منها بقدر الإمكان (سهير نور و أخرون ، ١٩٩٤) .

• القرارات المرتبطة بالوقت والجهد وتبسيط الأعمال:

تقوم المرأة بالعديد من الأعمال والوظائف والمسئوليات لتوفير الحياة الملائمة لها ولأفراد أسرتها ، والقرارات المرتبطة بالوقت والجهد وتبسيط الاعمال هي القرارات التي تساعد على إيجاد التوازن المطلوب بين وقتها وجهدها المحدود ومسئولياتها المتعددة و التغلب على العديد من المشكلات التي تواجهها عند إنجاز أعمالها فتساعد على أدائها بأقل جهد ووقت ممكن واتباع طرق تبسيط الأعمال لتقليل التعب والإجهاد الناجمين عنها (كوثر كوجك ، ٢٠٠١).

وللمرأة السعودية أهمية كبيرة في المجتمع، فهي قدوة حسنة لمن حولها في تصرفاتها داخل المنزل وخارجة ولها دور هام وفعال في إتخاذ القرارات الحياتية لكونها المسؤولة الأولى عن القيام بالأنشطة والمسئوليات الخاصة برعاية الاسرة بجميع افرادها بالإضافة إلى مسئوليات حياتها الشخصية وعملها إن كانت عاملة ، وأثناء إتخاذ هذه القرارات يقع على عاتقها التفاعل الجيد مع تحديات ومتغيرات العصر وصولاً إلى القيام بكل مسئولياتها و حل لكافة مشكلات الحياتية من أجل تحقيق النجاح والمساهمة في إحداث التنمية المجتمعية المستدامة.

الطريقة و إجراءات البحث:

اولاً : عينة البحث :

إشتملت عينة البحث على (٢٢٠) ربة أسرة سعودية زوجة وأم من مستويات إقتصادية واجتماعية مختلفة من محافظة جدة وتوضح الجداول التالية وصف العينة:

جدول (١) توزيع أفراد عينة البحث تبعاً لمتغير المستوى التعليمي

المرأة		المستوى التعليمي
النسبة%	العدد	
١٧,٣%	٣٨	أقل من المتوسط
٢٠,٥%	٤٥	متوسط
٢٦,٣%	٥٨	فوق المتوسط
٣١,٨%	٧٠	الشهادة الجامعية
٤,١%	٩	أعلى من الجامعي "ماجستير ، دكتوراه"
١٠٠%	٢٢٠	المجموع

يتضح من جدول (١) أن أعلى فئة في مستوى التعليم كانت الفئة الجامعية يليها فئة فوق

المتوسط فالمتوسط

جدول (٢) توزيع أفراد عينة البحث تبعاً لمتغير العمل

النسبة%	العدد	عمل الزوجة
٦٥,٥%	١٤٤	تعمل
٣٤,٥%	٧٦	لا تعمل
١٠٠%	٢٢٠	المجموع

يتضح من جدول (٢) أن عدد العاملات قرب على ضعف عدد غير العاملات في العينة

جدول (٣) توزيع أفراد عينة البحث تبعاً لمتغير العمر

النسبة%	العدد	عمر الزوجة
٢٧,٣%	٦٠	من ٢٥ سنة إلى أقل من ٣٥ سنة
٣٣,٢%	٧٣	من ٣٥ سنة إلى أقل من ٤٥ سنة
٣٩,٥%	٨٧	من ٤٥ سنة فأكثر
١٠٠%	٢٢٠	المجموع

يتضح من جدول (٣) ان النسبة العمرية الغالبة لأفراد العينة كانت من (٤٥:٣٥) يليها فئة

من (٣٥:٢٥)

جدول (٤) توزيع أسر عينة البحث تبعاً لمتغير عدد سنوات الزواج

النسبة%	العدد	عدد سنوات الزواج
١٦,٨%	٣٧	أقل من ٥ سنوات
١٩,٥%	٤٣	من ٥ سنوات إلى أقل من ١٠ سنوات
٢٦,٤%	٥٨	من ١٠ سنوات إلى أقل من ١٥ سنة
٣٧,٣%	٨٢	من ١٥ سنة فأكثر
١٠٠%	٢٢٠	المجموع

أما جدول (٤) فيوضح أن عدد سنوات الزواج فكانت أعلى نسبة تقع في الفئة أكثر

من ١٥ سنة

جدول (٥) توزيع أسر عينة البحث تبعاً لعدد أفرادها

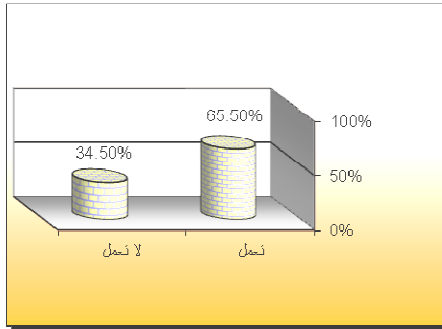
النسبة%	العدد	عدد أفراد الأسرة
٣٤,٥%	٧٦	أقل من ٤ أفراد
٣٨,٦%	٨٥	من ٤ إلى ٦ أفراد
٢٦,٨%	٥٩	من ٧ أفراد فأكثر
١٠٠%	٢٢٠	المجموع

وجداول (٥) وضح ان الاسرة المتوسطة هي الغالبة في العينة أما جدول (٦) فيوضح أن أعلى نسبة للعينة في فئات الدخل كانت في الفئة من (١٥٠٠٠ إلى ٢٠٠٠٠)

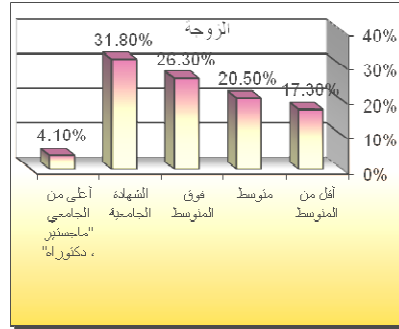
جدول (٦) توزيع أسر عينة البحث وفقا لفئات الدخل المختلفة

النسبة/%	العدد	الدخل الشهري للأسرة
١٥.٥%	٣٤	اقل من ٥٠٠٠ ريال
١٩.١%	٤٢	من ٥٠٠٠ ريال إلى اقل من ١٠٠٠٠ ريال
١٢.٧%	٢٨	من ١٠٠٠٠ ريال إلى اقل من ١٥٠٠٠ ريال
٢٢.٧%	٥٠	من ١٥٠٠٠ ريال إلى اقل من ٢٠٠٠٠ ريال
١٦.٨%	٣٧	من ٢٠٠٠٠ ريال إلى اقل من ٢٥٠٠٠ ريال
١٣.٢%	٢٩	من ٢٥٠٠٠ ريال فأكثر
١٠٠%	٢٢٠	المجموع

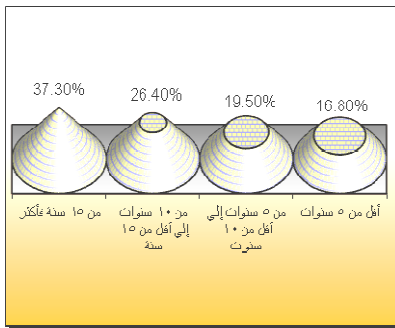
والأشكال من (١) إلى (٦) توضح وصف العينة تبعا لمتغيرات الدراسة:



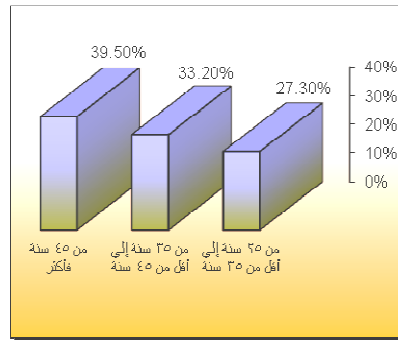
شكل (٢) يوضح توزيع أفراد العينة تبعا لمتغير العمل



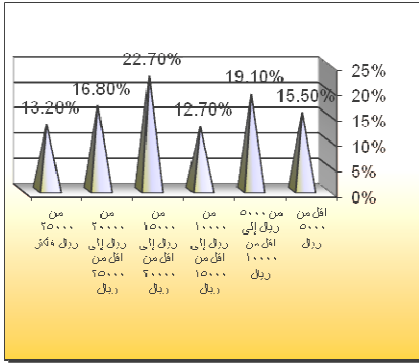
شكل (١) يوضح توزيع أفراد العينة تبعا لمتغير التعليم



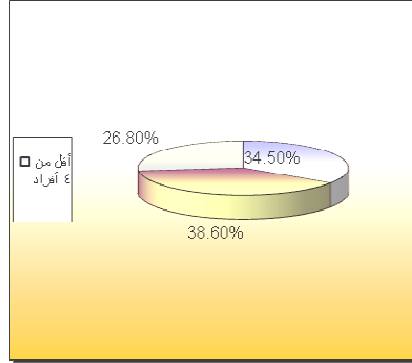
شكل (٤) يوضح توزيع أفراد العينة تبعا لعدد سنوات الزواج



شكل (٣) يوضح توزيع أفراد العينة تبعا لفئات العمر



شكل (٦) يوضح توزيع أفراد العينة تبعاً لتغير فئات الدخل الشهري



شكل (٥) يوضح توزيع أفراد العينة تبعاً لمتغير عدد أفراد الأسرة

ثانياً: أدوات البحث :

قامت الباحثتان باستخدام الأدوات التالية للتحقق من فروض الدراسة وللحصول على

نتائج البحث:

١. إستمارة البيانات العامة لأسر عينة البحث (إعداد الباحثتان)

٢. إستبيان التفكير الإيجابي .

٣. إستبيان إتخاذ القرارات الحياتية (إعداد الباحثتان).

أولاً : إستمارة البيانات العامة لأسر عينة البحث:

تم إعداد إستمارة البيانات العامة بهدف التعرف على مواصفات المتغيرات الإجتماعية والإقتصادية المرتبطة بأسر عينة البحث وقد إشمطت العينة على العديد من البيانات منها : مستوى التعليم ، العمر ، عدد سنوات الزواج ، عدد أفراد الأسرة ، العمل ، الدخل الشهري.... الخ .

ثانياً : إستبيان التفكير الإيجابي:

تم التعديل على هذا الإستبيان وفق الإطار النظري للدراسة وقد إشمطت الإستبيان على (٧٣) موقف موضوعة تحت (١٠) محاور تقيس في مجملها مستوى التفكير الإيجابي بناء على قياس الأسلوب الشخصي في التفكير في المواقف الإجتماعية المختلفة ولكل موقف عبارتين فرعيتين (أ) ، (ب) ليفاضل بينهم أفراد العينة كل حسب طبيعة تفكيره ويقوم بوضع علامة على العبارة الفرعية التي تنطبق عليه .وقد جاءت محاور الإستبيان كالآتي:

- المحور الأول : التوقعات الإيجابية والتفائل وتقيسة العبارات من (١ : ٦).
- المحور الثاني: محور الضبط الإنفعالي والتحكم في العمليات العقلية الأولى وتقيسة العبارات من (٧ : ١٤).
- المحور الثالث : حب التعلم والنضج المعرفي والصحي وتقيسة العبارات من (١٥ : ٢٢) .
- المحور الرابع : الشعور العام بالرضا . وتقيسة العبارات من (٢٣ : ٣١).
- المحور الخامس: التقبل الإيجابي للإختلاف عن الآخرين وتقيسة العبارات من (٣٢ : ٣٩).

- المحور السادس : السماحة والأريحية . وتقيسة العبارات من (٤٥ : ٤٥).
- المحور السابع: الذكاء الوجداني. وتقيسة العبارات من (٤٦ : ٥٢).
- المحور الثامن: تقبل غير مشروط للذات وتقيسة العبارات من (٥٣ : ٦١).
- المحور التاسع: تقبل المسئولية الإيجابية وتقيسة العبارات من (٦٢ : ٦٧).
- المحور العاشر: المجازفة الإيجابية وتقيسة العبارات من (٦٨ : ٧٣).

وقد تم التحقق من صدق الإستبيان ، وذلك باستخدام الإتساق الداخلى وذلك بحساب معامل الارتباط بيرسون بين الدرجة الكلية لكل محور والدرجة الكلية للإستبيان و الجدول التالي يوضح ذلك :

جدول (٧) قيم معاملات الارتباط بين درجة كل محور ودرجة استبيان التفكير الايجابي

الدلالة	الارتباط	المحاور
٠,٠١	٠,٧٩١	المحور الأول : التوقعات الايجابية والتفاؤل
٠,٠١	٠,٨٦٩	المحور الثاني : الضبط الإنفعالى والتحكم فى العمليات العقلية العليا
٠,٠١	٠,٩٢٥	المحور الثالث : حب التعلم والنضج المعرفى والصحى
٠,٠١	٠,٨٤٦	المحور الرابع : الشعور العام بالرضا
٠,٠١	٠,٧١٣	المحور الخامس : التقبل الإيجابى للاختلاف عن الآخرين
٠,٠١	٠,٨٢٧	المحور السادس : السماحة والأريحية
٠,٠١	٠,٩٠٤	المحور السابع : الذكاء الوجدانى
٠,٠١	٠,٨٨١	المحور الثامن : تقبل غير مشروط للذات
٠,٠١	٠,٩٤١	المحور التاسع : تقبل المسئولية الإيجابية
٠,٠١	٠,٨١٣	المحور العاشر : المجازفة الإيجابية

يتضح من جدول (٧) أن معاملات الارتباط كلها دالة عند مستوى (٠,٠١) لاقتربها من الواحد الصحيح مما يدل على صدق وتجانس محاور الاستبيان .

كما تم التحقق من ثبات المقياس للتأكد من دقة الإختيار والملاحظة ، وعدم تناقضة مع نفسه ، واتساقه وإطرادة فيما يزود به من معلومات عن سلوك افراد العينة وتم حساب الثبات باستخدام معامل الفا كرونباخ ، التجزئة النصفية ، جوثمان، والجدول التالى يوضح ذلك:

جدول (٨) قيم معامل الثبات لمحاو استبيان التفكير الايجابي

المحاور	معامل الفا	التجزئة النصفية	جيوتمان
المحور الأول : التوقعات الايجابية والتفاؤل	٠,٧٢٣	٠,٦٩٩ - ٠,٧٦٥	٠,٧١١
المحور الثاني : الضبط الإنفعالي والتحكم فى العمليات العقلية العليا	٠,٩٠٢	٠,٨٧١ - ٠,٩٤٠	٠,٨٩٤
المحور الثالث : حب التعلم والنضج المعرفى والصحى	٠,٧٦٦	٠,٧٣٥ - ٠,٨٠٥	٠,٧٥٢
المحور الرابع : الشعور العام بالرضا	٠,٨٠٣	٠,٧٧٧ - ٠,٨٤٩	٠,٧٩١
المحور الخامس : التقبل الإيجابي للاختلاف عن الآخرين	٠,٨٧٤	٠,٨٤١ - ٠,٩١٠	٠,٨٦٢
المحور السادس : السماحة والأريحية	٠,٩٢٣	٠,٨٩٢ - ٠,٩٥٥	٠,٩١٣
المحور السابع : الذكاء الوجدانى	٠,٧٥٨	٠,٧٢٢ - ٠,٧٩١	٠,٧٤٤
المحور الثامن : تقبل غير مشروط للذات	٠,٧٧١	٠,٧٤٣ - ٠,٨١٦	٠,٧٦٠
المحور التاسع : تقبل المسئولية الإيجابية	٠,٨٨٨	٠,٨٥٢ - ٠,٩٢١	٠,٨٧٢
المحور العاشر : المجازفة الإيجابية	٠,٨٥٩	٠,٨٢٥ - ٠,٨٩٤	٠,٨٤١
ثبات استبيان التفكير الايجابي ككل	٠,٨٢٤	٠,٧٩١ - ٠,٨٦٦	٠,٨١٧

يتضح من جدول (٨) أن جميع قيم معاملات الثبات : معامل الفا ، التجزئة النصفية ، جيوتمان دالة عند مستوى ٠,٠١ مما يدل على ثبات الاستبيان وإتساقه.

ثالثاً: إستبيان إتخاذ القرارات الحياتية:

تم وضع الإستبيان لقياس قدرة المرأة على إتخاذ القرارات الحياتية فى مجالات هامة وتكون الإستبيان فى مجملته من(٨٧) عبارة وضعت أمام كل منها ثلاث خانات (غالباً ، أحياناً ، نادراً) ليقوم كل مفحوص بوضع علامة فى الخانة التى تعبر عنه. وقد قسمت هذه العبارات على مجالات إتخاذ القرارات الحياتية كالأتى:

- المحور الأول :القرارات الخاصة بتطوير الذات وتقاس بالعبارات من (١ : ١٠).
- المحور الثانى : القرارات المرتبطة بمواجهة الأزمات وحل المشكلات وتقاس بالعبارات من (١١ : ٢٥).
- المحور الثالث: القرارات الخاصة بالعلاقات و التفاعلات الاسرية وتقاس بالعبارات من (٢٦ : ٤٣).
- المحور الرابع : القرارات المرتبطة بإدارة الدخل المالى وتقاس بالعبارات من (٤٤ : ٥٣).
- المحور الخامس : القرارات الشرائية والإستهلاكية وتقاس بالعبارات من (٥٤ : ٧٠).
- المحور السادس : القرارات المرتبطة بالوقت والجهد وتبسيط الاعمال وتقاس بالعبارات من (٧١ : ٨٧).

وقد تم قياس صدق الإستبيان بإستخدام الإتساق الداخلى بين الدرجة الكلية لكل محور والدرجة الكلية للإستبيان:وذلك بحساب معامل الارتباط (معامل ارتباط بيرسون) والجدول التالى يوضح ذلك:

جدول (٩) قيم معاملات الارتباط بين درجة كل محور ودرجة استبيان اتخاذ القرارات الحياتية

الدلالة	الارتباط	المحاور
٠,٠١	٠,٨٩٩	المحور الأول : القرارات الخاصة بتطوير الذات
٠,٠١	٠,٧٦٨	المحور الثاني : القرارات المرتبطة بمواجهة الأزمات وحل المشكلات
٠,٠١	٠,٩١٦	المحور الثالث : القرارات الخاصة بالعلاقات والتفاعلات الأسرية
٠,٠١	٠,٧٤٨	المحور الرابع : القرارات المرتبطة بإدارة الدخل المالى
٠,٠١	٠,٩٣٠	المحور الخامس : القرارات الشرائية والاستهلاكية
٠,٠١	٠,٧٨٢	المحور السادس : القرارات المرتبطة بالوقت والجهد وتبسيط الأعمال
٠,٠١	٠,٧٠٢	المحور السابع : القرارات المرتبطة بالعاملات

يتضح من جدول (٩) أن معاملات الارتباط كلها دالة عند مستوى (٠,٠١) لاقتربها من الواحد الصحيح مما يدل على صدق وتجانس محاور الاستبيان .

كما تم حساب الثبات للإستبيان والجدول التالى يوضح ذلك :

جدول (١٠) قيم معامل الثبات لمحاور استبيان اتخاذ القرارات الحياتية

جيوتمان	التجزئة النصفية	معامل الفا	المحاور
٠,٨٥١	٠,٩٠١ - ٠,٨٣٣	٠,٨٦٢	المحور الأول : القرارات الخاصة بتطوير الذات
٠,٧٨٤	٠,٨٣٥ - ٠,٧٦٢	٠,٧٩٢	المحور الثاني : القرارات المرتبطة بمواجهة الأزمات وحل المشكلات
٠,٩٠٠	٠,٩٤٦ - ٠,٨٨٧	٠,٩١٢	المحور الثالث : القرارات الخاصة بالعلاقات والتفاعلات الأسرية
٠,٨٢٤	٠,٨٧٤ - ٠,٨٠٠	٠,٨٣٦	المحور الرابع : القرارات المرتبطة بإدارة الدخل المالى
٠,٩٢٧	٠,٩٦١ - ٠,٩٠٢	٠,٩٣٤	المحور الخامس : القرارات الشرائية والاستهلاكية
٠,٧٣٥	٠,٧٨٩ - ٠,٧١١	٠,٧٤٥	المحور السادس : القرارات المرتبطة بالوقت والجهد وتبسيط الأعمال
٠,٨٨٣	٠,٩٣٠ - ٠,٨٦٣	٠,٨٩٤	المحور السابع : القرارات المرتبطة بالعاملات
٠,٨٢٩	٠,٨٨٢ - ٠,٨١٣	٠,٨٤٠	ثبات استبيان اتخاذ القرارات الحياتية ككل

يتضح من جدول (١٠) أن جميع قيم معاملات الثبات : معامل الفا ، التجزئة النصفية ، جيوتمان دالة عند مستوى ٠,٠١ مما يدل على ثبات الاستبيان واتساقه .

تم تطبيق أدوات البحث على افراد العينة للحصول على نتائج الدراسة.

التحقق من صحة الفروض ومناقشة النتائج وتفسيرها:

• الفرض الأول:

توجد فروق ذات دلالة إحصائية بين متوسط درجات أفراد العينة في التفكير الايجابي تبعا

لمتغيرات الدراسة

وللتحقق من هذا الفرض تم تطبيق اختبار (ت) ، وحساب تحليل التباين لدرجات أفراد العينة في التفكير الايجابي والجداول التالية توضح ذلك :

جدول (١١) تحليل التباين لدرجات أفراد العينة في التفكير الايجابي تبعا لمتغير تعليم الزوجة

الدلالة	قيمة (ف)	درجات الحرية	متوسط المربعات	مجموع المربعات	تعليم الزوجة
0.01	39.282	2	34000.067	68000.134	بين المجموعات
دال		217	865.543	187822.793	داخل المجموعات
		219		255822.927	المجموع

يتضح من جدول (١١) إن قيمة (ف) كانت (39.282) وهى قيمة دالة إحصائيا عند مستوى (٠.٠١) ، مما يدل على وجود فروق بين درجات أفراد العينة في التفكير الايجابي تبعا لمتغير تعليم الزوجة ، ولعرفة اتجاه الدلالة تم تطبيق اختبار شيفيه للمقارنات المتعددة والجدول التالي يوضح ذلك :

جدول (١٢) اختبار شيفيه للمقارنات المتعددة

تعليم الزوجة	منخفض	متوسط	عالي
	م = 89.216	م = 113.517	م = 135.329
منخفض	-		
متوسط	**24.300	-	
عالي	**46.112	**21.811	-

يتضح من جدول (١٢) وجود فروق في التفكير الايجابي بين الزوجات في المستوى التعليمي العالي وكلا من الزوجات في المستوى التعليمي المتوسط والمنخفض لصالح الزوجات في المستوى التعليمي العالي عند مستوى دلالة (٠.٠١) ، كما توجد فروق بين الزوجات في المستوى التعليمي المتوسط والزوجات في المستوى التعليمي المنخفض لصالح الزوجات في المستوى التعليمي المتوسط عند مستوى دلالة (٠.٠١) مما يدل على أهمية دور التعليم فى زيادة التفكير الإيجابي لدى الفرد .

جدول (١٣) الفروق في متوسط درجات أفراد العينة في التفكير الايجابي تبعا لمتغير عمل الزوجة

عمل الزوجة	المتوسط الحسابي	الانحراف المعياري	العينة	درجات الحرية	قيمة (ت)	الدلالة
تعمل	124.729	15.289	144	218	18.439	0.01
لا تعمل	88.417	10.738	76			

يتضح من الجدول (١٣) أن قيمة (ت) كانت (18.439) وهى قيمة دالة إحصائيا عند مستوى دلالة (٠.٠١) لصالح العاملات ، حيث بلغ متوسط درجة العاملات (124.729) ، بينما بلغ متوسط درجة غير العاملات (88.417) ، مما يدل على أن العاملات كانوا أكثر تفكيراً ايجابياً من

غير العاملات ، وقد يرجع ذلك إلى أن العاملات يعيثن فى جو ملى بالخبرات المتعددة مما قد يساهم فى زيادة قدرتهن على التفكير الإيجابى .

جدول (١٤) تحليل التباين لدرجات أفراد العينة فى التفكير الايجابى تبعاً لمتغير عمر الزوجة

الدلالة	قيمة (ف)	درجات الحرية	متوسط المربعات	مجموع المربعات	عمر الزوجة
0.01	47.492	2	34803.536	69607.071	بين المجموعات
دال		217	732.827	159023.379	داخل المجموعات
		219		228630.450	المجموع

يتضح من جدول (١٤) إن قيمة (ف) كانت (47.492) وهى قيمة دالة إحصائياً عند مستوى (٠,٠١) ، مما يدل على وجود فروق بين درجات أفراد العينة فى التفكير الايجابى تبعاً لمتغير عمر الزوجة ، ولعرفة اتجاه الدلالة تم تطبيق اختبار شيفيه للمقارنات المتعددة والجدول التالي يوضح ذلك :

جدول (١٥) اختبار شيفيه للمقارنات المتعددة

عمر الزوجة	من ٢٥ سنة إلى أقل من ٣٥ سنة	من ٣٥ سنة إلى أقل من ٤٥ سنة	من ٤٥ سنة فأكثر
	م=83.916	م=109.452	م=133.965
من ٢٥ سنة إلى أقل من ٣٥ سنة	-		
من ٣٥ سنة إلى أقل من ٤٥ سنة	**25.535	-	
من ٤٥ سنة فأكثر	**50.048	**24.513	-

يتضح من جدول (١٥) وجود فروق فى التفكير الايجابى بين الزوجات ذوات السن من ٤٥ سنة فأكثر وكلا من الزوجات ذوات السن (من ٣٥ سنة إلى أقل من ٤٥ سنة ، من ٢٥ سنة إلى أقل من ٣٥ سنة) لصالح الزوجات ذوات السن من ٤٥ سنة فأكثر عند مستوى دلالة (٠,٠١) ، كما توجد فروق بين الزوجات ذوات السن من (٣٥ سنة إلى أقل من ٤٥ سنة) والزوجات ذوات السن من (٢٥ سنة إلى أقل من ٣٥ سنة) لصالح الزوجات ذوات السن من ٣٥ سنة إلى أقل من ٤٥ سنة عند مستوى دلالة (٠,٠١) وقد يرجع ذلك إلى مساهمة الخبرات التى تكتسبها المرأة كلما تقدم بها العمر فى زيادة التفكير الإيجابى لديها .

جدول (١٦) تحليل التباين لدرجات أفراد العينة فى التفكير الايجابى تبعاً لمتغير عدد سنوات الزواج

الدلالة	قيمة (ف)	درجات الحرية	متوسط المربعات	مجموع المربعات	عدد سنوات الزواج
0.01	31.901	3	20190.866	60572.599	بين المجموعات
دال		216	632.931	136713.049	داخل المجموعات
		219		197285.648	المجموع

يتضح من جدول (١٦) إن قيمة (ف) كانت (31.901) وهى قيمة دالة إحصائياً عند مستوى (٠,٠١)، مما يدل على وجود فروق بين درجات أفراد العينة في التفكير الإيجابي تبعاً لمتغير عدد سنوات الزواج، ولمعرفة اتجاه الدلالة تم تطبيق اختبار شيفيه للمقارنات المتعددة والجدول التالي يوضح ذلك :

جدول (١٧) اختبار شيفيه للمقارنات المتعددة

عدد سنوات الزواج	أقل من ٥ سنوات م = 87.945	من ٥ سنوات إلى أقل من ١٠ سنوات م = 102.093	من ١٠ سنوات إلى أقل من ١٥ سنة م = 103.034	من ١٥ سنة فأكثر م = 134.878
أقل من ٥ سنوات	-			
من ٥ سنوات إلى أقل من ١٠ سنوات	**14.147	-		
من ١٠ سنوات إلى أقل من ١٥ سنة	**15.088	0.941	-	
من ١٥ سنة فأكثر	**46.932	**32.785	**31.843	-

يتضح من جدول (١٧) وجود فروق في التفكير الإيجابي بين الأسر اللاتي كانت مدة زواجهن من ١٥ سنة فأكثر وكلا من الأسر اللاتي تراوحت مدة زواجهن (من ١٠ سنوات إلى أقل من ١٥ سنة، من ٥ سنوات إلى أقل من ١٠ سنوات، أقل من ٥ سنوات) لصالح الأسر اللاتي كانت مدة زواجهن من ١٥ سنة فأكثر عند مستوى دلالة (٠,٠١). وقد يرجع ذلك إلى الدور الذي تقوم به الخبرات المكتسبة من سنوات الزواج في زيادة القدرة على التفكير الإيجابي لدى أفراد العينة.

جدول (١٨) تحليل التباين لدرجات أفراد العينة في التفكير الإيجابي تبعاً لمتغير عدد أفراد الأسرة

عدد أفراد الأسرة	مجموع المربعات	متوسط المربعات	درجات الحرية	قيمة (ف)	الدلالة
بين المجموعات	45729.639	22864.820	2	38.459	0.01 دال
داخل المجموعات	129012.561	594.528	217		
المجموع	174742.200		219		

يتضح من جدول (١٨) إن قيمة (ف) كانت (38.459) وهى قيمة دالة إحصائياً عند مستوى (٠,٠١)، مما يدل على وجود فروق بين درجات أفراد العينة في التفكير الإيجابي تبعاً لمتغير عدد أفراد الأسرة، ولمعرفة اتجاه الدلالة تم تطبيق اختبار شيفيه للمقارنات المتعددة والجدول التالي يوضح ذلك :

جدول (١٩) اختبار شيفيه للمقارنات المتعددة

عدد أفراد الأسرة	أقل من ٤ أفراد م = 123.815	من ٤ إلى ٦ أفراد م = 120.341	من ٧ أفراد فأكثر م = 85.440
أقل من ٤ أفراد	-		
من ٤ إلى ٦ أفراد	*3.474	-	
من ٧ أفراد فأكثر	**38.375	**34.900	-

يتضح من جدول (١٩) وجود فروق في التفكير الايجابي بين أفراد العينة بالأسر (أقل من ٤ أفراد) وأفراد العينة بالأسر من (٤ إلى ٦ أفراد) لصالح أفراد العينة بالأسر (أقل من ٤ أفراد) عند مستوى دلالة (٠,٠٥) ، بينما توجد فروق بين أفراد العينة بالأسر (أقل من ٤ أفراد) وأفراد العينة بالأسر من (٧ أفراد فأكثر) لصالح أفراد العينة بالأسر (أقل من ٤ أفراد) عند مستوى دلالة (٠,٠١) . وقد يرجع ذلك إلي أنه كلما إنخفض حجم الأسرة إنخفض حجم المسئوليات التي تقع على كاهل المرأة مما يتيح الفرصة لديها للتفكير الإيجابي بشكل أفضل ويسهم في نمو.

جدول (٢٠) تحليل التباين لدرجات أفراد العينة في التفكير الايجابي تبعا لمتغير الدخل الشهري

الدخل الشهري	مجموع المربعات	متوسط المربعات	درجات الحرية	قيمة (ف)	الدلالة
بين المجموعات	68250.822	34125.411	2	47.546	0.01 دال
داخل المجموعات	155747.044	717.728	217		
المجموع	223997.866		219		

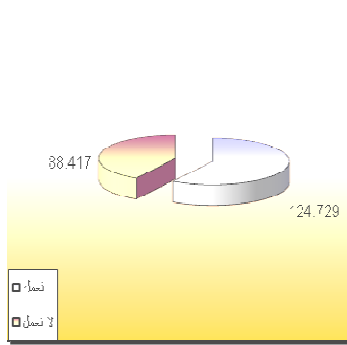
يتضح من جدول (٢٠) إن قيمة (ف) كانت (47.546) وهى قيمة دالة إحصائيا عند مستوى (٠,٠١) ، مما يدل على وجود فروق بين درجات أفراد العينة في التفكير الايجابي تبعا لمتغير الدخل الشهري ، ولعرفة اتجاه الدلالة تم تطبيق اختبار شيفيه للمقارنات المتعددة والجدول التالي يوضح ذلك :

جدول (٢١) اختبار شيفيه للمقارنات المتعددة

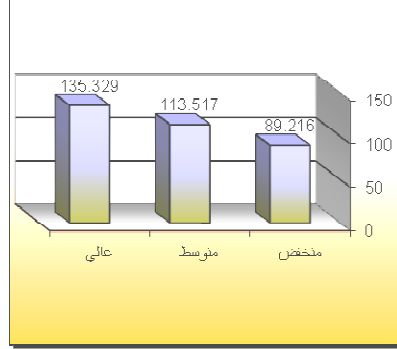
الدخل الشهري	منخفض	متوسط	مرتفع
منخفض	-	م-114.012	م-137.393
متوسط	**25.604	-	
مرتفع	**48.986	**23.381	-

يتضح من جدول (٢١) وجود فروق في التفكير الايجابي بين أفراد العينة بالأسر ذوي الدخل المرتفع وكلا من أفراد العينة بالأسر ذوي الدخل المتوسط والمنخفض لصالح أفراد العينة بالأسر ذوي الدخل المرتفع عند مستوى دلالة (٠,٠١) ، كما توجد فروق بين أفراد العينة بالأسر ذوي الدخل المتوسط وأفراد العينة بالأسر ذوي الدخل المنخفض لصالح أفراد العينة بالأسر ذوي الدخل المتوسط عند مستوى دلالة (٠,٠١) ، حيث بلغ متوسط درجة أفراد العينة بالأسر ذوي الدخل المرتفع (137.393) ، يليهم أفراد العينة بالأسر ذوي الدخل المتوسط بمتوسط (114.012) ، وقد ويرجع ذلك إلي أنه كلما إنخفضت المشكلات الناتجة عن المورد المالى كلما زادت القدرة على التفكير الإيجابي بشكل أفضل واكثر وضوحا .

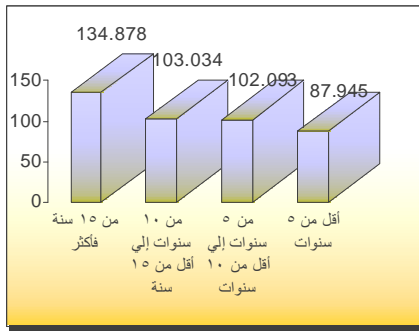
والاشكال من (٧) إلى (١٢) توضح الفروق في التفكير الإيجابي بين أفراد العينة تبعا لمتغيرات الدراسة:



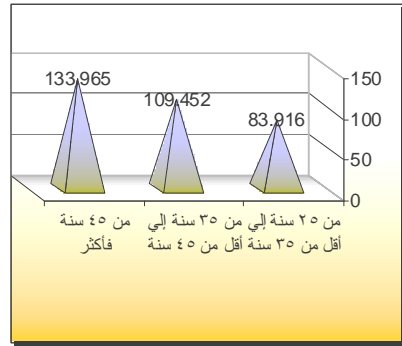
شكل (٨) يوضح الفروق في متوسط درجات أفراد العينة في التفكير الإيجابي تبعا لمتغير عمل الزوجة



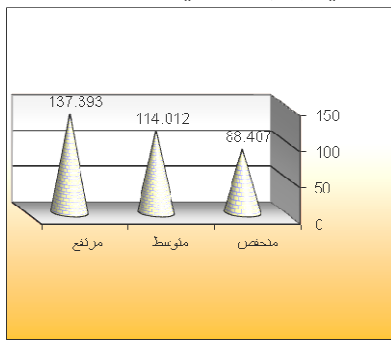
شكل (٧) يوضح الفروق في درجات أفراد العينة في التفكير الإيجابي تبعا لمتغير تعليم الزوجة



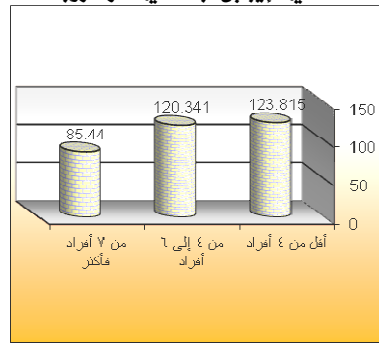
شكل (١٠) يوضح الفروق في درجات أفراد العينة في التفكير الإيجابي تبعا لمتغير عدد سنوات الزواج



شكل (٩) يوضح الفروق في درجات أفراد العينة في التفكير الإيجابي تبعا لمتغير عمر الزوجة



شكل (١٢) يوضح الفروق في درجات أفراد العينة



شكل (١١) يوضح الفروق في درجات أفراد العينة

فى التفكير الايجابي تبعا لمتغير عدد أفراد الأسرة التفكير الايجابي تبعا لمتغير الدخل الشهرى

يتضح من الجداول (١١) إلى (٢١) والأشكال من (٧) إلى (١٢) وجود فروق ذات دلالة إحصائية بين متوسط درجات أفراد العينة في التفكير الايجابي تبعا لمتغيرات الدراسة .

• الفرض الثانى :

توجد علاقة ارتباطية بين التفكير الايجابي وبين اتخاذ القرارات الحياتية:

وللتحقق من صحة هذا الفرض تم عمل مصفوفة ارتباط بين محاور استبيان التفكير الايجابي ومحاور استبيان اتخاذ القرارات الحياتية والجدول التالي يوضح قيم معاملات الارتباط

جدول (٢٢) مصفوفة الارتباط بين محاور استبيان التفكير الايجابي ومحاور استبيان اتخاذ القرارات الحياتية

معايير الاستبيان	القرارات الخاصة بتطوير الذات	القرارات المرتبطة بواجهة الأزمات وحل المشكلات	القرارات المتعلقة بالعلاقات والتفاعلات الأسرية	القرارات المرتبطة بإدارة الدخل المالى	القرارات الشرائية والاستهلاكية	القرارات المرتبطة بالوقت والجهد وتبسيط الأعمال	القرارات المرتبطة بالقرارات	اتخاذ القرارات الحياتية ككل
التوقعات الإيجابية والتفائل	0.708	0.922	0.789	0.712	0.947	0.847	0.805	0.779
الضبط الإنفعالى والتحكم فى العمليات العقلية العليا	0.822	0.889	0.831	0.857	0.607	0.898	0.957	0.894
حب التعلم والنصح المعرفى والصحى	0.901	0.615	0.752	0.922	0.914	0.776	0.762	0.812
الشعور العام بالرضا	0.742	0.854	0.918	0.856	0.724	0.629	0.886	0.759
التقبل الإيجابى للإختلاف عن الآخرين	0.869	0.726	0.643	0.876	0.728	0.825	0.804	0.836
السماحة والأريحية	0.641	0.938	0.794	0.715	0.764	0.904	0.622	0.829
الذكاء الوجدانى	0.781	0.841	0.865	0.604	0.913	0.792	0.927	0.782
تقبل ضمير مشروط للذات	0.945	0.612	0.744	0.941	0.795	0.924	0.843	0.757
تقبل المسئولية الإيجابية	0.758	0.772	0.892	0.702	0.877	0.625	0.704	0.882
المجازفة الإيجابية	0.824	0.952	0.629	0.762	0.908	0.728	0.816	0.725
التفكير الإيجابى ككل	0.717	0.871	0.799	0.845	0.821	0.749	0.729	0.862

** دال عند ٠.٠١

* دال عند ٠.٠٥

يتضح من الجدول (٢٢) وجود علاقة ارتباط طردى بين محاور استبيان التفكير الايجابي ومحاور استبيان اتخاذ القرارات الحياتية عند مستوى دلالة (٠.٠١ ، ٠.٠٥) فكلما زادت التوقعات الايجابية والتفاؤل كلما زادت القدرة على اتخاذ القرارات الحياتية بمحاورها ، وكلما زاد الضبط الإنفعالى والتحكم فى العمليات العقلية العليا كلما زادت القدرة على اتخاذ القرارات الحياتية بمحاورها ، وأيضا كلما زاد حب التعلم والنصح المعرفى والصحى كلما زادت القدرة على اتخاذ

القرارات الحياتية بمحاورها ، كذلك كلما زاد الشعور العام بالرضا كلما زادت القدرة علي اتخاذ القرارات الحياتية بمحاورها ، و كلما زاد التقبل الإيجابي للاختلاف عن الآخرين كلما زادت القدرة علي اتخاذ القرارات الحياتية بمحاورها ، و كلما زادت السماح والأريحية كلما زادت القدرة علي اتخاذ القرارات الحياتية بمحاورها ، و كذلك كلما زاد الذكاء الوجداني كلما زادت القدرة علي اتخاذ القرارات الحياتية بمحاورها ، كذلك كلما زاد تقبل المسؤولية الإيجابية كلما زادت القدرة علي اتخاذ القرارات الحياتية بمحاورها ، كذلك كلما زادت المجازفة الإيجابية كلما زادت القدرة علي اتخاذ القرارات الحياتية بمحاورها ، ومن السابق يتضح انه كلما ارتفع مستوى التفكير الإيجابي أرتفعت قدرة المرأة السعودية على إتخاذ القرارات الحياتية مما يدل على وجود علاقة ارتباط طردى بين التفكير الإيجابي وبين إتخاذ القرارات الحياتية وقد يكون ذلك لأن التفكير الإيجابي يساعد المرأه على زيادة ثقتها بنفسها والتركيز والتفكير بشكل سليم فى الوصول لحلول لمشكلاتها الحياتية التى تواجهها ومن ثم تزيد قدرتها على إتخاذ القرار المناسب وتحملها مسئولية تنفيذة فقد أشارت دراسة مارتن بيل (Martin, Yale 2000) إلى ان الأفراد الذين يستخدمون التفكير الايجابي أكثر قدرة على النجاح فى تحقيق الأهداف عكس الذين يستخدمون التفكير السلبي فليدهم ميل للفشل والإنعزال ، كما أشارت دراسة أمانى سعيدة (٢٠٠٥) إلى ان الأفراد الذين يستخدمون التفكير الإيجابي لديهم القدرة على التركيز والانتباه إلى جوانب القوة فى المشكلة ، وأيضا لديهم سمات نفسية مثل المثابرة والتوافق النفسى والقدرة على تحمل المسئولية.

• الفرض الثالث:

توجد علاقة ارتباطية بين محاور استبيان التفكير الايجابي ومحاور استبيان اتخاذ القرارات الحياتية ومتغيرات الدراسة
وللتحقق من صحة هذا الفرض تم عمل مصفوفة ارتباط بين محاور استبيان التفكير الايجابي ومحاور استبيان اتخاذ القرارات الحياتية ومتغيرات الدراسة والجدول التالي يوضح قيم معاملات الارتباط :

جدول (23) مصفوفة الارتباط بين محاور استبيان التفكير الابداعي ومحاور استبيان اتخاذ القرارات ومقدرات الدراسة

محاور الاستبيان	التفكير الابداعي والتفكير المنطقي	التفكير المنطقي والتفكير الابداعي	التفكير الابداعي والتفكير المنطقي	التفكير الابداعي والتفكير المنطقي	التفكير الابداعي والتفكير المنطقي	التفكير الابداعي والتفكير المنطقي	التفكير الابداعي والتفكير المنطقي	التفكير الابداعي والتفكير المنطقي	التفكير الابداعي والتفكير المنطقي	التفكير الابداعي والتفكير المنطقي	التفكير الابداعي والتفكير المنطقي	التفكير الابداعي والتفكير المنطقي	التفكير الابداعي والتفكير المنطقي	التفكير الابداعي والتفكير المنطقي	التفكير الابداعي والتفكير المنطقي	التفكير الابداعي والتفكير المنطقي	التفكير الابداعي والتفكير المنطقي	التفكير الابداعي والتفكير المنطقي	التفكير الابداعي والتفكير المنطقي	التفكير الابداعي والتفكير المنطقي
تحليل الزوجية	++0,836	++0,885	++0,885	++0,836	++0,874	++0,723	++0,846	++0,872	++0,995	++0,623	++0,726	++0,833	++0,928	++0,614	++0,745	++0,882	++0,727	++0,884	++0,743	++0,880
عمل الزوجية	++0,835	++0,929	++0,807	++0,719	++0,954	++0,768	++0,637	++0,786	++0,756	++0,844	++0,791	++0,771	++0,814	++0,828	++0,907	++0,609	++0,627	++0,935	++0,787	++0,817
عسر الزوجية	++0,949	++0,784	++0,862	++0,638	++0,897	++0,774	++0,718	++0,884	++0,609	++0,753	++0,785	++0,931	++0,992	++0,617	++0,754	++0,754	++0,839	++0,926	++0,767	++0,824
عدد سنوات الزواج	++0,616	++0,903	++0,747	++0,732	++0,936	++0,858	++0,644	++0,709	++0,832	++0,916	++0,916	++0,813	++0,873	++0,602	++0,798	++0,946	++0,711	++0,633	++0,842	++0,755
عدد أفراد الأسرة	++0,822	++0,796	++0,878	++0,603	++0,701	++0,925	++0,634	++0,882	++0,711	++0,626	++0,837	++0,731	++0,815	++0,824	++0,849	++0,649	++0,775	++0,883	++0,929	++0,879
الدخل الشهري للأسرة	++0,855	++0,773	++0,806	++0,921	++0,797	++0,608	++0,866	++0,741	++0,624	++0,714	++0,746	++0,875	++0,810	++0,631	++0,769	++0,848	++0,619	++0,880	++0,801	++0,801

** دال عند 0.01

* دال عند 0.05

بدون نجوم غير دال

(-) عكسي

يتضح من الجدول (٢٣) وجود علاقة ارتباط طردي بين محاور استبيان التفكير الايجابي ومحاور استبيان اتخاذ القرارات الحياتية وبعض متغيرات الدراسة عند مستوى دلالة (٠,٠١ ، ٠,٠٥) فقد أثبتت النتائج أنه كلما ارتفع تعليم الزوجة كلما زاد التفكير الايجابي بمحاورة وزادت القدرة علي اتخاذ القرارات الحياتية بمحاورها ، و كلما كانت الزوجة عاملة كلما زاد التفكير الايجابي بمحاورة وزادت القدرة علي اتخاذ القرارات الحياتية بمحاورها ، و كذلك كلما زاد عمر الزوجة كلما زاد التفكير الايجابي بمحاورة وزادت القدرة علي اتخاذ القرارات الحياتية بمحاورها ، و كلما زادت عدد سنوات الزواج كلما زاد التفكير الايجابي بمحاورة وزادت القدرة علي اتخاذ القرارات الحياتية بمحاورها ، أيضا كلما زاد الدخل الشهري للأسرة كلما زاد التفكير الايجابي بمحاورة وزادت القدرة علي اتخاذ القرارات الحياتية بمحاورها ، بينما توجد علاقة ارتباط عكسي بين محاور استبيان التفكير الايجابي ومحاور استبيان اتخاذ القرارات الحياتية وبعض متغيرات الدراسة عند مستوى دلالة (٠,٠١ ، ٠,٠٥) فكلما زاد عدد أفراد الأسرة كلما قل التفكير الايجابي وقلت القدرة علي اتخاذ القرارات الحياتية بمحاورها .

• الفرض الرابع :

تختلف نسبة مشاركة العوامل المؤثرة على التفكير الايجابي لأفراد عينة البحث وللتحقق من هذا الفرض تم حساب الأهمية النسبية باستخدام معامل الانحدار (الخطوة المتدرجة إلى الأمام) للعوامل المؤثرة على التفكير الايجابي لأفراد عينة البحث والجدول التالي يوضح ذلك :

جدول (٢٤) الأهمية النسبية باستخدام معامل الانحدار (الخطوة المتدرجة إلى الأمام) للعوامل المؤثرة

على التفكير الايجابي لأفراد عينة البحث

المتغير	المتغير المستقل	معامل الارتباط	نسبة المشاركة	قيمة (ف)	الدلالة	معامل الانحدار	قيمة (ت)	الدلالة
التفكير الايجابي	تعليم الزوجة	٠,٨٢٣	٠,٦٩٣	٥٤,٢٤٠	٠,٠١	٠,٤٧٢	٧,٣٦٥	٠,٠١
	عدد سنوات الزواج	٠,٨١٣	٠,٦٦٠	٤٦,٧٩٥	٠,٠١	٠,٤٣٤	٦,٨٤١	٠,٠١
	عمر الزوجة	٠,٧٨٥	٠,٦١٦	٣٨,٥١٣	٠,٠١	٠,٣٨٢	٦,٢٠٦	٠,٠١
	الدخل الشهري	٠,٧٤٦	٠,٥٥٦	٣٠,٠٣٨	٠,٠١	٠,٣١٧	٥,٤٨١	٠,٠١

يتضح من جدول (٢٤) إن تعليم الزوجة كان من أكثر العوامل المؤثرة على التفكير الايجابي بنسبة ٦٩,٣% ، يليه عدد سنوات الزواج بنسبة ٦٦% ، ويأتي في المرتبة الثالثة عمر الزوجة بنسبة ٦١,٦% ، وأخيرا في المرتبة الرابعة الدخل الشهري بنسبة ٥٥,٦% ، وقد يرجع ذلك إلى أن التعليم يعد من أهم العوامل التي تكسب المراه القدرة على التفكير الإيجابي ثم يليه الخبرة التي تكتسبها بطول حياتها الزوجية .

• **الفرض الخامس :**

تختلف نسبة مشاركة العوامل المؤثرة على اتخاذ القرارات الحياتية لأفراد عينة البحث وللتحقق من هذا الفرض تم حساب الأهمية النسبية باستخدام معامل الانحدار (الخطوة المتدرجة إلى الأمام) للعوامل المؤثرة على اتخاذ القرارات الحياتية لأفراد عينة البحث والجدول التالي يوضح ذلك :

جدول (٢٥) الأهمية النسبية باستخدام معامل الانحدار (الخطوة المتدرجة إلى الأمام) للعوامل المؤثرة

على اتخاذ القرارات الحياتية لأفراد عينة البحث

المتغير	المتغير المستقل	معامل الارتباط	نسبة المشاركة	قيمة (ف)	الدلالة	معامل الانحدار	قيمة (ت)	الدلالة
التابع	تعليم الزوجة	٠,٨٩٠	٠,٧٩١	٩٠,٩٩٩	٠,٠١	٠,٥٩٦	٩,٥٢٩	٠,٠١
اتخاذ	عمر الزوجة	٠,٨٢٤	٠,٦٨٠	٥٠,٩٢٦	٠,٠١	٠,٤٥٥	٧,١٣٦	٠,٠١
القرارات	الدخل الشهري	٠,٨٠١	٠,٦٤١	٤٢,٨٨٠	٠,٠١	٠,٤١٠	٦,٥٤٨	٠,٠١
الحياتية	عدد سنوات الزواج	٠,٧٥٥	٠,٥٧٠	٣١,٨٧٨	٠,٠١	٠,٣٢٢	٥,٦٤٦	٠,٠١

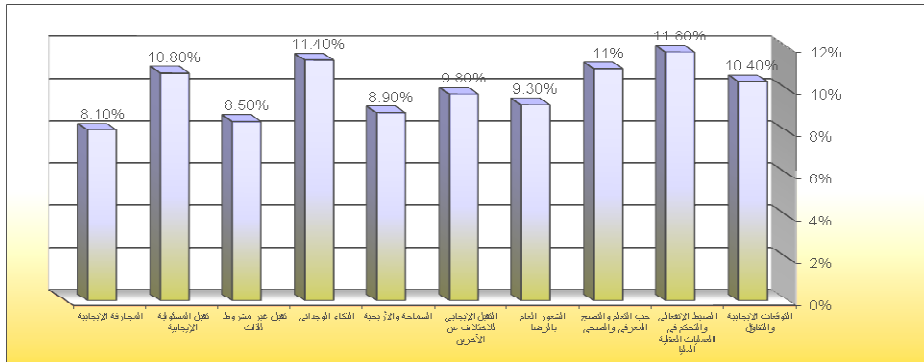
يتضح من جدول (٢٥) أن تعليم الزوجة كان من أكثر العوامل المؤثرة على اتخاذ القرارات الحياتية بنسبة (٧٩,١٪)، يليه عمر الزوجة بنسبة (٦٨٪)، ويأتي في المرتبة الثالثة الدخل الشهري بنسبة (٦٤,١٪)، وأخيراً في المرتبة الرابعة عدد سنوات الزواج بنسبة (٥٧٪)، وقد يرجع ذلك إلى أن التعليم يساعد المرأة على زيادة ثقافتها بقدرتها على حل المشكلات التي تعترضها بنفسها دون انتظار لحلول جاهزة ويكسبها المهارات اللازمة لإتخاذ القرارات الرشيدة في جميع جوانب حياتها حيث أشار ثائر حسين (٢٠٠٣) إلى وجود متطلبات قبلية لتعلم مهارة إتخاذ القرارات تتمثل في (القدرة على التخيل - القدرة على الربط - القدرة على الإستنتاج - القدرة على حل المشكلات - القدرة على جمع المعلومات) ومن المؤكد أن أغلب هذه القدرات إن لم يكن كلها تنمى بالتعليم، أما عن العمر فقد يرجع قوة تأثيره إلى زيادة الخبرات التي تكتسبها المرأة بزيادة سنوات عمرها مما يجعلها أكثر قدرة على إتخاذ القرارات الحياتية في مجالات الحياة المختلفة.

• **الفرض السادس :**

تختلف الأوزان النسبية لأولوية محاور التفكير الايجابي لأفراد عينة البحث وللتحقق من هذا الفرض تم إعداد جدول الوزن النسبي التالي :

جدول (٢٦) الوزن النسبي لأولوية محاور التفكير الايجابي لأفراد عينة البحث

الترتيب	النسبة المئوية %	الوزن النسبي	محاور التفكير الإيجابي
الخامس	١٠,٤ %	٢٨٨	التوقعات الايجابية والتفاؤل
الأول	١١,٨ %	٣٢٦	الضبط الإنفعالي والتحكم في العمليات العقلية العليا
الثالث	١١ %	٣٠٤	حب التعلم والنضج المعرفي والصحي
السابع	٩,٢ %	٢٥٨	الشعور العام بالرضا
السادس	٩,٨ %	٢٧١	التقبل الإيجابي للاختلاف عن الآخرين
الثامن	٨,٩ %	٢٤٦	السماحة والأريحية
الثاني	١١,٤ %	٣١٥	الذكاء الوجداني
التاسع	٨,٥ %	٢٣٤	تقبل غير مشروط للذات
الرابع	١٠,٨ %	٢٩٧	تقبل المسؤولية الإيجابية
العاشر	٨,١ %	٢٢٢	المجازفة الإيجابية
	١٠٠ %	٢٧٦٢	المجموع



شكل (١٣) يوضح الوزن النسبي لأولوية محاور التفكير الايجابي لأفراد عينة البحث

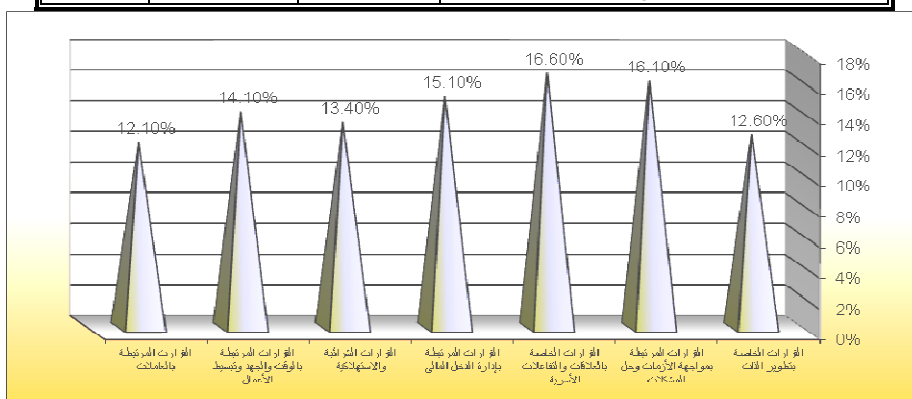
يتضح من الجدول (٢٥) والشكل (١٣) أن أولوية محاور التفكير الايجابي لأفراد عينة البحث كان الضبط الإنفعالي والتحكم في العمليات العقلية العليا بنسبة (١١,٨ %)، يليه في المرتبة الثانية الذكاء الوجداني بنسبة (١١,٤ %)، ويأتي في المرتبة الثالثة حب التعلم والنضج المعرفي والصحي بنسبة (١١ %)، ويأتي في المرتبة الرابعة تقبل المسؤولية الإيجابية بنسبة (١٠,٨ %)، ويأتي في المرتبة الخامسة التوقعات الايجابية والتفاؤل بنسبة (١٠,٤ %)، ويأتي في المرتبة السادسة التقبل الإيجابي للاختلاف عن الآخرين بنسبة (٩,٨ %)، ويأتي في المرتبة السابعة الشعور العام بالرضا بنسبة (٩,٢ %)، ويأتي في المرتبة الثامنة السماحة والأريحية بنسبة (٨,٩ %)، ويأتي في المرتبة التاسعة تقبل غير مشروط للذات بنسبة (٨,٥ %)، ويأتي في المرتبة العاشرة المجازفة الإيجابية بنسبة (٨,١ %) .

• الفرض السابع:

تختلف الأوزان النسبية لأولوية محاور اتخاذ القرارات الحياتية لأفراد عينة البحث وللتحقق من هذا الفرض تم إعداد جدول الوزن النسبي التالي :

جدول (٢٦) الوزن النسبي لأولوية محاور اتخاذ القرارات الحياتية لأفراد عينة البحث

الترتيب	النسبة المئوية %	الوزن النسبي	محاور اتخاذ القرارات الحياتية
السادس	١٢,٦%	٢٣٥	القرارات الخاصة بتطوير الذات
الثاني	١٦,١%	٣٠٠	القرارات المرتبطة بمواجهة الأزمات وحل المشكلات
الأول	١٦,٦%	٣١١	القرارات الخاصة بالعلاقات والتفاعلات الأسرية
الثالث	١٥,١%	٢٨١	القرارات المرتبطة بإدارة الدخل المالى
الخامس	١٣,٤%	٢٤٩	القرارات الشرائية والاستهلاكية
الرابع	١٤,١%	٢٦٢	القرارات المرتبطة بالوقت والجهد وتبسيط الأعمال
السابع	١٢,١%	٢٢٦	القرارات المرتبطة بالعملات
	١٠٠%	١٨٦٤	المجموع



شكل (١٤) يوضح الوزن النسبي لأولوية محاور اتخاذ القرارات الحياتية لأفراد عينة البحث

يتضح من الجدول (٢٦) والشكل (١٤) أن أولوية محاور اتخاذ القرارات الحياتية لأفراد عينة البحث كانت القرارات الخاصة بالعلاقات والتفاعلات الأسرية بنسبة (١٦,٦ %)، يليها في المرتبة الثانية القرارات المرتبطة بمواجهة الأزمات وحل المشكلات بنسبة (١٦,١ %)، ويأتي في المرتبة الثالثة القرارات المرتبطة بإدارة الدخل المالى بنسبة (١٥,١ %)، ويأتي في المرتبة الرابعة القرارات المرتبطة بالوقت والجهد وتبسيط الأعمال بنسبة (١٤,١ %)، ويأتي في المرتبة الخامسة القرارات الشرائية والاستهلاكية بنسبة (١٣,٤ %)، ويأتي في المرتبة السادسة القرارات الخاصة بتطوير الذات بنسبة (١٢,٦ %)، ويأتي في المرتبة السابعة القرارات المرتبطة بالعمل بنسبة (١٢,١ %).

توصيات البحث:

١. ضرورة الاهتمام بالقيام بالمزيد من الدراسات و البرامج التي تستهدف تنمية التفكير الإيجابي لدى المرأة وإدخال مفاهيمة والتدريب عليه في مراحل التعليم المختلفة لما له من أثرا فعال في زيادة قدرتها على مواجهة و حل المشكلات الحياتية التي تعترضها وقد تعيقها عن الوصول إلى ماتصباو الية من اهداف.
٢. الاهتمام بتمية قدرة المرأة على إتخاذ القرارات الحياتية من خلال التعليم ، برامج تكنولوجيا المعلومات ، برامج المرأة في أجهزة الإعلام المختلفة ، الندوات ، المحاضرات ، الدورات التدريبية لما لها من دور حيوى فى تفعيل دور المرأة فى أسرتها وفى دفع عجلة التنمية المستدامة فى مجتمعها.
٣. ضرورة الإهتمام بتوجيه جزء من الدراسات والبرامج التي تستهدف تنمية التفكير الإيجابي و تنمية القدرة على إتخاذ القرارات و حل المشكلات إلى صغار السن والمراهقات لإعدادهن وتنشأتهن منذ الصغر على التفكير الإيجابي وإتخاذ القرارات الحياتية الرشيدة وتنمية قدرتهن على تحمل المسئولية لتفعيل دورهن فى بناء الاسرة والمجتمع فى المستقبل.

المراجع :

١. إبراهيم أحمد الحارثى (٢٠٠٣) : تعليم التفكير ، مكتبة الشقري ، ط٣ ، المملكة العربية السعودية.
٢. إبراهيم حمد القعيد (٢٠٠٦): العادات العشر للشخصية الناجحة، دار المعرفة للتنمية البشرية ، ط٢ ، الرياض.
٣. أحلام على عبد الستار جبر (٢٠١١) : فاعلية برنامج تدريبي لمهارات التفكير الإيجابي وأثره فى تنمية بعض الخصائص النفسية والعقلية لدى الطفل ، رسالة دكتوراة ، معهد الدراسات التربوية ، جامعة القاهرة.
٤. أكرم رضا (٢٠٠٠) : بلا ندم كيف تحل مشكلاتك وتتخذ قراراتك الفعالة ، دار التوزيع والنشر الإسلامية، بور سعيد
٥. أمانى سعيدة سيد إبراهيم (٢٠٠٥) : فاعلية برنامج لتنمية التفكير الإيجابي لدى الطالبات المعرضات للضغوط النفسية ، مجلة كلية التربية بالإسماعلية ، جامعة قناة السويس.
٦. إنتصار أحمد رضوان (٢٠١٢) : أثر تنمية التفكير الإيجابي فى خفض الضغوط النفسية لدى ذوى صعوبات التعلم من تلاميذ المرحلة الإعدادية ، رسالة ماجستير ، قسم علم النفس التربوى ، كلية التربية ، جامعة قناة السويس .
٧. تغريد عمران وأخرون (٢٠٠١) : المهارات الحياتية ، مكتبة زهراء الشرق ، ط١ ، القاهرة.
٨. ثائر غازي حسين (٢٠٠٣) : تنمية مهارات التفكير من موقع : http://www.debono.edu.jo/training_bags.htm#introduction
٩. حيدر بابكر (٢٠٠٥): الطرق العلمية لحل المشكلات ، دار الطريق للنشر والتوزيع ، ط١ ، الرياض.
١٠. روبرت أنتوني (٢٠١١) : ما وراء التفكير الإيجابي ، نشر وتوزيع مكتبة جرير ، ط٣ ، المملكة العربية السعودية.

١١. ربما سعد محمد أبو حميد (٢٠٠٧) : علاقة إدارة الذات بالقدرة على إتخاذ القرارات الحياتية لدى المرأه السعودية ، رساله ماجستير ، مسار إدارة السكن والمؤسسات ، الإقتصاد المنزلى ، جامعة الملك عبد العزيز.
١٢. زينب حقى (١٩٩٢) : التخطيط الأسرى وعلاقتة بالتوافق النفسى والمستوى الإجتماعى والإقتصادى لربة الاسرة ، بحث منشور ، مركز الحاسب العلمى، جامعة عين شمس ، القاهرة.
١٣. زينب حقى (٢٠٠٦) : الإدارة ومتغيرات العصر بين النظرية والتطبيق ، مكتبة عين شمس ، القاهرة.
١٤. زينب حقى ، سلوى الغامدى (٢٠١١) : فاعلية برنامج مصمم باستخدام تكنولوجيا الوسائط المتعددة فى تنمية القدرة على إتخاذ القرارات فى حل المشكلات الحياتية لدى المراهقات بمدينة جدة ، المجلة المصرية لعلوم المراهة ، المجلد الثالث ، ١٤ ابريل.
١٥. سهير محمد نوار وأخرون (١٩٩٤) الإقتصاد الإستهلاكى الأسرى ، جامعة الاسكندرية.
١٦. سكوت دبليو (٢٠٠٣) : قوة التفكير الإيجابى فى الأعمال، تعريب ناروز أسعد ، مكتبة العبيكان ، المملكة العربية السعودية .
١٧. عبد الحميد عبد الفتاح مغربى (٢٠٠٩) : التفكير الإيجابى : الإنطلاق نحو غدا أفضل ، ط ١ ، دور دمياط للنشر والتوزيع.
١٨. كوثر كوجك (٢٠٠١) : الإدارة المنزلية ،عالم الكتب ، ط ٩ ، القاهرة.
١٩. مالهى ، راغب سينج وريزنىر ،روبرت دبليو (٢٠٠٥) : تعزيز تقدير الذات ،ترجمة ونشر مكتبة جرير .
20. Baily flex (2008) : management in family living , John Wiley and Sons Inc. New York
21. Boston, Senqibu Tasha R.lipman , Daniel A. , Bell , Shawna & Klein , Scott (1992) : Positive thinking reduces heart & fear responses to speech phobic imagery , perceptual & motor skill.
22. Sponcil, Shawna , Lipman Daniel (2007) Bayard positive thinking Mcmillan publishing company . New York
23. Stallard , Paul (2002) : think good – feel good . John Wiley & sons England
24. Vera Paiffer (2011) : Positive thinking copyright , Element Books limited , Shaftesbury , Dorset , Britain

Abstract

Given the importance of positive thinking as one of the patterns of reasoning adaptive, which increases the chances of success in life, including the anticipate of a positive outlook and increase the ability of individuals to achievement motivation and reduce the ideas and beliefs negative, which may guide their way to frustration in achieving what aspiration mechanism of goals.

The importance of the decision-making life good and its impact critical in achieving the goals, and the vital roles of women and unique in the development of society and the belief that working to achieve sustainable development in the communities require tender and sustained effort and the development of the means of development and interest in the resources and wealth of human came importance Current search, which aims to reveal the relationship between positive thinking and life decisions with Saudi women have included a sample search on (220) Saudi wife and mother who belongs to social and economic levels are different in Jeddah. Has been applied to research tools for them, namely:

Questionnaire positive thinking and Surveys take decisions of life have resulted in search results for the presence of statistically significant differences between the mean scores of the respondents in positive thinking and to take decisions of life depending on the variables of the study, which included (education wife, working wife, age, number of years married, number of members family, monthly income of the family), and a correlation between positive thinking and the decisions of life in Saudi women, having a correlation between the axes questionnaire positive thinking and axes questionnaire decisions of life and variables of the study, a difference the participation rate of the factors affecting the positive thinking to the research sample was education is more factors affecting positive thinking the number of years of marriage and age, different factors affecting participation rate to make life decisions to members of the sample were more factors affecting education income.