
استحداث تصاميم جديدة من زخارف العصر العثماني باستخدام برنامج معالجة الصور لإثراء مكملات الملابس*

إعداد

غادة أحمد محمد الغامدي

محاضر - بقسم الملابس والنسيج

كلية الاقتصاد المنزلي - جامعة الملك عبدالعزيز

جدة - المملكة العربية السعودية

عبير إبراهيم عبد الحميد إبراهيم

أستاذ مشارك - بقسم الملابس والنسيج

كلية الاقتصاد المنزلي - جامعة الملك عبدالعزيز

جدة - المملكة العربية السعودية

مجلة بحوث التربية النوعية - جامعة المنصورة

عدد (٣٣) - يناير ٢٠١٤

* بحث مستخلص من رسالة ماجستير بعنوان " استحداث تصاميم جديدة من زخارف العصر العثماني باستخدام برنامج معالجة الصور لإثراء مكملات الملابس " ٢٠١٢م - إعداد الباحثة/ غادة أحمد محمد الغامدي - محاضر بقسم الملابس والنسيج - الاقتصاد المنزلي - جامعة الملك عبدالعزيز، وإشراف د/ عبير إبراهيم عبد الحميد إبراهيم - أستاذ مشارك بقسم الملابس والنسيج - الاقتصاد المنزلي جامعة الملك عبد العزيز

استحداث تصاميم جديدة من زخارف العصر العثماني باستخدام برنامج معالجة الصور لإثراء مكملات الملابس

إعداد

غادة أحمد محمد الغامدي**

غير إبراهيم عبد الحميد إبراهيم*

ملخص البحث

هدف البحث إلى تصميم وتنفيذ مكملات أزياء نسائية مستلهمة من العناصر الزخرفية في العصر العثماني، وذلك من خلال تحليل الزخارف العثمانية الموجودة على بعض المشغولات الفنية كالأزياء والمفروشات والتحف الفنية من خزف ومعدن وخشب وإعادة صياغتها باستخدام برنامج (Adobe Photoshop 7.0 ME) لاستلهام تصاميم زخرفية جديدة تجمع بين الأصالة والمعاصرة يمكن تنفيذها بأساليب متنوعة مثل (التطريز الآلي، أشغال المعدن، الطباعة الرقمية). وقد قدمت الباحثة (٢٢) مقترحا تصميميا تم تنفيذ افضل (١٠) تصميمات نالت استحسان عينة البحث من المستهلكين.

وأظهرت نتائج الدراسة وجود فروق دالة إحصائية عند مستوى دلالة (٠,٠١ - ٠,٠٥) بين متوسط درجات بعض التصميمات العشر المستحدثة من زخارف العصر العثماني وفقا لآراء المتخصصين من الناحيتين الجمالية والوظيفية، كما أنه لا توجد فروق دالة إحصائية بين متوسط درجات بعض التصميمات وبذلك يكون الفرض الأول تحقق جزئياً، كما وجدت فروق دالة إحصائية عند مستوى دلالة (٠,٠٥ - ٠,٠١) بين متوسط درجات بعض التصميمات العشر المستحدثة من زخارف العصر العثماني وفقا لآراء المستهلكين، كما أنه لا توجد فروق دالة إحصائية بين متوسط درجات بعض التصميمات وبذلك يكون الفرض الثاني تحقق جزئياً.

وأوصت الباحثة بضرورة القيام بمعالجات فنية للزخارف الإسلامية بأسلوب عصري باستخدام التقنيات الحديثة في التصميم والتنفيذ مع الأخذ في الاعتبار الحفاظ على روح ثقافة وتاريخ المصدر الإسلامي.

* أستاذ مشارك - بقسم الملابس والنسيج - كلية الاقتصاد المنزلي - جامعة الملك عبدالعزيز جدة - المملكة العربية السعودية

** محاضر - بقسم الملابس والنسيج - كلية الاقتصاد المنزلي - جامعة الملك عبدالعزيز جدة - المملكة العربية السعودية

مقدمة:

تعتبر مكملات الملابس أحد فروع الفنون التشكيلية التي توفر مناخا ملائما للتجديد حيث يبتكر الفرد ويبعد مستخدما ما يروق له من الخامات والأدوات والأساليب الفنية ليحقق في النهاية عملا يظهر جمال وأناقة الملبس، معبرا بتصاميمه وزخارفه وألوانه عن ثقافة المجتمع الذي ينتمي إليه، كما تكتسب مكملات الملابس أهمية ملموسة إذا نظرنا لمنافعها الاقتصادية من حيث الترشيد في اقتناء الملابس واستخداماتها.

ويهتم المتخصصون في مجال تصميم مكملات الملابس بابتكار أشكال وأنواع جديدة من قطع المكملات التي أصبحت تخضع لخطوط الموضة العالمية في تغير الشكل والألوان وكذلك في الزخارف والخامات من فصل إلى فصل ومن عام لآخر حتى أصبحت أسواق العالم متأثرة بالموضات الجديدة. (خليل ١٩٩٩م، ١٠، ١١) فالكثير من مكملات الملابس تعكس بتصاميمها وزخارفها ثقافة دول مختلفة؛ نظرا لما تميز به القرن العشرين وبداية القرن الحادي والعشرين من التطور العلمي والتقدم التكنولوجي السريع في جميع مجالات الحياة وخاصة في مجال وسائل نقل معارف وآداب وعلوم وفنون وثقافات حضارات دول مختلفة.

وتعكس الحضارات المختلفة التي مرت بالإنسانية عن مجدها وفنونها وثقافتها أكثر ما تعكس فيما تركته ورائها من عمائر ومنتجات زخرفية وغيرها من الآثار، وتعتبر الحضارة الإسلامية إحدى الحلقات المهمة من حلقات تلك السلسلة الطويلة من الحضارات التي مرت بها الإنسانية منذ عصور ما قبل التاريخ حتى أشرق الإسلام بنوره وامتدت رقعته ما بين الصين شرقا إلى إسبانيا غربا فانتشر الفن الإسلامي انتشارا واسعا (حسني ٢٠٠٥م، ١٩٣، ١٩٤).

ولقد تركت الحضارة الإسلامية شواهد مادية وأثرية في مجال العمارة والفنون التطبيقية واحتلت مكان الصدارة في العالم وكان لها من الريادة والقوة والجمال والانتشار ما لم يستطع الغرب إنكاره وحجب نوره الذي أضاء العالم (مركز الملك فيصل للبحوث والدراسات الإسلامية ١٩٨٨ - ١٩٨٩م، ٢٧).

فقد اهتم الفنانون المعاصرون والمستشرقون بمشاهدة الفن الإسلامي وتذوقه ودراسته واكتشاف قيمه الجمالية والروحية، حيث برع المسلمون في الفن المعماري والنحت والتصوير وكان الإبداع حاضرا في الفنون التطبيقية كصناعة الخزف والزجاج والمعادن والسجاد والنسيج وخرط الأخشاب وحضر العاج، بالإضافة إلى فنون الكتاب من خط وتذهيب وتجليد (الباشا ١٩٩٩م، ج ٢، ٩٩، ١٠٠).

ولا يمكن إغفال عصر من العصور الإسلامية التي ازدهرت فيها الفنون الإسلامية إلا أن هذا الازدهار بلغ ذروة عالية في عصر الدولة العثمانية فقد ابدع الفنانون ونوعوا في الزخارف الهندسية والنباتية والخطية وكذلك رسوم الكائنات الحية واظهروا تميزا وعبقرية وسعة خيال مقرونا بجهد علمي وفني، وكان هذا التميز والازدهار مصاحبا لرواجا وازدهارا اقتصاديا حيث بلغت الإمبراطورية العثمانية شأنا عظيما .

وحيث أن التاريخ يعتبر منبعاً خصباً وقوياً يستلهم منه المصمم أفكاراً جديدة لتصميماته، ويعزز ذلك توصيات العديد من الدراسات والبحوث في مجال المشغولات الفنية ولاسيما مجال مكملات الملابس، حيث عنيت معظم الدراسات السابقة بتقديم تصميمات مبتكرة لمكملات الملابس تضم في ثناياها عناصر التراث الزخرفي الأصيل بصياغة فنية جديدة وتقنيات متنوعة تناسب تواجده في العصر الحديث والتي كان لها دور في إثراء الجانب التطبيقي للبحث في إخراج مكملات ملابس تتميز بالجدة والأصالة كدراسة (نادية محمود ونجوى حسين، ١٩٩٩)، (ماجد مجدي، ٢٠٠٢)، (هند عبد الرحيم، ٢٠٠٤)، (نادية صالح، ٢٠٠٦)، (منى أحمد، ٢٠٠٦)، (ماري رؤوف، ٢٠٠٨)، (أماني عبد الباسط، ٢٠٠٨)، (حميدة علي، ٢٠٠٨)، كما أفادت بعض هذه الدراسات في الدراسة النظرية لمكملات الملابس من حيث أنواعها، وأسس وأساليب تصميمها، والعوامل المؤثرة في تصميمها، والخامات المستخدمة في تنفيذها كدراسة (إيمان محمد، ٢٠٠٨)، (شيماء صابر، ٢٠١٠).

لذا فإن هذا البحث اهتم بدراسة أنماط الزخارف الإسلامية في العصر العثماني كأحد الفنون التشكيلية التي تكسب مكملات الملابس قيماً جمالية جذابة بالإضافة إلى أهدافها النفعية حيث تركز الدراسة الحالية على تحليل بعض الزخارف العثمانية الموجودة على بعض المشغولات الفنية مثل (الأزياء - المفروشات - التحف الفنية من أشغال الخزف، المعدن، الخشب)، والاقتراب منها لعملي تصميمات زخرفية يمكن صياغتها ومعالجتها بأسلوب عصري مبتكر عن طريق استخدام التقنيات الحديثة المتمثلة في برامج الحاسب الآلي كبرنامج معالجة الصور "أدوبي فوتوشوب" (Adobe Photoshop 7.0 ME) لإنتاج تصاميم جديدة زخرفية تجمع بين الأصالة والمعاصرة تصلح لزخرفة مكملات الملابس النسائية، ويمكن تنفيذها بأساليب متنوعة مثل استخدام (التطريز الآلي، أشغال المعدن، الطباعة الرقمية).

مشكلة البحث:

تكمن مشكلة البحث في قلة إنتاج مكملات الملابس النسائية التي تعكس بتصميمها وزخارفها وألوانها وخاماتها وأسلوب تنفيذها جماليات فنون العصور الإسلامية، لذا بات من الضروري التأكيد على العودة إلى إنتاج مكملات أزياء تستند إلى تراثنا الزخرفي الإسلامي الأصيل تعكس عمق ارتباطنا بآرثنا الحضاري الإسلامي وتميزنا عن غيرنا من الأمم، وهو ما دعا الباحثة إلى اختيار موضوع دراسة أنماط الزخارف في العصر العثماني كأحد العصور الإسلامية الذي يتميز بتنوع التراث الزخرفي وخاصة في صناعة المنسوجات والتحف الفنية؛ بهدف استخلاص بعض الوحدات الزخرفية وإعادة صياغتها ومعالجتها بطريقة عصرية لعملي تصميمات زخرفية جديدة تجمع بين أصالة الحضارة الإسلامية وبين حداثة العصر الحالي واستخدامها في تنفيذ مكملات ملابس نسائية.

وعلى ذلك يمكن تحديد مشكلة البحث في التساؤلات التالية:

- ما هي أنماط الزخارف التي تميز بها الفن الإسلامي في العصر العثماني؟

- ما إمكانية الاستفادة من التكنولوجيا الحديثة المتمثلة في برامج الحاسب الآلي المتخصصة كبرنامج معالجة الصور (Adobe Photoshop 7.0 ME) في عمل تكوينات زخرفية مبتكرة من بعض زخارف العصر العثماني ؟
- ما إمكانية تطبيق التصميمات المقتبسة من زخارف الفن الإسلامي في العصر العثماني بتقنيات جديدة لزخرفة مكمالات الزي مثل (أغطية الرأس، الايشاريات، الحلي، الأحزمة، الحقائق، الأحذية)؟

أهداف البحث:

يهدف البحث إلى:

- ١- التعرف على أنماط الزخارف التي تميز بها الفن الإسلامي في العصر العثماني.
- ٢- تحليل وتوصيف بعض زخارف المشغولات الزخرفية العثمانية من عدة جوانب تعبيرية وجمالية.
- ٣- استلهام بعض العناصر الزخرفية التي تميز بها العصر العثماني وتطويعها من خلال معالجات فنية لاستحداث تصميمات جديدة من الوحدة الزخرفية باستخدام برنامج معالجة الصور (Adobe Photoshop 7.0 ME).
- ٤- تقديم تصاميم تراثية مستحدثة لمكمالات أزياء تجمع بين الأصالة والتميز للمرأة المعاصرة.
- ٥- توظيف التصاميم الزخرفية الجديدة على مكمالات الملابس مثل (أغطية الرأس - الايشاريات، الحلي - الأحزمة - الحقائق - الأحذية) بتقنيات متنوعة.

أهمية البحث:

ترجع أهمية البحث إلى:

- ١- قد يسهم البحث الحالي في دراسة جانب من التراث الزخرفي للدولة العثمانية والذي يعد مصدر تاريخي وعنصر هام من عناصر الفنون التشكيلية التي تلهم المصمم بأفكار جديدة لتصميمات مختلفة تحمل روح وثقافة الماضي بلمسه حضارية حديثة، وهذا من شأنه أن يعزز الشخصية الإسلامية الأصيلة في مجال تصميم مكمالات الملابس أحد مجالات الفنون التشكيلية.
- ٢- قد تسهم الدراسة في التأكيد على أهمية العودة إلى إنتاج مكمالات أزياء نسائية تستند إلى تراثنا الإسلامي الأصيل وتتواصل معه لتعكس رؤى معاصره للمورث الحضاري وتعكس عمق ارتباطنا بإرثنا الحضاري على مر السنين بحيث تتماشى مع إيقاع العصر ومتغيراته بالشكل الذي يتناسب مع متطلبات المرأة المعاصرة.
- ٣- تعتبر هذه الدراسة مدخل لمشروعات إنتاجية صغيرة تتيح فرص عمل لقطاع الإنتاج ولخريجات قسم الملابس والنسيج والفنون الإسلامية.

فروض البحث:

- ١- توجد فروق ذات دلالة إحصائية بين التصميمات العشر المستحدثة من زخارف العصر العثماني باستخدام برنامج معالجة الصور لإثراء مكملات الملابس وفقا لأراء المتخصصين من الناحيتين الجمالية والوظيفية.
- ٢- توجد فروق ذات دلالة إحصائية بين التصميمات العشر المستحدثة من زخارف العصر العثماني باستخدام برنامج معالجة الصور لإثراء مكملات الملابس وفقا لأراء المستهلكين.

مصطلحات البحث:

التصميم "Design"

- تعني كلمة التصميم في القاموس اللغوي "التخطيط" (العايد وآخرون ١٩٨٩م، ٧٤٩). ويمكن تعريف التصميم على أنه:
- "ترتيب وتنظيم الفنان لعناصر الخط والشكل واللون والملس والفضاء والكتلة بحيث نحصل على الوحدة والانسجام والتوازن لأي عمل فني" (طالو ٢٠٠٧م، ١٠).

الزخارف "Ornamentations"

- قال الجزائري: الزخرفة الزينة، ولقد جاء هذا المعنى في القرآن الكريم في قوله تعالى: (حَتَّىٰ إِذَا أَخَذَتِ الْأَرْضُ زُخْرُفَهَا وَازْبَيَّتْ) (يونس: ٢٤)، وأصل الزخرف الذهب، ويطلق على كل ما يزين به مما فيه ذهب وتلوين من الثياب والحلي وأنواع الزينة (الجزائري ١٩٩٧م، ٤٦٣).
- وتعرف الزخرفة أيضا على أنها علم من علوم الفنون التي تبحث في فلسفة التجريد والنسبة والتناسب والتكوين والفضاء واللون والخط، وهي إما وحدات هندسية أو وحدات طبيعية (نباتية - آدمية - حيوانية) تحورت إلى أشكالها التجريدية وتركت المجال لخيال الفنان وإحساسه وإبداعه حتى وضعت لها القواعد والأصول (الدرايسه وعبد الهادي ٢٠٠٩م، أ، ١٣).

التصميم الزخرفي "Decorative Design"

اتفق كل من (بدوي ١٩٩٩م، ١٠٠، ١٠١) و(حمودة ١٩٨٤م، ٩٨، ٩٩) بأن التصميم الزخرفي هو "ترجمة لموضوع معين بفكرة مرسومة هادفة، لها علاقة تامة بوسيلة التنفيذ والمكان المعد له، وتحمل في طياتها قيما فنية".

برنامج معالجة الصور " Adobe Photo Shop Program "

يعتبر برنامج فوتوشوب "Photoshop" أحد أشهر برامج التلوين "Bitmap Programs" المقدم من شركة أدوبي "Adobe" الرائدة في إنتاج برامج الرسم (خميس ٢٠٠٦م، ٥)، ويسمح للمستخدم بتصحيح وتعديل الرسومات على شاشة الكمبيوتر (ماكيلاند ٢٠٠٠م، ٩) بمساعدة الأدوات

والبدائل المستخدمة في رسم وعرض الصورة بدقة نقطية عالية (فريد ٢٠٠٢م، ٨)، (أبو موسى ٢٠٠٦م، ٢٠٨).

العصر العثماني "Ottoman Age"

أحد العصور الإسلامية التي حكمت العالم الإسلامي تحت مظلة الخلافة (٦٩٩-١٣٤٣هـ/١٢٩٩-١٩٢٤م) (الباشا ١٩٩٩م، ج١، ٩٨) على يد مؤسسها السلطان "عثمان بن أرطغرل" الذي استطاع تأسيس أول إمارة عثمانية في الأناضول (المنصور ٢٠٠٨م، ٩).

مكملات الملابس "Clothes Accessories"

يطلق على المكملات مصطلح "إكسسوار" "Accessories" ومفردتها "Accessory" بمعنى لاحق أو إضافي أو مساعد أو شيء كمالي يضاف للزينة (البعليكي ١٩٨٣م، ٢٢)، وكلمة "إكسسوار" مشتقة من الكلمة اللاتينية "إكسيو" والتي تعني "الإضافة أو الشيء المصاحب أو الذي يمكن إضافته إلى شيء آخر" (Clandia & Bernhard 2002,201).

وتعرف (خليل ١٩٩٩م، ٥) مكملات الملابس على أنها "إضافات أو قطع تصاحب الملابس وتؤدي إلى الأناقة وان كانت هي في حد ذاتها ثانوية وليست أساسية مثل حقائب اليد والجوارب والأحذية والأحزمة وأغطية الرأس والإيشاريات والحلي والقفازات و الجابوهات"

حدود البحث:

- يتضمن البحث دراسة زخارف العصر العثماني المتواجدة على بعض المشغولات الفنية مثل (الأزياء - المفروشات - التحف الفنية من أشغال الخزف، المعدن، الخشب).
- يقتصر البحث على دراسة تحليلية لبعض الزخارف العثمانية من حيث المحتوى التعبيري والخامات والألوان التي استخدمت فيها بالإضافة إلى أسلوب تنفيذها.
- الدراسة التطبيقية تقوم على الاستفادة من زخارف العصر العثماني باستخدام برنامج معالجة الصور (Adobe Photoshop 7.0 ME) لعمل تصميمات مستحدثة لتكوينات زخرفيه تستخدم في إثراء مكملات الملابس مثل (أغطية رأس، الإيشاريات، الحلي، الأحزمة، حقائب، أحذية) بتقنيات متنوعة مثل (التطريز الآلي، أشغال المعدن، الطباعة الرقمية).

إجراءات البحث:

منهج البحث:

نظرا لأن الدراسة تهتم بأنماط الزخارف في العصر العثماني فهي تتبع المنهج التاريخي والوصفي التحليلي، كما تتضمن الدراسة الجانب التطبيقي من خلال تقديم مكملات ملابس منمذة من مجموعة التصاميم المقترحة والمقتبسة من التراث الزخرفي في العصر العثماني.

أدوات البحث:

- الحاسب الآلي: المزود ببرنامج (Adobe Photoshop 7.0 ME).
- الخامات الأساسية: كالأقمشة مثل (الساتان - الايتامين - الرايون المخلوط مع الجكار- الجينز- القطيفة - الشمواه- الشيفون) بالإضافة إلى خامة الجلد الصناعي، وقطع النحاس، والخامات المساعدة مثل (الخيوط الحريرية - فصوص الكريستال - الترتر- خامات التقوية - مستلزمات انتاج الحقيبة).

- استبيان تقييم التصميمات المقترحة خاص بالمتخصصين:

ويهدف الاستبيان الى التعرف على آراء السادة الأساتذة المتخصصين في مجال الملابس والنسيج، ويتضمن محورين، المحور الأول: تحقيق الجانب الجمالي وتضمن عدد (١٠) عبارات، والمحور الثاني تحقيق الجانب الوظيفي وتضمن عدد (٩) عبارات بحيث يمكن من خلالها قياس نجاح التصميمات المقترحة من حيث تعبيرها عن روح الفن الاسلامي وخاصة زخارف العصر العثماني إلى جانب قياس نجاح التصميمات المقترحة من حيث اختيار الخامات والألوان وأساليب تنفيذ التصميمات الزخرفية، وقد استخدم ميزان تقدير ثلاثي للاستبيان حيث تضمن ثلاث مستويات للإجابة وهي (موافق - موافق إلى حد ما - غير موافق) حيث تعطى الاجابة على موافق ثلاث درجات، وموافق إلى حدما درجتين وغير موافق درجة واحدة.

- استبيان تقييم التصميمات المقترحة خاص بالمستهلكين:

تم إعداد استبيان آخر موجه إلى المستهلكين للتعرف على مدى تقبلهم للتصميمات المقترحة التي تحمل روح التراث الزخرفي الإسلامي، وقد تضمن الاستبيان مجموعة من العبارات عددها (١١) بحيث يمكن الحكم من خلالها على نجاح التصميمات المقترحة من حيث الشكل الجمالي ومدى ملائمتها وتوافقها مع ذوق المرأة المعاصرة التي تبحث عن الجمع بين التميز والأصالة في مكملاتها. وقد استخدم ميزان تقدير ثلاثي للاستبيان حيث تضمن ثلاث مستويات للإجابة وهي (موافق - موافق إلى حد ما - غير موافق) حيث تعطى الإجابة على موافق ثلاث درجات، وموافق إلى حد ما درجتين وغير موافق درجة واحدة، وفي حالة العبارة السالبة تعكس الدرجة.

صدق وثبات الاستبيان^١:

يقصد بصدق الاستبيان: قدرة الاستبيان على قياس ما وضع لقياسه، وللتحقق من صدق الاستبيانان تم عرض الصورة المبدئية لهما على مجموعة من المحكمين من السادة أعضاء هيئة التدريس قسم الملابس والنسيج بكلية الاقتصاد المنزلي جامعة الملك عبد العزيز ومن الكليات المناظرة المتخصصين في مجال الدراسة^٢، وذلك لإبداء الرأي في محتواهما ومدى توافر النقاط التالية في الاستبيانان وهي:

¹ ملحق البحث رقم (١)،(٢).

² ملحق البحث رقم (٥) .

- الصياغة ووضوح العبارات.
- التسلسل والتنظيم.
- عدد العبارات.
- شمول الاستبيان لأهداف البحث.

أولاً: صدق الاستبيان الخاص بالمتخصصين في مجال الملابس والنسيج

تم حساب الصدق باستخدام الاتساق الداخلي وذلك بحساب معامل الارتباط (معامل ارتباط بيرسون) بين الدرجة الكلية لكل محور (تحقيق الجانب الجمالي، تحقيق الجانب الوظيفي) والدرجة الكلية للاستبيان، والجدول التالي يوضح ذلك:

جدول (١) يوضح قيم معاملات الارتباط بين درجة كل محور ودرجة الاستبيان

المحاور	الارتباط	الدلالة
المحور الأول : تحقيق الجانب الجمالي	٠,٧٩٨	٠,٠١
المحور الثاني : تحقيق الجانب الوظيفي	٠,٨٢٩	٠,٠١

يتضح من الجدول السابق أن معاملات الارتباط كلها دالة عند مستوى (٠,٠١) لاقتها من الواحد الصحيح مما يدل على صدق وتجانس محاور الاستبيان.

ولقد تم تعديل الاستبيان وفقاً لأراء المحكمين كما يلي:

- تعديل صياغة بعض العبارات.
- إعادة ترتيب بعض العبارات ترتيباً منطقياً.
- إضافة بعض العبارات لتشمل جميع أهداف البحث.

ثانياً: ثبات الاستبيان الخاص بالمتخصصين في مجال الملابس والنسيج

يقصد بالثبات "reability" دقة الاختبار في القياس والملاحظة، وعدم تناقضه مع نفسه، واتساقه واطراده فيما يزيدنا به من معلومات عن سلوك المفحوص، وهو النسبة بين تباين الدرجة على المقياس التي تشير إلى الأداء الفعلي للمفحوص، وتم حساب الثبات عن طريق:

١- معامل الفا كرونباخ Alpha Cronbach

٢- طريقة التجزئة النصفية Split-half

جدول (٢) يوضح قيم معامل الثبات لمحاور الاستبيان

المحاور	معامل الفا	التجزئة النصفية
المحور الأول : تحقيق الجانب الجمالي	٠,٨٥٠	٠,٧٩٢ - ٠,٨٨٤
المحور الثاني : تحقيق الجانب الوظيفي	٠,٩٢٨	٠,٨٨٦ - ٠,٩٢٩
ثبات الاستبيان ككل	٠,٨٨٣	٠,٨٣١ - ٠,٩٠٧

يتضح من الجدول السابق أن جميع قيم معاملات الثبات : معامل ألفا، التجزئة النصفية، دالة عند مستوى ٠,٠١ مما يدل على ثبات الاستبيان.

ثالثاً: صدق الاستبيان الخاص بالمستهلكين

تم حساب الصدق باستخدام الاتساق الداخلي وذلك بحساب معامل الارتباط (معامل ارتباط بيرسون) بين درجة كل عبارة والدرجة الكلية للاستبيان، والجدول التالي يوضح ذلك

جدول (٣) يوضح قيم معاملات الارتباط بين درجة كل عبارة ودرجة الاستبيان

الارتباط	الدالة	م
٠,٨٠٧	٠,٠١	١-
٠,٦٢٥	٠,٠٥	٢-
٠,٧٦٢	٠,٠١	٣-
٠,٩١٨	٠,٠١	٤-
٠,٧٢٩	٠,٠١	٥-
٠,٨٤٥	٠,٠١	٦-
٠,٦٠٣	٠,٠٥	٧-
٠,٨٩٦	٠,٠١	٨-
٠,٨٧٣	٠,٠١	٩-
٠,٩٠٧	٠,٠١	١٠-
٠,٦١١	٠,٠٥	١١-

يتضح من الجدول السابق أن معاملات الارتباط كلها دالة عند مستوى (٠,٠١، ٠,٠٥)؛ لاقترابها من الواحد الصحيح مما يدل على صدق وتجانس عبارات الاستبيان.

ولقد تم تعديل الاستبيان وفقاً لأراء المحكمين كما يلي :

- تعديل صياغة بعض العبارات.
- إعادة ترتيب بعض العبارات ترتيباً منطقياً.
- إضافة بعض العبارات لتشمل جميع أهداف البحث.

رابعاً : ثبات الاستبيان الخاص بالمستهلكين

و تم حساب الثبات عن طريق :

- ١- معامل ألفا كرونباخ Alpha Cronbach
- ٢- طريقة التجزئة النصفية Split-half

جدول (٤) يوضح قيم معامل الثبات للاستبيان

التجزئة النصفية	معامل ألفا	البيان
٠,٧١٠ - ٠,٨٢٩	٠,٧٦٤	ثبات الاستبيان ككل

يتضح من الجدول السابق أن جميع قيم معاملات الثبات : معامل الفضا، التجزئة النصفية، دالة عند مستوى ٠.٠١ مما يدل على ثبات الاستبيان.

العيونة وتطبيق الاستبيان:

تم تطبيق الاستبيان الأول بعد التأكد من صدقه وثباته على عينة البحث من المتخصصين في المجال وعددهم (١٥) وهم السادة أعضاء هيئة التدريس بالقسم وبالكلية المناظرة للمتخصصين في مجال الدراسة وتم اختيار عينة المتخصصين بطريقة عمدية للتعرف على آرائهم في مجموعة التصميمات المقترحة^١، أما الاستبيان الثاني تم تطبيقه بعد التأكد من صدقه وثباته على عينة البحث من المستهلكين في مدينة جدة وعددهم (١٢٥) والمختارة بطريقة غير عشوائية حصصية من مستويات اقتصادية واجتماعية مختلفة للتعرف على مدى قبول واستحسان المستهلكين للتصميمات المقترحة.

الإطار التطبيقي للبحث:

تحليل وتوصيف بعض التصميمات المقترحة:

فيما يلي عرض وتوصيف وتحليل للتصميمات المقترحة التي تم استحداثها من خلال الدراسة التطبيقية من حيث مصدر الاقتباس، ونوع الممثل المقترح، وفكرة التصميم، وخامات التنفيذ، وتقنيات التنفيذ

التصميم المقترح الأول

أ/ مصدر الاقتباس

قبطان لأحد السلاطين العثمانيين مزدان بزخارف نباتية محورة على الطراز الرومي، صورة (١).

ب/ التصميم المقترح

حقيقية يد.

ج/ فكرة التصميم

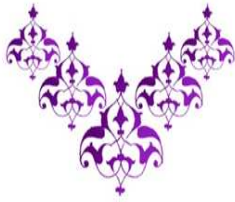
تقوم فكرة التصميم على التعامل مع الوحدة الزخرفية بشكلها الأصلي مع حذف جزء بسيط من الزخرفة بما يتناسب مع مضمون الشكل، واعتمد أسلوب توزيع الوحدة الزخرفية على التكرار المائل على هيئة رقم (٧)، لخمسة وحدات زخرفية متجاورة ومتلامسة يتناقص حجمها تدريجيا بما يتناسب مع شكل الحقيبة، كما أن عنصر اللون المقترح في التصميم الزخرفي حقق نوعا

¹ ملحق البحث رقم (٦) .

من التكامل والانسجام مع لون خامة المكمل، حيث تم استخدام اللون البنفسجي المتدرج في التصميم الزخرفي مع اللون الأصفر لخامة المكمل وبهذا الأسلوب تم إخراج تصميم يتحقق فيه نوعا من الإيقاع والوحدة والتكامل بين عناصر العمل الفني.

د/ خامات التنفيذ

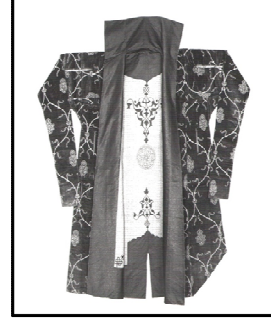
استخدمت خامة الساتان لحقيبة اليد، وألوان الطباعة الرقمية لتنفيذ التصميم الزخرفي بدرجات اللون البنفسجي وخامة الحقيبة باللون الأصفر.



التكوين الزخرفي



زخرفة التصميم



صورة (١) قفطان لأحد السلاطين العثمانيين



صورة (٢) التصميم الأول بعد تنفيذه



التصميم المقترح الثاني

أ/ مصدر الاقتباس

قطعة فنية عبارة عن غلاف خارجي لوثيقة منسوج من الحرير المزدان بزخارف نباتية محورة على الطراز الرومي، صورة (٣).

ب/ التصميم المقترح

حلي مكون من سلسال وأقراط.

ج/ فكرة التصميم

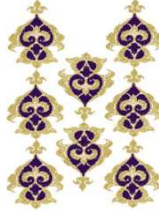
اعتمد بناء هذا التصميم الزخرفي على تحويل الشكل الزخرفي المقتبس من الزخرفة الأصلية وذلك عن طريق تحليل الوحدة الزخرفية النباتية الإسلامية الأصلية إلى عناصرها الأولية ثم استخدام أحد هذه العناصر وترديدها بأسلوب التكرار العكسي والتماس بين الوحدات الزخرفية ثم التعامل مع التكرار عن طريق برنامج "فوتوشوب7" في تحويل الشكل مع الحفاظ على الهيكل الخارجي للوحدة الأصلية وإجراء تغيير داخلي عن طريق إضافة خطوط وأشكال بسيطة وذلك عن طريق المرشح: (Filter Factory Gallery A – Kaleidoscope II)

د/ خامات التنفيذ

استخدم في تنفيذ التصميم الزخرفي معدن النحاس المطلي بماء الذهب، وألوان خاصة بالمعدن لتنفيذ التصميم الزخرفي.

هـ/ تقنيات التنفيذ

استخدام الحفر والطلاء لإظهار التصميم الزخرفي على معدن النحاس.



التكوين الزخرفي

أسلوب التكرار

صورة (٣) غلاف خارجي لكتاب وثيقة منسوج من الحرير زخرفة التصميم



صورة (٤) التصميم الثاني بعد تنفيذه



التصميم المقترح الثالث

أ/ مصدر الاقتباس

كرسي عرش السلطان العثماني " مراد الثاني" المزدان بزخارف نباتية محورة على الطراز الرومي، صورة (٥).

ب/ التصميم المقترح

قبعة نسائية.

ج/ فكرة التصميم

اعتمد أسلوب التصميم الزخرفي على تحويل الشكل الأصلي للوحدة الزخرفية مع تغيير الهيكل الخارجي لها للحصول على شكل مغاير لشكل الزخرفة الاصلية ولكنه يحمل سماتها وتم ذلك عن طريق استخلاص بعض الوحدات الزخرفية من الزخرفة الاصلية وترديدها عكسيا في وضع أفقي، ثم تحويلها باستخدام إمكانات برنامج "فوتوشوب ٧" عن طريق المرشح:

(Filter Factory Gallery A – Kaleidoscope II)

وبالرغم من أن الوحدة الزخرفية المقتبسة في هذا التصميم نباتية إلا أن التصميم الزخرفي الجديد أخذ شكل الطابع الهندسي في التكوين والذي يحمل في نفس الوقت سمات الزخرفة الأصلية. وتم تكرار وتوزيع التكوين الزخرفي الجديد على القبعة بأسلوب تجاور الوحدات الزخرفية بألوان منسجمة مع لون خامسة المكمل الامر الذي ساعد في اخراج تصميم يتحقق فيه نوعا من الترابط.

د/ خامات التنفيذ

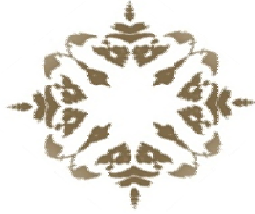
اقترحت الباحثة استخدام خامة الكتان البيج للمكمل وألوان الطباعة الرقمية لطباعة التصميم الزخرفي بدرجات اللون البني.

هـ/ تقنيات التنفيذ

اقترحت الباحثة تنفيذ التصميم الزخرفي باستخدام تكنولوجيا الطباعة الرقمية.



صورة (هـ) عرش السلطان" مراد الثاني "مصنوع من خشب الابنوس ومرصع بالعاج واللؤلؤ والفيروز، مزدان بزخارف نباتية محورة وهندسية يعود للنصف الثاني من القرن (١٦م)
(Aksit 2010, 200)



اسلوب التكرار



زخرفة التصميم





صورة (٦) التصميم المقترح الثالث

التصميم المقترح الرابع

أ/ مصدر الاقتباس

يتضمن مصدر الاقتباس الآتي:

- جزء من مدفأة خزفية من العصر العثماني تضم عبارة بالخط الكوفي وهي (بركة كاملة)،
- سجادة من انتاج مدينة بورسه في العهد العثماني مصنوعة من المخمل تزينها زخارف هندسية نجمية وزخارف نباتية لزهرة القرنفل، اللاله، الزنبق، الورد،

ب/ التصميم المقترح

وشاح مربع الشكل.

ج/ فكرة التصميم

تقوم فكرة تصميم كنار الوشاح على الاستفادة من الوحدة الزخرفية التي تزين كنار السجادة المخملية بكامل عناصرها وألوانها وهي عبارة عن الزخرفة الهندسية النجمية والتي تلامسها زهرة القرنفل المحورة وقد أعتد أسلوب توزيع هذه الوحدات الزخرفية في برنامج "فوتوشوب ٧" على التكرار المتبادل المنتظم الذي يتمثل في الاطارات الموجودة على حدود الوشاح وقد تم ايضا ترديد الزخرفة الهندسية النباتية في صورة مجموعات مكونة من أربع وحدات متلامسة على شكل معين تعلو أركان الوشاح، كما تم استخلاص الوحدة الزخرفية النباتية المتمثلة في زهرة القرنفل وترديدها في شكل زهرات مفردة تعلو الكنار من جهة ركن الوشاح في جميع الاطراف وعلى ذلك فإن اسلوب ترديد وتوزيع الوحدات الزخرفية ساعد في ايجاد نوعا من الايقاع المتجدد والاتزان والترابط بين وحدات التصميم الزخرفي من جهة وبين خامة المكمل من جهة اخرى.

وبالنسبة للتكوين المركزي للوشاح فقد اعتمد على تحوير الزخرفة الكتابية بكامل عناصرها بعد معالجة اللون والشكل للزخرفة الكتابية المتكررة المتجاورة في وضع مائل للحصول على

شكل مفاير لشكل الزخرفة الاصيلي لكنه يحمل سماته وذلك باستخدام برنامج "فوتوشوب ٧" عن طريق المرشح: (Filter Factory Gallery A – Kaleidoscope II)

وبالرغم من الزخرفة المستفاد منها في هذا التصميم كتابية إلا ان حدود التصميم الخارجية أخذت طابع الزخرفة النباتية التي تحمل سمات الزخرفة الكتابية لكن بتصميم جديد ومبتكر ساهم في ايجاد نوع من التميز والترابط والتماثل حيث اصبحت الزخرفة المركزية منسجمة مع بقية الوحدات الزخرفية التي تزين الوشاح، وبالنظر للتكوينات الزخرفية المتنوعة التي يزدان بها الوشاح نجد انها ساهمت في إثراء تصميم المكمل بتصاميم زخرفية غنية في تفاصيلها.

د/ خامات التنفيذ

بالنسبة لخامة الوشاح فقد استخدمت الباحثة خامة تشبه خامة الايتامين مع تميزها بليوننة نسيجها، وخيوط التطريز الحريرية لتنفيذ التصميمات الزخرفية.

هـ/ تقنيات التنفيذ

تم تنفيذ التصميمات الزخرفية حسب الألوان المقترحة على الوشاح باستخدام ماكينة التطريز الالكترونية.



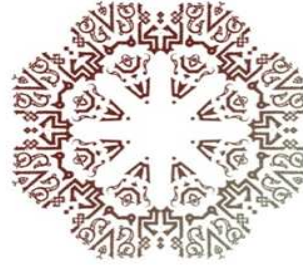
اسلوب التكرار



زخرفة التصميم



التصميم الزخرفي النباتي



التكوين الزخرفي



صورة (٧) التصميم المقترح الرابع

التصميم المقترح الخامس

أ/ مصدر الاقتباس

قطعة منسوجة من المخمل مزدانة بزخارف هندسية ونباتية تتكرر على كامل القطعة وتتكون الزخارف النباتية من تفريعات مزهرة وأوراق سعف النخيل بالإضافة الى ثمار الرمان كما تظهر زخارف السحب الصينية على التفريعات النباتية. صورة (٨)

ب/ التصميم المقترح

حلي مكون من دبوس (بروش) وأقراط.

ج/ فكرة التصميم

تقوم فكرة هذا التصميم الزخري على تحويل شكل الزخرفة الهندسية النباتية بكامل عناصرها مع الحفاظ على الهيكل الخارجي للزخرفة وذلك بعد ان تم تكرارها وتداخلها في وضع مائل وبطريقة إيقاعية نتج عنها شكلا زخرفيا متزنا يحمل عناصر الزخرفة الأصلية وذلك باستخدام أحد المرشحات المتاحة في برنامج "فوتوشوب ٧" وهو المرشح:

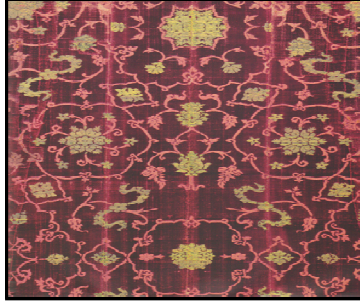
(Filter Factory Gallery A – Kaleidoscope II)

د/ خامات التنفيذ

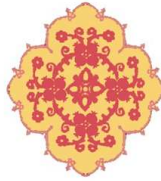
استخدم في تنفيذ التصميم الزخري معدن النحاس المطلي بماء الذهب وألوان خاصة بالمعدن لتنفيذ التصميم الزخري باللون الزهري.

هـ/ تقنيات التنفيذ

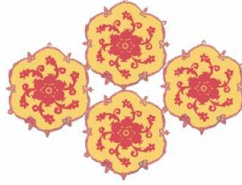
استخدام أسلوب الحفر والطلاء على معدن النحاس.



صورة (٨) نسيج من المخمل مزدان بزخارف نباتية وهندسية محورة



التكوين الزخري



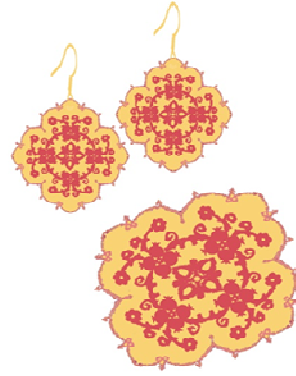
اسلوب التكرار



زخرفة التصميم



صورة (٩) التصميم الخامس بعد تنفيذه



التصميم المقترح السادس

أ/ مصدر الاقتباس

- مفصل من الحديد محلى بزخارف عثمانية بطريقة التفرغ
- قطعة من نسيج المخمل العثماني المزدان بزهور اللاله كف السبع

ب/التصميم المقترح

حقيبة يد وحذاء.

ج/ فكرة التصميم

تقوم فكرة التصميم الزخري المركزي في الحقيبة على تحويل شكل الزخرفة الاصلية لمفصل قطعة الحديد و تغيير الهيكل الخارجي للزخرفة مع احتفاظ التكوين الزخري الجديد بسمات الزخرفة الاصلية وذلك عن طريق نقل جزء من الزخرفة الاصلية ومن ثم استخدام اسلوب التكرار العكسي والتماس بين خطوط الوحدات الزخرفية وبتطبيق احد مرشحات برنامج "فوتوشوب ٧" لتحويل التكوين الزخري بما يتلاءم مع خطوط تصميم الحقيبة وهو

(Filter Factory Gallery A – Kaleidoscope II)

أما التصميم الزخري الموجود على يمين ويسار التصميم المركزي والموجود ايضا على الشريط المستطيل للحذاء فقد اعتمد أسلوب تصميمه على التعامل مع الوحدة الزخرفية لزهرة اللاله وزهور كف السبع بشكلهما الاصيل وتردديهما بالشكل الذي يتوافق مع خطوط تصميم الحقيبة والحذاء.

وبالنسبة لعنصر اللون في التصاميم الزخرفية فقد اقترحت الباحثة اختيار مجموعة من الألوان الساخنة المتدرجة (الأحمر، البرتقالي، الأصفر) والتي لعبت دورا كبيرا في الاحساس بعمق تفاصيل التصاميم الزخرفية على لون خامة المكمل الفاتحة.

د/ خامات التنفيذ

اقترحت الباحثة استخدام خامة الجلد الصناعي للحقيبة باللونين البني والبيج، وللحذاء باللون البيج بالإضافة إلى خامة الشمواه باللون الأصفر.

هـ/ تقنيات التنفيذ

اقترحت الباحثة تنفيذ التصاميم الزخرفية باستخدام تكنولوجيا الطباعة الرقمية.



اسلوب التكرار



زخرفة التصميم



التصميم النباتي



التكوين الزخري



صورة (١٠) التصميم المقترح السادس

التصميم المقترح العاشر

أ/ مصدر الاقتباس

ضلفة صوان من جامع قيسارية بقلعة "سليمان باشا" تعود للقرن (١٦م) مزدانة برسوم

الأطباق النجمية

ب/ التصميم المقترح

حقيبة يد وقبعة.

ج/ فكرة التصميم

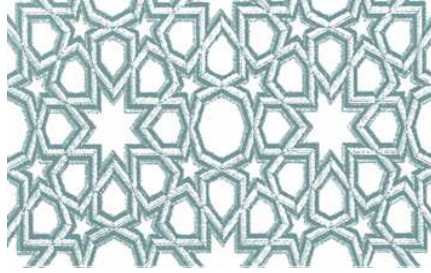
تقوم فكرة التصميم الزخرفي على الاستفادة من الشكل الاصلي لزخرفة الارابيسك وباستخدام إمكانيات برنامج "فوتوشوب ٧" تمت معالجة اللون بما يتلاءم مع لون خامة المكمل بالإضافة الى استخدام اسلوب التكبير والتكرار بالتماس بين خطوط الوحدات في الشكل الزخرفي للحصول على تصميم زخرفي يتميز بالوحدة والاتزان.

د/ خامات التنفيذ

استخدمت الباحثة خامة الرايون المخلوط مع الجاكار لحقيبة اليد والقبعة بالإضافة الى خامة الشيفون لتزيين القبعة، واستخدمت ألوان الطباعة الرقمية لتنفيذ التصميم الزخرفي بدرجات اللون الأخضر.

هـ/ تقنيات التنفيذ

تم استخدام تكنولوجيا الطباعة الرقمية في طباعة التصميم الزخرفي.



التصميم الزخري



صورة (١١) التصميم المقترح العاشر

التصميم المقترح الحادي عشر

أ/ مصدر الاقتباس

- قفطان للسلطان العثماني سليمان الثاني يعود للقرن السابع عشر الميلادي مزدان برسوم زهرة اللاله والأهله المنفذة بالخياط المعدنية على خلفية حمراء.
- جزء من بلاط ارضية خزفية تزدان بزخارف نباتية متشابكة ومتداخلة تتكون من تفرجات نباتية تحمل اوراق مسننة بداخلها زهور كف السبع بالإضافة الى ازهار القرنفل والورد المحورة، وتعود هذه البلاطة الخزفية الى ما بين القرن السادس عشر و السابع عشر الميلادي

ب/ التصميم المقترح

حزام وأقراط.

ج/ فكرة التصميم

اعتمدت فكرة البناء التشكيلي لتصميم المكمل على الاستفادة من شكل الهلال الذي يعتبر من اهم الزخارف التي تميز بها الفن العثماني حيث تم استخلاص شكل زخرفة الهلال من مصدر الاقتباس الاول وحذف جزء بسيط منها مع الحفاظ على الهيكل الخارجي للزخرفة، وإضافة النقوش الداخلية تمت الاستفادة من بعض خطوط التصميم الزخري في مصدر الاقتباس الثاني وترديدها بالأسلوب الذي يتناسب مع شكل الهلال مما ترتب عليه ايجاد نوعا من الترابط والاتزان في التصميم مع مراعاة النسبة والتناسب في التنفيذ.

وبالنسبة للون التصميم الزخري فقد استخدمت الباحثة اللون البني في طلاء الزخارف المحفورة على خلفية فضية حتى تنسجم مع لون خامة الحزام.

د/ خامات التنفيذ

استخدم في تنفيذ التصميم الزخري معدن النحاس المطلي بالفضة واللون البني في تنفيذ الزخرفة، وللحزام تم استخدام خامة الجلد الطبيعي المصبوغ.

هـ/ تقنيات التنفيذ

تم استخدام اسلوب الحفر على معدن النحاس ومن ثم طلاؤه بالفضة كاملا ثم بعد ذلك إضافة اللون البني لإظهار خطوط الزخرفة النباتية.



التصميم الزخري



صورة (١٢) التصميم المقترح الحادي عشر

نتائج البحث:

تحليل نتائج تطبيق الاستبيان الخاص بأراء المتخصصين في مقترحات البحث:

تم عرض الاستبيان الأول على مجموعة من السادة أعضاء هيئة التدريس وعددهم (١٥) للتعرف على آرائهم في مجموعة التصميمات المقترحة وعددها (٢٢) تصميم حيث تم حساب تكرارات إجابات عينة البحث ومعاملات الجودة والمتوسط الوزني لجميع التصاميم والجدول التالية توضح هذه النتائج.

جدول (٥) يوضح معاملات الجودة والمتوسط الوزني لمحوري الدراسة للتصميمات الاثنان والعشرون

التصميمات											المحاور
١١	١٠	٩	٨	٧	٦	٥	٤	٣	٢	١	
%٩٥,٠٥	%٨٥,١٥	%٨٩,١١	%٦٦,٠١	%٧٦,٩	%٦٣,٠٤	%٨٧,٧٩	%٩٨,٧	%٦٣	%٩٧,٧	%٩١,٤٢	تقييم الاجانب الجماعي
%٩٤,٨٧	%٨٦,٠٧	%٨٨,٦٣	%٦٨,١	%٧٧,٦٣	%٦٦,٢٢	%٨٦,٤٣	%٩٧,٧٨	%٦٥,٩	%٩٥,٩٧	%٩١,٥٧	تقييم الاجانب الوطني
%٩٤,٩٦	%٨٥,٦١	%٨٨,٨٧	%٦٧,٠٦	%٧٧,٢٧	%٦٤,٦٣	%٨٧,١١	%٩٨,٢٤	%٦٤,٥	%٩٦,٨٤	%٩١,٤٩	المتوسط العام
٣	٨	٦	١٩	١٤	٢١	٧	١	٢٢	٢	٥	الترتيب
التصميمات											المحاور
٢٢	٢١	٢٠	١٩	١٨	١٧	١٦	١٥	١٤	١٣	١٢	
%٧١,٩٥	%٦٩,٦٤	%٧٥,٩١	%٧٣,٩٣	%٨٠,٥٣	%٦٥,٦٨	%٧٤,٦	%٩٣,٤	%٨١,٥٢	%٨١,١٩	%٨٤,٤٩	تقييم الاجانب الجماعي
%٧٤,٧	%٦٩,٢٢	%٧٨,٧٣	%٧٧,٦٣	%٨٠,٢	%٦٧,٧٣	%٧٤	%٩٣,٠٣	%٨٠,٥٧	%٨٢,٠٣	%٨٣,٨٧	تقييم الاجانب الوطني
%٧٣,٣٢	%٦٩,٤٣	%٧٧,٣٢	%٧٥,٧٨	%٨٠,٣٧	%٦٦,٧١	%٧٤,٣	%٩٣,٢٢	%٨١,٠٥	%٨١,٦١	%٨٤,١٨	المتوسط العام
١٧	١٨	١٣	١٥	١٢	٢٠	١٦	٤	١١	١٠	٩	الترتيب

من الجدول السابق نستخلص ما يلي :

إن التصميم رقم (٤) حقق اعلي معامل جودة بنسبة %٩٨,٢٤ ، يليه التصميم رقم (٢) بنسبة %٩٦,٨٤ ، يليه في المرتبة الثالثة التصميم رقم (١١) بنسبة %٩٤,٩٦ ، ويأتي في المرتبة الرابعة التصميم رقم (١٥) بنسبة %٩٣,٢٢ ، ويأتي في المرتبة الخامسة التصميم رقم (١) بنسبة %٩١,٤٩ ، ويأتي في المرتبة السادسة التصميم رقم (٩) بنسبة %٨٨,٨٧ ، ويأتي في المرتبة السابعة التصميم رقم (٥) بنسبة %٨٧,١١ ،

ويأتي في المرتبة الثامنة التصميم رقم (١٠) بنسبة ٨٥,٦١٪، ويأتي في المرتبة التاسعة التصميم رقم (١٢) بنسبة ٨٤,١٨٪، ويأتي في المرتبة العاشرة التصميم رقم (١٣) بنسبة ٨١,٦١٪، وهي تمثل نسب جودة عالية، بينما تراوح معامل الجودة لباقي التصميمات من ٦٤,٥٪ إلى ٨١,٠٥٪ وهي تمثل نسب جودة متوسطة.

تصنيف وتوزيع عينة المستهلكين تبعاً لاستمارة البيانات العامة

تم عرض الاستبيان الثاني على مجموعة من المستهلكين وعددهم (١٢٥) ولقد تم تصنيفهم تبعاً لعدد من المتغيرات وهي: العمر، المستوى التعليمي، المستوى الاقتصادي (الدخل)، وقت الانفاق على مكمالات الزي، ومقدار الانفاق على مكمالات الزي وفيما يلي تصنيف العينة تبعاً للمتغيرات السابقة.

١- العمر

جدول (٦) يوضح توزيع أفراد عينة البحث تبعاً لمتغير العمر

العمر	العدد	النسبة/٪
من ٢٠ سنة لأقل من ٢٥ سنة	٥٣	٤٢,٤٪
من ٢٥ سنة لأقل من ٣٠ سنة	٧٢	٥٧,٦٪
المجموع	١٢٥	١٠٠٪

يتضح من الجدول أن ٧٢ من أفراد عينة البحث تراوحت أعمارهم من ٢٥ سنة لأقل من ٣٠ سنة بنسبة ٥٧,٦٪، بينما ٥٣ من أفراد عينة البحث تراوحت أعمارهم من ٢٠ سنة لأقل من ٢٥ سنة بنسبة ٤٢,٤٪.

٢- المستوى التعليمي :

جدول (٧) يوضح توزيع أفراد عينة البحث تبعاً لمتغير المستوى التعليمي

المستوى التعليمي	العدد	النسبة/٪
الشهادة الثانوية	٤١	٣٢,٨٪
الشهادة الجامعية	٦٥	٥٢٪
أعلى من الجامعي "ماجستير"	١٩	١٥,٢٪
المجموع	١٢٥	١٠٠٪

يتضح من الجدول أن ٦٥ من أفراد عينة البحث حاصلات علي الشهادة الجامعية بنسبة ٥٢٪، بينما ٤١ من أفراد عينة البحث حاصلات على الشهادة الثانوية بنسبة ٣٢,٨٪، ثم يأتي في المرتبة الثالثة ١٩ من أفراد عينة البحث حاصلات على الماجستير بنسبة ١٥,٢٪.

٣- الدخل الشهري :

جدول (٨) يوضح توزيع أفراد عينة البحث وفقاً لفئات الدخل المختلفة

النسبة %	العدد	الدخل الشهري
٪٨	١٠	من ١٠٠٠ ريال إلى أقل من ٣٠٠٠ ريال
٪١١,٢	١٤	من ٣٠٠٠ ريال إلى أقل من ٥٠٠٠ ريال
٪١٨,٤	٢٣	من ٥٠٠٠ ريال إلى أقل من ٧٠٠٠ ريال
٪٣٤,٤	٤٣	من ٧٠٠٠ ريال إلى أقل من ٩٠٠٠ ريال
٪٢٨	٣٥	من ٩٠٠٠ ريال فأكثر
٪١٠٠	١٢٥	المجموع

يتضح من الجدول أن أكبر فئات الدخل الشهري لأفراد عينة البحث كان في الفئة (من ٧٠٠٠ ريال إلى أقل من ٩٠٠٠ ريال)، تليها الفئة (من ٩٠٠٠ ريال فأكثر)، ثم الفئة (من ٥٠٠٠ ريال إلى أقل من ٧٠٠٠ ريال)، فقد بلغت نسبتهم على التوالي (٣٤,٤٪، ٢٨٪، ١٨,٤٪)، ويأتي بعد ذلك أفراد عينة البحث ذوي الدخل (من ٣٠٠٠ ريال إلى أقل من ٥٠٠٠ ريال) حيث بلغت نسبتهم ١١,٢٪، وأخيراً أفراد عينة البحث ذوي الدخل (من ١٠٠٠ ريال إلى أقل من ٣٠٠٠ ريال) حيث بلغت نسبتهم ٨٪.

٤- الإنفاق على مكملات الزي

جدول (٩) يوضح أوقات إنفاق أفراد عينة البحث على مكملات الزي

النسبة %	العدد	الإنفاق على مكملات الزي
٪٢٠,٨	٢٦	شهرياً
٪١٦,١	٢٤	في المناسبات
٪٣٦,٩	٥٥	سنوياً
٪٢٦,٢	٣٩	مواسم التخفيضات
٪١٠٠	١٤٩	المجموع

يتضح من الجدول أن ٥٥ من أفراد عينة البحث ينفقون سنوياً على مكملات الزي بنسبة ٣٦,٩٪، بينما ٣٩ من أفراد عينة البحث ينفقون في مواسم التخفيضات على مكملات الزي بنسبة ٢٦,٢٪، بينما ٢٦ من أفراد عينة البحث ينفقون شهرياً على مكملات الزي بنسبة ٢٠,٨٪، و ٢٤ من أفراد عينة البحث ينفقون في المناسبات على مكملات الزي بنسبة ١٦,١٪.

٥- مقدار الإنفاق على مكملات الزي :

جدول (١٠) يوضح مقدار إنفاق عينة البحث على مكملات الزي

النسبة %	العدد	مقدار الإنفاق على مكملات الزي
٪٦,٤	٨	من ١٠٠ ريال إلى أقل من ٣٠٠ ريال
٪٢٤,٨	٣١	من ٣٠٠ ريال إلى أقل من ٥٠٠ ريال
٪١١,٢	١٤	من ٥٠٠ ريال إلى أقل من ٧٠٠ ريال
٪٢٨	٣٥	من ٧٠٠ ريال إلى أقل من ٩٠٠ ريال
٪١٦	٢٠	من ٩٠٠ ريال إلى أقل من ١٠٠٠ ريال
٪١٣,٦	١٧	من ١٠٠٠ ريال فأكثر
٪١٠٠	١٢٥	المجموع

يتضح من الجدول أن ٣٥ من أفراد عينة البحث ينفقون من ٧٠٠ ريال إلى أقل من ٩٠٠ ريال على مكمالات الزى بنسبة ٢٨٪ ، بينما ٣١ من أفراد عينة البحث ينفقون من ٣٠٠ ريال إلى أقل من ٥٠٠ ريال على مكمالات الزى بنسبة ٢٤.٨٪ ، بينما ٢٠ من أفراد عينة البحث ينفقون من ٩٠٠ ريال إلى أقل من ١٠٠٠ ريال على مكمالات الزى بنسبة ١٦٪ ، و١٧ من أفراد عينة البحث ينفقون من ١٠٠٠ ريال فأكثر على مكمالات الزى بنسبة ١٣.٦٪ ، و١٤ من أفراد عينة البحث ينفقون من ٥٠٠ ريال إلى أقل من ٧٠٠ ريال على مكمالات الزى بنسبة ١١.٢٪ ، وأخيرا ٨ من أفراد عينة البحث ينفقون من ١٠٠ ريال إلى أقل من ٣٠٠ ريال على مكمالات الزى بنسبة ٦.٤٪ .

تجليل نتائج تطبيق الاستبيان الخاص بأراء المستهلكين في مقترحات البحث

تم عرض الاستبيان الثاني على مجموعة من المستهلكين السيدات وعددهم (١٢٥) للتعرف على آرائهم في مجموعة التصميمات المقترحة وعددها (٢٢) تصميم حيث تم حساب تكرارات إجابات عينة البحث ومعاملات الجودة والمتوسط الوزني لجميع التصميمات والجداول التالية توضح هذه النتائج.

جدول (١١) يوضح يوضح معاملات الجودة والمتوسط الوزني للتصميمات الاثنان والعشرون

التصميمات										
١١	١٠	٩	٨	٧	٦	٥	٤	٣	٢	١
المتوسط العام	٪٩٧,٣٨	٪٨٥,٦	٪٩٤,٩٣	٪٧٧,٩١	٪٨٠,٦٩	٪٧٥,٤٥	٪٩٥,٥٨	٪٩٩,١٨	٪٧٤,١٨	٪٩٦,٢٤
الترتيب	٢	١٠	٥	١٧	١٤	٢١	٤	١	٢٢	٣
التصميمات										
٢٢	٢١	٢٠	١٩	١٨	١٧	١٦	١٥	١٤	١٣	١٢
المتوسط العام	٪٧٦,٩٣	٪٧٩,٣٨	٪٨٣,٦٤	٪٨١,٥١	٪٨٢,١٦	٪٧٥,٦٢	٪٧٦,٧٦	٪٩٢,٤٧	٪٧٩,٢٢	٪٩٠,٣٥
الترتيب	١٨	١٥	١١	١٣	١٢	٢٠	١٩	٦	١٦	٨

من الجدول السابق نستخلص ما يلي :

إن التصميم رقم (٤) حقق اعلى معامل جودة بنسبة ٩٩.١٨٪ ، يليه التصميم رقم (١١) بنسبة ٩٧.٣٨٪ ، يليه في المرتبة الثالثة التصميم رقم (٢) بنسبة ٩٦.٢٤٪ ، ويأتي في المرتبة الرابعة التصميم رقم (٥) بنسبة ٩٥.٥٨٪ ، ويأتي في المرتبة الخامسة التصميم رقم (٩) بنسبة ٩٤.٩٣٪ ، ويأتي في المرتبة السادسة التصميم رقم (١٥) بنسبة ٩٢.٤٧٪ ، ويأتي في المرتبة السابعة التصميم رقم (١) بنسبة ٩١.١٦٪ ، ويأتي في المرتبة الثامنة التصميم رقم (١٣) بنسبة ٩٠.٣٥٪ ، ويأتي في المرتبة التاسعة التصميم رقم (١٢) بنسبة ٨٨.٥٥٪ ، ويأتي في المرتبة العاشرة التصميم رقم (١٠) بنسبة ٨٥.٦٪ ، وهي تمثل نسب جودة عالية ، بينما تراوح معامل الجودة لباقي التصميمات من ٧٤.١٨٪ إلى ٨٣.٦٤٪ وهي تمثل نسب جودة متوسطة.

التحقق من صحة الفرض الأول

ينص الفرض على أنه "توجد فروق ذات دلالة إحصائية بين التصميمات العشر المستحدثة من زخارف العصر العثماني باستخدام برنامج معالجة الصور لإثراء مكملات الملابس وفقا لأراء المتخصصين "تحقيق الجانب الجمالي، تحقيق الجانب الوظيفي" وللتحقق من هذا الفرض تم حساب تحليل التباين لمتوسط درجات التصميمات العشر المستحدثة من زخارف العصر العثماني باستخدام برنامج معالجة الصور لإثراء مكملات الملابس وفقا لأراء المتخصصين "تحقيق الجانب الجمالي، تحقيق الجانب الوظيفي" والجدول التالي يوضح ذلك :

جدول (١٢) يوضح تحليل التباين لمتوسط درجات التصميمات العشر المستحدثة من زخارف العصر العثماني باستخدام برنامج معالجة الصور لإثراء مكملات الملابس وفقا لأراء المتخصصين "تحقيق الجانب الجمالي،

تحقيق الجانب الوظيفي"

الدالة	قيمة (ف)	درجات الحرية	متوسط المربعات	مجموع المربعات	
٠,٠١ دال	٥٨,٣٩٨	٩	٥٢٣,٤٠٤	٤٧١٠,٦٢٥	بين المجموعات
		١٤٠	٨,٩٦٣	١٢٥٤,٧٨٤	داخل المجموعات
		١٤٩		٥٩٦٥,٤١٩	المجموع

يتضح من الجدول اعلاه أن قيمة (ف) كانت (٥٨,٣٩٨) وهى قيمة دالة إحصائيا عند مستوى (٠,٠١)، مما يدل على وجود فروق بين التصميمات العشر المستحدثة من زخارف العصر العثماني باستخدام برنامج معالجة الصور لإثراء مكملات الملابس وفقا لأراء المتخصصين "تحقيق الجانب الجمالي، تحقيق الجانب الوظيفي"، ولعرفة اتجاه الدلالة تم تطبيق اختبار شيفية للمقارنات المتعددة والجدول رقم (١٣) يوضح ذلك

جدول (١٣) يوضح اختبار شيفية للمقارنات المتعددة

التصميم الأول	التصميم الثاني	التصميم الرابع	التصميم الخامس	التصميم التاسع	التصميم العاشر	التصميم العاشر	التصميم الثاني عشر	التصميم الثالث عشر	التصميم الخامس عشر	
٤٧,٥٧٠=م	٥٠,٧٤٠=م	٥٢,٩٥٣=م	٤٤,٠٨٢=م	٤٦,٤٠٠=م	٤١,٩٧٠=م	٥٠,٠٢٦=م	٢٩,٦٩٨=م	٢٣,٥٦٦=م	٤٩,٢٨٦=م	
-	**٣,١٦٩	-	-	-	-	-	-	-	-	التصميم الأول
**٥,٣٨٢	**٢,٢١٣	-	-	-	-	-	-	-	-	التصميم الثاني
**٣,٤٨٨	**٦,٦٥٧	**٨,٨٧٠	-	-	-	-	-	-	-	التصميم الرابع
١,١٧٠	**٤,٣٤٠	**٦,٥٥٣	**٢,٣١٧	-	-	-	-	-	-	التصميم الخامس
**٥,٦٠٠	**٨,٧٦٩	**١٠,٩٨٢	**٢,١١٢	**٤,٤٢٩	-	-	-	-	-	التصميم التاسع
**٢,٤٥٦	٠,٧١٣	**٢,٩٢٦	**٥,٩٤٤	**٣,٦٢٦	**٨,٠٥٦	-	-	-	-	التصميم العاشر
**٧,٨٧٢	**١١,٠٤٢	**١٣,٢٥٥	**٤,٣٨٤	**٦,٧٠٢	**٢,٢٢٢	**١٠,٣٢٨	-	-	-	التصميم الثاني عشر
**١٤,٠٠٤	**١٧,١٧٣	**١٩,٣٨٦	**١٠,٥١٦	**١٢,٨٣٣	**٨,٤٠٤	**١٦,٤٦٠	**٦,١٣١	-	-	التصميم الثالث عشر
١,٨١٦	١,٣٥٣	**٣,٥٦٦	**٥,٣٠٤	**٢,٩٨٦	**٧,٤١٦	٠,٦٤٠	**٩,٦٨٨	**١٥,٨٢٠	-	التصميم الخامس عشر

بدون نجوم غير دال

♦ دال عند ٠,٠٥

♦♦ دال عند ٠,٠١

من الجدول والشكل السابق اتضح :

- ١- وجود فروق دالة إحصائية بين التصميم الرابع وباقي التصميمات عند مستوى دلالة ٠,٠١ لصالح التصميم الرابع.
- ٢- وجود فروق دالة إحصائية بين التصميم الثاني وباقي التصميمات عند مستوى دلالة ٠,٠١ لصالح التصميم الثاني.
- ٣- وجود فروق دالة إحصائية بين التصميم الحادي عشر وباقي التصميمات عند مستوى دلالة ٠,٠١ لصالح التصميم الحادي عشر.
- ٤- وجود فروق دالة إحصائية بين التصميم الخامس عشر وباقي التصميمات عند مستوى دلالة ٠,٠١ لصالح التصميم الخامس عشر.
- ٥- وجود فروق دالة إحصائية بين التصميم الأول وباقي التصميمات عند مستوى دلالة ٠,٠١ لصالح التصميم الأول.
- ٦- وجود فروق دالة إحصائية بين التصميم التاسع وباقي التصميمات عند مستوى دلالة ٠,٠١ لصالح التصميم التاسع.
- ٧- وجود فروق دالة إحصائية بين التصميم الخامس وباقي التصميمات عند مستوى دلالة ٠,٠١ لصالح التصميم الخامس.
- ٨- وجود فروق دالة إحصائية بين التصميم العاشر وباقي التصميمات عند مستوى دلالة ٠,٠١ لصالح التصميم العاشر.
- ٩- وجود فروق دالة إحصائية بين التصميم الثاني عشر وباقي التصميمات عند مستوى دلالة ٠,٠١ لصالح التصميم الثاني عشر.
- ١٠- كما توجد فروق عند مستوى دلالة ٠,٠٥ بين التصميم الأول والتصميم الحادي عشر لصالح التصميم الحادي عشر، كما توجد فروق عند مستوى دلالة ٠,٠٥ بين التصميم الثاني والتصميم الرابع لصالح التصميم الرابع، كما توجد فروق عند مستوى دلالة ٠,٠٥ بين التصميم الخامس والتصميم التاسع لصالح التصميم التاسع، كما توجد فروق عند مستوى دلالة ٠,٠٥ بين التصميم الخامس والتصميم العاشر لصالح التصميم الخامس، كما توجد فروق عند مستوى دلالة ٠,٠٥ بين التصميم العاشر والتصميم الثاني عشر لصالح التصميم العاشر.
- ١١- بينما لا توجد فروق بين التصميم الأول والتصميم التاسع، كما لا توجد فروق بين التصميم الأول والتصميم الخامس عشر، كما لا توجد فروق بين التصميم الثاني والتصميم الحادي عشر، كما لا توجد فروق بين التصميم الثاني والتصميم الخامس عشر، كما لا توجد فروق بين التصميم الحادي عشر والتصميم الخامس عشر.

ف نجد أن التصميم الرابع كان أفضل التصميمات المستحدثة من زخارف العصر العثماني باستخدام برنامج معالجة الصور لإثراء مكملات الملابس وفقا لأراء المتخصصين "تحقيق الجانب الجمالي، تحقيق الجانب الوظيفي"، يليه التصميم الثاني، ثم التصميم الحادي عشر، ثم التصميم الخامس عشر، ثم التصميم الأول، ثم التصميم التاسع، ثم التصميم الخامس، ثم التصميم العاشر، ثم التصميم الثاني عشر، وأخيرا التصميم الثالث عشر.

٦-٩ التحقق من صحة الفرض الثاني

ينص الفرض على أنه " توجد فروق ذات دلالة إحصائية بين التصميمات العشر المستحدثة من زخارف العصر العثماني باستخدام برنامج معالجة الصور لإثراء مكملات الملابس وفقا لأراء المستهلكين".

وللتحقق من هذا الفرض تم حساب تحليل التباين لمتوسط درجات التصميمات العشر المستحدثة من زخارف العصر العثماني باستخدام برنامج معالجة الصور لإثراء مكملات الملابس وفقا لأراء المستهلكين والجدول التالي يوضح ذلك:

جدول (١٤) يوضح تحليل التباين لمتوسط درجات التصميمات العشر المستحدثة من زخارف العصر العثماني

باستخدام برنامج معالجة الصور لإثراء مكملات الملابس وفقا لأراء المستهلكين				
الدالة	قيمة (ف)	درجات الحرية	متوسط المربعات	مجموع المربعات
بين المجموعات	٤٨,٢٥٧	٩	٣٠٤٩,١٥٨	٢٧٤٤٢,٤٢٤
		١٢٤٠	٦٣,١٨٦	٧٨٣٥١,٠٧٠
داخل المجموعات				
المجموع		١٢٤٩		١٠٥٧٩٣,٤٩٤

يتضح من الجدول أعلاه أن قيمة (ف) كانت (٤٨,٢٥٧) وهى قيمة دالة إحصائيا عند مستوى (٠,٠١)، مما يدل على وجود فروق بين التصميمات العشر المستحدثة من زخارف العصر العثماني باستخدام برنامج معالجة الصور لإثراء مكملات الملابس وفقا لأراء المستهلكين، ولعرفة اتجاه الدلالة تم تطبيق اختبار شيفية للمقارنات المتعددة والجدول رقم (١٥) يوضح ذلك.

جدول (١٥) يوضح اختبار شيفية للمقارنات المتعددة

التصميم الأول	التصميم الثاني	التصميم الرابع	التصميم الخامس	التصميم التاسع	التصميم العاشر	التصميم الحادي عشر	التصميم الثاني عشر	التصميم الثالث عشر	التصميم الخامس عشر
٢٢,٦٢١=م	٢٩,٤٥٧=م	٣٠,٨١٦=م	٢٧,٤٩٢=م	٢٧,٢٧٤=م	١٦,٩٧٨=م	٢٩,٨٢٤=م	١٨,٥٨٥=م	٢٠,٤٤١=م	٢٢,٩٨٩=م
-	**٦,٨٣١	-	-	-	-	-	-	-	-
**٨,١٩٤	**١٣,٣٦٢	-	-	-	-	-	-	-	-
**٤,٨٧١	**١٩,٦٦٠	**٣,٣٢٣	-	-	-	-	-	-	-
**٤,٧٥٣	**٢,٠٧٨	**٣,٤٤٩	٠,١١٨	-	-	-	-	-	-
**٥,٦٤٢	**١٢,٤٧٤	**١٣,٨٣٧	**١٠,٥١٤	**١٠,٣٩٦	-	-	-	-	-
**٧,٢٠٣	**٠,٣٧١	**٠,٩٩١	**٢,٣٣١	**٢,٤٤٩	**١٢,٨٤٥	-	-	-	-
**٤,٠٣٥	**١٠,٨٦٧	**١٢,٢٣٠	**٨,٩٠٦	**٨,٧٨٨	**١٦,٦٠٧	**١١,٢٣٨	-	-	-
**٢,١٨٠	**٩,٠١٢	**١٠,٣٧٥	**٧,٠٥١	**٦,٩٣٣	**٣,٤٦٢	**٩,٣٨٣	**١,٨٥٥	-	-
**٠,٣٦٨	**٦,٤٦٣	**٧,٨٢٦	**٤,٥٠٣	**٤,٣٨٥	**٦,٠١١	**٦,٨٣٤	**٤,٤٠٣	**٢,٥٤٨	-

من الجدول والشكل السابق اتضح :

- ١- وجود فروق دالة إحصائيا بين التصميم الرابع وباقي التصميمات عند مستوى دلالة ٠,٠١ لصالح التصميم الرابع.
- ٢- وجود فروق دالة إحصائيا بين التصميم الحادي عشر وباقي التصميمات عند مستوى دلالة ٠,٠١ لصالح التصميم الحادي عشر.
- ٣- وجود فروق دالة إحصائيا بين التصميم الثاني وباقي التصميمات عند مستوى دلالة ٠,٠١ لصالح التصميم الثاني.
- ٤- وجود فروق دالة إحصائيا بين التصميم الخامس وباقي التصميمات عند مستوى دلالة ٠,٠١ لصالح التصميم الخامس.
- ٥- وجود فروق دالة إحصائيا بين التصميم التاسع وباقي التصميمات عند مستوى دلالة ٠,٠١ لصالح التصميم التاسع.
- ٦- وجود فروق دالة إحصائيا بين التصميم الخامس عشر وباقي التصميمات عند مستوى دلالة ٠,٠١ لصالح التصميم الخامس عشر.
- ٧- وجود فروق دالة إحصائيا بين التصميم الأول وباقي التصميمات عند مستوى دلالة ٠,٠١ لصالح التصميم الأول.
- ٨- وجود فروق دالة إحصائيا بين التصميم الثالث عشر وباقي التصميمات عند مستوى دلالة ٠,٠١ لصالح التصميم الثالث عشر.
- ٩- وجود فروق دالة إحصائيا بين التصميم الثاني عشر وباقي التصميمات عند مستوى دلالة ٠,٠١ لصالح التصميم الثاني عشر.
- ١٠- كما توجد فروق عند مستوى دلالة ٠,٠٥ بين التصميم الأول والتصميم الخامس عشر لصالح التصميم الخامس عشر، كما توجد فروق عند مستوى دلالة ٠,٠٥ بين التصميم الثاني والتصميم الحادي عشر لصالح التصميم الحادي عشر.
- ١١- بينما لا توجد فروق بين التصميم الخامس والتصميم التاسع.

فوجد أن التصميم الرابع كان أفضل التصميمات المستحدثة من زخارف العصر العثماني باستخدام برنامج معالجة الصور لإثراء مكملات الملابس وفقا لآراء المستهلكين، يليه التصميم الحادي عشر، ثم التصميم الثاني، ثم التصميم الخامس، ثم التصميم التاسع، ثم التصميم الخامس عشر، ثم التصميم الأول، ثم التصميم الثالث عشر، ثم التصميم الثاني عشر، وأخيرا التصميم العاشر.

توصيات البحث

- ١- أهمية القيام بمعالجات فنية للزخارف الإسلامية بأسلوب عصري باستخدام التقنيات الحديثة في التصميم والتنفيذ مع الأخذ في الاعتبار الحفاظ على روح ثقافة وتاريخ المصدر الإسلامي.
- ٢- ضرورة الاتجاه للاستلهام من فنون العصور الإسلامية في تدريس مقررات قسم الملابس والنسيج كمقرر التطريز اليدوي، مكملات الملابس التقليدية، التطريز الآلي وغيرها من مقررات القسم وذلك لما تحويه الفنون الإسلامية من قيم تشكيلية تضيف على التصميمات نوعاً من التميز والأصالة.
- ٣- إنشاء مكتبة متخصصة للتراث الإسلامي تضم كل ما كتب من بحوث علمية، مؤلفات ومقالات حول التراث الإسلامي وذلك من شأنه أن يسهل للباحثين والدارسين الرجوع إليها.
- ٤- عمل موسوعة علمية فنية عن جماليات الفنون الإسلامية تضم صوراً وشرحات المشغولات الفنية التي أنتجت خلال العصور الإسلامية كدراسة علمية تتولاها هيئة إسلامية عربية للحفاظ على مورثاتنا الحضارية وتسهيلاً لعمل البحوث المستقبلية.

قائمة المراجع:

١. الألفي، أبو صالح (١٩٩٨م) الفن الإسلامي أصوله فلسفته مدارسه، لبنان : دار المعارف.
٢. أبو موسى، إيهاب فاضل (٢٠٠٦م)، تصميم الأزياء وأسسها العلمية والفنية المساهمة في بناء برامج الحاسب الآلي التطبيقية، القاهرة : دار الكتاب الحديث.
٣. أبادير، ماجد مجدي نصر الله (٢٠٠٢م) دراسة تطبيقية للزخارف القبطية واستخدامها في تصميم مكملات ملابس كتذكارات سياحية، رسالة دكتوراه قسم الملابس والنسيج كلية الاقتصاد المنزلي جامعة حلوان، القاهرة.
٤. بدوي، أحمد زكي (١٩٩١م) معجم مصطلحات الدراسات الانسانية والفنون الحاملة والتشكيلية ، القاهرة : دار الكتاب المصري.
٥. الباشا، حسن (١٩٩٩م) موسوعة العمارة والآثار والفنون الإسلامية، ج١، ٢، ٣، ٤، ج٥ لبنان: أوراق شرقية.
٦. البعلبكي، منير (١٩٨٣) قاموس المورد، بيروت : دار العلم للملايين.
٧. الجزائري، أبي بكر جابر (١٩٩٧م) إيسر التفاسير لكلام العلي الكبير، ط٣، ٢، المدينة المنورة : مكتبة العلوم والحكم.
٨. حسني، إيناس (٢٠٠٥م) أثر الفن الإسلامي على التصوير في عصر النهضة، بيروت : دار الجيل.
٩. حموده، حسن علي (١٩٨٤م) فن الزخرفة ، القاهرة : الهيئة المصرية العامة للكتاب.
١٠. خليل، نادية محمود (١٩٩٩م) مكملات الملابس، القاهرة : دار الفكر العربي.
١١. خليل، نادية محمود وحجازي، نجوى حسين (١٩٩٩م) دراسة تحليلية تطبيقية لبعض نماذج مكملات الأزياء الشعبية النسائية السورية، الندوة الأولى للاقتصاد المنزلي جامعة الملك عبدالعزيز ، ١٠٩ - ١٥٨.

١٢. طالو، محي الدين (٢٠٠٧م) الفنون الزخرفية، ج٦، ط٣، دمشق ، سوريا : دار دمشق للنشر والتوزيع والطباعة.
١٣. عبده، أماني عبد الباسط السيد محمد (٢٠٠٨م) دراسة مقارنة للملابس وزخارفها ومكملاتها في العراق القديم، رسالة ماجستير، قسم الملابس والنسيج كلية الاقتصاد المنزلي جامعة حلوان ، القاهرة.
١٤. العايد، أحمد وآخرون(١٩٨٩م) المعجم العربي الأساسي للناطقين بالعربية ومتعلميها، القاهرة: المنظمة العربية للتربية والثقافة والعلوم.
١٥. عبد الهادي، عدلي محمد والدرايسه، محمد عبد الله (٢٠٠٩م) الزخرفة الإسلامية، عمان : مكتبة المجتمع العربي للنشر والتوزيع.
١٦. فريد، عبد المنعم (٢٠٠٢م) أبدأ مع Photoshop 7.0، القاهرة : دار الكتب العلمية للنشر والتوزيع.
١٧. فرج، نادية صالح (٢٠٠٦م) تصميمات مبتكرة من التلي والاستفادة منها في مكملات ملابس السيدات، رسالة ماجستير قسم الملابس والنسيج كلية التربية النوعية جامعة عين شمس، القاهرة.
١٨. محمد، إيمان محمد حنفي (٢٠٠٨م) مكملات الملابس في ضوء تكنولوجيا ماكينات التطريز الآلي وأثرها في عروض الأزياء، رسالة ماجستير، قسم الملابس والنسيج، كلية الاقتصاد المنزلي ، جامعة حلوان، القاهرة.
١٩. مركز الملك فيصل للبحوث والدراسات الإسلامية (١٤٠٨ - ١٤٠٩ هـ / ١٩٨٨ - ١٩٨٩م)، زخرفة الفضة والمخطوطات عند المسلمين، معرض بقاعة الفن الإسلامي: الرياض.
20. Clandia , Paris & Bernhard, Roetzel (2002) Aides a Guide to Fashion and Style , London..

Developing New Ornamental Designs from Ottoman Age Using The Adobe Photoshop Program to Enrich The Clothes Accessories

Abstract

This study aims at designing and implementing supplements of female fashions inspired by decoration elements during the Ottoman age. This is achieved by analyzing the Ottoman decorations on some artistic works, such as fashions, furniture, and artistic antiques of porcelain , metal, wood, and re-formalizing by using image treatment program (Adobe Photoshop 7.0 ME) for new designs characterized by originality and modernism.. The implementation is facilitated by using different means, such as mechanical embroidery, metal works, digital printing.

The researcher exhibited “22” design proposals, out of which the best “10” chosen by the sample of consumers were implemented.

The study results showed the existence of statistical difference at the level indicator (0.01-0.05) between the average grades of some of the ten decoration designs renewed from the decorations of the Ottoman era both aesthetically and functionally as per the opinion of the specialists. There were no statistical differences between the average grades of some of the designs, which partially prove the first hypothesis. There were also statistical differences at the level indicator (0.01-0.05) between the average grades of some of the renewed ten Ottoman era designs according to the opinion of the consumers. There were no statistical differences between the average grades of some of the designs which partially prove the second hypothesis.

The researcher recommends the necessity of the technical treatment of the Islamic decorations in a contemporary style by using modern techniques of design and implementation, and with due consideration for preserving the spirit of the culture and history of the Islamic source.