
وعى طالبات الجامعة باختيار مكملات الملابس "الإكسسوار" المناسبة
لنوعية الملابس المختلفة

**THE AWARENESS OF FEMALE UNIV- STUDENTS ABOUT
CHOOSING "CLOTHING ACCESSORIES", SUITABLE FOR THEIR
DIFFERENT TYPES OF CLOTHING**

إعداد

د/ يسرى معوض عيسى أحمد

مدرس بقسم الملابس والنسيج
كلية الاقتصاد المنزلى . جامعة حلوان

مجلة بحوث التربية النوعية – جامعة المنصورة
العدد السادس عشر – يناير ٢٠١٠

وعى طالبات الجامعة باختيار مكملات الملابس "الإكسسوار" المناسبة لنوعية الملابس المختلفة

إعداد

د/يسرى معوض عيسى أحمد

ملخص البحث:

يهدف البحث إلى وعي طالبات كلية الاقتصاد المنزلى بجامعة حلوان والمنوفية للشعب غير المتخصصة في الملابس باختيار مكملات الملابس "الإكسسوار" ورفع الحس الفني وتنمية الذوق الجمالي، وتم تطبيق الاستبيان على عينة عشوائية مكونة من خمسون طالبة من كل كلية، وقد احتوي الاستبيان على سبع بنود أساسية هي:-

- (١) أهمية مكملات الملابس "الإكسسوار" بالنسبة للملابس.
- (٢) الرغبة في اقتناء مكملات الملابس.
- (٣) القيمة الجمالية والنفعية.
- (٤) السعر والحالة الاقتصادية.
- (٥) العادات والتقاليد.
- (٦) العلاقة بين مكملات الملابس وبين الوقت المستخدم فيه الملابس.
- (٧) العلاقة بين مكملات الملابس وبين عناصر التصميم (اللون - الخامة - الملمس - الشكل).

وتوصلت النتائج إلى:-

توجد فروق ذات دلالة إحصائية بين متوسط درجات أفراد العينة (الحضر والريف - فى بنود استبيان وعى طالبات الجامعة باختيار مكملات الملابس (الإكسسوار) المناسبة لنوعية الملابس المختلفة لصالح عينة الحضر عند مستوى ثقة ٠.٠١

وأيضاً توصلت إلى نتائج أولوية لاختيار مكملات الملابس المناسبة لنوعية الملابس المختلفة لطالبات الجامعة وترتيبها من الأعلى وزناً إلى الأقل كالتالى:-

- (١) أهمية المكملات .
- (٢) العادات والتقاليد .
- (٣) الرغبة فى الإقتناء
- (٤) السعر والحالة الاقتصادية.
- (٥) العلاقة بين المكملات وعناصر التصميم .
- (٦) القيمة الجمالية والنفعية.
- (٧) العلاقة بين المكملات للملابس والوقت المستخدم فيه الملابس.

التوصيات:

- ١- يوصى الباحث بعمل كتيب يوضح النقاط الخاصة بوعى الطالبات بشكل خاص والسيدات بشكل عام فى الاختيار المناسب لمكملات الملابس "الإكسسوار"
- ٢- إجراء المزيد من الأبحاث الميدانية فى مجال الملابس ومكملاتها.

**THE AWARENESS OF FEMALE UNIV- STUDENTS ABOUT CHOOSING
"CLOTHING ACCESSORIES", SUITABLE FOR THEIR DIFFERENT TYPES OF
CLOTHING**

By

Yousry Mawad Essa Ahmed
Clothes and Textiles Dept.
Faculty of Home Economics – Helwan University

Summary

This research aims at The Awareness of Female Univ- Students about Choosing "Clothing Accessories", Suitable for their Different Types of Clothing to enhance our artistic sense and nourish aesthetic taste of the female students of "Home Economics" in Helwan and Monofiya Universities in divisions not specialized in clothing. A questionnaire was applied on a random sample consisted of fifty female students from each faculty; it contains seven basic themes:

- 1- The importance of clothing accessories to clothes.
- 2- The desire of possessing clothing accessories.
- 3- The aesthetic and utility values.
- 4- The price and the economic status.
- 5- The customs and traditions.
- 6- The relation between clothing accessories and the time of using clothing.
- 7- The relation between clothing accessories and the design elements (color – material – texture – form).

The research concluded the following results:

There are statistically significant differences between average degrees of the individuals of the sample (urban – rural) in all themes within the awareness questionnaire concerning selecting the suitable clothing accessories in different types for female university students in favor of the urban females at confidence level 0.01.

The study found a relational correlation between the themes of the awareness questionnaire and clothing accessories selecting (rural – urban

The study concluded also that there is a priority of selecting the clothing accessories that are suitable for different qualities of clothes of the female students and arranging them according their significance as follows:

- 1- Importance of accessories.
- 2- Customs and traditions.
- 3- Desire to acquisition.
- 4- Prices and economic conditions.
- 5- The relationship between accessories and designing elements.
- 6- Aesthetic and utilitarian value.
- 7- The relation between clothing accessories and period of time in which these clothes are used.

Recommendations:

- The researcher recommends the need for a booklet that manifests the aspects of a appropriate selection of clothing accessories.
- Conducting further field research on clothing and accessories.

وعى طالبات الجامعة باختيار مكملات الملابس "الإكسسوار" المناسبة لنوعية الملابس المختلفة

إعداد

د/يسرى معوض عيسى أحمد

مقدمة البحث ومشكلته:

تعتبر ظاهرة التزين والتحلى ظاهرة إنسانية أنطبع بها الإنسان منذ القدم، ومن الصعب تحديد تاريخ لهذه العلاقة التي تطورت بتتابع الأزمنة والمناطق المختلفة، وأيضاً بتأثير العوامل الحضارية المتغيرة، ولكن شيئاً ما يظل ثابتاً ومتصلاً مهماً اختلفت هذه العوامل ألا وهو رغبة الإنسان في التزين. (نادية محمود. ١٩٩٩ - ٩)

وبما أن الذوق يكتسب من خلال البيئة ومن خلال التعليم أيضاً، لذلك فإن بعض الأفراد يتمتعون بحسن الذوق بالغريزة، فعن طريق التداعي والإرتباط الذهني بالأشياء، يمكن للفرد دقيق الملاحظة أن ينمي لديه إحساساً بالنواحي الجمالية في التصميمات والألوان والخامات الخاصة بالزى والمكمل، وبذلك يكتسب وعياً بالأشياء التي تنسجم مع بعضها البعض.

ولا ينشأ التذوق الجمالي عن طريق التداعي فقط ولكن أيضاً بالممارسة الجادة التي تنشأ عن الرغبة في أن يصبح الشخص أكثر إدراكاً لما يحيط به من جماليات في الملابس أو المكملات، فالملاحظة الدقيقة والتي يصحبها الاهتمام بتحليل العلاقات بين مكونات الملابس ومكملاته تعمل على الإحساس بقدر أكبر من التذوق والاستمتاع بما يتميز به الذوق الحسن من مزايا خاصة.

كما أن التسليم بأن الذوق الحسن هو أمر نسبي أكثر منه أمراً مطلقاً لا يعني أنه ليس هناك قواعد أو أسس تساعدنا في التمييز بين الموضات الجميلة المناسبة وغير المناسبة، فالمعايير التي تستخدم للحكم على ما ينطوي على ذوق حسن هي معايير متغيرة، وذلك يبرز الحاجة إلى تفهم الحقائق أو الأسس الرئيسية التي تستخدم كقواعد في عملية الإختيار والوعي به.

وفي إطار الوعي بإختيار مكملات الملابس "الإكسسوار" يجب على الطالبه بشكل خاص، والمرأة بشكل عام أن تفكر وتقرر ما هو الملائم والمناسب لها، ولن يتأتى ذلك إلا إذا عرفت شيئاً عن نفسها، فيجب أن تنظر إلى نفسها على حقيقتها وتعرف ما تتمتع به وما ينقصها، لذا فمن الضروري أن تعرف شيئاً عن حجمها، وشكلها، ولون بشرتها واتجاهاتها الملابسية ككل، للوصول إلى ما هو لائق ومناسب لها للحصول على أفضل النتائج بالنسبة لما تختاره من مكملات ملابسها، ويتطلب ذلك تفهم دور المكملات الملابسية، بمعنى حسن إختيار المناسب منها مما يؤدي إلى إعطاء الوحدة والتنوع في مظهرها الملابسية، كذلك مراعاة مناسبة المكمل للأوقات والمناسبات المختلفة.

وقد لاحظ الباحث أن هناك تبايناً في درجة وعى الطالبات في إختيار مكملات الملابس "الإكسسوار" المناسبة لنوعية الملابس الخاصة بهن، بالإضافة إلى الحاجة في معرفة ما إذا كان للتوزيع الجغرافي "كالحضر والريف" دور يؤثر في درجة الوعي باختيار تلك المكملات، بالإضافة إلى أن هناك إتجاهات وقيم لدى الطالبات تتمثل في الرغبة في اقتناء مكملات الملابس، والسعر، والحالة الإقتصادية والعادات والتقاليد،

ويمكن تحديد مشكلة البحث في التساؤلات الآتية:

- (أ) ماوعي طالبات كلية الاقتصاد المنزلي " غيرالمتخصصات " في الملابس نحوإختيارهن لمكملات الملابس " الاكسسوار"؟.
- (ب) مادورالبيئة الجغرافية (ريف - حضر) في الاختيارالسليم لمكملات الملابس ، ومناسبتها للاوقات والمناسبات الخاصة ؟ .
- (ج) ماهي اولويات إختيارمكملات الملابس "الاكسسوار" المناسبة لنوعية الملابس المختلفه للطالبات ؟ .

أهداف البحث :

- ١- يهدف البحث إلى وعي طالبات كلية الاقتصاد المنزلي " غيرالمتخصصات " في الملابس نحوإختيارهن لمكملات الملابس " الاكسسوار".
- ٢- رفع الحس الفني وتنمية الذوق علي اسس فنيه لدي طالبات كلية الاقتصاد المنزلي (لشعب غيرالمتخصصة في الملابس) .
- ٣- الإستفادة من نتائج البحث الحالي في وضع أسس وقواعد للاختيار الجيد لمكملات الملابس " الاكسسوار".
- ٤- تحديد انسب الاوقات لاستخدام مكملات الملابس ، والمناسبات المختلفه .

أهمية البحث :

- ١- حسن إختيار المكملات وأسلوب استخدامها، يعطى طابعاً مميزاً خاصاً، ولا يعتمد على إنفاق قدر كبير من المال.
- ٢- تعتبر مكملات الملابس عنصراً هاماً في جذب الانتباه، لذلك يمكن استخدامها في تأكيد وجذب الانتباه بالإضافة إلى معرفة خاماتها المختلفة وألوانها المتعددة.

فروض البحث:

- ١- توجد فروق ذات دلالة إحصائية بين متوسط درجات أفراد العينة (الحضر . الريف) نحوإختيار مكملات الملابس " الإكسسوار" المناسبة لنوعية الملابس المختلفة لطالبات الجامعة.

٢- اختلاف أولوية إختيار مكملات الملابس "الإكسسوار" المناسبة لنوعية الملابس المختلفة لطالبات الجامعة.

حدود البحث:

اقتصر هذا البحث على طالبات كلية الاقتصاد المنزلى بجامعة حلوان والمنوفية، لغير المتخصصات فى الملابس (شعبة التغذية).

عينة البحث:

تجرى هذه الدراسة على عينة عشوائية من طالبات كلية الاقتصاد المنزلى جامعة حلوان وجامعة المنوفية لغير المتخصصات فى الملابس، مكونة من (مائة طالبة) خمسون طالبة يمثلن الحضر، وخمسون طالبة يمثلن الريف.

أدوات البحث:

قام الباحث بإعداد استبيان يهدف الى التعرف علي وعي طالبات كلية الاقتصاد المنزلي " غير المتخصصات " في الملابس نحو إختيارهن لمكملات الملابس " الاكسسوار". يحتوى على اربع محاور رئيسيه هي:-

أولاً: المحور الاول ويمثل أهمية المكملات ويتكون من بندين هما:-

١- الرغبة فى اقتناء مكملات الملابس .

٢- أهمية مكملات الملابس "الإكسسوار".

ثانياً: المحور الثاني ويمثل (عوامل الاختيار) ويتكون من ثلاث بنود هي :-

١- السعر والحالة الإقتصادية.

٢- العادات والتقاليد.

٣- القيمة الجمالية والنفعية.

ثالثاً: المحور الثالث ويمثل (الوقت المستخدم فيه المكملات) ويتكون من البند الاتي :-

- العلاقة بين مكملات الملابس وبين الوقت المستخدم فيه تلك المكملات .

رابعاً: المحور الرابع ويمثل (المكملات وعناصر التصميم) ويتكون من البند الاتي :-

- العلاقة بين مكملات الملابس "الاكسسوار" وبين عناصر التصميم (الخط- اللون- الشكل- الخامه).

وتم عرض الاستبيان على المتخصصين فى مجال الملابس والنسيج ومجال المناهج وطرق التدريس (ملحق رقم ١).

منهج البحث:

يتبع البحث الحالي المنهج الوصفى التحليلي

مصطلحات البحث:

الوعى تعنى الحفاظ والتقدير، والفهم وسلامة الإدراك (الوجيز، ٢٠٠٨، ٦٧٥).

مكملات الملابس: Accessories

هى إضافات أو قطع تصاحب الملابس الرئيسى، وتؤدى إلى الأناقة، وتضم مكملات الملابس حقائب اليد والأحذية والجوارب والأحزمة والإشارات والجابوهات، والقفازات، وأغطية الرأس والحلى بأنواعها وأشكالها المختلفة. (نادية محمود. ١٩٩٩ المقدمة)

كما تعرف مكملات الملابس بأنها عناصر زخرفية تكمل الملابس، وأيضاً تضيف اللون، والطرز، والنوع، وتؤدى إلى خلق مظهر معين، علاوة على أنها قد تكون لها وظائف عملية. (wikipedia, the free encyclopedia)

الملابس:

يقصد بالملابس كل ما يستخدمه الفرد فى ستر جسمه وتغطيته وتختلف الملابس سواء كانت داخلية أو خارجية من حيث التصميم والشكل والنوع والخامة والإكسسوار تبعاً لإختلاف الفصول والمناسبات التى ترتدى فيها.

الدراسات السابقة:

(١) دراسة نادية محمود خليل (١٩٨٢): كان الهدف منها دراسة مكملات الزينة فى العصر الإسلامى (العباسى والفاطمى) والمؤثرات التى جعلت لها طابعها المميز، ومدى تأثيرها على الملابس والاستفادة من ذلك فى ابتكار تصميمات حديثة تساير العصر الحديث، واتبعت الباحثة المنهج التاريخى الوصفى للأنواع المختلفة لمكملات الزينة فى العصرين العباسى والفاطمى موضحة أهم السمات التى تميزت بها المكملات فى العصرين، كما قامت الباحثة بابتكار مجموعة من التصميمات الحديثة من مكملات الزينة المقتبسة من هذين العصرين وكذا إيضاح العلاقة بين المكملات والأزياء كعلاقة تبادلية.

(٢) دراسة نادية محمود خليل (١٩٨٨): وتناولت الدراسة مكملات الملابس ودورها كأحد مقومات الأناقة لدى المرأة العاملة وتناولت هذه الدراسة أنواع مكملات الملابس المختلفة والتعرف على دور كل منها فى إضافة لمسات الجمال للملبس بالإضافة إلى معرفة أفضل اساليب إختيار تلك

المكملات وكيفية توفيقها مع الملابس، وأتبعته الباحثة المنهج الوصفي التطبيقي في تناول أنواع المكملات وتعريفها، وكذلك تجميع آراء السيدات العاملات فيما يختص بالملابس والمكملات، ومن نتائج الدراسة قامت الباحثة بتنفيذ بعض القطع الملابس البسيطة والمناسبة للمرأة العاملة ومكملاتها بخامات متنوعة مع تصميمات تلك الملابس لتوضيح العلاقة بينهما وبيان الدور الهام الذي تلعبه المكملات في مظهر الملابس.

(٣) دراسة اشرف محمد عبد القادر (١٩٨٩): عن الإفادة من مشغولات الزى والزينة لبدويات الوادى الجديد كمدخل لإثراء وتدريس مادة الأشغال الفنية، ويهدف هذا البحث إلى دراسة مشغولات الزى والزينة لبدويات الوادى الجديد وعلاقتها بنظائرها فى الحاضرات القديمة ومنها ما قبل التاريخ والعصر الفرعونى، والعصر اليونانى، الرومانى والعصر القبطى، والعصر الإسلامى، كما تناولت الدراسة مشغولات الزى والزينة لبدويات الواحات (سيوه، والفرافرة، والداخلية، والخارجية) كما تهدف الدراسة إلى الاستفادة من التراث فى التصميم والزخارف والرموز بالإضافة إلى الأساليب التقنية التى نفذت بها التطبيقات ومدى الابتكار فيها لإثراء مادة الأشغال الفنية بكلية التربية الفنية، كما توصلت الدراسة إلى إمكانية الإفادة من مشغولات التطبيق ومشغولات التراث بشكل عام فى مجال الأشغال الفنية فى النواحي الآتية: (إكساب معلم الأشغال الفنية وممارسوها قدرات إبتكارية، كما يمكن إكساب الطلاب بعض القدرات الإبتكارية والتخليقية بحيث يستطيعوا التعبير عن ذواتهم وأن يقضوا على معوقات العمل الفنى متعدد الخامات).

(٤) دراسة علا على علوان (١٩٩٤): عن دراسة مكملات الزينة فى العصر المصرى القديم والإفادة منها فى عمل تصميمات حديثة للأشغال الفنية، وتهدف الدراسة إلى التعرف على مكملات الزينة فى العصر المصرى القديم وإبراز الأساليب المختلفة المستخدمة فى مكملات الزينة وما تحمله من خصائص متميزة والوصول إلى عملية الإبداع الفنى لمبتكرات جديدة تتسم بطابع حديث مع الحفاظ على الأصالة، والوصول لهذه الدراسة إلى الاستفادة من مناهج الأشغال الفنية، واتبعت الباحثة منهجا تاريخياً وصفيًا قامت من خلاله بدراسة الأنواع المختلفة لمكملات الزينة فى العصر المصرى القديم موضحة أهم السمات التى تميزت بها المكملات فى كل من الدولة القديمة والوسطى والحديثة، كم قامت الباحثة بإبتكار وتنفيذ مجموعة من التصميمات المختلفة لأنواع الحلى ومكملات الزينة المقتبته من العصر المصرى القديم تجمع بين الأصالة والمعاصرة، كما أفادت هذه الدراسة فى تدريس مادتي الأشغال الفنية والتصميم والتطريز.

(٥) دراسة Zhang (١٩٩٩): بعنوان تأثير إنتاج الملابس على تطور مكملات الزى "الإكسسوار" وتهدف الدراسة إلى معرفة ما إذا كان هناك علاقة بين الإكسسوارات والملابس، ودور المكملات للملابس، وأن عملية تطوير الإكسسوارات من العناصر الهامة لاستكمال وتطوير مجموعة الملابس الكاملة، وتوصلت الدراسة إلى أن مكملات الزى "الإكسسوارت" تحتل موقعا أكثر أهمية باعتبارها جزء وثيق الصلة فى عملية إنتاج الملابس، وعلى هذا الأساس فإن تطور الملابس

والإكسسوارات مسابير لتطور المجتمع الحديث وبالتالي ينعكس ذلك على الاقتصاد والثقافة والفنون.

(٦) دراسة Tagliabue (٢٠٠١): بعنوان مكملات الزينة "الإكسسوارات" فى تاريخ الملابس فى إيطاليا، وتهدف الدراسة إلى تحديد دور وأهمية مكملات الزينة والقاء الضوء على الجوانب الجمالية والاجتماعية والاقتصادية لها، وأن مكملات الزينة التى تم تحليلها ودراساتها بشكل مفصل هى المناديل، الإيشاريات والاحزمة والباقيات الدايتل والمكشكشة والمزخرفة، والكوفيات، والشيلان المصنوعة من صوف الكشمير والقטיפىة "والكريب دى شين".

التعليق على الدراسات السابقة:

إن الإتجاه العام للدراسات السابقة ينحصر فى التعرف على السمات التى تميزت بها المكملات بشكل عام والتعرف على العلاقة بين المكملات والأزياء كعلاقة تبادلية بالرغم من اختلاف بعض الدراسات حيث انحصرت الدراسة والتحليل للفترات التاريخية القديمة والحديثة أيضاً، وبعض الدراسات اهتمت بمكملات الملابس ودورها كأحد مقومات الأناقة لدى المرأة العاملة، وكذلك اهتمت بعض الدراسات بمشغولات الزى والزينة لمناطق جغرافية وقيامها بالمقارنة بين الفترات القديمة والحديثة، بينما اهتمت أحد الدراسات بتطوير مكملات الملابس واعتبارها من العناصر الهامة لاستكمال وتطوير مجموعة الملابس الكاملة، واخيراً اختصت الدراسة الأخيرة بتحديد دور أهمية مكملات الزينة والقاء الضوء على الجوانب الجمالية والاجتماعية والاقتصادية لأحد الفترات التاريخية فى إيطاليا.

ويستفيد البحث الحالى من كل هذه الدراسات ويختلف عنه فى أنه يسترشد بمحاور فى بحث ميدانى للتعرف على أهمية ودور المكملات للملابس والسعر الحالى الاقتصادية، والعادات والتقاليد والعلاقة بين المكملات وبين الوقت المستخدم وكذلك بين عناصر التصميم علاوة على القيمة الجمالية والنفعية.

الصدق:

تم التحقيق من خلال عرض الاستبيان على مجموعة من المتخصصين فى مجال الملابس والنسيج ومجال المناهج وطرق التدريس باستخدام الاتساق الداخلى وبين كل بند وبنود الاستمارة ككل للتأكد من صدق محتواه، ملحق (١).

جدول (١)

معاملات الارتباط بين درجات الأساتذة المتخصصين

المحاور	الارتباط	الدالة
١	٠,٨٢٧	٠,٠١
٢	٠,٩١٦	٠,٠١
٣	٠,٧٣٥	٠,٠١
٤	٠,٧٨١	٠,٠١
٥	٠,٩٣٣	٠,٠١
٦	٠,٨٦٤	٠,٠١
٧	٠,٨٩١	٠,٠١

ومن الجدول السابق يتضح أن معاملات الارتباط مرتفعة ودالة إحصائياً عند مستوى ٠,٠١.

الوثبات:

تم حساب الوثبات باستخدام معامل الفا "كرونباخ" والتجزئة النصفية، وجد أن قيم الوثبات

دالة عند ٠,٠١

جدول (٢)

قيم معامل الفا "كرونباخ" والتجزئة النصفية

المحاور	الفا	التجزئة النصفية
	٠,٧٨٨٣	٠,٨٣٠٠
	٠,٩٠٩٤	٠,٩٢٠٠
	٠,٨٥١٤	٠,٨٧٥٢
	٠,٨٠٩٧	٠,٨٤٤٩
	٠,٨٩٠٩	٠,٩٠٥٤
	٠,٨٣٠٧	٠,٨٥٢٥
	٠,٨٢٠٢	٠,٨٩٠٤
المجموع	٠,٨٧١٦	٠,٨٩٠٤

ومن الجدول السابق يكون الباحث قد تحقق من ثبات الاستبيان.

المعالجة الإحصائية:

تم استخدام اختبار (ت) T. Test، والنسب والتكرارات.

النتائج ومناقشتها:

أولاً ينص الفرض الأول على وجود فروق ذات دلالة إحصائية بين متوسط درجات أفراد العينة (الحضر . الريف) نحو اختيار مكملات الملابس "الإكسسوار" المناسبة لنوعية الملابس المختلفة لطالبات الجامعة.

جدول (٣) دلالة الفروق بين متوسطى درجات الطالبات (ريف . حضر) حول بنود استبيان الوعى بإختيار مكملات الملابس "الإكسسوار"

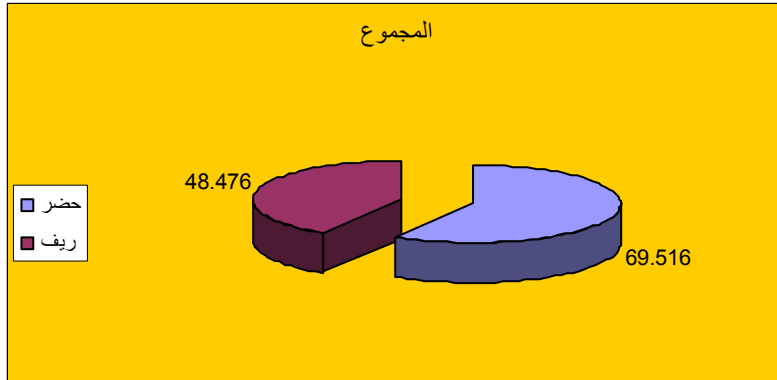
البند	الفئة	المتوسط الحسابى	الانحراف المعياري	العينة	درجات الحرية	قيمة (ت)	الدلالة
١- أهمية مكملات الملابس	حضر	٥,٠٦٠٠	٠,٧٨٠١١	٥٠	٤٩	٨,٥٤٤	٠,٠١ لصالح الحضر
	ريف	٣,٢٢٤٠	١,٠٤٥٦٠	٥٠			
٢- الرغبة فى الإقتناء	حضر	٥,١٢٤٠	٠,٥١٦٠٩	٥٠	٤٩	١١,٦١٨	٠,٠١ لصالح الحضر
	ريف	٢,٩٨٤٠	٠,٩٥٢٢٠	٥٠			
٣- القيمة الجمالية والنفعية	حضر	٨,٠٩٠٠	٠,٨٦١٢٤	٥٠	٤٩	١,٥٤٥	غير دال
	ريف	٧,٧٦٨٠	١,٢٨١٦٥	٥٠			
٤- السعر والحالة الاقتصادية	حضر	٦,٧٤٨٠	١,٢١١٣٨	٥٠	٤٩	٠٥,٨٣٥	٠,٠١ لصالح الريف
	ريف	٧,٨٠٦٠	٠,٦١٥٥٨	٥٠			
٥- العادات والتقاليد	حضر	٢,٧٣٦٠	١,٠٣٠٧٠	٥٠	٤٩	٩,٤٩٦	٠,٠١ لصالح الريف
	ريف	٤,٩٦٦٠	٠,٩٥٤٣٩	٥٠			
٦- المكملات والوقت المستخدم فيه تلك المكملات	حضر	١٩,٣٠٨٠	١,٤٦٢٠١	٥٠	٤٩	١٦,١٢١	٠,٠١ لصالح الحضر
	ريف	١٠,٦٨٤٠	٣,٢٥٢١٥	٥٠			
٧- المكملات وعناصر التصميم	حضر	٢٢,٤٥٠٠	١,٦٥٧٥٤	٥٠	٤٩	١٧,٦٥٤	٠,٠١ لصالح الحضر
	ريف	١١,٠٤٤٠	٣,٧٠٩٧٣	٥٠			
مجموع البنود	حضر	٦٩,٥١٩	٣,٨٢٦٥٦	٥٠	٤٩	١٥,٧٧٥	٠,٠١ لصالح الحضر
	ريف	٤٨,٤٧٦٠	٧,٥٧٠٢٨	٥٠			

ويتضح من الجدول السابق أن قيمة (ت) دالة عند مستوى ٠,٠١ للبنود بشكل عام وهذا يعنى وجود فروق ذات دلالة إحصائية بين متوسطى درجات الطالبات (ريف . حضر) لصالح الحضر فيما عدا بندين فقط هما:-

١- بند السعر والحالة الاقتصادية ٢- بند العادات والتقاليد كان هناك فروق ذات دلالة إحصائية عند مستوى ثقة ٠,٠١ لصالح الريف .

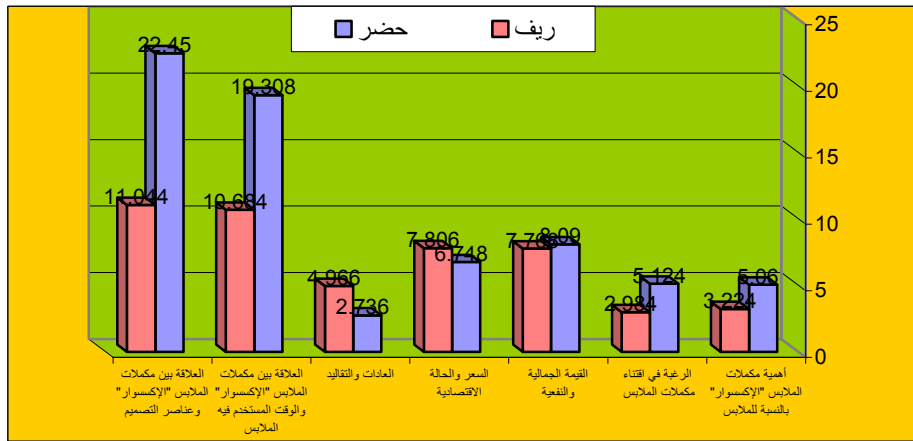
- بينما البند الخاص بالقيمة الجمالية والنفعية غير دال .

وبذلك يكون قد تم التحقق من الفرض الأول، (شكل ١، ٢). يوضحا مجموع متوسطى درجات بنود استبيان الوعى باختيار مكملات الملابس بين الريف والحضر.



شكل (١)

يوضح مجموع متوسطى درجات بنود استبيان الوعى باختيار مكملات الملابس "الإكسسوار" بين (الريف. الحضر)



شكل (٢)

يوضح رسم بيانى متوسطى درجات بنود استبيان الوعى باختيار مكملات الملابس "الإكسسوار" بين (الريف. الحضر)

٣- ثانياً: ينص الفرض الثانى على : اختلاف أولوية إختيار مكملات الملابس "الإكسسوار" المناسبة لنوعية الملابس المختلفة لطالبات الجامعة.

جدول رقم (٤)

الوزن النسبي لأولوية إختيار مكملات الملابس المختلفة "الإكسسوار" المناسبة لنوعية الملابس لطالبات الجامعة

الترتيب	النسبة المئوية %	الوزن النسبي	البند
الأول	٪٢٤,٢١	٤١٥	أهمية مكملات الملابس "الإكسسوار" بالنسبة للملابس
الثالث	٪١٧,٥٦	٣٠١	الرغبة فى اقتناء مكملات الملابس
السادس	٪٧,١٨	١٢٣	القيمة الجمالية والنفعية
الرابع	٪١٤,١٢	٢٤٢	السعر والحالة الاقتصادية
الثانى	٪٢٠,٥٣	٣٥٢	العادات والتقاليد
السابع	٪٥,٧٢	٩٨	العلاقة بين مكملات الملابس "الإكسسوار" والوقت المستخدم فيه الملابس
الخامس	٪١٠,٦٨	١٨٣	العلاقة بين مكملات الملابس "الإكسسوار" وعناصر التصميم
	٪١٠٠	١٧١٤	المجموع

ويتضح من الجدول السابق أن هناك أولوية لاختيار مكملات الملابس المناسبة لنوعية الملابس المختلفة لطالبات الجامعة وترتيبها ومن الأعلى وزناً إلى الأقل وهى كالتالى:-

١- أهمية مكملات الملابس "الإكسسوار" بالنسبة للملابس.

٢- العادات والتقاليد.

٣- الرغبة فى إقتناء مكملات الملابس.

٤- السعر والحالة الاقتصادية.

٥- العلاقة بين مكملات الملابس "الإكسسوار" وعناصر التصميم.

٦- القيمة الجمالية والنفعية.

٧- العلاقة بين مكملات الملابس "الإكسسوار" والوقت المستخدم فيه الملابس.

وبذلك يكون قد تحقق الفرض الثانى، بوجود اختلاف الأوزان النسبية لأولوية إختيار مكملات الملابس "الإكسسوار" المناسبة لنوعية الملابس المختلفة لطالبات الجامعة.

وأخيراً: بتفريغ الاستثمار الخاصة باستبيان الوعى بإختيار مكملات الملابس من خلال البنود والملاحظات التى دونت أسفل الاستبيان لكل طالبة امكن التوصل إلى النتائج التالية :

- التأكيد على أهمية مكملات الملابس "الإكسسوار" بالنسبة للملابس .
- أن تتوافق مكملات الملابس مع العادات والتقاليد والقيم الدينية.
- أن هناك رغبة في إقتناء مكملات الملابس بشكل عام والبسيطة بشكل خاص.
- أن يتوافق سعر المكملات الملابس (الإكسسوار) مع الدخل ولا داعى للمغالاة فى سعر المكملات .
- أن هناك علاقة بين مكملات الملابس وعناصر التصميم من حيث (الخامة والشكل . واللون واللمس) وبالتالي من الأهميه توافقها مع فصول السنه (الصيف والخريف والشتاء والربيع) .
- الإكسسوار المصنوع من اللولى والسلاسل والبلاستيك تناسب ملابس فترة الصباح والزيارات المنزلية شكل (٣)
- المكملات المصنوعة من الخزف والزجاج والأسلاك المعدنية تناسب ملابس بعد الظهر وملابس المرأة العاملة شكل (٤).
- المكملات المصنوعة من المعادن الثمينه والمرصعة بالفضصوص والأحجار الكريمة تناسب ملابس المساء والسهرة بالإضافة إلى المناسبات الخاصة شكل (٥).
- المكملات المصنوعة من القواقع والحبال والخزر والزجاج تناسب ملابس البحر والمصيف.
- الإكسسوار المصنوع من الجلود الريش والفرو تناسب ملابس الشتاء.
- المكملات المصنوعة من النواكل* والبلاستيك والخرز واللولى تناسب ملابس المستخدمة فى المناسبات الخاصة (بدلة ليلة الحنة) شكل (٦).



شكل رقم (٣)

المكملات المصنوعة من اللؤلؤ والسلاسل والبلاستيك تناسب ملابس فترة الصباح والزيارات المنزلية



شكل رقم (٤)

المكملات المصنوعة من الفضة والخزف والزجاج والأسلاك المعدنية تناسب ملابس بعد الظهر وملابس المرأة العاملة.



شكل رقم (٥)

المكملات المصنوعة من المعادن الثمينة والمرصعة بالفصوص والأحجار الكريمة وتناسق ملابس المساء والسهرة بالإضافة للمناسبات الخاصة.



شكل رقم (٦)

المكملات المصنوعة من النواكل* والبلاستيك واللؤلؤ تناسب الملابس فى المناسبات الخاصة (على سبيل المثال بدلة ليلة الحنة).

* خامات رقيقة من الحديد والصفائح المطلى.

المراجع:

- ١- أشرف محمد عبد القادر، الإفادة من مشغولات الزى والزينة لبدويات الوادى الجديد كمدخل لإثراء تدريس مادة الأشغال الفنية، رسالة ماجستير غير منشورة، كلية التربية الفنية، جامعة حلوان ١٩٨٩.
- ٢- علا على علوان، دراسة مكملات الزينة فى العصر المصرى القديم والإفادة منها فى عمل تصميمات حديثة للأشغال الفنية، ماجستير، غير منشورة ١٩٩٤، كلية الاقتصاد المنزلى . جامعة حلوان ١٩٩٤.
- ٣- معجم الوجيز، مجمع اللغة العربية، القاهرة ٢٠٠٨.
- ٤- نادية محمد خليل، دراسة مكملات الزينة على الأزياء فى العصر الإسلامى، ماجستير، غير منشورة، كلية الاقتصاد المنزلى، جامعة حلوان، ١٩٨٢.
- ٥- - - - - ، مكملات الملابس ودورها كأحد مقومات الأناقة لدى المرأة العاملة، دكتوراه، غير منشورة كلية الاقتصاد المنزلى، جامعة حلوان، ١٩٨٨.
- ٦- - - - - ، مكملات الملابس، الإكسسوار فى الأناقة والجمال، دار الفكر العربى، القاهرة ١٩٩٩.
- 7- Tagliabue,A, tinctoria,98(7),pp92-95- (2001) italian
- 7- **wikipedia, the free encyclopedia**
- 8- Zhang ,X,Wu , Garments Branch, Xian, 710048, 1999 china .

ملحق (١)

لجنة الخبراء والمحكمين (الملابس والنسيج)

- ١- د/ سلوى هنري جرجس
أستاذ تاريخ الأزياء ورئيس قسم الملابس والنسيج كلية الاقتصاد المنزلي.
- ٢- د/ نادية محمود
أستاذ بقسم الملابس والنسيج ورئيس قسم الجلود.
- ٣- د/ سمر على محمد على
أستاذ تصميم الأزياء بقسم الملابس والنسيج.
- ٤- د/ سامية طاحون
أستاذ مساعد بقسم الملابس والنسيج.
- ٥- د/ نجوى حجازي
أستاذ مساعد بقسم الملابس والنسيج.
- ٦- د/ سامية الطوبشي
أستاذ مساعد بقسم الملابس والنسيج.
- ٧- د/ زينب برهام
أستاذ مساعد بقسم الملابس والنسيج.
- ٨- د/ سامية حسن الجارحي
أستاذ مساعد بقسم الملابس والنسيج.
- ٩- د/ إيمان الصافوري
أستاذ مساعد بقسم الاقتصاد المنزلي التربوي كلية الاقتصاد المنزلي - جامعة حلوان.
- ١٠- د/ هالة سليمان السيد
مدرس بقسم الملابس والنسيج.
- ١١- د/ هدى محمد سمير
مدرس بقسم الملابس والنسيج.
- ١٢- د/ وسام محمد إبراهيم
مدرس بقسم إدارة مؤسسات الأسرة والطفولة.

لجنة الخبراء والمحكمين (المناهج وطرق التدريس)

- ١٣- د/ رجب السيد الميهي
أستاذ المناهج وطرق التدريس ووكيل كلية التربية لشئون خدمة المجتمع وتنمية البيئة.
- ١٤- د/ عزة محمد جاد
أستاذ مساعد مناهج وطرق تدريس الاقتصاد المنزلي - كلية التربية - جامعة حلوان.
- ١٥- د/ مديحة فخرى محمود
مدرس قسم أصول التربية.