
**تحديد الاحتياجات المنسبية
لكبيرات السن السعوديات بمدينة الرياض**

إعداد

د. سناء بنت معروف بخاري

أستاذ الملابس والنسيج المشارك
كلية التربية للاقتصاد المنزلي
جامعة الأميرة نورة بنت عبد الرحمن

مجلة بحوث التربية النوعية – جامعة المنصورة
العدد السابع عشر – مايو ٢٠١٠

تحديد الاحتياجات الملبسية لكبيرات السن السعوديات بمدينة الرياض

إعداد

د. سناء بنت معروف مجاري

الملخص

يهدف البحث إلى التعرف على المشكلات والصعوبات التي تواجه كبيرات السن عند اختيارهن وشرائهن وارتدائهن لملابسهن ومكملاتها ، من حيث الألوان - التصميم - الخامة ، وتحديد التغيرات الجسمية المصاحبة لكبيرات السن وإيجاد العلاقات الإحصائية بين البيانات الشخصية وبين الاحتياجات الملبسية .

منهج البحث : اتبع البحث المنهج الوصفي التحليلي ، وكانت عينة البحث عمدية من المسنات تبدأ أعمارهن من سن ٥٥ إلى سن ٧٥ ، كانت أدوات البحث - الاستبانة - المقابلة الشخصية - الملاحظة .

ومن أهم نتائج البحث يتضح إن المستوى التعليمي كان من أكثر العوامل المؤثرة على تحديد الاحتياجات الملبسية بنسبة ٨٤.٣% ، يليه المهنة بنسبة ٧٤.٣% ، ويأتي في المرتبة الثالثة العمر بنسبة ٦٥.٦% ، وأخيراً في المرتبة الرابعة الدخل الشهري بنسبة ٥٩.٧% .

كما تبين أن أكثر الاحتياجات الملبسية التي تهم عينة البحث كان التصميم بنسبة ٢٧.٨٣% ، يليها في المرتبة الثانية الألوان المفضلة بنسبة ٢٤.٦٧% ، ويأتي في المرتبة الثالثة النسيج بنسبة ١٧.٠٣% ، وفي المرتبة الرابعة الإكسسوار المناسب بنسبة ١٣.٣٥% ، وفي المرتبة الخامسة التعديلات الملبسية بنسبة ٩.٤٨% ، وفي المرتبة السادسة الملابس غير المرئية بنسبة ٧.٦٤% .

ومن أهم توصيات البحث :

١. الإهتمام بالاحتياجات الملبسية لكبيرات السن عند تصميم ملابسهن من حيث الراحة والسهولة في الارتداء والخلع والحركة والأقمشة المجهزة ضد الكرمشة المريحة عند الارتداء والعناية والغسيل والكي .
٢. اختيار مكملات الزي المناسبة للسن ووقت الإرتداء من حيث التصميم والحجم ولون الزي .
٣. اختيار الملابس غير المرئية التي قد تساعد في اخفاء بعض مشاكل الجسم غير المتناسق الا انه يجب اختيار المقاس المناسب الذي لا يعيق الجسم .
٤. تشجيع العمل الجماعي المشترك في انجاز الأبحاث المسحية والتي تحتاج لوقت طويل وجهد .
٥. الاستفادة من الأبحاث العلمية والدراسات التطبيقية في مجال صناعة الملابس .

Abstract

Research objective

Research aims to reorganize problems and difficulties which face the elderly women while selecting their dress and accessories regarding colors, design and raw material and to determine accompanying physical changes and to find statistical relations between personal information, clothing needs, weight, length and age. The study also aimed to determine standard specifications for elderly women.

Research methodology

This research uses on descriptive analytical methodology. Sample was chosen from elderly women, their age ranges 55 to 75 years.

Research Tools

- Questionnaire
- Interview
- Observation

Research Results

Educational level is the most influencing factors on determining clothing needs with average of 84.3 %, then came profession with average of 74.3 %, age comes in third place with average of 65.6% and finally monthly income with average of 59.7%.

Regarding material, design, colors, fabric, accessories, clothing corrections and invisible cloths are the main factors influencing clothing needs with a average of 27.3 % , 24.67 % , 17.03 % , 13.35 % , 9.48 % and 7.64 % respectively.

تحديد الاحتياجات الملبسية لكبيرات السن السعوديات بمدينة الرياض

إعداد

د. سناء بنت معروف بخاري

المقدمة و مشكلة البحث :

تعتبر مرحلة الشيخوخة أكثر المراحل حساسية لدى أصحابها من النواحي النفسية والاجتماعية ، لذلك فهم يحتاجون إلى الرعاية والعناية الخاصة ،والاهتمام بأمور حياتهم ، والمشاركة فيها حتى لا يشعرون بالعزلة ، و ليس ذلك من باب التفضل بل إنه مما أوصانا به ديننا الإسلامي وجعله حقا من حقوقهم علينا وذلك تحت مسمى البر والإحسان قال تعالى: " وقضى ربك ألا تعبدوا إلا إياه وبالوالدين إحسانا ... " (الإسراء : ٢٣) حتى يحفظ لهم وقارهم ومنزلتهم بعدما أنهكتهم الحياة في سبيل تربيتنا .

ومن مظاهر الاهتمام بهم العناية بأناقة ملابسهم ، وحسن مظهرهم فهذا الجانب لم يأخذ نصيبه من الدراسات والأطروحات العلمية أو العملية كالنواحي النفسية والاجتماعية ، حيث أن الملابس تعبر عن خصائص المرء وصفاته المميزة وقدراته ، لذلك كان لزاما أن تتغير وتتطور بتطور حياة الإنسان ومراحل عمره وتغير ظروفه وبيئته ، وأدواره الاجتماعية ، وحالته النفسية والصحية والجسمية التي هو عليها ، فالملابس عنوان لراحة كبار السن وعامل مساعد لاستقرارهم النفسي والأسري ، ففي دراسة ملا (١٩٩٩) وضحت نتائجها المواصفات والتفضيلات الخاصة بملابس الكبيرات في السن .

فالتغيرات الجسمية تزيد كلما زاد العمر وهذه التغيرات في نسب الجسم يجب أن يصاحبها تغير في حجم الملابس المعروضة التي يجب أن توضع في الاعتبار عند صناعة هذه الملابس ، ومراعاة أنها لفئة خاصة لها مميزاتها وخصائصها التي يجب مراعاتها من ناحية الموديل ، و المقاس ، و الراحة والسعر المناسب ، و سهولة التنظيف ، و الدفاء وغيرها من المواصفات الهامة عند الاختيار .

ففي دراسة مصطفى (١٩٨٥) عن ملابس المسنات ومكملاتها تبين أن ٩٢% من أفراد العينة تبحث عن الراحة الجسمية في الملابس وتبتعدن عن كل ما يضغط على الجسم أو يعوق حركته ، كما كان من نتائج الدراسة أن المرأة بتقدم العمر تتعرض لتغيرات بيولوجية وفسيولوجية تؤثر على شكل الجسم وهيئته بنسبة (٩٢.٥%) .

ومن هنا تتضح ضرورة دراسة الاحتياجات الملبسية لأجسام كبيرات السن ، والتعرف على المشكلات والصعوبات التي تواجههن عند اختيارها وشرائها وارتدائها لملابسها ومكملاتها وذلك بهدف الوصول الى بعض المقترحات والحلول لتلك المشكلات

وسوف تجيب هذه الدراسة على التساؤلات الآتية :

١. ما الأسلوب المتبع عند حصول كبيرات السن على ملابسهن .
٢. ما الاحتياجات الخاصة لكبيرات السن من حيث :
التصميم - النسيج - الألوان - التعديلات الملبسية - الإكسسوار المناسب - الملابس غير المرئية .
٣. ما المشكلات التي تواجه المسنات في ملابسهن والتعديلات التي تحتاجها وأماكن التعديل ؟

أهمية البحث :

تساعد نتائج هذه الدراسة في تحديد المشكلات التي تعاني منها كبيرات السن عند اختيارهن للملابس نتيجة للتغيرات الجسمية مما يساعد على عمل التعديلات المناسبة لملابسهن .

أهداف البحث :

١. تحديد التغيرات المصاحبة لكبيرات السن .
٢. تحديد الاحتياجات الملبسية لكبيرات السن من حيث الألوان - التصميم - الخامة ، عند اختيار ملابسهن
٣. تحديد المشكلات التي تعاني منها كبيرات السن والتعديلات التي تحتاجها وأماكن التعديل .

فروض البحث :

١. توجد فروق ذات دلالة إحصائية بين متوسط درجات أفراد العينة في الاحتياجات الملبسية تبعاً لمتغيرات الدراسة
٢. توجد علاقة ارتباطية بين محاور استبيان الاحتياجات الملبسية ومتغيرات الدراسة .
٣. تختلف نسبة مشاركة العوامل المؤثرة على تحديد الاحتياجات الملبسية .
٤. تختلف الأوزان النسبية لأولوية عوامل تحديد الاحتياجات الملبسية لعينة الدراسة .

المصطلحات :

• الاحتياجات :

عرف القوصي عن الشافعي (١٩٩٤م) أن الاحتياجات هي القوى التي تدفع الفرد في بعض المواقف للقيام بتصرفات تستخدم أغراضه الحيوية ، أما في هذا البحث فيقصد بالاحتياجات الملبسية المطالب الملبسية للمسنات التي تتناسب مع تقدم السن وتسمح لهن بحرية الحركة و سهولة الاستخدام وتشعرهن بالثقة بالنفس إضافة إلى أنها ملائمة للعوامل البيئية المحلية سواء اجتماعية أو اقتصادية أو مناخية مما يمنحهم شعور بالراحة والانتماء إلى الآخرين .

• **الملبس :**

عرف أبو موسى (٢٠٠٧ م) الملبس بأنها أحد الفنون المرتبطة ارتباطا وثيقا بالإنسان فهي ليست فقط لستر الجسم وحمايته ولكنها تعبر تعبيرا جيدا عن طبيعة وشخصية هذا الإنسان فيمكنها أن تخبرنا وتطلعنا عن طبيعة عمل ومكانة وسلوك الأشخاص كما انها تشير الى الأوثة أو الرجولة في خطوطها ومساحاتها وألوانها وخاماتها الملبس هو كل ما يلبس داخل المنزل أو خارجه .

الملابس : هي أحد الأبعاد التي يستخدمها البشر لإبراز تكييفهم مع العالم الخارجي .

• **كبيرات السن :**

المسن في اللغة : " يقال أسن الرجل إذا كبر "

وتستخدم العرب ألفاظاً مرادفة للمسن فتقول (شيخ) وهو من استبانته فيه السن وظهر عليه الشيب وبعضهم يطلقها على من جاوز الخمسين وقد تقول " هرم" وهم أقصى الكبر وتقول " كهل " وجميع هذه الألفاظ تدل على كبر السن وترتب من معاجم اللغة بعد مرحلة المراهقة كالتالي : شاب ثم كهل ثم شيخ ثم هرم فكل من تجاوز مرحلة الشباب " وهي في الأربعين " فهو مسن في اللغة .

• **المسن في الاصطلاح :**

ليس هناك حد فاصل واحد يستطيع القول عنده أن الإنسان أصبح مسنا خاصة إذا تعاملنا وفق المقاييس التالية مجتمعة وهي :

" العمر الزمني - العمر البيولوجي - العمر الاجتماعي - العمر النفسي ، ولكننا نستطيع القول بأن المسن هو كل فرد أصبح عاجز عن رعاية وخدمة نفسه أشر تقدمه في العمر و ليس بسبب إعاقة أو شبيهها وبهذا نخرج من إشكاليات تحديد الزمني الذي يتفاوت فيه الناس."

• **الشيخوخة :**

قسم خليفة عن ملا (١٩٩٩) مرحلة الشيخوخة إلى أربعة مستويات هي :

- المستوى الأول : فترة ما قبل التقاعد وتمتد من سنة ٥٥ - ٦٥ سنة .
 - المستوى الثاني : فترة التقاعد ٦٥ سنة فأكثر .
 - المستوى الثالث : فترة التقدم في العمر التي تمتد من ٧٠ سنة فأكثر .
 - المستوى الرابع : فترة الشيخوخة والعجز التام والمرض والوفاة تمتد حتى ١١٠ سنة .
- وقد حددت الباحثة العينة من المستوى الأول وهي سن ما فوق ٥٥ سنة .

• **منهج البحث :**

سوف يتبع البحث المنهج الوصفي التحليلي .

عينة البحث :

تتضمن عينة البحث المسنات الآتي تبدأ أعمارهن من سن (٥٥) وما فوق . ويرجع سبب اختيار هذه السن - كبدائية لمرحلة الكبر إلى معظم المراجع التي أكدت على بداية ظهور الكبر في هذه السن .

وسوف يتم اختيار عينة البحث بطريقة عشوائية بسيطة فقد ذكر الصباب (١٩٨١م) أن العينة العشوائية تعد من أمثلة العينات المكتملة للمجتمع .

حدود البحث :

تقتصر الدراسة على النساء كبيرات السن الساكنات منطقة الرياض ولكونها عاصمة المملكة العربية السعودية ، فإنها تشتمل على أصول المناطق المختلفة (الشمالية ، الجنوبية ، الشرقية ، الغربية ، الوسطى) وقد تم جمع العينة كالاتي :

- أمهات و أقارب بعض طالبات الكلية قسم الملابس والنسيج .
- بعض مدارس محو الأمية تضم كبيرات السن .
- بعض المترددات على مركز الأمير سلمان الاجتماعي .

أدوات البحث :

- الاستبانة . وتشتمل على المحاور التالية :
 - أولا / البيانات الديموجرافية وهي تتكون من ٧ تساؤلات ، وبيانات شخصية عبارة عن ٢٢ سؤال
 - ثانيا / الاحتياجات الملبسية . وتشتمل على بيانات عن (التصميم - النسيج - الألوان المفضلة - التعديلات الملبسية - الإكسسوار المناسب - الملابس غير المرئية)
- المقابلة الشخصية : وهي من أفضل الوسائل لجمع المعلومات في حالة العينة من الأميين أو كبار السن (عودة ، ملكاوي ، ١٩٩٢)
- الملاحظة : استخدمت الباحثة الملاحظة البسيطة وتسجيلها حتى لا تفقد المعلومات أو تختلط من النسيان . ويرى غرايبة وآخرون (١٩٩٠م) أن الجمع بين أسلوبين من أساليب جمع البيانات تزيد من درجة صدقها والاعتماد عليها .

الصدق والثبات

• صدق الاستبيان :

يقصد به قدرة الاستبيان على قياس ما وضع لقياسه .

• صدق المحكمين:

تم عرض الاستبيان على مجموعة من الأساتذة المتخصصين بقسم الملابس والنسيج وعددهم (١٠) بهدف التحقق من صدق محتوى الاستبيان، وقد أجمع المحكمين على صلاحية الاستبيان مع إبداء بعض المقترحات بزيادة بعض العبارات والتوضيحات بالصور، وأصبح الاستبيان في صورته النهائية .

• الصدق باستخدام الاتساق الداخلي بين الدرجة الكلية لكل محور والدرجة الكلية للاستبيان :

تم حساب الصدق باستخدام الاتساق الداخلي وذلك بحساب معامل الارتباط (معامل ارتباط بيرسون) بين الدرجة الكلية لكل محور (التصميم - النسيج - الألوان المفضلة - التعديلات الملابس - الإكسسوار المناسب - الملابس غير المرئية) والدرجة الكلية للاستبيان (الاحتياجات الملابس) ، والجدول التالي يوضح ذلك :

جدول (١) قيم معاملات الارتباط بين الدرجة الكلية لكل محور (التصميم - النسيج - الألوان المفضلة - التعديلات الملابس - الإكسسوار المناسب - الملابس غير المرئية) والدرجة الكلية للاستبيان (الاحتياجات الملابس)

الارتباط	الدلالة	
٠.٨٨١	٠.٠١	المحور الأول : التصميم
٠.٩٢١	٠.٠١	المحور الثاني : النسيج
٠.٨٠٢	٠.٠١	المحور الثالث : الألوان المفضلة
٠.٧٧٢	٠.٠١	المحور الرابع : التعديلات الملابس
٠.٨٤١	٠.٠١	المحور الخامس : الإكسسوار المناسب
٠.٩٣٤	٠.٠١	المحور السادس : الملابس غير المرئية

يتضح من الجدول أن معاملات الارتباط كلها دالة عند مستوى (٠.٠١) لاقترابها من الواحد الصحيح مما يدل على صدق وتجانس محاور الاستبيان .

• الثبات :

يقصد بالثبات reability دقة الاختبار في القياس والملاحظة ، وعدم تناقضه مع نفسه ، واتساقه واطراده فيما يزودنا به من معلومات عن سلوك المفحوص ، وهو النسبة بين تباين الدرجة على المقياس التي تشير إلى الأداء الفعلي للمفحوص ، و تم حساب الثبات عن طريق :

١- معامل الفا كرونباخ Alpha Cronbach

٢- طريقة التجزئة النصفية Split-half

جدول (٢) قيم معامل الثبات لمحاو استبيان الاحتياجات الملبسية

التجزئة النصفية	معامل الفا	المحاو
٠,٩١٦ - ٠,٨٤٦	٠,٩١٢	المحور الأول : التصميم
٠,٨٣١ - ٠,٧١٠	٠,٨١١	المحور الثاني : النسيج
٠,٨٧٥ - ٠,٧٧٧	٠,٨٦٤	المحور الثالث : الألوان المفضلة
٠,٨٤٥ - ٠,٧٣٢	٠,٨٢٩	المحور الرابع : التعديلات الملبسية
٠,٩٠٣ - ٠,٨٢٣	٠,٨٩٧	المحور الخامس : الإكسسوار المناسب
٠,٨١٦ - ٠,٦٨٩	٠,٧٩١	المحور السادس : الملابس غير المرئية
٠,٨٨٩ - ٠,٨٠١	٠,٨٨٠	ثبات استبيان الاحتياجات الملبسية

يتضح من الجدول السابق أن جميع قيم معاملات الثبات : معامل الفا ، التجزئة النصفية ، دالة عند مستوى ٠,٠١ مما يدل على ثبات الاستبيان .

البيانات الشخصية

- وصف عينة الدراسة :

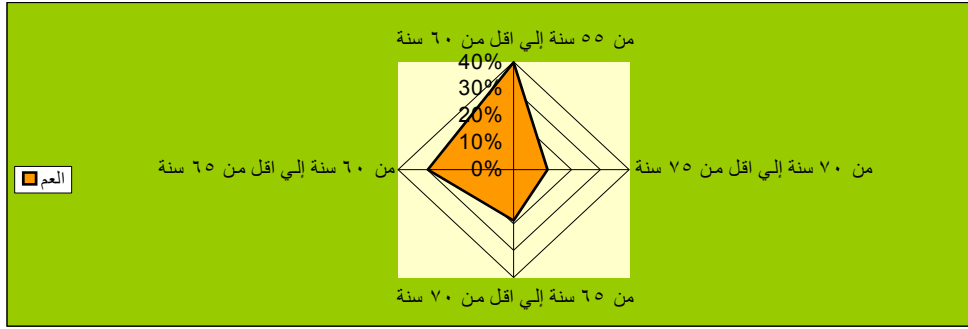
فيما يلي وصف شامل لعينة البحث الأساسية موضحة في جداول من (٣ إلى ١٩) والأشكال البيانية من (١ إلى ٧) وذلك من حيث :

- ١- عمر عينة البحث :

يوضح الجدول (٣) والشكل البياني رقم (١) توزيع عينة البحث تبعاً لمتغير العمر

جدول (٣) توزيع عينة البحث تبعاً لمتغير العمر

النسبة %	العدد	العمر
٣٩,٨%	٥١	من ٥٥ سنة إلى أقل من ٦٠ سنة
٢٩,٧%	٣٨	من ٦٠ سنة إلى أقل من ٦٥ سنة
١٨,٨%	٢٤	من ٦٥ سنة إلى أقل من ٧٠ سنة
١١,٧%	١٥	من ٧٠ سنة إلى أقل من ٧٥ سنة
١٠٠%	١٢٨	المجموع



شكل (١) يوضح توزيع عينة البحث تبعاً لمتغير العمر

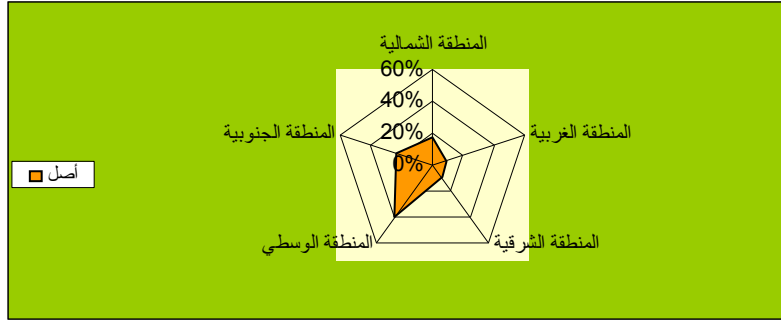
يتضح من جدول (٣) وشكل (١) أن ٥١ فرد من عينة البحث الأساسية كانت أعمارهم من ٥٥ سنة إلى أقل من ٦٠ سنة بنسبة ٣٩.٨% ، يليهم أفراد عينة البحث اللاتي تراوحت أعمارهم من ٦٠ سنة إلى أقل من ٦٥ سنة وبلغ عددهم ٣٨ بنسبة ٢٩.٧% ، ثم يأتي بعد ذلك أفراد عينة البحث اللاتي تراوحت أعمارهم من ٦٥ سنة إلى أقل من ٧٠ سنة وبلغ عددهم ٢٤ بنسبة ١٨.٨% ، وأخيراً كان عدد أفراد عينة البحث اللاتي كانت أعمارهم من ٧٠ سنة إلى أقل من ٧٥ سنة (١٥) بنسبة ١١.٧% .

٢- أصل المنشأ لعينة البحث :

يوضح الجدول (٤) والشكل البياني رقم (٢) توزيع عينة البحث تبعاً لأصل المنشأ

جدول (٤) توزيع عينة البحث تبعاً لأصل المنشأ

النسبة/%	العدد	أصل المنشأ
١٧.٢%	٢٢	المنطقة الشمالية
٢٤.٢%	٣١	المنطقة الجنوبية
٤٠.٦%	٥٢	المنطقة الوسطى
٩.٤%	١٢	المنطقة الشرقية
٨.٦%	١١	المنطقة الغربية
١٠٠%	١٢٨	المجموع



شكل (٢) يوضح توزيع عينة البحث تبعاً لأصل المنشأ

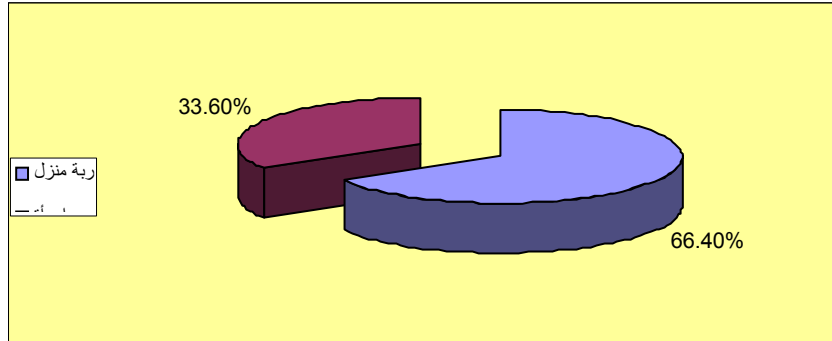
يتضح من الجدول والشكل البياني (٢) أن ٥٢ فرد من عينة البحث الأساسية كان أصل المنشأ المنطقة الوسطى بنسبة ٤٠,٦% ، يليهم ٣١ فرد من عينة البحث الأساسية كان أصل المنشأ المنطقة الجنوبية بنسبة ٢٤,٢% ، يليهم ٢٢ فرد من عينة البحث الأساسية كان أصل المنشأ المنطقة الشمالية بنسبة ١٧,٢% ، يليهم ١٢ فرد من عينة البحث الأساسية كان أصل المنشأ المنطقة الشرقية بنسبة ٩,٤% ، واخيراً ١١ فرد من عينة البحث الأساسية كان أصل المنشأ المنطقة الغربية بنسبة ٨,٦% .

٣- مهنة عينة البحث :

يوضح الجدول (٥) والشكل البياني رقم (٣) توزيع عينة البحث تبعاً لمتغير المهنة

جدول (٥) توزيع عينة البحث تبعاً لمتغير المهنة

النسبة %	العدد	المهنة
٦٦,٤%	٨٥	ربة منزل
٣٣,٦%	٤٣	امراة عاملة
١٠٠%	١٢٨	المجموع



شكل (٣) يوضح توزيع عينة البحث تبعاً لمتغير المهنة

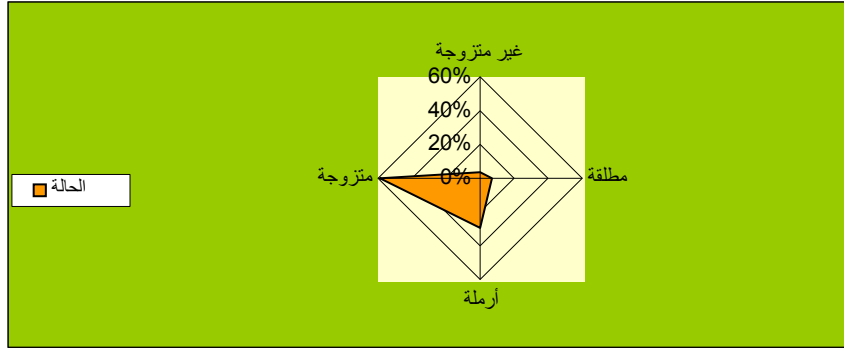
يتضح من الجدول (٥) والشكل البياني رقم (٣) أن ٨٥ فرد من عينة البحث ربات منزل ويمثلن نسبة ٦٦,٤%، بينما ٤٣ فرد من عينة البحث عاملات ويمثلن ٣٣,٦%.

٤- الحالة الاجتماعية لعينة البحث :

يوضح الجدول (٦) والشكل البياني رقم (٤) توزيع عينة البحث تبعاً لمتغير الحالة الاجتماعية

جدول (٦) توزيع عينة البحث تبعاً لمتغير الحالة الاجتماعية

الحالة الاجتماعية	العدد	النسبة%
غير متزوجة	٥	٣,٩%
متزوجة	٧٦	٥٩,٤%
أرملة	٣٨	٢٩,٧%
مطلقة	٩	٧%
المجموع	١٢٨	١٠٠%



شكل (٤) يوضح توزيع عينة البحث تبعاً لمتغير الحالة الاجتماعية

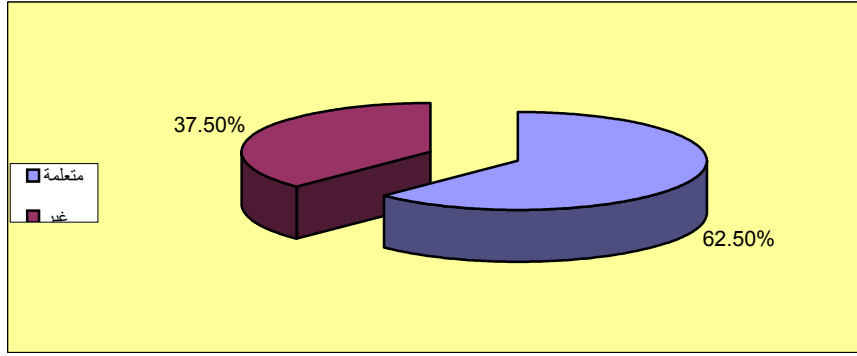
يتضح من الجدول (٦) والشكل البياني رقم (٤) أن عدد المتزوجات بعينة البحث الأساسية كان ٧٦ بنسبة ٥٩,٤%، يليهم ٣٨ أرملة بنسبة ٢٩,٧%، يليهم ٩ مطلقات بنسبة ٧%، وأخيراً ٥ غير متزوجات بنسبة ٣,٩%.

٥- الحالة التعليمية لعينة البحث :

يوضح الجدول (٧) والشكل البياني رقم (٥) توزيع عينة البحث تبعاً لمتغير الحالة التعليمية

جدول (٧) توزيع عينة البحث تبعاً لمتغير الحالة التعليمية

الحالة التعليمية	العدد	النسبة %
متعلمة	٨٠	٦٢,٥%
غير متعلمة	٤٨	٣٧,٥%
المجموع	١٢٨	١٠٠%



شكل (٥) يوضح توزيع عينة البحث تبعاً لمتغير الحالة التعليمية

يتضح من الجدول (٧) والشكل البياني رقم (٥) أن ٨٠ فرد من عينة البحث متعلمات ويمثلن نسبة ٦٢,٥%، بينما ٤٨ فرد من عينة البحث غير متعلمات ويمثلن ٣٧,٥%.

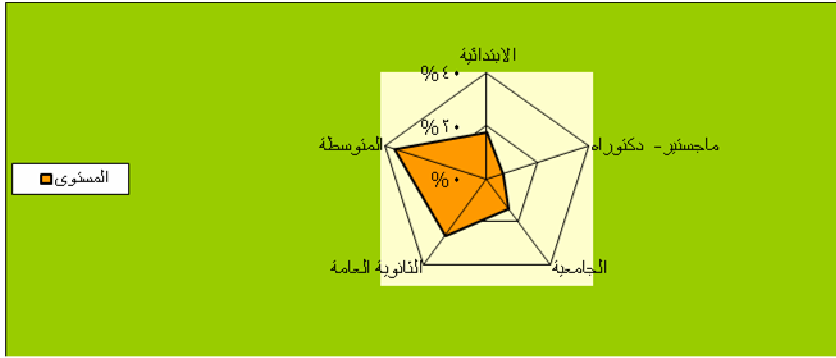
٦- المستوى التعليمي لعينة البحث :

يوضح الجدول (٨) والشكل البياني رقم (٦) توزيع عينة البحث تبعاً لمتغير المستوى

التعليمي

جدول (٨) توزيع عينة البحث تبعاً لمتغير المستوى التعليمي

المستوى التعليمي	العدد	النسبة %
الابتدائية	١٤	١٧,٥%
المتوسطة	٢٩	٣٦,٢%
الثانوية العامة	٢١	٢٦,٣%
الجامعية	١١	١٣,٧%
ماجستير- دكتوراه	٥	٦,٣%
المجموع	٨٠	١٠٠%



شكل (٦) يوضح توزيع عينة البحث تبعاً لمستوى التعليم

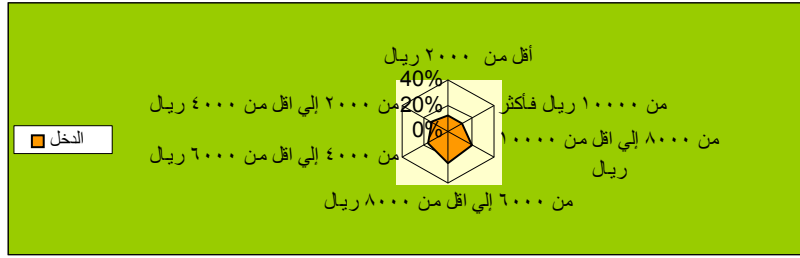
يتضح من جدول (٨) وشكل بياني (٦) أن ٢٩ فرد من عينة البحث الأساسية حاصلين على الشهادة المتوسطة بنسبة ٣٦,٢%، يليهم ٢١ فرد من عينة البحث الأساسية حاصلين على الثانوية العامة بنسبة ٢٦,٣%، ثم يأتي في المرتبة الثالثة ١٤ فرد من عينة البحث حاصلين على الابتدائية بنسبة ١٧,٥%، ويأتي في المرتبة الرابعة ١١ فرد من عينة البحث حاصلين على الشهادة الجامعية بنسبة ١٣,٧%، ثم يأتي في المرتبة الأخيرة ٥ أفراد من عينة البحث حاصلين على الشهادة فوق الجامعية (الماجستير - الدكتوراه) بنسبة ٦,٣%.

٧- مقدار الدخل الشهري:

يوضح الجدول (٩) والشكل البياني رقم (٧) توزيع عينة البحث وفقاً لفئات الدخل المختلفة

جدول (٩) توزيع عينة البحث وفقاً لفئات الدخل المختلفة

النسبة (%)	العدد	الدخل الشهري
١٢,٥%	١٦	أقل من ٢٠٠٠ ريال
١٤,١%	١٨	من ٢٠٠٠ إلى أقل من ٤٠٠٠ ريال
١٦,٤%	٢١	من ٤٠٠٠ إلى أقل من ٦٠٠٠ ريال
٢٤,٢%	٣١	من ٦٠٠٠ إلى أقل من ٨٠٠٠ ريال
٢١,١%	٢٧	من ٨٠٠٠ إلى أقل من ١٠٠٠٠ ريال
١١,٧%	١٥	من ١٠٠٠٠ ريال فأكثر
١٠٠%	١٢٨	المجموع



شكل (٧) يوضح توزيع عينة البحث وفقاً لثقات الدخل المختلفة

يتضح من جدول (٩) وشكل بياني (٧) أن ٣١ فرد من عينة البحث الأساسية كان الدخل الشهري لهم من ٦٠٠٠ إلى أقل من ٨٠٠٠ ريال بنسبة ٢٤.٢٪، يليهم ٢٧ فرد من عينة البحث الأساسية كان الدخل الشهري لهم من ٨٠٠٠ إلى أقل من ١٠٠٠٠ ريال بنسبة ٢١.١٪، ثم يأتي في المرتبة الثالثة ٢١ فرد من عينة البحث كان الدخل الشهري لهم من ٤٠٠٠ إلى أقل من ٦٠٠٠ ريال بنسبة ١٦.٤٪، ويأتي في المرتبة الرابعة ١٨ فرد من عينة البحث كان الدخل الشهري لهم من ٢٠٠٠ إلى أقل من ٤٠٠٠ ريال بنسبة ١٤.١٪، ويأتي في المرتبة الخامسة ١٦ فرد من عينة البحث كان الدخل الشهري لهم أقل من ٢٠٠٠ ريال بنسبة ١٢.٥٪، ثم يأتي في المرتبة الأخيرة ١٥ فرد من عينة البحث كان الدخل الشهري لهم من ١٠٠٠٠ ريال فأكثر بنسبة ١١.٧٪.

٨- مصدر الدخل لعينة البحث :

يوضح الجدول (١٠) مصدر دخل عينة البحث

جدول (١٠) مصدر دخل عينة البحث

النسبة %	العدد	مصدر الدخل
٣٨.٣	٤٩	الزوج
٢٧.٣	٣٥	الأبناء
٢٠.٣	٢٦	إرث
١٤.١	١٨	عمل
١٠٠	١٢٨	المجموع

يتضح من الجدول (١٠) أن ٤٩ فرد من عينة البحث كان مصدر دخلهن الأزواج ويمثلن نسبة ٣٨.٣٪، بينما ٣٥ فرد من عينة البحث كان مصدر دخلهن الأبناء ويمثلن ٢٧.٣٪، بينما ٢٦ فرد من عينة البحث كان مصدر دخلهن من الميراث ويمثلن ٢٠.٣٪، و١٨ فرد من عينة البحث كان مصدر دخلهن العمل ويمثلن ١٤.١٪.

٩- المبلغ المخصص للملابس :

يوضح الجدول (١١) المبلغ المخصص للملابس من قبل عينة البحث

جدول (١١) المبلغ المخصص للملابس من قبل عينة البحث

النسبة%	العدد	المبلغ المخصص للملابس
٤٠,٦%	٥٢	شهريا
٣٥,٢%	٤٥	سنويا
٢٤,٢%	٣١	حسب المناسبات والأعياد
١٠٠%	١٢٨	المجموع

يتضح من الجدول (١١) أن ٥٢ فرد من عينة البحث كان المبلغ المخصص للملابس شهريا ويمثلن نسبة ٤٠,٦% ، بينما ٤٥ فرد من عينة البحث كان المبلغ المخصص للملابس سنويا ويمثلن ٣٥,٢% ، بينما ٣١ فرد من عينة البحث كان المبلغ المخصص للملابس حسب المناسبات والأعياد ويمثلن ٢٤,٢% .

١٠- السفر خارج المملكة :

يوضح الجدول (١٢) سفر عينة البحث خارج المملكة

جدول (١٢) سفر عينة البحث خارج المملكة

النسبة%	العدد	السفر خارج المملكة
١٥,٦%	٢٠	لم أسافر
٢٨,١%	٣٦	مرة في العام
٣٦,٧%	٤٧	مرتين في العام
١٩,٥%	٢٥	أكثر من مرتين في العام
١٠٠%	١٢٨	المجموع

يتضح من الجدول (١٢) أن ٤٧ فرد من عينة البحث يسافرون خارج المملكة مرتين في العام ويمثلن نسبة ٣٦,٧% ، بينما ٣٦ فرد من عينة البحث يسافرون خارج المملكة مرة في العام ويمثلن ٢٨,١% ، بينما ٢٥ فرد من عينة البحث يسافرون خارج المملكة أكثر من مرتين في العام ويمثلن ١٩,٥% ، بينما ٢٠ فرد من عينة البحث لم يسافرون خارج المملكة ويمثلن ١٥,٦% .

١١- الخبرة في الخياطة :

يوضح الجدول (١٣) خبرة عينة البحث في الخياطة

جدول (١٣) خبرة عينة البحث في الخياطة

النسبة %	العدد	الخبرة في الخياطة
٣٨,٣ %	٤٩	نعم
٦١,٧ %	٧٩	لا
١٠٠ %	١٢٨	المجموع

يتضح من الجدول (١٣) أن ٧٩ فرد من عينة البحث ليس لديهم خبرة في الخياطة ويمثلن نسبة ٦١,٧ % ، بينما ٤٩ فرد من عينة البحث لديهم خبرة في الخياطة ويمثلن ٣٨,٣ % .
١٢- في حالة وجود الخبرة :

يوضح الجدول (١٤) مصدر اكتساب عينة البحث للخبرة في الخياطة

جدول (١٤) مصدر اكتساب عينة البحث للخبرة في الخياطة

النسبة %	العدد	في حالة وجود الخبرة فمن أين اكتسبتها
١٢,٢ %	٦	دورات
٢٢,٤ %	١١	إحدى القريبات
٢٦,٥ %	١٣	الصديقات
١٦,٣ %	٨	الجامعة
١٤,٣ %	٧	هواية
٨,٢ %	٤	المدرسة
١٠٠ %	٤٩	المجموع

يتضح من الجدول (١٤) أن ١٣ فرد من عينة البحث كان مصدر خبرتهم في الخياطة من الصديقات ويمثلن نسبة ٢٦,٥ % ، بينما ١١ فرد من عينة البحث كان مصدر خبرتهم في الخياطة من إحدى القريبات ويمثلن ٢٢,٤ % ، بينما ٨ أفراد من عينة البحث كان مصدر خبرتهم في الخياطة من الجامعة ويمثلن ١٦,٣ % ، بينما ٧ أفراد من عينة البحث كان مصدر خبرتهم في الخياطة الهواية ويمثلن ١٤,٣ % ، بينما ٦ أفراد من عينة البحث كان مصدر خبرتهم في الخياطة من الدورات ويمثلن ١٢,٢ % ، و٤ أفراد من عينة البحث كان مصدر خبرتهم في الخياطة من المدرسة ويمثلن ٨,٢ % .

١٣- الحرص على متابعة الموضة :

يوضح الجدول (١٥) حرص عينة البحث على متابعة الموضة

جدول (١٥) حرص عينة البحث على متابعة الموضة

النسبة/%	العدد	الحرص على متابعة الموضة
٦٧,٢%	٨٦	نعم
٣٢,٨%	٤٢	لا
١٠٠%	١٢٨	المجموع

يتضح من الجدول (١٥) أن ٨٦ فرد من عينة البحث يحرصن على متابعة الموضة ويمثلن نسبة ٦٧,٢%، بينما ٤٢ فرد من عينة البحث لا يحرصن على متابعة الموضة ويمثلن ٣٢,٨% .

١٤- كيف يتم متابعة الموضة :

يوضح الجدول (١٦) متابعة عينة البحث للموضة

جدول (١٦) متابعة عينة البحث للموضة

النسبة/%	العدد	كيف يتم متابعة الموضة
١٦,١%	١٩	الكتب والمجلات
٢٠,٣%	٢٤	الانترنت
١٢,٧%	١٥	الزميلات
١٠,٢%	١٢	حضور المناسبات
١٦,٩%	٢٠	عروض الأزياء في التلفزيون
٢٣,٧%	٢٨	واجهات المحلات (الفاترينات) بالأسواق
١٠٠%	١١٨	المجموع

يتضح من الجدول (١٦) أن ٢٨ فرد من عينة البحث يتابعن الموضة من واجهات المحلات (الفاترينات) بالأسواق ويمثلن نسبة ٢٣,٧%، بينما ٢٤ فرد من عينة البحث يتابعن الموضة من الانترنت ويمثلن ٢٠,٣%، بينما ٢٠ فرد من عينة البحث يتابعن الموضة من عروض الأزياء في التلفزيون ويمثلن ١٦,٩%، بينما ١٩ فرد من عينة البحث يتابعن الموضة من الكتب والمجلات ويمثلن ١٦,١%، بينما ١٥ فرد من عينة البحث يتابعن الموضة من الزميلات ويمثلن ١٢,٧%، و١٢ فرد من عينة البحث يتابعن الموضة من حضور المناسبات ويمثلن ١٠,٢% .

١٥- أسباب الإقبال على الموضات الحديثة :

يوضح الجدول (١٧) أسباب إقبال بعض من عينة البحث على الموضات الحديثة

جدول (١٧) أسباب إقبال بعض من عينة البحث على الموضات الحديثة

النسبة%	العدد	أسباب الإقبال على الموضات الحديثة
٣٢.٧%	٣٤	الراحة النفسية والشعور بالحيوية والشباب
١٤.٤%	١٥	جذب اهتمام واحترام الآخرين
٢٠.٢%	٢١	التمشي مع تطورات العصر
١٥.٤%	١٦	إرضاء الزوج وإسعاده
٩.٦%	١٠	الاستفادة من الأقمشة والكلف المدخرة
٧.٧%	٨	عادة ارتداء الحديث منذ الصغر
١٠٠%	١٠٤	المجموع

يتضح من الجدول (١٧) أن ٣٤ فرد من عينة البحث كان من أسباب إقبالهم على الموضات الحديثة الراحة النفسية والشعور بالحيوية والشباب ويمثلن نسبة ٣٢.٧% ، بينما ٢١ فرد من عينة البحث كان من أسباب إقبالهم على الموضات الحديثة التمشي مع تطورات العصر ويمثلن ٢٠.٢% ، بينما ١٦ فرد من عينة البحث كان من أسباب إقبالهم على الموضات الحديثة إرضاء الزوج وإسعاده ويمثلن ١٥.٤% ، بينما ١٥ فرد من عينة البحث كان من أسباب إقبالهم على الموضات الحديثة جذب اهتمام واحترام الآخرين ويمثلن ١٤.٤% ، بينما ١٠ أفراد من عينة البحث كان من أسباب إقبالهم على الموضات الحديثة الاستفادة من الأقمشة والكلف المدخرة ويمثلن ٩.٦% ، و٨ أفراد من عينة البحث كان من أسباب إقبالهم على الموضات الحديثة عادة ارتداء الحديث منذ الصغر ويمثلن ٧.٧% .

١٦- أسباب عدم الإقبال على الموضات الحديثة :

يوضح الجدول (١٨) أسباب عدم إقبال بعض من عينة البحث على الموضات الحديثة

جدول (١٨) أسباب عدم إقبال بعض من عينة البحث على الموضات الحديثة

النسبة%	العدد	أسباب عدم الإقبال على الموضات الحديثة
٦.٢%	٥	سوء الحالة النفسية نتيجة لوفاة أحد المقربين أو نحوه
٩.٩%	٨	عدم الراحة عند ارتداء الحديث منها
١٨.٥%	١٥	عدم المطابقة للجسم بسبب الحبك أو القصر
١٣.٦%	١١	الملابس تحتاج لتعديل
٢٠.٩%	١٧	عدم إخفائها لعيوب الجسم الممتلئ
١١.١%	٩	التمسك بالعادات والتقاليد
١٢.٣%	١٠	التمسك بالدين والشريعة وارتداء الزي الإسلامي
٧.٤%	٦	اقتصاديا لحدود الدخل
١٠٠%	٨١	المجموع

يتضح من الجدول (١٨) أن ١٧ فرد من عينة البحث كان من أسباب عدم إقبالهم على الموضات الحديثة عدم إخفائها لعيوب الجسم الممتلئ ويمثلن نسبة ٢٠.٩% ، بينما ١٥ فرد من عينة البحث كان من أسباب عدم إقبالهم على الموضات الحديثة عدم المطابقة للجسم بسبب الحيك أو القصر ويمثلن ١٨.٥% ، بينما ١١ فرد من عينة البحث كان من أسباب عدم إقبالهم على الموضات الحديثة أن الملابس تحتاج لتعديل ويمثلن ١٣.٦% ، بينما ١٠ أفراد من عينة البحث كان من أسباب عدم إقبالهم على الموضات الحديثة التمسك بالدين والشريعة وارتداء الزى الإسلامي ويمثلن ١٢.٣% ، بينما ٩ أفراد من عينة البحث كان من أسباب عدم إقبالهم على الموضات الحديثة التمسك بالعادات والتقاليد ويمثلن ١١.١% ، و ٨ أفراد من عينة البحث كان من أسباب عدم إقبالهم على الموضات الحديثة عدم الراحة عند ارتداء الحديث منها ويمثلن ٩.٩% ، و ٦ أفراد من عينة البحث كان من أسباب عدم إقبالهم على الموضات الحديثة اقتصاديا لحدود الدخل ويمثلن ٧.٤% ، وه ٥ أفراد من عينة البحث كان من أسباب عدم إقبالهم على الموضات الحديثة سوء الحالة النفسية نتيجة لوفاة أحد المقربين أو نحوه ويمثلن ٦.٢% .

١٧- طرق الحصول على الملابس :

يوضح الجدول (١٩) طرق حصول عينة البحث على الملابس

جدول (١٩) طرق حصول عينة البحث على الملابس

النسبة%	العدد	طرق الحصول على الملابس
٥٦.٣%	٧٢	شراؤها جاهزة
١٢.٥%	١٦	خياطتها منزليا
٣١.٢%	٤٠	خياطتها في المشاغل
١٠٠%	١٢٨	المجموع

يتضح من الجدول (١٩) أن ٧٢ فرد من عينة البحث يحصلن على الملابس عن طريق شراؤها جاهزة ويمثلن نسبة ٥٦.٣% ، بينما ٤٠ فرد من عينة البحث يحصلن على الملابس عن طريق خياطتها في المشاغل ويمثلن ٣١.٢% ، و ١٦ فرد من عينة البحث يحصلن على الملابس عن طريق خياطتها منزليا ويمثلن ١٢.٥% .

١٨- استعمال نفس المقاس لكل من الجزء العلوي والسفلي :

يوضح الجدول (٢٠) استعمال عينة البحث لنفس المقاس لكلا من الجزء العلوي والسفلي

جدول (٢٠) استعمال عينة البحث لنفس المقاس لكلا من الجزء العلوي والسفلي

النسبة%	العدد	استعمال نفس المقاس لكل من الجزء العلوي والسفلي
٣٩.٨%	٥١	نعم
٦٠.٢%	٧٧	لا
١٠٠%	١٢٨	المجموع

يتضح من الجدول (٢٠) أن ٧٧ فرد من عينة البحث لا يستعملن نفس المقاس لكلا من الجزء العلوي والسفلي ويمثلن نسبة ٦٠.٢% ، بينما ٥١ فرد من عينة البحث يستعملن نفس المقاس لكلا من الجزء العلوي والسفلي ويمثلن ٣٩.٨% .

مناقشة النتائج وفروض البحث

• الفرض الأول :

توجد فروق ذات دلالة إحصائية بين متوسط درجات أفراد العينة في الاحتياجات الملبسية تبعاً لمتغيرات الدراسة وللتحقق من هذا الفرض تم تطبيق اختبار (ت) ، وحساب تحليل التباين لدرجات أفراد العينة في تحديد الاحتياجات الملبسية والجدول التالية توضح ذلك:

١- العمر :

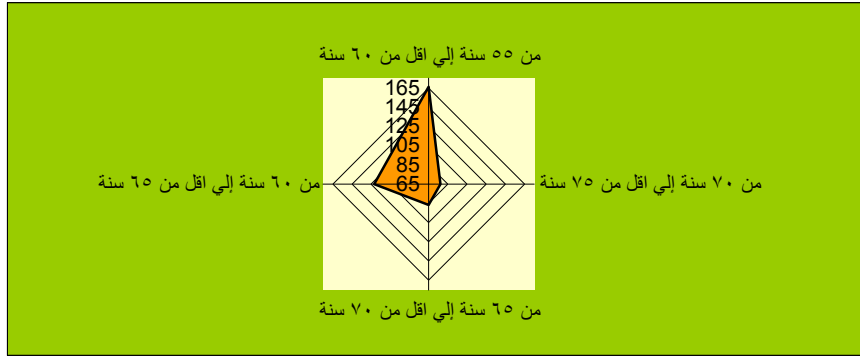
جدول (٢١) تحليل التباين لدرجات أفراد العينة في تحديد الاحتياجات الملبسية تبعاً لمتغير العمر

العمر	مجموع المربعات	متوسط المربعات	درجات الحرية	قيمة (ف)	الدلالة
بين المجموعات	١١٥٥١٢.٤٥٣	٣٨٥٠٤.١٥١	٣	٥٩.١٧٧	٠.٠١ دال
داخل المجموعات	٨٠٦٨٢.٠١٥	٦٥٠.٦٦١	١٢٤		
المجموع	١٩٦١٩٤.٤٦٨		١٢٧		

يتضح من جدول (٢١) إن قيمة (ف) كانت (٥٩.١٧٧) وهي قيمة دالة إحصائياً عند مستوى (٠.٠١) مما يدل على وجود فروق بين درجات أفراد العينة في الاحتياجات الملبسية تبعاً لمتغير العمر ، ولعرفة اتجاه الدلالة تم تطبيق اختبار شيفيه للمقارنات المتعددة والجدول التالي يوضح ذلك :

جدول (٢٢) اختبار شيفيه للمقارنات المتعددة

العمر	من ٥٥ سنة إلى أقل من ٦٠ سنة	من ٦٠ سنة إلى أقل من ٦٥ سنة	من ٦٥ سنة إلى أقل من ٧٠ سنة	من ٧٠ سنة إلى أقل من ٧٥ سنة
من ٥٥ سنة إلى أقل من ٦٠ سنة	-			
من ٦٠ سنة إلى أقل من ٦٥ سنة	❖❖❖٤٤,٥٥٨	-		
من ٦٥ سنة إلى أقل من ٧٠ سنة	❖❖٧٩,٥١٧	❖❖❖٣٤,٩٥٨	-	
من ٧٠ سنة إلى أقل من ٧٥ سنة	❖❖❖٨٨,٧٢٥	❖❖❖٤٤,١٦٦	❖❖٩,٢٠٨	-



شكل (٨) فروق درجات العينة في تحديد الاحتياجات الملبسية تبعاً لمتغير العمر

يتضح من جدول (٢٢) وشكل (٨) وجود فروق في الاحتياجات الملبسية بين أفراد العينة ذوى السن من ٥٥ سنة إلي أقل من ٦٠ سنة وكلا من أفراد العينة ذوى السن (من ٦٠ سنة إلي أقل من ٦٥ سنة - من ٦٥ سنة إلي أقل من ٧٠ سنة - من ٧٠ سنة إلي أقل من ٧٥ سنة) لصالح أفراد العينة ذوى السن من ٥٥ سنة إلي أقل من ٦٠ سنة عند مستوى دلالة (٠,٠١) ، كما توجد فروق بين أفراد العينة ذوى السن من ٦٠ سنة إلي أقل من ٦٥ سنة وكلا من أفراد العينة ذوى السن (من ٦٥ سنة إلي أقل من ٧٠ سنة - من ٧٠ سنة إلي أقل من ٧٥ سنة) لصالح أفراد العينة ذوى السن من ٦٠ سنة إلي أقل من ٦٥ سنة عند مستوى دلالة (٠,٠١) ، كما توجد فروق بين أفراد العينة ذوى السن من ٦٥ سنة إلي أقل من ٧٠ سنة وأفراد العينة ذوى السن من ٧٠ سنة إلي أقل من ٧٥ سنة لصالح أفراد العينة ذوى السن من ٦٥ سنة إلي أقل من ٧٠ سنة عند مستوى دلالة (٠,٠٥) ،

حيث بلغ متوسط درجة أفراد العينة ذوى السن من ٥٥ سنة إلي أقل من ٦٠ سنة (١٦٦,٠٥٨) ، يليهم أفراد العينة ذوى السن من ٦٠ سنة إلي أقل من ٦٥ سنة بمتوسط (١٢١,٥٠٠) ، يليهم أفراد العينة ذوى السن من ٦٥ سنة إلي أقل من ٧٠ سنة بمتوسط (٨٦,٥٤١) ، وأخيراً أفراد العينة ذوى السن من ٧٠ سنة إلي أقل من ٧٥ سنة بمتوسط (٧٧,٣٣٣) ، فيأتي في المرتبة الأولى أفراد العينة ذوى السن من ٥٥ سنة إلي أقل من ٦٠ سنة ، وفي المرتبة الثانية أفراد العينة ذوى السن من ٦٠ سنة إلي أقل من ٦٥ سنة ، ثم أفراد العينة ذوى السن من ٦٥ سنة إلي أقل من ٧٠ سنة في المرتبة الثالثة ، وفي المرتبة الأخيرة أفراد العينة ذوى السن من ٧٠ سنة إلي أقل من ٧٥ سنة ، أي أنه كلما زاد العمر قلت الحاجات الملبسية بمواصفات معينة وقد يرجع ذلك إلي الحالة النفسية ، الاقتصادية ، الاجتماعية ، الصحية ، التي يمر بها الإنسان في هذه الفترات العمرية فقد ذكرت (Hamlyn,2008) أن المحافظة على الجسم يجب أن يبدأ من سن الأربعين وما فوق حيث يبدأ الشكل الخارجي للجسم بالتغير ، والعناية بالجسم تكون باتباع اللياقة البدنية والحماية الصحية التي هي مفتاح الحفاظ على الجسم المثالي . كما تضيف (السمان ، ١٩٩٧ م) أن كبار السن يفقدون الاهتمام بمظهرهم والسبب في ذلك قد يكون ضعف حالتهم الصحية أو زيادة الوزن أو المرض والاهتمام بالملابس يساعد الكبار على استعادة رغبتهم في الحياة

فاحتياجات كبار السن النفسية والعضوية من الملابس الأنيقة يجب أن توضع دائماً في الاعتبار ، وهذا يتفق مع نتائج الدراسة الحالية ،

٢- أصل المنشأ :

جدول (٢٣) تحليل التباين لدرجات أفراد العينة في تحديد الاحتياجات الملبسية تبعاً لمتغير أصل المنشأ

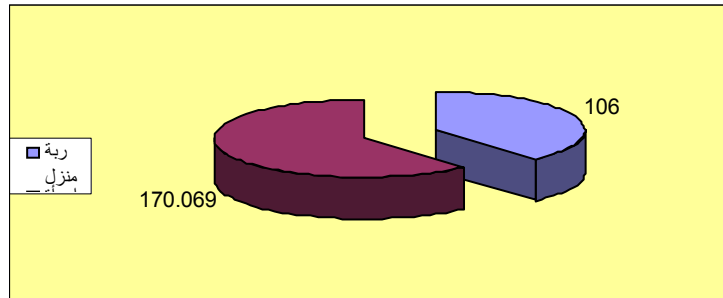
أصل المنشأ	مجموع المربعات	متوسط المربعات	درجات الحرية	قيمة (ف)	الدلالة
بين المجموعات	٢٢٧٧,٥٤٦	٥٦٩,٣٨٧	٤	٠,٤٠٥	٠,٨٠٥
داخل المجموعات	١٧٢٨٥٦,٣٨٣	١٤٠٥,٣٣٦	١٢٣		
المجموع	١٧٥١٣٣,٩٢٩		١٢٧		

يتضح من جدول (٢٣) إن قيمة (ف) كانت (٠,٤٠٥) وهي قيمة غير دالة إحصائياً ، مما يدل على عدم وجود فروق بين درجات أفراد العينة في تحديد الاحتياجات الملبسية تبعاً لمتغير أصل المنشأ ، - لقد كان أعلى نسبة لأصل المنشأ المنطقة الوسطى بنسبة ٤٠,٦% وهي منطقة الدراسة فكان من الطبيعي أن تكون معظم مضردات العينة من سكان مدينة الرياض الأصليين وقد كانت قيمة (ف) غير دالة إحصائياً ، مما يدل على عدم وجود فروق بين درجات أفراد العينة في تحديد الاحتياجات الملبسية تبعاً لمتغير أصل المنشأ ، مما يدل على تشابه أفراد العينة في مختلف مناطق المملكة العربية السعودية في تحديد الاحتياجات الملبسية والتقارب في اختيار المناسب من التصميمات والألوان والأقمشة والإكسسوارات فهن ينتمين إلى بيئة وعادات وتقاليد مجتمع واحد .

٣- المهنة :

جدول (٢٤) الفروق في متوسط درجات العينة في تحديد الاحتياجات الملبسية تبعاً لمتغير المهنة

المهنة	المتوسط الحسابي	الانحراف المعياري	العينة	درجات الحرية	قيمة (ت)	الدلالة
ربة منزل	١٠٦,٠٠٠	٢٤,٦٨١	٨٥	١٢٦	١٥,٩٦٩	دال عند ٠,٠١ لصالح المرأة العاملة
امرأة عاملة	١٧٠,٠٦٩	١٢,٦٧٦	٤٣			



شكل (٩) الفروق في متوسط درجات العينة في تحديد الاحتياجات الملبسية تبعاً لمتغير المهنة

يتضح من الجدول (٢٤) وشكل (٩) أن قيمة (ت) كانت (١٥,٩٦٩) وهي قيمة دالة إحصائياً عند مستوى دلالة (٠,٠١) لصالح العاملات ، حيث بلغ متوسط درجة العاملات (١٧٠,٠٦٩) ، بينما بلغ متوسط درجة ربات المنزل (١٠٦,٠٠٠) ، مما يدل على أن العاملات كانت قدرتهن على تحديد الاحتياجات الملبسية أعلى من ربات المنزل في تحديد الاحتياجات الملبسية ويرجع ذلك إلى خروجهن للعمل مما يساعد على اكتساب الخبرات ويزيد من الاحتياجات الملبسية وهذا يتفق مع نتائج دراسة (ملا ، ١٩٩٩ م) في أن المرأة العاملة تتطلع الى الأناقة والمظهر الحسن في الملبس والقدرة على تحديد الاحتياجات الملبسية دائماً . كما ذكرت (السمان ، ١٩٩٧ م) أن المرأة العاملة والتي قد وصلت لمركز مرموق في عملها مما يجعلها محط الأنظار تلجأ الى الموديلات التي ترضي عليها رونق الشباب ، ولا ينتظر من سيدة الستين كثرة تغيير وتبديل ملابسها من آن لآخر ، ولكن ينبغي أن ترتدي ما يتماشى مع المناسبة التي توجد فيها ، والطرز الذي يلاءم سيدة قد وصلت لسن النضوج .

٤- الحالة الاجتماعية :

جدول (٢٥) تحليل التباين لدرجات أفراد العينة في تحديد الاحتياجات الملبسية تبعاً للحالة الاجتماعية

الحالة الاجتماعية	مجموع المربعات	متوسط المربعات	درجات الحرية	قيمة (ف)	الدلالة
بين المجموعات	٩٨٤٤٨,٥١٣	٣٢٨١٦,١٧١	٣	٥٥,٧٣٦	٠,٠١ دال
داخل المجموعات	٧٣٠٠٨,٩٨٧	٥٨٨,٧٨٢	١٢٤		
المجموع	١٧١٤٥٧,٥٠٠		١٢٧		

يتضح من جدول (٢٥) إن قيمة (ف) كانت (٥٥,٧٣٦) وهي قيمة دالة إحصائياً عند مستوى (٠,٠١) مما يدل على وجود فروق بين درجات أفراد العينة في الاحتياجات الملبسية تبعاً للحالة الاجتماعية ، ولمعرفة اتجاه الدلالة تم تطبيق اختبار شيفيه للمقارنات المتعددة والجدول التالي يوضح ذلك :

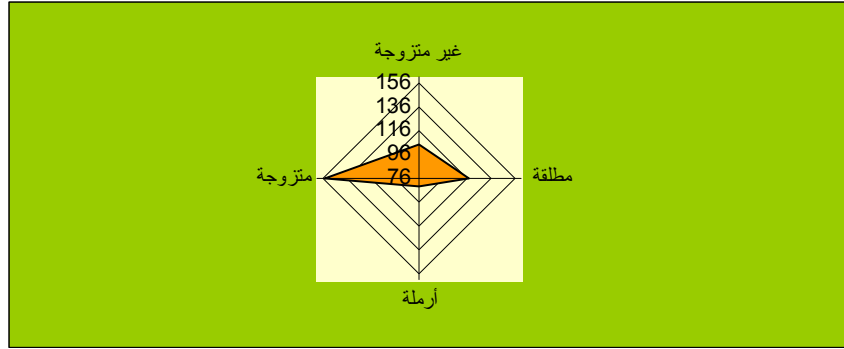
جدول (٢٦) اختبار شيفيه للمقارنات المتعددة

الحالة الاجتماعية	غير متزوجة م = ١٠٤,٠٠٠	متزوجة م = ١٥٢,٨٢٨	أرملة م = ٨٢,٥٠٠	مطلقة م = ١١٧,٠٠٠
غير متزوجة	-			
متزوجة	❖❖ ٤٨,٨٢٨	-		
أرملة	❖❖ ٢١,٥٠٠	❖❖ ٧٠,٣٢٨	-	
مطلقة	❖❖ ١٣,٠٠٠	❖❖ ٣٥,٨٢٨	❖❖ ٣٤,٥٠٠	-

بدون نجوم غير دال

❖ دال عند ٠,٠٥

❖❖ دال عند ٠,٠١



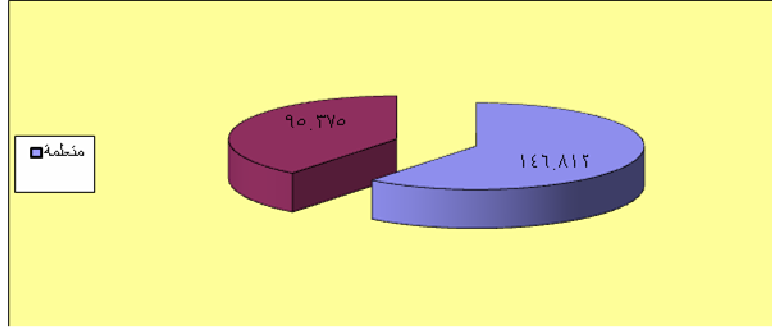
شكل (١٠) فروق درجات العينة في تحديد الاحتياجات الملبسية تبعاً لمتغير الحالة الاجتماعية

يتضح من جدول (٢٦) وشكل (١٠) وجود فروق في الاحتياجات الملبسية بين المتزوجات وكلا من (المطلقات ، غير المتزوجات ، الأرملة) لصالح المتزوجات عند مستوى دلالة (٠,٠١) ، كما توجد فروق بين المطلقات وكلا من (غير المتزوجات ، الأرملة) لصالح المطلقات عند مستوى دلالة (٠,٠١) ، كذلك توجد فروق بين غير المتزوجات والأرملة لصالح غير المتزوجات عند مستوى دلالة (٠,٠١) ، حيث بلغ متوسط درجة المتزوجات (١٥٢,٨٢٨) ، يليهم المطلقات بمتوسط (١١٧,٠٠٠) ، يليهم غير المتزوجات بمتوسط (١٠٤,٠٠٠) ، وأخيراً الأرملة بمتوسط (٨٢,٥٠٠) ، فيأتي في المرتبة الأولى المتزوجات ، ثم المطلقات في المرتبة الثانية ، ثم غير المتزوجات في المرتبة الثالثة ، ثم الأرملة في المرتبة الأخيرة ، ويرجع ذلك إلى أن الحالة الاجتماعية الزوجية قد تفرض بعض الالتزامات التي قد تزيد أو تنقص من كمية الاحتياجات الملبسية . وترى (ملا ، ١٩٩٩ م) أن السيدات اللاتي تعرضن للزواج والإنجاب يتأثر لديهن الشكل الخارجي للجسم وبالتالي تتأثر الاحتياجات الملبسية لديهن وهذا يتفق مع الدراسة الحالية .

٥- الحالة التعليمية :

جدول (٢٧) الفروق في متوسط درجات العينة في تحديد الاحتياجات الملبسية تبعاً لمتغير الحالة التعليمية

الحالة التعليمية	المتوسط الحسابي	الانحراف المعياري	العينة	درجات الحرية	قيمة (ت)	الدلالة
متعلمة	١٤٦,٨١٢	٢٧,٣٠٥	٨٠	١٢٦	١٠,٢٢٠	دال عند ٠,٠١ لصالح المتعلمات
غير متعلمة	٩٥,٣٧٥	٢٨,٠٠٣	٤٨			



شكل (١١) الفروق في متوسط درجات العينة في تحديد الاحتياجات الملبيسة تبعاً لمتغير الحالة التعليمية يتضح من الجدول (٢٧) وشكل (١١) أن قيمة (ت) كانت (١٠,٢٢٠) وهي قيمة دالة إحصائياً عند مستوى دلالة (٠,٠١) لصالح المتعلمات ، حيث بلغ متوسط درجة المتعلمات (١٤٦,٨١٢) ، بينما بلغ متوسط درجة غير المتعلمات (٩٥,٣٧٥) ، مما يدل على أن المتعلمات كانت قدرتهن على تحديد الاحتياجات الملبيسة أفضل من غير المتعلمات ، لأن التعليم يرفع من ثقافة الفرد ويزيد من سعة اطلاعه ومعارفه بما هو مناسب أو ضروري .

٦- المستوى التعليمي :

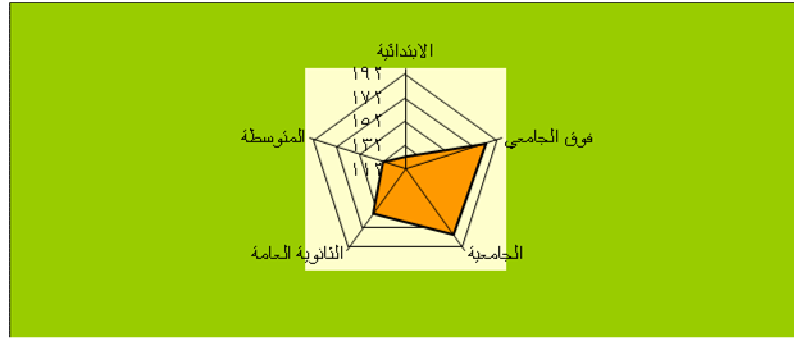
جدول (٢٨) تحليل التباين لدرجات أفراد العينة في تحديد الاحتياجات الملبيسة تبعاً لمتغير المستوى التعليمي

الدلالة	قيمة (ف)	درجات الحرية	متوسط المربعات	مجموع المربعات	المستوى التعليمي
٠,٠١ دال	٥٢,٣٦٣	٤	٨٨٢٩,٠٤٠	٣٥٣١٦,١٦١	بين المجموعات
		٧٥	١٦٨,٦١٤	١٢٦٤٦,٠٢٦	داخل المجموعات
		٧٩		٤٧٩٦٢,١٨٧	المجموع

يتضح من جدول (٢٨) إن قيمة (ف) كانت (٥٢,٣٦٣) وهي قيمة دالة إحصائياً عند مستوى (٠,٠١) مما يدل على وجود فروق بين درجات أفراد العينة في الاحتياجات الملبيسة تبعاً لمتغير المستوى التعليمي ، ولعرفة اتجاه الدلالة تم تطبيق اختبار شيفيه للمقارنات المتعددة والجدول التالي يوضح ذلك :

جدول (٢٩) اختبار شيفيه للمقارنات المتعددة

المستوى التعليمي	الابتدائية	المتوسطة	الثانوية العامة	الجامعية	فوق الجامعي
	م=١٢٢,٨٥٧	م=١٣١,٧٩٣	م=١٥٧,٨٥٧	م=١٧٩,٧٢٧	م=١٨٢,٢٠٠
الابتدائية	-				
المتوسطة	✦٨,٩٣٦	-			
الثانوية العامة	✦✦٣٥,٠٠٠	✦✦٢٦,٠٦٤	-		
الجامعية	✦✦٥٦,٨٧٠	✦✦٤٧,٩٣٤	✦✦٢١,٨٧٠	-	
فوق الجامعي	✦✦٥٩,٣٤٢	✦✦٥٠,٤٠٦	✦✦٢٤,٣٤٢	✦٢,٤٧٢	-



شكل (١٢) فروق درجات العينة في تحديد الاحتياجات الملبسية تبعا لمتغير المستوى التعليمي

يتضح من جدول (٢٩) وشكل (١٢) عدم وجود فروق في تحديد الاحتياجات الملبسية بين أفراد العينة في المستوى التعليمي فوق الجامعي وأفراد العينة في المستوى التعليمي الجامعي ، بينما توجد فروق بين أفراد العينة في المستوى التعليمي فوق الجامعي وكلا من أفراد العينة في المستوى التعليمي (التعليم الثانوي - التعليم المتوسط - التعليم الابتدائي) لصالح أفراد العينة في المستوى التعليمي فوق الجامعي عند مستوى دلالة (٠,٠١) ، كما توجد فروق بين أفراد العينة في المستوى التعليمي الجامعي وكلا من أفراد العينة في المستوى التعليمي (التعليم الثانوي - التعليم المتوسط - التعليم الابتدائي) لصالح أفراد العينة في المستوى التعليمي الجامعي عند مستوى دلالة (٠,٠١) ، وتوجد فروق بين أفراد العينة في المستوى التعليمي الثانوي وكلا من أفراد العينة في المستوى التعليمي (التعليم المتوسط - التعليم الابتدائي) لصالح أفراد العينة في المستوى التعليمي الثانوي عند مستوى دلالة (٠,٠١) ، في حين توجد فروق بين أفراد العينة في المستوى التعليمي المتوسط وأفراد العينة في المستوى التعليمي الابتدائي لصالح أفراد العينة في المستوى التعليمي المتوسط عند مستوى دلالة (٠,٠٥) ، حيث بلغ متوسطي درجة كلا من أفراد العينة في المستوى التعليمي فوق الجامعي وأفراد العينة في المستوى التعليمي الجامعي على التوالي (١٨٢,٢٠٠) ، (١٧٩,٧٢٧) ، يليهم أفراد العينة في المستوى التعليمي الثانوي بمتوسط (١٥٧,٨٥٧) ، يليهم أفراد العينة في المستوى التعليمي المتوسط بمتوسط (١٣١,٧٩٣) ، يليهم أفراد العينة في المستوى التعليمي الابتدائي (١٢٢,٨٥٧) ، فيأتي في المرتبة الأولى كلا من أفراد العينة في المستوى التعليمي فوق الجامعي وأفراد العينة في المستوى التعليمي الجامعي ، ثم أفراد العينة في المستوى التعليمي الثانوي في المرتبة الثانية ، ثم أفراد العينة في المستوى التعليمي المتوسط في المرتبة الثالثة ، وفي المرتبة الرابعة أفراد العينة في المستوى التعليمي الابتدائي ، ويرجع ذلك إلى أن زيادة مستوى التعليم يساعد على زيادة القدرة على تحديد الاحتياجات الملبسية وتتنفق هذه النتيجة مع نتيجة دراسة (ملا ، ١٩٩٩ م) في أن المسنات المتعلمات أكثر وعيا وتقبلا للحديث من الملبس ويظهر ذلك في اختيارهن السليم للملبس وفق احتياجاتهن الجسمية .

٧- مقدار الدخل الشهري :

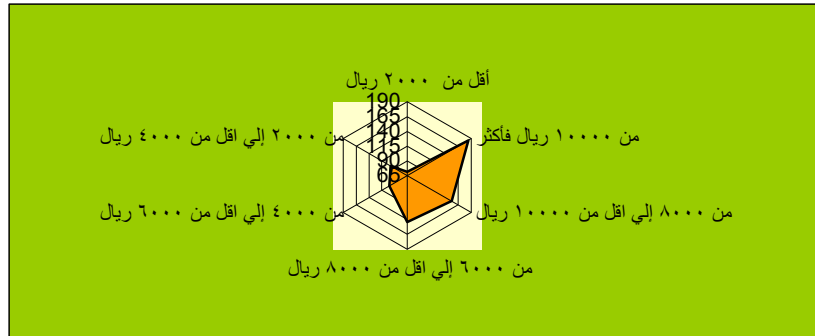
جدول (٣٠) تحليل التباين لدرجات أفراد العينة في تحديد الاحتياجات الملبسية تبعاً لمتغير الدخل الشهري

الدخل الشهري	مجموع المربعات	متوسط المربعات	درجات الحرية	قيمة (ف)	الدلالة
بين المجموعات	١١٩٠٢١,٢٥١	٢٣٨٠٤,٢٥٠	٥	٤٢,٩٢١	٠,٠١ دال
داخل المجموعات	٦٧٦٦٢,٣٦٦	٥٥٤,٦١٠	١٢٢		
المجموع	١٨٦٦٨٣,٦١٧		١٢٧		

يتضح من جدول (٣٠) إن قيمة (ف) كانت (٤٢,٩٢١) وهي قيمة دالة إحصائياً عند مستوى (٠,٠١) مما يدل على وجود فروق بين درجات أفراد العينة في الاحتياجات الملبسية تبعاً لمتغير الدخل الشهري ، ولعرفة اتجاه الدلالة تم تطبيق اختبار شيفيه للمقارنات المتعددة والجدول التالي يوضح ذلك :

جدول (٣١) اختبار شيفيه للمقارنات المتعددة

الدخل الشهري	أقل من ٢٠٠٠ ريال م = ٧١,٥٠٠	من ٢٠٠٠ إلى أقل من ٤٠٠٠ ريال م = ٩٧,٣٢٣	من ٤٠٠٠ إلى أقل من ٦٠٠٠ ريال م = ١٠٠,٤٢٨	من ٦٠٠٠ إلى أقل من ٨٠٠٠ ريال م = ١٤٣,٨٢٨	من ٨٠٠٠ إلى أقل من ١٠٠٠٠ ريال م = ١٥١,٧٠٣	من ١٠٠٠٠ ريال فأكثر م = ١٨٤,٢٠٠
أقل من ٢٠٠٠ ريال	-					
من ٢٠٠٠ إلى أقل من ٤٠٠٠ ريال	❖ ٢٥,٨٣٣	-				
من ٤٠٠٠ إلى أقل من ٦٠٠٠ ريال	❖ ٢٨,٩٢٨	٣,٠٩٥	-			
من ٦٠٠٠ إلى أقل من ٨٠٠٠ ريال	❖ ٧٢,٣٣٨	❖ ٤٦,٥٠٥	❖ ٤٣,٤١٠	-		
من ٨٠٠٠ إلى أقل من ١٠٠٠٠ ريال	❖ ٨٠,٢٠٣	❖ ٥٤,٣٧٠	❖ ٥١,٢٧٥	❖ ٧,٨٦٥	-	
من ١٠٠٠٠ ريال فأكثر	❖ ١١٢,٧٠٠	❖ ٨٦,٨٦٦	❖ ٨٣,٧٧١	❖ ٤٠,٣٦١	❖ ٣٢,٤٩٦	-



شكل (١٣) فروق درجات العينة في تحديد الاحتياجات الملبسية تبعاً لمتغير الدخل الشهري

يتضح من جدول (٣١) وشكل (١٣) وجود فروق في الاحتياجات الملبسية بين الأسر ذوي الدخل من ١٠٠٠٠ ريال فأكثر وكلا من الأسر ذوي الدخل (من ٨٠٠٠ إلى أقل من ١٠٠٠٠ ريال ، من ٦٠٠٠ إلى أقل من ٨٠٠٠ ريال ، من ٤٠٠٠ إلى أقل من ٦٠٠٠ ريال ، أقل من ٢٠٠٠ ريال) لصالح الأسر ذوي الدخل من ١٠٠٠٠ ريال فأكثر عند مستوى دلالة (٠,٠١) ، بينما توجد فروق بين الأسر ذوي الدخل من ٨٠٠٠ إلى أقل من ١٠٠٠٠ ريال والأسر ذوي الدخل من ٦٠٠٠ إلى أقل من ٨٠٠٠ ريال لصالح الأسر ذوي الدخل من ٨٠٠٠ إلى أقل من ١٠٠٠٠ ريال عند مستوى دلالة (٠,٠٥) ، ولكن توجد فروق بين الأسر ذوي الدخل من ٨٠٠٠ إلى أقل من ١٠٠٠٠ ريال وكلا من الأسر ذوي الدخل (من ٤٠٠٠ إلى أقل من ٦٠٠٠ ريال ، من ٢٠٠٠ إلى أقل من ٤٠٠٠ ريال ، أقل من ٢٠٠٠ ريال) لصالح الأسر ذوي الدخل من ٨٠٠٠ إلى أقل من ١٠٠٠٠ ريال عند مستوى دلالة (٠,٠١) ، وايضا توجد فروق بين الأسر ذوي الدخل من ٦٠٠٠ إلى أقل من ٨٠٠٠ ريال وكلا من الأسر ذوي الدخل (من ٤٠٠٠ إلى أقل من ٦٠٠٠ ريال ، من ٢٠٠٠ إلى أقل من ٤٠٠٠ ريال ، أقل من ٢٠٠٠ ريال) لصالح الأسر ذوي الدخل من ٦٠٠٠ إلى أقل من ٨٠٠٠ ريال ، بينما لا توجد فروق بين الأسر ذوي الدخل من ٤٠٠٠ إلى أقل من ٦٠٠٠ ريال والأسر ذوي الدخل من ٢٠٠٠ إلى أقل من ٤٠٠٠ ريال ، ولكن توجد فروق بين الأسر ذوي الدخل من ٤٠٠٠ إلى أقل من ٦٠٠٠ ريال والأسر ذوي الدخل من ٢٠٠٠ إلى أقل من ٤٠٠٠ ريال لصالح الأسر ذوي الدخل من ٤٠٠٠ إلى أقل من ٦٠٠٠ ريال عند مستوى دلالة (٠,٠١) ، كما توجد فروق بين الأسر ذوي الدخل من ٢٠٠٠ إلى أقل من ٤٠٠٠ ريال والأسر ذوي الدخل من ٢٠٠٠ إلى أقل من ٤٠٠٠ ريال لصالح الأسر ذوي الدخل من ٢٠٠٠ إلى أقل من ٤٠٠٠ ريال ، حيث بلغ متوسط درجة الأسر ذوي الدخل من ١٠٠٠٠ ريال فأكثر (١٨٤,٢٠٠) ، يليهم الأسر ذوي الدخل من ٨٠٠٠ إلى أقل من ١٠٠٠٠ ريال بمتوسط (١٥١,٧٠٣) ، يليهم الأسر ذوي الدخل من ٦٠٠٠ إلى أقل من ٨٠٠٠ ريال بمتوسط (١٤٣,٨٣٨) ، يليهم كلا من الأسر ذوي الدخل من ٤٠٠٠ إلى أقل من ٦٠٠٠ ريال والأسر ذوي الدخل من ٢٠٠٠ إلى أقل من ٤٠٠٠ ريال بمتوسط علي التوالي (١٠٠,٤٢٨) ، (٩٧,٣٣٣) ، وكان اقل متوسط للأسر ذوي الدخل أقل من ٢٠٠٠ ريال حيث بلغ (٧١,٥٠٠) ، فيأتي في المرتبة الأولى الأسر ذوي الدخل من ١٠٠٠٠ ريال فأكثر ، وفي المرتبة الثانية الأسر ذوي الدخل من ٨٠٠٠ إلى أقل من ١٠٠٠٠ ريال ، وفي المرتبة الثالثة الأسر ذوي الدخل من ٦٠٠٠ إلى أقل من ٨٠٠٠ ريال ، وفي المرتبة الرابعة كلا من الأسر ذوي الدخل من ٤٠٠٠ إلى أقل من ٦٠٠٠ ريال والأسر ذوي الدخل من ٢٠٠٠ إلى أقل من ٤٠٠٠ ريال ، وفي المرتبة الأخيرة الأسر ذوي الدخل أقل من ٢٠٠٠ ريال ، فالنتائج تبين أن قيمة (ف) كانت (٤٢,٩٢١) وهي قيمة دالة إحصائيا عند مستوى (٠,٠١) مما يدل على وجود فروق بين درجات أفراد العينة في الاحتياجات الملبسية تبعا لمتغير الدخل الشهري لصالح مستوى الدخل المرتفع ويرجع ذلك إلى أن زيادة الدخل الشهري قد يساعد على زيادة الميزانية المخصصة للغذاء والترفيه مما يؤدي إلى تأثير الشكل الخارجي للجسم وهذا يتفق مع دراسة (قشقري ، ١٤١٩) الذي يهدف إلى دراسة الاحتياجات الملبسية لعينة من المسنات بدار الرعاية الاجتماعية بمكة المكرمة فوجدت أن هناك علاقة معنوية بين نوعية الملابس الخارجية المفضلة و الدخل الشهري . كما يتفق مع دراسة (ملا ، ١٩٩٩ م) في أن المسنات ذوات الدخل المرتفع يعطى لهن اختيارات متعددة وقدرة شرائية كبيرة تفي بكل

الإحتياجات الملبسية ، وفي دراسة مصطفى ، (١٩٨٥ م) وجد أن المسنات يعتمدن على الزوج أو معاشه في الإعالة الإقتصادية .

٨- السفر لخارج المملكة :

يعد السفر من الأمور التي تزيد من وعي وثقافة الفرد وقد يكون لكبيرات السن الفرصة للقيام بذلك بعد أن تكون قد انتهت من فترة الإشراف على تعليم وتربية والإهتمام بالأبناء بكبرهم أو تزويجهم مما يتيح و يجعل القدرة على تحديد الإحتياجات الملبسية أكبر ، فقد وجد أن ٣٦,٧% من عينة البحث يسافرن خارج المملكة مرتين في العام ، بينما ٢٨% من عينة البحث يسافرن خارج المملكة مرة في العام ، بينما ١٩,٥% من عينة البحث يسافرن خارج المملكة أكثر من مرتين في العام ، ويمثل ١٥,٦% من عينة البحث لم يسافرن خارج المملكة. وتوضح (السمان، ١٩٩٧) أنه عند اختيار ملابس كبار السن يجب أن نفكر في أسلوبهم في الحياة ، كيف يمضون معظم أوقاتهن هل يبقون في المنزل ونادرا ما يخرجون ؟ هنا لا يحتاجون الى سوى الملابس العادية ، أما إذا كانوا كثيري الخروج و يتابعون أحداث المجتمع ويذهبون الى النادي أو يسافرون فهم يحتاجون الى ملابس أكثر تكلفة .

٩- الخبرة في الخياطة :

تساعد الخبرة في الخياطة في معرفة أنماط الأجسام و التصميم المناسب لشكل الجسم وأنواع الأقمشة المناسبة لكل منها وفي الدراسة وجد أن ما نسبتهن ٦١,٧% من عينة البحث ليس لديهن خبرة في الخياطة ، بينما يمثل ما نسبتهن ٣٨,٣% من أفراد العينة لديهن خبرة في الخياطة و قد يرجع ذلك الى اختلاف تخصص المتعلمات من أفراد العينة البعيدة عن الملابس والنسيج أو عدم ميول البعض منهن أو عدم رغبتهن لهذه المهارة . وفي دراسة أجرتها (قشقرى - ١٤١٩ هـ) تبين عدم قدرة المسنات على حياكة ملابسهن . فهن بحاجة لمن يقوم بحياكتها بدلا منهن . فالحياكة تحتاج لمجهود، وصبر، والمسنات يتعبن من أقل مجهود يبذلنه ، بالإضافة إلى إحساسهن بالملل دائما .

١٠- متابعة الموضة :

تتابع نسبة ٢٣,٧% من عينة البحث الموضة من واجهات المحلات (الفاترينات) بالأسواق ، بينما تتابع ٢٠,٣% من عينة البحث الموضة من الانترنت ، بينما يمثل ١٦,٩% ، من عينة البحث متابعتهن الموضة من عروض الأزياء في التلفزيون و بينما يتابع ١٦,١% من عينة البحث الموضة من الكتب والمجلات ، بينما ١٢,٧% من عينة البحث يتابعن الموضة من الزميلات ، ونسبة ١٠,٢% من عينة البحث يتابعن الموضة من حضور المناسبات، وفي دراسة (Jackson, 1994) تم في هذه الدراسة تحليل ما تعنيه الموضة لدى المواطنات المسنات من وجهة نظرمصمم الموضة ، وذلك لإظهار المعاني المختلفة الموضوعة للملابس كوسائل تعليمية لفهم الانطباعات الملبسية المأخوذة عن المسنات . حيث استخدام صور ملابس لـ ٣٠ امرأة ممن تجاوزن الخامسة والسبعين . وتأتي أهمية هذه الخطوة في ابتكار و اختراع رموز ملبسية يمكن للمسنات بواسطتها التمييز بسهولة بين الملابس . كما وضحت نتائج دراسة (مصطفى ، ١٩٨٥ م) أن المرأة المصرية رغم كبر سنها لديها درجة عالية من الإهتمام بالملابس وتغير موضاتها والإقبال على الحديث منها بنسبة ٦٦% ، كما أنها تقبل على متابعة الموضة من

المجلات العربية والأجنبية بنسبة ٧٣,٥% ، كما أنها تحرص على مشاهدة عروض الأزياء بالتلفزيون بنسبة ٦٧% .

١١- أسباب الإقبال على الموضة :

أن نسبة ٣٢,٧% من أفراد عينة البحث كان من أسباب إقبالهن على الموضات الحديثة الراحة النفسية والشعور بالحيوية والشباب ، بينما كان ٢٠,٢% من عينة البحث من أسباب إقبالهن على الموضات الحديثة انها تتماشى مع تطورات العصر ، ويلبها مانسبته ١٥,٤% من عينة البحث كان من أسباب إقبالهن على الموضات الحديثة إرضاء الزوج وإسعاده ، بينما ١٤,٤% من أفراد عينة البحث كان من أسباب إقبالهن على الموضات الحديثة جذب اهتمام واحترام الآخرين ، ووضحت نسبة ٩,٦% من أفراد العينة أن أسباب إقبالهن على الموضات الحديثة الاستفادة من الأقمشة والكلف المدخرة . وكانت ٧,٧% من أفراد عينة البحث من أسباب إقبالهن على الموضات الحديثة عادة ارتداء الحديث منذ الصغر وقد يرجع ذلك الى اختلاف الشخصيات ومفهوم التربية الملبسية والحاجات التي تؤثر على السلوك الملبسي فقد ذكرت (عابدين ، ٢٠٠٨) تعتبر وظيفة التربية الملبسية الوصول الى مرحلة النضج الإجتماعي الذي يساعده في تغيير نفسه وملبسه بما يتلاءم مع المجتمع وروح العصر . كما وضحت (السمان ، ١٩٩٧م) أن الملابس الأساسية عادة ما تناسب كبار السن أكثر من الموضات الحديثة الملمفته ، وكبار السن يميلون الى الاستقرار وقبولهم لتغير الموضة أقل من الشباب ، والملابس الأساسية تبقى عندهم مسيطرة للموضة أطول ويمكن تغيير شكلها باضافة بعض التعديلات ، فالبروشات والإشارات والمجوهرات تظهر الملابس بشكل جديد ويحسن اختيار الألوان والموديلات التي تناسبهم قبل الشراء أو التفصيل .

١٢- أسباب عدم الإقبال على الموضة :

تبين النتائج أن نسبة ٢٠,٩% من أفراد عينة البحث كان من أسباب عدم إقبالهم على الموضات الحديثة عدم إخفائها لعيوب الجسم الممتلئ ، بينما ١٨,٥% من أفراد عينة البحث كان من أسباب عدم إقبالهم على الموضات الحديثة عدم المطابقة للجسم بسبب الحبك أو القصر ، بينما يمثل ١٣,٦% من عينة البحث كان من أسباب عدم إقبالهم على الموضات الحديثة أن الملابس تحتاج لتعديل ، بينما يمثل ١٢,٣% من أفراد عينة البحث كان من أسباب عدم إقبالهم على الموضات الحديثة التمسك بالدين والشريعة وارتداء الزي الإسلامي ، ويمثلن ١١,١% من أفراد عينة البحث كان من أسباب عدم إقبالهن على الموضات الحديثة التمسك بالعادات والتقاليد ، ويمثل ٩,٩% ، من أفراد عينة البحث كان من أسباب عدم إقبالهن على الموضات الحديثة عدم الراحة عند ارتداء الحديث منها ، ويمثل ٧,٤% من أفراد عينة البحث كان من أسباب عدم إقبالهن على الموضات الحديثة اقتصاديا لحدود الدخل ، بينما كان ٦,٢% من أفراد عينة البحث من أسباب عدم إقبالهم على الموضات الحديثة سوء الحالة النفسية نتيجة لوفاة أحد المقربين أو نحوه ، ومن ذلك يتضح أهمية توفر المقاس الصحيح المناسب والمطابق للجسم وبتصميمات أنيقة تناسب الجسم والعمر والحجم وتساعد على إخفاء العيوب ، وفي دراسة أجراها (Karlel,1977) حيث قامت بتوزيع استمارة استبيان على ٧٥ امرأة صغيرات السن من ذوي

المقاسات سهلة الحصول عليها المتوفرة في السوق بمقاس (٨ - ١٤) و ٥٣ امرأة كبيرات السن من ذوي المقاسات صعبة التواجد في الأسواق . وقد وجد أن الـ ٥٣ امرأة واللاتي كن من كبار السن أقل أناقة من الـ ٧٥ امرأة ، ولقد ذكرت النساء الـ ٥٣ عدم توفر مقاساتهن الملبسية بسهولة في الأسواق ، وأن المقاسات الموجودة والتي قد تناسبهن أقل أناقة من غيرها .

وبذلك يتم قبول الفرض الأول من البحث

• الفرض الثاني :

توجد علاقة ارتباطية بين محاور استبيان الاحتياجات الملبسية ومتغيرات الدراسة

وللتحقق من صحة هذا الفرض تم عمل مصفوفة ارتباط بين محاور استبيان الاحتياجات

الملبسية ومتغيرات الدراسة والجدول التالي يوضح قيم معاملات الارتباط :

جدول (٣٢) مصفوفة الارتباط بين محاور استبيان الاحتياجات الملبسية ومتغيرات الدراسة

التصميم	النسيج	الألوان المفضلة	التعديلات الملبسية	الإكسسوار المناسب	الملابس غير المرئية	الاحتياجات الملبسية ككل
٠,١٣٧	٠,٢٠١	٠,١٨٢	٠,١١٤	٠,١٠٦	٠,٢٤٣	٠,١٩٥
٠,١٧٤	٠,٢٣٦	٠,١٢٥	٠,١٦٨	٠,١٤٧	٠,٢١٣	٠,١١٨
❖٠,٧٠٧	❖٠,٦١٤	٠,١٥٢	❖٠,٩٢٣	❖٠,٨٩١	❖٠,٨٤٦	❖٠,٨١٠
❖٠,٨٣٧	❖٠,٧٦٨	❖٠,٨٦٥	❖٠,٨٥٣	❖٠,٩٠٧	❖٠,٨٧٩	❖٠,٩١٨
❖٠,٩١٤	❖٠,٧٤٥	❖٠,٧٩٢	❖٠,٨٨٤	❖٠,٧٢٦	❖٠,٩٠١	❖٠,٨٦٢
❖٠,٧٨٤	❖٠,٩٣٦	٠,١٣٤	٠,١٧٨	❖٠,٨٧٤	٠,٦٣٤	❖٠,٧٧٢

بدون نجوم غير دال

❖ دال عند ٠,٠٥

❖❖ دال عند ٠,٠١

يتضح من الجدول (٣٢) وجود علاقة ارتباط طردي بين محاور استبيان الاحتياجات

الملبسية (التصميم - النسيج - الألوان المفضلة - التعديلات الملبسية - الإكسسوار المناسب - الملابس غير المرئية) وبعض متغيرات الدراسة عند مستوى دلالة ٠,٠١ ، ٠,٠٥ ، أي أنه كلما زاد كل من العمر، المستوى التعليمي ، المهنة ، الدخل الشهري كلما زادت القدرة على تحديد الاحتياجات الملبسية من (التصميم - النسيج - التعديلات الملبسية - الإكسسوار المناسب - الملابس غير المرئية) ، أي أن سنوات الخبرة و المستوى التعليمي والمهنة ومقدار الدخل الشهري تؤثر وتزيد من القدرة في كيفية اختيار الملابس المناسبة من حيث التصميم أو النسيج أو الإكسسوارات المضافة وغيرها ، ففي دراسة أجراها (عيد ، ٢٠٠٠) لقياس مقدار التدوق الملبسي لدى المسنين والإستفادة من خبراتهم في تقنين الملابس واختيار ما يناسبهن من لون وخامة وموديل يتسم بالإحتشام فقد أكدت نسبة كبيرة من عينة الدراسة على أن العوامل المؤثرة على اختيار الملبس هي السن ثم العادات والتقاليد يليها الحالة الإقتصادية بنسبة ٩٨% ، كما وضحت نتائج الدراسة الحالية أنه لا توجد علاقة ارتباط بين الحالة الاجتماعية ، وأصل المنشأ ، وبين الاحتياجات الملبسية ، كما لا توجد علاقة ارتباط بين العمر

واختيار الألوان المفضلة وهذه النتيجة تختلف مع نتيجة دراسة (عيد ، ٢٠٠٠) فقد أجمعت ٩٠% من عينة الدراسة على معرفتهن بمدى ارتباط اللون بالسن وكذلك درايتهن بالألوان الملائمة لمرحلة المسنين والتي تتمثل في الألوان الداكنة .

وبذلك يتم قبول بعض محاور استبيان الاحتياجات الملبسية في الفرض الثاني .

• الفرض الثالث:

تختلف نسبة مشاركة العوامل المؤثرة على تحديد الاحتياجات الملبسية

وللتحقق من هذا الفرض تم حساب الأهمية النسبية باستخدام معامل الانحدار (الخطوة المتدرجة إلى الأمام) للعوامل المؤثرة على تحديد الاحتياجات الملبسية والجدول التالي يوضح ذلك :

جدول (٣٣) الأهمية النسبية باستخدام معامل الانحدار (الخطوة المتدرجة إلى الأمام)

للعوامل المؤثرة على تحديد الاحتياجات الملبسية

الدلالة	قيمة (ت)	معامل الانحدار	الدلالة	قيمة (ف)	نسبة المشاركة	معامل الارتباط	المتغير المستقل	المتغير التابع
٠,٠١	١٢,٢٤٩	٠,٥٢٢	٠,٠١	١٥٠,٠٢٨	٠,٨٤٣	٠,٩١٨	المستوى التعليمي	تحديد الاحتياجات الملبسية
٠,٠١	٨,٩٩٧	٠,٣٥٨	٠,٠١	٨٠,٩٤٤	٠,٧٤٣	٠,٨٦٢	المهنة	
٠,٠١	٧,٣٠٠	٠,٢٢٧	٠,٠١	٥٢,٢٩٥	٠,٦٥٦	٠,٨١٠	العمر	
٠,٠١	٦,٤٣٦	٠,١٦٥	٠,٠١	٤١,٤٢٣	٠,٥٩٧	٠,٧٧٢	الدخل الشهري	

يتضح من الجدول السابق إن المستوى التعليمي كان من أكثر العوامل المؤثرة على تحديد الاحتياجات الملبسية بنسبة ٨٤,٣% ، يليه المهنة بنسبة ٧٤,٣% ، ويأتي في المرتبة الثالثة العمر بنسبة ٦٥,٦% ، وأخيرا في المرتبة الرابعة الدخل الشهري بنسبة ٥٩,٧%

• الفرض الرابع :

تختلف الأوزان النسبية لأولوية عوامل تحديد الاحتياجات الملبسية لعينة البحث

وللتحقق من هذا الفرض تم إعداد جدول الوزن النسبي التالي :

جدول (٣٤) الوزن النسبي لأولوية عوامل تحديد الاحتياجات الملبسية

الترتيب	النسبة المئوية %	الوزن النسبي	تحديد الاحتياجات الملبسية
الأول	٢٧,٨٣%	٣١٧	التصميم
الثالث	١٧,٠٣%	١٩٤	النسيج
الثاني	٢٤,٦٧%	٢٨١	الألوان المفضلة
الخامس	٩,٤٨%	١٠٨	التعديلات الملبسية
الرابع	١٣,٣٥%	١٥٢	الإكسسوار المناسب
السادس	٧,٦٤%	٨٧	الملابس غير المرئية
	١٠٠%	١١٣٩	المجموع

يتضح من الجدول (٣٤) أن أكثر العوامل لتحديد الاحتياجات الملبسية كان التصميم بنسبة ٢٧.٨٣٪ ، يليها في المرتبة الثانية الألوان المفضلة بنسبة ٢٤.٦٧٪ ، ويأتي في المرتبة الثالثة النسيج بنسبة ١٧.٠٣٪ ، وفي المرتبة الرابعة الإكسسوار المناسب بنسبة ١٣.٣٥٪ ، وفي المرتبة الخامسة التعديلات الملبسية بنسبة ٩.٤٨٪ ، وفي المرتبة السادسة الملابس غير المرئية بنسبة ٧.٦٤٪ . وفي دراسة (عيد ، ٢٠٠٠) فضلت نسبة كبيرة من عينة البحث الخامات الطبيعية بمتوسط قدره ٩٥٪ ، ونسبة ٩٦٪ أكدت على ارتباط نوعية الموديل بالمناسبة المستخدم لها ومن أفضل الموديلات استخداما للمسنات كانت البسيطة الواسعة ، أما بالنسبة لمكملات الملابس فقد أكدت ٧٩٪ من العينة أهمية مكملات الزي في اثراء جماليات الملبس و فضلت ٨٨٪ من العينة استخدام مكملات الزي التي تزيد من الوقار والإحتشام في ملابسهن أما دراسة (قشقرى ، ١٤١٩) وهو يهدف لدراسة الاحتياجات الملبسية على عينة من المسنات بدار الرعاية الاجتماعية عدم تفضيل المسنات للأقمشة الصناعية بنسبة ٩٤.٣٪ لأنها غير مريحة ، و خشنة الملمس . كما تبين من دراسة (مصطفى ١٩٨٥م) عدم تفضيل المسنة لاستخدام المشدات بنسبة ٩٢٪ حيث يعيق حركتها وراحتها وانه عادة ما يتكون من قطعتين لمن تفضل ارتدائه وهذا يتفق مع الدراسة الحالية في أن نسبة قليلة تفضل ارتداء الملابس غير المرئية كما تتفق مع معظم الإحتياجات الملبسية . وبذلك يتم قبول الفرض الرابع

الاستنتاج :

- من الضروري أن تحتفظ كبيرات السن بمظهر جميل وهذا يجعلهن لا يشعرن بقلق تجاه كبر سنهم وقد يكون لهن نشاط اجتماعي مما يجعل للملابس أهمية كبيرة بالنسبة لهن فهي مصدر لإعجاب الزميلات بهن .
- تتغير نسب الجسم فالبطن والجناب تصبح أكبر والأرجل تصبح أرفع والوسط يصبح أكبر فالسيدة كبيرة السن يكون دوران الجناب كبير وأكتافها منحنية
- ان التغير في نسب الجسم يجب أن يصاحبها تغير في حجم الملابس المعروضة
- ملابس كبار السن يجب أن تبدو جذابة ومتقنة ومتينة وحديثة الموضة ولا تحتاج الى الكثير من طرق العناية وفي نفس الوقت سهلة الارتداء والخلع .
- أنه عند اختيار ملابس كبار السن يجب أن ن فكر في أسلوبهم في الحياة ، كيف يمضون معظم أوقاتهم هل يبقون في المنزل ونادرا ما يخرجون ؟ هنا لا يحتاجون إلى سوى الملابس العادية ، أما إذا كانوا كثيري الخروج و يتابعون أحداث المجتمع ويذهبون إلى النادي أو يسافرون فهم يحتاجون إلى ملابس أكثر تكلفة .
- أن الملابس الأساسية عادة ما تناسب كبار السن أكثر من الموضات الحديثة الملفتة ، وكبار السن يميلون إلى الاستقرار وقبولهم لتغير الموضة أكثر من الشباب ، والملابس الأساسية تبقى عندهم مساندة للموضة أطول ويمكن تغيير شكلها بإضافة بعض التعديلات ، فالبروشات والإشارات والمجوهرات تظهر الملابس بشكل جديد ويحسن اختيار الألوان والموديلات التي تناسبهم قبل الشراء أو التفصيل .

التوصيات

١. عمل برامج ومقابلات مع المسنات ذوى الخبرة في مجالاتهن والحوار معهن في البحث عن بعض امور المجتمع وكيفية ايجاد الحلول لها بمحصلة خبراتهن في الحياة .
٢. الإهتمام بالاحتياجات الملبسية بكبيرات السن الخاصة بالتصميمات من حيث الراحة والسهولة في الارتداء والخلع والحركة .
٣. اختيار نوع الخامة المناسبة للجلد ومنع الاحتكاك الذي يسبب الحساسية ويفضل الأقمشة الطبيعية والمجهزة ضد الكرمشة المريحة عند الارتداء والعناية والغسيل والكي.
٤. اختيار الألوان المناسبة للبشرة والمناسبة التي ارتديت من اجله وخاصة منطقة حول الرقبة .
٥. مراعاة اماكن تعديل الملابس الجاهزة بالتضييق أو الإتساع تبعاً للتغيرات الجسمية المصاحبة لكبر السن مع المحافظة على شكل التصميم .
٦. اختيار مكملات الزي المناسبة للسن ووقت الإرتداء من حيث التصميم والحجم ولون الزي .
٧. اختيار الملابس غير المرئية التي قد تساعد في اخفاء بعض مشاكل الجسم غير المتناسق الا انه يجب اختيار المقاس المناسب الذي لا يعيق الجسم .
٨. إعادة ترتيب خطة دولاب الملابس والإحتفاظ بالقطع الملبسية المناسبة للجسم مع عمل التعديلات والإضافات للقطع التي يود الإحتفاظ بها لغلاء ثمنها أو أي اعتبارات اخرى .
٩. الإستفادة من نتائج الدراسة عند تصميم ملابس خاصة بكبيرات السن والاستفادة منها تجارياً عند استيراد الملابس .
١٠. تشجيع العمل الجماعي المشترك في انجاز الأبحاث المسحية والتي تحتاج لوقت طويل وجهد .
١١. التأكيد على أهمية دراسة أنماط الأجسام المختلفة لكبيرات السن لما لذلك من أهمية كبرى عند تصميم الزي وتصميم النماذج .

المراجع العربية والأجنبية

١. أبو موسى، إيهاب فاضل ٢٠٠٧ م "التثقيف والتذوق الملبسي" الطبعة الثانية الرياض : دار الزهراء .
٢. الشافعي، وفاء حسن ١٩٩٤ م . " المواصفات القياسية لمقاييس الأطفال من سن ٣ إلى ٦ سنوات في مدينة الرياض ودورها في مواجهة بعض احتياجاتهم الملبسية " ، رسالة دكتوراة، كلية التربية للاقتصاد المنزلي و التربية الفنية ، ملابس و نسيج ، الرياض .
٣. الصباب، أحمد ، ١٩٨١م " الأسلوب العلمي في البحث " ، دار البلاد ، جدة .
٤. عابدين ، علية أحمد ٢٠٠٨م " دراسات في سيكولوجية الملابس " دار المسيرة للنشر الأردن .
٥. عودة ، أحمد سليمان و ملكاوي ، فتحي حسن ١٩٩٢م " أساسيات البحث العلمي " مكتبة الكتاني الأردن .
٦. عيد ، رشدي علي ٢٠٠٠م "التذوق الملبسي ومحاولة الاستفادة من خبراتهم في تقويم صفة إحتشام الزي " بحث منشور في مؤتمر المسنون في العالم العربي ، مركز الرعاية الصحية والإجتماعية للمسنين ، جامعة حلوان ، القاهرة
٧. غرايبة فوزي وآخرون ١٩٩٠م " أساليب البحث العلمي " دار الثقة الأردن
٨. قشقري ، خديجة روزي ١٩٩٩ م . " الاحتياجات الملبسية لعينة من المسنات بدار الرعاية الاجتماعية بمكة المكرمة " الندوة العلمية الأولى للمسنين .
٩. مصطفى ، عزيزة عبد الله ، ١٩٨٥م. "دراسة ملابس المسنات و مكملاتها" ، رسالة دكتوراة ، جامعة حلوان ، كلية الاقتصاد المنزلي ، ملابس و نسيج ، القاهرة .
١٠. ملا ، سامية شروز ١٩٩٩ م . " المواصفات الملبسية المفضلة لدى المسنات السعوديات بمدينة الرياض " رسالة ماجستير ، كلية التربية للاقتصاد المنزلي و التربية الفنية الرياض .

المراجع الأجنبية

11. Hamlyn, "Colour me Younger " Veronique Henderson Pat Henshaw ,Octopus, London 2008.
12. Jackson, hazel .O." Dress and Appearance Responses to Perception of Aging" Clothing and Textile Research Journal . vol 12 , 1994, p 8 .
13. Karleal,Philips," Garment Size Related to Fashion Ableness and shopping Problems of Women" home economics research abstracts , textiles and clothing , 1977, p35.

أسماء لجنة محكمين إستبانه البحث

الرقم	اسم المحكمة	الدرجة العلمية	التخصص ومكان العمل
١-	د/منى صدقي	أستاذ مشارك	تصميم أزياء كلية الاقتصاد المنزلي جامعة الأميرة نورة
٢-	د/إيناس الديري	أستاذ مساعد	ملابس ونسيج كلية الاقتصاد المنزلي جامعة الأميرة نورة
٣-	د/ابتسام محمد	أستاذ مشارك	ملابس ونسيج كلية الاقتصاد المنزلي جامعة الأميرة نورة
٤-	أد/منى السمنودي	أستاذ	نسيج كلية الاقتصاد المنزلي جامعة الأميرة نورة
٥-	د/صباح بهكلي	أستاذ مساعد	ملابس ونسيج كلية الاقتصاد المنزلي جامعة الأميرة نورة
٦-	د/لولوة الغامدي	أستاذ مساعد	ملابس ونسيج كلية الاقتصاد المنزلي جامعة الأميرة نورة
٧-	أد/ رشدي علي أحمد	أستاذ	أستاذ النسيج ورئيس قسم الملابس والنسيج كلية الاقتصاد المنزلي جامعة المنوفية
٨-	د/ علا يوسف محمد	أستاذ مشارك	ملابس ونسيج والنسيج كلية الاقتصاد المنزلي جامعة المنوفية
٩-	أد/نجوى شكري محمد مؤمن	أستاذ	ملابس ونسيج (التشكيل على المانيكان) كلية الاقتصاد المنزلي / جامعة حلوان
١٠-	د/ حاتم أحمد محمود رفاعي	أستاذ مساعد	تصنيع ملابس كلية الاقتصاد المنزلي / جامعة حلوان