
تصميمات زخرفية مبتكرة مستوحاة من الفن الإسلامي وأساليب تنفيذها على ملابس الأطفال*

إعداد

د. صفاء صبري الصعدي

مدرس النسيج والملابس
كلية التربية النوعية
جامعة المنصورة

أ. د. علي السيد زلط

أستاذ النسيج والملابس
وكيل شؤون التعليم والطلاب السابق
كلية التربية النوعية – جامعة المنصورة

أ. منى طارق حامد الجنايني

ماجستير في التربية النوعية
تخصص الاقتصاد المنزلي

مجلة بحوث التربية النوعية - جامعة المنصورة
عدد (٣٢) - أكتوبر ٢٠١٣

* بحث مستل من رسالة دكتوراه

تصميمات زخرفية مبتكرة مستوحاة من الفن الإسلامي

وأساليب تنفيذها على ملابس الأطفال

إعداد

أ. د. علي السيد زلط* د. صفاء صبري الصعيدي** أ. منى طارق حامد الجنايني***

المخلص :

تتجه ملابس الأطفال في مرحلة الطفولة المتأخرة في الآونة الأخيرة إلى التقليد الغربي سواء في تصميم الملابس أو في الزخارف الموجودة عليها، مما يتنافى مع مجتمعنا الإسلامي وهويتنا العربية وهو ما دفع الفريق البحثي لاختيار هذه الدراسة. ومن هذا المنطلق كان الفن الإسلامي هو ركيزة هذه الدراسة لما يحتويه من الزخارف المختلفة، وكيف يمكن لمصمم الأزياء الاستفادة منه وذلك كله من أجل النهوض بصناعة الملابس ولتنمية الحس الجمالي والحفاظ على هويتنا الإسلامية العربية.

ومن هنا اهتم هذا البحث بالاستفادة من الزخارف الإسلامية، في عمل بعض التصميمات الزخرفية على أطقم ملابس الأطفال، من خلال بعض المعالجات الفنية باستخدام تقنيات الحاسب الآلي (برنامج الفوتوشوب٧). وتم استحداث عشرة تصميمات ملابس الأطفال في مرحلة الطفولة المتأخرة.

كما تم عمل التحليل الإحصائي للبيانات الإحصائية حيث تم عرض التصميمات الزخرفية على المحكمين ثم اختيار أفضل خمسة تصميمات للتنفيذ عمليا" وأهم ما توصل إليه البحث هو أنه يمكن الاستفادة من بعض زخارف الفن الإسلامي في استحداث العديد من التصميمات الزخرفية لتزيين أطقم ملابس الأطفال في مرحلة الطفولة المتأخرة مما يثري العملية الإبداعية في مجال ملابس الأطفال وتنمية الحس الفني والجمالي لدى الأطفال.

المقدمة ومشكلة البحث

الطفل في مرحلة الطفولة المتأخرة من (٩ - ١٢) سنة يحاول اتخاذ قراراته الملبسية بنفسه من حيث اللون والشكل والزخارف، لذلك يجب الإهتمام بملابس الأطفال وخطوطها وزخارفها وألوانها.

* أستاذ النسيج والملابس وكيل شئون التعليم والطلاب السابق - كلية التربية النوعية - جامعة المنصورة

** مدرس النسيج والملابس كلية التربية النوعية جامعة المنصورة

*** ماجستير في التربية النوعية تخصص الاقتصاد المنزلي

لذلك فقد اهتم البحث باستحداث مجموعة من التصميمات الزخرفية من الفنون الإسلامية وتنفيذ ذلك بأساليب فنية وتقنيات زخرفية حديثة على ملابس الأطفال لمرحلة الطفولة المتأخرة "بنات" وذلك في محاولة لمساعدة الطفل المصري والأجنبي للتعرف على التراث المصري والديني.

ويمكن صياغة المشكلة في التساؤل الآتي

كيف يمكن للمصمم الاستفادة من الفنون الإسلامية في ابتكار تصميمات مستحدثة تصلح للملابس الأطفال في مرحلة الطفولة المتأخرة ؟

أهداف البحث

- 1- ابتكار تصميمات لأزياء الأطفال تعتمد على وحدات زخرفية مقتبسة من الفن الإسلامي.
- 2- استخدام الحاسب الآلي في استحداث تصميمات مستوحاة من الفنون الإسلامية.

أهمية البحث

- 1- إرضاء الذوق العام من خلال تصميمات مستوحاة من الفنون الإسلامية تتسم بالذوق الفني الرفيع.
- 2- تفيده هذه الدراسة منتجي ملابس الأطفال بإنتاج نوعيات من ملابس الأطفال في مرحلة الطفولة المتأخرة (9- 12) تشبع رغباتهم واحتياجاتهم الفنية والنفسية.

فروض البحث

1. توجد علاقة ذات دلالة إحصائية بين تحليل الزخارف الإسلامية والاستفادة منها في مجال صناعة الملابس بصفة عامة وملابس الأطفال بصفة خاصة.
2. توجد علاقة ذات دلالة إحصائية بين الاستفادة من الفنون الإسلامية وإثراء ملابس الأطفال.

منهج البحث

استخدم في هذا البحث كل من:

- 1- المنهج الوصفي
- 2- المنهج التجريبي

أدوات البحث

- 1- جهاز كمبيوتر للاستفادة منه في عمل أو إنتاج التصميمات في شكلها النهائي.
- 2- استمارة استبيان توضح مدى قدرة الباحثة على الاقتباس من الزخارف الإسلامية

مصطلحات البحث

- 1- الفن الإسلامي Islamic Art يقصد بالفن الإسلامي الفن الخاص بالشعوب والدول التي اعتنقت الإسلام وهو من أوسع الفنون انتشارا وأطولها زمنا"، وهو فن يخدم حاجات المسلمين. (5- 1)

- ٢- التصميم الزخرفى DECORATIVE DESIGN يعتبر عملية تحسين للمظهر الخارجى للثوب، فهو يتعلق بالتزيين ليكون الزى أكثر تأثيرا وجاذبية. (١٠ - ١٥)
- ٣- الطفل Child يعتبر المولود طفلا منذ ميلاده حتى بلوغه ويقصد بمرحلة الطفولة منذ الميلاد وحتى نهاية الحادية عشر وفى مرحلة الطفولة توضع البذور الأولى لشخصية الطفل. (٩ - ١٤)
- ٤- مرحلة الطفولة المتأخرة Late Childhood تضم دراسيا "الصفوف الثلاثة الأخيرة من التعليم الابتدائى، ويتراوح عمر الطفل فيها ما بين (٩ - ١٢) سنة. (١٤ - ١٠)
- ٥- التطريز Embroidery

يعرف التطريز بأنه فن زخرفة سطح المنسوج لإضافة قيمة جمالية عالية باستخدام خامات متعددة كالخيوط بأنواعها المختلفة والأقمشة بأنواعها ورسومها المختلفة والخرز والترتر. (٤ - ١)

الدراسة النظرية

التصميم Design

كلمة تصميم ذات مدلول واسع غير محدد وتعتبر أصل كلمة الفنون وتطبيقها لكافة النشاطات الإنسانية الهادفة إلى تنظيم الوحدات وتكوينها كما أنها محصلة للقدرات الممثلة فى الذكاء والقدرات الفنية معا ويمكن القول أن التصميم جهدا منظما لخطة هادفة ووظائف محددة ويستهدف تجميع كل العناصر التي تخدم الهدف النهائي في وحدة كلية متكاملة. (١٥ - ٣٤)

عناصر التصميم Design Elements

تعد العناصر التشكيلية هي مفردات لغة الشكل التي يستخدمها الفنان المصمم، وسميت بعناصر التشكيل نسبة إلى إمكانياتها المرنة في اتخاذ أي هيئة مرنة، وقابليتها للاندماج والتألف، التوحد بعضها مع بعض لتكون شكلا كليا للعمل الفني، وهى:

- | | | |
|-----------|-------------------|---------------------------|
| ١- النقطة | ٢- الخط | ٣- الشكل |
| ٤- اللون | ٥- المساحة والحجم | ٦- التأثير السطحي والملمس |
- ومهما كانت تلك العناصر، فإن ادراك الفنان لها ادراكا جيدا يساعد فى عملية التخطيط، ويجعل عمله سهلا طيعا، كما يساعده فى تقييم تصميمه وتطويره.

١. **النقطة Dot**: تعرف هندسيا بوضع مجرد من الطول والعرض، ويمكن استخدام النقطة فى التصميم الزخرفى للملابس، الذى يظهر بوضوح فى الأزوار، وحبات اللؤلؤ، وبعض قطع الإكسسوارات على البلوزات أو الفساتين، أو استخدام النقطة فى عمل تصميمات يمكن طباعتها، أو تلوينها.
٢. **الخط Line**: الخط عنصرا من عناصر التصميم ذات الدور الرئيسى فى بناء العمل الفنى للمصمم حيث لا يكاد أى عمل تصميمى يخلو من عنصر الخط. (١٤ - ٣٩)

٣. الشكل form: الشكل هو أكثر العناصر التشكيلية إمتاعا وأهمية، وهو الاسم الذى يطلق على مجموع الأجزاء .
٤. اللون Colour: ويعرف اللون فى القاموس بأنه صفة الجسم من السواد أو البياض وغير ذلك .
٥. المساحة والحجم Area & Size: المساحة هي التي تعطى تحديدا خارجيا لمسطح التصميم الإبتكارى، ومن خلالها يمكن ابتكار مسطحات جمالية تدخل فى تكوين الشكل النهائى للتصميم.
٦. التأثير السطحي واللمس Texture: يشير ملمس السطح الى الخصائص المادية لأسطح الأشياء، من حيث تركيبها أو نسجها الطبيعي مقارنة بغيرها، ويتم اختيار الملمس لأول وهلة عن طريق العين المجردة. (٢ - ١٧٦)

أسس التصميم Design Basics

١ - التكرار: Repetition

تتعدد أوضاع التكرارات تبعا للتشكيلات التي تأخذها تكويناتها. وأكثر أساليب التكرارات شيوعا:

- التكرار العادي: وفيه تتجاور وحدات الزخرفة أو عناصرها، في وضع ثابت واحد متواتر.
- التكرار العكسي: وفيه تتجاور وحدات زخارفه في أوضاع مغايرة، إلى أسفل وأعلى إلى يمين وشمال، فى تقابل أو تضاد، للأسطح الشريطية والممتدة.
- التكرار المتبادل: التبادل يعنى استخدام وحدتين زخرفيتين أو أكثر، تختلف مصادرها أو عناصرها.
- التكرار المتساقط: ويتمثل في التكوينات الزخرفية، التي تتجاور وتتعاقب وحداتها وتتساقط.
- التكرارات الأفقية: وهى التي تتجاور فيها الوحدات الزخرفية، بالتكرار عرضيا إلى يمين وشمال، وتصلح لزخرفة الأشرطة الأفقية للأواني، والأفاريز للجدران، للكنارات للنسيج.
- التكرارات الرأسية: وفيها تتجاور الوحدات الزخرفية، بالتكرار طوليا إلى أعلى وأسفل.
- التكرارات المائلة: وهى التي تتجاور الوحدات الزخرفية، بالتكرار في اتجاه مائل بزاوية ما.
- التكرارات المنحنية: وفيها تتجاور الوحدات الزخرفية بالتكرار في اتجاه منحني موازي لأحرف السطوح الدائرية ونابع من مراكزها، وتصلح لزخرفة الأشرطة والأفاريز المتعرجة. (٦ - ١٢١، ١٢٢)

٢- الانسجام أو التوافق: Harmony

هو الانسجام والتناسق الذي يجعلنا نشعر بوحدة تربط بين مجموعة من الأشياء والأفكار وهو الاستعداد الفطري الذي يجعل الفنان يفضل توافقا عن الآخر في التصميم من حيث الشكل والخط

٣- التحكم أو السيادة: Dominance

يجب أن يكون لكل عمل فني محور أو شكل غالب أو فكرة سائدة يخضع لها باقي العمل الفني، وتخدمها عناصره، وقد يكون هذا المحور ناشئا عن استخدام الألوان بطريقة معينة. (٢: ٣٠)

٤- الإيقاع: Rhythm

الإيقاع قيمة أساسية في تكامل وترابط وحدة العمل الفني والإيقاع يتواجد حينما يحاول المصمم أن يحقق الوحدة والاتزان والتعادل في تصميماته والإيقاع مرتبط أيضا بالتنوع سواء في الشكل أو في النظام كما أنه مرتبط بالتناسب في المسافات والأشكال والتجاذب الذي يحدث بينهما. (١٥ - ٦٢)

٥- الوحدة أو الترابط: Unity

تعد من أهم الأسس لإنجاح التصميم ويعنى مبدأ الوحدة أن ترتبط أجزاء التصميم فيما بينها لتكون كلا واحدا فمهما بلغت دقة الأجزاء فإن التصميم لا يكتسب قيمته من غير الوحدة التي تربط بين الأجزاء بعضها ببعض الآخر ربطا عضويا وتجعله كلا متماسكا. (١٣ - ١٥٢)

دراسة الفن الإسلامي

يعد الفن الإسلامي من أعظم الفنون لما يتميز به من إبداعات، ومن أجمل التعريفات التي ذكرت عنه أنه الفن الذي يهئ اللقاء الكامل بين الجمال والحق، فالجمال حقيقة في هذا الكون، والحق هو ذروة الجمال، ومن هنا يلتقيان في القمة التي تلتقى عندها كل حقائق الوجود. (٣ - ٣٥)

تقسيم العصور الإسلامية وسماتها الفنية:

• أولا- العصر الإسلامي الأول: العصر (الأموي - العباسي - الطولوني - الإخشيدى)

ومدته من سنة (٦٤٢ - ٩٦٩ ميلادية) وتمتاز الزخرفة الإسلامية بتأثيرها بالفنون القبطية والبيزنطية والساسانية وأشهر الأعمال مسجد عمرو ومسجد أحمد بن طولون بالقاهرة.

• ثانيا- العصر الفاطمي:

ومدته من سنة (٩٦٩ - ١١٧١ ميلادية) وقد أदान الفاطميون بمذهب الشيعة الذي رخص للفنان المسلم رسم ونحت وحدات من ذوات الروح من العناصر الأدمية والحيوانية والطيور، وبذلك تحررت الأعمال الفنية من القيود السابقة وازدهرت الفنون والصناعات التشكيلية، واستخدم الخط الكوفي المورق بكثرة.

• ثالثا- العصر الأيوبي:

مدته من سنة (١١٧١ - ١٢٥٠ ميلادية) ويبدأ بحكم صلاح الدين الأيوبي لمصر والذي انتصر على الصليبيين، وتبدو الزخرفة الأيوبية مشابهة للزخرفة الفاطمية بجميع عناصرها وتكويناتها وتمتاز بأنها أقل منها رسما " للأحياء وأرشق من النوع الفاطمي مظهرًا".

• رابعا - عصر المماليك:

من سنة (١٢٥٠ - ١٥١٧ ميلادية) وهو من أزهى عصور الفن الإسلامي في مصر، واهتم المماليك بصناعة المعادن والفسيفساء والتطعيم بالعاج والسن والأصداف والحفر الملون والمذهب، وزخرفة المصاحف وشاع استخدام المشربيات بأنوعها المختلفة. (١٣ - ٩٣)

العناصر الزخرفية الإسلامية

اعتمد الفنان العربي في تجميل منتجاته الفنية وزخرفتها على العناصر الخطية والنباتية والهندسية والحيوانية عن طريق حساسيته الفطرية وحقق في هذه الأعمال الرشاقة والاتزان وهي.

١- الزخارف الكتابية في الفن الإسلامي:

لم يستخدم فن من فنون الزخرفة الكتابية بقدر ما استخدمها الفن الإسلامي وقد أدرك الفنان المسلم أن الخط العربي يتصف بالخصائص التي تجعل منه عنصرا زخرفيا". (١٣ : ٩٩)

٢- الزخارف النباتية في العصر الإسلامي:

إن الفن الإسلامي هو فن زخرفي يقوم على التجريد والاستلهام من الطبيعة ولعل الزخارف النباتية من أوضح العناصر التي يتضح فيها التجريد.

٣- الزخارف الهندسية:

أبداع الفنان المسلم في الزخرفة الهندسية وهي التي تنتج من الخطوط وتقاطعها على اختلاف أنواعها كالأسيية والأفقية والمنحنية والحلزونية والمشعة والمنكسرة... الخ.

٤- الزخارف الحيوانية:

ومنها ما يمثل الإنسان والطير والحيوان البري وأشكال لا تحاكي الطبيعة في مظاهرها.

٥- الزخارف المحورة:

برع المسلمون في تحويل أشكال الأدوات المختلفة الى زخارف وقد استخدمت زخرفة الشمعدان على السجاد بالإضافة إلى ذلك استخدمت أيضا " بعض الأشكال الطبيعية المحورة مثل القمر والهلال والسحاب والشمس والأمواج والجبال والصخور والنجوم وغيرها. (١٣ - ١٠١)

سمات الزخرفة الإسلامية

١- كراهية الفراغ: إن الفنان المسلم يميل إلى تغطية جميع مبتكراته بالزخارف وكأنه يفرغ من الفراغ. وهذا ما يلفت النظر في التحف الفنية وما نراه في البيوت الشرقية القديمة التي تزدهم جدرانها وتزدان بالزخارف مما جعلها محط أنظار المشاهدين من شتى بقاع العالم. (١٣ - ٩٤)

٢- سطحية الزخارف (البعد عن التجسيم والبروز): كره الفنان في العصر الإسلامي تجسيم زخارفه، بحيث تكون مشابهة للطبيعة، واستبدل بذلك زخارف تعتمد على وضوح الخط وتحويله الزخرفي وألوانه الصريحة الواضحة المحدودة بخطوط زخرفية.

- ٣- البعد عن الطبيعة: لم يهتم الفن الإسلامى بصدق تمثيل الطبيعة، وابتكر أسلوب فنى يلعب فيه الترتيب والتنميق والخيال الفنى دورا كبيرا. (١ - ٩٠)
- ٤- التكرار: كان للتكرار أهمية ووسيلة للفنان للتغلب على مشكلة مليء الفراغ على السطوح المختلفة. (١ - ٩٦)
- ٥- المسحة الهندسية (التجريد): يلعب التقسيم الهندسي الزخرفى دورا رئيسيا فى الفن الإسلامى فقد استخدمت المربعات والمستطيلات والمثلثات فى خلق تكوينات هندسية جميلة عبارة عن نجوم وأطباق وصور متوالدة ومتداخلة بشكل جميل أخاذ. (١٢ - ٩٥)

مفهوم نمو الطفل

النمو هو سلسلة متتابعة من التغيرات تهدف إلى غاية واحدة وهى اكتمال النضج وهو عملية متصلة وظاهرة طبيعية يتميز بها الكائن الحى ويحدث النمو تغيرات تدريجية تؤدى إلى النضوج.

تقسيم مراحل النمو:

تنقسم مراحل النمو إلى:

(جدول رقم (١) يوضح تقسيم مراحل النمو) (٩ - ٥٤)

المرحلة	العمر الزمن	تربويا
ما قبل الميلاد	من الإخصاب إلى الميلاد	(الحمل)
المهد	الميلاد - أسبوعين أسبوعين - عامين	الوليد الرضاعة
الطفولة المبكرة	من سن ٣، ٤، ٥	ما قبل المدرسة + الحضانة
الطفولة الوسطى	سن ٦، ٧، ٨	المرحلة الابتدائية (الصفوف الثلاثة الأولى)
الطفولة المتأخرة	سن ٩، ١٠، ١١	المرحلة الابتدائية (الصفوف الثلاثة الأخيرة)
المراهقة المبكرة	١٢، ١٣، ١٤	المرحلة الإعدادية
المراهقة الوسطى	١٥، ١٦، ١٧	المرحلة الثانوية
المراهقة المتأخرة	١٨، ١٩، ٢٠، ٢١	التعليم العالى
الرشد	٢٢ - ٦٠	
الشيخوخة	من ٦٠ حتى الوفاة	

الملابس المناسبة للطفل فى مرحلة الطفولة المتأخرة

فى مرحلة الطفولة المتأخرة تبدأ مظاهر جديدة للنمو فى الظهور ويلاحظ عليهم توقف ملحوظ فى النمو يتبعه نمو فجائى فى الطول والبنات أسرع من البنين فى النمو وخاصة فى الطول، ونجد الفرق واضحا بينهما فى شكل الجسم عند سن الحادية عشر تقريبا، فتصبح الأكتاف أعرض

بالنسبة للبنين والأرداف أكبر بالنسبة للبنات، وتظهر التغيرات أسرع بالنسبة للبنات أكثر من البنين (٧ - ٢٠)

بعض المتطلبات الملبسية التي يجب مراعاتها في هذه المرحلة:

١. يجب أن تكون ملابس هذه المرحلة حديثة في خطوطها وألوانها مع استعمال اكسسورات ذات ذوق رفيع.
٢. يجب أن تنمي الملابس في الطفل إحساسه بالجمال والذوق السليم وتمنحه السعادة والاطمئنان والثقة بالنفس في التعامل مع الآخرين في نفس المرحلة العمرية.
٣. استعمال المكملات الملبسية مثل الألبليك أو التطريز أو الطباعة تجعل ملابس الطفل وتعمل على تنمية حاسة الذوق الجمالي لديه وتساعد على التمييز بين الجميل والقبيح.
٤. ضرورة توافر عنصر الراحة والمتانة في الملابس حيث أن الملابس المريح يعتبر أحد العناصر التي تساعد في سير عملية النمو بطريقة سوية وسليمة.

الخصائص التي يجب أن تتوفر في ملابس الطفل في مرحلة الطفولة المتأخرة:

١. يقبل الطفل بوجه عام الألوان الزاهية التي تلفت الانتباه ويجب أن يتوافر عنصر الراحة والمتانة والجمال في الخامة ومسايرة الملابس لما ترتديه المجموعة التي ينتمي إليها .
٢. يميل الطفل أن تكون ملابسه مطابقة لطراز المجموعة وإذا لاحظ الأطفال الآخرين أية غرابة في ملبسه فإن ذلك يكون مصدر متاعب وضيق للطفل وقد يؤدي ذلك إلى الشعور بالنقص وسوف يؤدي بالتالي إلى انعزاله عن المجموعة. (١٦ - ١٨، ١٩)

التقنيات الزخرفية التي يمكن استخدامها في تنفيذ التصميمات

تعتبر الزخرفة من أهم الفنون التشكيلية وأعظمها أثرا في إكساب معظم المنتجات الحرفية وغيرها من مختلف الصناعات قيمة جمالية وفعالية ومن أهم الصناعات صناعة النسيج التي استخدمت فيها الزخرفة بطرق عدة ومن هذه الطرق:

- ١- الزخرفة باستخدام التطريز.
- ٢- الزخرفة النسجية باستخدام أسلوب النسيج المضاف (الألبليك).
- ٣- الزخرفة باستخدام الطباعة. (١٣: ٥٩)

أولا" التطريز: (Embroidery)

مفهوم التطريز: يعرف التطريز بأنه فن زخرفة سطح المنسوج باستخدام خامات متعددة كالخيوط بأنواعها المختلفة والأقمشة بأنواعها ورسوماتها المختلفة والخرز والترتر وخرج النجف والأحجار الكريمة وهو فن متمم للمنسوج لإضافة قيمة جمالية عالية. (٤: ١)

أنواع التطريز المختلفة هي:

- أ- التطريز اليدوي: التطريز اليدوي هو أحد أشغال الإبرة التي يتم بواسطتها زخرفة سطح المنسوج يدويا باستخدام غرز التطريز المختلفة والمتعددة وهو غالى الثمن نظرا للجهد والوقت الكبير المبذول فى تشكيل زخارفه.
- ب- التطريز الآلي: إن تطور صناعة ماكينات التطريز ساعد على الإنتاج بطريقة أسهل وأسرع. والتطريز الآلي من الناحية الإنتاجية يعتبر ذات سرعة كبيرة ولا يمكن أن يقارن به التطريز اليدوي من هذه الناحية. وله عشاقه وجماله، وهو وسيلة فعالة في كسب الوقت والآلة ضرورية لكل بلد ينشد النهوض. (٤: ١٨)

ثانياً أسلوب النسيج المضاف (الأبليك) : Applied Work

مفهوم فن الأبليك

الأبليك كلمة جاءت من الفعل الفرنسى apply وto put on أي لتضع على أو بالإضافة وهى تعنى ببساطه وصل شكل من القماش على أرضية ببعض الغرز الظاهرة أو الغير ظاهرة وهو أقدم وأسهل الطرق لزخرفة الملابس.

وفن الأبليك: هو عبارة عن إضافة وحدات من الأقمشة مثبتة بغيرز مختلفة على النسيج الأساسى، ويراعى فيه أن يكون ترجمة لموضوع ما.

طريقة التنفيذ

- أ- يرسم القماش المخالف بالرسم المراد وضعه (الشكل أو التصميم) على القماش الأساسى.
- ب- يقص حول الرسم على بعد ١ سم من الخارج.
- ج- يثبت بعد ذلك القماش الأصلي بواسطة غرزه السراجة البسيطة على بعد ١. (١١ - ٣٠، ٣١)

ثالثاً: الطباعة Printing

يعد فن طباعة المنسوجات من الفنون المتعددة الطرق والأساليب وتعرف الطباعة بأنها عبارة عن عملية صباغة موضوعية لمساحات معينة من الخامة لتشكيل فيما بينها تصميمات ورسومات مختلفة باستخدام لون واحد أو مجموعة ألوان، وطرق مختلفة لتحقيق ذلك الغرض.

الطرق المختلفة للطباعة اليدوية على المنسوجات

تتلخص طرق الطباعة اليدوية فى الآتي:

- ١- الرسم المباشر ٤- الطباعة بالقوالب الخشبية
- ٢- الطباعة بالاستنسل ٥- الطباعة باستخدام الشمع (الباتيک)
- ٣- الطباعة باستخدام الشابلونات

ونظرا لأنه تم استخدام أسلوب الاستنسل في الجانب التطبيقي فإنه سوف يتم التعريف بهذا الأسلوب.

الطباعة بالاستنسل: استعملت طريقة الطباعة بالاستنسل فى الشرق منذ قديم الزمان واشتهرت اليابان بمطبوعاتها الجميلة بهذه الطريقة وتقوم الطباعة بالاستنسل على رسم الزخارف على ورق مقوى لا ينفذ منه اللون ولا يتشربه لأن الغرض من استعمال هذا الورق هو عزل الصبغة عن القماش ولهذا تغطى الأماكن التى لا يراد تلويئها به أما الأماكن التى تفرغ فى التصميمات التى تطبع بألوان الصبغة المختلفة. وتمتاز طريقة الاستنسل بالسهولة وقلة التكاليف كما أنها تعطى زخارف كبيرة أو دقيقة باستخدام ألوان متعددة وبدرجات لونية مختلفة.

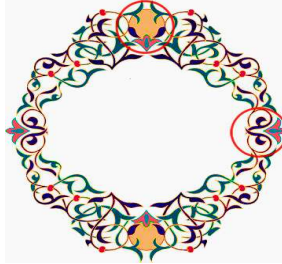
وتوجد طرق متنوعة للطباعة بالاستنسل تتباين تنفيذ كل منها وفقا للخامات والأدوات المستخدمة فيها كما لا يستلزم لتنفيذها وجود حيز مكاني كبير وبالرغم من هذا فهناك طرق للطباعة بالاستنسل تتطلب مهارات عالية فى الاستخدام حيث تستلزم معرفة تامة بالتقنيات المختلفة لطرق الاستنسل. (٨ - ٤٧)

الجانب التطبيقي

تم استحداث عشرة موديلات (تصميمات) مستوحاة من الفن الإسلامي لتحقيق الهدف المرجو من البحث وذلك على النحو التالي:

توصيف الموديل رقم (١)

مصدر اشتقاق التصميم الزخرفى على الموديل رقم (١)



زخرفة نباتية إسلامية

Http www .art .gov available at- 18/2/2011

مكونات الموديل

الموديل مكون من (فستان بناتي - قبعة - بلوزة - حقيبة)

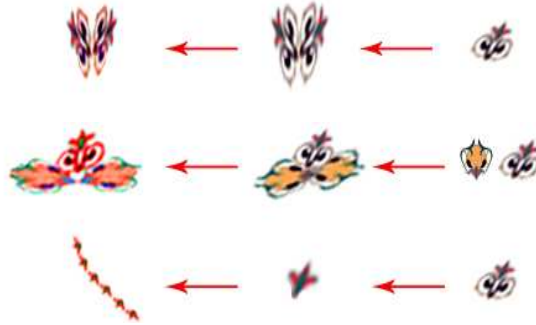
توزيع التصميم على الموديل

تم توزيع الأجزاء الموضحة من الوحدة الزخرفية السابقة على أجزاء الموديل ومكملاته وذلك بعد التغيير فى ألوانها وكذلك التحوير الزخرفى للوحدة باستخدام برنامج الفوتوشوب لتناسب مع الموديل المقترح.

التصميم بعد تلوينه

التصميم

مفردات التصميم



الموديل رقم (١)



شكل رقم (١) يوضح التصميم الزخرفى على الموديل رقم (١)

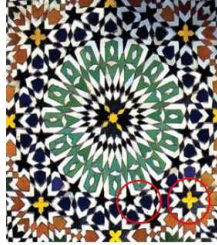
الأسلوب التنفيذى المقترح لتنفيذ التصميم الزخرفى على الموديل

تقترح الباحثة تنفيذ التصميم الزخرفى على الموديل رقم (١) عن طريق: (التطريز الألى-

الأبليك)

الموديل رقم (٢)

مصدر اشتقاق التصميم الزخرفي على الموديل رقم (٢)



النجمة الإسلامية في تشكيلات زخرفية هندسية

[Http archive.kuwaitmag.com](http://archive.kuwaitmag.com) available at 18/3/2011

مكونات الموديل

الموديل مكون من (فستان - قبعة - جاكيت قصير)

توزيع التصميم على الموديل

تم توزيع أجزاء من الوحدة الزخرفية السابقة على أجزاء الموديل ومكملاته وذلك بنفس ألوان الوحدة المشتق منها التصميم والتحوير الزخرفي للوحدة باستخدام برنامج الفوتوشوب لتناسب مع الموديل المقترح

التصميم

مفردات التصميم





شكل رقم (٢) يوضح التصميم الزخرفى على الموديل رقم (٢)

الأسلوب التنفيذى المقترح لتنفيذ التصميم الزخرفى على الموديل

تقترح الباحثة تنفيذ التصميم الزخرفى على الموديل رقم (٢) عن طريق: (الطباعة - الأبليك - التطريز اليدوى)

توصيف الموديل رقم (٣)

مصدر اشتقاق التصميم الزخرفى على الموديل رقم (٣)



زخرفة حيوانية إسلامية

www.dijlh net. available at- 8/2/2011

مكونات الموديل

الموديل مكون من (فستان - جاكيت - حقيبة)

توزيع التصميم على الموديل

تم توزيع أجزاء من الوحدة الزخرفية السابقة على أجزاء الموديل ومكملاته وذلك بعد التغيير في ألوانها وكذلك التحوير الزخرفي للوحدة باستخدام برنامج الفوتوشوب لتناسب مع الموديل المقترح

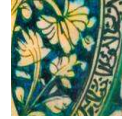
التصميم بعد تلوينه

التصميم

مفردات التصميم



الموديل رقم (٣)



شكل رقم (٣) يوضح التصميم الزخرفي على الموديل رقم (٣)

الأسلوب التنفيذي المقترح لتنفيذ التصميم الزخرفى على الموديل

تقترح الباحثة تنفيذ التصميم الزخرفى على الموديل رقم (٣) عن طريق: (التطريز اليدوى

بالخرز)

توصيف الموديل رقم (٤)

مصدر اشتقاق التصميم الزخرفى على الموديل رقم (٤)



طبق من الخزف الإسلامى من الطراز التركى مزخرف بزخارف نباتية إسلامية

<http://www2.sis.gov.eg/> available at- 8/2/2011

مكونات الموديل

الموديل مكون من (فستان- بلوزة - قبة - حذاء)

توزيع التصميم على الموديل

تم توزيع أجزاء من الوحدة الزخرفية السابقة على أجزاء الموديل ومكملاته وذلك بعد التغيير فى ألوانها وكذلك التحوير الزخرفى للوحدة باستخدام برنامج الفوتوشوب لتناسب مع الموديل المقترح.

التصميم بعد تلوينه

التصميم

مفردات التصميم



الموديل رقم (٤)



شكل رقم (٤) يوضح التصميم الزخرفى على الموديل رقم (٤)

الأسلوب التنفيذى المقترح لتنفيذ التصميم الزخرفى على الموديل

تقترح الباحثة تنفيذ التصميم الزخرفى على الموديل رقم (٤) عن طريق: (الطباعة -

التطريز اليدوى)

توصيف الموديل رقم (٥)

مصدر اشتقاق التصميم الزخرفى على الموديل رقم (٥)



طبق من الخزف الإسلامى من الطراز التركى مزخرف بزخارف نباتية إسلامية.

<http://www2.sis.gov.eg/> available at- 8/2/2011

مكونات الموديل

الموديل مكون من (فستان- حقيبة)

توزيع التصميم على الموديل

تم توزيع أجزاء من الوحدة الزخرفية السابقة على أجزاء الموديل ومكملاته وذلك بنفس ألوان التصميم فى ألوانها وكذلك التحوير الزخرفى للوحدة باستخدام برنامج الفوتوشوب لتتناسب مع الموديل المقترح.

الموديل رقم (٥)



شكل رقم (٥) يوضح التصميم الزخرفى على الموديل رقم (٥)

الأسلوب التنفيذى المقترح لتنفيذ التصميم الزخرفى على الموديل

تقترح الباحثة تنفيذ التصميم الزخرفى على الموديل رقم (٥) عن طريق: (الطباعة - التطريز اليدوى)

توصيف الموديل رقم (٦)

مصدر اشتقاق التصميم الزخرفى على الموديل رقم (٦)



زخرفة هندسية إسلامية وخطية على شكل طائر

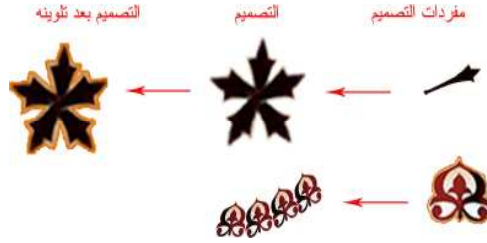
Httpwww.vb.upprup.com available at- 15/9/2011

مكونات الموديل

الموديل مكون من (بلوزة - جيبية - جاكيت بدون أكمام - جورب)

توزيع التصميم على الموديل

تم توزيع أجزاء من الوحدة الزخرفية السابقة على أجزاء الموديل ومكملاته وذلك بعد التغيير في ألوانها وكذلك التحوير الزخرفي للوحدة باستخدام برنامج الفوتوشوب لتناسب مع الموديل المقترح.



الموديل رقم (٦)



شكل رقم (٦) يوضح التصميم الزخرفي على الموديل رقم (٦)

الأسلوب التنفيذي المقترح لتنفيذ التصميم الزخرفى على الموديل

تقترح الباحثة تنفيذ التصميم الزخرفى على الموديل رقم (٦) عن طريق : (التطريز الآلى - الأليك)

توصيف الموديل رقم (٧)

مصدر اشتقاق التصميم الزخرفى على الموديل رقم (٧)



زخرفة نجمية هندسية إسلامية

Http www.art.gov available at- 20/3/2011

مكونات الموديل

الموديل مكون من (فستان - حقيبة)

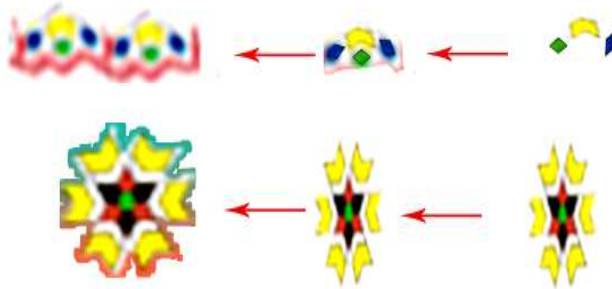
توزيع التصميم على الموديل

تم توزيع أجزاء من الوحدة الزخرفية السابقة على أجزاء الموديل ومكملاته وذلك بنفس ألوان الوحدة المشتق منها التصميم و التحوير الزخرفى للوحدة باستخدام برنامج الفوتوشوب لتتناسب مع الموديل المقترح.

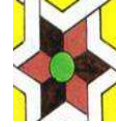
التصميم بعد تلوينه

التصميم

مفردات التصميم



الموديل رقم (٧)



شكل رقم (٧) يوضح التصميم الزخرفى على الموديل رقم (٧)

الأسلوب التنفيذى المقترح لتنفيذ التصميم الزخرفى على الموديل

تقترح الباحثة تنفيذ التصميم الزخرفى على الموديل رقم (٧) عن طريق: (الطباعة –
التطريز اليدوى)

توصيف الموديل رقم (٨)

مصدر اشتقاق التصميم الزخرفى على الموديل رقم (٨)



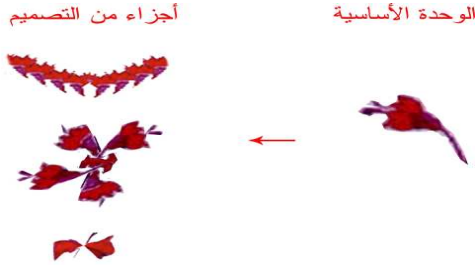
إبريق عليه زخارف نباتية، إيران. مطلع القرن ١٣، فخار مزجج
Httpwww.vb.uprup.com available at- 2/ 9/2011

مكونات الموديل

الموديل مكون من (فستان - قرط - حقيبة)

توزيع التصميم على الموديل

تم توزيع أجزاء من الوحدة الزخرفية السابقة على أجزاء الموديل ومكملاته وذلك بنفس ألوان الوحدة المشتق منها التصميم والتحوير الزخرفي للوحدة باستخدام برنامج الفوتوشوب لتناسب مع الموديل المقترح.



الموديل رقم (٨)



شكل رقم (٨) يوضح التصميم الزخرفي على الموديل رقم (٨)

الأسلوب التنفيذي المقترح لتنفيذ التصميم الزخرفي على الموديل

تقترح الباحثة تنفيذ التصميم الزخرفي على الموديل رقم (٨) عن طريق: (الطباعة -

التطريز الألي)

توصيف الموديل رقم (٩)

مصدر اشتقاق التصميم الزخرفى على الموديل رقم (٩)



لوح من الرخام على هيئة محراب يعلوه عقد مفصص قوام زخرفته عناصر تشتمل على بعض وسائل الإضاءة التي شاعت في العصر المملوكي متحف الفن الاسلامى محافظة القاهرة
<http://www.eternamegypt.org> available at- 12/6/2011

مكونات الموديل

الموديل مكون من (بلوزة - جيب شورت - حذاء - قلادة - قرط)

توزيع التصميم على الموديل

تم توزيع أجزاء من الوحدة الزخرفية السابقة على أجزاء الموديل ومكملاته وذلك بنفس ألوان الوحدة المشتق منها التصميم والتحوير الزخرفى للوحدة باستخدام برنامج الفوتوشوب لتتناسب مع الموديل المقترح .

الموديل رقم (٩)

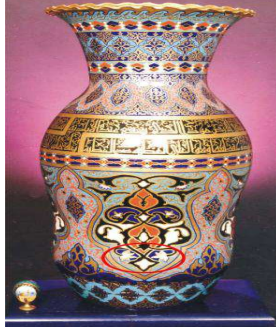


شكل رقم (٩) يوضح التصميم الزخرفى على الموديل رقم (٩)

الأسلوب التنفيذى المقترح لتنفيذ التصميم الزخرفى على الموديل

تقترح الباحثة تنفيذ التصميم الزخرفى على الموديل رقم (٩) عن طريق: (لتطريز اليدوى -
التطريز الآلى)
توصيف الموديل رقم (١٠)

مصدر اشتقاق التصميم الزخرفى على الموديل رقم (١٠)



كأس من الزجاج القرن العاشر الميلادى الأسلوب الفاطمى
متحف الفن الاسلامى محافظة القاهرة

مكونات الموديل

الموديل مكون من (فستان - قبعة)

توزيع التصميم على الموديل

تم توزيع أجزاء من الوحدة الزخرفية السابقة على أجزاء الموديل ومكملاته وذلك بنفس
ألوان الوحدة المشتق منها التصميم والتحوير الزخرفى للوحدة باستخدام برنامج الفوتوشوب
لتناسب مع الموديل المقترح.

الموديل رقم (١٠)



شكل رقم (١٠) يوضح التصميم الزخرفى على الموديل رقم (١٠)

الأسلوب التنفيذى المقترح لتنفيذ التصميم الزخرفى على الموديل

تقترح الباحثة تنفيذ التصميم الزخرفى على الموديل رقم (١٠) عن طريق: (الأبليك -

التطريز الآلى)

التحليل الإحصائي وتفسير النتائج

بعد استخدام استمارة استطلاع الرأى فى معرفة مدى نسبة اتفاق السادة المحكمين على التصميمات الزخرفية المقترحة، قامت الدارسة بإجراء عدة عمليات إحصائية لتوضيح " المتوسط، الانحراف المعياري " وذلك لكل محور من محاور الاستمارة والخاص بكل تصميم على حدة وذلك لتحديد متوسط كل محور ومعرفة الانحراف المعياري لكل منها وذلك لقياس مدى تشتت القيم " الآراء" حول المحور الواحد.

يتم عرض المتوسط لكل محور والخاص بكل تصميم ثم توضيح مجموع هذا المتوسط للتصميم الزخرفى الواحد والذي سوف يتم اختيار أفضل التصميمات وفقا لدرجة " المتوسط الكلية للمحاور " للتصميم الزخرفى الواحد والذي سوف يتم عليه اختيار موديلات التنفيذ وفقا لأعلى درجة

فى المتوسط. بعد ذلك تم ترتيب التصميمات الزخرفية المبتكرة كلها " ١٠ تصميمات " تنازليا طبقا لأعلى درجة تم الحصول عليها مع توضيح رقم التصميم.

بعد ذلك تم توضيح وتحليل أعلى خمس تصميمات تم الحصول على درجاتهم موضحا ذلك فى جدول لكل تصميم زخرفى مبتكر من الخمس تصميمات مع توضيح التعليق والشرح على كل جدول ورسم بياني للتصميم الواحد وذلك كما يلى وفقا للخطوات السابق شرحها.

النتائج الإحصائية للتصميمات المتعلقة بالدراسة

جدول (٢) يوضح نتيجة استطلاع الرأي على التصميم الزخرفى رقم (١)

عناصر التقويم				الانحراف المعياري	المتوسط	أكبر قيمة	أقل قيمة
المحور الأول: مدى تحقق أسس وعناصر التصميم				٠.٨٩	٩.٥٢	٩.٥٥	٩
المحور الثاني: مدى توافق التصميم مع ملابس الأطفال فى مرحلة الطفولة المتأخرة				١.٥١٤	٩.٥٤	١٠	٩
المحور الثالث: مدى تحقق الجانب الابتكارى فى التصميم الزخرفى على أطقم ملابس الأطفال المقترحة				٠.٥٥	٩	٩	٨.٥٨
المحور الرابع: الناحية النفسية (الوظيفية)				٠.٥٤	٩.٥٥	١٠	٩
					٩.٥٣		

يتضح من جدول رقم (٢) أن المحور الرابع حصل على أعلى نسبة من قبل المحكمين بالنسبة للموديل الأول

جدول (٣) يوضح نتيجة استطلاع الرأي على التصميم الزخرفى رقم (٢)

عناصر التقويم				الانحراف المعياري	المتوسط	أكبر قيمة	أقل قيمة
المحور الأول: مدى تحقق أسس وعناصر التصميم				٠.٩٩	٩	١٠	٨
المحور الثاني: مدى توافق التصميم مع ملابس الأطفال فى مرحلة الطفولة المتأخرة				٠.٨٩	٨.٥٦	٩	٧
المحور الثالث: مدى تحقق الجانب الابتكارى فى التصميم الزخرفى على أطقم ملابس الأطفال المقترحة				٠	٨	٨	٨
المحور الرابع: الناحية النفسية (الوظيفية)				٠.٨٣	٧.٥٢	٨	٦
					٨.٥١٤		

يتضح من جدول رقم (٣) أن المحور الأول حصل على أعلى نسبة من قبل المحكمين بالنسبة للموديل الثانى

جدول (٤) يوضح نتيجة استطلاع الرأي على التصميم الزخرفي رقم (٣)

عناصر التقييم	أقل قيمة	أكبر قيمة	المتوسط	الانحراف المعياري
المحور الأول: مدى تحقق أسس وعناصر التصميم	٩	١٠	٩.٥	٠.٤
المحور الثاني: مدى توافق التصميم مع ملابس الأطفال في مرحلة الطفولة المتأخرة	٩	٩.٥	٩.٤	٠.٢
المحور الثالث: مدى تحقق الجانب الابتكاري في التصميم الزخرفي على أطقم ملابس الأطفال المقترحة	٩	٩.٥	٩.٤	٠.٢
المحور الرابع: الناحية النفعية (الوظيفية)	٩	١٠	٩.٥	٠.٤
			٩.٥٤	

يتضح من جدول رقم (٤) أن المحور الأول حصل على أعلى نسبة من قبل المحكمين بالنسبة للموديل الثالث

جدول (٥) يوضح نتيجة استطلاع الرأي على التصميم الزخرفي رقم (٤)

عناصر التقييم	أقل قيمة	أكبر قيمة	المتوسط	الانحراف المعياري
المحور الأول: مدى تحقق أسس وعناصر التصميم	٦	٨	٧.٢	٨٣ و
المحور الثاني: مدى توافق التصميم مع ملابس الأطفال في مرحلة الطفولة المتأخرة	٧	٩	٨.٦	٠.٨٩ و
المحور الثالث: مدى تحقق الجانب الابتكاري في التصميم الزخرفي على أطقم ملابس الأطفال المقترحة	٦	٩	٧.٧	١.٠٣ و
المحور الرابع: الناحية النفعية (الوظيفية)	٨	٨	٨	٠
			٧.٦٦	

يتضح من جدول رقم (٥) أن المحور الثاني حصل على أعلى نسبة من قبل المحكمين بالنسبة للموديل الرابع

جدول (٦) يوضح نتيجة استطلاع الرأي على التصميم الزخرفي رقم (٥)

عناصر التقييم	أقل قيمة	أكبر قيمة	المتوسط	الانحراف المعياري
المحور الأول: مدى تحقق أسس وعناصر التصميم	٧	٩	٨.٦	٠.٨٩ و
المحور الثاني: مدى توافق التصميم مع ملابس الأطفال في مرحلة الطفولة المتأخرة	٦	٩	٧.٧	١.٠٣ و
المحور الثالث: مدى تحقق الجانب الابتكاري في التصميم الزخرفي على أطقم ملابس الأطفال المقترحة	٦	٨	٧.٢	٠.٨٣ و
المحور الرابع: الناحية النفعية (الوظيفية)	٨	٨	٨	٠
			٨.١١	

يتضح من جدول رقم (٦) أن المحور الأول حصل على أعلى نسبة من قبل المحكمين بالنسبة للموديل الخامس

جدول (٧) يوضح نتيجة استطلاع الرأي على التصميم الزخرفى رقم (٦)

عناصر التقييم	أقل قيمة	أكبر قيمة	المتوسط	الانحراف المعياري
المحور الأول: مدى تحقق أسس وعناصر التصميم	٧	٨	٧.٢	٤٤ و
المحور الثانى: مدى توافق التصميم مع ملابس الأطفال فى مرحلة الطفولة المتأخرة	٧	٩	٨.٦	٨٩ و٠
المحور الثالث: مدى تحقق الجانب الابتكارى فى التصميم الزخرفى على أطقم ملابس الأطفال المقترحة	٧	١٠	٨.٢	١٣ و
المحور الرابع: الناحية النفعية (الوظيفية)	٧	٧	٧	٠
			٧.٤٤	

يتضح من جدول رقم (٧) أن المحور الثانى حصل على أعلى نسبة من قبل المحكمين بالنسبة للموديل السادس

جدول (٨) يوضح نتيجة استطلاع الرأي على التصميم الزخرفى رقم (٧)

عناصر التقييم	أقل قيمة	أكبر قيمة	المتوسط	الانحراف المعياري
المحور الأول: مدى تحقق أسس وعناصر التصميم	٩	١٠	٩.٢	٨٣ و
المحور الثانى: مدى توافق التصميم مع ملابس الأطفال فى مرحلة الطفولة المتأخرة	٨	١٠	٩	١٥ و
المحور الثالث: مدى تحقق الجانب الابتكارى فى التصميم الزخرفى على أطقم ملابس الأطفال المقترحة	٩.٧	٩.٨	٩.٨	٨٩ و٠
المحور الرابع: الناحية النفعية (الوظيفية)	٧	١٠	٨	٠
			٨.٩	

يتضح من جدول رقم (٨) أن المحور الثالث حصل على أعلى نسبة من قبل المحكمين بالنسبة للموديل السابع

جدول (٩) يوضح نتيجة استطلاع الرأي على التصميم الزخرفى رقم (٨)

عناصر التقييم	أقل قيمة	أكبر قيمة	المتوسط	الانحراف المعياري
المحور الأول: مدى تحقق أسس وعناصر التصميم	٩	١٠	٩.٢	٨٣ و٠
المحور الثانى: مدى توافق التصميم مع ملابس الأطفال فى مرحلة الطفولة المتأخرة	٧	١٠	٨.٢	١٣ و
المحور الثالث: مدى تحقق الجانب الابتكارى فى التصميم الزخرفى على أطقم ملابس الأطفال المقترحة	٧	٩	٨	١٥ و
المحور الرابع: الناحية النفعية (الوظيفية)	٨	٨	٨	٠
			٨.٥	

يتضح من جدول رقم (٩) أن المحور الأول حصل على أعلى نسبة من قبل المحكمين بالنسبة للموديل الثامن

جدول (١٠) يوضح نتيجة استطلاع الرأي على التصميم الزخرفي رقم (٩)

الانحراف المعياري	المتوسط	أقل قيمة	أكثر قيمة	عناصر التقويم
٠ و ٨٩	٨ و ٦	٩	٧	المحور الأول: مدى تحقق أسس وعناصر التصميم
٠	٨	٨	٨	المحور الثاني: مدى توافق التصميم مع ملابس الأطفال في مرحلة الطفولة المتأخرة
٠ و ٨٣	٧ و ٢٤	٨	٦	المحور الثالث: مدى تحقق الجانب الابتكاري في التصميم الزخرفي على أطقم ملابس الأطفال المقترحة
٢ و ٥	٧	٩	٥	المحور الرابع: الناحية النفعية (الوظيفية)
	٧ و ٨٤			

يتضح من جدول رقم (١٠) أن المحور الأول حصل على أعلى نسبة من قبل المحكمين بالنسبة للموديل التاسع

جدول (١١) يوضح نتيجة استطلاع الرأي على التصميم الزخرفي رقم (١٠)

الانحراف المعياري	المتوسط	أقل قيمة	أكثر قيمة	عناصر التقويم
١ و ١	٧ و ٢	١٠	٦	المحور الأول: مدى تحقق أسس وعناصر التصميم
١ و ٣	٨ و ٢	١٠	٧	المحور الثاني: مدى توافق التصميم مع ملابس الأطفال في مرحلة الطفولة المتأخرة
٠ و ٨٩	٨ و ٦	٩	٧	المحور الثالث: مدى تحقق الجانب الابتكاري في التصميم الزخرفي على أطقم ملابس الأطفال المقترحة
٠	٩	٩	٩	المحور الرابع: الناحية النفعية (الوظيفية)
	٨ و ٢			

يتضح من جدول رقم (١١) أن المحور الرابع حصل على أعلى نسبة من قبل المحكمين بالنسبة للموديل العاشر

بعد عرض كل محور من محاور الاستمارة الخاص بكل تصميم في جدول وتوضيح درجة المتوسط والانحراف المعياري سوف يتم ترتيب تلك التصميمات المبتكرة (١٠ تصميمات) تنازليا وفقا لأعلى درجة في المتوسط مع توضيح رقم التصميم المبتكر في الجانب التطبيقي والذي حصل على أعلى الدرجات ثم رقم التصميم الذي يليه تنازليا وهكذا إلى نهاية التصميمات. كما موضح في الجدول رقم (١٢).

جدول رقم (١٢) يوضح نسبة اتفاق المحكمين على مدى مطابقة التصميمات لمحاور الدراسة مرتبة ترتيبا تنازليا

م	التصميم	المتوسط	النسبة المئوية
١	التصميم الزخرفى على الموديل رقم (٢)	٩ و ٥٤	٪٩٥
٢	التصميم الزخرفى على الموديل رقم (١)	٩ و ٣٥	٪٩٢
٣	التصميم الزخرفى على الموديل رقم (٧)	٨ و ٩	٪٨٩
٤	التصميم الزخرفى على الموديل رقم (٨)	٨ و ٥	٪٨٥
٥	التصميم الزخرفى على الموديل رقم (١٠)	٨ و ٢	٪٨٢
٦	التصميم الزخرفى على الموديل رقم (٢)	٨ و ١٤	٪٨١
٧	التصميم الزخرفى على الموديل رقم (٥)	٨	٪٨٠
٨	التصميم الزخرفى على الموديل رقم (٩)	٧ و ٨٤	٪٧٨
٩	التصميم الزخرفى على الموديل رقم (٤)	٧ و ٦٦	٪٧٦
١٠	التصميم الزخرفى على الموديل رقم (٦)	٧ و ٤٤	٪٧٤

بعد ترتيب التصميمات الزخرفية المتكررة تنازليا تم معرفة أعلى النتائج الإحصائية، وبناء عليه قامت الدراسة باختيار أعلى خمس نسب للتصميمات وقامت بتمثيل كل محور من محاور الدراسة لكل تصميم فى صورة رسم بيانى ثم قامت بتوضيح وشرح لكل جدول ورسم بيانى خاص بكل تصميم من التصميمات المختارة وجاءت أرقام التصميمات الزخرفية المتكررة التى حصلت على أعلى نسبة اتفاق من السادة المحكمين كما يلى بالترتيب من الأعلى إلى الأقل:

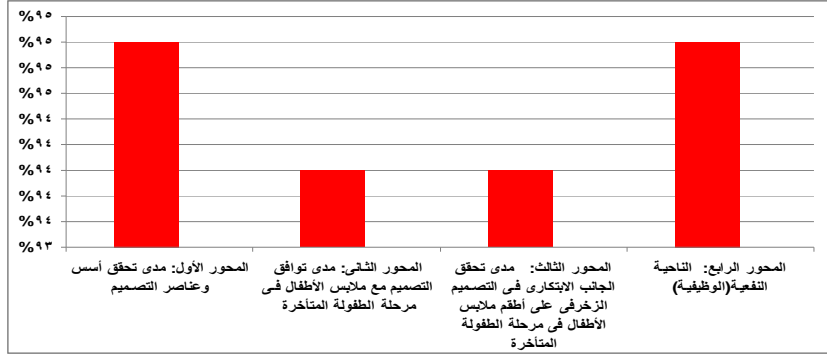
١. التصميم الزخرفى على الموديل رقم (٣) بنسبة اتفاق ٥ و ٩
٢. التصميم الزخرفى على الموديل رقم (١) بنسبة اتفاق ٣٥ و ٩
٣. التصميم الزخرفى على الموديل رقم (٧) بنسبة اتفاق ٩ و ٨
٤. التصميم الزخرفى على الموديل رقم (٨) بنسبة اتفاق ٥ و ٨
٥. التصميم الزخرفى على الموديل رقم (١٠) بنسبة اتفاق ٢ و ٨

مع ملاحظة أن هذه التصميمات بموديلاتهما تم اختيارها للتنفيذ باستخدام الأساليب التنفيذية المختلفة (الطباعة - التطريز - الألبليك).

جدول رقم (١٣) يوضح نسبة اتفاق المحكمين على مدى مطابقة التصميم الأول رقم (٣) فى التصميمات

المقترحة

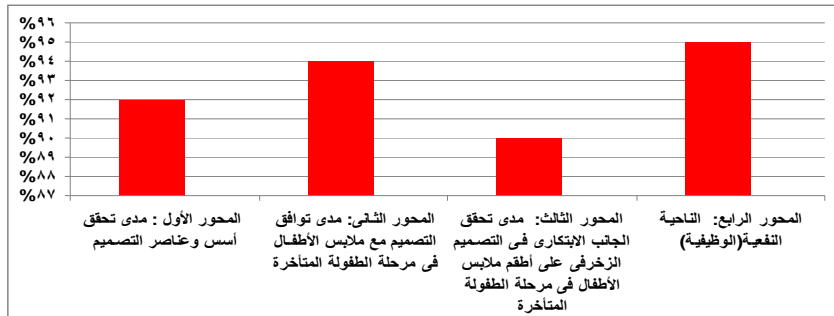
الانحراف المعياري	المتوسط	أكثر قيمة	أقل قيمة	
٠.٠٤	٪٩٥	١٠	٩	المحور الأول: مدى تحقق أسس وعناصر التصميم
٠.٠٢	٪٩٤	٩.٥	٩	المحور الثانى: مدى توافق التصميم مع ملابس الأطفال فى مرحلة الطفولة المتأخرة
٠.٠٢	٪٩٤	٩.٥	٩	المحور الثالث: مدى تحقق الجانب الابتكارى فى التصميم الزخرفى على أطقم ملابس الأطفال المقترحة
٠.٠٤	٪٩٥	١٠	٩	المحور الرابع: الناحية النفسية (الوظيفية)



شكل رقم (١١) يوضح نسبة اتفاق المحكمين للتصميم الأول رقم (٣) في التصميمات المقترحة ويتضح من الجدول رقم (١٣) والشكل (الرسم البياني) رقم (١١) ما يلي:
مدى تحقيق أسس وعناصر التصميم والناحية النفعية (الوظيفية) قد حصل على أعلى نسبة من بين المحاور وبليهما على التوالي مدى تحقق الجانب الابتكاري في التصميم الزخرفي ومدى توافق التصميم مع ملابس الأطفال في مرحلة الطفولة المتأخرة .

جدول رقم (١٤) يوضح نسبة اتفاق المحكمين على مدى مطابقة التصميم الثاني رقم (١) في التصميمات المقترحة

أقل قيمة	أكبر قيمة	المتوسط	الانحراف المعياري
٩	٩ و ٥	٪ ٩٢	٠ و ٨٩
٩	١٠	٪ ٩٤	٠ و ٩٩
٨ و ٨	٩	٪ ٩٠	٠ و ٥
٩	١٠	٪ ٩٥	٠ و ٤



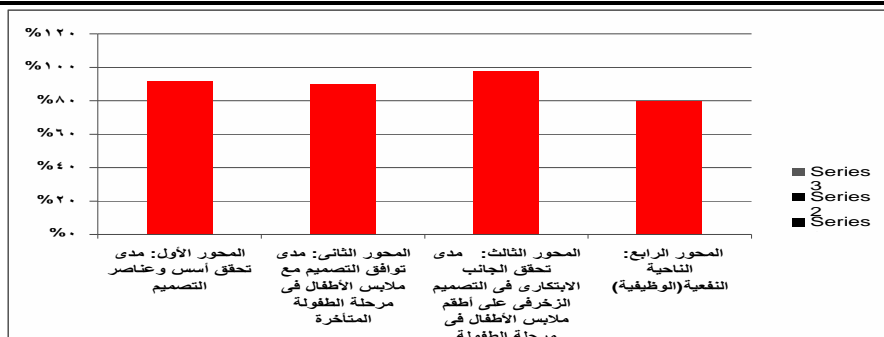
شكل رقم (١٢) يوضح نسبة اتفاق المحكمين للتصميم الثاني رقم (١) في التصميمات المقترحة

ويتضح من الجدول رقم (١٤) والشكل (الرسم البياني) رقم (١٢) ما يلي:

الناحية النفسية (الوظيفية) قد حصلت على أعلى نسبة من بين المحاور ويليها على التوالي مدى توافق التصميم مع ملابس الأطفال في مرحلة الطفولة المتأخرة، ثم تحقق أسس وعناصر التصميم .

جدول رقم (١٥) يوضح نسبة اتفاق المحكمين على مدى مطابقة التصميم الثالث رقم (٧) في التصميمات المقترحة

عناصر التقييم	أقل قيمة	أكبر قيمة	التوسط	الانحراف المعياري
المحور الأول: مدى تحقق أسس وعناصر التصميم	٩	١٠	٪٩٢	٨٣ و
المحور الثاني: مدى توافق التصميم مع ملابس الأطفال في مرحلة الطفولة المتأخرة	٨	١٠	٪٩٠	١٥ و
المحور الثالث: مدى تحقق الجانب الابتكاري في التصميم الزخرفي على أطقم ملابس الأطفال	٩ و٧	٩ و٨	٪٩٨	٠
المحور الرابع: الناحية النفسية (الوظيفية)	٧	١٠	٪٨٠	٨٩ و١



شكل رقم (١٣) يوضح نسبة اتفاق المحكمين للتصميم الثالث رقم (٧) في التصميمات المقترحة

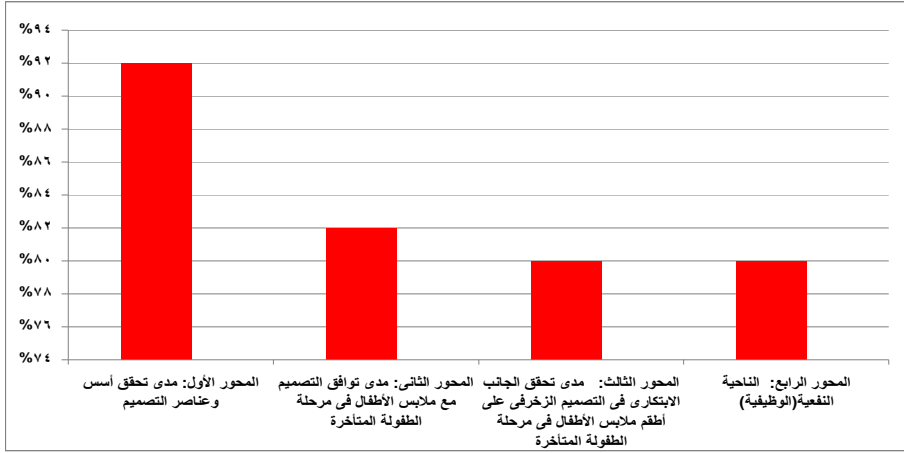
ويتضح من الجدول رقم (١٥) والشكل (الرسم البياني) رقم (١٣) ما يلي:

تحقق الجانب الابتكاري في التصميم الزخرفي قد حصل على أعلى نسبة من بين المحاور ويليه على التوالي تحقق أسس وعناصر التصميم، ومدى توافق التصميم مع ملابس الأطفال بينما كانت النسبة للناحية النفسية والوظيفية من أقل النسب .

جدول رقم (١٦) يوضح نسبة اتفاق المحكمين على مدى مطابقة التصميم الرابع رقم (٨) في التصميمات المقترحة

عناصر التقييم	أقل قيمة	أكبر قيمة	التوسط	الانحراف المعياري
المحور الأول: مدى تحقق أسس وعناصر التصميم	٩	١٠	٪٩٢	٨٣ و
المحور الثاني: مدى توافق التصميم مع ملابس الأطفال في مرحلة الطفولة المتأخرة	٧	١٠	٪٨٢	١٥ و٣
المحور الثالث: مدى تحقق الجانب الابتكاري في التصميم الزخرفي على أطقم ملابس الأطفال	٧	٩	٪٨٠	١٥ و
المحور الرابع: الناحية النفسية (الوظيفية)	٨	٨	٪٨٠	٠

تصميمات زخرفية مبتكرة مستوحاة من الفن الإسلامي وأساليب تنفيذها على ملابس الأطفال

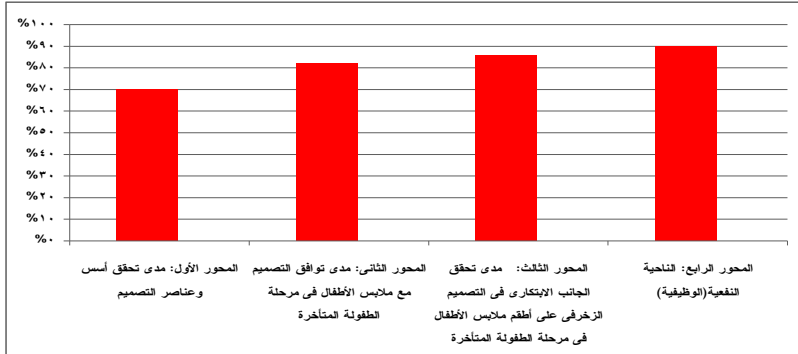


شكل رقم (١٤) يوضح نسبة اتفاق المحكمين للتصميم الرابع رقم (٨) في التصميمات المقترحة ويتضح من الجدول رقم (١٦) والشكل (الرسم البياني) رقم (١٤) ما يلي:

مدى تحقق أسس وعناصر التصميم ومدى توافق التصميم مع ملابس الأطفال في مرحلة الطفولة المتأخرة قد حصلنا على أعلى النسب من بين المحاور ويلبها على التوالي تحقق الجانب الابتكاري في التصميم الزخرفي و الناحية النفسية (الوظيفية) .

جدول رقم (١٧) يوضح نسبة اتفاق المحكمين على مدى مطابقة التصميم الخامس رقم (١٠) في التصميمات المقترحة

عناصر التقييم	أقل قيمة	أكبر قيمة	المتوسط	الانحراف المعياري
المحور الأول: مدى تحقق أسس وعناصر التصميم	٦	٩	٧٠%	١ و١
المحور الثاني: مدى توافق التصميم مع ملابس الأطفال في مرحلة الطفولة المتأخرة	٧	١٠	٨٢%	١ و٣
المحور الثالث: مدى تحقق الجانب الابتكاري في التصميم الزخرفي على أطقم ملابس الأطفال	٧	٩	٨٦%	٠ و٨٩
المحور الرابع: الناحية النفسية (الوظيفية)	٩	٩	٩٠%	٠



شكل رقم (١٥) يوضح نسبة اتفاق المحكمين مطابقة التصميم الخامس رقم (١٠) في التصميمات المقترحة

ويتضح من الجدول رقم (١٧) والشكل (الرسم البياني) رقم (١٥) ما يلي:

الناحية النفسية (الوظيفية) ومدى توافق التصميم مع ملابس الأطفال في مرحلة الطفولة المتأخرة قد حصل على أعلى النسب من بين المحاور ويوليها على التوالي تحقق الجانب الابتكاري في التصميم الزخرفي ومدى تحقق أسس وعناصر التصميم .

مناقشة النتائج الإحصائية

أثبتت النتائج والتحليلات الإحصائية صحة الفروض الآتية:

- الفرض الأول:- توجد علاقة ذات دلالة إحصائية بين تحليل الزخارف الإسلامية والاستفادة منها في مجال صناعة الملابس بصفة عامة وملابس الأطفال بصفة خاصة.
- الفرض الثاني:- توجد علاقة ذات دلالة إحصائية بين الاستفادة من الفنون الإسلامية وإثراء ملابس الأطفال في مرحلة الطفولة المتأخرة.

حيث اتفق غالبية المحكمين على أن التصميمات المقترحة متميزة وحققته الهدف من البحث وأصبحت إضافة للعملية الإبداعية في تصميم ملابس الأطفال وكذلك ساعدت على إثراء ملابس الأطفال في مرحلة الطفولة المتأخرة. كما أن التصميمات المنفذة حازت على إعجاب الأطفال في مرحلة الطفولة المتأخرة وعملت على تنمية الحس الفني لديهم وتنمية الإنتماء للفن الإسلامي.

نتائج الدراسة

١. توصل البحث إلى أنه من خلال تحليل مختارات متنوعة من الزخارف الجمالية في الفنون الإسلامية نستطيع الوصول إلى حلول مبتكرة من شأنها تطوير مجال الملابس بصفة عامة وملابس الأطفال بصفة خاصة
٢. توصل البحث إلى أنه يمكن الاستفادة بزخارف الفن الإسلامي في استحداث العديد من التصميمات الزخرفية لإثراء وتزيين ملابس الأطفال في مرحلة الطفولة المتأخرة.
٣. أوضحت نتائج تطبيق الاستبانة الخاصة بالمتخصصين والمستهلكين ارتفاع النسبة المئوية لدرجة تقبلهم للتصميمات المقترحة إلى أكثر من ٩٠% وأنها تلائم الغرض منها ويمكن تنفيذها بأساليب (التطريز - الأبليك - الطباعة).
٤. أكدت نتائج تطبيق الاستبانات أن هذه التصميمات المقترحة متميزة وتحقق إضافة في مجال التصميم لملابس الأطفال.

المراجع العربية والأجنبية

أولا المراجع العربية

(١) الكتب

- (١) أبو صالح الألفي (١٩٨٩)، "الفن الإسلامي وأصوله - فلسفته - مدارسه" دار المعارف - القاهرة.
- (٢) إسماعيل شوقي (١٩٩٨)، "الفن والتصميم"، مطبعة العمرانية - القاهرة - الطبعة الثانية.
- (٣) صالح أحمد الشامي (١٩٩٠م)، "الفن الإسلامي التزام وإبداع"، دار المعلم، دمشق.

- ٤) صلاح الدين عويس (١٩٩٧)، "التصميم بين الحرفة والفن (التطريز)"، دار الإسلام للطباعة والنشر، المنصورة.
- ٥) على أحمد الطايش (٢٠٠٠)، "الفنون الزخرفية المبتكرة في العصرين الأموي والعباسي" مكتبة زهراء الشرق - ط١.
- ٦) على السيد زلط (٢٠٠٧)، "أسس تصميم الملابس"، دار الإسلام للطباعة والنشر، المنصورة.
- ٧) _ (٢٠٠٦ م)، "تصميم وتنفيذ ملابس الطفل"، دار الإسلام للطباعة والنشر، المنصورة.
- ٨) على السيد زلط - صفاء صبرى إبراهيم (٢٠١٠م)، "فن طباعة المنسوجات"، دار الإسلام للطباعة والنشر، المنصورة.
- ٩) عليا عابدين (٢٠٠٢)، "سيكولوجية ملابس الأطفال"، دار الفكر العربي، القاهرة.
- ١٠) عنيات المهدي (١٩٩٢)، "روائع الفن في الزخرفة الإسلامية" مكتبة ابن سينا، مصر الجديدة
- ١١) محمد البدرى عبد الكريم (٢٠٠٥)، "أشغال الخيامية" كلية الفنون التطبيقية، القاهرة.
- (ب) الرسائل العلمية
- ١٢) خالد عبد الله أحمد الرفاعي (٢٠٠٩): "إمكانية استحداث تصميمات معاصرة من عناصر الفن الفرعوني والإسلامي وتنفيذها بأسلوب التريكو لتناسب ملابس السيدات"، رسالة دكتوراه غير منشورة، كلية التربية النوعية - جامعة المنصورة.
- ١٣) رشا عباس محمد متولي الجوهري (٢٠٠٦): "استخدام بعض أساليب التطريز وعلاقتها باللائمة الوظيفية لملابس الطفل" رسالة دكتوراه غير منشورة - كلية التربية النوعية - جامعة عين شمس.
- ١٤) فاطمة محمد أحمد إسماعيل (١٩٩٩): "دراسة مقارنة بين أطفال الريف والحضر في اختيارهم لملابسهم خارج المنزل من حيث اللون والشكل" رسالة ماجستير غير منشورة - كلية الاقتصاد المنزلي - جامعة حلوان.
- ١٥) نشوى محمد نبيل السيد (٢٠٠٧م): "الاستفادة من بعض سمات مدارس الفن الحديث في تصميم الأزياء" رسالة دكتوراه غير منشورة - كلية التربية النوعية - جامعة المنصورة.
- ثانياً المراجع الأجنبية

16. Mollie Mordle Barnes: Making Children s Clothes,

Good House Keeping Book , New York, The national Magazine, 1977.

17. www.dijlh net. available at- 8/2/2011

18. http://www2.sis.gov.eg/ available at- 8/2/2011

19. Http www .art .gov available at- 18/2/2011

20. Http www.art.gov available at- 20/3/2011

21. http://www.eternegypt.or g available at- 12/6/2011

22. Httpwww.vb.upprup.com available at- 2/ 9/2011

23. Httpwww.vb.upprup.com available at- 15/9/2011

24. http://www.eternegypt.org available at- 21/ 9/2011

Innovated Decorative Designs Inspired From Islamic Art And The Techniques Of Executing Them On Kids Clothes

ABSTRACT

Recently, children clothes for late in fancy tend to the western imitation whether in designing or in ornaments and drawings existed on , which is inconsistent with our Islamic society and our Arabic identity, so this was the motive to me to choice this study , there fore , the Islamic art was the base of this study for its including of different ornaments and crafts from the other arts , and the possibility available for the designer to benefit from it (Islamic art) in this field (clothes of late childhood period) , and all this to raise the standard of clothes industry and to provide the society with aesthetical sense and maintain our Islamic and Arabic identity to raise the level of attachment to our homeland .

So, this study interested in the possibilities of usage the Islamic ornaments for designing some ornamental forms on the suits of clothes of children , by some art manipulation with computer techniques (Photoshop) the ten designs for some children's clothes who are in the late childhood stage.

Also, the statistical analyses was operational zed to the ornamental designs when the statistical data used to obtain results or the best five designs were chosen to be performed .

The most important result in the research was that we can benefit from Islamic art to originate " invent" several ornamental designs to ornament " beautify "children suits in the period of late childhood which is considered an enrichment to the creativeness in the field of children clothes and raising the sense of art and aesthetics in children personality.

تصميمات زخرفية مبتكرة مستوحاة من الفن الإسلامي وأساليب تنفيذها على ملابس الأطفال

استبيان لمعرفة آراء السادة الخبراء في التصميمات المرفقة

الموديل رقم ()		الموديل رقم ()		الموديل رقم ()					
غير مناسب	مناسب الى حد ما	مناسب	غير مناسب	مناسب الى حد ما	مناسب	غير مناسب	مناسب الى حد ما	مناسب	غير مناسب
									<p>١. مدى تحقق أسس ١. النسبة والتناسب في التصميم وعناصر التصميم</p> <p>٢. التوازن في التصميم</p> <p>٣. الترابط بين عناصر التصميم</p>
									<p>٢. مدى توافق ١. ملائمة خطوط التصميم مع مرحلة الطفولة المتأخرة التصميم مع ٢. ملائمة حجم التصميم بالنسبة للموديل مع مرحلة ملابس الأطفال في ٣. الطفولة المتأخرة مرحلة الطفولة ٤. ملائمة شكل التصميم مع ملابس الأطفال المتأخرة ٥. مدى قبول المجتمع للتصميم الزخرفي المستخدم على ملابس الأطفال</p>
									<p>٣. مدى تحقق ١. مدى احتواء التصميم على أفكار جديدة الجانبي الابتكاري ٢. احتواء التصميم الزخرفي على قيم فنية وجمالية في التصميم ٣. النمط أو الطراز (عربي وإسلامي) الزخرفي على ٤. دقة ووضوح الوحدة الزخرفية. أطقم ملابس ٥. مستوى الابتكار والتجديد في التصميم الأطفال في مرحلة ٦. مدى استفادة التصميم من حيث الخط الخارجي الطفولة المتأخرة والتفاصيل الدقيقة</p>
									<p>٤. الناحية النفعية (الوظيفية)</p> <p>١. مدى تحقيق التصميم الزخرفي لسعادة الأطفال</p> <p>٢. دور التصميم الزخرفي في رفع مستوى الحس الفني لدى الأطفال</p> <p>٣. إمكانية تنفيذ التصميم الزخرفي بالأساليب التنفيذية المختلفة (التطريز - الألييك - الطباعة)</p>