
**برنامج مقترح لتعليم النسيج اليدوي لغير المتخصصين
في ضوء نظرية النظم**

إعداد

د. منال عبدالعال سيد دسوقي

أستاذ مساعد النسيج اليدوي ورئيس قسم التربية الفنية
كلية التربية النوعية - جامعة القاهرة

مجلة بحوث التربية النوعية - جامعة المنصورة
عدد (٣١) - يوليو ٢٠١٣

برنامج مقترح لتعليم النسيج اليدوي لغير المتخصصين في ضوء نظرية النظم

إعداد

د . منال عبدالعال سيد دسوقي**

مشكلة البحث :

لا يقتصر دور الجامعات والكليات اليوم على التدريس والبحث العلمي فقط بل امتد إلى المشاركة في تنمية المجتمع والنهوض به ثقافيا واقتصاديا ، حيث يزداد احتياج الشباب لتوفير فرص للعمل ، وهذا ما دفع الباحثة الى التفكير في استخدام الأسلوب المنظومي لإعداد برنامج مقترح لتعليم النسيج اليدوي لغير المتخصصين ، بهدف تعلم مهارات النسيج وإنتاج أعمال نسجية وظيفية قابلة للتسويق ، وتكون بمثابة نواة لمشاريع صغيرة.

هدف البحث :

إعداد برنامج لتعليم النسيج اليدوي لغير المتخصصين في ضوء نظرية النظم.

فرض البحث :

يمكن تصميم برنامج تعليمي في ضوء نظرية النظم لإكساب غير المتخصصين مهارات إنتاج أعمال نسجية وظيفية قابلة للتسويق.

أهمية البحث :

- الحفاظ على فن النسيج اليدوي كموروث ثقافي من خلال تعليمه لغير المتخصصين في ضوء نظرية النظم .
 - تقدير الجوانب الجمالية والفنية للنسجيات اليدوية قديما وحديثا .
- يعد الفن من أهم اللغات التي يندمج من خلالها الفرد مع المجتمع المحيط به ، فهو يمثل قدرة الإنسان على التواصل مع الآخر وتبادل الآراء والخبرات، والتجريب المشترك ، فالفن يتغير بتغير العالم الذي نعيش فيه ، وكل فن وليد عصره ويعكس قيمته الفنية والثقافية .
- والنسيج اليدوي من أقدم الفنون والحرف التي مارسها الإنسان ، وعكست طبيعة المجتمع وثقافته وخبراته الفنية والمهارية ، وتغيرت أشكاله ووظائفه متأثرا بالتطور الثقافي والإجتماعي والإقتصادي للمجتمع في ضوء ما قدمه العلم الحديث والتكنولوجيا من مفاهيم ونظريات واتجاهات ، وكذلك أدوات وخامات أثرت مجال النسيج اليدوي من حيث الشكل والمضمون وأساليب الأداء .

** أستاذ مساعد النسيج اليدوي ورئيس قسم التربية الفنية - كلية التربية النوعية - جامعة القاهرة

وللحفاظ على الفنون والحرف الموروثة التي تؤكد الهوية الثقافية للمجتمع في ظل زمن العولمة ، ومنها النسيج اليدوي ، وقعت مصر على اتفاقية " حماية تنوع أشكال التعبير الثقافي" ، التي اعتمدت أثناء المؤتمر العام لمنظمة اليونسكو في دورته الثالثة والثلاثين تأكيداً لمفهوم ربط الثقافة بالتنمية الاجتماعية والاقتصادية التي تعتمد في بناءها على السياق الإنساني والثقافي، فهي في كامل ازدهارها جزء من ثقافة البشر . (١٣ - ٢٣)

ومما سبق نجد أن النسيج اليدوي يعد أحد الصناعات الإبداعية التي تحمل بين طياتها المعاني الرمزية والأبعاد الفنية والقيم الثقافية المستمدة من الهوية الثقافية ، حيث تمثل المعارف التقليدية للشعوب مصدراً للإلهام والثراء المادي واللامادي الذي يغذى هذه الصناعات ، ليصبح لها دور في التنمية المستدامة ، مما يتعين حمايتها وصونها (١٣ - ٢١) .

وفي ضوء تشجيع الدولة للصناعات الإبداعية وإقامة المشروعات الصغيرة ، كأحد حلول مشكلة البطالة ورفع المستوى الاقتصادي للفرد ، بدأ العديد من أفراد المجتمع خاصة الشباب في التوجه لتعلم الفنون والحرف التي يمكن أن تكون نواة لإقامة مشروع صغير ، حيث أن العمل المرتكز على علم وتراث هو أرقى الأعمال ، لما تحمله الصناعات الإبداعية اليدوية من إحساس وإخلاص العامل في عمله ، ولسات جمالية تجعل منها تحفا يسعى الإنسان لاقتنائها لدقتها وجمالها وتفرداها .

ويقدم البحث الحالي برنامج مقترح لتعليم النسيج اليدوي لغير المتخصصين في ضوء نظرية النظم ، وذلك لتقديم المعارف والمهارات في إطار علمي منظم له حدود ومدخلات ومخرجات ، وإنتاج يتميز بالثراء التشكيلي والقابلية للتسويق من خلال المحاور التالية :

- سمات وجماليات الخامات النسجية وبعض الوسائط التشكيلية وارتباطها بالتصميم والوظيفة .
- المتغيرات التشكيلية للتوليف بين التقنيات النسجية وارتباطها بالتصميم والوظيفة .
- استخدام أدوات بسيطة بما يتناسب وتصميم ووظيفة المنتج ، مثل نول البواز ، نول الكرتون ، هياكل جاهزة الصنع ، النسيج المباشر بالخيوط (النسيج بالأصبع) .

الخامات النسجية والوسائط التشكيلية :

يتميز فن النسيج اليدوي بالثراء التشكيلي الناتج من تنوع الخامات وطواعيتها للتشكيل مثل الخامات الطبيعية ، وما أفرزته التكنولوجيا من خامات صناعية وخيوط زخرفية متعددة الأشكال . وتعنى الخامات النسجية جميع الشعيرات والألياف الطبيعية أو الصناعية التي يمكن تحويلها بواسطة عمليات الغزل والنسج إلى خيوط ثم منسوج (١ - ٣) ، فهي أساس أي عمل نسجي مهما اختلفت وظيفته ، وهي تنقسم إلى قسمين أساسيين هما الخامات الطبيعية ، والخامات الصناعية ، وينقسم كل منهما لعدة أنواع ، مع تميز كل نوع بخواص وخصائص شكلية وتركيبية يشكلان معا السعة التشكيلية للخامة ، ومعرفة الممارس بهذه الخواص يكون بمثابة حافز إبداعي يساعده على التحرر من القوالب المألوفة لصياغة الخامة (٩ - ٣٣) .

وفيما يلي تستعرض الباحثة بعض الخامات الطبيعية والصناعية التي يمكن إستخدامها خلال تنفيذ البرنامج لما تحمله من تنوع فى اللمس ودرجة إنعكاس الضوء، وكذلك لتوفرها بالأسواق ومناسبة أسعارها .

القطن

يعد القطن من الخامات الطبيعية ذات الأصل النباتي ، ويتميز بالمتانة العالية والنعومة واللمعان، وتختلف كل خاصية منهم تبعاً لنوع القطن وطول الشعيرة ، ولتأنته يستخدم دائماً في عملية التسدية خاصة للكليم والسجاد .

ويمكن تحقيق تأثيرات جمالية متنوعة على السطح النسجي من خلال النسيج بخيوط قطنية مختلفة البرم والزوى ، مما ينتج عنه تنوع في اللمس والإضاءة وتعدد المستويات، كما في صورة رقم (١) لمشغولة نسجية منقذة بخيوط القطن غير المصبوغ والمختلف في البرم والزوى .

وتؤدى دقة شعيرات القطن لنعومة اللمس وسهولة امتصاص الصبغات، مما يتيح للممارس تحقيق تأثيرات جمالية متنوعة من خلال النسيج بخيوط مختلفة الألوان والتخانات، كما يتضح في الصورة رقم (٢) لمشغولة منسوجة بخيوط مختلفة الألوان والتخانات، التي توضح أن الخيوط الرفيعة قليلة البرم المستخدمة في اللحامات الحرة بخلفية المشغولة أكثر نعومة ولعان من خيوط القطن عالية البرم والزوى المنسوج بها أوراق الشجر والزهرة .

الجوت

وتختلف خامة الجوت عن القطن في كونها ألياف قصيرة خشنة ، قليلة المرونة مع تمتعها بلمعة طبيعية ، ويتم معالجتها قبل الغزل ببعض المواد التي تزيد من قابليتها للالتواء فتنتج خيوط سميكة تتميز بالخشونة وقلة المتانة والمرونة (١ - ٦١) .

وتوضح صورة رقم (٣) مشغولة نسجية منقذة بخيوط الجوت المعالج غير المصبوغ ، ويتضح بها طواعيتها للنسج ، كما أن خشونة الخامة وقلة مرونتها أعطى إحساس بالقوة والصلابة ، كما أحدث اللمعان الطبيعي للألياف تنوع في انعكاسات الضوء .

الصوف

تنقسم خامة الصوف الطبيعي عند الغزل إلى قسمين . القسم الأول هو خيوط رفيعة يكون ترتيب الألياف فيها متوازي ومرتبطة معا من خلال عملية البرم ، وتتميز الأقمشة المنسوجة بتلك الخيوط بالرخاوة والنعومة، والقسم الثاني هو خيوط الصوف السميكة ، ويكون ترتيب الألياف فيها عشوائي ، وينسج بها الأقمشة خشنة اللمس مثل التويد .

ويتميز الصوف بوجود حراشيف على سطح أليافه مما يجعله خشن اللمس ، وتشابكها معا أثناء الغزل والنسج يكسب المنسوج القدرة على العزل الحراري مما يشعرنا بالدفء عند استخدامه (١ - ٨٦) ، ويرشحه لنسج العديد من المنتجات مثل الكوفيات وأغطية الرأس . كما تكسبه خاصية التلبد بدرجات متفاوتة تبعاً لنوع الصوف ، وفيها تتداخل الألياف وتشابك تدريجياً إلى أن يختفي

شكل التركيب النسجي ويحدث ذلك عند تعرضها للماء والصابون مع تكرار الضغط (٨- ١٤٦)، ويستفاد من هذه الخاصية في إنتاج أقمشة ذات ملمس ومظهر متميز مثل الجوخ والبساطين، وتوضح صورة رقم (٤) النسيج بخيوط من الصوف السميك مع تلبدها في بعض الأجزاء مما نتج عنه تنوع في الملمس والمستويات على السطح النسجي .

ولمرونة خامة الصوف في عمليات الغزل والنسيج، ولتوفرها وسهولة صباغتها يدويا شاع استخدامها في السجاد والكليم سواء للفرش أو لتزيين الحوائط كما في صورة رقم (٥) من أعمال مدرسة الحرائية ويعكس مرونة الخامة في دقة التعبير عن عناصر التصميم والتدرج والتوافق اللوني . وقدمت التكنولوجيا في العصر الحديث العديد من الخامات الصناعية التي تكتسب مميزاتا وخصائصها من المواد الداخلة في تصنيعها، وأصبح يمكن التحكم في إنتاجها بخواص وأطوال وأنواع يصعب حصرها .

الصوف الصناعي

يعد الصوف الصناعي من الخامات التحويلية ويتميز بعدم التلبد، ويتشابه مع الصوف الطبيعي في التركيب الكيميائي والملمس وخواص الصباغة، حيث تضاف الأصباغ لمحلول الغزل للحصول على ألياف مختلفة الألوان والدرجات (٨- ٢٤٥)، وهو من أضعف الشعيرات النسجية ولذا يخلط مع خامات أخرى أكثر متانة مثل الصوف الطبيعي والنيلون والحرير، ويتأثر ثمنه بنوع الخامة المخلوط بها، ويستخدم في مختلف الأغراض النسجية خاصة في مجال النسجيات اليدوية، وذلك لتوفره بألوان وتخانات متعددة وأسعار مناسبة، كما انه لا يتأثر بالحشرات، فيسهل الاحتفاظ به لفترات طويلة .

وتوضح صورة رقم (٦) حقيبتين متشابهتين في التصميم النسجي ومختلفتين في الألوان ومنسوجتان بخامة الصوف الصناعي ويتميزان بالثراء اللوني ووضوح التقنية.

الحرير الصناعي

ويعتمد الحرير الصناعي على مادة السليلوز في تصنيعه ويتحدد لونه تبعا لنوعها، ويشبه في تركيبه خامة القطن وسمى بذلك لأنه ينتج على شكل شعيرات مستمرة الطول مثل الحرير الطبيعي (٨- ٢١٠)، ويتميز بنعومة الملمس وبدرجة عالية من اللمعان تفوق لمعان الحرير الطبيعي، وتتأثر شدتها بطريقة غزله، وبعض أنواعه تعطى بريق معدني، وأخرى بريقها زجاجيا أو فضيا .

ويتميز الحرير الصناعي بالمرونة والمطاطية وقدرة على امتصاص الصبغات بسرعة وقوة وبدرجات مختلفة من اللمعان، ولذلك يتوفر بالأسواق بأسعار مناسبة وألوان متعددة، وتوضح الصورة (٧) مشغولة نسجية استخدم فيها خيوط الحرير الصناعي لنسج الزهرة وأعطت شدة لمعانه إحساس ببروزها عن الأرضية المنسوجة بخيوط النيون والقطن، كما أحدثت تنوع في انعكاسات الضوء على سطح المشغولة.

الخيوط الزخرفية

دراسة خواص الخامات ساعد على التجريب من خلال خلطها معا أو توليفها في خيط واحد أثناء التصنيع أو مراحل الغزل أو بعدها مما أوجد العديد من الخيوط ذات الألوان والهيئات المختلفة وعرفت باسم "الخيوط الزخرفية" ،ولا توجد قواعد أو نظام محدد ثابت للحصول عليها،فمنها ما ينتج من خلال خلط الشعيرات أو الخيوط المختلفة معا ،أو من خلال الصباغة والطباعة أو التنوع في اتجاهات البرم والزوى وعدتها(٧ - ٦٨) .

وتوجد أنواع متعددة من الخيوط الزخرفية مختلفة الأشكال والملامس والألوان وفيما يلي بعض الأنواع الأكثر شيوعا :

- الخيوط الناتجة من زوى خيط واحد أو أكثر مختلفين فى اللون والنوع أو فى أحدهما .
- الخيوط المتعددة ذات الشكل اللولبى .
- الخيوط المسبحة وتحتوى على كتل تشبة الخرز على مسافات متساوية أو غير متساوية .
- خيوط البوكليت ويتميز أحد خيوطها بحلقات وعراوى ذوسمك أكبر من سمك الخيط الآخر .
- الخيط ذو الألوان المتدرجة أو المنثورة_ وتظهر فيه بقع بألوان مختلفة .

وهناك أنواع وأشكال أخرى للخيوط الزخرفية مما قدمته التكنولوجيا الحديثة كما في الصورة رقم (٨) ، والتي توضح استخدام أنواع من الخيوط الزخرفية تحقق تنوع في الملامس على سطح المنسوج ،وتعطى تأثيرات زخرفية مختلفة يصعب الحصول عليها من خلال النسج بالخيوط العادية .

الوسائط التشكيلية

اتجه الفن المعاصر إلى التجريب بخامات من مصادر متعددة ومتنوعة ، وأصبحت الخامة وسيطا فكريا وبنائيا متنوع الإمكانات كما في فن الأرض والبيئة وفن الواقعية الجديدة حيث تعتمد تلك الفنون على استخدام العديد من الوسائط التشكيلية بشرط انسجامهم معا في تكوين ناجح ، فالقيمة الجمالية للخامة تقدر بمدى تفاعلها مع العناصر الأخرى للعمل الفني ، مما نتج عنه إلغاء الفواصل التقليدية بين المجالات المختلفة للفن التشكيلي وأصبح التوليف أحد سمات الأعمال الفنية المعاصرة (٧- ١٣٦) .

وتنقسم الوسائط التشكيلية في مجال النسيج إلى قسمين ، يمثل الأول منها الخامات التي تتميز بنسبة من المرونة تسمح بنسجها مثل أسلاك (الذهب - الفضة - النحاس الأحمر - البلاستيك ...) كما في صورة رقم (٩) والتي توضح قطعة من نسيج الكتان عليها شريط منسوج بأسلاك الذهب ،ويه طيور متقابلة واسم الخليفة الفاطمي في ذلك الوقت (١٠ - ١٦٨) .

واستخدم في العصر الحديث أسلاك من خامات لا تصدأ وأقل تكلفة لزخرفة الأقمشة وإكسابها لمعان مثل أقمشة السهرة . وتوضح صورة رقم (١٠) مشغولة نسجية نفذت بخيوط البلاستيك الشفاف والذي يعرف تجاريا باسم (خيط السنارة) في السداء واللحمة وتتكون من ثلاث

قطع نسجية مستطيلة الشكل متصلة في أجزاء دون الأخرى ، وثبت خيط من البلاستيك في نهاية المشغولة لضمها لأعلى ،مما نتج عنه فراغ حقيقي بين أجزائها ،وساعد نوع الخيط على شفافية المنسوج وخفته فظهر وكأنه يسبح في الفراغ المحيط .

وتوضح صورة رقم (١١) قطعة منسوجة بخامة (الاسكيدو) شائعة الاستخدام فيما عرف (بحصائر البلاستيك) وهي أنبوبية الشكل ومفرغة من الداخل وتتميز بالمرونة وتعدد الألوان .

كما أن النسيج بشرائط من الجلد والأقمشة مختلفة الألوان والتصميمات يثرى المشغولة النسجية بتأثيرات وملامس متنوعة يصعب الحصول عليها من خلال النسيج بالخيط فقط .

ويمثل القسم الثاني من الوسائط التشكيلية المستخدمة في الأعمال الفنية النسجية ، وسائط سائلة أو لزجة وأخرى صلبة تولف بهيئتها مع المنسوج . وتعد (عجائن الفوم) من الوسائط اللزجة التي يمكن إضافتها إلى الخيوط أو المنسوج ، وباختلاف أسلوب المعالجة الحرارية لها يمكن إحداث تعدد في المستويات وتنوع في الملامس كما في صورة رقم (١٢) التي توضح عمل نسج لمنظر طبيعي ، أضيفت فيها عجينة الفوم لخيوط السداء المشيفة أعلى المشغولة وعلى الجزء المنسوج في الوسط مما أحدث تنوع في الملامس والمستويات وساعد على إبراز عناصر التصميم .

ولتجسيم المنسوج يمكن إضافة مادة البوليستر السائل الشفاف أو المعتم على ظهر المنسوج وتشكيله سريعا قبل أن يجف أو تشكيله على قالب من الطين حسب ما يتطلبه التصميم وعند جفاف البوليستر يحتفظ المنسوج بالهيئة التي شكل عليها ،وتفاعل البوليستر مع بعض ألوان الصبغات يؤثر على درجة لون الخيط كما في صورة رقم (١٣) والتي نسجت أوراق الزهرة فيها باللون الأحمر الفاتح ،وتغيرت درجته بعد إضافة البوليستر .

ويوجد العديد من الوسائط الصلبة التي يمكن توليفها مع الخيوط أثناء النسج أو بعده ،بشرط انسجامها مع نوع الخامات المستخدمة وفكرة التصميم المراد تنفيذه مثل الخرز، الأحجار الكريمة ،القماش ،الورق ،رقائق المعدن كما في الصور رقم (١٤) حيث ثبتت أحجار الفيروز على أرضية منسوجة بألوان من الخيوط تتقارب في درجاتها مع ألوان الفيروز لتساعد على بروزه وتعايشه داخل التصميم .

ويستخدم الفنان أحيانا الوسيط التشكيلي كرمز يحمل معنى يريد التعبير عنه كما يتضح في صورة رقم (١٥) وتعرف باسم " صباح جديد " واستخدم فيها الريش باللون الأسود والأبيض ليرمز لصياح الديك عند بزوغ الشمس ،كما أحدث ثراء تشكيلي من حيث تنوع المستويات والملامس وتوزيع الإضاءة على سطح المعلقة .

ويضاف الوسيط التشكيلي أحيانا كمكمل للتصميم المراد تنفيذه مثل نسج زهور وإضافة أوراق باللون الأخضر مصنوعة من القماش أو البلاستيك ، أو نسج تصميم يمثل قاع البحر وإضافة بعض الشعب المرجانية والقواقع الطبيعية بشرط تعايشها مع عناصر التصميم الأخرى .

التقنيات النسجية

تعد التقنيات النسجية الشق الثاني بالعملية النسجية، وتدريب أفراد البرنامج على تنفيذها وإتقانها، يمكنهم من إنتاج أعمال فنية ووظيفية بأسلوب مميز ومختلف عن مجالات الفن التشكيلي الأخرى .

وتعددت في العصر الحديث المحاولات والدراسات لتطوير الأساليب الفنية والتطبيقية للنسجيات اليدوية . فظهرت صياغات مستحدثة عكست العديد من الحلول التشكيلية التي ارتبطت في معظمها بالمفاهيم الفكرية المستمدة من الاتجاهات والمدارس الفنية الحديثة، فخرجت الأعمال الفنية النسجية من التركيز على دقة التصميم فقط إلى التأكيد على أهمية الخامة والتقنية وأساليب التشكيل النسجي في الحصول على تأثيرات جمالية وصياغات تشكيلية جديدة ومتنوعة، لتصبح بذلك مصدرا هاما للتجريب في مجال النسيج اليدوي، كأحد المتغيرات الشكلية التي تتميز بالثراء التشكيلي .

التركيب النسجية

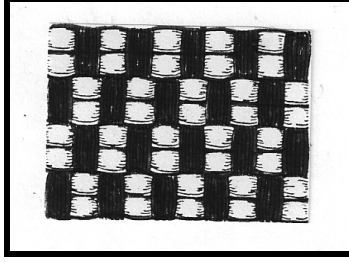
يقصد بالتركيب النسجية البسيطة، جميع التعاشقات التي تتقاطع فيها خيوط السداء واللحمة بزوايا قائمة، ويحدث التعاشق من خلال إمرار خيط اللحمة الأولى تحت عدد معين من خيوط السداء وفوق الخيوط الأخرى، ويتبادل الوضع في اللحمة التي تلي ذلك تبعا لنوع التركيب النسجي المستخدم، ويتميز كل منها بمظهر سطحي مختلف مما يثرى المنسوج تشكيلا .

ويعد التركيب النسجي السادة وإمتداداته أبسط صور التعاشق النسجي، ومن خصائصه عند تقاطع خيوط السداء واللحمة من نفس التخانة فإن ظهور كل منهما يتساوى على سطح المنسوج، وتظهر التأثيرات المتنوعة للخيوط مختلفة الألوان والأنواع والتخانات كما في صورة رقم (١٦) التي توضح المظهر السطحي لمنسوج منفذ بخيوط القطن الفاتح والغامق بثلاث تخانات في السداء واللحمة من خيوط الكتان المسرح والبوكليت، مما نتج عنه تنوع في الملامس والإضاءة على سطح المنسوج .

وتوضح الصورة رقم (١٧) المظهر السطحي لمنسوج بالتركيب النسجي السادة باستخدام خيوط من القطن الأبيض والأسود بنفس التخانة في السداء، واللحمة بخيوط من نفس الألوان وبتخانتين مختلفتين، مما نتج عنه تنوع في الأرقام والمستويات .

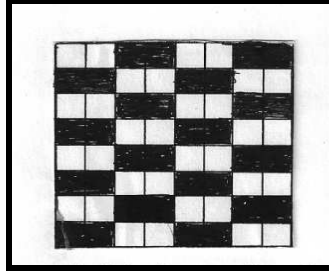
وتتنوع التأثيرات على سطح المنسوج من خلال إمتدادات النسيج السادة المنتظمة وغير المنتظمة في اتجاه السداء أو اللحمة أو في كلا الاتجاهين .

ويتحقق الامتداد في اتجاه السداء من خلال إمرار أكثر من خيط لحمة أسفل خيط واحد من خيوط السداء مما يحدث تضليعات رأسية متساوية أو غير متساوية في اتجاه السداء كما في شكل رقم (١) .



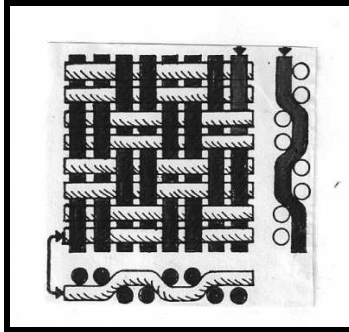
شكل (١)

والامتداد في اتجاه اللحمة يكون من خلال إمرار خيط لحمة واحد أسفل خيط سداء أو أكثر مما ينتج عنه تضليعات أفقية متساوية أو غير متساوية في اتجاه اللحمة كما في شكل رقم (٢).



شكل (٢)

ويوضح شكل رقم (٣) إمتداد النسيج السادة من كلا الإتجاهين ، أى إمرار خيطين أو أكثر من اللحمة أسفل خيط أو أكثر من السداء ، فتظهر السداء واللحمة بنسب متساوية أو غير متساوية على سطح المنسوج على هيئة مربعات أو مستطيلات بمساحات مختلفة.



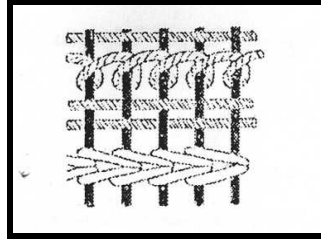
شكل (٣)

والمعلقة النسجية بالصورة رقم (١٨) يعتمد تصميمها على التركيب النسجي السادة وامتداداته باستخدام خيوط مختلفة الألوان ، فظهرت أقلام في الاتجاه الرأسى أسفل المعلقة ، وأخرى في الاتجاه الأفقى بالجزء العلوي ، ومساحات على هيئة مربعات متساوية في الوسط ، ونسجت الأرضية

وأوراق الأشجار بالتركيب النسجي السادة ، وتحقق التنوع في التراكييب وفي المساحات والخطوط مما اثري سطح المعلقة تشكليا .

ويوجد العديد من التقنيات اليدوية التي يتم تنفيذها يدويا فقط ، والمظهر السطحي لكل منها يختلف تبعا لنظام تعاشق السداء واللحمة معا، ولكل منهم خصائصه وتأثيراته الجمالية المميزة على سطح المنسوج .

ويعد السوماك من التقنيات اليدوية التي ينتج عنها بروز على سطح المنسوج ، وله عدة أنواع لكل منها مظهره السطحي الذي يحقق تنوع في الملامس والمستويات ، ومن هذه الأنواع السوماك الأفقي الفردي والزوجي _ في الأول يتحرك خيط اللحمة ليمر فوق فتلة السداء الأولى والثالثة ، ثم يمر تحت الثانية ويلتف حولها ويمر فوق الثانية والثالثة وهكذا كما في شكل رقم (٤) وينسج بعد ذلك حذفة أو أكثر بالتركيب النسجي السادة (١١ - ٩٧) .



شكل (٤)

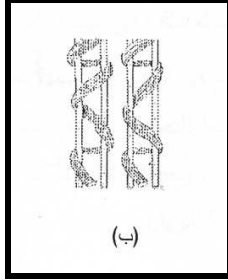
ويمكن التحكم في اتجاه ميل السوماك تبعا لطريقة تحريك لحمته حول فتل السداء ، وللحصول على شكل السلسلة نعكس اتجاه الصف الاول للسوماك عن التالي له ، ويمكن نسجه بشكل غير منتظم فنحصل على سلسلة غير منتظمة الشكل ، وفي السوماك المزدوج نتبع نفس الطريقة السابقة مع لف خيط اللحمة على فتلتين من السداء بدلا من واحدة .

والسوماك الأفقي مظهره على سطح المنسوج يختلف عن الوجه الآخر ، فيمكن استخدامه على الوجهين مما يثرى السطح النسجي بتأثيرات متنوعة من حيث الملمس واختلاف المستويات ، و الصورة رقم (١٩) لمعلقة نسجية منفذة بمقلوب السوماك بخيوط مختلفة السمك ويتضح بها تعدد المستويات وتأثيرات الأرقام البارزة على سطح المعلقة .

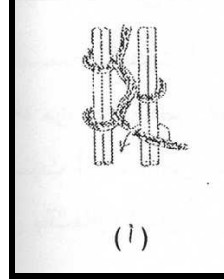
والمعلقة النسجية في الصورة رقم (٢٠) توضح تأثيرات زخرفيه منفذة بأسلوب السوماك الأفقي غير المنتظم على سطح المعلقة ، على هيئة خطوط عشوائية ، نتج عنها إحساس بديناميكية الحركة وتنوع الملامس .

ويتمثل السوماك الرأسي في نوعان سوماك رأسي فردي ، وسوماك رأسي مزدوج ، وتتحرك لحمات هذا النوع في اتجاه رأسي حيث تلف اللحمة حول فتلتين سداء وتمر أسفلها لتخرج من الجهة اليسرى وهكذا كما في شكل (٥ أ) ، وفي المزدوج تتحرك اللحمة حول أزواج من فتل السداء كما في

شكل (٥ ب) ، ومن خلال السوماك الرأسي يمكن أن نحصل على شرائط مختلفة السمك تحصر بينها مساحات فراغية متنوعة .

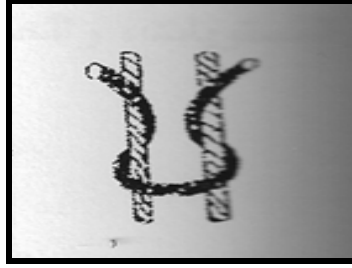


شكل (٥ ب)



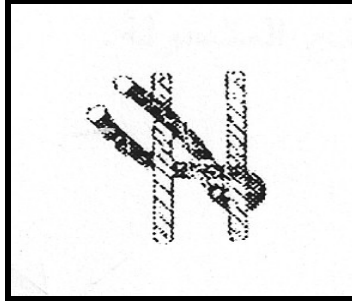
شكل (٥ ا)

وتوجد عدة أنواع للعقد الوبرية يمكن من خلالها إحداث تنوع على سطح المنسوج ، وذلك تبعاً لكثافة الوبرة وطولها وأسلوب تنفيذها ، فمثلاً توجد عقدة " جورديس " حيث تقص الخيوط بالطول المطلوب ويلف خيط أو أكثر منها حول خيطي السداء من الأمام إلى الخلف ، ونجذب أطراف الخيوط بين خيطي السداء إلى أسفل كما في شكل رقم (٦) .



شكل (٦)

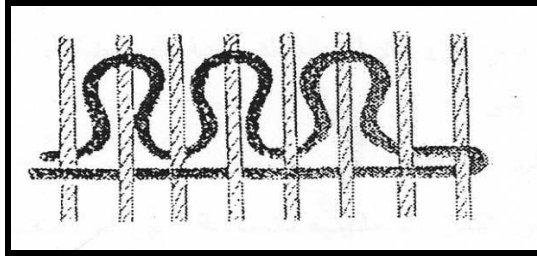
وعقدة سينا تتميز بكثافة الوبرة حيث يمر فيها خيط وسط فتلتى السداء ويلف خلف فتلة السداء اليسرى ثم أمامها وتدخل بين فتلتى السداء ويخرج من خلف الفتلة اليمنى وبذلك يكون طرفي العقدة متجهان لليسار كما في شكل رقم (٧) مما يحدث كثافة في عدد العقد .



شكل (٧)

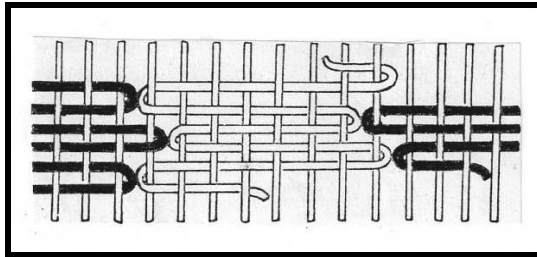
والنسج بالعقد الوبرية يحقق تنوع فى المستويات على السطح النسجي، من خلال قص الوبرة بتدرج تبعاً للتصميم كما فى صورة رقم (٢١) حيث أكد القص على بروز الشكل وحركته مع التأكيد على الإحساس بالشفافية فظهرت المعلقة كقطعة الريليف المنحتى .

وتنفذ الوبرة غير المقطوعة باستخدام خيط لحمة طويل مستمر مع جذبته من مواضع معينة بين فتل السداء ليبرز على السطح النسجي بشكل منتظم أو غير منتظم كما فى شكل رقم (٨) ، ويلي كل مرة حذفة من نسيج السادة ، وتوضح الصورة رقم (٢٢) أن النسج بالوبرة غير المقطوعة أحدث تعدد فى المستويات ، والحركة وحقق إيقاعات خطية على السطح .



شكل (٨)

ويعد أسلوب اللحمية غير الممتدة من أكثر الأساليب النسجية التي استخدمها الفنان لتحقيق قيم جمالية على سطح المنسوج ، حيث لا يمتد خيط اللحمية بعرض المنسوج ولكن فى حدود المساحة اللونية المحددة له فى التصميم كما فى شكل رقم (٩) ، مما ساعد الفنان على تحقيق الظل والنور والحركة الايهامية ، فظهرت المعلقات النسجية التي تضاهى لوحات التصوير الزيتى ، والصورة رقم (٢٣) لمشغولة نسجية منفضة بأسلوب اللحمية غير الممتدة بالتركيب النسجي السادة ، بخيوط رفيعة فى السداء واللحمية مع استخدام لحمات متدرجة الألوان ، مما حقق الحركة الايهامية والظل والنور والبعد الثالث الايهامى وأكد على القيم التعبيرية .



شكل (٩)

ومن خصائص أسلوب اللحمية غير الممتدة إمكانية تنفيذه بأكثر من تركيب نسجي أو تقنية يدوية ، وكذلك إيجاد ثقوب أو شقوق طولية لمسافات مختلفة يمكن توظيفها بعد النسج لتحقيق إيقاعات فراغية .

ومن الأساليب اليدوية المستخدمة في البرنامج المقترح ، أسلوب السلال الدنماركية وينفذ بعمل حدفة من اللحمة بالتركيب النسجي السادة يليه نسج عدة حدفات بنفس التركيب ، أو بتركيب أو تقنية أخرى باستخدام خيط مختلف في اللون أو التخانة أو بنفس نوع ولون الخيط ، وتنسج الحدفة الأخيرة بنفس خيط الحدفة الأولى مع عمل عراوى على مسافات متساوية أو غير متساوية ويمر خلالها خيط اللحمة مع جذبه بالقدر المناسب (١٥ - ٥٧) فتنتج أشكال بيضاوية أو دائرية الشكل وبينها فراغات ، والمعلقة النسجية في الصورة رقم (٢٤) توضح استخدام السلال الدنماركية غير المنتظمة في أقلام مع الشبيكة لتحقيق إيقاعات متنوعة على السطح .

والباحثة تشير إلى أن ما تم عرضه من معلومات سابقة ، من التعريف بالخامات والتقنيات والتراكيب ... الخ ، هي جزء أصيل من محتوى برنامج يقترحه البحث الحالي لتعليم النسيج اليدوي لغير المتخصصين في ضوء نظرية النظم، حيث تعتبر المتعلم هو المحور الذي صمم من أجله النظام ، فتهتم بالعمليات المعرفية الداخلة له ونهئى بيئة التعلم بما يتيح للمتعم بناء معرفته بنفسه خلال مروره بخبرات كثيرة تؤدي إلى بناء المعرفة الذاتية في عقله .

ويعد أسلوب النظم إطار يرشدنا إلى تنظيم المعلومات والمهارات والخبرات بشكل مترابط ومتسلسل ، فهو كما عرفه "كوريغان و كوفمان - Carrigan & Cauffman" أن أسلوب النظم هو بمثابة إطار و طريقة تحليلية للتخطيط وتركيب العناصر في شكل مترابط يساعدنا على تحقيق الأهداف المحددة في نظام منضبط متكامل يتم من خلاله تفعيل الأجزاء لكي تحقق وظائفها داخل النظام طبقا للأهداف المرجوة (٤ - ١١) .

وعرف برتالانفى " Bertalanffy" النظام بأنه كل متكامل، أى مجموعة من الأجزاء أو المكونات التي تعمل مع بعضها البعض كوحدة متكاملة تربطها علاقات متبادلة تتداخل فيما بينها (١٢ - ١١٤) ، ويذكر الطوبجى " أن النظام عبارة عن عدة عناصر تتفاعل باستمرار مع بعضها البعض بحيث تكون وحدة متكاملة "

ويرى "أمين فاروق" أن دراسة المفاهيم أو الموضوعات من خلال منظومة متكاملة تتضح فيها كافة العلاقات بين أي مفهوم وغيره من المفاهيم أو الموضوعات يجعل المتعلم قادرا على ربط ما سبق تعلمه مع ما سوف يتعلمه في برنامج أو منهج أو تخصص معين . (٥ - ٥) .

ويتميز المدخل المنظومي بأنه أحد المداخل التي تسعى لتحقيق الترابط والتتابع بين المفاهيم بصورة تحقق التفاعل الناجح والتكيف الأمن مع البيئة التي يعيش فيها المتعلم ، حيث أن المدخل المنظومي يساعده على التفكير المنظم ، مما يجعله يتناول المشكلة بنظرة شاملة ومتكاملة دون إهمال لأي عنصر من عناصرها في ضوء ما تعلمه سابقا من مفاهيم وقواعد ونظريات (٣ - ١١٨) ، فأصبح المدخل المنظومي في التدريس والتعلم أحد المداخل المعاصرة لبناء المناهج الدراسية بمراحل التعليم العام والجامعي من ناحية ، بالإضافة إلى أنه أسلوب غير نمطي للتعليم يهتم بإدراك الكليات مع التفاصيل والجزئيات مركزا على العلاقات المتبادلة ومهارات التفكير العليا من ناحية أخرى (٢ - ١٥) .

- ومما سبق يمكن تحديد عناصر النظام التعليمي في ضوء نظرية النظم في النقاط التالية:
- المدخلات (IN PUT) وهى كل ما يسعى المعلم لتحقيقه من الأهداف باستخدام طرق التعليم المناسبة .
 - العمليات (PROCESSES) وتشمل كل ما يتبعه المعلم من وسائل وأساليب وأنشطة ، وكل ما يستخدمه من أدوات ومواد وأجهزة ، من أجل تحقيق الأهداف المخطط لها سابقا ، ويتم خلالها التفاعل بين جميع عناصر الموقف التعليمي .
 - المخرجات (OUT PUT) ويقصد بها النواتج النهائية التي يحققها النظام ، ويحكم من خلالها على نجاح النظام أو إخفاقه ، وفى مجال التعليم تتمثل في المتعلم بعد التعلم ، وتحقيق الأهداف .
 - التغذية الراجعة (FEED BACK) وتحدد أهميتها في توضيح مواطن القوة والضعف في أجزاء النظام ، مما يمكن المعلم من التعديل في العمليات لمعالجة الضعف ، لترتفع كفاءة النظام ، وتقوى العلاقة التبادلية بين الأجزاء .
- وظهر العديد من النماذج لتطبيق أسلوب النظم في مجال التعليم ومنها :

- نموذج " براون " وآخرين .
- نموذج " جيرولد كيمب " .
- نموذج " سيرس ولوينثال " .
- نموذج " جير لاش وايلي " .

ويعد نموذج " جير لاش وايلي " من أفضل النماذج من حيث شمولية المحتوى التعليمي المنظومي ، حيث يعرض الخطوات المنظمة للموقف التعليمي بشكل متسلسل ومترابط كما يلي:

- تحديد المحتوى والأهداف السلوكية .
- تقويم السلوك المبدئي للمتعلم (التعلم القبلي) .

الإجراءات والأنشطة وتشمل (تحديد إستراتيجيات التعلم وزمن تنفيذها - تنظيم مجموعات العمل - تخصيص المكان وتنظيمه - القيام بأعمال التغذية الراجعة وتحليل نتائجها) .

وبدأ الاهتمام في أوائل الثمانينات بمناهج وبرامج التربية الفنية كأحد ميادين المعرفة المنظمة وذلك في ضوء نموذج (DBAE)^(*) الذي صاغه مركز "جيتي" للتربية في الفن ، مركزا على الفن كنظام من خلال أربع ميادين هي : (الإنتاج الفني - اكتساب المعرفة عن الفن في مختلف الثقافات والمجتمعات - الاستجابة للعمل الفني وإصدار الأحكام - إدراك مغزى الفن والاستجابة لما يحتويه من خصائص) ، وهى تعمل مترابطة وينعكس كل منها على الآخر من أجل إتاحة الفرصة لتعلم الأنشطة الفنية بأسلوب فعال (١٤ - ١١٤) .

(*) THE GETTY - CENTER FOR EDUCATION IN THE ART

ويقدم تاريخ الفن خلال البرنامج التعليمي ليسانع المتعلم على حل المشاكل التي يواجهها أثناء ممارسة الإنتاج الفني ، كما يكتسب مهارات النقد الفني من خلال ما يكتسبه من خبرات ومعارف أثناء الإنتاج الفني ، وأثناء مناقشة عمله الفني وأعمال الآخرين (١٤ - ١١٩) .

مما سبق يتضح أن الغاية من تقنيات التعليم هو تحسين العملية التعليمية للوصول إلى تعلم أفضل بصورة منظمة متكاملة ، وفي ضوء ذلك قامت الباحثة بتصميم البرنامج المقترح في صورته الأولى وعرضه على مجموعة من السادة المحكمين " في مجال التخصص ومجال المناهج وطرق التدريس _ قوامها خمسة محكمين (ملحق رقم ١) _ وبعد أخذ آرائهم للاسترشاد بها عدل البرنامج المقترح في ضوء المقترحات التي طرحت من قبل السادة المحكمين ، مرفق رقم (٣) ، ليصبح في صورته النهائية التي تتضح فيما يلي :

عنوان البرنامج المقترح:

النسيج اليدوي لغير المتخصصين .

مدة البرنامج المقترح:

ثلاثة شهور بواقع مقابلتين كل أسبوع بما يعادل (اثنى وثلاثون مقابلة) ، وزمن المقابلة ثلاث ساعات .

الإطار الفلسفي للبرنامج المقترح:

يحدد الإطار الفلسفي الأفكار الرئيسية للبرنامج وكيفية تحقيقها ، ويستمد البرنامج المقترح فلسفته من خلال الربط بين فلسفة التربية الفنية حيث تأكد على عملية التعليم ودور الفرد في تنمية المجتمع المحيط _ والتعليم المنظومي الذي يعتمد على التخطيط المحكم في خطوات متتابعة ومتسلسلة كما يتضح في تصميم خطوات البرنامج المقترح .

محاور البرنامج المقترح :

وتتمثل محاور البرنامج المقترح في النقاط التالية :

- دراسة مقومات النسيج اليدوي وعلاقة التصميم بالوظيفة .
- دراسة وتجريب بعض التراكيب النسجية البسيطة والتقنيات اليدوية .
- تنفيذ أعمال نسجية وظيفية قابلة للتسويق .

الأهداف الإجرائية للبرنامج المقترح :

وتحدد الأهداف الإجرائية للبرنامج المقترح في النقاط التالية :

- يعرف ماهية النسيج اليدوي .
- يدرس أسس وعناصر التصميم .
- يفهم علاقة التصميم بوظيفة المنتج .
- يتعرف على أهم الخامات النسجية .
- يدرس العوامل التي تثرى جماليات التراكيب والتقنيات النسجية .

- ينفذ بعض التراكييب النسجية البسيطة (السادة وامتداداته) .
- ينفذ بعض التقنيات اليدوية (أسلوب اللحمة غير الممتدة - السلال الدنمركية - السوماك - عقدة الوبرة) .
- يجرب العوامل التى تثرى جماليات التراكييب والتقنيات النسجية .
- يصمم أعمال نسجية وظيفية قابلة للتسويق .
- ينفذ أعمال نسجية وظيفية قابلة للتسويق .
- يتذوق جماليات المنتج النسجى .
- المشاركة الإيجابية فى تنمية المجتمع المحيط .

مفاهيم البرنامج المقترح :

حددت الباحثة المفاهيم الخاصة بالبرنامج المقترح من خلال تحليل الأهداف الإجرائية السابق ذكرها ، وفقا للتعريف الإجرائي التالي للمفهوم وهو " أن المفهوم قاعدة معرفية تمكن الفرد من تحديد صفة تصنيفية معينة ويشير بالتالي إلى مجموعة محددة من الأمثلة ، أي أنه عبارات ورموز لفظية تدل على معلومات وأفكار مجردة لأشياء أو خبرات معينة ذات صفات أو خصائص مشتركة" (٦ - ٤٣٤) .

ووفقا للمفهوم السابق نجد أن المفهوم يمكن أن يكون عبارة أو رمز يشير إلى معنى المصطلح العلمي ليساعد المتعلم على فهم وتفسير ظواهر أو مواقف أو أشياء يجد بين عناصرها صفات مشتركة يمكن تطبيقها فى أكثر من موقف، ومن خلال ذلك صيغت مفاهيم البرنامج كما يتضح بالمرفق رقم (١) .

محتوى البرنامج المقترح :

بناء على ما سبق تم تقسيم البرنامج إلى ثلاث وحدات كما يتضح بالمرفق رقم(٢).



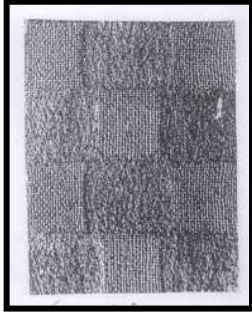
صورة (٢)

عمل نسجى نفذ بخامة القطن
مختلف الألوان والتخانة(٢٣)



صورة (١)

عمل نسجى نفذ بخامة القطن غير المصبوغ*



صورة (٤)

عمل نسجي يوضح الاستفادة من خاصية التلبّد في الصوف (١٥ - ١٤٣)



صورة (٣)

عمل نسجي نفذ بخامة الجوت المعالج (١٦ - ١١٥)



صورة (٦)

حقيبتين منسوجتين بالتركيب النسجي السادة بلونين مختلفين وباستخدام خامة الصوف الصناعي



صورة (٥)

عمل نسجي لمدرسة الحرائية يعكس مرونة الصوف وتعدد ألوانه

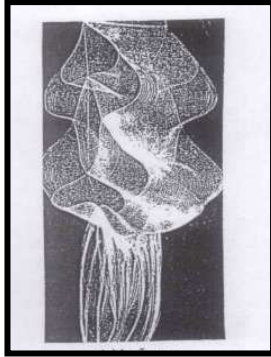


صورة (٨)

عمل نسجي نفذ باستخدام الحرير الصناعي (٢٣) عمل نسجي نفذ باستخدام خيوط زخرفيه وصوف (٢٥)



صورة (٧)



صورة (١٠)

عمل نسجي نفذ باستخدام
خيوط البلاستيك الرفيعة (٢٠ - ٢٥٩)



صورة (٩)

قطعة من نسيج الكتان استخدم في نسجها
خيوط الذهب - العصر الفاطمي (١٠ - ١٧٢)



صورة (١٢)

عمل نسجي نفذ باستخدام عجائن الفوم
كوسيط تشكيلي (٢٤)



صورة (١١)

نسيج بخامة الأسكيبيدو (٢٦)



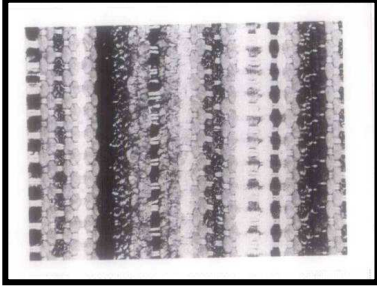
صورة (١٤)

عمل نسجي يوضح التوليف
باستخدام أحجار الفيروز



صورة (١٣)

عمل للفنانة " سمر سيد" يتضح فيه
تأثير البوليستر على درجة اللون



صورة (١٦)

قطعة نسجية توضح تأثير اختلاف
تخانات الخيوط (٢٦)



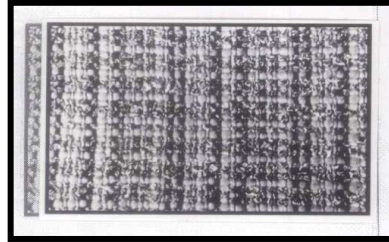
صورة (١٥)

عمل نسجي يوضح الوسيط التشكيلي
كرمز (٢٧)



صورة (١٨)

عمل نسجي نفذ بالتركيب النسجي
السادة وامتداداته (٢١)



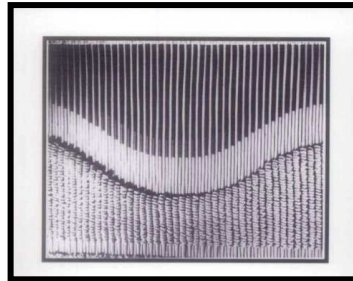
صورة (١٧)

النسيج بخيوط متنوعة
السمك واللون (٢٧)



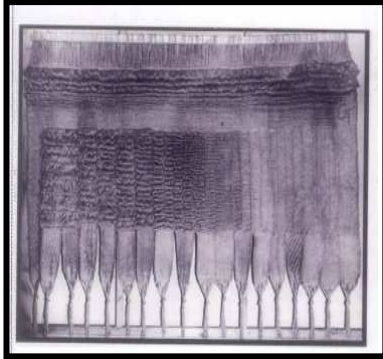
صورة (٢٠)

توضح التأثيرات الناتجة عن
استخدام السووماك الأفقي



صورة (١٩)

توضح التأثيرات الناتجة عن
استخدام مقلوب السماك (٢١)



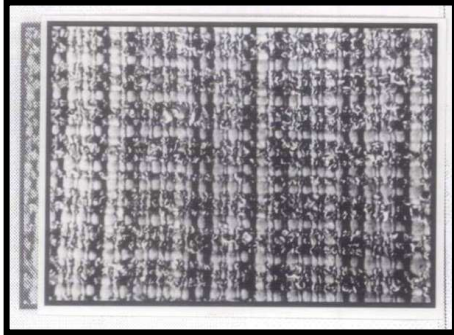
صورة (٢٢)

توضح التأثير الناتج عن استخدام
الوبرة غير المقطوعة (٢١ - ١٧٤)



صورة (٢١)

عمل نسجى يتضح فيه القص
المتدرج للوبرة (٢٢ - ٨٩)



صورة (٢٤)

عمل يوضح تأثير استخدام السلال
الدمركية مع الشبيكة (١٧ - ٩٩)



صورة (٢٣)

عمل نسجى يوضح استخدام أسلوب
اللحمة غير الممتدة (١٩ - ٥٣)

المراجع

المراجع العربية :

- ١ - إسماعيل صالح - محمد شاهين : ١٩٩٣ - الخامات النسجية - القاهرة - مطابع الدار الهندسية .
- ٢ - السعيد رضا مسعد : ٢٠٠٤ - آليات البحث التربوي بين الخطية والمنظومية - المؤتمر الرابع للمدخل المنظومي في التدريس والتعلم - جامعة عين شمس - كلية التربية .
- ٣ - الشريف كوثر عبد الحليم : ٢٠٠٧ - المدخل المنظومي والبناء المعرفي - جامعة الوادي - كلية التربية .
- ٤ - جابر عبد الحميد ، طاهر عبدالرزاق : ١٩٧٨ - الدوحة - دار النهضة العربية .
- ٥ - حسب الله محمد عبد الحليم : ٢٠٠١ - استخدام التدريس المنظومي العلاجي في تدريس بعض المفاهيم الرياضية بالمرحلة الاعدادية - جامعة المنصورة - كلية التربية .
- ٦ - عبد المحيد الشؤاتي : ١٩٨٧ - علم النفس التربوي - الأردن - دار الفرقان .
- ٧ - صلاح الدين عويس السيد : ١٩٩٧ - المداخل الجمالية لتناول الوسائط التشكيلية في النسيجيات اليدوية المعاصرة - مجلة بحوث في التربية الفنية والفنون - العدد الثالث - جامعة حلوان - كلية التربية الفنية .
- ٨ - محمد أحمد سلطان : ١٩٧٧ - الألياف النسجية - الإسكندرية - منشأة المعارف .
- ٩ - محمد إسحاق قطب : ١٩٩٤ - المفهوم الجمالي لتناول الخامة في النحت الحديث وأثره على القيم التشكيلية والتعبيرية في أعمال طلاب كلية التربية الفنية - رسالة دكتوراه - غير منشورة - جامعة حلوان - كلية التربية الفنية .
- ١٠ - محمد عبد المقصود سليمان : ١٩٨١ - استحداث تصميمات مبتكرة من خلال العناصر الزخرفية المنسوجة في العصر الفاطمي وتنفيذها بطريقة البروكية - رسالة ماجستير - غير منشورة - جامعة حلوان - كلية الفنون التطبيقية .
- ١١ - منى محمد أنور : ١٩٨٤ - دراسة لبعض الأساليب التطبيقية المعاصرة للمعلقات النسجية للاستفادة بها في إخراج أعمال مستوحاة من الفن الإسلامي - رسالة ماجستير - غير منشورة - جامعة حلوان - كلية الفنون التطبيقية .
- ١٢ - محمد عبد الفتاح عسقول : ٢٠٠٣ - الوسائل التكنولوجية في التعليم بين الإطار الفلسفي والإطار التطبيقي - غزة - الجامعة الإسلامية .
- ١٣ - محمد صفوت سالم : ٢٠١١ - المعارف التقليدية مصدر إلهام للصناعات الإبداعية - بحث منشور - بمجلد الصناعات الإبداعية وأثرها في التنمية الإقتصادية القاهرة - وزارة التعليم العالي .
- ١٤ - مى عبدالمنعم نور : ١٩٩٤ - تصميم منهج للتربية الفنية للمرحلة الثانوية في ضوء اتجاهات معاصرة للتربية الفنية - رسالة ماجستير - غير منشورة - جامعة حلوان - كلية التربية الفنية .

المراجع الأجنبية :

15-Ann Sutton and Aiond Sheehan: 1989, Ideas in weaving, Milan, belleus publishing.

- 16-Carok.Russell: 1990 Tapestry Hand Book, London.
- 17- Else Regensteiner: 1972, The Art Of The OF The Weaving, U.S.A., Van, Nostroud Reinhold.
- 18-Kate Mathews: 1987, Fiber Arts Design Book three, U.S.A., Lark Books.
- 19- Mary Lame: 2005, Fiber Art s, Volume 32, Number1, Lark Books.
- 20- Mary Schoeser: 1995, International Textile Design, Iausence King, V.K.
- 21-Preface De Jean Luscat: 1977, La Tapisserie, Suiss, Van Nostroud Reinhold.
- 22- Leidykla, Vaja: 1983, Lietuvos Goblemar.

المعارض :

- ٢٣ - سمية عبد المجيد : ٢٠٠١ - رؤية جديدة للمعلقة النسجية ذات المستويين - قاعة حورس - كلية التربية الفنية .
- ٢٤ - غادة عبد المنعم : ٢٠٠٤ - المعلقة النسجية والوسائط التشكيلية - قاعة تحية حليم - اتيلية القاهرة .
- ٢٥ - هالة الخواص : ٢٠٠٣ - قاعة راغب عياد - مركز الفنون .

مواقع على الانترنت :

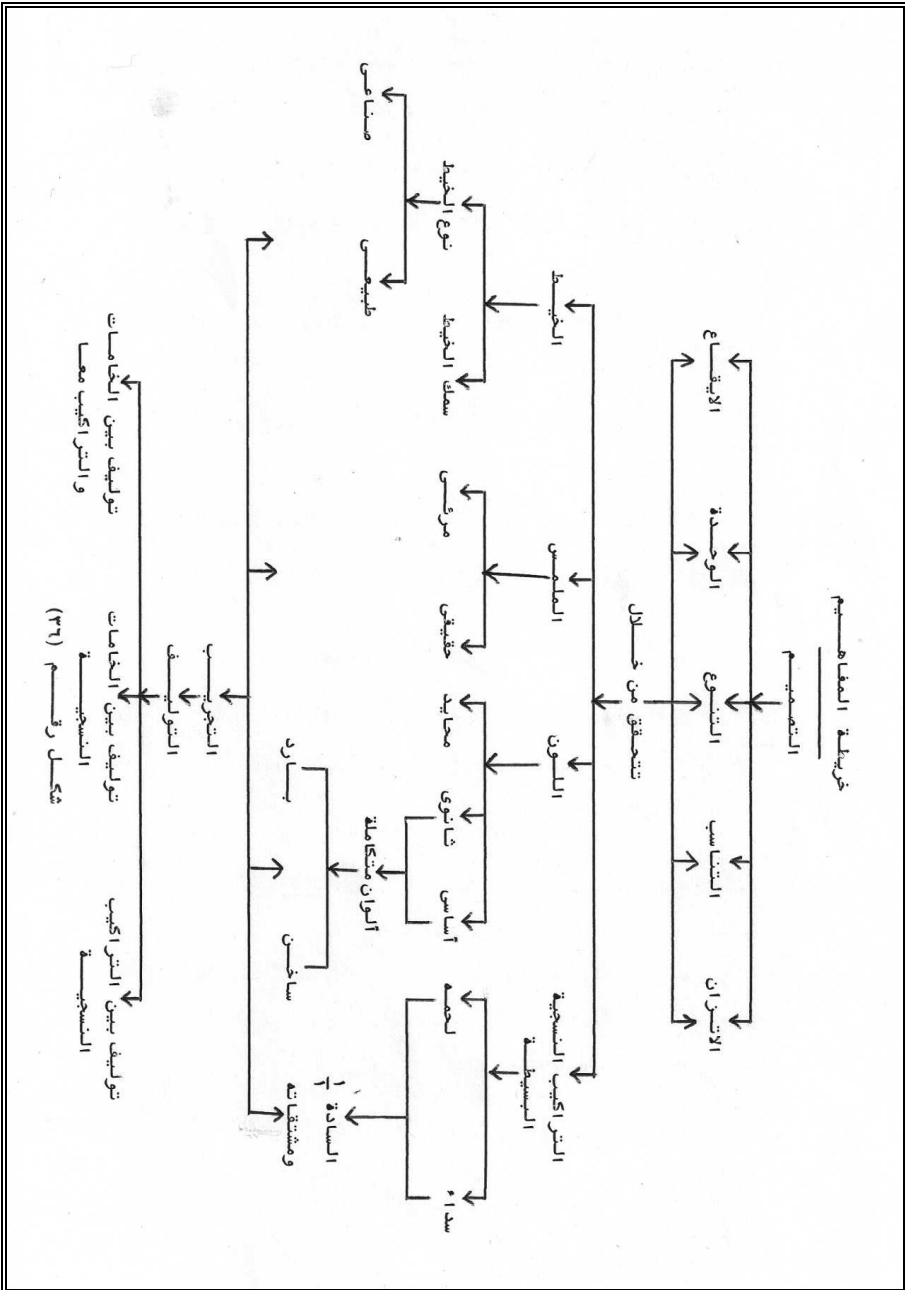
- 26- www.aviusa.com
- 27- quiltingarts.com

مرفق (١)

مفاهيم البرنامج

م	المفهوم	التعريف
١	التصميم	نشاط ابداعي يتضمن معطيات جديدة وناقمة . كما أنه تخطيط لغرض معين ، أو خطة في العمل لشيء ما بغرض تنفيذه. أي أقلمة الوسائط الي غايات .
٢	الايقاع	تكرار عنصر من عناصر الشكل المتماثلة ، كتكرار الخطوط أو المساحات أو الكتل في نظام منتظم أو غير منتظم .
٣	الاتزان	تنظيم الفنان لعناصر الشكل وتسكينها في مواضعها المناسبة تماماً ، بحيث إذا تغير موضعه إختل الإتزان .
٤	التناسب	هو العلاقة بين أبعاد العمل الفني – أبعاد العناصر معاً ومع العمل الفني كله – حجم الكتل – المساحات والفراغات .
٥	الوحدة	هي الإدماج التام بين عناصر العمل الفني ، فيبدو والعمل كمنظومة واحدة متكاملة .
٦	النوع	استخدام خطوط ومساحات وأحجام وعلاقات متباينة وليست على وتيرة واحدة .
٧	اللون	المظهر الذي يعكسه أي حجم إلى العين . وتتفاوت نوعية اللون حسب المادة اللونية الموجودة به .
٨	الملمس	هو طبيعة سطح العمل الفني التي تميز مظهره أو هيئته ، والتي تحرك مشاعر وأحاسيس المشاهد لحثه على اللمس ومدلوله في الفنون التشكيلية فهو خيط يجمع كل من الإحساس الناتج من اللمس وذلك الناتج من الإدراك البصري معاً (اللمس الحقيقي – اللمس الاليهامي)
٩	لمس القماش	الإحساس الذي يشعر به الإنسان عند لمس القماش باليد أو النظر إليه بالعين .
١٠	تركيب نسجي	الكيفية التي يتم بواسطتها بناء المنسوج على النول عن طريق تعاشق خيوط السداء مع خيط اللحمة .
١١	خيط	تصنع الخيوط من الألياف النسجية ، تستخدم في الأغراض المختلفة ، النسيج ، التطريز الخ .
١٢	لحمة	خيط يمتد بعرض القماش بين البرسلين
١٣	سداء	عدد من الخيوط المتوازنة والمتساوية في الطول تمثل الاتجاه الطولي للنسيج
١٤	لحمة غير ممتدة	لحمة مقطوعة أو غير متواصلة في جزء من عرض المنسوج تمثل أكثر من خيط في الحدفة الواحدة تبعاً للتصميم الموضوع .
١٥	تسديية	تدوير خيوط السداء على أسطوانة التسديية بحيث تكون متوازنة أو متساوية في الطول
١٦	التجريب	أسلوب في الأداء الفني ، يكشف عن جوانب جديدة للموضوع ، وهو يخضع لعمليات فنية متداخلة تسمح بعمليات الحذف والإضافة واختلاف ترتيب الخطوات وعنها تنشأ التشكيلات الجديدة .
١٧	التوليف	التوفيق أو الجمع بين أكثر من خامة في العمل الفني الواحد بحيث تثرى الخامات المجمع العمل الفني ذاته

خريطة المفاهيم



مرفق (٢)

الوحدة الأولى

- عنوان الوحدة : التصميم النسجي وعلاقته بوظيفة المنتج
- زمن الوحدة : سبع مقابلات – المقابلة ثلاث ساعات .

أهداف الوحدة	دروس الوحدة
<ul style="list-style-type: none"> • التعرف على النسيج اليدوي قديماً وحديثاً . • دراسة أسس التصميم • يفهم دور عناصر التصميم في إبراز جمالياته . • يدرك علاقة التصميم بوظيفة المنتج • شد خيوط السداء على النول(التسدية) 	<p>الدرس الأول: الرابع</p> <ul style="list-style-type: none"> • ماهية النسيج اليدوي – التصميم النسجي • أسس التصميم ودورها في نجاح التصميم . • عناصر التصميم ودورها في إبراز جماليات التصميم . <p>الدرس الخامس : السادس</p> <ul style="list-style-type: none"> • علاقة التصميم بوظيفة المنتج – رسم تصميماً وتلوينها . • تعريف التعاشق النسجي وخيوط السداء واللحمة وتجهيز النول .
الأنشطة التعليمية	أنشطة المتعلمين
<ol style="list-style-type: none"> ١. صور لأعمال فنية نسجية قديماً وحديثاً ٢. عرض " داتا شو" لأعمال نسجية متنوعة الوظائف . ٣. صور لأعمال فنانيين توضح أسس التصميم وعناصره . ٤. البيان العملي لتسدية النول 	<ol style="list-style-type: none"> ١. يرسم تصميماً لأعمال فنية وظيفية . ٢. المشاركة في تقييم التصميمات المنفذة ٣. مناقشة بعض الأعمال الفنية النسجية . ٤. قص بعض الورق الملون بأشكال مختلفة وتجميعه في تصميماً مختلفة . ٥. تسدية النول .
أداة التنفيذ	التقييم
<ol style="list-style-type: none"> ١. نول برواز ٢٠×٢٠ 	<ol style="list-style-type: none"> ١. أسئلة شفوية حول محتوى الدرس ٢. عرض عمل نسجي ومناقشته من حيث دور عناصر التصميم في نجاح العمل .

الوحدة الثانية

- عنوان الوحدة : التراكيب والتقنيات والأساليب النسجية والدور التشكيلي لها .
- زمن الوحدة : عشر مقابلات - زمن المقابلة ثلاث ساعات

أهداف الوحدة	دروس الوحدة
<ul style="list-style-type: none"> • يميز الخامات النسجية . • تنفيذ التركيب النسجي الساده وامتداداته . • اتقان بعض التقنيات والأساليب النسجية . • تذوق جماليات النسيج الساده وامتداداته . • يدرك جماليات التقنيات والأساليب . 	<p>الدرس الأول : الثالث</p> <ul style="list-style-type: none"> • ماهية الخامات النسجية وغير النسجية . • القطن . • الصوف الصناعي . • الحرير الصناعي . • بواقى الأقمشة . • شرائط الجلد - الخرز . <p>الدرس الرابع : السابع</p> <ul style="list-style-type: none"> • النسيج الساده وامتداداته . <p>الدرس الثامن : التاسع</p> <ul style="list-style-type: none"> • السوماك بأنواعه . • السلال الدنمركية . <p>الدرس العاشر :</p> <ul style="list-style-type: none"> • أسلوب النحمة غير الممتدة .
الأنشطة التعليمية	أنشطة الطلاب
<ul style="list-style-type: none"> • صور لأعمال نسجية منفذة بخامات نسجية متنوعة . • صور لأعمال نسجية منفذة بالتركيب النسجي الساده وامتداداته . • صور لأعمال نسجية منفذة بتقنيات وأساليب نسجية متنوعة . • البيان العملي 	<ul style="list-style-type: none"> • التدريب على التركيب النسجي الساده وامتداداته . • التدريب على التقنيات والأساليب النسجية السابق دراستها • نسج تجاري بأكثر من خامه
أدوات التنفيذ	التقييم
<ul style="list-style-type: none"> • نول البرواز 	<ul style="list-style-type: none"> • أسئلة شفوية حول ما تم دراسته . • المناقشة حول الأعمال المنفذة من قبل المتعلمين . • نقد لأحد الأعمال النسجية

الوحدة الثالثة

- عنوان الوحدة : إنتاج أعمال نسجية وظيفية .
- زمن الوحدة : ١٥ مقابلة – زمن المقابلة ثلاث ساعات .

أهداف الوحدة	دروس الوحدة
<ul style="list-style-type: none"> • التوليف بين الخامات النسجية المتنوعة • الجمع بين الخامات النسجية وغير النسجية . • تذوق القيم الجمالية لتوليف الخامات . • إدراك جماليات توليف التراكيب والتقنيات النسجية . إختيار الخامات والتقنيات المناسبة . 	<p>الدرس الأول : الثاني</p> <ul style="list-style-type: none"> • التوليف بين الخامات النسجية . • التوليف بين الخامات النسجية وغير النسجية . <p>الدرس الثالث</p> <ul style="list-style-type: none"> • تأثير توزيع اللون في السداء واللحمه (الضمات) . <p>الدرس الرابع</p> <ul style="list-style-type: none"> • تأثير تخانات الغيوط على التقنيات النسجية . <p>الدرس الخامس : الثامن</p> <ul style="list-style-type: none"> • تصميم عمل نسجي وظيفي . <p>الدرس التاسع: الخامس عشر</p> <ul style="list-style-type: none"> • نسج عمل وظيفي بتراكيب وتقنيات متعددة وإخراجه . • إختيار الخامات والتقنيات المناسبة . • إخراج العمل .
الأنشطة التعليمية	أنشطة الطلاب
<ul style="list-style-type: none"> • صور لأعمال بخامات نسجية متنوعة • صور لأعمال بتقنيات نسجية متعددة . • داتا شو لبعض الأعمال النسجية الوظيفية . • البيان العملي . 	<ul style="list-style-type: none"> • التجريب بغيوط مختلفة النوع واللون . • التجريب من خلال الجمع بين أكثر من تقنية نسجية معاً . • التدريب على عمليات أخرى للعمل
أدوات التنفيذ	التقييم
<ul style="list-style-type: none"> • نول البرواز 	<ul style="list-style-type: none"> • مناقشة حول أعمال نسجية منفذة بأكثر من خامة وتقنية . • حوار حول ما تم تنفيذه لتحديد نقاط القوة والضعف .

مرفق (٣)

المحكمين :

١. أ.د. سريية عبد الرزاق : أستاذ مناهج وطرق تدريس التربية الفنية المتفرغ - كلية التربية الفنية - جامعة حلوان
٢. أ.د. أحمد سيد مرسى : أستاذ مناهج وطرق تدريس التربية الفنية المتفرغ - كلية التربية النوعية - جامعة القاهرة .
٣. أ.د. هالة عبد العزيز الخواص : مدير عام بوزارة الشئون الاجتماعية وأستاذ النسيج المتفرغ سابقاً - كلية التربية الفنية - جامعة حلوان .
٤. أ.د. سمىة عبد المجيد حسين : أستاذ النسيج - كلية التربية الفنية - جامعة حلوان .
٥. أ.د. غادة عبد المنعم : أستاذ النسيج - كلية التربية الفنية - جامعة حلوان .