

---

## دراسة القنوات الفضائية المخصصة للأطفال وتأثيرها على طفل ما قبل المدرسة

إعداد

د. سميرة أحمد العبدلي

أستاذ مساعد السكن وإدارة المنزل  
بكلية الفنون والتصميم الداخلي بجامعة أم القرى

د. هنادي محمد عمر قمره

أستاذ مساعد السكن وإدارة المنزل  
بكلية الفنون والتصميم الداخلي بجامعة أم القرى

مجلة بحوث التربية النوعية – جامعة المنصورة

عدد خاص (٢٠) – فبراير ٢٠١١

---



## دراسة القنوات الفضائية المخصصة للأطفال

### وتأثيرها على طفل ما قبل المدرسة

إعداد

د. سميرة أحمد العبدلي

أستاذ مساعد السكن وإدارة المنزل

بكلية الفنون والتصميم الداخلي بجامعة أم القرى

د. هنادي محمد عمر قمره

أستاذ مساعد السكن وإدارة المنزل

بكلية الفنون والتصميم الداخلي بجامعة أم القرى

### الملخص

تهدف هذه الدراسة الى التعرف على أثر متابعة طفل ما قبل المدرسة لقنوات الأطفال التخصصية ، والكشف عن الآثار الإيجابية والسلبية المترتبة على ذلك ، بالإضافة الى إيجاد الفروق في تأثير تلك القنوات على النمو العقلي والحركي واللغوي والنفسي لطفل ما قبل المدرسة وفقا لبعض متغيرات الدراسة كذلك إيجاد العلاقة بين تأثير متابعة الطفل لتلك القنوات وبعض المتغيرات الديموغرافية والكشف عن أكثر خصائص النمو لطفل ما قبل المدرسة ( النمو العقلي ، النمو اللغوي ، النمو الحركي ، النمو النفسي الحسي ) تأثرا بقنوات الأطفال .

ولتحقيق أهداف البحث صممت استمارة استبيان تتضمن : استمارة البيانات العامة للأسرة ، استمارة خاصة بالقنوات الفضائية لإعطاء معلومات عن القنوات التي يتابعها أطفال ما قبل المدرسة ، وآثارها الإيجابية والسلبية ، ودور الأسرة في متابعة أطفالها أثناء المشاهدة ، استبيان أثر قنوات الأطفال التخصصية على طفل ما قبل المدرسة . ولقد تم تطبيق الاستمارة على عينة من الأسر بلغ قوامها (١٩٥) أسرة من مختلف المستويات الاقتصادية والاجتماعية والثقافية ، واستخدم البحث المنهج الوصفي التحليلي .

وكان من أهم نتائج الدراسة ما يلي :

- ١- احتلت البرامج الترفيهية المرتبة الاولى في البرامج التي تفضل الاسرة ان يشاهدها الطفل بمرحلة ما قبل المدرسة يليها البرامج الغنائية ثم تاتي في المرتبة الثالثة البرامج التعليمية ثم تاتي البرامج التربوية والانشادية والثقافية على التوالي .
- ٢- ان من اهم الاسباب التي تجعل الاسرة تدع الاطفال في سن ما قبل المدرسة يشاهدون القنوات الفضائية المخصصة لهم هو رغبة في إرضاء طلباتهم ورغباتهم يليه اعتقاد الاسرة بأن هذه القنوات تنمي قدرات الطفل الإدراكية والمعرفية وفي الاخير رغبتهم في اشغال الاطفال بعيدا عن الوالدين .
- ٣- من اهم الآثار السلبية الناتجة عن متابعة الطفل بمرحلة ما قبل المدرسة للقنوات الفضائية المخصصة له اضعاف الوقت يليه تخيل وتقمص الشخصيات الاجرامية التي يشاهدها وتاتي في المرتبة الثالثة العزلة وقطع العلاقات ثم يليه كل من الانفصال عن الواقع وتعطل القدرات

- العقلية والجسدية و تعلم العنف والجريمة بمختلف أشكالها و ادخال القيم والاحلاق السيئة على التوالي .
- ٤- من اهم الآثار الايجابية للقنوات الفضائية لطفل ما قبل المدرسة هي مساعدته على التعلم يليه تنمية مدركاته المعرفية وقدراته اللغوية ثم تنمية قدرته على النقاش و تنمية مخيلته وأخيرا اكتساب العادات الجيدة .
- ٥- توجد فروق ذات دلالة إحصائية عند مستوى (٠.٠١) بين متوسط درجات أفراد العينة في تأثير قنوات الإعلام المتخصصة للأطفال على نمو الطفل بمرحلة ما قبل المدرسة (العقلي ، العقلي ، الحركي والجسمي ، النفسي والحسي ) تبعا لمتغيرات الدراسة .
- ٦- توجد علاقة ارتباطية طردية ذات دلالة احصائية عند مستوى معنوية يتراوح بين (٠.٠١ ، ٠.٠٥ ، ٠) بين محاور استبيان تأثير قنوات الإعلام المتخصصة للأطفال على نمو طفل ما قبل المدرسة وبعض متغيرات الدراسة ( المستوى التعليمي للاب ، المستوى التعليمي للام ، عمر الاب ، عمر الام ، وظيفة الاب ، وظيفة الام )
- ٧- لا توجد علاقة ارتباطية ذات دلالة احصائية بين كل من ( عدد أفراد الأسرة ، والدخل الشهري للأسرة ) ومحاور استبيان تأثير قنوات الإعلام المتخصصة للأطفال على نمو طفل ما قبل المدرسة .
- ٨- أكثر تأثير لقنوات الإعلام المتخصصة للأطفال على نمو طفل ما قبل المدرسة كان التأثير على النمو العقلي بنسبة ٣٣.١% ، يليه في المرتبة الثانية التأثير على النمو اللغوي بنسبة ٢٨.٥% ، ويأتي في المرتبة الثالثة التأثير على النمو النفسي والحسي بنسبة ٢١.٧% ، وفي المرتبة الرابعة التأثير على النمو الحركي والجسمي بنسبة ١٦.٧% ..
- وكان من أهم التوصيات ما يلي :**
- ١- المزج بين الجوانب التعليمية والترفيهية بدلا من التركيز على احد الجوانب ، حيث تساهم البرامج المعروضة في تثقيف الطفل بمرحلة ما قبل المدرسة بطريقة غير مباشرة .
- ٢- ضرورة مراقبة الوالدين لما يشاهده اطفالهما بمرحلة ما قبل المدرسة واختيار الانسب لهم بما يتوافق مع التربية السليمة للاطفال.

*Research Summary*

***STUDY OF SATELLITE CHANNELS DEVOTED TO CHILDREN AND THEIR IMPACT ON THE CHILD PRE-SCHOOL***

This study aims to identify the impact of follow-up to divorced preschool channel children specialized detection and the positive effects and negative implications, in addition to finding differences in the impact of those channels on the mental development, motor, linguistic and psychological preschool child, according to some variables of the study as well as creating the relationship between the impact of follow-up the child for those channels and some demographic changes, and Anesthetic for more growth characteristics of a child for preschool child (mental development, language development, motor development, psychological development sensory) channels affected children.

To achieve the objectives of the research is designed questionnaire include: the form of general statements of the family, form a private satellite channels to give information about the channels watched by pre-school children and their positive and negative role of the family in the follow-up their children during the viewing, survey the impact of channels specialized children on the preschool child, and I have form has been applied on a sample of families was strong (195) households from different economic levels, social and cultural rights, and use the Search descriptive analytical method.

***The most important results of the study as follows: -***

- 1 - occupied the entertainment programs ranked first in programs that prefer to be viewed by the family of the **preschool child** rograms, followed by singing and then came in third place educational programs, and programs are an educational and cultural construction, respectively.
- 2 - the most important reasons why **preschool child** leave the family watches satellite channels reserved for them is the desire to satisfy their demands and desires of family believe that these channels develop the capacities of the child cognitive and finally their desire to occupy children away from parents.
- 3 - the most important negative effects resulting from the follow-up of the **preschool child** for satellite channels allocated to waste time, followed by Imagine, and reincarnation crime figures which is watched and is ranked third isolation and cut off relations, and then followed by each of the separation from reality and the disruption of mental capacity and physical and learning of violence and crime in its various forms and enter the values and ethics negative respectively.

- 4 - one of the most positive effects of the satellite channels of the **preschool child** are to help him to learn and develop his knowledge cognitive abilities and language development and its ability to debate and the development of his horses and finally the acquisition of good habits.
- 5 - Find differences with statistical significance level (0.01) between the average scores of respondents in the impact of specialized media channels for children on the growth of the **preschool child** (mental - science - motor and toxic - the psychological and the CIA) due to the variables of the study.
- 6 - There is a relationship statistically significant correlation at the level of significant between (0.01 - 0.05) between the axes of a questionnaire the impact of media channels specialized for children on the growth of a child by the school and some variables of the study (the educational level of the father - the educational level of the mother - age of the father - the age of the mother - The function of the father - and mother function)
- 7 - There is no correlation statistically significant positive correlation between the Cape of (the number of family members, monthly income of the family) and the axes of the impact of questionnaire specialized media channels for children on the growth of preschool child
- 8 - the biggest impact of the media channels of specialized children's illness of a child before school was to influence the mental growth rate of 33.1% followed by a second impact on language development rose by 28.5% and is ranked third influence the psychological development, sensory 21.7%, and ranked number stunted influence motor and physical growth by 16.7%

***The most important recommendations are: -***

- 1 - blending aspects of education and entertainment, rather than focusing on one aspect as it contributes the programs presented in the education of the **preschool child** indirectly.
- 2 - parents need to monitor what **preschool child** watch and choose the best to them in accordance with sound education for children

## دراسة القنوات الفضائية المخصصة للأطفال

### وتأثيرها على طفل ما قبل المدرسة

إعداد

د. سميرة أحمد العبدلي

أستاذ مساعد السكن وإدارة المنزل

بكلية الفنون والتصميم الداخلي بجامعة أم القرى

د. هنادي محمد عمر قمره

أستاذ مساعد السكن وإدارة المنزل

بكلية الفنون والتصميم الداخلي بجامعة أم القرى

### المقدمة ومشكلة البحث :

نتيجة للتقدم العلمي والتكنولوجي السريع الذي اجتاحت العالم ، شهدت السنوات الأخيرة من القرن العشرين ظهور القنوات الفضائية وانتشارها على نطاق واسع ، ما أدى إلى تحول العالم إلى قرية كونية صغيرة تربطها شبكة اتصالات واحدة عبر الأقمار الصناعية ، كما تنامت قوة الإعلام الفضائي ، وزادت المنافسة بين القنوات الفضائية على استقطاب المشاهدين أمام الأجهزة المرئية ، وذلك من خلال ما تبثه من برامج علمية وثقافية وترفيهية وأيديولوجيات متعددة موجهة إلى المشاهدين باختلاف مراحلهم العمرية ، إلا أنها بالتأكيد أكثر تأثيراً على الأطفال والمراهقين نتيجة للاستعداد البيولوجي والتغيرات البيولوجية المرافقة لهذه الشريحة السنية. (الطبيب، ٢٠٠٢)

و يستقي الإعلام أهميته من كونه يؤثر ويتأثر بالنظام الاجتماعي، إلا أنه المفروض أن يؤثر على تكوين وسائل الإعلام وعلى أداء تلك الوسائل لعملها، فكلما كانت المادة الإعلامية ملائمة للجمهور لغة ومحتوى ازداد تأثيرها، ولهذا لا بد من معرفة الجمهور وتركيبه الاجتماعي معرفة عميقة من جميع النواحي الاقتصادية، والاجتماعية، والثقافية، ليتسنى وضع المادة الإعلامية المناسبة، ومع تطور العلوم وتقدم التكنولوجيا تطور فن الإعلام وتقدمت وسائله وتعددت أساليبه وأصبح هذا الفن أساسياً لا غنى عنه، فهو سلاح ذو حدين إن حسنت قيادته واستثماره حسن تحقيق الأهداف، وإن اختل ميزان القيادة الإعلامية واهترت قواعده عاد بالضرر على أهله. (أبوشنب، ٢٠٠١)

وتشير ( القرشي ، ٢٠٠٨ ) الى انه في العصر الراهن أصبحت وسائل الإعلام من مؤسسات التربية التي من غير الممكن ضبطها وتوجيهها ذلك لأن غالبية هذه الوسائل تنقل ثقافات من خارج المجتمع، كما يسعى عدد كبير منها لتحقيق أهداف ومصالح تجارية لأفراد ومؤسسات لا تعير اهتماماً لمختلف المعايير والقيم الأخلاقية التي تميز ليس فقط ثقافة المجتمع بل عناصر مشتركة في أديان وثقافات مختلف المجتمعات الإنسانية.

ويعتبر الأطفال ركيزة هامة من ركائز المجتمعات وجزء أساسي في تركيبها، وقد ازداد تأثير وسائل الإعلام عليهم بشكل كبير خصوصاً التلفاز الذي كثرت فيه أقنية البث المعنية بتقديم برامج الأطفال "المبدلجة"، حتى صار من الوسائل التقنية المهمة التي تؤثر على سلوكيات الأطفال، وطريقة تفكيرهم، وحالتهم الصحية والجسدية، وكذلك اتجاهاتهم الاجتماعية . (خداج ، ٢٠٠٩ )

وتعد مرحلة رياض الأطفال من المراحل المهمة في حياة الطفل، وقد زادت أهمية هذه المرحلة في الفترة الأخيرة عندما أكد علماء النفس والتربية أهمية السنوات الأولى من حياة الطفل في تكوين الشخصية وفي تكوين الجوانب الخلقية والنفسية والروحية (الخفاف، ٢٠٠٩)

وحيث أن مرحلة الطفولة من أخطر المراحل التي يمر بها الإنسان في حياته، حيث يتزايد نموه فيها تزايداً سريعاً لينتقل بعدها إلى مرحلة المراهقة والرجولة والمشاركة في محيطه الاجتماعي. وجب أن نتفهم متغيرات الحياة التي يعيشونها وخاصة الإعلام الذي أصبح يسهم في تشكيل شخصياتهم، والتأثير على ثقافتهم، وقد اتفق خبراء الإعلام على أن الإعلام من خلال برامجه يعطي دروساً في فلسفة الحياة، وأنماط السلوك، كما يؤثر في قيم الأفراد وإعادة تكوين اتجاهاتهم ومواقفهم في الحياة. (الاعا، ٢٠١٠)

وإذا كان البث المرئي الفضائي يلعب دوراً إيجابياً في تشكيل شخصية الطفل من خلال البرامج التربوية والإرشادية، فإنه أيضاً في الوقت نفسه يعمل على تخريب شخصية الطفل من خلال البرامج التي لا تتفق مع ثقافة وتوجيهات الأسر العربية مما زاد من خطورة هذه الفضائيات على النشء الجديد وجعلهم يمرّون بمرحلة اغتراب خطيرة في عصر تتزاحم فيه هذه البرامج من مصادر مختلفة لها ثقافات مختلفة (الطبيب، ٢٠٠٢)

وتشير الدراسات العلمية في هذا الصدد إلى أن أجهزة الإعلام تلقي بظلالها على الطفل المعاصر إيجاباً أو سلباً، حتى أنه يصعب عليه أن يفلت من أسرها، فهي تحيط به إحاطة السوار بالمعصم وتحاصره من مختلف الجهات، وبمختلف اللغات، ليلاً ونهاراً... وتحاول أن ترسم له طريقاً جديداً لحياته، وأسلوباً معاصراً لنشاطه وعلاقاته، ومن ثم فهي قادرة على الإسهام بفاعلية في تثقيفه وتعليمه، وتوجيهه، والأخذ بيده إلى آفاق الحياة الراحبة. (الأحمد، ٢٠٠٨)

كما جاء في دراسة نشرتها الجمعية الكندية للطب النفسي والاجتماعي للأطفال ان الوسائل السمعية البصرية تمتلك تأثيراً بليغاً على النمو النفسي والذهني والاجتماعي للأطفال. وأكد البحث أن للبرامج التلفزيونية فوائد إيجابية جمة ولها في نفس الوقت مخاطر كبيرة. ويرتبط تحديد قابلية الاستفادة والضرر بحتمية الرجوع إلى متطلبات كل مرحلة عمرية، وضرورة تصنيف البرامج وتبويبها حسب الموضوع وأثره في نشر قيم العنف أو الجنس غير المناسب أو التعابير الصوتية القبيحة. كما يتحتم دراسة الآثار العميقة لهذه البرامج على الصحة والسمنة والكآبة والتعليم (عصيدة، ٢٠١٠)

ولقد أثبتت البحوث والدراسات والفحوصات الطبية آثار التلفاز السيئة على جسم المشاهد، خاصة الأطفال، وآثاره السيئة لا تنحصر بالجلوس الطويل أمامه بل أيضاً بتعطيل الطفل عن الحركة وممارسة الرياضة التي هي ضرورية لنموه الجسدي نمواً صحيحاً دون تشوهات أو إنحرافات أو أضرار قد تصيب الجسم ويكون لها آثار سيئة على نفس الطفل في المستقبل وبعض هذه الأضرار لا يظهر في المدى القريب، بل يظهر في الكبر ويكون ذلك بسبب الأثر التراكمي منذ الصغر (الطرشه، ٢٠٠٩)



كما أن الدراسات الحديثة على الأطفال أثبتت مكوناتهم أمام شاشات التلفاز إلى مدة تصل إلى عشرات الساعات بحيث يقضي الأطفال في العالم العربي ودول الخليج ما يزيد على ٣٣ ساعة أسبوعياً أمام التليفزيون مما يؤدي إلى آثار نفسية سيئة ( القليوبي ، ٢٠١٠ )

إضافة إلى إن العمر المبكر الذي يبدأ فيه الطفل مشاهدة التلفزيون وعدد الساعات الكبير الذي يقضيه أمام الشاشة مسألة تبرز أهمية الدور الذي يمكن للتلفزيون أن يلعبه في عملية نمو الطفل معرفياً ووجدانياً فالطفل يتعلم بشكل عرضي عفوي في هذه المرحلة وهو إذ يتعلم فإنه يتعلم عبر حواسه وبخاصة حواس البصر والسمع واللمس وهي الحواس الإدراكية الأساسية عند الكائن وذلك يعني أن الطفل في إطار هذه العلاقة يكتسب بشكل عفوي أنماط سلوكية معرفية إدراكية عبر مشاهدته للشاشة وسماعة لأحداثها . ( تركي ، ١٩٨٤ )

ويكشف الواقع المعاصر أن برامج الأطفال في أجهزة الإعلام بالبلاد الإسلامية تفتقر إلى التخطيط العملي والكوادر المبدعة مما أدى إلى الاعتماد بشكل مكثف على برامج الأطفال الأجنبية التي تحمل من المفاهيم والمعاني ما قد يؤثر بالسلب على عقل الطفل ووجدانه، وقد يهدم قيماً تكون هذه الدول قد أنفقت الكثير لغرسها في كيانه . ( أبو حشيش ، ٢٠٠٥ )

وفي الوقت الذي كشفت فيه البحوث والدراسات العلمية المختلفة عن أن هذه الوسائل أصبحت من أقوى أسلحة العصر، وتتفوق على كل روافد الفكر ومصادر المعرفة الأخرى، فإننا نسمع أصوات تهاجمها، وتطالب بعدم تعامل الأطفال معها بدعوى ما تحمله من السلبيات يفوق ما تحمله من إيجابيات. وفي الحقيقة أن هذا يعد نوعاً من العجز وسوء الفهم بل والجهل بمعطيات العصر الذي نعيش فيه، لأن كونها تحمل شراً أو خيراً، فهذا أمر تحكمه السياسات والخطط الإعلامية، والمشكلة تكمن في غياب التخطيط العلمي والاستفادة بالإمكانات الكبيرة لهذه الوسائل، ومن ثم فلا ينبغي أن ننفق الوقت في الهجوم عليها وتوجيه اللعنات لها، ولكن علينا أن نشجذ الهمم ونجري الدراسات ونضع الخطط المناسبة للتعامل الصحيح مع هذه الوسائل لأنه أصبح من المستحيل تجاهلها، ولم تعد هناك جدوى من الهروب من شن الهجمات عليها . ( عبد الحلیم ، ٢٠٠٨ )

### مشكلة البحث:

لقد أصبحت وسائل الإعلام الحديثة تطغى وتسيطر على اهتمامات الأطفال، وأخذت تلقي بشباكها على الجيل المعاصر، وتملاً ساعات فراغهم ، بل وساعات نشاطهم بالكثير من الأفكار والمعاني، لأنها تنهال عليهم بكم هائل من الصور المتلاحقة، والأصوات المتعاقبة التي تحيط بهم من كل جانب فلا تدع لهم مجالاً للتأمل والتفكير والمراجعة، فلا يملك الطفل معها القدرة على التمييز والاختيار مما يخشى معه أن يسقط الطفل في دوامة تسير به إلى حيث أريد له، ويعتبر في النهاية أن كل ما شاهده وسمعه حقيقة لا مجال للشك فيها (الاعا ، ٢٠١٠ )

وعن تأثير وسائل الاعلام على السلوك الاستهلاكي للابناء اكدت دراسة مرسى (٢٠٠٢) على ان النزعة الاستهلاكية للطفل تنتج من تلبية الوالدين لرغبته في الحصول على المنتجات التي

يشاهدها في الاعلانات ، وعدم حصوله على تلك السلع يشعر بعدم الرضا ويصل به الاحساس الى الاحباط والمعاناة من العقد النفسية .

كما اكدت دراسة بسري (٢٠٠٩) بان هناك علاقة ارتباطيه موجبة بين وسائل الاعلام وتأثيرها على عمليات اختيار العاب الاطفال وابعاد الدخل المالي للأسرة ( التخطيط) ويرجع ذلك الى ان وسائل الاعلام لها دور وتأثير كبير على اختيار العاب الأطفال وشرائها مما يؤثر على حسن استغلال الأسرة لمواردها المالي.

ويشير البشر ( ٢٠٠٠ ) الى ان وسائل الإعلام تؤثر على السلوك الإنساني من خلال تعزيزها لبعض السلوكيات، ومن جراء ما يعرض من برامج عنف وبالتالي فان وسائل الإعلام تقوم بدور تعزيز نماذج السلوك العدوانى الكامن لدى الفرد عند مشاهدته البرامج الإعلامية .

كما اسفرت دراسة محمود ( ٢٠٠٩ ) عن عدم وجود توافق بين القيم التي تطرحها القنوات الفضائية والقيم التي تسعى الأسرة إلى غرسها في نفوس أبنائها.

مما سبق يمكن بلورت مشكلة البحث في التساؤلات التالية:

- ١- ما التأثيرات الايجابية والسلبية لقنوات الاطفال المتخصصة على الطفل في مرحلة ما قبل المدرسة ؟
- ٢- ما تأثير متابعة الطفل للقنوات الفضائية على الاسرة ؟
- ٣- هل يوجد إختلاف بين أفراد العينة من حيث تأثير قنوات الاعلام التخصصية للأطفال على النمو العقلي لطفل ما قبل المدرسة وفقا لمتغيرات الدراسة ؟
- ٤- هل يوجد إختلاف بين أفراد العينة من حيث تأثير قنوات الاعلام التخصصية للأطفال على النمو اللغوي لطفل ما قبل المدرسة وفقا لمتغيرات الدراسة ؟
- ٥- هل يوجد إختلاف بين أفراد العينة من حيث تأثير قنوات الاعلام التخصصية للأطفال على النمو الحركي والجسمي لطفل ما قبل المدرسة وفقا لمتغيرات الدراسة ؟
- ٦- هل يوجد إختلاف في أفراد العينة من حيث تأثير قنوات الاعلام التخصصية للأطفال على النمو النفسي والحسي لطفل ما قبل المدرسة وفقا لمتغيرات الدراسة ؟
- ٧- هل توجد علاقة بين تأثير قنوات الاعلام التخصصية للأطفال على نمو طفل ما قبل المدرسة والمتغيرات الديموغرافية لعينة البحث؟
- ٨- ما اكثر خصائص النمو لطفل ما قبل المدرسة تأثرا بالقنوات التخصصية للأطفال ؟

#### أهداف البحث:

تهدف هذه الدراسة الى التعرف على:

- ١- الآثار الإيجابية والسلبية لقنوات الاطفال المتخصصة على طفل ما قبل المدرسة.
- ٢- تأثير متابعة القنوات التخصصية للأطفال على الاسرة .

- ٣- اثر متابعة القنوات التخصصية للأطفال على نمو طفل ما قبل المدرسة من النواحي العقلية والمعرفية والحركية والنفسية.
- ٤- العلاقة بين تأثير قنوات الاعلام التخصصية للاطفال على نمو طفل ما قبل المدرسة المتغيرات الديموغرافية لعينة البحث .
- ٥- الكشف عن اكثر خصائص النمو لطفل ما قبل المدرسة تأثرا بالقنوات التخصصية للأطفال .

### أهمية البحث:

- ١- التركيز على فئة الأطفال وما يتلقونه في بداية حياتهم مما يسهم في بناء شخصياتهم ومدركاتهم ، وما تحمله هذه القنوات من فكر قد يختلف أو يتفق مع ثقافة المجتمع وقيمه .
- ٢- تكمن أهمية هذه الدراسة فى ما تقدمه نتائجها النابعة من الواقع من معطيات واقع تضىد الجهات المختصة والقائمين على المجال التربوي ، والاستفادة منها في معالجة الإشكالات التي تواجه التربويين والقائمين علي تخطيط برامج الاطفال .
- ٣- التاكيد على دور الاسرة في الرقابة على ابنائها وما يتبعونه ليكونو خير معين لهم في مواجهة تحديات العولمة بمختلف اشكالها .

### فروض البحث :

- ١- توجد فروق ذات دلالة إحصائية بين متوسط درجات أفراد العينة في تأثير قنوات الإعلام المتخصصة للأطفال على النمو العقلي لطفل ما قبل المدرسة تبعا لمتغيرات الدراسة.
- ٢- توجد فروق ذات دلالة إحصائية بين متوسط درجات أفراد العينة في تأثير قنوات الإعلام المتخصصة للأطفال على النمو اللغوي لطفل ما قبل المدرسة تبعا لمتغيرات الدراسة .
- ٣- توجد فروق ذات دلالة إحصائية بين متوسط درجات أفراد العينة في تأثير قنوات الإعلام المتخصصة للأطفال على النمو الحركي والجسمي لطفل ما قبل المدرسة تبعا لمتغيرات الدراسة.
- ٤- توجد فروق ذات دلالة إحصائية بين متوسط درجات أفراد العينة في تأثير قنوات الإعلام المتخصصة للأطفال على النمو النفسي والحسي لطفل ما قبل المدرسة تبعا لمتغيرات الدراسة .
- ٥- توجد علاقة ارتباطية ذات دلالة احصائية بين محاور استبيان تأثير قنوات الإعلام المتخصصة للأطفال على نمو طفل ما قبل المدرسة وبعض متغيرات الدراسة.
- ٦- تختلف الأوزان النسبية لألوية تأثير قنوات الإعلام المتخصصة للأطفال على نمو طفل ما قبل المدرسة.

### مصطلحات البحث:

#### الإعلام :

عملية اتصال موضوعية تهدف الى تزويد الجماهير بالمعلومات الصحيحة وتنظيم التفاعل بينها ( حوامده وآخرون، ٢٠٠٦ )

كما انه العملية التي يترتب عليها نشر الاخبار والمعلومات الدقيقة التي تركز على الصدق والصراحة ومخاطبة عقول الجماهير وعواطفهم السامية والارتقاء بمستوى الرأي فوظيفة الاعلام الابلاغ ، والشرح والتفسير والتثقيف والامتناع : فهو تغيير عملي لتكوين المعرفة والاطلاع والاحاطة لما يهم الانسان في كل زاوية من زوايا محيطه وفي كل مرفق من مرافق حياته (قرّوش، ٢٠٠٦)

### التعريف الاجرائي لقنوات الاعلام المتخصصة للأطفال :

هي قنوات الاعلام الموجهة لفئة الاطفال ويكون محتواها وهدفها هو الطفل بمختلف انواع البرامج التي تقدمها سواء الترفيهية والتعليمية والانشادية والغنائية الخ ...

### طفل ما قبل المدرسة :

يقصد به في هذه الدراسة الطفل في المرحلة العمرية من ٣ سنوات حتى ٦ سنوات وهي المرحلة التي تسبق دخول المدرسة وتتميز بمجموعة من الخصائص العقلية واللغوية والحركية والنفسية .

### الأسلوب البحثي:

أجريت هذه الدراسة بهدف التعرف على أثر متابعة طفل ما قبل المدرسة لقنوات الأطفال التخصصية ، والتعرف على الآثار الإيجابية والسلبية المترتبة على ذلك ، وإيجاد الفروق في تأثير تلك القنوات على النمو العقلي والحركي واللغوي والنفسي لطفل ما قبل المدرسة وفقا لبعض متغيرات الدراسة و كذلك إيجاد العلاقة بين تأثير متابعة للطفل لتلك القنوات وبعض المتغيرات الديموغرافية .

وفيما يلي عرض للإجراءات المنهجية التي اتبعت للوصول إلى نتائج الدراسة والتي تتضح كما يلي :

### أولاً:- منهج البحث :

يتبع هذا البحث المنهج الوصفي التحليلي ويعني : مجموعة من الإجراءات التي تكتمل بوصف الظاهرة أو الموضوع اعتماداً على جمع الحقائق والبيانات وتوصيفها ومعالجتها وتحليلها تحليلاً دقيقاً باستخدام دلالتها والوصول إلى نتائج عن الظاهرة أو الموضوع (عبيدات وآخرون، ٢٠٠٤م)

### ثانياً إعداد وبناء أدوات البحث :

#### تطلبت هذه الدراسة إعداد وبناء مجموعة من الأدوات

١. استمارة البيانات العامة للأسرة، قد تم إعدادها بهدف الحصول على بعض المعلومات التي تفيد في إمكانية تحديد الخصائص الاجتماعية والاقتصادية والثقافية للأسرة.
٢. استمارة استقصاء لاعطاء معلومات عن القنوات التي يتابعها اطفال ما قبل المدرسة ، وآثارها الإيجابية والسلبية ، ودور الأسرة في متابعة أطفالها .
٣. استبيان أثر قنوات الاطفال التخصصية على طفل ما قبل المدرسة ولقد تم تقسيمه إلى محاور رئيسية هي ( التأثير على النمو العقلي،التاثيرعلى النمواللغوي،التاثيرعلى النموالحركي والجسمي ،التاثير على النمو النفسي والحسي ) .

وقد تم إعداد هذا الاستبيان وفقاً للإطار النظري للبحث وبعد الاطلاع على العديد من الدراسات والبحوث السابقة التي لها صلة وثيقة بموضوع الدراسة حيث أمكن الاستفادة منها في بناء وإعداد الاستبيان من حيث المحتوى والشكل.

### **إعداد الاستبيان :**

أعدت الباحثتان (٢٠) عبارة من عبارات الاستبيان وقد تم توزيع العبارات على المحاور المراد قياسها وهي :-

#### **المحور الأول : التأثير على النمو العقلي لطفل ما قبل المدرسة:**

ويقيس تأثير القنوات الفضائية على مهارات الطفل الخيالية وقدرته على التركيز. واشتمل هذا المحور على (٥) عبارات .

#### **المحور الثاني : التأثير على النمو اللغوي لطفل ما قبل المدرسة:**

يقيس تأثير القنوات الفضائية على محصلة الطفل اللغوية وعلى قدرته على النطق بالعربية الفصحى وترديد الكلمات والأغاني بالإضافة إلى ترديد كلمات إنجليزية دون ادراك لمعانيها واشتمل هذا المحور على (٥) عبارات .

#### **المحور الثالث : التأثير على النمو الحركي والجسمي لطفل ما قبل المدرسة::**

ويقيس تأثير القنوات الفضائية على اقباله على اللعب وعلى حركته وعلى استقامة عاموده الفقري بالإضافة إلى نموه العضلي واشتمل هذا المحور على (٥) عبارات .

#### **المحور الرابع : التأثير على النمو النفسي والحسي لطفل ما قبل المدرسة::**

ويقيس تأثير القنوات الفضائية على قدرة الطفل على التكيف الاجتماعي مع الآخرين وعلى قدرته على الاعتماد على نفسه وقوة شخصيته كما يقيس تأثير متابعته للقنوات على نفسيته واشتمل هذا المحور على (٥) عبارات .

ولقد تحددت استجابات المبحوثات على هذه العبارات وفقاً لثلاث اختيارات هي : ( نعم، أحياناً، لا )، على مقياس متصل متدرج وفقاً لثلاثة مستويات ؛ هي (١،٢،٣) للعبارات موجبة الصياغة ، (٣،٢،١) للعبارات سالبة الصياغة، وقد وضعت التعليمات التي تضمنت أن يختار المبحوثين إجابة واحدة لكل عبارة وتوضع علامة (✓) أسفل الاستجابة ، وألا يتم اختيار أكثر من استجابة .

#### **تقنين الأداة : ( يقصد به صدق وثبات الاستبيان )**

#### **صدق الاستبيان :**

يقصد به قدرة الاستبيان على قياس ما وضع لقياسه ، وقد تم حساب الصدق باستخدام الاتساق الداخلي وذلك بحساب معامل الارتباط ( معامل ارتباط بيرسون) بين الدرجة الكلية لكل محور (التأثير على النمو العقلي - التأثير على النمو اللغوي - التأثير على النمو الحركي

والجسمي - التأثير على النمو النفسي والحسي) والدرجة الكلية للاستبيان (تأثير قنوات الإعلام المتخصصة للأطفال على نمو طفل ما قبل المدرسة) ، والجدول التالي يوضح ذلك :

جدول ( ١ ) قيم معاملات الارتباط بين درجة كل محور ودرجة

استبيان تأثير قنوات الإعلام المتخصصة للأطفال على نمو طفل ما قبل المدرسة

المعاور	الارتباط	الدلالة
المحور الأول : التأثير على النمو العقلي	٠,٨٦٢	٠,٠١
المحور الثاني : التأثير على النمو اللغوي	٠,٩٢٣	٠,٠١
المحور الثالث : التأثير على النمو الحركي والجسمي	٠,٨٤٠	٠,٠١
المحور الرابع : التأثير على النمو النفسي والحسي	٠,٧٢٦	٠,٠١

يتضح من الجدول أن معاملات الارتباط كلها دالة عند مستوى ( ٠,٠١ ) لاقتربها من الواحد الصحيح مما يدل على صدق وتجانس محاور الاستبيان .

#### الثبات :

يقصد بالثبات reability دقة الاختبار في القياس والملاحظة ، وعدم تناقضه مع نفسه ، واتساقه واطراده فيما يزودنا به من معلومات عن سلوك المفحوص ، وهو النسبة بين تباين الدرجة على المقياس التي تشير إلى الأداء الفعلي للمفحوص ، و تم حساب الثبات عن طريق :

١- معامل الفا كرونباخ Alpha Cronbach

٢- طريقة التجزئة النصفية Split-half

٣- جيوتمان Guttman

جدول ( ٢ ) قيم معامل الثبات لمحاور استبيان

تأثير قنوات الإعلام المتخصصة للأطفال على نمو طفل ما قبل المدرسة

المعاور	معامل الفا	التجزئة النصفية	جيوتمان
المحور الأول : التأثير على النمو العقلي	٠,٧٨٥	٠,٧٢٣ - ٠,٨٤٦	٠,٧٧٤
المحور الثاني : التأثير على النمو اللغوي	٠,٨٩٣	٠,٨٤٥ - ٠,٩١٦	٠,٨٨٥
المحور الثالث : التأثير على النمو الحركي والجسمي	٠,٨١٨	٠,٧٦٤ - ٠,٨٦٧	٠,٨٠٧
المحور الرابع : التأثير على النمو النفسي والحسي	٠,٨٨٢	٠,٨٣١ - ٠,٩٠٧	٠,٨٧٣
ثبات الاستبيان ككل	٠,٨٥٠	٠,٧٩٦ - ٠,٨٨٧	٠,٨٤١

يتضح من الجدول السابق أن جميع قيم معاملات الثبات : معامل الفا ، التجزئة النصفية ، جيوتمان دالة عند مستوى ٠,٠١ مما يدل على ثبات الاستبيان .

### ثالثا: التطبيق الميداني على عينة البحث :

تم تجميع أدوات البحث في شكل استمارة استقصاء واحدة حتى يسهل توزيعها وتطبيقها على عينة البحث وقد تم توزيعها على عينة من الاسر في مدينة مكة المكرمة وبعد الانتهاء من التطبيق الميداني على العينة قامت الباحثان بتصحيح الاستمارات وتحويل الإجابات إلى بيانات رقمية ثم قامتا بتفريغ البيانات تمهيداً لإجراء المعالجة الإحصائية لاستخلاص النتائج .

### رابعا : إجراء التحليلات الإحصائية :

تمت المعالجة الإحصائية باستخدام الحاسب الآلي، وقد تم استخدام برنامج الحزم الإحصائية للعلوم الاجتماعية (statistical package for social sciences program (s.p.s)) وذلك لإجراء الأساليب الإحصائية على متغيرات الدراسة للكشف عن نوع العلاقة بين هذه المتغيرات وللتحقق من صحة الفروض .

### نتائج البحث ومناقشتها

#### أولا : النتائج الوصفية

#### عينة البحث :

اشتملت عينة البحث على (٢٤٠) اسرة من مستويات اجتماعية واقتصادية وثقافية مختلفة وقد تم الاختيار بطريقة عشوائية من مدينة مكة المكرمة وتم توزيع الاستبيانات على احياء مختلفة تمثل كافة المستويات المعيشية بالمدينة المقدسة ، هذا وقد تمت استعادة (٢٢٠) استمارة ثم تم فحصها ولقد استبعد (٢٥) استماره لعدم استيفاء إجاباتهم عن جميع الأسئلة وبذلك بلغت عينة البحث الأساسية (١٩٥) اسرة ، وفيما يلي وصف شامل لعينة البحث يتمثل في الجداول من رقم (٣) الى (١٩) .

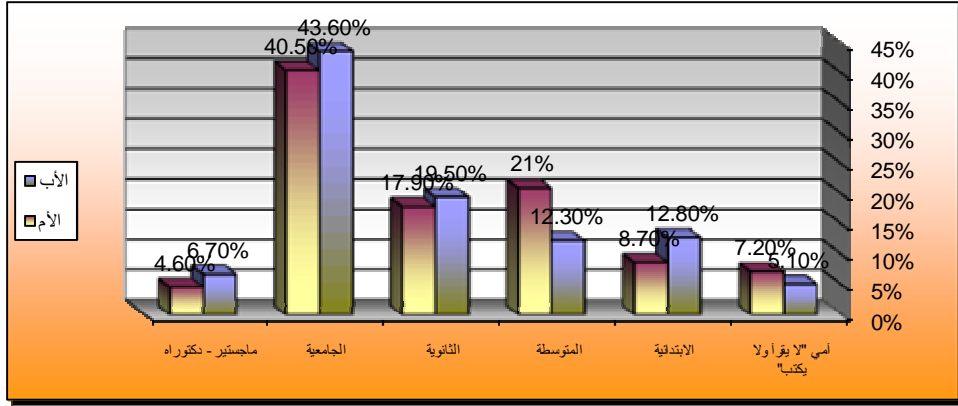
#### أ : وصف العينة:

#### ١- المستوى التعليمي للوالدين :

يوضح الجدول (٣) والشكل البياني رقم (١) توزيع أفراد عينة البحث تبعاً لمتغير المستوى التعليمي

جدول (٣) توزيع أفراد عينة البحث تبعاً لمتغير المستوى التعليمي

الأم		الأب		المستوى التعليمي للوالدين
النسبة/ %	العدد	النسبة/ %	العدد	
٧,٢ %	١٤	٥,١ %	١٠	أمي "لا يقرأ ولا يكتب"
٨,٧ %	١٧	١٢,٨ %	٢٥	الابتدائية
٢١ %	٤١	١٢,٣ %	٢٤	المتوسطة
١٧,٩ %	٣٥	١٩,٥ %	٣٨	الثانوية
٤٠,٥ %	٧٩	٤٣,٦ %	٨٥	الجامعية
٤,٦ %	٩	٦,٧ %	١٣	ماجستير - دكتوراه
١٠٠ %	١٩٥	١٠٠ %	١٩٥	المجموع



شكل ( ١ ) يوضح توزيع أفراد عينة البحث تبعاً لمتغير المستوى التعليمي

يتضح من جدول ( ٣ ) وشكل بياني ( ١ ) أن ٨٥ أب بعينة البحث حاصلين علي الشهادة الجامعية بنسبة ٤٣,٦% ، يليهم ٣٨ أب حاصلين على الشهادة الثانوية بنسبة ١٩,٥% ، ثم يأتي في المرتبة الثالثة ٢٥ أب حاصلين على الشهادة الابتدائية بنسبة ١٢,٨% ، ويأتي في المرتبة الرابعة ٢٤ أب حاصلين على الشهادة المتوسطة بنسبة ١٢,٣% ، ويأتي في المرتبة الخامسة ١٣ أب حاصلين على (الماجستير - الدكتوراه) بنسبة ٦,٧% ، وأخيرا ١٠ آباء "لا يقرأون ولا يكتبون" بنسبة ٥,١% ، كما يتضح أن أعلى نسبة في المستوى التعليمي للأمهات بعينة البحث بلغت ٤٠,٥% لمستوى التعليم الجامعي ، يليهم الأمهات في المستوى التعليمي المتوسط بنسبة ٢١% ، ثم يأتي بعدها الأمهات في المستوى التعليمي الثانوي بنسبة ١٧,٩% ، ثم يأتي في المرتبة الرابعة الأمهات في المستوى التعليمي الابتدائي بنسبة ٨,٧% ، وفي المرتبة الخامسة الأمهات اللاتي جهلن القراءة والكتابة بنسبة ٧,٢% ، وأخيرا الأمهات الحاصلات علي (الماجستير -الدكتوراه) بنسبة ٤,٦% . مما يعني ان الفئة الأعلى لتعليم الوالدين تكون للتعليم الجامعي وبنسبة تقارب النصف من العينة .

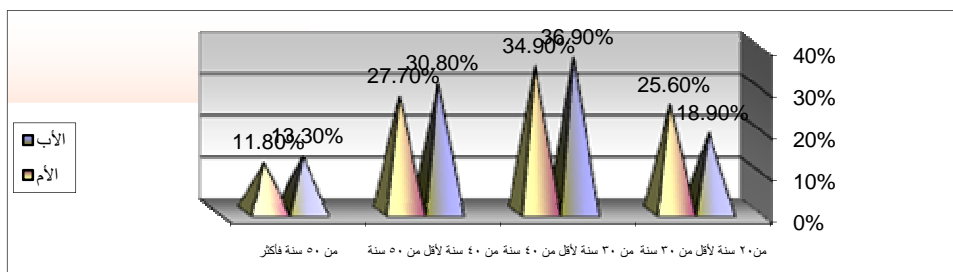
## ٢- عمر الوالدين :

يوضح الجدول ( ٤ ) والشكل البياني رقم ( ٢ ) توزيع أفراد عينة البحث تبعاً لمتغير عمر الوالدين

جدول ( ٤ ) توزيع أفراد عينة البحث تبعاً لمتغير عمر الوالدين

الأم		الأب		عمر الوالدين
النسبة %	العدد	النسبة %	العدد	
٢٥,٦%	٥٠	١٨,٩%	٣٧	من ٢٠ سنة لأقل من ٣٠ سنة
٣٤,٩%	٦٨	٣٦,٩%	٧٢	من ٣٠ سنة لأقل من ٤٠ سنة
٢٧,٧%	٥٤	٢٠,٨%	٦٠	من ٤٠ سنة لأقل من ٥٠ سنة
١١,٨%	٢٣	١٣,٣%	٢٦	من ٥٠ سنة فأكثر
١٠٠%	١٩٥	١٠٠%	١٩٥	المجموع





شكل (٢) يوضح توزيع أفراد عينة البحث تبعاً لمتغير عمر الوالدين

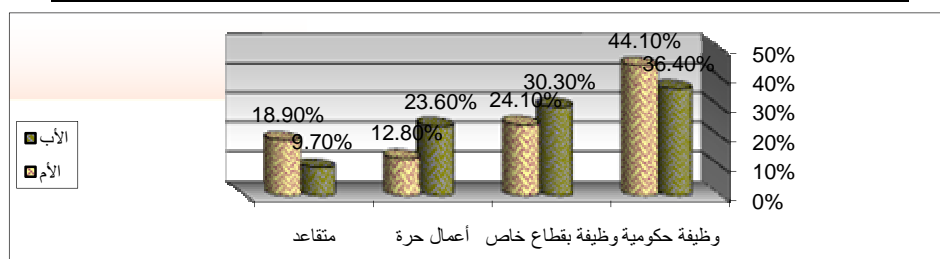
يتضح من جدول (٤) وشكل (٢) أن ٧٢ أب بعينة البحث تراوحت أعمارهم من ٣٠ سنة لأقل من ٤٠ سنة بنسبة ٣٦,٩%، يليهم ٦٠ أب تراوحت أعمارهم من ٤٠ سنة لأقل من ٥٠ سنة بنسبة ٣٠,٨%، ثم يأتي بعد ذلك ٣٧ أب تراوحت أعمارهم من ٢٠ سنة لأقل من ٣٠ سنة بنسبة ١٨,٩%، وأخيراً ٢٦ أب كانت أعمارهم من ٥٠ سنة فأكثر بنسبة ١٣,٣%. كما يتضح أن ٦٨ أم بعينة البحث تراوحت أعمارهم من ٣٠ سنة لأقل من ٤٠ سنة بنسبة ٣٤,٩%، يليهم ٥٤ أم تراوحت أعمارهم من ٤٠ سنة لأقل من ٥٠ سنة بنسبة ٢٧,٧%، يليهم ٥٠ أم تراوحت أعمارهم من ٢٠ سنة لأقل من ٣٠ سنة بنسبة ٢٥,٦%، وأخيراً ٢٣ أم كانت أعمارهم من ٥٠ سنة فأكثر بنسبة ١١,٨%.

### ٣- وظيفة الوالدين:

يوضح الجدول (٥) والشكل البياني رقم (٣) توزيع أفراد عينة البحث تبعاً لمتغير وظيفة الوالدين

جدول (٥) توزيع أفراد عينة البحث تبعاً لمتغير وظيفة الوالدين

الأم		الأب		وظيفية الوالدين
النسبة %	العدد	النسبة %	العدد	
٤٤,١%	٨٦	٣٦,٤%	٧١	وظيفة حكومية
٢٤,١%	٤٧	٣٠,٣%	٥٩	وظيفة بقطاع خاص
١٢,٨%	٢٥	٢٢,٦%	٤٦	أعمال حرة
١٨,٩%	٣٧	٩,٧%	١٩	متقاعد
١٠٠%	١٩٥	١٠٠%	١٩٥	المجموع



شكل (٣) يوضح توزيع أفراد عينة البحث تبعاً لمتغير وظيفة الوالدين

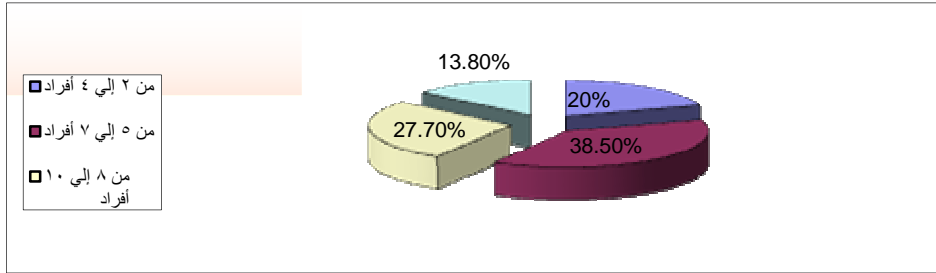
يتضح من جدول (٥) وشكل بياني (٣) أن ٧١ أب بعينة البحث يعملون بالوظائف الحكومية بنسبة ٣٦.٤% ، بينما ٥٩ أب يعملون بالقطاع الخاص بنسبة ٣٠.٣% ، و٤٦ أب يعملون بالأعمال الحرة بنسبة ٢٣.٦% ، و١٩ أب متقاعد بنسبة ٩.٧% ، كما يتضح أن ٨٦ أم بعينة البحث يعملن بالوظائف الحكومية بنسبة ٤٤.١% ، بينما ٤٧ أم يعملن بالقطاع الخاص بنسبة ٢٤.١% ، و٣٧ أم متقاعدة بنسبة ١٨.٩% ، و٢٥ أم يعملن بالأعمال الحرة بنسبة ١٢.٨% .

#### ٤- عدد أفراد الأسرة :

يوضح الجدول (٦) والشكل البياني رقم (٤) توزيع أسر عينة البحث تبعاً لعدد أفرادها

جدول (٦) توزيع أسر عينة البحث تبعاً لعدد أفرادها

عدد أفراد الأسرة	العدد	النسبة %
من ٣ إلى ٤ أفراد	٢٩	٢٠%
من ٥ إلى ٧ أفراد	٧٥	٣٨,٥%
من ٨ إلى ١٠ أفراد	٥٤	٢٧,٧%
أكثر من ١٠ أفراد	٢٧	١٣,٨%
المجموع	١٩٥	١٠٠%



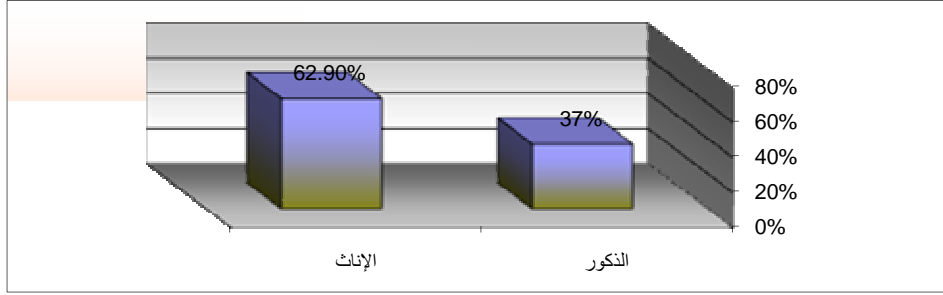
شكل (٤) يوضح توزيع أسر عينة البحث تبعاً لعدد أفرادها

يتضح من جدول (٦) وشكل (٤) أن ٧٥ من أسر عينة البحث تراوح عدد أفرادها من ٥ إلى ٧ أفراد بنسبة ٣٨,٥% ، يليهم الأسر اللاتي تراوح عدد أفرادها من ٨ إلى ١٠ أفراد وبلغ عددهم ٥٤ بنسبة ٢٧,٧% ، يليهم الأسر اللاتي تراوح عدد أفرادها من ٢ إلى ٤ أفراد وبلغ عددهم ٣٩ بنسبة ٢٠% ، وأخيراً كان عدد الأسر اللاتي كان عدد أفرادها أكثر من ١٠ أفراد "٢٧" بنسبة ١٣,٨% .

#### ٥- عدد الأبناء الذين ينتمون للفئة العمرية من ٣ سنوات لا أقل من ٦ سنوات :

جدول (٧) عدد الأبناء الذين ينتمون للفئة العمرية من ٣ سنوات لا أقل من ٦ سنوات بأسر عينة البحث

عدد الأبناء الذين ينتمون للفئة العمرية من ٣ سنوات لا أقل من ٦ سنوات	العدد	النسبة %
الذكور	١٠٤	٢٧%
الإناث	١٧٧	٦٢,٩%
المجموع	٢٨١	١٠٠%

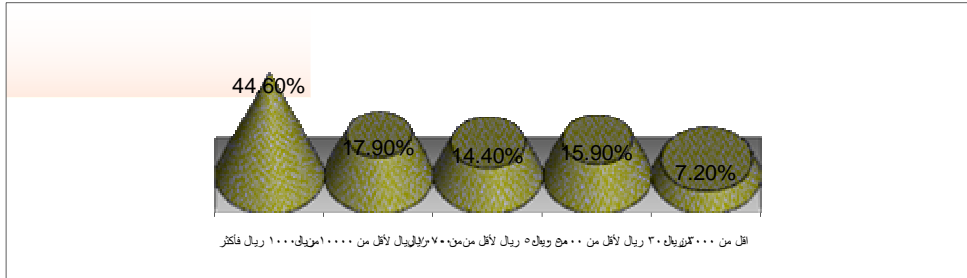


شكل (٥) يوضح عدد الأبناء الذين ينتمون للفئة العمرية من ٣ سنوات لا أقل من ٦ سنوات بأسر عينة البحث يتضح من جدول (٧) وشكل (٥) أن ١٧٧ من الأبناء الإناث ينتمون للفئة العمرية من ٣ سنوات لا أقل من ٦ سنوات بأسر عينة البحث بنسبة ٦٢,٩% ، و ١٠٤ من الأبناء الذكور ينتمون للفئة العمرية من ٣ سنوات لا أقل من ٦ سنوات بأسر عينة البحث بنسبة ٣٧% .

#### ٦- الدخل الشهري للأسرة :

جدول (٨) توزيع أسر عينة البحث وفقاً لفئات الدخل المختلفة

النسبة (%)	العدد	الدخل الشهري للأسرة
٧,٢%	١٤	أقل من ٣٠٠٠ ريال
١٥,٩%	٣١	من ٣٠٠٠ ريال لأقل من ٥٠٠٠ ريال
١٤,٤%	٢٨	من ٥٠٠٠ ريال لأقل من ٧٠٠٠ ريال
١٧,٩%	٣٥	من ٧٠٠٠ ريال لأقل من ١٠٠٠٠ ريال
٤٤,٦%	٨٧	من ١٠٠٠٠ ريال فأكثر
١٠٠%	١٩٥	المجموع



شكل (٦) يوضح توزيع أسر عينة البحث وفقاً لفئات الدخل المختلفة

يتضح من جدول (٨) والشكل البياني (٦) أن أكبر فئات الدخل الشهري لأسر عينة البحث كان في الفئة (من ١٠٠٠٠ ريال فأكثر) ، تليها الفئة (من ٧٠٠٠ ريال لأقل من ١٠٠٠٠ ريال) ، ثم الفئة (من ٣٠٠٠ ريال لأقل من ٥٠٠٠ ريال) ، فقد بلغت نسبتهم على التوالي (٤٤,٦% ، ١٧,٩% ، ١٥,٩%) ، ويأتي

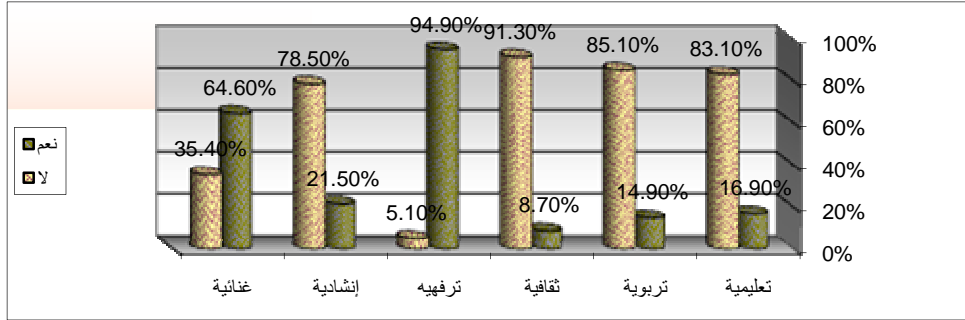
بعد ذلك الأسر ذوي الدخل (من ٥٠٠٠ ريال لأقل من ٧٠٠٠ ريال) حيث بلغت نسبتها ١٤.٤%، وأخيرا الأسر ذوي الدخل (أقل من ٣٠٠٠ ريال) حيث بلغت نسبتها ٧.٢%.

**ب : معلومات عن متابعة الطفل للقنوات المتخصصة للأطفال**

**٧- البرامج التي يشاهدها الطفل :**

**جدول (٩) نوع البرامج التي يشاهدها الطفل**

المجموع	لا		نعم		تصنيف البرامج التي يشاهدها الطفل
	العدد	النسبة %	العدد	النسبة %	
النسبة %	العدد	النسبة %	العدد	النسبة %	
١٠٠%	١٩٥	٨٣,١%	١٦٢	١٦,٩%	تعليمية
١٠٠%	١٩٥	٨٥,١%	١٦٦	١٤,٩%	تربوية
١٠٠%	١٩٥	٩١,٣%	١٧٨	٨,٧%	ثقافية
١٠٠%	١٩٥	٥,١%	١٠	٩٤,٩%	ترفيهية
١٠٠%	١٩٥	٧٨,٥%	١٥٣	٢١,٥%	إنشادية
١٠٠%	١٩٥	٣٥,٤%	٦٩	٦٤,٦%	غنائية



**شكل (٧) يوضح نوع البرامج التي يشاهدها الطفل**

يتضح من جدول (٩) وشكل (٧) أن ١٨٥ أسرة يشاهد أطفالها البرامج الترفيهية وتمثل ٩٤.٩%، بينما ١٠ أسرة لا يشاهد أطفالها البرامج الترفيهية بنسبة ٥.١% حيث البرامج الترفيهية تناسب هذه الفئة من الأطفال وتلفت انتباههم دائما . وهي بذلك النسبة الاعلى في التفضيل لدى اطفال العينة من البرامج .

وتأتي بعدها البرامج الغنائية حيث ان ١٢٦ أسرة يشاهد أطفالها البرامج الغنائية وتمثل ٦٤.٦%، بينما ٦٩ أسرة لا يشاهد أطفالها البرامج الغنائية بنسبة ٣٥.٤% .

تليها في المرتبة البرامج الانشادية حيث ٤٢ أسرة يشاهد أطفالها البرامج الانشادية وتمثل ٢١.٥%، بينما ١٥٣ أسرة لا يشاهد أطفالهم البرامج الانشادية بنسبة ٧٨.٥%،

كما نلاحظ من الجدول السابق ان ٣٣ أسرة يشاهد أطفالها البرامج التعليمية وتمثل ١٦.٩%، بينما ١٦٢ أسرة لا يشاهد أطفالهم البرامج التعليمية بنسبة ٨٣.١%، في حين ان ٢٩ أسرة يشاهد

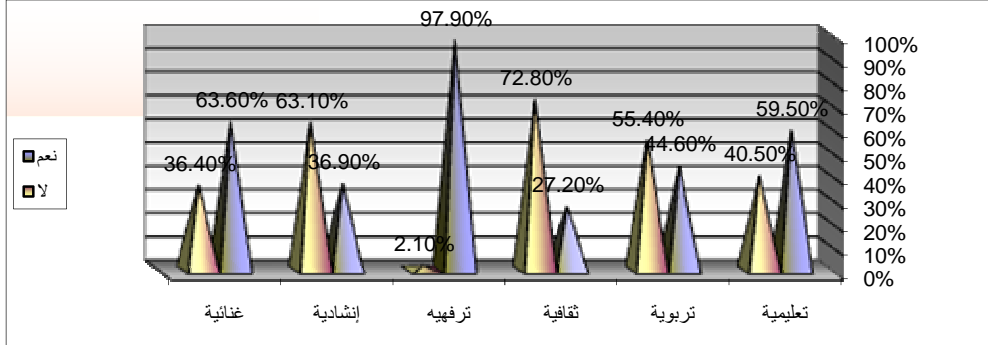
أطفالها البرامج التربوية وتمثل ١٤.٩% ، بينما أسرة لا يشاهد أطفالهم البرامج التربوية بنسبة ٨٥.١% ، بالإضافة الى ان ١٧ أسرة يشاهد أطفالها البرامج الثقافية وتمثل ٨.٧% ، بينما أسرة لا يشاهد أطفالها البرامج الثقافية بنسبة ٩١.٣% .

مما سبق نستنتج ان النسبة الاعلى من الأطفال يفضلون مشاهدة البرامج الترفيهية والغنائية وقد يعود ذلك لصغر سنهم وحصر اهتماماتهم في هذه المرحلة لكل ما يمنحهم المتعة والسعادة .

#### ٨- البرامج التي تفضل الأسرة ان يشاهدها الطفل :

جدول ( ١٠ ) البرامج التي تفضلها الأسرة ان يشاهدها الطفل

المجموع	لا		نعم		البرامج التي تفضل الأسرة أن يشاهدها الطفل
	العدد	النسبة %	العدد	النسبة %	
النسبة %	العدد	النسبة %	العدد	النسبة %	التعليمية
١٠٠%	١٩٥	٤٠,٥%	٧٩	٥٩,٥%	تربوية
١٠٠%	١٩٥	٥٥,٤%	١٠٨	٤٤,٦%	ثقافية
١٠٠%	١٩٥	٧٢,٨%	١٤٢	٢٧,٢%	ترفيهية
١٠٠%	١٩٥	٢,١%	٤	٩٧,٩%	إنشادية
١٠٠%	١٩٥	٦٣,١%	١٢٣	٣٦,٩%	غنائية
١٠٠%	١٩٥	٣٦,٤%	٧١	٦٣,٦%	



شكل ( ٨ ) يوضح البرامج التي تفضلها الأسرة ليشاهدها الطفل

يتضح من جدول (١٠) وشكل ( ٨ ) أن أسرة تفضل أن يشاهد أطفالها البرامج الترفيهية بنسبة ٩٧,٩% ، بينما ٤ أسر لا تفضل البرامج الترفيهية بنسبة ٢,١% ، كما نلاحظ ان ١٢٤ أسرة تفضل البرامج الغنائية ليشاهدها أطفالها بنسبة ٦٣,٦% ، في حين ان ٧١ أسرة لا تفضل البرامج الغنائية بنسبة ٣٦,٤% .

و يبين الجدول السابق ان ١١٦ أسرة تفضل ان يشاهد اطفالها البرامج التعليمية بنسبة ٥٩,٥% ، بينما ٧٩ أسرة لا تفضل البرامج التعليمية بنسبة ٤٠,٥% ، بالإضافة الى ان ٨٧ أسرة تفضل البرامج التربوية بنسبة ٤٤,٦% ، بينما ١٠٨ أسرة لا تفضل البرامج التربوية بنسبة ٥٥,٤% ، ويتضح لنا ان ٧٢

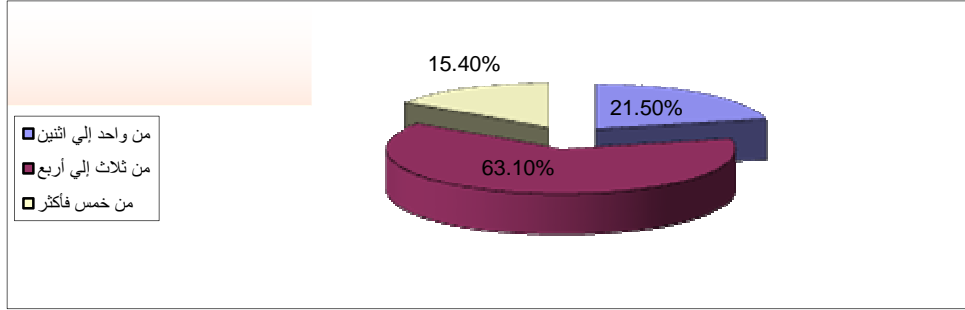
أسرة تفضل البرامج الإثشادية بنسبة ٣٦.٩% ، بينما ١٢٣ أسرة لا تفضل البرامج الإثشادية بنسبة ٦٣.١% واخيرا نلاحظ ان ٥٣ أسرة تفضل البرامج الثقافية بنسبة ٢٧.٢% ، بينما ١٤٢ أسرة لا تفضل البرامج الثقافية بنسبة ٧٢.٨% .

مما سبق يتضح لنا ان البرامج الترفيهيه احتلت المرتبة الاولى في البرامج التي تفضل الاسرة ان يشاهدها الطفل يليها البرامج الغنائية ثم تاتي في المرتبة الثالثة البرامج التعليمية ثم تاتي البرامج التربوية والاثشادية والثقافية على التوالي .

#### ٩- عدد البرامج التي يتابعها الطفل :

جدول ( ١١ ) عدد البرامج التي يتابعها الطفل

النسبة %	العدد	عدد البرامج التي يتابعها الطفل
٢١.٥%	٤٢	من واحد إلى اثنين
٦٣.١%	١٢٣	من ثلاث إلى أربع
١٥.٤%	٣٠	من خمس فأكثر
١٠٠%	١٩٥	المجموع



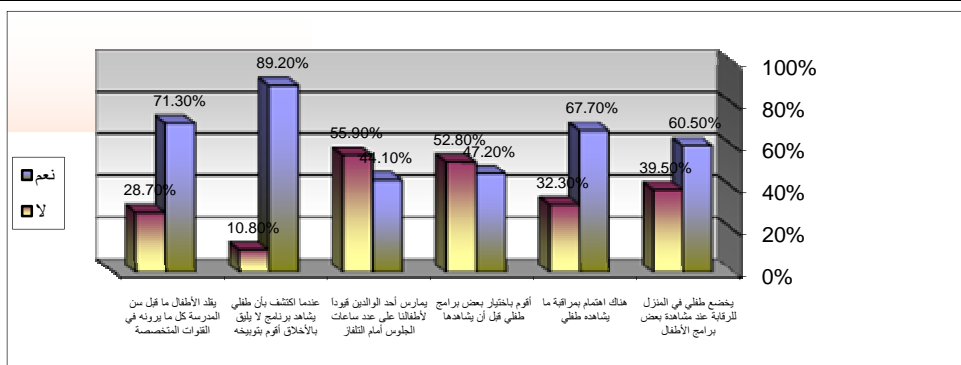
شكل ( ٩ ) يوضح عدد البرامج التي يتابعها الطفل

يتضح من جدول ( ١١ ) وشكل ( ٩ ) أن ١٢٣ أسرة يتابع أطفالهم من ثلاث إلى أربع برامج ويمثلن نسبة ٦٣.١% ، بينما ٤٢ أسرة يتابع أطفالهم من برنامج إلى اثنين ويمثلن ٢١.٥% ، و ٣٠ أسرة يتابع أطفالهم من خمس برامج فأكثر ويمثلن ١٥.٤% .

#### ١٠- رقابة الأسرة على ما يشاهده الأطفال :

جدول (١٢) توضيح رقابة الأسرة لما يشاهده الأطفال

المجموع		لا		نعم		رقابة الأسرة على ما يشاهده الأطفال
النسبة %	العدد	النسبة %	العدد	النسبة %	العدد	
100%	195	29.5%	77	60.5%	118	يخضع طفلي في المنزل للرقابة عند مشاهدة بعض برامج الأطفال
100%	195	22.3%	63	67.7%	132	تقوم بمتابعة ما يشاهده طفلي من برامج
100%	195	52.8%	103	47.2%	92	أقوم باختيار بعض برامج طفلي قبل أن يشاهدها
100%	195	55.9%	109	44.1%	86	أحدد لأطفالي عدد ساعات الجلوس أمام التلفاز
100%	195	10.8%	21	89.2%	174	عندما اكتشف بأن طفلي يشاهد برنامج غير لائق أخلاقياً أقوم بتوبيخه
100%	195	28.7%	56	71.3%	139	يقلد الأطفال ما قبل سن المدرسة كل ما يرونه في برامج الأطفال
100%	195	83.9%	76	16.1%	119	أحرص دائماً على التناوب مع طفلي عما يشاهده من برامج



شكل (١٠) يوضح رقابة الأسرة على ما يشاهده الأطفال

يتضح من جدول (١٢) وشكل (١٠) أن هناك اهتمام من أسر العينة بما يتابعه أطفالها والرقابة عليه بما يتناسب وأخلاق وقيم الأسرة السعودية ، وتختلف نسبة هذه الرقابة باختلاف معطيات الجدول السابق حيث ١١٨ أسرة تخضع الطفل في المنزل للرقابة عند مشاهدة بعض برامج الأطفال بنسبة ٦٠,٥% ، بينما ٧٧ أسرة لا تخضع الطفل للرقابة بنسبة ٣٩,٥% .

كما يتضح من الجدول السابق ان ١٣٢ أسرة تهتم بمتابعة ما يشاهده الطفل بنسبة ٦٧,٧% ، بينما ٦٣ أسرة لا تتابع ما يشاهده الطفل بسبة ٣٢,٣% ، كما نلاحظ ان ٩٢ أسرة تقوم باختيار بعض برامج الطفل قبل أن يشاهدها بنسبة ٤٧,٢% ، بينما ١٠٣ أسرة لا تقوم بالاختيار قبل أن يشاهدها بنسبة ٥٢,٨% ، بالإضافة الى ان ٨٦ أسرة يمارس بها أحد الوالدين قيوداً للأطفال على عدد ساعات

الجلوس أمام التلفاز بنسبة ٤٤.١% ، بينما ١٠٩ أسرة لا تحدد عدد ساعات الجلوس أمام التلفاز بنسبة ٥٥.٩% ، كما يكشف لنا الجدول السابق ان ١٧٤ أسرة تقوم بتوبيخ الطفل عندما تكتشف بأنه يشاهد برنامج لا يليق بالأخلاق بنسبة ٨٩.٢% ، بينما ٢١ أسرة لا تقوم بذلك ، كم يتضح لنا ان ١٣٩ أسرة يقلد بها الطفل ما قبل سن المدرسة كل ما يراه في القنوات الفضائية بنسبة ٧١.٣% ، بينما ٥٦ أسرة لا يقوم أطفالها بتقليد ما يرونه بنسبة ٢٨.٧% .

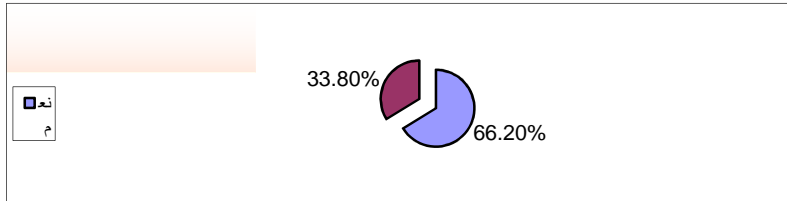
كما يتضح لنا من الجدول السابق أن ١١٩ أسرة تتحاور مع أطفالها فيما يشاهد من البرامج بنسبة ٦١.١% ، بينما ٧٦ أسرة لا تتحاور مع أطفالها في ذلك بنسبة ٣٨.٩% ، وهذا يعني ان اكثر من نصف العينة تتحاور مع ابناءها فيما يشاهدونه من برامج وهذا يتفق مع دراسة عسران (٢٠٠٤) التي اسفرت عن أن نسبة الاطفال الذين يتحدثون مع غيرهم عن الرسوم المتحركة بلغت ٦٨.٨٦% .

### ج: تأثير القنوات المتخصصة للأطفال على دخل الأسرة

#### ١١- توفر حجرة خاصة للطفل :

جدول ( ١٣ ) يوضح وجود حجرة خاصة للطفل في المنزل

النسبة %	العدد	هل يتوفر للطفل في سن ما قبل المدرسة حجرة خاصة به
٦٦.٢%	١٢٩	نعم
٣٣.٨%	٦٦	لا
١٠٠%	١٩٥	المجموع



شكل ( ١١ ) يوضح هل توفر الأسرة حجرة خاصة للطفل

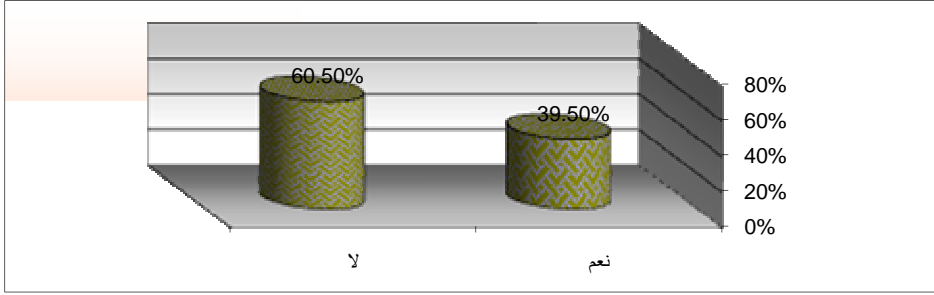
يتضح من جدول ( ١٣ ) وشكل ( ١١ ) أن ١٢٩ أسرة توفر حجرة خاصة للطفل في سن ما قبل المدرسة بنسبة ٦٦.٢% ، بينما ٦٦ أسرة لا توفر حجرة خاصة للطفل بنسبة ٣٣.٨% .

#### ١٢- توفر جهاز تلفاز خاص للطفل :

جدول ( ١٤ ) يوضح وجود جهاز تلفاز خاص للطفل

النسبة %	العدد	هل توفر الأسرة جهاز تلفاز خاص للطفل
٢٩.٥%	٧٧	نعم
٦٠.٥%	١١٨	لا
١٠٠%	١٩٥	المجموع





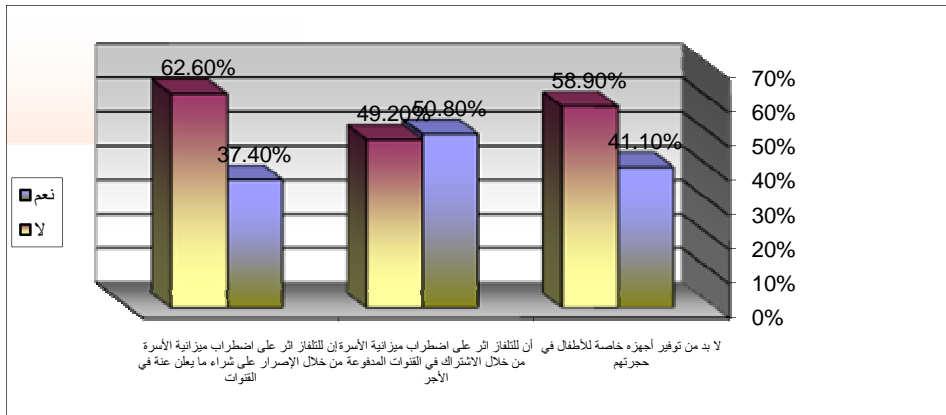
شكل (١٢) يوضح هل للطفل جهاز تلفاز خاص

يتضح من جدول (١٤) وشكل (١٢) أن ١١٨ أسرة لا توفر جهاز تلفاز خاص للطفل ويمثلن نسبة ٦٠,٥% ، بينما ٧٧ أسرة توفر جهاز تلفاز خاص للطفل ويمثلن ٣٩,٥% ، مما يعني أن أكثر من ثلثي العينة تتشارك مشاهدة التلفاز مع أطفالها .

### ١٣- التأثير على دخل الأسرة :

جدول (١٥) تأثير التلفاز على مستوى دخل الأسرة

المجموع		لا		نعم		اثر التلفاز على مستوى دخل الأسرة
النسبة %	العدد	النسبة %	العدد	النسبة %	العدد	
١٠٠%	١٩٥	٥٨,٩%	١١٥	٤١,١%	٨٠	لا بد من توفير أجهزة خاصة للأطفال في حجرتهم
١٠٠%	١٩٥	٤٩,٢%	٩٦	٥٠,٨%	٩٩	تشارك الاسرة في قنوات الاطفال الخاصة المدفوعة الأجر
١٠٠%	١٩٥	٦٢,٦%	١٢٢	٣٧,٤%	٧٣	يصر الاطفال على شراء ما يعلن عنه في القنوات الفضائية المخصصة للاطفال



شكل (١٣) يوضح تأثير التلفاز على مستوى دخل الأسرة

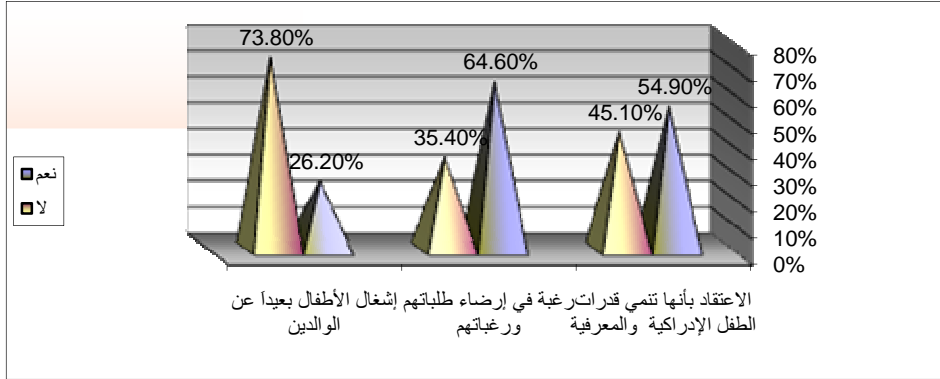
يتضح من جدول ( ١٥ ) وشكل (١٣) أن ٨٠ أسرة ترى أنه لا بد من توفير أجهزه خاصة للأطفال في حجرتهم ويمثلن ٤١.١% ، بينما ١١٥ أسرة لا ترى ضرورة لتوفير أجهزه خاصة للأطفال في حجرتهم ويمثلن نسبة ٥٨.٩% ، و٩٩ أسرة ترى ضرورة الاشتراك في القنوات الفضائية المدفوعة الاجر الخاصة بالاطفال مما يؤثر على اضطراب ميزانية الأسرة ويمثلن ٥٠.٨% ، بينما ٩٦ أسرة لا ترى ضرورة ذلك وتمثل نسبة ٤٩.٢% من العينة ، و٧٣ أسرة ترى إن الإصرار على شراء ما يعلن عنه في القنوات يؤثر على ميزانية الاسرة بنسبة ٣٧.٤% ، بينما ١٢٢ أسرة لا ترى ان ذلك يؤثر على ميزانيتها بنسبة ٦٢.٦% .

#### د : التأثير على العلاقات الاسرية :

١٤- أهم الأسباب التي تجعل الأسرة تدع الأطفال في سن ما قبل المدرسة يشاهدون هذه القنوات :

جدول ( ١٦ ) أهم الأسباب التي تجعل الأسرة تدع الأطفال في سن ما قبل المدرسة يشاهدون هذه القنوات

المجموع		لا		نعم		أهم الأسباب التي تجعل الاسر تدع الأطفال يشاهدون هذه القنوات
النسبة/ %	العدد	النسبة/ %	العدد	النسبة/ %	العدد	
١٠٠%	١٩٥	٤٥,١%	٨٨	٥٤,٩%	١٠٧	الاعتقاد بأنها تنمي قدرات الطفل الإدراكية والمعرفية
١٠٠%	١٩٥	٣٥,٤%	٦٩	٦٤,٦%	١٢٦	رغبة في إرضاء طلباتهم ورغباتهم
١٠٠%	١٩٥	٧٣,٨%	١٤٤	٢٦,٢%	٥١	إشغال الأطفال بعيداً عن الوالدين



شكل ( ١٤ ) يوضح أهم الأسباب التي تجعل الأسرة تدع الأطفال يشاهدون هذه القنوات

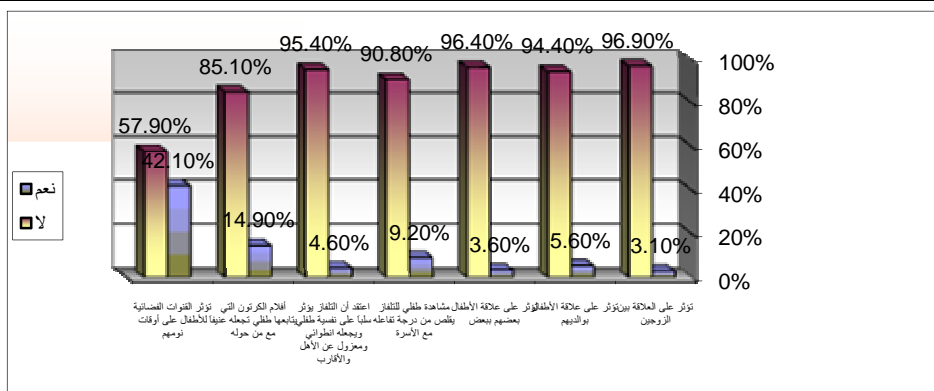
يتضح من جدول ( ١٦ ) وشكل ( ١٤ ) أن ١٠٧ أسرة تعتقد بأن هذه القنوات تنمي قدرات الطفل الإدراكية والمعرفية ويمثلن ٥٤.٩% ، بينما ٨٨ أسرة لا تعتقد بأن هذه القنوات تنمي قدرات الطفل الإدراكية والمعرفية ويمثلن نسبة ٤٥.١% ، و١٢٦ أسرة تدع الأطفال يشاهدون هذه القنوات رغبة في إرضاء طلباتهم ورغباتهم ويمثلن ٦٤.٦% ، بينما ٦٩ أسرة لا ترى انها تدع الأطفال يشاهدون هذه القنوات رغبة في إرضاء طلباتهم ورغباتهم ويمثلن نسبة ٣٥.٤% ، ونلاحظ ان ٥١ أسرة تدع الأطفال يشاهدون هذه القنوات لإشغالهم بعيداً عن الوالدين ويمثلن ٢٦.٢% ، بينما ١٤٤ أسرة ترى انها لا تدع الأطفال يشاهدون هذه القنوات رغبة منهم في إشغالهم عن الوالدين ويمثلن نسبة ٧٣.٨% .

نستنتج مما سبق ان من اهم الاسباب التي تجعل الاسرة تدع الاطفال يشاهدون القنوات الفضائية المخصصة لهم هو رغبة في إرضاء طلباتهم ورغباتهم يليه اعتقاد الاسرة بأن هذه القنوات تنمي قدرات الطفل الإدراكية والمعرفية وفي الاخير رغبتهم في اشغال الاطفال بعيدا عن الوالدين .

#### ١٥- اثر القنوات المتخصصة للأطفال على العلاقات الأسرية :

جدول (١٧) اثر القنوات المتخصصة للأطفال على العلاقات الأسرية

المجموع	لا		نعم		اثر القنوات المتخصصة للأطفال على العلاقات الأسرية
	العدد	النسبة/ %	العدد	النسبة/ %	
١٩٥	١٨٩	96.9%	٦	3.1%	تؤثر على العلاقة بين الزوجين
١٩٥	١٨٤	94.4%	١١	5.6%	تؤثر على علاقة الأطفال بوالديهم
١٩٥	١٨٨	96.4%	٧	3.6%	تؤثر على علاقة الأطفال بعضهم ببعض
١٩٥	١٧٧	90.8%	١٨	9.2%	مشاهدة طفلي للتلفاز يقلص من درجة تفاعله مع الأسرة
١٩٥	١٨٦	95.4%	٩	4.6%	اعتقد أن التلفاز يؤثر سلبا على نفسية طفلي ويجعله انطوائي ومعزول عن الأهل والأقارب
١٩٥	١٦٦	85.1%	٢٩	14.9%	أفلام الكرتون التي يتابعها طفلي تجعله عنيفاً مع من حوله
١٩٥	١١٣	57.9%	٨٢	42.1%	تؤثر القنوات الفضائية للأطفال على أوقات نومهم



شكل (١٥) يوضح اثر القنوات المتخصصة للأطفال على العلاقات الأسرية

يتضح من جدول (١٧) وشكل (١٥) أن ٦ أسر ترى أن القنوات المتخصصة للأطفال تؤثر على العلاقة بين الزوجين ويمثلن ٣.١% ، بينما ١٨٩ أسرة لا ترى أن القنوات المتخصصة للأطفال تؤثر على العلاقة بين الزوجين ويمثلن نسبة ٩٦.٩% بمعنى ان هذه القنوات لا تسبب خلافا او توترا بين الزوجين .

كما يوضح الجدول السابق ان ١١ أسرة تري أن القنوات المتخصصة للأطفال تؤثر على علاقة الأطفال بوالديهم ويمثلن ٥.٦% ، بينما ١٨٤ أسرة لا تري أن القنوات المتخصصة للأطفال تؤثر على علاقة الأطفال بوالديهم ويمثلن نسبة ٩٤.٤% .

ويكشف الجدول السابق ان ٧ أسر تري أن القنوات المتخصصة للأطفال تؤثر على علاقة الأطفال بعضهم ببعض ويمثلن ٣.٦% ، بينما ١٨٨ أسرة لا تري أن القنوات المتخصصة للأطفال تؤثر على علاقة الأطفال بعضهم ببعض ويمثلن نسبة ٩٦.٤% .

ويتضح من الجدول السابق ان ١٨ أسرة تري أن مشاهدة الطفل للتلفاز تقلص من درجة تفاعله مع الأسرة ويمثلن ٩.٢% ، بينما ١٧٧ أسرة لا تري أن مشاهدة الطفل للتلفاز تقلص من درجة تفاعله مع الأسرة ويمثلن نسبة ٩٠.٨% .

كما يتبين من الجدول السابق ان ٩ أسر تعتقد أن التلفاز يؤثر سلباً على نفسية الطفل ويجعله انطوائي ومعزول عن الأهل والأقارب ويمثلن ٤.٦% ، بينما ١٨٦ أسرة لا تعتقد أن التلفاز يؤثر سلباً على نفسية الطفل ويجعله انطوائي ومعزول عن الأهل والأقارب ويمثلن نسبة ٩٥.٤% .

ونلاحظ ان ٢٩ أسرة تري أن أفلام الكرتون التي يتابعها الطفل تجعله عنيفاً مع من حوله ويمثلن ١٤.٩% ، بينما ١٦٦ أسرة لا تري أن أفلام الكرتون التي يتابعها الطفل تجعله عنيفاً مع من حوله ويمثلن نسبة ٨٥.١% .

واخيرا يتضح من الجدول السابق ان ٨٢ أسرة تري أن القنوات الفضائية للأطفال تؤثر على أوقات نومهم ويمثلن ٤٢.١% ، بينما ١١٣ أسرة لا تري أن القنوات الفضائية للأطفال تؤثر على أوقات نومهم ويمثلن نسبة ٥٧.٩% .

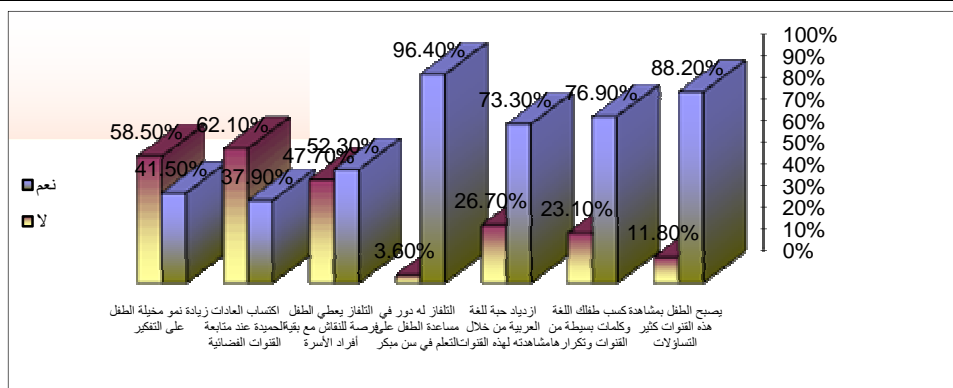
مما سبق نلاحظ ان تأثير القنوات الفضائية على العلاقات الاسرية لم يكن تأثيراً سلبياً بدرجة كبيرة وقد يعود ذلك الى المستوى التعليمي المرتفع للوالدين عينة البحث مما يؤثر على قدرتهم على الحد من تأثير القنوات الفضائية على الاسرة .

#### **هـ: الآثار الإيجابية والسلبية لتابعة قنوات الأطفال المتخصصة**

#### **١٦- الآثار الإيجابية لتابعة القنوات المتخصصة للأطفال:**

جدول ( ١٨ ) الآثار الإيجابية لمتابعة القنوات التخصّصية للأطفال

المجموع	لا		نعم		الآثار الإيجابية لمتابعة قنوات الاطفال المتخصّصة
	العدد	النسبة٪	العدد	النسبة٪	
٪١٠٠	١٩٥	٪١١,٨	٢٣	٪٨٨,٢	١٧٢ يصبح الطفل بمشاهدة هذه القنوات كثير التساؤلات مما ينمي مداركته المعرفية
٪١٠٠	١٩٥	٪٢٣,١	٤٥	٪٧٦,٩	١٥٠ يكتسب الطفل اللغة وكلمات بسيطة من القنوات وتكرارها
٪١٠٠	١٩٥	٪٢٦,٧	٥٢	٪٧٣,٣	١٤٣ ازدياد حبة للغة العربية من خلال مشاهدته لهذه القنوات
٪١٠٠	١٩٥	٪٣,٦	٧	٪٩٦,٤	١٨٨ البرامج لها دور في مساعدة الطفل على التعلم في سن مبكر
٪١٠٠	١٩٥	٪٤٧,٧	٩٣	٪٥٢,٣	١٠٢ متابعة البرامج المختلفة يعطي الطفل فرصة للنقاش مع بقية أفراد الأسرة
٪١٠٠	١٩٥	٪٦٢,١	١٢١	٪٣٧,٩	٧٤ اكتساب العادات الحميدة عند متابعة القنوات الفضائية
٪١٠٠	١٩٥	٪٥٨,٥	١١٤	٪٤١,٥	٨١ زيادة نمو مخيلة الطفل على التفكير



شكل ( ١٦ ) يوضح الآثار الإيجابية لمتابعة التلفاز

يتضح من جدول ( ١٨ ) وشكل ( ١٦ ) أن أسرة ترى أن الطفل بمشاهدة هذه القنوات يصبح كثير التساؤلات ويمثلن ٪٨٨,٢ ، بينما أسرة لا ترى أن الطفل بمشاهدة هذه القنوات يصبح كثير التساؤلات ويمثلن نسبة ٪١١,٨ .

كما ان أسرة ترى أن الطفل يكتسب اللغة والكلمات البسيطة من القنوات وتكرارها ويمثلن ٪٧٦,٩ ، بينما أسرة لا ترى أن الطفل يكتسب اللغة والكلمات البسيطة من القنوات وتكرارها ويمثلن نسبة ٪٢٣,١ .

ونلاحظ ان ١٤٣ أسرة ترى أن الطفل يزيد حبه للغة العربية من خلال مشاهدته لهذه القنوات ويمثلن ٧٣,٣% ، في حين ان ٥٢ أسرة لا ترى أن الطفل يزيد حبه للغة العربية من خلال مشاهدته لهذه القنوات ويمثلن نسبة ٢٦,٧% .

ويبين الجدول السابق ان ١٨٨ أسرة ترى أن التلفاز له دور في مساعدة الطفل على التعلم في سن مبكر ويمثلن ٩٦,٤% ، بينما ٧ أسر لا ترى أن التلفاز له دور في مساعدة الطفل على التعلم في سن مبكر ويمثلن نسبة ٣,٦% .

ويكشف الجدول السابق ان ١٠٢ أسرة ترى أن التلفاز يعطي الطفل فرصة للنقاش مع بقية أفراد الأسرة ويمثلن ٥٢,٣% ، بينما ٩٣ أسرة لا ترى أن التلفاز يعطي الطفل فرصة للنقاش مع بقية أفراد الأسرة ويمثلن نسبة ٤٧,٧% .

كما ان ٧٤ أسرة ترى أن الطفل يكتسب العادات الحميدة عند متابعة القنوات الفضائية ويمثلن ٣٧,٩% ، بينما ١٢١ أسرة لا ترى أن الطفل يكتسب العادات الحميدة عند متابعة القنوات الفضائية ويمثلن نسبة ٦٢,١% .

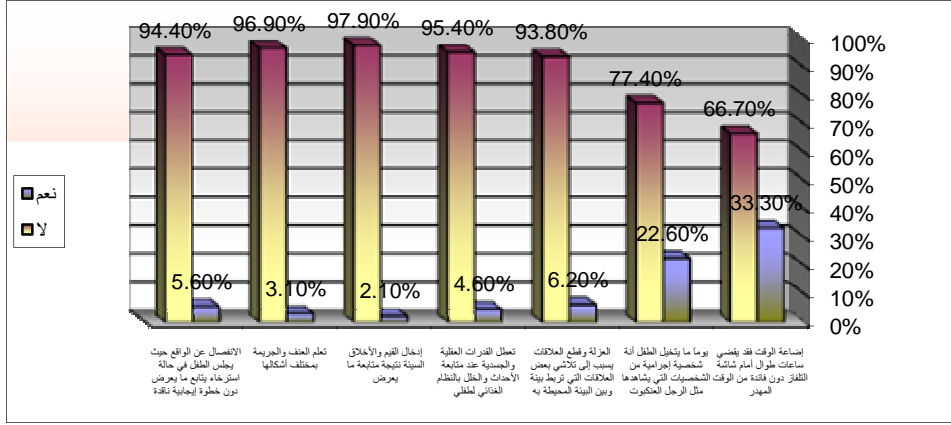
واخيرا نلاحظ ان ٨١ أسرة ترى أن الطفل تزيد نمو مخيلته على التفكير ويمثلن ٤١,٥% ، بينما ١١٤ أسرة لا ترى أن الطفل تزيد نمو مخيلته على التفكير ويمثلن نسبة ٥٨,٥% .

مما سبق يتضح ان من اهم الآثار الايجابية للقنوات الفضائية للطفل هي مساعدته على التعلم يليه تنمية مداركته المعرفية وقدراته اللغوية ثم تنمية قدرته على النقاش و تنمية مخيلته واخيرا اكتساب العادات الجيدة .

#### ١٧- الآثار السلبية لمتابعة الطفل للقنوات الفضائية المخصصة للأطفال :

جدول ( ١٩ ) الآثار السلبية لمتابعة الطفل للقنوات الفضائية المخصصة للأطفال

المجموع		لا		نعم		الآثار السلبية لمتابعة قنوات الأطفال
النسبة/ %	العدد	النسبة/ %	العدد	النسبة/ %	العدد	
١٠٠/ %	١٩٥	٦٦,٧/ %	١٣٠	٣٣,٣/ %	٦٥	إضاعة الوقت فقد يقضي ساعات طوال أمام شاشة التلفاز دون فائدة من الوقت المهدر
١٠٠/ %	١٩٥	٧٧,٤/ %	١٥١	٢٢,٦/ %	٤٤	احيانا يتغيب الطفل أنه شخصية إجرامية من الشخصيات التي يشاهدها مثل الرجل العنكبوت
١٠٠/ %	١٩٥	٩٣,٨/ %	١٨٣	٦,٢/ %	١٢	العزلة وقطع العلاقات بسبب تلاشي بعض العلاقات التي تربط بينه وبين البيئة المحيطة به
١٠٠/ %	١٩٥	٩٥,٤/ %	١٨٦	٤,٦/ %	٩	تعطل القدرات العقلية والجسدية عند متابعة الأحداث والخلل بالنظام الغذائي لطفلي
١٠٠/ %	١٩٥	٩٧,٩/ %	١٩١	٢,١/ %	٤	إدخال القيم والأخلاق السيئة نتيجة متابعة ما يعرض
١٠٠/ %	١٩٥	٩٦,٩/ %	١٨٩	٣,١/ %	٦	تعلم العنف والجريمة بمختلف أشكالها
١٠٠/ %	١٩٥	٩٤,٤/ %	١٨٤	٥,٦/ %	١١	الانفصال عن الواقع حيث يجلس الطفل في حالة استرخاء يتابع ما يعرض دون خطوة إيجابية ناقدة



شكل ( ١٧ ) يوضح الآثار السلبية لمتابعة قنوات الأطفال

يتضح من جدول ( ١٩ ) وشكل ( ١٧ ) أن أسرة ترى أن متابعة قنوات الأطفال فيها إضاعة للوقت فقد يقضي الطفل ساعات طوال أمام شاشة التلفاز دون فائدة من الوقت المهتر ويمثلن ٣٣,٣% ، بينما أسرة لا ترى أن متابعة قنوات الأطفال فيها إضاعة للوقت ويمثلن نسبة ٦٦,٧% .

كما يوضح الجدول السابق ان ٤٤ أسرة يتخيل طفلها أنه شخصية إجرامية من الشخصيات التي يشاهدها مثل الرجل العنكبوت ويمثلن ٢٢,٦% ، بينما أسرة لا يتخيل طفلها أنه شخصية إجرامية من الشخصيات التي يشاهدها مثل الرجل العنكبوت ويمثلن نسبة ٧٧,٤% .

و يكشف الجدول السابق ان ١٢ أسرة ترى أن متابعة قنوات الأطفال تسبب العزلة وقطع العلاقات وتلاشي بعض العلاقات التي تربط بينة وبين البيئة المحيطة به ويمثلن ٦,٢% ، بينما أسرة لا ترى أن متابعة قنوات الأطفال تسبب العزلة وقطع العلاقات وتلاشي بعض العلاقات التي تربط بينة وبين البيئة المحيطة به ويمثلن نسبة ٩٣,٨% .

ويتبين من الجدول السابق ان ٩ أسر ترى أن متابعة قنوات الأطفال تعطل القدرات العقلية والجسدية عند متابعة الأحداث والخلل بالنظام الغذائي للطفل ويمثلن ٤,٦% ، بينما أسرة لا ترى أن متابعة قنوات الأطفال تعطل القدرات العقلية والجسدية عند متابعة الأحداث والخلل بالنظام الغذائي للطفل ويمثلن نسبة ٩٥,٤% .

كما نلاحظ ان ٤ أسر ترى أن متابعة قنوات الأطفال تدخل القيم والأخلاق السيئة نتيجة متابعة ما يعرض ويمثلن ٢,١% ، بينما أسرة لا ترى أن متابعة قنوات الأطفال تدخل القيم والأخلاق السيئة نتيجة متابعة ما يعرض ويمثلن نسبة ٩٧,٩% .

بالإضافة الى ان ٦ أسر ترى أن متابعة قنوات الأطفال تعلم العنف والجريمة بمختلف أشكالها ويمثلن ٣,١% بينما أسرة لا ترى أن متابعة قنوات الأطفال تعلم العنف والجريمة بمختلف أشكالها ويمثلن نسبة ٩٦,٩% كما ان ١١ أسرة ترى أن متابعة قنوات الأطفال تؤدي إلي الانفصال عن الواقع

ويمثلن ٥.٦% ، بينما ١٨٤ أسرة لا ترى أن متابعة قنوات الأطفال تؤدي إلى الانفصال عن الواقع ويمثلن نسبة ٩٤.٤% .

نستنتج مما سبق ان اكثر الاثار السلبية الناتجة عن متابعة الطفل للقنوات الفضائية المخصصة له هو اضاءة الوقت يليه تخيل وتقمص الشخصيات الاجرامية التي يشاهدها وتاتي في المرتبة الثالثة العزلة وقطع العلاقات ثم يليه كل من الانفصال عن الواقع وتعطل القدرات العقلية والجسدية وتعلم العنف والجريمة بمختلف أشكالها و ادخال القيم والاخلاق السيئة على التوالي .

ثانيا : مناقشة الفروض

**الفرض الأول :**

توجد فروق ذات دلالة إحصائية بين متوسط درجات أفراد العينة في تأثير قنوات الإعلام المتخصصة للأطفال على النمو العقلي تبعاً لمتغيرات الدراسة .

وللتحقق من هذا الفرض تم حساب تحليل التباين لدرجات أفراد العينة في تأثير قنوات الإعلام المتخصصة للأطفال على النمو العقلي والجداول التالية توضح ذلك :

جدول ( ٢٠ ) تحليل التباين لدرجات أفراد العينة

في تأثير قنوات الإعلام المتخصصة للأطفال على النمو العقلي تبعاً لمتغيرات الدراسة

الدالة	قيمة (ف)	درجات الحرية	متوسط المربعات	مجموع المربعات	تعليم الأب			
٠,٠١ دال	44.007	٢	665.908	1331.817	بين المجموعات			
		١٩٢	15.132	2905.332	داخل المجموعات			
		١٩٤		4237.149	المجموع			
الدالة	قيمة (ف)	درجات الحرية	متوسط المربعات	مجموع المربعات	تعليم الأم			
					٢	708.588	1417.176	بين المجموعات
					١٩٢	15.333	2943.998	داخل المجموعات
		١٩٤		4361.174	المجموع			
الدالة	قيمة (ف)	درجات الحرية	متوسط المربعات	مجموع المربعات	سن الأب			
					٢	294.958	884.874	بين المجموعات
					١٩١	8.777	1676.459	داخل المجموعات
		١٩٤		2561.333	المجموع			
الدالة	قيمة (ف)	درجات الحرية	متوسط المربعات	مجموع المربعات	سن الأم			
					٢	637.510	1912.530	بين المجموعات
					١٩١	11.463	2189.339	داخل المجموعات
		١٩٤		4101.869	المجموع			
الدالة	قيمة (ف)	درجات الحرية	متوسط المربعات	مجموع المربعات	وظيفة الأب			
					٢	523.397	1570.191	بين المجموعات
					١٩١	14.935	2852.602	داخل المجموعات
		١٩٤		4422.793	المجموع			



عمل الأم	مجموع المربعات	متوسط المربعات	درجات الحرية	قيمة (ف)	الدلالة
بين المجموعات	1563.883	521.294	٢	34.222	٠,٠١ دال
داخل المجموعات	2909.456	15.233	١٩١		
المجموع	4473.339		١٩٤		
الدخل الشهري للأسرة	مجموع المربعات	متوسط المربعات	درجات الحرية	قيمة (ف)	الدلالة
بين المجموعات	1400.193	700.096	٢	34.810	٠,٠١ دال
داخل المجموعات	3861.479	20.112	١٩٢		
المجموع	5261.672		١٩٤		

يتضح من جدول ( ٢٠ ) إن جميع قيم ( ف ) دالة إحصائياً عند مستوى (٠,٠١) ، مما يدل على وجود فروق بين درجات أفراد العينة في تأثير قنوات الإعلام المتخصصة للأطفال على النمو العقلي تبعاً لتغيرات الدراسة ، ولعرفة اتجاه الدلالة تم تطبيق اختبار شيفيه للمقارنات المتعددة والجدول التالي توضح ذلك :

جدول ( ٢١ ) اختبار شيفيه للمقارنات المتعددة

تعليم الأب	منخفض	متوسط	عالي
منخفض	-	7.564=م	12.489=م
متوسط	**2.0788	-	-
عالي	**7.004	**4.925	-

يتضح من جدول ( ٢١ ) وجود فروق في تأثير قنوات الإعلام المتخصصة للأطفال على النمو العقلي بين الأباء في المستوى التعليمي العالي وكلا من الأباء في المستوى التعليمي المتوسط والمنخفض لصالح الأباء في المستوى التعليمي العالي عند مستوى دلالة ( ٠,٠١ ) ، كما توجد فروق بين الأباء في المستوى التعليمي المتوسط والأباء في المستوى التعليمي المنخفض لصالح الأباء في المستوى التعليمي المتوسط عند مستوى دلالة ( ٠,٠١ ) ، حيث بلغ متوسط درجة الأباء في المستوى التعليمي العالي (12.489) ، يليهم الأباء في المستوى التعليمي المتوسط بمتوسط (7.564) ، وأخيراً الأباء في المستوى التعليمي المنخفض بمتوسط (5.485) ، فيأتي في المرتبة الأولى الأباء في المستوى التعليمي العالي حيث كان تأثير قنوات الإعلام المتخصصة على النمو العقلي لأطفالهم أكبر ، ثم الأباء في المستوى التعليمي المتوسط في المرتبة الثانية ، ثم الأباء في المستوى التعليمي المنخفض في المرتبة الأخيرة .

جدول ( ٢٢ ) اختبار شيفيه للمقارنات المتعددة

تعليم الأم	منخفض	متوسط	عالي
منخفض	-	7.328=م	12.852=م
متوسط	*٠,٩٧٤	-	-
عالي	**6.497	**5.523	-

يتضح من جدول ( ٢٢ ) وجود فروق في تأثير قنوات الإعلام المتخصصة للأطفال على النمو العقلي بين الأمهات في المستوى التعليمي العالي وكلا من الأمهات في المستوى التعليمي المتوسط والمنخفض لصالح الأمهات في المستوى التعليمي العالي عند مستوى دلالة ( ٠.٠١ ) ، كما توجد فروق بين الأمهات في المستوى التعليمي المتوسط والأمهات في المستوى التعليمي المنخفض لصالح الأمهات في المستوى التعليمي المتوسط عند مستوى دلالة ( ٠.٠٥ ) ، حيث بلغ متوسط درجة الأمهات في المستوى التعليمي العالي (12.852) ، يليهم الأمهات في المستوى التعليمي المتوسط بمتوسط (7.328) ، وأخيرا الأمهات في المستوى التعليمي المنخفض بمتوسط (6.354) ، فيأتي في المرتبة الأولى الأمهات في المستوى التعليمي العالي حيث كان تأثير قنوات الإعلام المتخصصة على النمو العقلي لأطفالهم أكبر ، ثم الأمهات في المستوى التعليمي المتوسط في المرتبة الثانية ، ثم الأمهات في المستوى التعليمي المنخفض في المرتبة الأخيرة .

نستنتج من الجدولين السابقين ( ٢١ ) ( ٢٢ ) ان ارتفاع المستوى التعليمي لكل من الاب والام يزيد من قدرتهما على الاختيار الامثل للبرامج التي تساعد في تنمية الجانب العقلي للابناء .

#### جدول ( ٢٣ ) اختبار شيفيه للمقارنات المتعددة

سن الأب	من ٢٠ سنة إلى أقل من ٢٠ سنة	من ٢٠ سنة إلى أقل من ٤٠ سنة	من ٤٠ سنة إلى أقل من ٥٠ سنة	من ٥٠ سنة فأكثر
	7.567=م	11.305=م	10.800=م	5.500=م
من ٢٠ سنة إلى أقل من ٣٠ سنة	-			
من ٣٠ سنة إلى أقل من ٤٠ سنة	**3.737	-		
من ٤٠ سنة إلى أقل من ٥٠ سنة	**3.232	٠.٥٠٥	-	
من ٥٠ سنة فأكثر	**2.067	**5.805	**5.300	-

يتضح من جدول ( ٢٣ ) عدم وجود فروق في تأثير قنوات الإعلام المتخصصة للأطفال على النمو العقلي بين الأباء ذوى السن من ٣٠ سنة إلى أقل من ٤٠ سنة والأباء ذوى السن من ٤٠ سنة إلى أقل من ٥٠ سنة ، بينما توجد فروق بين الأباء ذوى السن من ٣٠ سنة إلى أقل من ٤٠ سنة وكلا من الأباء ذوى السن (من ٢٠ سنة إلى أقل من ٣٠ سنة ، من ٥٠ سنة فأكثر) لصالح الأباء ذوى السن من ٣٠ سنة إلى أقل من ٤٠ سنة عند مستوى دلالة (٠.٠١) ، كذلك توجد فروق بين الأباء ذوى السن من ٤٠ سنة إلى أقل من ٥٠ سنة وكلا من الأباء ذوى السن (من ٢٠ سنة إلى أقل من ٣٠ سنة ، من ٥٠ سنة فأكثر) لصالح الأباء ذوى السن من ٢٠ سنة إلى أقل من ٣٠ سنة ، كما توجد فروق بين الأباء ذوى السن من ٢٠ سنة إلى أقل من ٣٠ سنة والأباء ذوى السن من ٥٠ سنة فأكثر لصالح الأباء ذوى السن من ٢٠ سنة إلى أقل من ٣٠ سنة عند مستوى دلالة (٠.٠١) ، حيث بلغ متوسطي درجة كلا من الأباء ذوى السن من ٣٠ سنة إلى أقل من ٤٠ سنة والأباء ذوى السن من ٤٠ سنة إلى أقل من ٥٠ سنة علي التوالي (11.305) ، (10.800) ، يليهم الأباء ذوى السن من ٢٠ سنة إلى أقل من ٣٠ سنة بمتوسط (7.567) ، وأخيرا الأباء ذوى السن من ٥٠ سنة فأكثر بمتوسط (5.500) ، فيأتي في المرتبة الأولى كلا من الأباء ذوى السن من ٣٠ سنة إلى أقل من ٤٠ سنة والأباء ذوى السن من ٤٠ سنة

إلى أقل من ٥٠ سنة حيث كان تأثير قنوات الإعلام المتخصصة على النمو العقلي لأطفالهم أكبر ، ثم الأباء ذوى السن من ٢٠ سنة إلى أقل من ٣٠ سنة في المرتبة الثانية ، وأخيرا الأباء ذوى السن من ٥٠ سنة فأكثر .

جدول ( ٢٤ ) اختبار شيفيه للمقارنات المتعددة

سن الأم	من ٢٠ سنة إلى أقل من ٣٠ سنة	من ٣٠ سنة إلى أقل من ٤٠ سنة	من ٤٠ سنة إلى أقل من ٥٠ سنة	من ٥٠ سنة فأكثر
	6.160=م	13.838=م	9.463=م	5.434=م
من ٢٠ سنة إلى أقل من ٣٠ سنة	-			
من ٣٠ سنة إلى أقل من ٤٠ سنة	**7.678	-		
من ٤٠ سنة إلى أقل من ٥٠ سنة	**3.302	**4.375	-	
من ٥٠ سنة فأكثر	*٠,٧٢٥	**8.403	**4.028	-

يتضح من جدول ( ٢٤ ) وجود فروق في تأثير قنوات الإعلام المتخصصة للأطفال على النمو العقلي بين الأمهات ذوات السن من ٣٠ سنة إلى أقل من ٤٠ سنة وكلا من الأمهات ذوات السن (من ٤٠ سنة إلى أقل من ٥٠ سنة ، من ٢٠ سنة إلى أقل من ٣٠ سنة ، من ٥٠ سنة فأكثر) لصالح الأمهات ذوات السن من ٣٠ سنة إلى أقل من ٤٠ سنة عند مستوى دلالة ( ٠,٠١ ) ، كما توجد فروق بين الأمهات ذوات السن من ٤٠ سنة إلى أقل من ٥٠ سنة وكلا من الأمهات ذوات السن (من ٢٠ سنة إلى أقل من ٣٠ سنة ، من ٥٠ سنة فأكثر) لصالح الأمهات ذوات السن من ٣٠ سنة إلى أقل من ٤٠ سنة عند مستوى دلالة ( ٠,٠١ ) ، بينما توجد فروق بين الأمهات ذوات السن من ٢٠ سنة إلى أقل من ٣٠ سنة والأمهات ذوات السن من ٥٠ سنة فأكثر لصالح الأمهات ذوات السن من ٢٠ سنة إلى أقل من ٣٠ سنة عند مستوى دلالة ( ٠,٠٥ ) ، حيث بلغ متوسط درجة الأمهات ذوات السن من ٣٠ سنة إلى أقل من ٤٠ سنة (13.838) ، يليهم الأمهات ذوات السن من ٤٠ سنة إلى أقل من ٥٠ سنة بمتوسط (9.463) ، يليهم الأمهات ذوات السن من ٢٠ سنة إلى أقل من ٣٠ سنة بمتوسط (6.160) ، وأخيرا الأمهات ذوات السن من ٥٠ سنة فأكثر بمتوسط (5.434) ، فيأتي في المرتبة الأولى الأمهات ذوات السن من ٣٠ سنة إلى أقل من ٤٠ سنة حيث كان تأثير قنوات الإعلام المتخصصة على النمو العقلي لأطفالهم أكبر ، ثم الأمهات ذوات السن من ٢٠ سنة إلى أقل من ٣٠ سنة في المرتبة الثالثة ، ثم الأمهات ذوات السن من ٥٠ سنة فأكثر في المرتبة الأخيرة .

جدول ( ٢٥ ) اختبار شيفيه للمقارنات المتعددة

وظيفة الأب	وظيفة حكومية	قطاع خاص	أعمال حرة	متقاعد
	13.647=م	8.033=م	7.347=م	5.473=م
وظيفة حكومية	-			
قطاع خاص	**5.613	-		
أعمال حرة	**6.300	٠,٦٨٦	-	
متقاعد	**8.174	**2.560	**1.874	-

يتضح من جدول (٢٥) وجود فروق في تأثير قنوات الإعلام المتخصصة للأطفال على النمو العقلي بين الأباء العاملين بالوظائف الحكومية وكلا من الأباء العاملين (بالقطاع الخاص ، الأعمال الحرة ، المتقاعدين) لصالح الأباء العاملين بالوظائف الحكومية عند مستوى دلالة (٠.٠١) ، بينما لا توجد فروق بين الأباء العاملين بالقطاع الخاص والأباء العاملين بالأعمال الحرة ، في حين توجد فروق بين الأباء العاملين بالقطاع الخاص والأباء المتقاعدين لصالح الأباء العاملين بالقطاع الخاص عند مستوى دلالة (٠.٠١) ، كذلك توجد فروق بين الأباء العاملين بالأعمال الحرة والأباء المتقاعدين لصالح الأباء العاملين بالأعمال الحرة عند مستوى دلالة (٠.٠١) ، حيث بلغ متوسط درجة الأباء العاملين بالوظائف الحكومية (13.647) ، يليهم كلا من الأباء العاملين بالقطاع الخاص والأباء العاملين بالأعمال الحرة بمتوسطي علي التوالي (8.033) ، (7.347) ، وأخيرا الأباء المتقاعدين بمتوسط (5.473) ، فيأتي في المرتبة الأولى الأباء العاملين بالوظائف الحكومية حيث كان تأثير قنوات الإعلام المتخصصة على النمو العقلي لأطفالهم أكبر ، ثم كلا من الأباء العاملين بالقطاع الخاص والأباء العاملين بالأعمال الحرة في المرتبة الثانية ، ثم الأباء المتقاعدين في المرتبة الأخيرة ، ويرجع ذلك إلي أن الأب الذي يعمل في وظيفة حكومية يتمكن من متابعة ابنائه في أوقات الفراغ ولديه من الوقت الكافي لذلك خلافا للأب الذي يعمل في وظيفة خاصة ولا يتوفر لديه الوقت الكافي لمتابعة ابنائه باستمرار .

جدول ( ٢٦ ) اختبار شيفيه للمقارنات المتعددة

عمل الأم	وظيفة حكومية	قطاع خاص	أعمال حرة	متقاعدة
م=10.965	م=6.212	م=5.200	م=14.054	
-				
**4.752	-			
**5.765	*1.012	-		
**3.088	**7.841	**8.854	-	

يتضح من جدول ( ٢٦ ) وجود فروق في تأثير قنوات الإعلام المتخصصة للأطفال على النمو العقلي بين الأمهات المتقاعدات وكلا من الأمهات العاملات (بالوظائف الحكومية ، القطاع الخاص ، الأعمال الحرة) لصالح الأمهات المتقاعدات عند مستوى دلالة (٠.٠١) ، كما توجد فروق بين الأمهات العاملات بالوظائف الحكومية وكلا من الأمهات العاملات (بالقطاع الخاص ، الأعمال الحرة) لصالح الأمهات العاملات بالوظائف الحكومية عند مستوى دلالة (٠.٠١) ، كذلك توجد فروق بين الأمهات العاملات بالقطاع الخاص والأمهات العاملات بالأعمال الحرة لصالح الأمهات العاملات بالقطاع الخاص عند مستوى دلالة (٠.٠٥) ، حيث بلغ متوسط درجة الأمهات المتقاعدات (14.054) ، يليهم الأمهات العاملات بالوظائف الحكومية بمتوسط (10.965) ، يليهم الأمهات العاملات بالقطاع الخاص بمتوسط (6.212) ، يليهم الأمهات العاملات بالأعمال الحرة بمتوسط (5.200) ، فيأتي في المرتبة الأولى الأمهات المتقاعدات حيث كان تأثير قنوات الإعلام المتخصصة على النمو العقلي لأطفالهم أكبر ، ثم الأمهات العاملات بالوظائف الحكومية في المرتبة الثانية ، ثم الأمهات العاملات

بالقطاع الخاص في المرتبة الثالثة، وأخيرا الأمهات العاملات بالأعمال الحرة، ويرجع ذلك إلى تفرغ الام المتقاعد لابتائها مما يتيح لها متابعة ما يشاهدونه والرقابه المستمره عليهم وكلما زادت مسؤوليات الوظيفة قل اهتمامها بما يشاهده ابنائها .

جدول ( ٢٧ ) اختبار شيفيه للمقارنات المتعددة

مرتفع	متوسط	منخفض	الدخل الشهري للأسرة
12.885=م	8.206=م	5.488=م	
		-	منخفض
	-	**2.717	متوسط
-	**4.678	**7.396	مرتفع

يتضح من جدول ( ٢٧ ) وجود فروق في تأثير قنوات الإعلام المتخصصة للأطفال على النمو العقلي بين الأسر ذوي الدخل المرتفع وكلا من الأسر ذوي الدخل المتوسط والمنخفض لصالح الأسر ذوي الدخل المرتفع عند مستوى دلالة ( ٠,٠١ ) ، كما توجد فروق بين الأسر ذوي الدخل المتوسط والأسر ذوي الدخل المنخفض لصالح الأسر ذوي الدخل المتوسط عند مستوى دلالة ( ٠,٠١ ) ، حيث بلغ متوسط درجة الأسر ذوي الدخل المرتفع (12.885) ، يليهم الأسر ذوي الدخل المتوسط بمتوسط (8.206) ، وأخيرا الأسر ذوي الدخل المنخفض بمتوسط (5.488) ، فيأتي في المرتبة الأولى الأسر ذوي الدخل المرتفع حيث كان تأثير قنوات الإعلام المتخصصة على النمو العقلي لأطفالهم أكبر ، ثم الأسر ذوي الدخل المتوسط في المرتبة الثانية ، وأخيرا الأسر ذوي الدخل المنخفض .

#### الفرض الثاني :

توجد فروق ذات دلالة إحصائية بين متوسط درجات أفراد العينة في تأثير قنوات الإعلام المتخصصة للأطفال على النمو اللغوي تبعا لمتغيرات الدراسة

وللتحقق من هذا الفرض تم حساب تحليل التباين لدرجات أفراد العينة في تأثير قنوات الإعلام المتخصصة للأطفال على النمو اللغوي والجدول التالي توضح ذلك :

جدول ( ٢٨ ) تحليل التباين لدرجات أفراد العينة في

تأثير قنوات الإعلام المتخصصة للأطفال على النمو اللغوي تبعا لمتغيرات الدراسة

الدلالة	قيمة (ف)	درجات الحرية	متوسط المربعات	مجموع المربعات	تعليم الأب
٠,٠١ دال	35.095	٢	252.088	504.176	بين المجموعات
		١٩٢	7.183	1379.157	داخل المجموعات
		١٩٤		1883.333	المجموع
الدلالة	قيمة (ف)	درجات الحرية	متوسط المربعات	مجموع المربعات	تعليم الأم
٠,٠١ دال	31.296	٢	485.527	971.054	بين المجموعات
		١٩٢	15.514	2978.706	داخل المجموعات
				3949.760	المجموع

دراسة القنوات الفضائية المخصصة للأطفال وتأثيرها على طفل ما قبل المدرسة

الدلالة	قيمة ( ف )	درجات الحرية	متوسط المربعات	مجموع المربعات	عمر الأب
0.01 دال	31.223	3	422.821	1268.463	بين المجموعات
		191	13.542	2586.520	داخل المجموعات
		194		3854.983	المجموع
الدلالة	قيمة ( ف )	درجات الحرية	متوسط المربعات	مجموع المربعات	عمر الأم
0.01 دال	37.629	3	258.871	776.613	بين المجموعات
		191	6.879	1313.982	داخل المجموعات
		194		2090.595	المجموع
الدلالة	قيمة ( ف )	درجات الحرية	متوسط المربعات	مجموع المربعات	وظيفة الأب
0.01 دال	55.175	3	461.260	1383.779	بين المجموعات
		191	8.360	1596.754	داخل المجموعات
		194		2980.533	المجموع
الدلالة	قيمة ( ف )	درجات الحرية	متوسط المربعات	مجموع المربعات	عمل الأم
0.01 دال	42.773	3	359.038	1077.113	بين المجموعات
		191	8.394	1603.266	داخل المجموعات
		194		2680.379	المجموع
الدلالة	قيمة ( ف )	درجات الحرية	متوسط المربعات	مجموع المربعات	الدخل الشهري للأسرة
0.01 دال	53.116	3	330.810	661.620	بين المجموعات
		192	6.228	1195.796	داخل المجموعات
		194		1857.416	المجموع

يتضح من جدول ( ٢٨ ) إن جميع قيم ( ف ) دالة إحصائياً عند مستوى (٠.٠١) ، مما يدل على وجود فروق بين درجات أفراد العينة في تأثير قنوات الإعلام المتخصصة للأطفال على النمو اللغوي تبعاً لمتغيرات الدراسة ، ولعرفة اتجاه الدلالة تم تطبيق اختبار شيفيه للمقارنات المتعددة والجداول التالية توضح ذلك :

جدول ( ٢٩ ) اختبار شيفيه للمقارنات المتعددة

عالي	متوسط	منخفض	تعليم الأب
م=11.408	م=10.516	م=7.000	
		-	منخفض
	-	**3.516	متوسط
-	*.٨٩٢	**4.408	عالي

يتضح من جدول (٢٩) وجود فروق في تأثير قنوات الإعلام المتخصصة للأطفال على النمو اللغوي بين الأباء في المستوى التعليمي العالي والأباء في المستوى التعليمي المتوسط لصالح الأباء في المستوى التعليمي العالي عند مستوى دلالة (٠.٠٥) ، كما توجد فروق بين الأباء في المستوى

التعليمي العالي والأباء في المستوى التعليمي المنخفض لصالح الأباء في المستوى التعليمي العالي عند مستوى دلالة (٠,٠١) ، كذلك توجد فروق بين الأباء في المستوى التعليمي المتوسط والأباء في المستوى التعليمي المنخفض لصالح الأباء في المستوى التعليمي المتوسط عند مستوى دلالة (٠,٠١) ، حيث بلغ متوسط درجة الأباء في المستوى التعليمي العالي (11.408) ، يليهم الأباء في المستوى التعليمي المتوسط بمتوسط (10.516) ، وأخيرا الأباء في المستوى التعليمي المنخفض بمتوسط (7.000) ، فيأتي في المرتبة الأولى الأباء في المستوى التعليمي العالي حيث كان تأثير قنوات الإعلام المتخصصة على النمو اللغوي لأطفالهم أكبر ، ثم الأباء في المستوى التعليمي المتوسط في المرتبة الثانية ، ثم الأباء في المستوى التعليمي المنخفض في المرتبة الأخيرة .

جدول ( ٣٠ ) اختبار شيفيه للمقارنات المتعددة

تعليم الأم	منخفض	متوسط	عالي
م=6.903	م=8.578	م=13.056	
منخفض	-		
متوسط	**1.675	-	
عالي	**6.153	**4.477	-

يتضح من جدول ( ٣٠ ) وجود فروق في تأثير قنوات الإعلام المتخصصة للأطفال على النمو اللغوي بين الأمهات في المستوى التعليمي العالي وكلا من الأمهات في المستوى التعليمي المتوسط والمنخفض لصالح الأمهات في المستوى التعليمي العالي عند مستوى دلالة (٠,٠١) ، كما توجد فروق بين الأمهات في المستوى التعليمي المتوسط والأمهات في المستوى التعليمي المنخفض لصالح الأمهات في المستوى التعليمي المتوسط عند مستوى دلالة (٠,٠١) ، حيث بلغ متوسط درجة الأمهات في المستوى التعليمي العالي (13.056) ، يليهم الأمهات في المستوى التعليمي المتوسط بمتوسط (8.578) ، وأخيرا الأمهات في المستوى التعليمي المنخفض بمتوسط (6.903) ، فيأتي في المرتبة الأولى الأمهات في المستوى التعليمي العالي حيث كان تأثير قنوات الإعلام المتخصصة على النمو اللغوي لأطفالهم أكبر ، ثم الأمهات في المستوى التعليمي المتوسط في المرتبة الثانية ، ثم الأمهات في المستوى التعليمي المنخفض في المرتبة الأخيرة .

نستنتج من الجدولين (٢٩) و(٣٠) ارتباط اختيار البرامج التي يشاهدها الاطفال بالمستوى التعليمي للوالدين وقدرتهم على تحديد ما يناسب الاطفال في تلك الفترة العمرية ويعمل على تنمية حصيلتهم اللغوية، حيث ان الاباء والامهات ذوو التعليم المرتفع لديهم القدرة على اختيار البرامج التي تؤثر على المحصلة اللغوية للابناء اكثر من الاباء الاقل مستوى في التعليم .

جدول ( ٣١ ) اختبار شيفيه للمقارنات المتعددة

سن الأب	من ٢٠ سنة إلي أقل من ٣٠ سنة	من ٣٠ سنة إلي أقل من ٤٠ سنة	من ٤٠ سنة إلي أقل من ٥٠ سنة	من ٥٠ سنة فأكثر
	-	م=13.763	م=9.716	م=6.230
من ٢٠ سنة إلي أقل من ٣٠ سنة				
من ٣٠ سنة إلي أقل من ٤٠ سنة	**6.223	-		
من ٤٠ سنة إلي أقل من ٥٠ سنة	**2.176	**4.047	-	
من ٥٠ سنة فأكثر	**1.309	**7.533	**3.485	-

يتضح من جدول ( ٣١ ) وجود فروق في تأثير قنوات الإعلام المتخصصة للأطفال على النمو اللغوي بين الأباء ذوى السن من ٣٠ سنة إلي أقل من ٤٠ سنة وكلا من الأباء ذوى السن (من ٤٠ سنة إلي أقل من ٥٠ سنة ، من ٢٠ سنة إلي أقل من ٣٠ سنة ، من ٥٠ سنة فأكثر) لصالح الأباء ذوى السن من ٣٠ سنة إلي أقل من ٤٠ سنة عند مستوى دلالة (٠,٠١) ، كذلك توجد فروق بين الأباء ذوى السن من ٤٠ سنة إلي أقل من ٥٠ سنة وكلا من الأباء ذوى السن (من ٢٠ سنة إلي أقل من ٣٠ سنة ، من ٥٠ سنة فأكثر) لصالح الأباء ذوى السن من ٤٠ سنة إلي أقل من ٥٠ سنة عند مستوى دلالة (٠,٠١) ، كما توجد فروق بين الأباء ذوى السن من ٢٠ سنة إلي أقل من ٣٠ سنة والأباء ذوى السن من ٥٠ سنة فأكثر لصالح الأباء ذوى السن من ٢٠ سنة إلي أقل من ٣٠ سنة عند مستوى دلالة (٠,٠١) ، حيث بلغ متوسط درجة الأباء ذوى السن من ٣٠ سنة إلي أقل من ٤٠ سنة (13.763) ، يليهم الأباء ذوى السن من ٤٠ سنة إلي أقل من ٥٠ سنة بمتوسط (9.716) ، يليهم الأباء ذوى السن من ٢٠ سنة إلي أقل من ٣٠ سنة بمتوسط (7.540) ، وأخيرا الأباء ذوى السن من ٥٠ سنة فأكثر بمتوسط (6.230) ، فيأتي في المرتبة الأولى الأباء ذوى السن من ٣٠ سنة إلي أقل من ٤٠ سنة حيث كان تأثير قنوات الإعلام المتخصصة على النمو اللغوي لأطفالهم أكبر ، ثم الأباء ذوى السن من ٤٠ سنة إلي أقل من ٥٠ سنة في المرتبة الثانية ، ثم الأباء ذوى السن من ٢٠ سنة إلي أقل من ٣٠ سنة في المرتبة الثالثة ، وأخيرا الأباء ذوى السن من ٥٠ سنة فأكثر .

جدول ( ٣٢ ) اختبار شيفيه للمقارنات المتعددة

سن الأم	من ٢٠ سنة إلي أقل من ٣٠ سنة	من ٣٠ سنة إلي أقل من ٤٠ سنة	من ٤٠ سنة إلي أقل من ٥٠ سنة	من ٥٠ سنة فأكثر
	-	م=11.558	م=8.666	م=6.652
من ٢٠ سنة إلي أقل من ٣٠ سنة				
من ٣٠ سنة إلي أقل من ٤٠ سنة	٠,٦٠١	-		
من ٤٠ سنة إلي أقل من ٥٠ سنة	**3.493	**2.892	-	
من ٥٠ سنة فأكثر	**5.507	**4.906	**2.014	-

يتضح من جدول ( ٣٢ ) عدم وجود فروق في تأثير قنوات الإعلام المتخصصة للأطفال على النمو اللغوي بين الأمهات ذوات السن من ٢٠ سنة إلي أقل من ٣٠ سنة والأمهات ذوات السن من ٣٠ سنة



إلى أقل من ٤٠ سنة ، بينما توجد فروق بين الأمهات ذوات السن من ٢٠ سنة إلى أقل من ٣٠ سنة وكلا من الأمهات ذوات السن (من ٤٠ سنة إلى أقل من ٥٠ سنة ، من ٥٠ سنة فأكثر) لصالح الأمهات ذوات السن من ٢٠ سنة إلى أقل من ٣٠ سنة عند مستوى دلالة (٠,٠١) ، كذلك توجد فروق بين الأمهات ذوات السن من ٣٠ سنة إلى أقل من ٤٠ سنة وكلا من الأمهات ذوات السن (من ٤٠ سنة إلى أقل من ٥٠ سنة ، من ٥٠ سنة فأكثر) لصالح الأمهات ذوات السن من ٣٠ سنة إلى أقل من ٤٠ سنة عند مستوى دلالة (٠,٠١) ، كما توجد فروق بين الأمهات ذوات السن من ٤٠ سنة إلى أقل من ٥٠ سنة والأمهات ذوات السن من ٥٠ سنة فأكثر لصالح الأمهات ذوات السن من ٤٠ سنة إلى أقل من ٥٠ سنة عند مستوى دلالة (٠,٠١) ، حيث بلغ متوسطي درجة كلا من الأمهات ذوات السن من ٢٠ سنة إلى أقل من ٣٠ سنة والأمهات ذوات السن من ٣٠ سنة إلى أقل من ٤٠ سنة علي التوالي (12.160) ، (11.558) ، يليهم الأمهات ذوات السن من ٤٠ سنة إلى أقل من ٥٠ سنة بمتوسط (8.666) ، وأخيرا الأمهات ذوات السن من ٥٠ سنة فأكثر بمتوسط (6.652) ، فيأتي في المرتبة الأولى كلا من الأمهات ذوات السن من ٢٠ سنة إلى أقل من ٣٠ سنة والأمهات ذوات السن من ٣٠ سنة إلى أقل من ٤٠ سنة حيث كان تأثير قنوات الإعلام المتخصصة على النمو اللغوي لأطفالهم أكبر ، ثم الأمهات ذوات السن من ٤٠ سنة إلى أقل من ٥٠ سنة في المرتبة الثانية ، ثم الأمهات ذوات السن من ٥٠ سنة فأكثر في المرتبة الأخيرة .

جدول (٣٣) اختبار شيفيه للمقارنات المتعددة

وظيفة الأب	وظيفة حكومية	قطاع خاص	أعمال حرة	متقاعد
م=13.802	م=9.881	م=7.173	م=6.421	
-				
**3.921	-			
**6.628	**2.707	-		
**7.381	**3.460	*٠,٧٥٢	-	

يتضح من جدول (٣٣) وجود فروق في تأثير قنوات الإعلام المتخصصة للأطفال على النمو اللغوي بين الآباء العاملين بالوظائف الحكومية وكلا من الآباء العاملين (بالقطاع الخاص ، الأعمال الحرة ، المتقاعدين) لصالح الآباء العاملين بالوظائف الحكومية عند مستوى دلالة (٠,٠١) ، كذلك توجد فروق بين الآباء العاملين بالقطاع الخاص وكلا من الآباء العاملين (بالأعمال الحرة ، المتقاعدين) لصالح الآباء العاملين بالقطاع الخاص عند مستوى دلالة (٠,٠١) ، كما توجد فروق بين الآباء العاملين بالأعمال الحرة والآباء المتقاعدين لصالح الآباء العاملين بالأعمال الحرة عند مستوى دلالة (٠,٠٥) ، حيث بلغ متوسط درجة الآباء العاملين بالوظائف الحكومية (13.802) ، يليهم الآباء العاملين بالقطاع الخاص بمتوسط (9.881) ، يليهم الآباء العاملين بالأعمال الحرة بمتوسط (7.173) ، وأخيرا الآباء المتقاعدين بمتوسط (6.421) ، فيأتي في المرتبة الأولى الآباء العاملين بالوظائف الحكومية حيث كان تأثير قنوات الإعلام المتخصصة على النمو اللغوي لأطفالهم أكبر ، ثم الآباء العاملين بالقطاع الخاص في المرتبة الثانية ، ثم الآباء العاملين بالأعمال الحرة في المرتبة الثالثة ، ثم الآباء المتقاعدين في المرتبة الأخيرة ، ويرجع ذلك إلى ان احتكاك الآباء بابناهم يكون

متاح أكثر في الوظائف الحكومية نظرا لكونها محددة بوقت معين حيث يكون باقي اليوم متاح للاب لمتابعة ابنائه على عكس الاب العامل في القطاع الخاص او العمل الحر والذي لا يكون عملة محدد بساعات معينه وقد يستغرق طوال اليوم .

جدول ( ٣٤ ) اختبار شيفيه للمقارنات المتعددة

عمل الأم	وظيفة حكومية	قطاع خاص	أعمال حرة	متقاعدة
م=11.197	م=7.191	م=7.720	م=14.081	
-				
**4.006	-			
**3.477	٠,٥٢٨			
**2.883	**6.889	**6.361		-

يتضح من جدول ( ٣٤ ) وجود فروق في تأثير قنوات الإعلام المتخصصة للأطفال على النمو اللغوي بين الأمهات المتقاعدات وكلا من الأمهات العاملات (بالوظائف الحكومية ، القطاع الخاص ، الأعمال الحرة) لصالح الأمهات المتقاعدات عند مستوى دلالة (٠,٠١) ، كما توجد فروق بين الأمهات العاملات بالوظائف الحكومية وكلا من الأمهات العاملات (بالقطاع الخاص ، الأعمال الحرة) لصالح الأمهات العاملات بالوظائف الحكومية عند مستوى دلالة (٠,٠١) ، بينما لا توجد فروق بين الأمهات العاملات بالأعمال الحرة والأمهات العاملات بالقطاع الخاص ، حيث بلغ متوسط درجة الأمهات المتقاعدات (14.081) ، يليهم الأمهات العاملات بالوظائف الحكومية بمتوسط (11.197) ، يليهم كلا من الأمهات العاملات بالأعمال الحرة والأمهات العاملات بالقطاع الخاص بمتوسط علي التوالي (7.720) ، (7.191) ، فيأتي في المرتبة الأولى الأمهات المتقاعدات حيث كان تأثير قنوات الإعلام المتخصصة على النمو اللغوي لأطفالهم أكبر ، ثم الأمهات العاملات بالوظائف الحكومية في المرتبة الثانية ، ثم كلا من الأمهات العاملات بالأعمال الحرة والأمهات العاملات بالقطاع الخاص في المرتبة الثالثة ، وقد يرجع ذلك إلى ان وقت الاحتكاك بين الام وابنائها بالنسبة للام المتقاعده يكون اطول حيث تخصص لهم جزءا اكبر نظرا لعدم انشغالها بعمل خارج المنزل مما يمكنها من توجيه الابناء للاستفادة من البرامج التي تنمي قدراته اللغوية .

جدول ( ٣٥ ) اختبار شيفيه للمقارنات المتعددة

الدخل الشهري للأسرة	منخفض	متوسط	مرتفع
م=6.933	م=10.809	م=11.747	
-			
**3.876	-		
**4.813	*٠,٩٣٧		-

يتضح من جدول ( ٣٥ ) وجود فروق في تأثير قنوات الإعلام المتخصصة للأطفال على النمو اللغوي بين الأسر ذوي الدخل المرتفع والأسر ذوي الدخل المتوسط لصالح الأسر ذوي الدخل المرتفع عند مستوى دلالة (٠,٠٥) ، بينما توجد فروق بين الأسر ذوي الدخل المرتفع والأسر ذوي الدخل

المنخفض لصالح الأسر ذوي الدخل المرتفع عند مستوى دلالة ( ٠.٠١ ) ، كما توجد فروق بين الأسر ذوي الدخل المتوسط والأسر ذوي الدخل المنخفض لصالح الأسر ذوي الدخل المتوسط عند مستوى دلالة ( ٠.٠١ ) ، حيث بلغ متوسط درجة الأسر ذوي الدخل المرتفع (11.747) ، يليهم الأسر ذوي الدخل المتوسط بمتوسط (10.809) ، وأخيرا الأسر ذوي الدخل المنخفض بمتوسط (6.933) ، فيأتي في المرتبة الأولى الأسر ذوي الدخل المرتفع حيث كان تأثير قنوات الإعلام المتخصصة على النمو اللغوي لأطفالهم أكبر ، ثم الأسر ذوي الدخل المتوسط في المرتبة الثانية ، وأخيرا الأسر ذوي الدخل المنخفض .

### الفرض الثالث :

توجد فروق ذات دلالة إحصائية بين متوسط درجات أفراد العينة في تأثير قنوات الإعلام المتخصصة للأطفال على النمو الحركي والجسمي تبعا لمتغيرات الدراسة

وللتحقق من هذا الفرض تم حساب تحليل التباين لدرجات أفراد العينة في تأثير قنوات الإعلام المتخصصة للأطفال على النمو الحركي والجسمي والجداول التالية توضح ذلك :

#### جدول ( ٣٦ ) تحليل التباين لدرجات أفراد العينة في

#### تأثير قنوات الإعلام المتخصصة للأطفال على النمو الحركي والجسمي تبعا لمتغيرات الدراسة

الدلالة	قيمة (ف)	درجات الحرية	متوسط المربعات	مجموع المربعات	تعليم الأب			
٠.٠١ دال	49.703	٢	506.515	1013.029	بين المجموعات			
		١٩٢	10.191	1956.643	داخل المجموعات			
		١٩٤		2969.672	المجموع			
الدلالة	قيمة (ف)	درجات الحرية	متوسط المربعات	مجموع المربعات	تعليم الأم			
					٢	179.511	359.021	بين المجموعات
					١٩٢	8.948	1717.933	داخل المجموعات
		١٩٤		2076.954	المجموع			
الدلالة	قيمة (ف)	درجات الحرية	متوسط المربعات	مجموع المربعات	سن الأب			
					٢	197.619	592.858	بين المجموعات
					١٩١	8.602	1642.937	داخل المجموعات
		١٩٤		2235.795	المجموع			
الدلالة	قيمة (ف)	درجات الحرية	متوسط المربعات	مجموع المربعات	سن الأم			
					٢	343.773	1031.319	بين المجموعات
					١٩١	10.537	2012.509	داخل المجموعات
		١٩٤		3043.828	المجموع			
الدلالة	قيمة (ف)	درجات الحرية	متوسط المربعات	مجموع المربعات	وظيفة الأب			
					٢	331.062	993.186	بين المجموعات
					١٩١	5.728	1094.124	داخل المجموعات
		١٩٤		2087.310	المجموع			

دراسة القنوات الفضائية المخصصة للأطفال وتأثيرها على طفل ما قبل المدرسة

عمل الأم	مجموع المربعات	متوسط المربعات	درجات الحرية	قيمة (ف)	الدلالة
بين المجموعات	1248.412	416.137	٢	50.834	٠,٠١ دال
داخل المجموعات	1563.558	8.186	١٩١		
المجموع	2811.970		١٩٤		
الدخل الشهري للأسرة	مجموع المربعات	متوسط المربعات	درجات الحرية	قيمة (ف)	الدلالة
بين المجموعات	734.953	367.476	٢	32.760	٠,٠١ دال
داخل المجموعات	2153.701	11.217	١٩٢		
المجموع	٢٨٨٨,٦٥٤		١٩٤		

يتضح من جدول (٣٦) إن جميع قيم (ف) دالة إحصائياً عند مستوى (٠,٠١)، مما يدل على وجود فروق بين درجات أفراد العينة في تأثير قنوات الإعلام المتخصصة للأطفال على النمو الحركي والجسمي تبعاً لمتغيرات الدراسة، ولعرفة اتجاه الدلالة تم تطبيق اختبار شيفيه للمقارنات المتعددة والجدول التالي توضح ذلك :

جدول (٣٧) اختبار شيفيه للمقارنات المتعددة

تعليم الأب	منخفض	متوسط	عالي
منخفض	-		11.224=م
متوسط	**1.259	-	6.774=م
عالي	**5.710	**4.450	-

يتضح من جدول (٣٧) وجود فروق في تأثير قنوات الإعلام المتخصصة للأطفال على النمو الحركي والجسمي بين الأباء في المستوى التعليمي العالي وكلا من الأباء في المستوى التعليمي المتوسط والمنخفض لصالح الأباء في المستوى التعليمي العالي عند مستوى دلالة (٠,٠١)، كما توجد فروق بين الأباء في المستوى التعليمي المتوسط والأباء في المستوى التعليمي المنخفض لصالح الأباء في المستوى التعليمي المتوسط عند مستوى دلالة (٠,٠١)، حيث بلغ متوسط درجة الأباء في المستوى التعليمي العالي (11.224)، يليهم الأباء في المستوى التعليمي المتوسط بمتوسط (6.774)، وأخيراً الأباء في المستوى التعليمي المنخفض بمتوسط (5.514)، فيأتي في المرتبة الأولى الأباء في المستوى التعليمي العالي حيث كان تأثير قنوات الإعلام المتخصصة على النمو الحركي والجسمي لأطفالهم أكبر، ثم الأباء في المستوى التعليمي المتوسط في المرتبة الثانية، ثم الأباء في المستوى التعليمي المنخفض في المرتبة الأخيرة، ويرجع ذلك إلى قدرة الأب كلما ارتفع مستواه التعليمي على اختيار البرامج المناسبة للمرحلة العمرية لطفله وتأثيرها على النمو الحركي والجسمي لطفله، حيث يدرك خصائص النمو الحركي والجسمي لطفله في هذه المرحلة وما يناسبها من برامج .

جدول ( ٣٨ ) اختبار شيفيه للمقارنات المتعددة

تعليم الأم	منخفض م=5.838	متوسط م=8.815	عالي م=9.795
منخفض	-		
متوسط	**2.977	-	
عالي	**3.956	*٠,٩٧٩	-

يتضح من جدول ( ٣٨ ) وجود فروق في تأثير قنوات الإعلام المتخصصة للأطفال على النمو الحركي والجسمي بين الأمهات في المستوى التعليمي العالي والأمهات في المستوى التعليمي المتوسط لصالح الأمهات في المستوى التعليمي العالي عند مستوى دلالة ( ٠,٠٥ ) ، بينما توجد فروق بين الأمهات في المستوى التعليمي العالي والأمهات في المستوى التعليمي المنخفض لصالح الأمهات في المستوى التعليمي العالي عند مستوى دلالة ( ٠,٠١ ) ، كذلك توجد فروق بين الأمهات في المستوى التعليمي المتوسط والأمهات في المستوى التعليمي المنخفض لصالح الأمهات في المستوى التعليمي المتوسط عند مستوى دلالة ( ٠,٠١ ) ، حيث بلغ متوسط درجة الأمهات في المستوى التعليمي العالي (9.795) ، يليهم الأمهات في المستوى التعليمي المتوسط بمتوسط (8.815) ، وأخيرا الأمهات في المستوى التعليمي المنخفض بمتوسط (5.838) ، فيأتي في المرتبة الأولى الأمهات في المستوى التعليمي العالي حيث كان تأثير قنوات الإعلام المتخصصة على النمو الحركي والجسمي لأطفالهم أكبر ، ثم الأمهات في المستوى التعليمي المتوسط في المرتبة الثانية ، ثم الأمهات في المستوى التعليمي المنخفض في المرتبة الأخيرة ، ويرجع ذلك قدرة الام كلما ارتفع مستواها التعليمي على اختيار البرامج المناسبة للمرحلة العمرية لطفلها وتأثيرها على النمو الحركي والجسمي لطفلها ، حيث تدرك خصائص النمو الحركي والجسمي له في هذه المرحلة وما يناسبها من برامج .

جدول ( ٣٩ ) اختبار شيفيه للمقارنات المتعددة

سن الأب	من ٢٠ سنة إلي أقل من ٣٠ سنة م=10.513	من ٢٠ سنة إلي أقل من ٤٠ سنة م=9.847	من ٤٠ سنة إلي أقل من ٥٠ سنة م=7.883	من ٥٠ سنة فأكثر م=5.461
من ٢٠ سنة إلي أقل من ٣٠ سنة	-			
من ٣٠ سنة إلي أقل من ٤٠ سنة	٠,٦٦٦	-		
من ٤٠ سنة إلي أقل من ٥٠ سنة	**2.630	**1.963	-	
من ٥٠ سنة فأكثر	**5.051	**4.385	**2.421	-

يتضح من جدول (٣٩) عدم وجود فروق في تأثير قنوات الإعلام المتخصصة للأطفال على النمو الحركي والجسمي بين الأباء ذوى السن من ٢٠ سنة إلي أقل من ٣٠ سنة والأباء ذوى السن من ٣٠ سنة إلي أقل من ٤٠ سنة ، بينما توجد فروق بين الأباء ذوى السن من ٢٠ سنة إلي أقل من ٣٠ سنة وكلا من الأباء ذوى السن (من ٤٠ سنة إلي أقل من ٥٠ سنة ، من ٥٠ سنة فأكثر) لصالح الأباء ذوى السن من ٢٠ سنة إلي أقل من ٣٠ سنة عند مستوى دلالة (٠,٠١) ، كذلك توجد فروق بين الأباء ذوى السن من ٣٠

سنة إلي أقل من ٤٠ سنة وكلا من الأباء ذوى السن (من ٤٠ سنة إلي أقل من ٥٠ سنة ، من ٥٠ سنة فأكثر) لصالح الأباء ذوى السن من ٣٠ سنة إلي أقل من ٤٠ سنة عند مستوى دلالة (٠.٠١) ، كما توجد فروق بين الأباء ذوى السن من ٤٠ سنة إلي أقل من ٥٠ سنة والأباء ذوى السن من ٥٠ سنة فأكثر لصالح الأباء ذوى السن من ٤٠ سنة إلي أقل من ٥٠ سنة عند مستوى دلالة (٠.٠١) ، حيث بلغ متوسطي درجة كلا من الأباء ذوى السن من ٢٠ سنة إلي أقل من ٣٠ سنة والأباء ذوى السن من ٣٠ سنة إلي أقل من ٤٠ سنة علي التوالي (10.513) ، (9.847) ، يليهم الأباء ذوى السن من ٤٠ سنة إلي أقل من ٥٠ سنة بمتوسط (7.883) ، وأخيرا الأباء ذوى السن من ٥٠ سنة فأكثر بمتوسط (5.461) ، فيأتي في المرتبة الأولى كلا من الأباء ذوى السن من ٢٠ سنة إلي أقل من ٣٠ سنة والأباء ذوى السن من ٣٠ سنة إلي أقل من ٤٠ سنة حيث كان تأثير قنوات الإعلام المتخصصة على النمو الحركي والجسمي لأطفالهم أكبر ، ثم الأباء ذوى السن من ٤٠ سنة إلي أقل من ٥٠ سنة في المرتبة الثانية ، وأخيرا الأباء ذوى السن من ٥٠ سنة فأكثر .

جدول (٤٠) اختبار شيفيه للمقارنات المتعددة

سن الأم	من ٢٠ سنة إلي أقل من ٣٠ سنة	من ٣٠ سنة إلي أقل من ٤٠ سنة	من ٤٠ سنة إلي أقل من ٥٠ سنة	من ٥٠ سنة فأكثر
من ٢٠ سنة إلي أقل من ٣٠ سنة	-			
من ٣٠ سنة إلي أقل من ٤٠ سنة	**5.224	-		
من ٤٠ سنة إلي أقل من ٥٠ سنة	**1.161	**4.062	-	
من ٥٠ سنة فأكثر	**1.515	**6.739	**2.677	-

يتضح من جدول (٤٠) وجود فروق في تأثير قنوات الإعلام المتخصصة للأطفال على النمو الحركي والجسمي بين الأمهات ذوات السن من ٣٠ سنة إلي أقل من ٤٠ سنة وكلا من الأمهات ذوات السن (من ٤٠ سنة إلي أقل من ٥٠ سنة ، من ٥٠ سنة إلي أقل من ٣٠ سنة ، من ٣٠ سنة فأكثر) لصالح الأمهات ذوات السن من ٣٠ سنة إلي أقل من ٤٠ سنة عند مستوى دلالة (٠.٠١) ، كما توجد فروق بين الأمهات ذوات السن من ٤٠ سنة إلي أقل من ٥٠ سنة وكلا من الأمهات ذوات السن (من ٢٠ سنة إلي أقل من ٣٠ سنة ، من ٣٠ سنة فأكثر) لصالح الأمهات ذوات السن من ٤٠ سنة إلي أقل من ٥٠ سنة عند مستوى دلالة (٠.٠١) ، كذلك توجد فروق بين الأمهات ذوات السن من ٢٠ سنة إلي أقل من ٣٠ سنة والأمهات ذوات السن من ٥٠ سنة فأكثر لصالح الأمهات ذوات السن من ٢٠ سنة إلي أقل من ٣٠ سنة عند مستوى دلالة (٠.٠١) ، حيث بلغ متوسط درجة الأمهات ذوات السن من ٣٠ سنة إلي أقل من ٤٠ سنة (12.044) ، يليهم الأمهات ذوات السن من ٤٠ سنة إلي أقل من ٥٠ سنة بمتوسط (7.981) ، يليهم الأمهات ذوات السن من ٢٠ سنة إلي أقل من ٣٠ سنة بمتوسط (6.820) ، وأخيرا الأمهات ذوات السن من ٥٠ سنة فأكثر بمتوسط (5.304) ، فيأتي في المرتبة الأولى الأمهات ذوات السن من ٣٠ سنة إلي أقل من ٤٠ سنة حيث كان تأثير قنوات الإعلام المتخصصة على النمو الحركي والجسمي لأطفالهم أكبر ، ثم الأمهات ذوات السن من ٤٠ سنة إلي أقل من ٥٠ سنة في المرتبة الثانية ، ثم

الأمهات ذوات السن من ٢٠ سنة إلى أقل من ٣٠ سنة في المرتبة الثالثة ، ثم الأمهات ذوات السن من ٥٠ سنة فأكثر في المرتبة الأخيرة.

جدول (٤١) اختبار شيفيه للمقارنات المتعددة

وظيفة الأب	وظيفة حكومية	قطاع خاص	أعمال حرة	متقاعد
11.507=م	8.169=م	6.891=م	5.105=م	
-				
**3.337	-			
**4.615	**1.278	-		
**6.401	**3.064	**1.786	-	

يتضح من جدول (٤١) وجود فروق في تأثير قنوات الإعلام المتخصصة للأطفال على النمو الحركي والجسمي بين الأباء العاملين بالوظائف الحكومية وكلا من الأباء العاملين (بالقطاع الخاص ، الأعمال الحرة ، المتقاعدين) لصالح الأباء العاملين بالوظائف الحكومية عند مستوى دلالة (٠,٠١) ، كذلك توجد فروق بين الأباء العاملين بالقطاع الخاص وكلا من الأباء العاملين (بالأعمال الحرة ، المتقاعدين) لصالح الأباء العاملين بالقطاع الخاص عند مستوى دلالة (٠,٠١) ، كما توجد فروق بين الأباء العاملين بالأعمال الحرة والأباء المتقاعدين لصالح الأباء العاملين بالأعمال الحرة عند مستوى دلالة (٠,٠١) ، حيث بلغ متوسط درجة الأباء العاملين بالوظائف الحكومية (11.507) ، يليهم الأباء العاملين بالقطاع الخاص بمتوسط (8.169) ، يليهم الأباء العاملين بالأعمال الحرة بمتوسط (6.891) ، وأخيرا الأباء المتقاعدين بمتوسط (5.105) ، فيأتي في المرتبة الأولى الأباء العاملين بالوظائف الحكومية حيث كان تأثير قنوات الإعلام المتخصصة على النمو الحركي والجسمي لأطفالهم أكبر ، ثم الأباء العاملين بالقطاع الخاص في المرتبة الثانية ، ثم الأباء العاملين بالأعمال الحرة في المرتبة الثالثة ، ثم الأباء المتقاعدين في المرتبة الأخيرة ، ويرجع ذلك إلى توفر الوقت الكافي للأب ليتابع ما يشاهده ابنائه واختيار المناسب منه لمرحلة نموهم وخصائصها الحركية والجسمية .

جدول (٤٢) اختبار شيفيه للمقارنات المتعددة

عمل الأم	وظيفة حكومية	قطاع خاص	أعمال حرة	متقاعدة
11.662=م	5.808=م	5.480=م	8.108=م	
-				
**5.854	-			
**6.182	٠,٣٢٨	-		
**3.554	**2.299	**2.628	-	

يتضح من جدول (٤٢) وجود فروق في تأثير قنوات الإعلام المتخصصة للأطفال على النمو الحركي والجسمي بين الأمهات العاملات بالوظائف الحكومية وكلا من الأمهات العاملات (بالقطاع الخاص ، الأعمال الحرة ، المتقاعداً) لصالح الأمهات العاملات بالوظائف الحكومية عند مستوى

دلالة (٠.٠١) ، كذلك توجد فروق بين الأمهات المتقاعدات وكلا من الأمهات العاملات (بالقطاع الخاص ، الأعمال الحرة) لصالح الأمهات المتقاعدات عند مستوى دلالة (٠.٠١) ، بينما لا توجد فروق بين الأمهات العاملات بالقطاع الخاص والأمهات العاملات بالأعمال الحرة ، حيث بلغ متوسط درجة الأمهات العاملات بالوظائف الحكومية (11.662) ، يليهم الأمهات المتقاعدات بمتوسط (8.108) ، يليهم كلا من الأمهات العاملات بالقطاع الخاص والأمهات العاملات بالأعمال الحرة بمتوسط علي التوالي (5.808) ، (5.480) ، فيأتي في المرتبة الأولى الأمهات العاملات بالوظائف الحكومية حيث كان تأثير قنوات الإعلام المتخصصة على النمو الحركي والجسمي لأطفالهم أكبر ، ثم الأمهات المتقاعدات في المرتبة الثانية ، ثم كلا من الأمهات العاملات بالقطاع الخاص والأمهات العاملات بالأعمال الحرة في المرتبة الثالثة ، ويرجع ذلك إلى مدى ما يتوفر للأم من وقت للتواجد مع أطفالها ومتابعة واختيار ما يشاهدونه بما يتناسب مع خصائص نموهم الحركي والجسمي ، باختلاف عملها من عدمه كذلك مدى الوقت المستغرق في العمل باختلاف طبيعة العمل .

جدول (٤٣) اختبار شيفيه للمقارنات المتعددة

مرتفع	متوسط	منخفض	الدخل الشهري للأسرة
10.977=م	8.095=م	5.511=م	
		-	منخفض
	-	**2.584	متوسط
-	**2.881	**5.465	مرتفع

يتضح من جدول (٤٣) وجود فروق في تأثير قنوات الإعلام المتخصصة للأطفال على النمو الحركي والجسمي بين الأسر ذوي الدخل المرتفع وكلا من الأسر ذوي الدخل المتوسط والمنخفض لصالح الأسر ذوي الدخل المرتفع عند مستوى دلالة (٠.٠١) ، كما توجد فروق بين الأسر ذوي الدخل المتوسط والأسر ذوي الدخل المنخفض لصالح الأسر ذوي الدخل المتوسط عند مستوى دلالة (٠.٠١) ، حيث بلغ متوسط درجة الأسر ذوي الدخل المرتفع (10.977) ، يليهم الأسر ذوي الدخل المتوسط بمتوسط (8.095) ، وأخيرا الأسر ذوي الدخل المنخفض بمتوسط (5.511) ، فيأتي في المرتبة الأولى الأسر ذوي الدخل المرتفع حيث كان تأثير قنوات الإعلام المتخصصة على النمو الحركي والجسمي لأطفالهم أكبر ، ثم الأسر ذوي الدخل المتوسط في المرتبة الثانية ، وأخيرا الأسر ذوي الدخل المنخفض ، ويرجع ذلك إلي زيادة الفرصة لتوفير جهاز خاص للطفل واشترك خاص للقنوات في الاسر ذات الدخل المرتفع وتقل الفرصة كلما انخفض دخل الاسرة.

#### الفرض الرابع :

توجد فروق ذات دلالة إحصائية بين متوسط درجات أفراد العينة في تأثير قنوات الإعلام المتخصصة للأطفال على النمو النفسي والحسي تبعا لمتغيرات الدراسة وللتحقق من هذا الفرض تم حساب تحليل التباين لدرجات أفراد العينة في تأثير قنوات الإعلام المتخصصة للأطفال على النمو النفسي والحسي والجداول التالية توضح ذلك :



جدول ( ٤٤ ) تحليل التباين لدرجات أفراد العينة في

تأثير قنوات الإعلام المتخصصة للأطفال على النمو النفسي والحسي تبعاً لمتغيرات الدراسة

الدلالة	قيمة ( ف )	درجات الحرية	متوسط المربعات	مجموع المربعات	تعليم الأب
٠,٠١ دال	39.980	٢	495.010	990.019	بين المجموعات
		١٩٢	12.382	2377.261	داخل المجموعات
		١٩٤		3367.280	المجموع
الدلالة	قيمة ( ف )	درجات الحرية	متوسط المربعات	مجموع المربعات	تعليم الأم
٠,٠١ دال	45.746	٢	328.314	656.628	بين المجموعات
		١٩٢	7.177	1377.957	داخل المجموعات
		١٩٤		2034.585	المجموع
الدلالة	قيمة ( ف )	درجات الحرية	متوسط المربعات	مجموع المربعات	سن الأب
٠,٠١ دال	51.502	٣	357.145	1071.436	بين المجموعات
		١٩١	6.935	1324.512	داخل المجموعات
		١٩٤		٢٣٩٥,٩٤٨	المجموع
الدلالة	قيمة ( ف )	درجات الحرية	متوسط المربعات	مجموع المربعات	سن الأم
٠,٠١ دال	35.290	٣	386.729	1160.186	بين المجموعات
		١٩١	10.958	2093.068	داخل المجموعات
		١٩٤		٣٢٥٣,٢٥٤	المجموع
الدلالة	قيمة ( ف )	درجات الحرية	متوسط المربعات	مجموع المربعات	وظيفة الأب
٠,٠١ دال	11.638	٣	100.441	301.323	بين المجموعات
		١٩١	8.630	1648.349	داخل المجموعات
		١٩٤		1949.672	المجموع
الدلالة	قيمة ( ف )	درجات الحرية	متوسط المربعات	مجموع المربعات	عمل الأم
٠,٠١ دال	30.636	٣	229.338	688.014	بين المجموعات
		١٩١	7.486	1429.802	داخل المجموعات
		١٩٤		٢١١٧,٨١٦	المجموع
الدلالة	قيمة ( ف )	درجات الحرية	متوسط المربعات	مجموع المربعات	الدخل الشهري للأسرة
٠,٠١ دال	46.898	٢	471.071	942.142	بين المجموعات
		١٩٢	10.045	1928.545	داخل المجموعات
		١٩٤		2870.687	المجموع

يتضح من جدول (٤٤) إن جميع قيم ( ف ) دالة إحصائياً عند مستوى (٠,٠١) ، مما يدل على وجود فروق بين درجات أفراد العينة في تأثير قنوات الإعلام المتخصصة للأطفال على النمو النفسي والحسي تبعاً لمتغيرات الدراسة ، ولمعرفة اتجاه الدلالة تم تطبيق اختبار شيفيه للمقارنات المتعددة والجدول التالي توضح ذلك :

جدول (٤٥) اختبار شيفيه للمقارنات المتعددة

تعليم الأب	منخفض م=7.285	متوسط م=9.145	عالي م=13.418
منخفض	-		
متوسط	**1.859	-	
عالي	**6.132	**4.273	-

يتضح من جدول (٤٥) وجود فروق في تأثير قنوات الإعلام المتخصصة للأطفال على النمو النفسي والحسي بين الآباء في المستوى التعليمي العالي وكلا من الآباء في المستوى التعليمي المتوسط والمنخفض لصالح الآباء في المستوى التعليمي العالي عند مستوى دلالة (٠,٠١) ، كما توجد فروق بين الآباء في المستوى التعليمي المتوسط والآباء في المستوى التعليمي المنخفض لصالح الآباء في المستوى التعليمي المتوسط عند مستوى دلالة (٠,٠١) ، حيث بلغ متوسط درجة الآباء في المستوى التعليمي العالي (13.418) ، يليهم الآباء في المستوى التعليمي المتوسط بمتوسط (9.145) ، وأخيرا الآباء في المستوى التعليمي المنخفض بمتوسط (7.285) ، فيأتي في المرتبة الأولى الآباء في المستوى التعليمي العالي حيث كان تأثير قنوات الإعلام المتخصصة على النمو النفسي والحسي لأطفالهم أكبر ، ثم الآباء في المستوى التعليمي المتوسط في المرتبة الثانية ، ثم الآباء في المستوى التعليمي المنخفض في المرتبة الأخيرة ، ويرجع ذلك إلى قدرة الآباء كلما ارتفع مستواه التعليمي على اختيار البرامج المناسبة لتنمية النواحي النفسية والحسية للطفل ، حيث يمكنه تحديد احتياجات الطفل النفسية والحسية في هذه المرحلة .

جدول (٤٦) اختبار شيفيه للمقارنات المتعددة

تعليم الأم	منخفض م=7.451	متوسط م=10.131	عالي م=12.909
منخفض	-		
متوسط	**2.679	-	
عالي	**5.457	**2.777	-

يتضح من جدول (٤٦) وجود فروق في تأثير قنوات الإعلام المتخصصة للأطفال على النمو النفسي والحسي بين الأمهات في المستوى التعليمي العالي وكلا من الأمهات في المستوى التعليمي المتوسط والمنخفض لصالح الأمهات في المستوى التعليمي العالي عند مستوى دلالة (٠,٠١) ، كما توجد فروق بين الأمهات في المستوى التعليمي المتوسط والأمهات في المستوى التعليمي المنخفض لصالح الأمهات في المستوى التعليمي المتوسط عند مستوى دلالة (٠,٠١) ، حيث بلغ متوسط درجة الأمهات في المستوى التعليمي العالي (12.909) ، يليهم الأمهات في المستوى التعليمي المتوسط بمتوسط (10.131) ، وأخيرا الأمهات في المستوى التعليمي المنخفض بمتوسط (7.451) ، فيأتي في المرتبة الأولى الأمهات في المستوى التعليمي العالي حيث كان تأثير قنوات الإعلام المتخصصة على النمو النفسي والحسي لأطفالهم أكبر ، ثم الأمهات في المستوى التعليمي المتوسط في المرتبة الثانية ، ثم الأمهات في المستوى التعليمي المنخفض في المرتبة الأخيرة ، ويرجع ذلك قدرة الأم كلما ارتفع

مستواها التعليمي على اختيار البرامج المناسبة لتنمية النواحي النفسية والحسية للطفل ، حيث يمكنها تحديد احتياجات الطفل النفسية والحسية في هذه المرحلة .

جدول (٤٧) اختبار شيفيه للمقارنات المتعددة

سن الأب	من ٢٠ سنة إلي أقل من سنة ٣٠	من ٣٠ سنة إلي أقل من سنة ٤٠	من ٤٠ سنة إلي أقل من سنة ٥٠	من ٥٠ سنة فأكثر
	7.891=م	12.750=م	12.683=م	6.384=م
من ٢٠ سنة إلي أقل من ٣٠ سنة	-			
من ٣٠ سنة إلي أقل من ٤٠ سنة	**4.858	-		
من ٤٠ سنة إلي أقل من ٥٠ سنة	**4.791	٠,٠٦٦	-	
من ٥٠ سنة فأكثر	**1.507	**6.365	**6.298	-

يتضح من جدول (٤٧) عدم وجود فروق في تأثير قنوات الإعلام المتخصصة للأطفال على النمو النفسي والحسي بين الأباء ذوى السن من ٣٠ سنة إلي أقل من ٤٠ سنة والأباء ذوى السن من ٤٠ سنة إلي أقل من ٥٠ سنة ، بينما توجد فروق بين الأباء ذوى السن من ٣٠ سنة إلي أقل من ٤٠ سنة وكلا من الأباء ذوى السن (من ٢٠ سنة إلي أقل من ٣٠ سنة ، من ٥٠ سنة فأكثر) لصالح الأباء ذوى السن من ٣٠ سنة إلي أقل من ٤٠ سنة عند مستوى دلالة (٠,٠١) ، كذلك توجد فروق بين الأباء ذوى السن من ٤٠ سنة إلي أقل من ٥٠ سنة وكلا من الأباء ذوى السن (من ٢٠ سنة إلي أقل من ٣٠ سنة ، من ٥٠ سنة فأكثر) لصالح الأباء ذوى السن من ٤٠ سنة إلي أقل من ٥٠ سنة عند مستوى دلالة (٠,٠١) ، كما توجد فروق بين الأباء ذوى السن من ٢٠ سنة إلي أقل من ٣٠ سنة والأباء ذوى السن من ٥٠ سنة فأكثر لصالح الأباء ذوى السن من ٢٠ سنة إلي أقل من ٣٠ سنة عند مستوى دلالة (٠,٠١) ، حيث بلغ متوسطي درجة كلا من الأباء ذوى السن من ٣٠ سنة إلي أقل من ٤٠ سنة والأباء ذوى السن من ٤٠ سنة إلي أقل من ٥٠ سنة علي التوالي (12.750) ، (12.683) ، يليهم الأباء ذوى السن من ٢٠ سنة إلي أقل من ٣٠ سنة بمتوسط (7.891) ، وأخيرا الأباء ذوى السن من ٥٠ سنة فأكثر بمتوسط (6.384) ، فيأتي في المرتبة الأولى كلا من الأباء ذوى السن من ٣٠ سنة إلي أقل من ٤٠ سنة والأباء ذوى السن من ٤٠ سنة إلي أقل من ٥٠ سنة حيث كان تأثير قنوات الإعلام المتخصصة على النمو النفسي والحسي لأطفالهم أكبر ، ثم الأباء ذوى السن من ٢٠ سنة إلي أقل من ٣٠ سنة في المرتبة الثانية ، وأخيرا الأباء ذوى السن من ٥٠ سنة فأكثر .

جدول (٤٨) اختبار شيفيه للمقارنات المتعددة

سن الأم	من ٢٠ سنة إلي أقل من سنة ٣٠	من ٣٠ سنة إلي أقل من سنة ٤٠	من ٤٠ سنة إلي أقل من سنة ٥٠	من ٥٠ سنة فأكثر
	8.280=م	14.000=م	11.537=م	6.434=م
من ٢٠ سنة إلي أقل من ٣٠ سنة	-			
من ٣٠ سنة إلي أقل من ٤٠ سنة	‡‡5.720	-		
من ٤٠ سنة إلي أقل من ٥٠ سنة	‡‡3.257	‡‡2.462	-	
من ٥٠ سنة فأكثر	‡‡1.845	‡‡7.565	‡‡5.102	-

يتضح من جدول ( ٤٨ ) وجود فروق في تأثير قنوات الإعلام المتخصصة للأطفال على النمو النفسي والحسي بين الأمهات ذوات السن من ٣٠ سنة إلي أقل من ٤٠ سنة وكلا من الأمهات ذوات السن (من ٤٠ سنة إلي أقل من ٥٠ سنة ، من ٢٠ سنة إلي أقل من ٣٠ سنة ، من ٥٠ سنة فأكثر) لصالح الأمهات ذوات السن من ٣٠ سنة إلي أقل من ٤٠ سنة عند مستوى دلالة ( ٠,٠١ ) ، كما توجد فروق بين الأمهات ذوات السن من ٤٠ سنة إلي أقل من ٥٠ سنة وكلا من الأمهات ذوات السن (من ٢٠ سنة إلي أقل من ٣٠ سنة ، من ٥٠ سنة فأكثر) لصالح الأمهات ذوات السن من ٤٠ سنة إلي أقل من ٥٠ سنة عند مستوى دلالة ( ٠,٠١ ) ، كذلك توجد فروق بين الأمهات ذوات السن من ٢٠ سنة إلي أقل من ٣٠ سنة والأمهات ذوات السن من ٥٠ سنة فأكثر لصالح الأمهات ذوات السن من ٢٠ سنة إلي أقل من ٣٠ سنة عند مستوى دلالة ( ٠,٠١ ) ، حيث بلغ متوسط درجة الأمهات ذوات السن من ٣٠ سنة إلي أقل من ٤٠ سنة (14.000) ، يليهم الأمهات ذوات السن من ٤٠ سنة إلي أقل من ٥٠ سنة بمتوسط (11.537) ، يليهم الأمهات ذوات السن من ٢٠ سنة إلي أقل من ٣٠ سنة بمتوسط (8.280) ، وأخيرا الأمهات ذوات السن من ٥٠ سنة فأكثر بمتوسط (6.434) ، فيأتي في المرتبة الأولى الأمهات ذوات السن من ٣٠ سنة إلي أقل من ٤٠ سنة حيث كان تأثير قنوات الإعلام المتخصصة على النمو النفسي والحسي لأطفالهم أكبر ، ثم الأمهات ذوات السن من ٤٠ سنة إلي أقل من ٥٠ سنة في المرتبة الثانية ، ثم الأمهات ذوات السن من ٢٠ سنة إلي أقل من ٣٠ سنة في المرتبة الثالثة ، ثم الأمهات ذوات السن من ٥٠ سنة فأكثر في المرتبة الأخيرة .

جدول (٤٩) اختبار شيفيه للمقارنات المتعددة

وظيفة الأب	وظيفة حكومية	قطاع خاص	أعمال حرة	متقاعد
م=11.549	م=11.322	م=11.130	م=7.210	
-				
٠,٢٢٧	-			
٠,٤١٨	٠,١٩١	-		
**4.338	**4.111	**3.919	-	

يتضح من جدول ( ٤٩ ) عدم وجود فروق في تأثير قنوات الإعلام المتخصصة للأطفال على النمو النفسي والحسي بين الآباء العاملين بالوظائف الحكومية وكلا من الآباء العاملين (بالقطاع الخاص ، الأعمال الحرة) ، بينما توجد فروق بين الآباء العاملين بالوظائف الحكومية والآباء المتقاعدين لصالح الآباء العاملين بالوظائف الحكومية عند مستوى دلالة (٠,٠١) ، كذلك لا توجد فروق بين الآباء العاملين بالقطاع الخاص والآباء العاملين بالأعمال الحرة ، في حين توجد فروق بين الآباء العاملين بالقطاع الخاص والآباء المتقاعدين لصالح الآباء العاملين بالقطاع الخاص عند مستوى دلالة (٠,٠١) ، كما توجد فروق بين الآباء العاملين بالأعمال الحرة والآباء المتقاعدين لصالح الآباء العاملين بالأعمال الحرة عند مستوى دلالة (٠,٠١) ، حيث بلغت متوسطات درجات كلا من الآباء العاملين بالوظائف الحكومية والآباء العاملين بالقطاع الخاص والآباء العاملين بالأعمال الحرة علي التوالي (11.549) ، (11.322) ، (11.130) ، وأخيرا الآباء المتقاعدين بمتوسط

(7.210) ، فيأتي في المرتبة الأولى كلا من الأباء العاملين بالوظائف الحكومية والأباء العاملين بالقطاع الخاص والأباء العاملين بالأعمال الحرة حيث كان تأثير قنوات الإعلام المتخصصة على النمو النفسي والحسي لأطفالهم أكبر ، ثم الأباء المتقاعدين في المرتبة الثانية ، ويرجع ذلك طبيعة الاب النفسية وقدرته على الاختيار والوقت المتوفر لديه ليختار لابنائه ما يناسب النواحي النفسية لمراحلهم العمرية .

جدول (٥٠) اختبار شيفيه للمقارنات المتعددة

عمل الأم	وظيفة حكومية	قطاع خاص	أعمال حرة	متقاعدة
م=11.674	م=9.744	م=7.240	م=13.351	
-				
**1.929	-			
**4.434	**2.504	-		
**1.676	**3.606	**6.111	-	

يتضح من جدول ( ٥٠ ) وجود فروق في تأثير قنوات الإعلام المتخصصة للأطفال على النمو النفسي والحسي بين الأمهات المتقاعدات وكلا من الأمهات العاملات (بالوظائف الحكومية ، القطاع الخاص ، الأعمال الحرة) لصالح الأمهات المتقاعدات عند مستوى دلالة (٠,٠١) ، كما توجد فروق بين الأمهات العاملات بالوظائف الحكومية وكلا من الأمهات العاملات (بالقطاع الخاص ، الأعمال الحرة) لصالح الأمهات العاملات بالوظائف الحكومية عند مستوى دلالة (٠,٠١) ، كذلك توجد فروق بين الأمهات العاملات بالقطاع الخاص والأمهات العاملات بالأعمال الحرة لصالح الأمهات العاملات بالقطاع الخاص عند مستوى دلالة (٠,٠١) ، حيث بلغ متوسط درجة الأمهات المتقاعدات (13.351) ، يليهم الأمهات العاملات بالوظائف الحكومية بمتوسط (11.674) ، يليهم الأمهات العاملات بالقطاع الخاص بمتوسط (9.744) ، يليهم الأمهات العاملات بالأعمال الحرة بمتوسط (7.240) ، فيأتي في المرتبة الأولى الأمهات المتقاعدات حيث كان تأثير قنوات الإعلام المتخصصة على النمو النفسي والحسي لأطفالهم أكبر ، ثم الأمهات العاملات بالوظائف الحكومية في المرتبة الثانية ، ثم الأمهات العاملات بالقطاع الخاص في المرتبة الثالثة ، وأخيرا الأمهات العاملات بالأعمال الحرة ، ويرجع ذلك إلى الوقت المتوفر للأم لتتابع وتختار ما يشاهده أطفالها بما يتناسب وخصائص النمو النفسي والمرحلة العمرية .

جدول (٥١) اختبار شيفيه للمقارنات المتعددة

الدخل الشهري للأسرة	منخفض	متوسط	مرتفع
م=8.333	م=9.190	م=13.597	
-			
*٠,٨٥٧	-		
**5.264	**4.407	-	

يتضح من جدول (٥١) وجود فروق في تأثير قنوات الإعلام المتخصصة للأطفال على النمو النفسي والحسي بين الأسر ذوي الدخل المرتفع وكلا من الأسر ذوي الدخل المتوسط والمنخفض لصالح الأسر ذوي الدخل المرتفع عند مستوى دلالة (٠.٠١) ، كما توجد فروق بين الأسر ذوي الدخل المتوسط والأسر ذوي الدخل المنخفض لصالح الأسر ذوي الدخل المتوسط عند مستوى دلالة (٠.٠٥) ، حيث بلغ متوسط درجة الأسر ذوي الدخل المرتفع (13.597) ، يليهم الأسر ذوي الدخل المتوسط بمتوسط (9.190) ، وأخيرا الأسر ذوي الدخل المنخفض بمتوسط (8.333) ، فيأتي في المرتبة الأولى الأسر ذوي الدخل المرتفع حيث كان تأثير قنوات الإعلام المتخصصة على النمو النفسي والحسي لأطفالهم أكبر ، ثم الأسر ذوي الدخل المتوسط في المرتبة الثانية ، وأخيرا الأسر ذوي الدخل المنخفض

**الفرض الخامس:**

**توجد علاقة ارتباطية بين محاور استبيان تأثير قنوات الإعلام المتخصصة للأطفال على نمو طفل ما قبل المدرسة ومتغيرات الدراسة**

وللتحقق من صحة هذا الفرض تم عمل مصفوفة ارتباط بين محاور استبيان تأثير قنوات الإعلام المتخصصة للأطفال على نمو طفل ما قبل المدرسة ومتغيرات الدراسة والجدول التالي يوضح قيم معاملات الارتباط

**جدول (٥٢) مصفوفة الارتباط بين**

**محاور استبيان تأثير قنوات الإعلام المتخصصة للأطفال على نمو طفل ما قبل المدرسة ومتغيرات الدراسة**

البيان	التأثير على النمو العقلي	التأثير على النمو اللغوي	التأثير على النمو الحركي والجسمي	التأثير على النمو النفسي والحسي	تأثير قنوات الإعلام المتخصصة على النمو الكلي
تعليم الأب	**٠,٧٩٤	**٠,٨٥٩	**٠,٩٢٧	**٠,٨٨١	**٠,٧٥٧
تعليم الأم	**٠,٨٩١	*٠,٦٣٤	**٠,٧٨٤	**٠,٩٠٤	**٠,٨١٣
سن الأب	**٠,٧٧٧	**٠,٧٤٧	**٠,٨٥٣	*٠,٦٢٣	**٠,٧٣٨
سن الأم	**٠,٩١٢	**٠,٨٦٩	*٠,٦١٥	**٠,٧٦٢	**٠,٨٦٦
وظيفة الأب	**٠,٨٧٣	**٠,٧٦٥	**٠,٩٠٧	**٠,٩٢٦	**٠,٨٠٢
عمل الأم	**٠,٨٨٩	**٠,٩٣٦	**٠,٧٠٥	*٠,٦٠٧	**٠,٨٢٤
عدد أفراد الأسرة	٠,١٨٤	٠,١٢٣	٠,١٩٨	٠,١٤٥	٠,٢٢٦
الدخل الشهري للأسرة	٠,١٠٢	٠,٢٣٥	٠,١٦٧	٠,٢٠١	٠,١١٧

◆◆ دال عند ٠.٠١ ◆ دال عند ٠.٠٥ ◆◆ بدون نجوم غير دال

يتضح من الجدول (٥٢) وجود علاقة ارتباط طردي بين محاور استبيان تأثير قنوات الإعلام المتخصصة للأطفال على نمو طفل ما قبل المدرسة وبعض متغيرات الدراسة عند مستوى دلالة ٠.٠١ ، فكلما ارتفع المستوى التعليمي للأب والأم كلما زاد تأثير قنوات الإعلام المتخصصة للأطفال على نمو طفل ما قبل المدرسة نظرا لتأثير المستوى التعليمي للوالدين وثقافتهم على توجيه الطفل اثناء متابعتهم للقنوات الفضائية الى البرامج التي تنمي لديه القدرات العقلية والحركية والنفسيه ،

كذلك كلما زاد عمر الأب والأم كلما زاد تأثير قنوات الإعلام المتخصصة للأطفال على نمو طفل ما قبل المدرسة حيث انه ومع زيادة عمر الوالدين تزيد خبرتهم في مجال تربية الابناء وتحديد البرامج التي تدعم جوانب النمو لديهم ، كذلك نلاحظ انه كلما ارتفعت مهنة الأب والأم كلما زاد تأثير قنوات الإعلام المتخصصة للأطفال على نمو طفل ما قبل المدرسة .

كما يوضح لنا الجدول السابق عدم وجود علاقة ارتباط بين عدد أفراد الأسرة والدخل الشهري للأسرة ومحاور استبيان تأثير قنوات الإعلام المتخصصة للأطفال على نمو طفل ما قبل المدرسة .

#### الفرض السادس :

تختلف الأوزان النسبية لأولوية تأثير قنوات الإعلام المتخصصة للأطفال على نمو طفل ما قبل المدرسة

وللتحقق من هذا الفرض تم إعداد جدول الوزن النسبي التالي :

جدول (٥٣) الوزن النسبي لأولوية تأثير قنوات الإعلام المتخصصة للأطفال على نمو طفل ما قبل المدرسة

الترتيب	النسبة المئوية %	الوزن النسبي	البيان
الأول	٪٣٣,١	٤٢٥	التأثير على النمو العقلي
الثاني	٪٢٨,٥	٣٦٦	التأثير على النمو اللغوي
الرابع	٪١٦,٧	٢١٥	التأثير على النمو الحركي والجسمي
الثالث	٪٢١,٧	٢٧٨	التأثير على النمو النفسي والحسي
	٪١٠٠	١٢٨٤	المجموع

يتضح من الجدول أن أكثر تأثير لقنوات الإعلام المتخصصة للأطفال على نمو طفل ما قبل المدرسة كان التأثير على النمو العقلي بنسبة ٪٣٣,١ ، يليه في المرتبة الثانية التأثير على النمو اللغوي بنسبة ٪٢٨,٥ ، ويأتي في المرتبة الثالثة التأثير على النمو النفسي والحسي بنسبة ٪٢١,٧ ، وفي المرتبة الرابعة التأثير على النمو الحركي والجسمي بنسبة ٪١٦,٧ . حيث ان فئة الاطفال هي افضل فئة عمرية مستعدة للقبول والتغير وهي في مرحلة مقتصرة على التلقي والاكتناز وتحدد كثير من منحنيات حياتهم بعد البلوغ في اثناء طفولتهم ، حسب ما يتم تلقيه في تلك المرحلة .

#### ملخص النتائج :

- ١- احتلت البرامج الترفيهية المرتبة الاولى في البرامج التي تفضل الاسرة ان يشاهدها الطفل يليها البرامج الغنائية ثم تأتي في المرتبة الثالثة البرامج التعليمية ثم تأتي البرامج التربوية والانشادية والثقافية على التوالي .
- ٢- ان من اهم الاسباب التي تجعل الاسرة تدع الاطفال يشاهدون القنوات الفضائية المخصصة لهم هو رغبة في إرضاء طلباتهم ورغباتهم يليه اعتقاد الاسرة بأن هذه القنوات تنمي قدرات الطفل الإدراكية والمعرفية وفي الاخير رغبتهم في اشغال الاطفال بعيدا عن الوالدين .
- ٣- من اهم الآثار السلبية الناتجة عن متابعة الطفل للقنوات الفضائية المخصصة له اضاءة الوقت يليه تخيل وتقمص الشخصيات الاجرامية التي يشاهدها وتاتي في المرتبة الثالثة العزلة وقطع

- العلاقات ثم يليه كل من الانفصال عن الواقع وتعطل القدرات العقلية والجسدية وتعلم العنف والجريمة بمختلف أشكالها و ادخال القيم والاخلاق السيئة على التوالي .
- ٤- من اهم الاثار الايجابية للقنوات الفضائية للطفل هي مساعدته على التعلم يليه تنمية مداركته المعرفية وقدراته اللغوية ثم تنمية قدرته على النقاش وتنمية مخيلته وأخيرا اكتساب العادات الجيدة .
- ٥- توجد فروق ذات دلالة إحصائية عند مستوى (٠,٠١) بين متوسط درجات أفراد العينة في تأثير قنوات الإعلام المتخصصة للأطفال على نمو الطفل (العقلي ، العقلي ، الحركي والجسمي ، النفسي والحسي ) تبعا لمتغيرات الدراسة .
- ٦- توجد علاقة ارتباطية طردية ذات دلالة احصائية عند مستوى معنوية يتراوح بين (٠,٠١ ، ٠,٠٥) . بين محاور استبيان تأثير قنوات الإعلام المتخصصة للأطفال على نمو طفل ما قبل المدرسة وبعض متغيرات الدراسة ( المستوى التعليمي للاب ، المستوى التعليمي للام ، عمر الاب ، عمر الام ، وظيفه الاب ، وظيفه الام )
- ٧- لا توجد علاقة ارتباطية ذات دلالة احصائية بين كل من ( عدد أفراد الأسرة ، والدخل الشهري للأسرة ) ومحاور استبيان تأثير قنوات الإعلام المتخصصة للأطفال على نمو طفل ما قبل المدرسة .
- ٨- أكثر تأثير لقنوات الإعلام المتخصصة للأطفال على نمو طفل ما قبل المدرسة كان التأثير على النمو العقلي بنسبة ٣٣,١% ، يليه في المرتبة الثانية التأثير على النمو اللغوي بنسبة ٢٨,٥% ، ويأتي في المرتبة الثالثة التأثير على النمو النفسي والحسي بنسبة ٢١,٧% ، وفي المرتبة الرابعة التأثير على النمو الحركي والجسمي بنسبة ١٦,٧% .

### التوصيات :

- ١- استعراض ومراجعة جميع البرامج المقرر عرضها على القنوات الخاصة بالأطفال قبل بثها، لضمان تمتعها بالمعايير المحددة ثقافيا واجتماعيا ودينيا .
- ٢- المزج بين الجوانب التعليمية والترفيهية بدلا من التركيز على احد الجوانب ، حيث تساهم البرامج المعروضة في تثقيف الطفل بطريقة غير مباشرة .
- ٣- ضرورة مراقبة الوالدين لما يشاهده اطفالهما واختيار الانسب لهم بما يتوافق مع التربية السليمة للاطفال .
- ٤- إيجاد هيئة خاصة تهتم بتقنين البرامج التي تداع من خلال قنوات الأطفال والعمل على تقنينها وتحسين مضمونها دوريا .



## المراجع :

- ١- الأحمد، مالك إبراهيم (٢٠٠٨): دور الإعلام في تربية الأطفال، ملتقى جمعية الرحمة الطبية الخيرية، الرياض.
- ٢- أبو حشيش، حسن (٢٠٠٥): تصور مقترح لإعلام الطفل الفلسطيني، مؤتمر الطفل الفلسطيني بين تحديات الواقع وطموحات المستقبل، الجامعة الإسلامية، غزة.
- ٣- أبو شنب، حسين (٢٠٠١): الإعلام الفلسطيني تجاربه وتحدياته، مكتبة القادسية، خان يونس، فلسطين.
- ٤- بسري، افنان محمد (٢٠٠٩): دور الأسرة في إختيار ألعاب أطفالها وعلاقته بإدارة الدخل المالي، رسالة ماجستير، قسم السكن وإدارة المنزل، كلية التربية للاقتصاد المنزلي، جامعة ام القرى.
- ٥- البشير، خالد بن سعود (٢٠٠٣): مشاهدة افلام العنف والاباحية وعلاقتها بارتكاب الجريمة في الوطن العربي، دراسة ميدانية، الامانة العامة لمجلس وزراء الداخلية العرب، الرياض.
- ٦- حوامده، باسم، ابو شريخ، شاهر، القادري، احمد (٢٠٠٦): وسائل الاعلام والطفولة، ١ طبعة الاولى.
- ٧- خدّاج، هوازن (٢٠٠٩): برامج الأطفال التلفزيونية بين الايجابية والدوران في آتون العنف <http://nesasy.org/content/view/7351/99>
- ٨- الخفاف، ايمان عباس علي (٢٠٠٩): النمو الروحي لدى طفل الروضة <http://swmsa.net/articles.php?action=show&id=892>
- ٩- صالح خليل أبو أصبع (٢٠٠٠): التلفزيون والطفل قبل المدرسة، مجلة الدراسات الإعلامية، القاهرة، العدد ٩٧- ٩٨ يناير- مارس.
- ١٠- هيب كمال الاغا (٢٠١٠): رؤية مقترحة لإعلام الطفل الفلسطيني كمدخل لعملية الضبط الاجتماعي وقبول الآخر، ورقة بحثية مقدمة إلى "المنتدى التربوي العالمي في فلسطين" الفترة ٢٨ - ٣١ أكتوبر ٢٠١٠
- ١١- الطبيب، مولود زايد (٢٠٠٢): تأثير القنوات الفضائية في تكوين شخصية الطفل، دراسة سسيولوجية على عينة من الاطفال.
- ١٢- الطرشة، عدنان (٢٠٠٩): طفلك والتلفزيون، الطبعة الثالثة، مكتبة العبيكان، الرياض
- ١٣- عبد الحليم، محي الدين (٢٠٠٨): الرؤية الإسلامية لإعلام الطفل. <http://www.isesco.org.ma/pub/ARABIC/Attifl/attifl.htm>
- ١٤- عبيدات، ذوقان، عدس، عبد الرحمن، عبد الحق كايد (٢٠٠٢): البحث العلمي مفهومه ادواته اساليبها، دار اسامه للنشر والتوزيع. الرياض.
- ١٥- عسران، صابرسليمان (٢٠٠٤): السلوكيات التي يكتسبها الاطفال العرب من الرسوم المتحركة التي تقدمها القنوات الفضائية العربية: دراسة ميدانية، منشور في مجلة "دراسات طفولة" التي تصدر عن المعهد العالي لدراسات الطفولة - جامعة عين شمس. اكتوبر ٢٠٠٤

- ١٦- عصيدة ، شمس الدين (٢٠١٠): منارة الساحل - الجمهورية التونسية - سوسة ويكيديا الموسوعة الحرة
- ١٧- القرشي ، فتحية بنت حسين (٢٠٠٧) : أثر الأسرة في تشكيل التفاعل الواعي مع وسائل الإعلام ، ورقة عمل مقدمة إلى المؤتمر الدولي الأول للتربية الإعلامية
- ١٨- قرّوش ،عبد القادر بن يونس (٢٠٠٦) : دور وسائل الإعلام في العملية التعليمية ، مجلة المعلم ،العدد الحادي والعشرين - - ٢٠٠٦ - ١٠ - ٥٥ الموقع الابجديه الجديدة، ٢٠٠٦
- ١٩- القليوبي ، نجلاء (٢٠١٠) : الاعلام والأسرة ، الملتقى الدولي الثاني للمفكرات المسلمات ، طهران
- ٢٠- محمود ، صالح سلامة ( ٢٠٠٩ ) : "إشكالية العلاقة ما بين التربية الأسرية ومضامين برامج القنوات الفضائية العربية التوافق والتناقض في القيم من وجهة نظر أفراد الأسرة العربية. (الأسرة الأردنية نموذجاً ) ورقة عمل مقدمة لمؤتمر الأسرة والإعلام وتحديات العصر بالقاهرة
- ٢١- مرسي ، محمد محمود (٢٠٠٢) : الآثار السلبية و الإيجابية للتلفزيون على الأطفال ، المنهل ، العدد ٥٧٧ - المجلد ٦٣ - ص ١٦٠