
**فعالية برنامج مقترح لتنمية الوعي الاستهلاكي تجاه الأجهزة المنزلية
لطالبات كلية الاقتصاد المنزلي بمكة المكرمة**

إعداد

د. عفاف عبد الله حسن قبوري

محاضر بقسم السكن وإدارة المنزل
كلية الفنون والتصميم الداخلي

د. أميرة احمد سالم بالخوير

أستاذ مشارك بقسم السكن وإدارة المنزل
كلية الفنون والتصميم الداخلي

فعالية برنامج مقترح لتنمية الوعي الاستهلاكي تجاه الأجهزة المنزلية لطالبات كلية الاقتصاد المنزلي بمكة المكرمة

إعداد

د. عفاف عبد الله حسن قبوري**

د. أميرة أحمد سالم بالخيور*

الملخص

استهدف هذا البحث : تصميم برنامج مقترح معد لتنمية الوعي الاستهلاكي تجاه الأجهزة المنزلية لطالبات كلية الاقتصاد المنزلي (قسم السكن وإدارة المنزل)، ثم التعرف على أثر هذا البرنامج في تنمية الوعي الاستهلاكي تجاه الأجهزة المنزلية للطالبات ، وقد تم اختيار عينة استطلاعية من طالبات الفرقة الأولى قسم السكن وإدارة المنزل قوامها (١٣٧) طالبة من مستويات اجتماعية واقتصادية وثقافية مختلفة بمدينة مكة المكرمة، وعينة تجريبية قوامها (٣٤) طالبة ذوات وعي منخفض وذلك وفقاً لمجموع درجاتهن من العينة الأساسية، واستخدمت استبانته استقصاء لقياس درجة الوعي الاستهلاكي تجاه الأجهزة المنزلية من حيث (كيفية اختيار وشراء الأجهزة - كيفية استخدام الأجهزة - كيفية العناية بالأجهزة المنزلية)، وقد أسفرت النتائج إلى وجود فروق دالة إحصائية بين متوسط درجات أفراد العينة التجريبية في محاور استبيان قياس مستوى الوعي الاستهلاكي تجاه الأجهزة المنزلية قبل تطبيق البرنامج وبعده لصالح التطبيق البعدي عند مستوى دلالة (٠،٠١) ، كذلك توجد علاقة ارتباطية بين محاور استبيان قياس درجة مستوى الوعي الاستهلاكي تجاه الأجهزة المنزلية وبين بعض متغيرات الدراسة .(المستوى التعليمي لأباء وأمهات عينة البحث - فئات العمر - الوظيفة - متوسط الدخل الشهري - عمر طالبات عينة البحث - الحالة الاجتماعية - التخصص في المرحلة الثانوية)، ووجود فروق دالة إحصائية بين أفراد العينة الأساسية في مستوى الوعي الاستهلاكي تجاه الأجهزة المنزلية بمحاورة الثلاثة قبل تطبيق البرنامج . واهم ماتوصى به الدراسة ، الاهتمام بتطوير مقررات التعليم الجامعي في مجالات الاقتصاد المنزلي المختلفة عامة ومجال سكن وإدارة منزل خاصة وذلك بإجراء المزيد من الدراسات التجريبية للتعرف على نقاط بحثية جديدة للاستفادة منها وتشجيع الدراسيين على تطوير وتنمية أساليب البحث العلمي . ضرورة تطوير وتحديث المعامل الخاصة بالأجهزة المنزلية بكلية الاقتصاد المنزلي بما يتفق مع مسيرة التقدم العلمي والتكنولوجي مما يسهل أداء العمل بداخلها .

* أستاذ مشارك بقسم السكن وإدارة المنزل كلية الفنون والتصميم الداخلي

** محاضر بقسم السكن وإدارة المنزل كلية الفنون والتصميم الداخلي

Research summary

This research aims: To design a program to support the proposal for the development of consumer awareness about domestic appliances for students of Faculty of Economics .

The sample was selected from an exploratory students First Year section housing and home management strength (137) student levels of social, economic and cultural city of Mecca and a sample test strength (34) student awareness of women with low, according to the total Drjathn of the core sample and survey questionnaire used to measure the degree of awareness towards consumer appliances (where the selection and purchase of hardware - how to use the devices - how to take care devices) The main research tools in the form data on female students and general information form of the family, and a survey of consumer awareness about talking to the three appliances, have been carried out statistical analysis appropriate to draw conclusions The most important results:

- 1- There are significant differences between the average scores of respondents in the experimental axes questionnaire measuring the level of consumer awareness about home appliances before and after the implementation of the program for the application of distance function at all (0.01).
- 2 - There is a correlation between the axes questionnaire measuring the level of consumer awareness about home appliances and some variables of the study.
- 3 - There are significant differences between members of the core sample in the level of consumer awareness about domestic appliances talking to three before implementing the program.

The researcher made the following recommendations:

- 1 - Make some outreach programs that illustrate the proper methods for the selection, use and care of household appliances through the training courses conducted by the media and the allocation of a specific date view of the week.
- 2 - The need to develop and modernize the laboratories for household appliances, Faculty of Home Economics in accordance with the keep pace with scientific and technological progress, which facilitates the performance of the work inside.
- 3 Pay attention to develop university-level courses in home economics in general and the various institutions of family, childhood, particularly by conducting more empirical studies to identify new research points to utilize and encourage the study are to develop and promote methods of scientific research.

فعالية برنامج مقترح لتنمية الوعي الاستهلاكي تجاه الأجهزة المنزلية لطالبات كلية الاقتصاد المنزلي بمكة المكرمة

إعداد

د. عفاف عبد الله حسن قجوري**

د. أميرة أحمد سالم بالخيور*

المقدمة ومشكلة البحث :

يعتبر الاستهلاك من أهم القضايا التي تهدف إلى تحقيق التنمية الاقتصادية والاجتماعية، لأن الاستهلاك يشكل عبئاً كبيراً على اقتصاديات دول العالم وبالتالي على اقتصاديات أفرادها. فالاستهلاك يمثل وزناً كبيراً في إجمالي ميزانية الأسرة وفي إجمالي الإنفاق القومي، كما أن للاستهلاك تأثيره على كافة المتغيرات الاقتصادية مثل الإنتاج والدخل، والادخار، والاستثمار، وميزان المدفوعات، ومستوى الأسعار وغيرها من التغيرات الاقتصادية المهمة. (عبد الحميد، ١٩٩٩) ويمثل السلوك الاستهلاكي نوعاً أساسياً من أنواع السلوك الإنساني يمارسه كل فرد مهما اختلفت به السبل وتنوعت مسالك الحياة، فدور الفرد كمستهلك هو أحد الأدوار العديدة التي يمارسها في حياته، بل إنه أحياناً ما يكون هذا الدور السائد في حياة الشخص هو المسيطر على باقي الأدوار الأخرى التي يقوم بها. (علي السلمي، ١٩٩٧).

ولما كان الاقتصاد المنزلي من العلوم التي تهتم بنمو الفرد في جميع جوانب حياته المعرفية والمهارية والوجدانية نمواً شاملاً، فهو كأى علم من العلوم يتطور ويتجدد فهو في حالة تطور مستمر ربما أكثر من مجالات العلوم الأخرى (Susan.olson.1990).

وقد عرف الإنسان الآلات الكهربائية منذ عرف الكهرباء وتطورت هذه الأجهزة تطوراً كبيراً في القرن العشرين، حتى أصبح الاعتماد عليها كثيراً، ومن شبه المستحيل الاستغناء عنها، وقد انتشرت الأجهزة الكهربائية في المملكة انتشاراً كبيراً نظراً لارتفاع مستوى المعيشة ونظام الاقتصاد المفتوح المتبع والذي يتيح دخول جميع أنواع الأجهزة الكهربائية الضروري منها والثانوي. (عبد الحليم النعيم، ١٤٢٨).

وتعتبر الأجهزة المنزلية مورداً مهماً من موارد الأسرة التي يلزم الاهتمام بها والمحافظة عليها، وصيانتها وضرورة توافر المعلومات المتعلقة بطرق استخدامها، والأمان عند استعمالها، والعناية بها، وكيفية تصنيعها، والخامات المستخدمة في ذلك وخصائصها، وكيفية اختيارها ليسهل على مستخدميها إجراء الصيانة البسيطة. (أميرة بالخيور، وفاطمة حلمي، ٢٠٠٢).

* أستاذ مشارك بقسم السكن وإدارة المنزل كلية الفنون والتصميم الداخلي

** محاضر بقسم السكن وإدارة المنزل كلية الفنون والتصميم الداخلي

وأشارت دراسة فاطمة حلمي (١٩٩٥) أن من أهم الأسباب التي يتم على أساسها اختيار الأجهزة المنزلية المعمرة، الجودة، والمتانة، حيث تحتل الترتيب الأول ويليهما السعر المناسب، ثم تخفيضات الثمن، وجودة الضمان، وشهرة ماركة الجهاز، وتسهيلات الدفع، ومدى توافر الجهاز بالأسواق، ووجود كتالوج مرفق بالجهاز لتقديم خدمات معينة كالإصلاح المجاني للجهاز، والشكل، والحجم، وتحمل نفقات النقل والتركييب الخ .

كما أظهرت نتائج دراسة أميرة بالخوير (١٩٩٦) اهتمام الأسرة السعودية بالماركة عند شراء الأجهزة والأدوات المنزلية في المرتبة الأولى، حيث بلغت نسبتهم (٨٠٪) من أسر العينة، يليه اسم الشركة المنتجة بنسبة (٥٥٪)، ثم الشكل (٥١،٥٪)، وأخيراً السعر بنسبة (٣٩٪) وأن نسبة (٣،٥٪) من أسر العينة تتلف الأجهزة الكهربائية لديهم قبل انقضاء العمر الافتراضي لها .
ويشير محمد الحميدي (٢٠٠٤) بأن السعوديين ينفقون سنوياً عن (٢،٣) مليار ريال سعودي في شراء الأجهزة المنزلية المعمرة وسط الإقبال على المنتج المحلي .

وأشارت دراسة اسعد عبد الحميد (١٩٩٢) أن الأب والأم يتعاوناً معاً في اتخاذ القرارات الحيوية الخاصة بالسلع المعمرة، ويتحمل الأب وحده عبء مجموعة من القرارات الشرائية أهمها تلك الخاصة بالأجهزة الكهربائية لما تتصف به من صفات فنية خاصة في الاختيار .

ولما كانت الطالبات تمثلن طاقة استهلاكية هائلة في المجتمع ولديهن القدرة على التعلم، فهن في أمس الحاجة إلى التدريب على أساليب تعينهن على تحسين طرق استخدامهن لمواردهن والتي من أهمها الأجهزة المنزلية كذلك، فهن يتميزن عن غيرهن من الطالبات في أن موضوعات دراستهن ترتبط ارتباطاً وثيقاً بالحياة اليومية، ومنها المشاركة الأسرية بفاعلية في تكوين عادات واتجاهات وقيم الأبناء المرتبطة بجوانب الحياة الأسرية المختلفة ومنها الوعي الاستهلاكي بكافة السلع والتي من بينها الأجهزة المنزلية.

كما كشفت دراسة سهام مرسي (٢٠٠٦) عن أثر برنامج في التعليم الذاتي في تنمية الوعي الاستهلاكي لعينة من الكبار في مجالات الترشيد الأربعة (الغذاء_الملبس_الأجهزة المنزلية_الأثاث المنزلي) .

ولقد شهد العالم في السنوات الأخيرة تطوراً كانت له آثاره الهائلة على تكنولوجيا صناعات الأدوات والأجهزة المنزلية بمختلف الخامات الملائمة لأغراض الاستخدام لكل أفراد الأسرة.

الأمر الذي استلزم أن يكون الأفراد على وعي بما هو مهم بالنسبة لهم، وتكون لديهم القدرة على المفاضلة بين تلك الأجهزة، لأنه في غياب هذا الوعي قد تفتني بعض الأسر الأدوات والأجهزة التي تكون غالباً غالية الثمن ولكن نجد أن هذه السلع تستهلك في فترة قصيرة بما لا يتفق مع عمرها الافتراضي، وهذا قد يكون مرجعه جهل الأفراد بطريقه اختيارها، أو استخدامها، أو العناية بها وصيانتها (نعمة رقبان، ٢٠٠٧) . ومن هنا رأت الباحثة أهمية إعداد وبناء برنامج لقياس الوعي الاستهلاكي لطالبات الاقتصاد المنزلي تجاه الأجهزة المنزلية حيث أنهم يمثلن طاقة استهلاكية هائلة في المجتمع ولديهن القدرة على التعلم .

ولما كان عصرنا الحديث يتميز بالتغير المستمر والتطور السريع في جميع نواحي الحياة، كما تتميز مؤسسات التعليم المتطور ذات الكفاءة العالية بقدرتها على مواجهة التغيرات الاجتماعية والاقتصادية في المجتمع بحيث تتلاءم نظم التعليم ووسائله مع تلك المتغيرات بغرض تحقيق الأهداف المرسومة للمنظومة التعليمية لخدمة المجتمع وتطوره، حيث أكدت الاتجاهات الحديثة في الفكر التربوي الأخذ بنظام البرامج حيث تعد هذه البرامج من الأدوات التي تؤدي إلى الارتقاء، وليس فقط ارتقاء الفرد في مجتمعة بل هي من وسائل التقدم في كل مجتمع وفي جميع الحقول (محمود الفرق، ٢٠٠٤). من هنا رأت الباحثة أهمية إعداد وبناء برنامج لقياس درجة الوعي الاستهلاكي لطالبات الاقتصاد المنزلي تجاه الأجهزة المنزلية، وتبلور مشكلة البحث في الإجابة على التساؤلات التالية :

- ١ - ما درجة الوعي الاستهلاكي لطالبات قسم السكن وإدارة المنزل بكلية التربية للاقتصاد المنزلي تجاه الأجهزة المنزلية ؟
- ٢ - ما هي خصائص ومواصفات البرنامج المقترح لتنمية الوعي الاستهلاكي لطالبات الفرقة الأولى قسم السكن وإدارة المنزل _ عينة البحث الأساسية _ بالأجهزة المنزلية ؟
- ٣ - ما أثر البرنامج المقترح على تنمية درجة وعي الطالبات عينة البحث التجريبية بالأجهزة المنزلية ؟

أهداف البحث:

- ١ - درجة الوعي الاستهلاكي لطالبات قسم السكن وإدارة المنزل فيما يتعلق بالأجهزة المنزلية .
- ٢ - العلاقة بين درجة الوعي الاستهلاكي لطالبات قسم السكن وإدارة المنزل _ عينة البحث الأساسية _ وبعض المتغيرات الاقتصادية والاجتماعية .
- ٣ - إعداد برنامج مقترح لتنمية الوعي الاستهلاكي لطالبات الاقتصاد المنزلي قسم السكن وإدارة المنزل تجاه الأجهزة المنزلية. واثار تطبيق البرنامج على عينة البحث التجريبية .
- ٤ - الفروق بين متوسط درجات الوعي الاستهلاكي بالأجهزة المنزلية لطالبات الفرقة الأولى قسم السكن وإدارة المنزل _ العينة التجريبية _ بعد تطبيق البرنامج.

أهمية البحث:

- ١ - تسهم نتائج الدراسة الراهنة في تكوين اتجاهات سليمة ، أي وضع تنظيم سليم ومتناسق من المفاهيم والمعتقدات والعادات لدى الطالبات تجاه الأجهزة المنزلية من حيث (اختيارها وشرائها - كيفية استخدامها - كيفية العناية بها وصيانتها)، وتكوين طرق معرفية لديهن جيدة تسهم في تحقيق التنمية الشاملة لأفراد المجتمع .
- ٢ - المساهمة في حل إحدى المشكلات التي تواجه الأسرة السعودية فيما يتعلق باختيار الأجهزة المنزلية واستخدامها والعناية بها .

- ٣ - إلقاء الضوء على دور متخصصات الاقتصاد المنزلي في المشاركة في تصميم البرامج التي تخدم الأسرة
- ٤ - تقديم نموذج في تصميم البرامج التي تساهم في تطوير تدريس مادة الأجهزة المنزلية لتنمية الوعي الاستهلاكي تجاهها.

فروض البحث :

- ١ - انخفاض درجة مستوى الوعي الاستهلاكي لطلبات قسم السكن وإدارة المنزل تجاه الأجهزة المنزلية بمحاورة الثلاث قبل تطبيق البرنامج .
- ٢ - توجد علاقة ارتباطية بين محاور استبيان قياس مستوى الوعي الاستهلاكي تجاه الأجهزة المنزلية ومتغيرات الدراسة. (المستوى التعليمي لأباء وأمهات عينة الدراسة- فئات السن- الوظيفة- متوسط الدخل الشهري- عمر طالبات عينة الدراسة- الحالة الاجتماعية للطالبات) .
- ٣- توجد فروق ذات دلالة إحصائية بين متوسط درجات أفراد عينة البحث التجريبية في محاور استبيان قياس مستوى الوعي الاستهلاكي تجاه الأجهزة المنزلية قبل تطبيق البرنامج وبعده لصالح التطبيق البعدي .

مصطلحات البحث :

١- البرنامج (Program) :

يعرف بأنه مجموعة من المعارف والمفاهيم والأنشطة الاجتماعية التعليمية المتعلقة بالمهارات الحياتية بقصد تنمية المهارات لإكسابهم قدرًا من الاستقلال الشخصي والاجتماعي والاعتماد على النفس وتحقيق الذات . (الهام الجفري، ٢٠٠٦) .

التعريف الإجرائي للبرنامج المقترح :

هو عبارة عن خطة محددة ودقيقة تشمل مجموعة من المعلومات والمعارف والخبرات والأنشطة والتطبيقات المترابطة والمتكاملة بهدف تنمية الوعي الاستهلاكي للطالبات اللاتي أعد البرنامج من أجلهن حتى يتمكن من الاختيار السليم، للأجهزة المنزلية والاستخدام الأمثل لها، والعناية بها، وإجراء بعض الصيانة البسيطة لها بهدف إطالة العمر الافتراضي لهذه الأجهزة وتشمل هذه الخطة أسلوب التنفيذ وأدوات التقييم والمدة الزمنية اللازمة للتطبيق .

٢- الفعالية (Effectiveness)

- يشير هذا المصطلح إلى مدى صلاحية العناصر المتاحة لتحقيق الأهداف المنشودة. (عبد الحافظ حمدي، ٢٠٠٣) .
- وعرفت بأنها القدرة على القيام بعمل معين بنجاح من دون تضييع الوقت والجهد أو هي القيام بعملٍ ما بطريقة جيدة والوصول إلى النتائج المتوقعة . (سيد، ١٩٩٠) .

التعريف الإجرائي للفعالية :

- مدى التطابق بين المخرجات الفعلية للبرنامج والمخرجات المرغوبة والمنشودة، بمعنى مقارنة النتائج بالأهداف .

٣ - الوعي الاستهلاكي : (Consumptive Awareness) :

هو توعية عينة الدراسة كمستهلكين من اختيار وشراء واستخدام والعناية بالسلع والخدمات المتاحة والانتفاع بها إلى أقصى درجة ممكنة مع تعويدهم على استثمار مواردهم بوعي وتعقل للحصول على أفضل النتائج وتحقيق أكبر قدر من الأهداف. (إيناس بدير، ١٩٩٩) .

التعريف الإجرائي للوعي الاستهلاكي :

هو إدراك الطالبة لأسس اختيار الأجهزة المنزلية وطرق الاستخدام الأمثل والعناية بها وصيانتها بغرض إطالة عمرها الاستهلاكي والانتفاع بها إلى أقصى درجة ممكنة.

٤ - الأجهزة المنزلية (Household Equipment) :

هي تلك السلع التي يشتريها المستهلك لاستخدامها لفترات طويلة نسبياً مثل الأجهزة المنزلية المعمرة ... الخ ، وأهم ما يميز هذا النوع من السلع هو الارتفاع النسبي في أسعارها. (بيان حرب، ١٩٩٩) .

التعريف الإجرائي للأجهزة المنزلية :

هي السلع التي تخفف عن أفراد الأسرة الأعباء المنزلية، وتساعدهم على إنجازها، وتسهل عليهم الحياة مثل المواقد ، الثلاجات، غسالات الملابس، مجففات الملابس، غسالات الأطباق، المكنسة الكهربائية، تكييف الهواء، المراوح الهوائية، الخلاطات، السخانات .

الأسلوب البحثي :

أولاً : منهج البحث :

يتبع هذا البحث المنهج الوصفي التحليلي والمنهج التجريبي .

أ - المنهج الوصفي : وهو الذي يعتمد على دراسة الواقع ويهتم بوصف الظاهرة وصفاً دقيقاً وتحليلها وتفسيرها واستخلاص التعميمات والاستنباطات منها ويعبر عنها تعبيراً كياً أو كميّاً، فالتعبير الكيفي يصف لنا الظاهرة ويوضح خصائصها، أما التعبير الكمي فيعطينا وصفاً رقمياً يوضح مقدار هذه الظاهرة أو حجمها ودرجات ارتباطها مع الظواهر المختلفة . (ذوقان عبيدات وآخرون، ٢٠٠٦)

ب- المنهج التجريبي : وهو نوع من أنواع التصميمات للبحوث يمكن الباحث من التحكم في الوقت الذي يجري فيه التجربة بالإضافة إلى المفحوصين الذين سيتم تطبيق المقاييس المختلفة عليهم ، كما يقصد به التغير المعتمد والمضبوط للشروط المحددة لحدوث ما وملاحظة التغيرات الناتجة عن ذلك التغير وتفسيرها، ولا يقتصر الباحث التجريبي على وصف حالة معينة وملاحظة ما هو موجود بل يقوم عامداً بمعالجة عوامل معينة تحت شروط

مضبوطة ضبطاً دقيقاً لكي يتحقق من كيفية حدوث شرط أو حادثة معينة . (محمود منسي، ٢٠٠٠) .

ثانياً : الحدود البشرية : اشتملت عينة البحث على :

١ _ عينة البحث الأساسية :

تكونت عينة البحث (الكلية) من (١٤٧) طالبة من طالبات كلية التربية للاقتصاد المنزلي - جامعة أم القرى - الفرقة الأولى (قسم السكن وإدارة المنزل)، ومن مستويات اجتماعية واقتصادية مختلفة، وبعد تطبيق أدوات البحث تم استبعاد (١٠) استمارات لعدم استيفاء إجابتهم على جميع أسئلة الاستبيان وبذلك بلغت عينة البحث (١٣٧) والتي تم إجراء المعالجة الإحصائية عليهن للتطبيق القبلي.

٢ _ عينة البحث التجريبية :

تم اختيار العينة التجريبية المكونة من (٣٤) طالبة من عينة البحث الأساسية التي تم تطبيق البرنامج عليهن حيث روعي في العينة المواصفات الآتية :

_ أن يكن من مستويات اقتصادية واجتماعية مختلفة .

_ أن يكون مستوى وعيهن الاستهلاكي تجاه الأجهزة المنزلية من حيث (الاختيار والشراء _ والاستخدام _ والعناية والصيانة) منخفض أي (أقل من ٥٠٪) .

ثالثاً : خطوات إعداد البحث : وتمثلت في التالي :

أ - بيانات البحث :

البيانات الأولية :

١ _ الاطلاع على الدراسات والبحوث السابقة :

اطلعت الباحثة على العديد من الدراسات التي لها صلة وثيقة بالبرامج التعليمية ، والوعي الاستهلاكي بصفة عامة ، حيث أمكن الاستفادة منها في بناء وإعداد الاستبيان من حيث المحتوى والشكل .

٢ _ المقابلة الشخصية مع الأساتذة المتخصصين :

قامت الباحثة بعمل مقابلات شخصية والحوار المفتوح مع بعض الأساتذة المختصين في مجال السكن وإدارة المنزل بكلية التربية بكل من (مكة المكرمة _ جدة _ المدينة المنورة _ الرياض _ القصيم) وذلك بهدف الوصول إلى بعض الآراء والمقترحات التي تساعد في وضع عبارات الاستبيان وبناء محاوره .

٣ _ المقابلة الشخصية مع بعض طالبات كلية التربية للاقتصاد المنزلي (قسم السكن وإدارة

المنزل) :

قامت الباحثة بعمل مقابلات شخصية لبعض طالبات كلية التربية للاقتصاد المنزلي بمكة المكرمة للتحاور معهن والتعرف على بعض وجهات النظر لديهن، وبعض الأفكار والمقترحات والآراء التي ساعدت في بناء عبارات الاستبيان .

البيانات الثانوية :

وتتمثل في الدراسة الميدانية ، وتصميم استمارة الاستبيان كأداة للدراسة ، وتطبيق المنهج التجريبي .

أبعاد الاستبيان :

احتوت الاستبانة على ٣ أجزاء رئيسية وهي كالتالي :

١- استمارة البيانات الخاصة بالطالبة (إعداد الباحثة) :

تم إعداد استمارة البيانات الخاصة للطالبة بهدف الحصول على المعلومات التي تفيد في تحديد (عمر الطالبة - الحالة الاجتماعية للطالبة - التخصص في المرحلة الثانوية - عدد سنوات الزواج - عدد الإخوة الذكور - عدد الأخوات الإناث - ترتيب الطالبة بين إخوتها) .

٢- استمارة البيانات العامة للأسرة (إعداد الباحثة) .

تم إعداد استمارة البيانات العامة للأسرة بهدف الحصول على بعض المعلومات التي تفيد في إمكانية تحديد الخصائص الاجتماعية والاقتصادية لأسر عينة البحث ويمكن إيضاها فيما يلي :

أ _ الخصائص الاجتماعية : اعتمد في تحديد الخصائص الاجتماعية جمع البيانات عن الوالدين من حيث :

(المستوى التعليمي _ تحديد فئات العمر _ الوظيفة _ عدد أفراد الأسرة) .

ب _ الخصائص الاقتصادية :

(نوع السكن _ متوسط الدخل الشهري) .

٣ _ استبيان الوعي الاستهلاكي لطالبات كلية التربية للاقتصاد المنزلي تجاه الأجهزة المنزلية (إعداد الباحثة) .

وشملت المحاور الثلاثة التالية :

أ _ المحور الأول : كيفية اختيار وشراء الأجهزة المنزلية :

اشتمل هذا المحور على (٢٥) عبارة تقيس كيفية اختيار وشراء الأجهزة المنزلية ، وتحديد الاحتياجات منها ، وكيفية تجميع المعلومات عنها ، والمفاضلة بين أسعارها في المحلات قبل الشراء . وكانت العبارات من (٢٥:١) تقيس هذا المحور .

ب _ المحور الثاني : كيفية استخدام الأجهزة المنزلية :

اشتمل هذا المحور على (٢٢) عبارة تقيس كيفية استخدام الأجهزة المنزلية بالحرص على قراءة التعليمات التي ينص عليها الكتيب المرفق للجهاز قبل الاستخدام ، ومعرفة التيار الكهربائي

المناسب لتشغيل الجهاز، مع مراعاة شراء الأجهزة السهلة في الفك والتركيب لتسهيل عملية الاستخدام، وكانت العبارات من (٤٧:٢٦) تقيس هذا المحور .

ج_ المحور الثالث : كيفية العناية والصيانة للأجهزة المنزلية :

اشتمل هذا المحور على (٣٧) عبارة تقيس كيفية العناية بالأجهزة المنزلية وإجراء الصيانة البسيطة من خلال الحرص على الصيانة الدورية للأجهزة المنزلية والاستفادة من فترة الضمان، والحرص على تنظيفها من حين لآخر، مع مراعاة فصل التيار الكهربائي أثناء عملية التنظيف لأي جهاز، وكانت العبارات من (٨٤:٤٨) تقيس هذا المحور .

جـ مفتاح تصحيح الاستبيان :

تم تصحيح استجابات أفراد العينة المبحوثة وفق التدرج الثلاثي بحيث تعطي القيم الوزنية للعبارات الايجابية (٣) لنوع الاستجابة "دائماً" ، والقيمة الوزنية (٢) لنوع الاستجابة "أحياناً" ، والقيمة الوزنية (١) لنوع الاستجابة "نادراً" . وتم عكس مفتاح التصحيح للعبارات السلبية بحيث تشير القيمة الوزنية (٣) إلى "نادراً" ، و(٢) "أحياناً" ، و(١) "دائماً" . إن مستوى الوعي الاستهلاكي ككل منخفض لدى أفراد العينة الأساسية تجاه الأجهزة المنزلية ويمثل نسبة ٦٠,٦% .

رابعاً : تقنين الأداة :

ويقصد بتقنين الأداة هو صدق وثبات الاستبيان .

أولاً : صدق الاستبيان :

يقصد به قدرة الاستبيان على قياس ما وضع لقياسه، أو السمة المراد قياسها . (ذوقان عبيدات، ٢٠٠٦) وتم التأكد من صدق الاستبيان بطريقتين هما :

١- الصدق الظاهري :

قامت الباحثة بعرض الاستبيان في صورته الأولية على مجموعة من الأساتذة المتخصصين في قسم السكن وإدارة المنزل ، المناهج وطرق تدريس البرامج ، بكليات التربية للاقتصاد المنزلي بكل من مكة المكرمة _ جدة _ المدينة المنورة _ الرياض _ القصيم) (أسماء السادة المحكمين في ملحق (١) وذلك للتعرف على آرائهم في الاستبيان من حيث :

_ ملائمة الاستبيان للهدف منه . _ مدى مناسبة المجالات والموضوعات بالاستبيان للطالبات.

_ إبداء أي ملاحظات أو تعديلات مقترحة أو إضافة موضوعات جديدة .

وقد اتفقت آراء معظم السادة المحكمين على مناسبة المحاور والموضوعات للمبحوثات على

عبارات الاستبيان بنسبة أعلى من (٨٠%) .

٢- الصندق البنائي :

_ صدق الاتساق الداخلي :

وتوضح الجداول التالية : (٢)، (٣)، (٤) صدق الاتساق الداخلي للاستبيان عن طريق حساب معاملات الارتباط باستخدام معامل بيرسون وذلك :

١ _ حساب معاملات الارتباط بين درجة كل عبارة من العبارات المكونة لكل محور، والدرجة الكلية للمحور بالاستبيان .

٢ _ حساب معاملات الارتباط بين الدرجة الكلية لكل محور من محاور الاستبيان والدرجة الكلية للاستبيان .

استبيان مستوى الوعي الاستهلاكي تجاه الأجهزة المنزلية :

المحور الأول : كيفية اختيار وشراء الجهاز :

تم حساب الصندق باستخدام الاتساق الداخلي وذلك بحساب معامل الارتباط (معامل ارتباط بيرسون) بين درجة كل عبارة ودرجة المحور (كيفية اختيار وشراء الجهاز)، والجدول التالي يوضح ذلك

جدول (١) قيم معاملات الارتباط بين درجة كل عبارة ودرجة المحور (كيفية اختيار وشراء الجهاز)

م	الارتباط	الدالة
١-	٠,٨١٦	٠,٠١
٢-	٠,٨٦٩	٠,٠١
٣-	٠,٧٧٥	٠,٠١
٤-	٠,٩١١	٠,٠١
٥-	٠,٦١٣	٠,٠٥
٦-	٠,٧٤٥	٠,٠١
٧-	٠,٨٣٧	٠,٠١
٨-	٠,٩٢٤	٠,٠١
٩-	٠,٧٥٢	٠,٠١
١٠-	٠,٨٨١	٠,٠١
١١-	٠,٧٠٦	٠,٠١
١٢-	٠,٦٣٨	٠,٠٥
١٣-	٠,٦٠٢	٠,٠٥
١٤-	٠,٩٥٤	٠,٠١
١٥-	٠,٩٣٦	٠,٠١
١٦-	٠,٨٥٧	٠,٠١
١٧-	٠,٧٦٢	٠,٠١
١٨-	٠,٨٤٣	٠,٠١
١٩-	٠,٧٨٣	٠,٠١
٢٠-	٠,٦٤١	٠,٠٥
٢١-	٠,٩٤٦	٠,٠١
٢٢-	٠,٧٢٨	٠,٠١
٢٣-	٠,٨٦١	٠,٠١
٢٤-	٠,٨٩٥	٠,٠١
٢٥-	٠,٧٩٤	٠,٠١

يتضح من الجدول أعلاه أن معاملات الارتباط كلها دالة عند مستوى (٠,٠١ - ٠,٠٥) لاقتربها من الواحد الصحيح مما يدل على صدق وتجانس عبارات الاستبيان .

المحور الثاني : كيفية استخدام الجهاز:

تم حساب الصدق باستخدام الاتساق الداخلي وذلك بحساب معامل الارتباط (معامل ارتباط بيرسون) بين درجة كل عبارة ودرجة المحور (كيفية استخدام الجهاز) ، والجدول التالي يوضح ذلك :

جدول (٢) قيم معاملات الارتباط بين درجة كل عبارة ودرجة المحور (كيفية استخدام الجهاز)

م	الارتباط	الدلالة
٢٦-	٠,٧٣٣	٠,٠١
٢٧-	٠,٨١٤	٠,٠١
٢٨-	٠,٦٢٧	٠,٠٥
٢٩-	٠,٩٥٧	٠,٠١
٣٠-	٠,٨٠٨	٠,٠١
٣١-	٠,٨٩٢	٠,٠١
٣٢-	٠,٨٣٥	٠,٠١
٣٣-	٠,٩٦٣	٠,٠١
٣٤-	٠,٧٤٢	٠,٠١
٣٥-	٠,٧١٣	٠,٠١
٣٦-	٠,٨٧٨	٠,٠١
٣٧-	٠,٨٢٦	٠,٠١
٣٨-	٠,٩١٦	٠,٠١
٣٩-	٠,٧٢١	٠,٠١
٤٠-	٠,٨٤٩	٠,٠١
٤١-	٠,٦٠٤	٠,٠٥
٤٢-	٠,٨٥٥	٠,٠١
٤٣-	٠,٧٧٧	٠,٠١
٤٤-	٠,٧٣٨	٠,٠١
٤٥-	٠,٧٥٤	٠,٠١
٤٦-	٠,٩٠٤	٠,٠١
٤٧-	٠,٨٢١	٠,٠١

يتضح من الجدول أعلاه أن معاملات الارتباط كلها دالة عند مستوى (٠,٠١ - ٠,٠٥) لاقتربها من الواحد الصحيح مما يدل على صدق وتجانس عبارات الاستبيان .

المحور الثالث : كيفية العناية بالجهاز:

تم حساب الصدق باستخدام الاتساق الداخلي وذلك بحساب معامل الارتباط (معامل ارتباط بيرسون) بين درجة كل عبارة ودرجة المحور (كيفية العناية بالجهاز)، والجدول التالي يوضح ذلك :

جدول (٣) قيم معاملات الارتباط بين درجة كل عبارة ودرجة المحور (كيفية العناية بالجهاز)

الدالة	الارتباط	م
٠,٠١	٠,٩٠٩	٤٨
٠,٠١	٠,٧٧٣	٤٩
٠,٠١	٠,٨١٢	٥٠
٠,٠١	٠,٩٢٦	٥١
٠,٠١	٠,٨٩١	٥٢
٠,٠١	٠,٧٨٥	٥٣
٠,٠٥	٠,٦٣٣	٥٤
٠,٠١	٠,٨٠٣	٥٥
٠,٠١	٠,٨٨٨	٥٦
٠,٠١	٠,٧٢٥	٥٧
٠,٠١	٠,٨٨٥	٥٨
٠,٠١	٠,٧٩٢	٥٩
٠,٠١	٠,٧١٦	٦٠
٠,٠٥	٠,٦٤٦	٦١
٠,٠١	٠,٧٦٦	٦٢
٠,٠١	٠,٨٧١	٦٣
٠,٠١	٠,٩٤٣	٦٤
٠,٠١	٠,٨٦٤	٦٥
٠,٠١	٠,٨٨٢	٦٦
٠,٠٥	٠,٦١٥	٦٧
٠,٠١	٠,٩٤٧	٦٨
٠,٠١	٠,٧٠٤	٦٩
٠,٠١	٠,٩٣٢	٧٠
٠,٠١	٠,٨٠٧	٧١
٠,٠٥	٠,٦٢٤	٧٢
٠,٠١	٠,٧٤٩	٧٣
٠,٠١	٠,٨٧٦	٧٤
٠,٠١	٠,٩٧١	٧٥
٠,٠١	٠,٩٠٦	٧٦
٠,٠١	٠,٧٩٩	٧٧
٠,٠١	٠,٨٢٣	٧٨
٠,٠١	٠,٨٥٢	٧٩
٠,٠١	٠,٧١١	٨٠
٠,٠١	٠,٧٥٦	٨١
٠,٠٥	٠,٦٠٧	٨٢
٠,٠١	٠,٧٠٣	٨٣
٠,٠١	٠,٧٦٧	٨٤

يتضح من الجدول أعلاه أن معاملات الارتباط كلها دالة عند مستوى (0.05 - 0.01) لاقتربها من الواحد الصحيح مما يدل على صدق وتجانس عبارات الاستبيان .

الصدق باستخدام الاتساق الداخلي بين الدرجة الكلية لكل محور والدرجة الكلية للاستبيان :

تم حساب الصدق باستخدام الاتساق الداخلي وذلك بحساب معامل الارتباط (معامل ارتباط بيرسون) بين الدرجة الكلية لكل محور (كيفية اختيار وشراء الجهاز - كيفية استخدام الجهاز - كيفية العناية بالجهاز) والدرجة الكلية للاستبيان (قياس مستوى الوعي الاستهلاكي تجاه الأجهزة المنزلية) ، والجدول التالي يوضح ذلك :

جدول (٤) قيم معاملات الارتباط بين الدرجة الكلية لكل محور

(كيفية اختيار وشراء الجهاز - كيفية استخدام الجهاز - كيفية العناية بالجهاز)

والدرجة الكلية للاستبيان (قياس مستوى الوعي الاستهلاكي تجاه الأجهزة المنزلية) .

المحاور	الارتباط	الدلالة
المحور الأول : كيفية اختيار وشراء الجهاز	٠,٨٧٤	٠,٠١
المحور الثاني : كيفية استخدام الجهاز	٠,٩٠٢	٠,٠١
المحور الثالث : كيفية العناية بالجهاز	٠,٨٠٦	٠,٠١

يتضح من الجدول أن معاملات الارتباط كلها دالة عند مستوى (0.01) لاقتربها من الواحد الصحيح مما يدل على صدق وتجانس محاور الاستبيان .

ثانياً : ثبات القياس :

يقصد بثبات الاستبيان أن يعطي الاستبيان تقديرات ثابتة إذا أعيد تطبيقه على نفس الأفراد وفي نفس الظروف . (عبيدات وآخرون ، ٢٠٠٦) .

وهو أيضاً دقة الاختبار في القياس والملاحظة ، وعدم تناقضه مع نفسه ، واتساقه واطرداه فيما يزودنا به من معلومات عن سلوك المفحوص ، وهو النسبة بين تباين الدرجة على المقياس التي تشير إلى الأداء الفعلي للمفحوص ، وتم حساب الثبات عن طريق :

١ _ معامل الفا كرونباخ Alpha Cronbach .

٢ _ طريقة التجزئة النصفية Split-half .

٣ _ جيوتمان Guttman .

جدول (٥) قيم معامل الثبات لمحاور استبيان قياس مستوى الوعي الاستهلاكي تجاه الأجهزة المنزلية

المحاور	معامل الفا	التجزئة النصفية	جيوتمان
المحور الأول : كيفية اختيار وشراء الجهاز	٠.٩٢٣	٠.٨٩٧ - ٠.٩٤٦	٠.٩١٤
المحور الثاني : كيفية استخدام الجهاز	٠.٧٩٨	٠.٧٨١ - ٠.٨٧٧	٠.٧٨٥
المحور الثالث : كيفية العناية بالجهاز	٠.٨٧٤	٠.٨٤٦ - ٠.٩١٧	٠.٨٦٢
ثبات استبيان قياس مستوى الوعي الاستهلاكي تجاه الأجهزة المنزلية ككل.	٠.٨٤٤	٠.٨١٩ - ٠.٩٠١	٠.٨٣١

يتضح من الجدول السابق أن جميع قيم معاملات الثبات : معامل ألفا ، التجزئة النصفية ، جيوتمان دالة عند مستوى ٠.٠١ مما يدل على ثبات الاستبيان .

خامساً : إجراءات تطبيق الاستبانة :

بعد أن أجرت الباحثة التعديلات التي اقترحتها السادة المحكمون وضعت أدوات البحث في شكل استمارة استقصاء في صورتها النهائية ، وبذلك أصبح الاستبيان معداً للتطبيق على عينة البحث الأساسية ، حيث بلغ عدد الطالبات التي طبق عليهن الاستبيان (١٣٧) طالبة وكانت الباحثة أثناء التوزيع تؤكد للطالبات عينة البحث أن هذه المعلومات محاطة بسرية تامة، ولا تستخدم إلا لغرض البحث العلمي فقط .

مراحل إعداد وبناء البرنامج :

استناداً إلى الإطار النظري والاطلاع على الدراسات السابقة المرتبطة بموضوع البحث بالإضافة إلى المقابلات الشخصية لبعض الأساتذة المتخصصين في قسم السكن وإدارة المنزل _ وإدارة مؤسسات الطفولة والأسرة - ومناهج طرق التدريس، وبناءً على نواحي القصور التي اتضحت من استجابات (العينة الأساسية) على مقياس الوعي الاستهلاكي تجاه الأجهزة المنزلية قامت الباحثة بإعداد برنامج مقترح لتنمية الوعي الاستهلاكي للطالبات تجاه الأجهزة المنزلية .

الخطة التعليمية لجلسات البرنامج :

فعالية برنامج مقترح لتنمية الوعي الاستهلاكي تجاه الأجهزة المنزلية لطالبات كلية الاقتصاد المنزلي

الإطار العام للبرنامج :

هدف البرنامج : تنمية الوعي الاستهلاكي للطالبات تجاه الأجهزة المنزلية كونها تعد مورداً هاماً من موارد الأسرة التي لا غنى عن وجودها في كل منزل .

- محتوى البرنامج : يحتوي البرنامج على (١١) جلسة كما أوضحت الباحثة .
- العينة التجريبية : طبق البرنامج على عينة مكونة من (٣٤) طالبة من طالبات الفرقة الأولى " قسم السكن وإدارة المنزل " بمعامل كلية التربية للاقتصاد المنزلي بمكة المكرمة من مستويات

اجتماعية واقتصادية مختلفة. [يوجد نموذج خطاب من قسم التغذية وعلوم الأطعمة بالموافقة للباحثة بتطبيق الجزء العملي للرسالة بمعامل الكلية] ملحق (٤) .

• **المدى الزمني للبرنامج :** استغرق تطبيق البرنامج شهراً ونصف أي بمعدل (٦) أسابيع وذلك ابتداءً من ١٤٢٩/٤/٢ هـ شهر ربيع ثاني وحتى ١٤٢٩ /٥/٨ هـ من شهر جمادى الأولى بواقع جلستين من كل أسبوع لمدة (٩٠) دقيقة لكل جلسة .

مراحل إعداد وبناء البرنامج :

استناداً إلى الإطار النظري والاطلاع على الدراسات السابقة المرتبطة بموضوع البحث بالإضافة إلى المقابلات الشخصية لبعض الأساتذة المتخصصين في قسم السكن وإدارة المنزل _ وإدارة مؤسسات الطفولة والأسرة – ومناهج طرق التدريس، وبناءً على نواحي القصور التي اتضحت من استجابات (العينة الأساسية) على مقياس الوعي الاستهلاكي تجاه الأجهزة المنزلية قامت الباحثة بإعداد برنامج مقترح لتنمية الوعي الاستهلاكي للطالبات تجاه الأجهزة المنزلية .

أ _ الإعداد للبرنامج :

_ الاطلاع على البحوث والدراسات السابقة المرتبطة بإعداد البرامج :

قامت الباحثة بالاطلاع على الدراسات العربية والأجنبية المرتبطة بموضوع البحث الحالي للاستفادة منها في كيفية بناء وإعداد البرنامج ، وخطواته ، وطرق تقييمه .

- المقابلات الشخصية :

قامت الباحثة بإجراء مقابلات شخصية مع بعض أعضاء هيئة التدريس المتخصصين وبعض طالبات كلية التربية للاقتصاد المنزلي بالفرقة الأولى (قسم السكن وإدارة المنزل) ، وكان الهدف من هذه المقابلات تحديد الموضوعات الهامة والضرورية للطالبات لتساعد في تنمية وعيهن الاستهلاكي تجاه الأجهزة المنزلية من حيث (اختيارها وشرائها - استخدامها - العناية بها وصيانتها) .

- التطبيق (البعدي) لأدوات الدراسة (استبيان قياس درجة الوعي الاستهلاكي لطالبات العينة التجريبية تجاه الأجهزة المنزلية :

وذلك بهدف التعرف على فعالية البرنامج المعد في محاور استبيان قياس مستوى الوعي الاستهلاكي تجاه الأجهزة المنزلية (التطبيق البعدي) .

ب_ إعداد المحتوى العلمي للبرنامج :

في ضوء الأهداف السابق توضيحها ، وبناءً على نتائج التطبيق لأدوات البحث التي استخدمت لتقدير قياس درجة الوعي الاستهلاكي للطالبات لإعداد وبناء البرنامج ، والمقابلات الشخصية التي أجرتها الباحثة تم تحديد المفاهيم والمحتوى العلمي الذي يساعد في تنمية الوعي الاستهلاكي للطالبات تجاه الأجهزة المنزلية، وقد تحدد المحتوى العلمي للبرنامج في دراسة لبعض

الأجهزة المنزلية " تطور صناعتها - تركيبها - كيفية استعمالها - العناية بها وصيانتها " تم تقسيمها على (١١) جلسة تعليمية بواقع " جلستين " من كل أسبوع .

ج- محتوى الجلسات والأهداف التعليمية والوسائل والأنشطة التعليمية المستخدمة في تنمية الوعي الاستهلاكي تجاه الأجهزة المنزلية للطالبات :

والجدول (٦) يوضح ذلك :

موضوع الجلسة	الأهداف العامة للبرنامج	محتوى الجلسة	الوسائل والأنشطة المستخدمة
الجلسة الأولى : بعنوان : تعارف بين الباحثة وطالبات العينة التجريبية وتوضيح الأهداف العامة للبرنامج .	وقد حددت الباحثة الأهداف العامة لهذا البرنامج فيما يلي : ١- الأهداف المعرفية : بعد تطبيق البرنامج تستطيع كل طالبة أن : - توضح مفهوم البرامج بصفة عامة . - توضح المقصود بالوعي الاستهلاكي وأسباب غيابه بين بعض الأفراد . ٢- الأهداف المهارية : بعد تطبيق البرنامج تستطيع كل طالبة أن : - تلخص أسباب انخفاض الوعي الاستهلاكي بين بعض الأفراد . - الأهداف الوجدانية : بعد تطبيق البرنامج تستطيع كل طالبة أن : - تواظب على حضور جلسات البرنامج . - تنتبه للمادة العلمية والرسوم التوضيحية المقدمة من خلال شرح البرنامج . - تبادر إلى إتباع النصائح المقدمة من الباحثة خلال الشرح .	- التعارف بين الباحثة وطالبات قسم سكن وإدارة المنزل وحثهم على الاشتراك في البرنامج واستعراض وشرح الأهداف العامة للبرنامج .	- الحوار والمناقشة
الجلسة الثانية : بعنوان : السلع وأصنافها .	١- الأهداف المعرفية : بعد تطبيق البرنامج تستطيع كل طالبة أن : - تذكر الفرق بين السلعة والمنتج وأنواع السلع المختلفة . ٢- الأهداف المهارية : بعد تطبيق البرنامج تستطيع كل طالبة أن : - تعدد أنواع السلع الاستهلاكية من بينها الأجهزة المنزلية . - تذكر الفرق بين السلعة والمنتج وأنواع السلع المختلفة . - الأهداف الوجدانية : بعد تطبيق البرنامج تستطيع كل طالبة أن : - تواظب على حضور جلسات البرنامج . - تنتبه للمادة العلمية والرسوم التوضيحية المقدمة من خلال شرح البرنامج . - تبادر إلى إتباع النصائح المقدمة من الباحثة خلال الشرح .	- هدفت إلى إكساب الطالبات بعض المفاهيم عن الاستهلاك والوعي الاستهلاكي ومفهوم السلعة والمنتج والفرق بينهما .	- استخدام وسائل إيضاح يوضح فيها تلك المفاهيم . - استخدام الصور الفوتوغرافية . - الأمثلة التطبيقية
الجلسة الثالثة : بعنوان : الأجهزة المنزلية (مفهومها تصنيفها أهميتها.شروط اختيارها	١- الأهداف المعرفية : بعد تطبيق البرنامج تستطيع كل طالبة أن : - تعرف مفهوم الأجهزة المنزلية مع توضيح أهميتها . - تعدد شروط اختيار الأجهزة المنزلية . - تذكر الفرق بين الأجهزة التي تعمل بالموتور والتي تعمل بالعنصر الحراري . ٢- الأهداف المهارية : بعد تطبيق البرنامج تستطيع كل طالبة أن : - تعدل سلوكها أثناء المفاضلة بين الأجهزة المنزلية من ناحية (اختيار وشراء الأجهزة المنزلية) . - تعدد المكان المناسب للجهاز تبعاً لبيئة الاستخدام . ٣- الأهداف الوجدانية : بعد تطبيق البرنامج تستطيع كل طالبة أن : - تتابع الباحثة أثناء تصنيف الأجهزة المنزلية . - تهتم بمعرفة الفرق بين الأجهزة التي تعمل بالموتور والتي تعمل بالعنصر الحراري .	- هدفت إلى إكساب الطالبات معلومات عن مفهوم الأجهزة المنزلية وتصنيفها وأهميتها كمورد ومعرفة شروط اختيارها .	- استخدام الكمبيوتر وذلك بعرض برنامج مصمم باستخدام البيوروينت . - الأمثلة التطبيقية .

<p>- استخدام الكمبيوتر وذلك بعرض برنامج مصمم باستخدام البور بوينت . - استخدام الصور الفوتوغرافية . - الأمثلة التطبيقية .</p>	<p>- هدفت إلى إكساب الطالبات معلومات عن الخصائص المشتركة للأجهزة المنزلية والأسس العامة لاستخدام الأجهزة المنزلية وصيانتها .</p>	<p>1- الأهداف المعرفية: بعد تطبيق البرنامج تستطيع كل طالبة أن : - تذكر الخصائص المشتركة للأجهزة المنزلية . - تعدد الأسس العامة لاستخدام الأجهزة المنزلية . - تفرق بين العمر الاستهلاكي والافتراضي للجهاز . 2- الأهداف المهارية: بعد تطبيق البرنامج تستطيع كل طالبة أن : - تتجنب الأخطاء الشائعة في استخدام الأجهزة المنزلية . - تدون الأسس العامة لاستخدام الأجهزة المنزلية . 3- الأهداف الوجدانية: بعد تطبيق البرنامج تستطيع كل طالبة أن : - تحرص على ممارسة العادات الصحيحة عند استخدام الأجهزة المنزلية . - تشارك في مناقشة الفرق بين العمر الاستهلاكي والافتراضي للأجهزة المنزلية</p>	<p>- الجلسة الرابعة : - بعنوان : - الخصائص المشتركة : - الأهداف المهارية : - الأهداف الوجدانية : - بعنوان : - الأهداف المعرفية : - الأهداف الوجدانية : - بعنوان : - الأهداف المعرفية : - الأهداف الوجدانية : - بعنوان : - الأهداف المعرفية : - الأهداف الوجدانية :</p>
<p>- استخدام وسائل إيضاح يوضح فيها تلك المفاهيم . - استخدام الصور الفوتوغرافية . - الأمثلة التطبيقية - استخدام الكمبيوتر وذلك بعرض برنامج مصمم باستخدام البور بوينت .</p>	<p>- هدفت إلى إكساب الطالبات معلومات عن الأجهزة المنزلية التي يتضمنها البرنامج من خلال التعرف على تطور صناعاتها وتركيبها وطريقة الاستعمال الصحيحة لها والعناية بها وصيانتها بناء على الأجهزة التي يتضمنها البرنامج .</p>	<p>1- الأهداف المعرفية: بعد تطبيق البرنامج تستطيع كل طالبة أن : - تعدد الأسس العامة للأجهزة المنزلية وصيانتها . - تعدد الشروط الواجب مراعاتها عند استعمال التلاجة الكهربائية والعناية بها . - توضح أنواع المواقف . - تستنج مايجب مراعاته عند استعمال المكناة والعناية بها . - تستنج مميزات وعيوب سخان الكهربي . - تعطي أمثلة لأنواع المكاس الكهربائية . - توضح الفرق بين أنواع الغلاطات . - تعطي أمثلة لأنواع المختلفة لأجهزة التهوية . (وهكذا ضمن الأجهزة المنزلية (تطور المتضمنة في البرنامج) 2- الأهداف المهارية: بعد تطبيق البرنامج تستطيع كل طالبة أن : - تتعامل بكفاءة مع الأجهزة المنزلية وفقاً لمواصفات كل جهاز - تمارس العادات الصحيحة للعناية بالأجهزة المنزلية لإطالة عمرها الافتراضي - تتقن فك وتركيب أجزاء بعض الأجهزة المنزلية وذلك حسب كتيب التعليمات المصاحب للجهاز - تتعاون عمل الصيانة الدورية البسيطة التي تحتاج إليها بعض الأجهزة المنزلية . 3- الأهداف الوجدانية: بعد تطبيق البرنامج تستطيع كل طالبة أن : - تبادر إلى اتباع النصائح المقدمة من الباحثة خلال الشرح . - تتبع الأسس العلمية الصحيحة في استخدام الأجهزة المنزلية . - تحافظ على إجراء الصيانة الدورية التي تحتاج إليها بعض الأجهزة المنزلية - تبادر بفك وتركيب بعض الأجهزة كما فعلت الباحثة .</p>	<p>- الجلسة الخامسة : - بعنوان : - الأهداف المعرفية : - الأهداف الوجدانية : - بعنوان : - الأهداف المعرفية : - الأهداف الوجدانية : - بعنوان : - الأهداف المعرفية : - الأهداف الوجدانية : - بعنوان : - الأهداف المعرفية : - الأهداف الوجدانية :</p>
<p>- الحوار والمناقشة . - استبيان قياس الوعي الاستهلاكي للأجهزة المنزلية من حيث اختيارها- استخدامها- العناية بها وصيانتها- من خلال المقارنة بين النتائج القبلية والبعدي ومدى التحسن لدى الطالبات .</p>	<p>- هدفت إلى إعادة تطبيق استبيان قياس الوعي الاستهلاكي للأجهزة المنزلية من حيث اختيارها- استخدامها- العناية بها وصيانتها- من خلال المقارنة بين النتائج القبلية والبعدي ومدى التحسن لدى الطالبات .</p>	<p>أهداف الجلسة : - توزيع استمارات الاستبيان البعدي . - توجيه الشكر والتقدير للطالبات المشاركات في البرنامج .</p>	<p>- الجلسة السادسة : - بعنوان : شكر وتقدير .</p>

د- إجراءات التقويم :

أ _ تقويم قبلي :

يتم إجراء تقويم قبلي على الطالبات قبل تطبيق البرنامج وذلك باستخدام استبيان " قياس مستوى الوعي الاستهلاكي تجاه الأجهزة المنزلية " بهدف الوقوف على مستوى معلومات الطالبات تجاه الأجهزة المنزلية من حيث (اختيارها وشراؤها _ كيفية استخدامها _ كيفية العناية بها) .

ب _ تقويم بنائي :

وذلك من خلال التقويم الذي يوجد في نهاية كل جلسة من جلسات البرنامج وذلك حتى يتم التأكد من وصول الطالبات لمستوى جيد من الاستيعاب .

ج _ تقويم نهائي :

عن طريق إعادة تطبيق استبيان قياس مستوى الوعي الاستهلاكي للطالبات تجاه الأجهزة المنزلية (التطبيق البعدي) لقياس مدى التحسن الذي أحدثه البرنامج لدى طالبات العينة التجريبية.

- إجراء التحليلات الإحصائية :

تمت المعالجة الإحصائية باستخدام الحاسب الآلي ، وقد استخدم برنامج :

Statistical Package for Social Scial Sciences(S.P.S.S) Program وذلك

لإجراء الأساليب الإحصائية على متغيرات الدراسة للكشف عن نوع العلاقة والفروق بين متغيرات الدراسة وللتحقق من صحة الفروض . وقد تم إجراء المعالجات التالية :

١ _ حساب معاملات الارتباط لحساب صدق الاستبيان .

٢ _ حساب معامل الفاكرونباخ Cronbach Alpha والتجزئة النصفية Split-half وجيوتمان Guttman لقياس ثبات الاستبيان .

٣ _ تحليل التباين الأحادي One Way Anova باستخدام اختبار (ف) F.test لإيجاد دلالة الفروق بين أفراد العينة الأساسية في مستوى الوعي الاستهلاكي تجاه الأجهزة المنزلية من حيث (الاختيار والشراء _ كيفية الاستخدام _ كيفية العناية والصيانة) قبل تطبيق البرنامج.

٤ _ استخدام اختبار (T.test) لإيجاد دلالة الفروق بين أفراد العينة التجريبية في مستوى الوعي الاستهلاكي تجاه الأجهزة المنزلية قبل تطبيق البرنامج وبعده .

٥ _ استخدام اختبار (ايتا - t) للتأكد من تأثير فعالية البرنامج المعد في تنمية الوعي الاستهلاكي للطالبات تجاه الأجهزة المنزلية .

أولاً : النتائج الوصفية :

فيما يلي وصف شامل لعينة البحث الأساسية والتي تم عرضها في محورين رئيسين اشتمل

على :

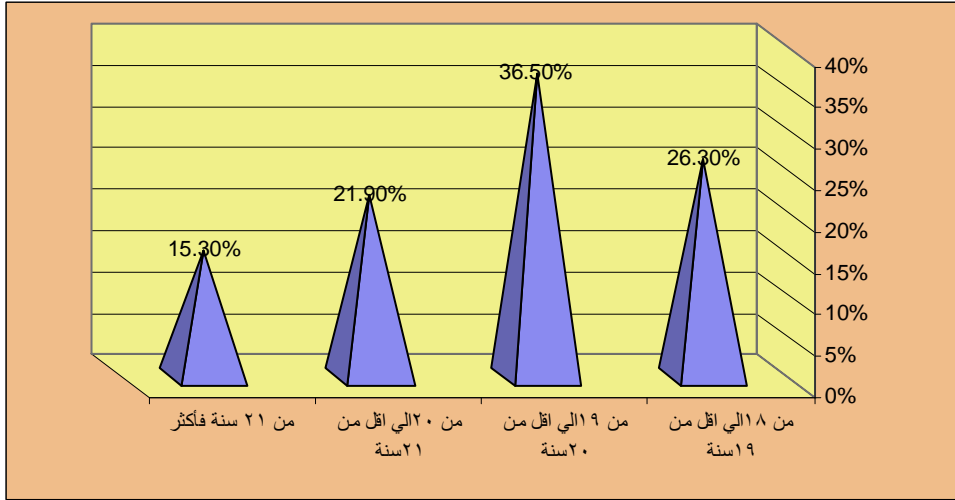
المحور الأول : البيانات الخاصة بالطالبة

١ _ متغير السن لطالبات عينة البحث :

يوضح الجدول والشكل البياني التالي توزيع طالبات عينة البحث تبعاً لمتغير السن.

جدول (٧) توزيع طالبات عينة البحث تبعاً لمتغير السن

النسبة %	العدد	عمر الطالبات
26.3%	36	من ١٨ إلى أقل من ١٩ سنة
36.5%	50	من ١٩ إلى أقل من ٢٠ سنة
21.9%	30	من ٢٠ إلى أقل من ٢١ سنة
15.3%	21	من ٢١ سنة فأكثر
100%	137	المجموع



شكل (١) يوضح توزيع طالبات عينة البحث تبعاً لمتغير السن

يتضح من الجدول والشكل البياني أن متوسط أعمار طالبات عينة البحث كان ١٩.٥% وأن

٥٠ من الطالبات بعينة البحث الأساسية كانت أعمارهن من ١٩ إلى أقل من ٢٠ سنة بنسبة ٣٦.٥%،

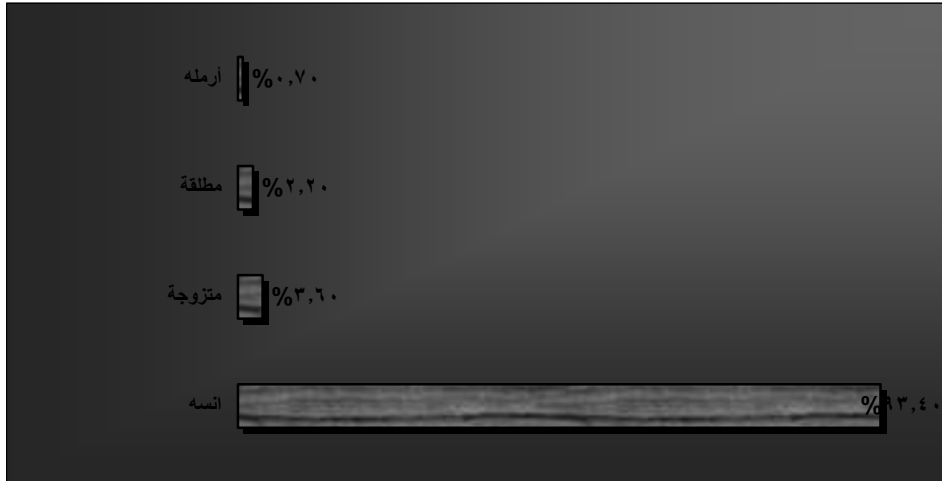
وأخيراً عدد الطالبات اللاتي كانت أعمارهن من ٢١ سنة فأكثر فقد بلغ عددهن ٢١ بنسبة ١٥.٣% .

٢_ متغير الحالة الاجتماعية لطالبات عينة البحث :

يوضح الجدول والشكل البياني توزيع طالبات عينة البحث تبعاً لمتغير الحالة الاجتماعية

جدول (٨) توزيع طالبات عينة البحث تبعاً لمتغير الحالة الاجتماعية

النسبة %	العدد	الحالة الاجتماعية للطالبات
٩٣,٤%	١٢٨	أنسة
٣,٦%	٥	متزوجة
٢,٢%	٣	مطلقة
٠,٧%	١	أرملة
١٠٠%	١٣٧	المجموع



شكل (٢) يوضح توزيع طالبات عينة البحث تبعاً لمتغير الحالة الاجتماعية

يتضح من الجدول والشكل البياني أن عدد الطالبات غير المتزوجات بعينة البحث الأساسي كان ١٢٨ بنسبة ٩٣,٤%، بينما كان عدد الطالبات المتزوجات ٥ بنسبة ٣,٦%، وكان عدد الطالبات المطلقات ٣ بنسبة ٢,٢%، وأخيراً طالبة واحدة أرملة بنسبة ٠,٧%.

المحور الثاني : استمارة البيانات العامة للأسرة

فيما يلي وصف شامل لأسر عينة البحث الأساسية

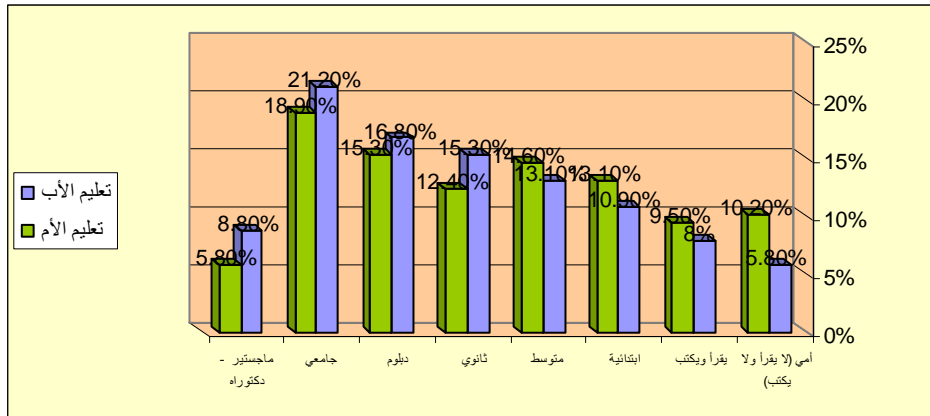
١_ متغير مستوى تعليم الوالدين :

يوضح الجدول والشكل البياني التالي توزيع الآباء والأمهات في عينة البحث تبعاً لمتغير

المستوى التعليمي.

جدول (٩) توزيع الآباء والأمهات في عينة البحث تبعاً لمتغير المستوى التعليمي

تعليم الأم		تعليم الأب		المستوى التعليمي للوالدين
النسبة %	العدد	النسبة %	العدد	
١٠,٢%	١٤	٥,٨%	٨	أمي (لا يقرأ ولا يكتب)
٩,٥%	١٣	٨%	١١	يقرأ ويكتب
١٣,١%	١٨	١٠,٩%	١٥	ابتدائية
١٤,٦%	٢٠	١٣,١%	١٨	متوسط
١٢,٤%	١٧	١٥,٣%	٢١	ثانوي
١٥,٣%	٢١	١٦,٨%	٢٣	دبلوم
١٨,٩%	٢٦	٢١,٢%	٢٩	جامعي
٥,٨%	٨	٨,٨%	١٢	ماجستير - دكتوراه
١٠٠%	١٣٧	١٠٠%	١٣٧	المجموع



شكل (٣) يوضح توزيع الآباء والأمهات في عينة البحث تبعاً لمتغير المستوى التعليمي

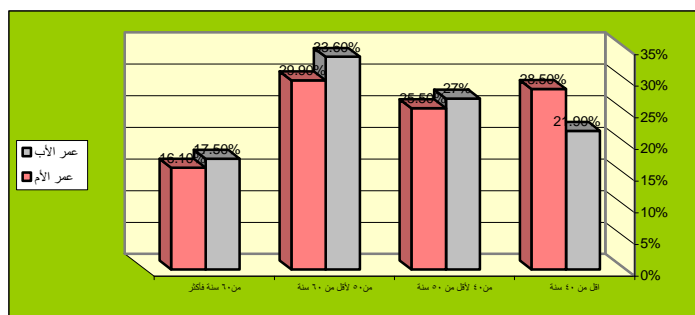
يتضح من الجدول والشكل البياني أن أغلب الآباء في العينة كان تعليمهم في المستوى الجامعي ، حيث بلغ عددهم ٢٩ بنسبة ٢١,٢% ، أما عن الآباء الذين يجهلون القراءة والكتابة فقد بلغوا في عينة البحث ٨ بنسبة ٥,٨% . كما يتضح أن أعلى نسبة في المستوى التعليمي للآباء بعينة البحث بلغت ١٨,٩% للمستوى التعليمي الجامعي ، وأخيراً الأمهات في المستوى التعليمي ما بعد الجامعي بنسبة ٥,٨% .

٢ _ متغير سن الوالدين :

يوضح الجدول والشكل البياني توزيع الآباء في عينة البحث تبعاً لمتغير العمر .

جدول (١٠) توزيع الآباء والأمهات في عينة البحث تبعاً لمتغير العمر

عمر الوالدين		عمر الأب		عمر الأم	
العدد	النسبة %	العدد	النسبة %	العدد	النسبة %
٣٠	٢١,٩ %	٣٩	٢٨,٥ %	٣٩	٢٨,٥ %
٣٧	٢٧ %	٣٥	٢٥,٥ %	٣٥	٢٥,٥ %
٤٦	٣٣,٦ %	٤١	٢٩,٩ %	٤١	٢٩,٩ %
٢٤	١٧,٥ %	٢٢	١٦,١ %	٢٢	١٦,١ %
١٣٧	١٠٠ %	١٣٧	١٠٠ %	١٣٧	١٠٠ %



شكل (٤) يوضح توزيع آباء وأمهات عينة البحث تبعاً لمتغير العمر

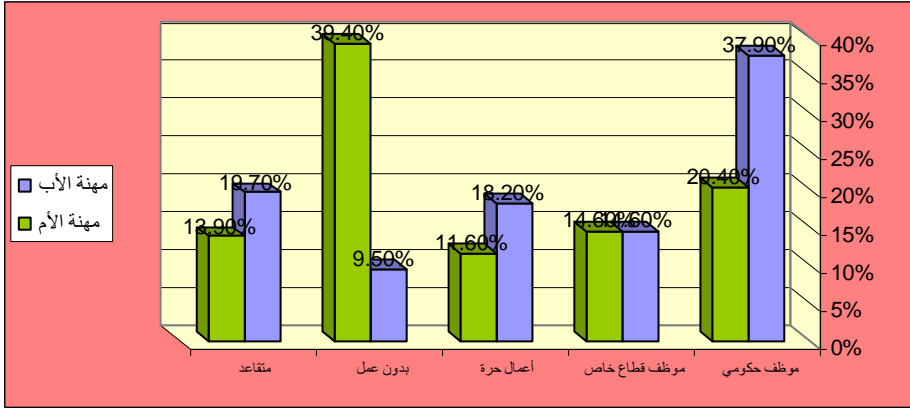
يتضح من الجدول والشكل البياني أن ٤٦ من الآباء بعينة البحث الأساسية تراوحت أعمارهم من ٥٠ من أقل من ٦٠ سنة بنسبة ٣٣,٦ %، وأخيراً كان عدد الآباء الذين كانت أعمارهم ٦٠ سنة فأكثر ٢٤ بنسبة ١٧,٥ %. كما يتضح أن ٤١ من الأمهات بعينة البحث الأساسية كانت أعمارهم من ٥٠ من أقل من ٦٠ سنة بنسبة ٢٩,٩ %، وأخيراً كان عدد الأمهات اللاتي كانت أعمارهم ٦٠ سنة فأكثر ٢٢ بنسبة ١٦,١ % . حيث بلغ متوسط عمر آباء وأمهات عينة البحث ٥٥ % .

٣ _ متغير مهنة الوالدين :

يوضح الجدول والشكل البياني توزيع الآباء في عينة البحث تبعاً لمتغير المهنة .

جدول (١١) توزيع الآباء والأمهات في عينة البحث تبعاً لمتغير المهنة

مهنة الوالدين		مهنة الأب		مهنة الأم	
العدد	النسبة %	العدد	النسبة %	العدد	النسبة %
٥٢	٣٧,٩ %	٢٨	٢٠,٤ %	٢٨	٢٠,٤ %
٢٠	١٤,٦ %	٢٠	١٤,٦ %	٢٠	١٤,٦ %
٢٥	١٨,٢ %	١٦	١١,٦ %	١٦	١١,٦ %
١٣	٩,٥ %	٥٤	٣٩,٤ %	٥٤	٣٩,٤ %
٢٧	١٩,٧ %	١٩	١٣,٩ %	١٩	١٣,٩ %
١٣٧	١٠٠ %	١٣٧	١٠٠ %	١٣٧	١٠٠ %



شكل (٥) يوضح توزيع آباء وأمهات عينة البحث تبعاً لمتغير المهنة

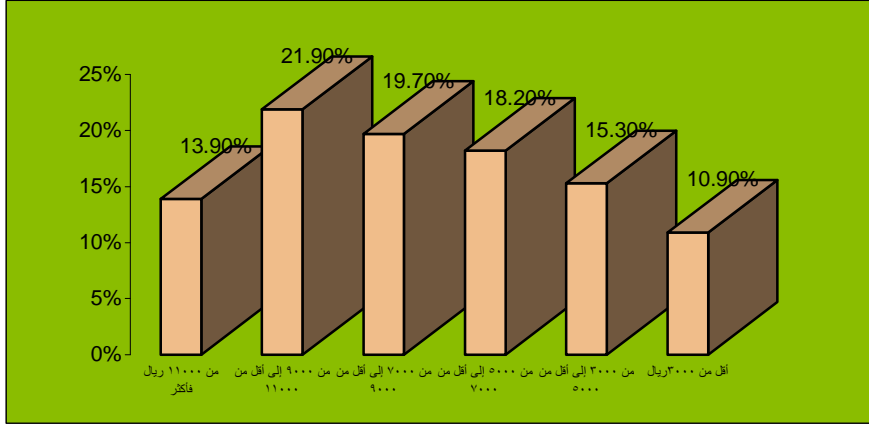
يتضح من الجدول والشكل البياني أن ٥٢ أب بعينة البحث الأساسية يعملون بالوظائف الحكومية بنسبة ٣٧,٩%، وأخيراً كان عدد الآباء غير العاملين ١٣ بنسبة ٩,٥%. كما يتضح أن ٥٤ أم بعينة البحث الأساسية غير عاملات بنسبة ٣٩,٤%، وأخيراً كان عدد الأمهات العاملات بالأعمال الحرة بنسبة ١١,٦%.

٤ _ متغير دخل الأسرة :

يوضح الجدول والشكل البياني توزيع أسر عينة البحث وفقاً لفئات الدخل المختلفة .

جدول (١٢) توزيع أسر عينة البحث وفقاً لفئات الدخل المختلفة

النسبة %	العدد	دخل الأسرة
١٠,٩%	١٥	أقل من ٣٠٠٠ ريال
١٥,٣%	٢١	من ٣٠٠٠ إلى أقل من ٥٠٠٠
١٨,٢%	٢٥	من ٥٠٠٠ إلى أقل من ٧٠٠٠
١٩,٧%	٢٧	من ٧٠٠٠ إلى أقل من ٩٠٠٠
٢١,٩%	٣٠	من ٩٠٠٠ إلى أقل من ١١٠٠٠
١٣,٩%	١٩	١١٠٠٠ ريال فأكثر
١٠٠%	١٣٧	المجموع



شكل (٦) يوضح توزيع اسر عينة البحث وفقاً لفئات الدخل المختلفة

يتضح من الجدول والشكل البياني أن أعلى نسبة لفئات الدخل الشهري لأسر عينة البحث كان في الفئة من ٩٠٠٠ إلى أقل من ١١٠٠٠ ، تليها الأسر ذات الدخل أقل من ٣٠٠٠ ريال حيث بلغت نسبتها ١٠,٩% . حيث بلغ متوسط دخول اسر عينة البحث ٧,٠% .

ثانياً : النتائج في ضوء فروض البحث :

وفيما يلي بيان بالنتائج التي توصلت إليها الباحثة في ضوء فروض الدراسة :

الفرض الأول :

انخفاض درجة مستوى الوعي الاستهلاكي لطالبات قسم السكن وإدارة المنزل (العينة الأساسية) تجاه الأجهزة المنزلية بمحاوره الثلاثة قبل تطبيق البرنامج .

جدول (١٢) يوضح قياس مستوى

الوعي الاستهلاكي تجاه الأجهزة المنزلية (التطبيق القبلي)

المحاور	مرتفع أكثر من ٧٠%		متوسط أكثر من ٥٥% إلى ٧٠%		منخفض أقل من ٥٠% إلى ٥٥%		المجموع	
	العدد	النسبة %	العدد	النسبة %	العدد	النسبة %	العدد	النسبة %
كيفية اختيار وشراء الجهاز	٢٢	١٦,١%	٣٤	٢٤,٨%	٨١	٥٩,١%	١٣٧	١٠٠%
كيفية استخدام الجهاز	٢٣	٢٤,١%	٢١	٢٢,٦%	٧٢	٥٢,٣%	١٣٧	١٠٠%
كيفية العناية بالجهاز	١٧	١٢,٤%	٢٥	١٨,٢%	٩٥	٦٩,٣%	١٣٧	١٠٠%
الاستبيان ككل	٢٤	١٧,٥%	٣٠	٢١,٩%	٨٣	٦٠,٦%	١٣٧	١٠٠%

يتضح من الجدول أن مستوى الوعي الاستهلاكي ككل منخفض لدى أفراد العينة تجاه الأجهزة المنزلية ويمثل نسبة ٦٠,٦% . كما انه منخفض في محاوره الثلاث فيتضح من الجدول والشكل

البياني أن مستوى الوعي الاستهلاكي المنخفض لكيفية اختيار وشراء الجهاز بلغ بنسبة ٥٩,١%، ويمثل بنسبة ٥٣,٣% لكيفية استخدام الجهاز، في حين كيفية العناية بالجهاز بلغ بنسبة ٦٩,٣% .
مما يشير إلى تحقق صحة الفرض الأول .

الفرض الثاني :

توجد علاقة ارتباطيه بين محاور استبيان قياس مستوى الوعي الاستهلاكي تجاه الأجهزة المنزلية و متغيرات الدراسة .

وللتحقق من صحة هذا الفرض تم عمل مصفوفة ارتباط بين محاور استبيان قياس مستوى الوعي الاستهلاكي تجاه الأجهزة المنزلية و متغيرات الدراسة المتمثلة في (المستوى التعليمي لأباء وأمهات عينة البحث- عمر آباء وأمهات عينة البحث - مهنة آباء وأمهات عينة البحث - دخل الأسرة - عمر طالبات عينة البحث - الحالة الاجتماعية والجدول التالي يوضح قيم معاملات الارتباط .

جدول (١٣) مصفوفة معاملات الارتباط بين محاور استبيان

قياس مستوى الوعي الاستهلاكي تجاه الأجهزة المنزلية و متغيرات الدراسة

المتغيرات	كيفية اختيار وشراء الجهاز	كيفية استخدام الجهاز	كيفية العناية بالجهاز	مستوى الوعي الاستهلاكي ككل
تعليم الأب	٠.٨٠٤	٠.٧٠٣	٠.٩٣٥	٠.٨٦٩
تعليم الأم	٠.٩١٤	٠.٧٢١	٠.٧٩٥	٠.٧٨٦
عمر الأب	٠.٩٠١	٠.٦٤٥	٠.٦٣٤	٠.٧٢٥
عمر الأم	٠.٨٥٣	٠.٧٩٨	٠.٨٧٣	٠.٧٤١
مهنة الأب	٠.٧٦٤	٠.٩٢٥	٠.٨٨٦	٠.٨٦٣
مهنة الأم	٠.٧٧٤	٠.٧٤٢	٠.٩٣١	٠.٨١٥
دخل الأسرة	٠.٦٢٤	٠.١١٢	٠.١٨٥	٠.٢٣٦
عمر الطالبة	٠.٦٠٦	٠.٦١٣	٠.٨٤١	٠.٧١٨
الحالة الاجتماعية للطالبة	٠.١٣١	٠.١٨٨	٠.٢٢٦	٠.١٢٤

❖ دال عند ٠,٠١ ❖ دال عند ٠,٠٥

يتضح من الجدول وجود علاقة ارتباطيه موجبة بين محاور مستوى الوعي الاستهلاكي تجاه الأجهزة المنزلية ككل من حيث (كيفية اختيار وشراء الجهاز - كيفية استخدام الجهاز - كيفية العناية بالجهاز) وبين كلاً من المستوى التعليمي لأباء وأمهات عينة البحث عند مستوى دلالة ٠,٠٥، ٠,٠١، فنجد أنه كلما زاد المستوى التعليمي لأباء وأمهات عينة البحث كلما زاد مستوى الوعي الاستهلاكي تجاه الأجهزة المنزلية ككل، وتتفق هذه النتيجة مع نتائج دراسة علا أحمد (١٩٩٩) ودراسة لينو (١٩٩٥)، والتي أسفرت عن وجود علاقة ارتباطيه بين المستوى التعليمي للأب والأم وانتشار الأجهزة المنزلية الحديثة في المدينة والقرية وهي دالة إحصائياً لصالح الأسر ذات التعليم المرتفع في

المدينة، كذلك كلما زاد عمر آباء وأمهات عينة البحث كلما زاد مستوى الوعي الاستهلاكي تجاه الأجهزة المنزلية ككل، وتنفق هذه النتيجة مع نتائج دراسة مها أبو طالب (١٩٩٤)، والتي أسفرت عن وجود علاقة ارتباطيه موجبة بين بعض المتغيرات الاجتماعية والاقتصادية وبين مستوى عمر الأم ومدى وعيها الاستهلاكي تجاه الأجهزة المنزلية، أيضاً كلما ارتفع مستوى مهنة آباء وأمهات عينة البحث كلما زاد مستوى الوعي الاستهلاكي تجاه الأجهزة المنزلية ككل، كذلك كلما زاد عمر الطالبة كلما زاد مستوى الوعي الاستهلاكي تجاه الأجهزة المنزلية ككل، كذلك كلما ارتفع دخل الأسرة كلما زادت القدرة على اختيار وشراء الجهاز، كما لا توجد علاقة ارتباط بين دخل الأسرة وكيفية استخدام الجهاز والعناية به، وتختلف هذه النتيجة مع نتائج دراسة كل من شرين محفوظ (٢٠٠٠)، وإلهام عبد السميع (٢٠٠٧) والتي أشارت إلى وجود علاقة ارتباطيه موجبة بين المستوى الاجتماعي والاقتصادي للأسرة وبين طريقة إدارة مورد الأجهزة المنزلية متمثلة في (الإقبال على اقتناء الجهاز - طريقة اختيار وشراء الجهاز - طريقة الصيانة المتبعة - استخدام الكتيب الإرشادي لتشغيل الجهاز). ويرجع ذلك إلى أن الآباء والأمهات ذوي التعليم العالي لديهم قدرة وخبرة أكبر في التعامل مع الأجهزة المنزلية بسبب كثرة اطلاعهم وزيادة ثقافتهم، فهم بذلك يستطيعون تقدير الطريقة المثلى للحفاظ على عمرها الاستهلاكي. كذلك بزيادة عمر الآباء والأمهات وكثرة استخدام الأمهات للأجهزة المنزلية المختلفة يزيد من خبرتهم وقدرتهم في كيفية الاستخدام الأمثل لها. وكلما ارتفع مستوى مهنة الآباء والأمهات تكن لهم قدرة وخبرة أكبر للعناية بالأجهزة المنزلية نتيجة اختلاطهم بالأصدقاء والزملاء.

مما يشير إلى تحقق صحة الفرض الثاني جزئياً.

الفرض الثالث :

توجد فروق ذات دلالة إحصائية بين متوسط درجات أفراد عينة البحث التجريبية في محاور استبيان قياس مستوى الوعي الاستهلاكي تجاه الأجهزة المنزلية قبل تطبيق البرنامج وبعده لصالح التطبيق البعدي .

وللتحقق من هذا الفرض تم تطبيق اختبار (ت) والجدول التالي يوضح ذلك :

جدول (١٤) الفروق بين متوسط درجات أفراد عينة البحث التجريبية في محاور استبيان

قياس مستوى الوعي الاستهلاكي تجاه الأجهزة المنزلية قبل تطبيق البرنامج وبعده ن=٣٤

البيان معايير المقياس	القبلي		البعدي		درجات الحرية	قيمة (ت)	الدلالة
	المتوسط الحسابي	الانحراف المعياري	المتوسط الحسابي	الانحراف المعياري			
كيفية اختيار وشراء الجهاز	٢٥،٤١١	١٠،٢٢٢	٦٩،٧٠٥	٤،٨٨٢	٣٣	١٩،١٠٥	٠،٠١ لصالح البعدي
كيفية استخدام الجهاز	٢٩،٠٨٨	٦،٠٦٢	٥٩،٤٧٠	٤،٩٢٧	٣٣	٢٠،٩٩٣	٠،٠١ لصالح البعدي
كيفية العناية بالجهاز	٤٨،٦١٧	١١،٣٣٢	١٠٣،٥٨	٩،٤٣٥	٣٣	٢٢،٢٤٥	٠،٠١ لصالح البعدي
مستوى الوعي الاستهلاكي ككل (البرنامج)	١١٣،١١٧	٢٦،٣٥٨	٢٣٢،٢٣٥	١٤،٥٢٧	٣٣	٢٦،٢٥٠	٠،٠١ لصالح البعدي

يتضح من الجدول أن هناك فروق دالة إحصائية بين درجات التطبيق القبلي والبعدي في محاور استبيان قياس مستوى الوعي الاستهلاكي تجاه الأجهزة المنزلية ، حيث كانت جميع قيم (ت) دالة إحصائياً عند مستوى (٠,٠١) ، وتتفق هذه النتيجة مع نتائج دراسة كل من نجوى هيكل (٢٠٠٣) وداليا أحمد (٢٠٠٣) ومنازل خضر (٢٠٠٣) ونادية السيد (٢٠٠٤) وسهام مرسي (٢٠٠٦) ورعدة حمود (٢٠٠٧) والتي أسفرت عن وجود فروق ذات دلالة إحصائية قبل تطبيق البرنامج (التطبيق القبلي) وبعده لصالح المجموعات التجريبية التي طبق عليها البرنامج المعد .
مما يشير إلى تحقق صحة الفرض الثالث .

ولمعرفة حجم التأثير البرنامج المقترح لتنمية الوعي الاستهلاكي تجاه الأجهزة المنزلية تم تطبيق معادلة ايتا : $t = \text{قيمة (ت)} = ٢٦,٢٥٠$ ، $df = \text{درجات الحرية} = ٣٣$

$$n2 = \frac{t^2}{t^2 + df} = ٠,٩٥٤$$

وبحساب حجم التأثير وجد أن $n^2 = ٠,٩٥٤$

ويمكن تحويل قيمة ايتا n^2 الي قيمة d المقابلة لها وهى تعبر عن حجم التأثير باستخدام

المعادلة التالية :

$$d = \frac{2 \sqrt{n^2}}{\sqrt{1-n^2}} = ٩,١٣$$

ويتحدد حجم التأثير كبيراً كان أو متوسطاً أو صغيراً كالتالي:

$d = ٠,٢$ حجم تأثير صغير

$d =$ حجم تأثير متوسط

$d = ٠,٨$ حجم تأثير كبير

يتضح أن قيمة $d = ٩,١٣$ ، وهذا يعنى أن حجم تأثير البرنامج كبير .

وهذا يعنى أن البرنامج المقترح ساهم في تنمية الوعي الاستهلاكي تجاه الأجهزة المنزلية لطالبات قسم السكن وإدارة المنزل بكلية الاقتصاد المنزلي بمكة المكرمة بدرجة كبيرة .

استخلاص النتائج :

١ _ انخفاض مستوى الوعي الاستهلاكي ككل لدى أفراد العينة تجاه الأجهزة المنزلية في محاوره الثلاثة (اختيار وشراء الجهاز- استخدام الجهاز- العناية بالجهاز) ، حيث تراوحت الدلالة ما بين (٠,٥٠) و(١,٠٠) .

٢ _ توجد علاقة ارتباطيه بين محاور استبيان قياس مستوى الوعي الاستهلاكي تجاه الأجهزة المنزلية وبين بعض متغيرات الدراسة (المستوى التعليمي لأباء وأمهات عينة البحث- فئات

العمر- الوظيفة- متوسط الدخل الشهري- عمر طالبات عينة البحث- الحالة الاجتماعية).

٣_ توجد فروق دالة إحصائية بين متوسط درجات أفراد العينة التجريبية في محاور استبيان قياس مستوى الوعي الاستهلاكي تجاه الأجهزة المنزلية قبل تطبيق البرنامج وبعده لصالح التطبيق البعدي عند مستوى دلالة (٠,٠١) .

٤_ لا توجد علاقة ارتباطية بين عدد أفراد العينة التجريبية - والحالة الاجتماعية للطالبة - وعدد أفراد الأسرة - ودخل الأسرة- ومدة الزواج للطالبات في محاور استبيان قياس مستوى الوعي الاستهلاكي تجاه الأجهزة المنزلية ككل .

التوصيات :

- ١_ الاهتمام بتطوير مقررات التعليم الجامعي في مجالات الاقتصاد المنزلي المختلفة عامة ومجال السكن وإدارة المنزل خاصة وذلك بإجراء المزيد من الدراسات التجريبية للتعرف على نقاط بحثية جديدة للاستفادة منها وتشجيع الدراسيين على تطوير وتنمية أساليب البحث العلمي.
- ٢_ ضرورة تطوير وتحديث المعامل الخاصة بالأجهزة المنزلية بكلية الاقتصاد المنزلي بما يتفق مع مساهمة التقدم العلمي والتكنولوجي مما يسهل أداء العمل بداخلها.
- ٣_ الاهتمام بإجراء المزيد من الدراسات التجريبية في مجال السكن وإدارة المنزل للاستفادة منها في إثراء العلم والمعرفة والنهوض بمجالات إدارة شؤون الأسرة .

قائمة المراجع

أولاً: المراجع العربية :

- ١_ أميرة أحمد بالخيور، وفاطمة النبوية إبراهيم حلمي (٢٠٠٢): "الأجهزة والأدوات الكهربائية وغير الكهربائية"، الطبعة الثانية، مكتبة دار جدة، جدة .
 - ٢_ أميرة أحمد بالخيور (١٩٩٦): "تحليل الطلب والاستهلاك الأسري على بعض السلع الاستهلاكية وأثر ذلك على خطة التنمية الاقتصادية"، رسالة دكتوراه، كلية التربية للاقتصاد المنزلي، مكة المكرمة .
 - ٣_ أماني عبد الوهاب منتصر (٢٠٠٢): "فاعلية برنامج في الاقتصاد المنزلي لتنمية المهارات الحياتية للمرأة فيما بعد الأمية"، رسالة دكتوراه، كلية التربية، جامعة حلوان القاهرة .
 - ٤_ سهام علي مرسى (٢٠٠٦): "أثر برنامج إرشادي مقترح في التعليم الذاتي للكبار على تنمية الوعي الاستهلاكي لديهم"، رسالة ماجستير، كلية الاقتصاد المنزلي، جامعة حلوان، مصر .
 - ٥_ طلعت أسعد عبد الحميد (١٩٩٢): "تحليل سلوك الشراء لدى السيدات السعوديات والمقيمات بمدينة جدة"، الغرفة التجارية الصناعية بجدة، جدة .
 - ٦_ طلعت أسعد عبد الحميد (١٩٩٩): "التسويق الفعال الأساسيات والتطبيق"، مكتبة عين شمس، القاهرة .
 - ٧_ عبد الحليم عبد الله النعيم (١٤٢٨): "الاستخدام الأمثل للأجهزة الكهربائية"، موقع مركز المدينة للعلم والهندسة .
 - ٨_ على السلمي (١٩٩٧): "إدارة السلوك الإنساني"، دار غريب للطباعة، القاهرة .
 - ٩_ فاطمة النبوية إبراهيم حلمي (١٩٩٥): "دراسة لبعض الأجهزة المنزلية المعمرة وعوامل إقبال الأسرة المصرية الحضرية على اقتنائها"، رسالة دكتوراه، كلية الاقتصاد المنزلي، جامعة حلوان، القاهرة .
 - ١٠_ محمد الحميدي (٢٠٠٤): "جريدة الشرق الأوسط"، السنة السابعة والعشرين، العدد (٩٤٧٢) .
 - ١١_ محمود الفرق (٢٠٠٤): "آلية تطوير البرامج التعليمية ودور البحث العلمي"، ندوة أقيمت بقصر الانيسكو، بيروت .
 - ١٢_ نعمة مصطفى رقبان (٢٠٠٧): "إدارة الأدوات والأجهزة المنزلية"، دار الحسين للطباعة والنشر، القاهرة .
- ثانياً: المراجع الأجنبية :

13- Susan, J. ols (1990): Ecanomics Education Areview of the literature on the impact of adecade of change. Edrs, 742 , afullerton read springs fird, Virginia, USA .