
برنامج إلكترونى مقترح متعدد الوسائط لإثراء التذوق الملبسى للأطفال*

*Electronic program proposed multi-media to enrich
the appreciation of children clothing*

إعداد

د . شادية صلاح حسن

مدرس النسيج والملابس
قسم الاقتصاد المنزلي
كلية التربية النوعية

أ.د. على السيد زلط

أستاذ النسيج والملابس المتفرغ
وكيل شئون التعليم والطلاب السابق
كلية التربية النوعية - جامعة المنصورة

وفاء محمد محمد عبد الرحمن سماحة

(مدرس مساعد النسيج والملابس)

قسم الإقتصاد المنزلى - كلية التربية النوعية- جامعة المنصورة

مجلة بحوث التربية النوعية - جامعة المنصورة

عدد (٢٧) - أكتوبر ٢٠١٢

* بحث مستل من رسالة دكتوراه

برنامج إلكتروني مقترح متعدد الوسائط لإثراء التذوق الملبسي للأطفال

إعداد

أ. د. علي السيد زلط* د. شادية صلاح حسن** وفاء محمد محمد عبد الرحمن سماحة***

ملخص البحث:

هدف البحث إلى إعداد برنامج إلكتروني مقترح متعدد الوسائط لإثراء التذوق الملبسي بصورة تتناسب مع ميول ورغبات واحتياجات الأطفال وبما يتناسب مع عادات وثقافة مجتمعنا، وكذلك بناء مقياس لجوانب التذوق الملبسي للتعرف على مدى فعالية البرنامج المقترح في إثراء التذوق الملبسي عند أطفال مرحلة الطفولة المتأخرة، حيث طُبق البرنامج في إحدى المدارس الابتدائية بمحافظة الدقهلية وتمثلت مجموعة البحث على عينة من تلاميذ الصف السادس الابتدائي وبلغ عددهم (٢٨) طالبة.

وجاءت نتائج البحث بوجود فروق بين متوسط درجات أطفال المجموعة التجريبية في التطبيقين القبلي والبعدي على مقياس التذوق الملبسي جاءت دالة عند مستوى دلالة (٠,٠١) لكل من (التصميم - الوظيفة)، كما جاءت قيمة (ت) دالة عند مستوى دلالة (٠,٠٥) لكل من (الخطوط - الألوان) وذلك لصالح التطبيق البعدي بعد تطبيق البرنامج، مما يدل على فعالية البرنامج في تنمية التذوق الملبسي.

❖ أستاذ النسيج والملابس المتفرغ ووكيل شؤون التعليم والطلاب السابق - كلية التربية النوعية - جامعة المنصورة

❖ مدرس النسيج والملابس - قسم الاقتصاد المنزلي - كلية التربية النوعية

❖ مدرس مساعد النسيج والملابس - قسم الاقتصاد المنزلي - كلية التربية النوعية - جامعة المنصورة

Research Summary:

Aim of the research to prepare an electronic program proposed multi-media to enrich the clothing appreciation

A manner commensurate with the preferences and wishes and needs of children and in line with the customs and culture of our society, as well as building a measure of the aspects of clothing appreciation to identify the effectiveness of the proposed program to enrich the clothing appreciation when the children of the stage of late childhood, where he applied program in a primary school in Dakahlia and was the research group on a sample of students in sixth grade and numbered (28) students.

The results of research the existence of differences between the average scores children of the experimental group in two applications of tribal and post on a scale of clothing appreciation was a function at the level of significance (0.01) for each of the (design - functionality), as was the value of (T) function at the level of significance (0.05) for each of the (fonts - colors) for the benefit of dimensional application after the application of the program, demonstrating the effectiveness of the program in the development of clothing appreciation.

برنامج إلكتروني مقترح متعدد الوسائط لإثراء التذوق الملبسي للأطفال

إعداد

أ.د. علي السيد زلط* د. شادية صلاح حسن** وفاء محمد محمد عبد الرحمن سماحة***

مقدمة:

أكدت العديد من الدراسات أن الطفل الذي يرتدى ملابس جميلة وجذابة يكون سعيداً ويمارس حياته بشكل سليم، وذلك على العكس من الطفل الذي يرتدى ملابس غير جذابة فإنه يكون إنطوائى وغير إجتماعى، فالملابس تعتبر شيء هام لجميع الأفراد لأسباب سيكولوجية عديدة، كما أن لها تأثيراً كبيراً فى شخصية الفرد، حيث تمنحه الثقة بالنفس، والإتصال بالأفراد، وعدم الشعور بالنقص. (على السيد زلط- ١٩٩٦)

والتربية الملبسية ليست عملية قائمة بذاتها بل فى جوهرها عملية ثقافية، فهى تشتق مادتها وتنسج أهدافها من واقع حياة المجتمع وثقافته، فالقائمون على التربية الملبسية عندما يحسنون الإختيار بين العناصر الثقافية ويستخدمونها بصورة مؤثرة على نمو الفرد وتذوقه للملبس الجيد المناسب، حيث أن هذا الإختيار يعنى مجموعة من القيم والإتجاهات التى عليهم تحقيقها فى سلوك الناشئين وبالتالي فى واقع المجتمع. (علية أحمد عابدين- ٢٠٠٢)

ومن الوظائف التربوية للأسرة والمدرسة تدعيم المعايير السليمة للتذوق، والعمل على تنشئة الطفل على نوعية من القيم الجمالية الرفيعة، ورفع مستوى قدرته التذوقية، لأنها تعتقد فى أنه عند رفع مستوى التذوق إلى المستويات الرفيعة وهو الطريق لتقدم المجتمع. (محسن محمد عطيه - ١٩٩٧)

ومنذ ظهور الحاسبات أدرك الجميع المدى الذى يمكن أن نضيد به دعم ثورة المعلومات بل وفى صياغة عناصرها ومقوماتها، لقد أصبحت الحاسبات هى دُعامة ثورة المعلومات وأداتها الأساسية، ويتطورها السريع المستمر تبوأ الحاسبات مكانة لم تصلها أداة صنعها الإنسان منذ بداية البشرية، وأصبحت الأمية فى بلاد العالم المتقدمة تقاس بعدد من يجهلون إستخدام الحاسبات لا من يجهلون القراءة والكتابة. (أحمد وحيد مصطفى- ٢٠٠٢)

مشكلة البحث:

يتعرض اليوم مجال الطفل الإدراكى لوسائل الإتصال المتطورة سريعة الإيقاع وتمتد على مدار الحياة اليومية للفرد، وتُستخدم على أسس علمية تهدف إلى تنمية الفرد والمجتمع، ولذلك

❖ أستاذ النسيج والملابس المتفرغ ووكيل شؤون التعليم والطلاب السابق - كلية التربية النوعية - جامعة المنصورة

❖ مدرس النسيج والملابس - قسم الاقتصاد المنزلى - كلية التربية النوعية

❖ مدرس مساعد النسيج والملابس - قسم الإقتصاد المنزلى - كلية التربية النوعية - جامعة المنصورة

فإثراء التفكير لدى الطفل من الأمور المهمة التي يجب دراستها في برامج إلكترونية متعددة الوسائط ، وهذا دعا الباحثة للتفكير في تصميم برنامج إلكتروني متعدد الوسائط لكي يساعد في إثراء جانب التذوق الملبسى للأطفال

وإنطلاقاً مما سبق يمكن تحديد مشكلة البحث في السؤال الرئيسي التالي:

كيف يمكن إثراء جانب التذوق الملبسى عند الأطفال من خلال إعداد برنامج إلكتروني متعدد الوسائط ؟

ويتفرع من هذا التساؤل الرئيسي التساؤلات الآتية:

- ما أهمية التذوق الملبسى عند أطفال مرحلة الطفولة المتأخرة؟
- ما فاعلية تطبيق البرنامج الإلكتروني في إثراء التذوق الملبسى؟

أهداف البحث:

يهدف البحث بصفة رئيسية إلى:

إعداد برنامج إلكتروني مقترح متعدد الوسائط لإثراء التذوق الملبسى عن أطفال مرحلة الطفولة المتأخرة.

وينبثق من هذا الهدف الرئيسي الأهداف التالية:

1. إعداد برنامج إلكتروني لإثراء التذوق الملبسى بصورة تتناسب مع ميول ورغبات وإحتياجات الأطفال وبما يتناسب مع عادات وثقافة مجتمعنا.
2. التعرف على مدى فعالية البرنامج المقترح لإثراء التذوق الملبسى عند الأطفال.
3. بناء مقياس لجوانب التذوق الملبسى.

أهمية البحث:

1. قد يسهم هذا البحث في إمكانية استخدام التكنولوجيا الحديثة وكيفية الاستفادة منها في إعداد البرامج التعليمية والتدريبية المقدمة للأطفال.
2. إمكانية الاستفادة من البرنامج المقترح في إثراء جانب التذوق الملبسى لدى الأطفال ومن ثم الإرتقاء بالتذوق العام.
3. قد يفيد البحث الحالي في الحصول على مقياس للتذوق الملبسى ومن ثم يُمكن الاستفادة منه في تقدير مستوى الأطفال في الإختيار الأمثل للابسهم.

فروض البحث:

1. توجد فروق ذات دلالة إحصائية بين متوسطات درجات أطفال المجموعة التجريبية في التطبيقين القبلي والبعدي لجانب التصميم الملبسى لصالح القياس البعدي.
2. توجد فروق ذات دلالة إحصائية بين متوسطات درجات أطفال المجموعة التجريبية في التطبيقين القبلي والبعدي للجانب الوظيفي للملبس لصالح القياس البعدي.

٣. توجد فروق ذات دلالة إحصائية بين متوسطات درجات أطفال المجموعة التجريبية في التطبيقين القبلي والبعدي لجانب الخطوط الملبسية لصالح القياس البعدي.
٤. توجد فروق ذات دلالة إحصائية بين متوسطات درجات أطفال المجموعة التجريبية في التطبيقين القبلي والبعدي لجانب الألوان الملبسية لصالح القياس البعدي.

حدود البحث:

١. حدود مكانية: طُبِقَ هذا البحث في (مدرسة كمال الدين حافظ الابتدائية- إدارة منية النصر التعليمية- محافظة الدقهلية).
٢. حدود بشرية: تمثلت مجموعة البحث على عينة من تلاميذ الصف السادس الابتدائي وبلغ عددهم (٢٨) طالبة.
٣. حدود زمانية: تم تطبيق الجزء الميداني للبحث لمدة ٣ شهور متتالية بواقع مقابلة واحدة في الأسبوع لمدة حصتين أسبوعياً بالعام الدراسي ٢٠١٠-٢٠١١م

منهج البحث:

يتبع هذا البحث المنهج التالي :

☒ المنهج الوصفي التحليلي : Descriptive Research

أُستخدِمَ في الإطار النظري وإعداد الأدوات فيقوم على جمع المعلومات والبيانات وتصنيفها وتحليلها وذلك من خلال دراسة البحوث والدراسات السابقة المتعلقة بموضوع التعلم الإلكتروني، ومرحلة الطفولة المتأخرة، وكل ما هو مرتبط بموضوعات البرنامج، كذلك الاستفادة من الدراسات والبحوث السابقة في إعداد أدوات الدراسة .

☒ المنهج التجريبي : Experimental Research

وذلك في إختيار مجموعة الدراسة وتطبيق أدواتها حيث تم إختيار نظام المجموعة الواحدة والذي يعتمد على إستخدام القياسات القبليّة (Pre-test) والبعديّة (Post-test) لنفس المجموعة وذلك بأن يتم المقارنة بين نتائج التطبيق القبلي والتطبيق البعدي لدرجات مجموعة الدراسة في مقياس التذوق الملبيسى بعينة البحث.

أدوات البحث:

١. قائمة مقياس لقياس مستوى التذوق الملبيسى للأطفال (من إعداد الباحثة).
٢. البرنامج الإلكتروني (من إعداد الباحثة بمساعدة مبرمجين).

مصطلحات البحث :

الفعالية: Effectiveness

يُشير إلى درجة أو مدى التطابق بين المخرجات الفعلية للنظام والمخرجات المرغوبة بمعنى مقارنة النتائج بالأهداف. (كوثر حسين كوجك - 1997)

و يُعرف إجرائياً: تحديد الأثر الذي يُحدثه البرنامج بغرض تحقيق الأهداف التي وضع من أجلها وقياس هذا الأثر بمقارنة التطبيق القبلي والبعدي للإختبار التحصيلي ومقياس التدوق الملبسي .

البرنامج: Program

وهو خطة مصممة لبحث أي موضوع يختص بالفرد أو المجتمع ويُشترط أن تكون هادفة لأداء بعض العمليات المحددة بدقة. (Reber, A- 1985)

و يُعرف إجرائياً: مجموعة من الخبرات التعليمية تطبق على مجموعة معينة من المتعلمين لتحقيق أهداف تعليمية خاصة في فترة زمنية معينة .

التدوق الملبسي: Fashion Appreciation

هو إنعكاس لإحساس الشخص بالمكونات الفنية ، وتطبيق هذا الإحساس على ما يختاره من ملابس ، إذا يتأثر هذا التدوق الملبسي عند الأفراد بالتعليم وتدريب حاسة الفرد على رؤية عناصر الفن والجمال في الأشياء. (علية أحمد عابدين - 2000)

و يُعرف إجرائياً: أنه حُسن إختيار الملبس ليتلاءم مع كلاً من الناحية الجمالية والوظيفية وفقاً للأسس العلمية السليمة وثقافة المجتمع السائدة والبيئة التي ننتمي إليها.

الدراسات السابقة literature Review

تم تناول ملخصاً للدراسات ذات الصلة بموضوع البحث الحالي ومجالاتها المختلفة ، وذلك في محاولة لتحليل هذه الأبحاث ، وإستعراض الهدف منها ، والنتائج التي توصلت إليها ، بهدف الإستفادة منها في البحث الحالي ، وتحديد موقعه بين هذه الأبحاث.

1-دراسة : " Lorang, V.-2004 "

من أهم أهدافها : تقديم برنامج تعليمي لتنمية المهارات المختلفة لتصميم الأزياء لطلاب مرحلة البكالوريوس بقسم النسيج والملابس واهتم البحث بتقديم الأسس العلمية والفنية لأساليب تصميم الأزياء المختلفة من تصميم الإسكتش والتصميم على المانيكان والتصميم باستخدام الكمبيوتر بالإضافة لشرح تفصيلي للمهارات المرتبطة بكل أسلوب .

ومن نتائج الدراسة : فعالية البرنامج المقترح فى تنمية المهارات المرتبطة بأساليب تصميم الأزياء المختلفة وأن هناك نسبة كبيرة تؤيد أسلوب التصميم بإستخدام الكمبيوتر ويليها تصميم الإسكتش ثم أسلوب التصميم على المانيكان.

واستفاد البحث الحالى من هذه الدراسة: دور الكمبيوتر فى العملية التعليمية وخاصة التدريبية منها ، وأهمية الكمبيوتر فى تنمية المهارات المختلفة فى مجال الأزياء ورغبة المتعلمين وتأييدهم للتعلم بإستخدام التقنيات الحديثة .

٢- دراسة " سحر سعد رياض إسماعيل-٢٠٠٨"

من أهم أهدافها : دراسة وسائل الإتصال المحيطة بالطفل لتنمية فكره وخياله فى هذه المرحلة ، ودراسة النظريات العلمية الحديثة فى تنمية حواس الطفل عن طريق ما توفره الأشكال الجرافيكية من معلومات ، ودراسة شاملة وتحليلية لأسس تصميم بعض ملابس الشخصيات فى الفيلم الكارتونى وإعداد برنامج تحليلى مقترح على الحاسب الآلى وإستخدامه كأحد البرامج الجاهزة فى مجال تصميم الزخارف الشعبية وتصميم الملابس بوجه عام ثم تطبيق ذلك على تصميمات مقترحة لبعض ملابس شخصيات تصلح لفيلم كارتونى.

ومن نتائج الدراسة : وجود علاقة بين عرض الزخارف الشعبية فى ملابس الشخصيات الكارتونية بصورة تحليلية عن طريق إستخدام الحاسب الآلى أدى لتنمية التفكير الإبتكارى لدى أطفال المرحلة الإبتدائية.

واستفاد البحث الحالى من هذه الدراسة: دراسة وسائل الإتصال المحيطة بالطفل لتنمية فكره وخياله فى مرحلة الطفولة ، ودراسة النظريات العلمية الحديثة فى تنمية حواس الطفل ومدى إقباله على الأنماط الملبسية وبما يعرض عليه منها خاصة بما يعرض فى وسائل الإعلام .

٣- دراسة: " شيرين محمد غلاب-٢٠٠٨"

من أهم أهدافها: تحديد مهارات التصور البصرى وأبعاد التدوق الملبسى التى ينبغى توافرها لدى طلاب شعبة الملابس الجاهزة بكليات التربية ، وأيضاً هدف البحث إلى بناء إختبار لقياس كلاً من التصور البصرى فى مجال تصميم الأزياء ومقياس لجوانب التدوق الملبسى، ووضع تصور لبرنامج تصميم الأزياء بإستخدام الكمبيوتر يهدف لتنمية كلاً من التصور البصرى و التدوق الملبسى وقياس فعاليتها من خلال تطبيق إحدى وحدات البرنامج بإستخدام الكمبيوتر.

ومن نتائج الدراسة : وجود فروق ذات دلالة إحصائياً بين متوسطى درجات التطبيقين القبلى والبعدى للإختبار التحصيلى وإختبار التصور البصرى ومقياس التدوق الملبسى لصالح التطبيق البعدى .

واستفاد البحث الحالي من هذه الدراسة: التعرف على أبعاد التدوق الملبسى التى ينبغى توافرها فى الفرد ، والإستعانة بمقياس جوانب التدوق الملبسى فى إعداد مقياس البحث الحالى ، والتعرف على التدوق الفنى وتصميم الأزياء وأسس وعناصر تصميم الأزياء .

٤- دراسة : " أمانى كمال يوسف أبو الخير-٢٠١٠"

من أهم أهدافها: برنامج مقترح فى مجال الملابس الجاهزة لتلميذات مرحلة الإعداد المهنى بمدارس التربية الفكرية يقوم على الأسس العلمية والمنهجية فى تعليم المعاقين ، والتعرف على مدى فاعلية البرنامج المقترح على تعليم التلميذات عينة الدراسة من خلال تدريب بعض وحداته ، والتعرف على مدى فاعلية البرنامج المقترح فى تنمية التدوق الملبسى لدى تلميذات مرحلة الإعداد المهنى بمدارس التربية الفكرية .

ومن نتائج الدراسة : فاعلية البرنامج المقترح فى مجال الملابس الجاهزة والتدريب على بعض وحدات البرنامج المقترح ومدى فاعلية البرنامج المقترح فى تنمية التدوق الملبسى لدى عينة البحث لصالح العينة التجريبية وبهذا أثبت البرنامج فاعليته فى تحقيق أهداف البحث .

واستفاد البحث الحالي من هذه الدراسة: فى إعداد البرنامج المقترح فى أسلوب الإعداد ووحدات البرنامج ، كذلك دراسة مقياس التدوق الملبسى وأهمية التدوق الملبسى والعوامل المؤثرة على عملية التدوق الملبسى وأهدافه ومراحله .

الإطار النظرى للبحث:

إن الملابس جزء من النفس على الجسد ، فيجب أن يكون هناك توافق بين النفس وماترتديه ، ونحن نحتاج فى مظهرنا إلى الإنسجام السليم والجمال ، والشخصية التى ترتدى الملابس المنسقة التى تنسجم ألوانها وتتناسب فى مظهرها وتمتع بذوق سليم لأنها تعرف ما يناسبها ، ولديها الإحساس لكل خطأ فى الملبس الذى لا يتفق معها سواء أكان من ناحية الشكل أو الخط أو اللون ، ويشعر الفرد بسعادة أمام الآخرين لأن التدوق هو إختيار وإتفاق بين النفس والعينين ليبعد الفرد كل العيوب عن مظهره. (عليه أحمد عابدين- ٢٠٠٢)

لذلك فإن أهمية الملابس تنحصر فى تحقيق عدة أغراض سواء من الناحية الإجتماعية أو السيكولوجية هي: الإحتشام Modesty - التزين Adornment - الحماية Protection (نادية محمود خليل- ١٩٩١)

وتُمثل الملابس وتصميماتها فى عصرنا الحالي أهم وسائل الزينة لأنها تشكل المظهر الخارجى للفرد وتعبّر عن ذاته وتظهره فى شكل خاص ، ولها الأثر الواضح فى تكوين شخصيته ، والتأثير على كل من يرتديها أو يشاهدها .

لذلك كان من دواعى المهتمين فى هذا المجال هو كيفية إثراء التدوق الملبسى حيث يُعرف على أنه " الحكم الموضوعى لعمل نعتقد أنه مناسباً وجميلاً " ، وبما أن الذاتية والشخصية تتدخل فى

الحكم فإن مقاييس التذوق ليست قياسية فالذى يعتبره الفرد ذا ذوق جيد يعتبره فرد آخر ذوقاً غير جيد وعادة ما يكون التذوق نتيجة لما يلى:

- رؤية الأشياء من الناحية الجمالية.
- مدى الخبرة أو المستوى التعليمى والمستوى الإجتماعى.
- القيم الشخصية واتجاهات الفرد. (سامية ابراهيم لطفى - ١٩٩٧)

وبالرغم من أن بعض الأفراد قد يتمتعون بالتذوق الملبسى بالفطرة والغريزة ، إلا أن التذوق الملبسى مثله مثل جوانب التذوق الأخرى يمكن أن يكتسب وينمو من خلال البيئة ومن خلال التعلم، فعن طريق الإرتباط الذهنى بالأشياء يمكن للفرد فطن الملاحظة أن ينمو لديه إحساس بالنواحي الجمالية فى التصميمات والألوان والخامات والمكملات الخاصة بالملبس وبمدى تحقيقها للجانب الوظيفى ، وبذلك يكتسب وعياً بالأشياء التى تنسجم مع بعضها البعض ، وعند الإختيار يربط بين تلك الأشياء ويختارها. (شيرين محمد غلاب - ٢٠٠٨)

فالتذوق الملبسى ليس من السهل تلقينه دائماً وإنما يجب أن يكتسبه الفرد عن طريق الممارسة ، حيث أن التذوق الملبسى لا يتم مصادفةً وبطريقة عرضية وإنما يتلقاه الفرد بطريقة مقصودة يسبقها التجهيز والتحضير لما يقتضيه التذوق من إستعداد ، وتتم هذه العملية لدى الفرد من خلال إيقاظ إحساس الفرد بالجانب الجمالى تجاة الملابس وما يتعلق بها من حيث الإختيار وتعديل بعض العادات الملبسية الخاطئة بإثراء معرفته وخبرته الفنية وتعزيز رؤيته للجمال وتقديره وتطبيقه له فى محيط حياته. (أمانى كمال يوسف - ٢٠١٠)

ولأن عملية التذوق تبدأ بإدراك مايجب تذوقه ، وخلال الإدراك تكون هناك إحاطة بالمدرجات سواء كانت (بصرية - حسية - سمعية) ثم تكون هناك محاولة للتمييز بين هذه المدرجات ، ويتم خلال ذلك تحليلها إلى مكوناتها الأساسية ثم إعادة تركيبها فى مكون كلى جديد وتختلف طرق الإدراك فيما بينها بإختلاف الحواس ، فالإدراك البصرى يبدأ من الإدراك الكلى للعمل المدرك ثم يتجه لإدراك الأجزاء ثم يعود بعد ذلك إلى الكل الذى يكون كلاً جديداً ، ليس هو الكل الذى بدأت به تلك العملية ، والواقع أن مشكلة الإدراك الجمالى أن المرء لا يتذوق العمل إلا إذا كان متكاملأ ، ويهتم الفرد المتذوق بما يستطيع رؤيته وبما يستمتع بالنظر إليه ، وهذا الإهتمام ينصب فى المقام الأول على " اللون والخط والشكل والخامة" (يسرى عطيه محمد - ٢٠٠٢)

وتعتبر مرحلة الطفولة من أهم مراحل تكوين شخصية الفرد فهى تمثل البذرة الأولى لشخصيته والتى تحدد من خلال ما يلقاه من خبرات أثناء نشئته الإجتماعية ، فمرحلة الطفولة بوجة عام مرحلة نمو مستمر للفرد فى جميع نواحيه و تبعاً لذلك نجد أنها مرحلة مرونة وقابلية للتشكيل والتربية ، وهى أهم الفترات التى يكتسب فيها الطفل العادات والمهارات والإتجاهات الإجتماعية والنفسية. (طلعت حسن عبد الرحيم - ٢٠٠٦)

فالطفل في مرحلة الطفولة المتأخرة نجده يحاول إتخاذ قراراته الملبسية بنفسه من حيث الشكل واللون والزخارف لذلك يجب الإهتمام بملابس الأطفال وخطوطها وزخارفها وألوانها لأن ذلك يساعد الطفل في حصوله على إحتياجاته من المتطلبات التي تمكنه من الإرتقاء بمظهره مما يؤدي إلى ضرورة الإهتمام بمجال تصميم وصناعة ملابس الطفل في هذه الفترة لما لها من دور في تكوين شخصيته. (وفاء مهدى طه - ٢٠٠٩)

وتتصف مرحلة الطفولة المتأخرة بالتغيرات التالية عامة وهي:

١. يشعر الطفل في هذا السن برغبة كبيرة في تحقيق الذات وسط عالم الكبار.
٢. يتميز هذا السن ببدء إنطلاق الطفل من المنزل فيصبح إرضاء الأصدقاء أهم من إرضاء الآباء
٣. يتميز الطفل في هذا السن بالنشاط والطاقة الزائدة .
٤. تعتبر هذه المرحلة حداً فاصلاً بين المرحلة السابقة لها والتي كان فيها طفلاً يُعامل كطفل والمرحلة التي تليها والتي يشب فيها، وقد يشعر الطفل بأنه لاينتمى إلى عالم من هم أصغر منه ولا عالم من هم أكبر منه مما يؤدي إلى صعوبة في التعامل معه ويزيد من مشقة الحصول على المعلومات من الأطفال في هذه السن. (عادل عز الدين - ١٩٩٨)

الجوانب الوظيفية للملابس وأهميتها في تلبية حاجات الطفل:

١. أن تكون ملابس هذه المرحلة حديثة في خطوطها وألوانها وخاماتها مع إستعمال إكسسوارات ذات ذوق رفيع .
٢. أن تنمى تصميمات الملابس في الطفل إحساسه بالجمال و الذوق السليم وتمنحه السعادة والثقة حيث أن لها دور هام وأساسى في تنشئة الطفل .
٣. يترك للطفل حرية إختيار ملابسهم فينمو معتمداً على نفسه و يُعطى له مزيد من الثقة فيتمتع بشخصية مستقلة ويكون له ذوق رفيع في إختيار ملابسهم .
٤. إستعمال أساليب الزخرفة مثل الأبليلك -التطريز- الطباعة ، حيث أنها تُجمل ملبس الطفل و تعمل على تنمية حاسة التدوق الجمالى وتساعده على التمييز بين الجميل والقبيح .(موسى - نجدة ماضى - ٢٠٠٥)
٥. يميل الأطفال إلى تقليد الكبار في طريقة ملبسهم لذلك تعكس تصميمات ملابسهم صورة جزئية مبسطة من الكبار .
٦. يُستخدم ملابس الأطفال في هذه المرحلة الأقمشة بأنواعها سواء القطنية أو الصوفية أو الحريرية أو المخلوطة حيث يستطيع الطفل المحافظة في تلك الفترة على ملابسهم .(إيهاب فاضل أبو موسى - ٢٠٠٧)

وبما أننا نعيش في عصر التكنولوجيا والوسائل المتنوعة في توصيل الأفكار والمعلومات فنجد الحاسب الآلى في قمة هذه الوسائل لما يحمله من فاعلية كبيرة و إمتلاكه لمزايا عديدة لأنه يتمتع بخاصية التفاعل الإيجابى وهو بذلك يختلف عن العلاقة السلبية بين المشاهد والتليفزيون مثلا، كما أنه يوفر فرص التجريب دون خوف أو رهبة (Willem, J. - 1991) حيث أن التعليم

الإلكتروني بمثابة الإستخدام الهادف المنظم للحاسوب والنظم الإلكترونية لدعم عمليات التعلم. (Allen, M.W -2003)

إمكانية توظيف الحاسب الآلي في تنمية التذوق الملبسي :

- بما أن الهدف هنا هو إثراء التذوق الملبسي فقد حرصت الباحثة على توظيف الوسائط المتعددة لتعلم بعض المهارات الخاصة حيث إشتمل البرنامج على :
- تبسيط المعلومات عن عناصر التصميم من خلال معالجة وتنظيم المادة العلمية النظرية من مفاهيم ومصطلحات بشكل مبسط يسهل فهمه .
 - مزج النصوص المكتوبة بالرسوم الثابتة والمتحركة والصور التوضيحية لترجمتها وتفسيرها وتصورها في ذهن الطفل .
 - تم إدخال التعليق الصوتي طول البرنامج ، لجذب إنتباه الطفل ولخلق نوع من الألفة بين الطلاب والحاسب الآلي .
 - إستخدام التدريب كنوع من التجديد والتي تمثلت في تجميع بعض أجزاء الموديلات وتوزيع الموديلات لتحديد المكان والمناسبة الملائمة لكل موديل.

الإطار العملي للبحث:

١- الهدف من تطبيق البرنامج الإلكتروني المقترح

إستهدف التطبيق الوصول لبيانات تساعد في التعرف على مدى فاعلية البرنامج المقترح لتنمية تذوق الأطفال في التذوق الملبسي بإستخدام الحاسب الآلي ، حيث أن هذا المجال غير مرتبط بأى مقرر دراسي ، والغرض من تطبيقه هو إكساب وتعويد الأطفال منذ الصغر على الإلمام بالمعلومات والمعارف والمهارات المرتبطة بمجال الملابس وكيفية إنتقاءها بصورة سليمة وإظهار الجسم بصورة مرضية في كل وقت.

٢- إختيار عينة البحث

تم تحديد خصائص عينة البحث وفقاً لما يلي:

- لم يتعرض أفراد عينة البحث لخبرات تعليمية للتعلم من خلال برامج التعليم الإلكتروني، لأنه بمثابة أحدث التقنيات التكنولوجية الحديثة.
- لم يدرس أفراد عينة البحث أية مقررات دراسية ذات علاقة بمتغيرات البحث ،لأن البحث الحالي يهتم بتوظيف الحاسب الآلي لتنمية التذوق الملبسي .

٣- تطبيق مقياس التذوق الملبسي قبلياً

قامت الباحثة بإدخال عينة البحث معمل الحاسب الآلي بالمدرسة وذلك من أجل تعليمهن كيفية الإجابة على عبارات مقياس التذوق الملبسي إلكترونياً للوقوف على مستوى عينة البحث قبل دراسة البرنامج المقترح ، وبعد الإنتهاء من تطبيق المقياس تم تقدير مستوى عينة البحث تجاة تذوقهن للملابسهن ورصدها في جداول لمعالجتها إحصائياً.

٤. تطبيق البرنامج الإلكتروني المقترح

إلتقت الباحثة بعينة البحث ووضحت لهم أنهم سوف يتدربوا على برنامج إلكتروني متعدد الوسائط عن التذوق الملبسى وقامت بإعداد شرح تمهيدى مُختصر يُعبر عن فكرة البرنامج والهدف منه والمتوقع من كل طالبة فى نهايته حيث قامت الباحثة من التأكد من سلامة الأجهزة قبل تطبيق البرنامج وقامت أيضاً بتحميل البرنامج في صورته النهائية، وقامت الباحثة في اليوم الأول بعرض بعض أجزاء من البرنامج باستخدام وحدة عرض بيانات الكمبيوتر على شاشة كبيرة Data Show، وذلك لتعريف الطلاب بطبيعة البرنامج وكيفية التعامل معه، وراعت الباحثة أن تجلس كل طالبة على جهاز مستقل، مزود بسماعة رأس حتى لا يحدث أي تشويش خلال عملية التطبيق، وفي حالة مصادفة الطالبة لأية صعوبة فإنه يُطلب المساعدة من الباحثة، وتم تدريب الطالبات على عمل إسم مستخدم وكلمة مرور خاصة بهن في البرنامج، ثم بدأت الطالبات في تشغيل البرنامج وإقتصر دور الباحثة في إعطاء تفسير لبعض المفردات والمعانى الغير واضحة لديهن، متابعة الباحثة للتطبيق بصورة منتظمة، حيث تم تحديد يوم واحد من كل أسبوع بواقع حصتين أسبوعياً لتطبيق تجربة البحث وذلك وفقاً لأوقات فراغ الطلاب وحتى لا يتعارض ذلك مع أوقات تدريس المواد الدراسية الأخرى.

وسارت خطوات تطبيق البرنامج المقترح وفقاً لما يلي:

✓ دراسة الطالبات لموضوعات البرنامج الإلكتروني المقترح .

وذلك بتطبيق موضوعات البرنامج المقترح إلكترونياً وإجراء المناقشة للتعرف على بعض المفاهيم الغير مفهومة للأطفال، وفي نهاية كل موضوع إختبار الكترونى حتى تتمكن من الوقوف على مستوى كل طفلة قبل دراسة موضوع وبعده .

✓ ربط البرنامج المقترح بالواقع الحياتى .

ربطت الباحثة موضوعات البرنامج المقترح بالواقع الذى يمر فيه الأطفال أثناء إختيارهن وإرتدائهن للملابسهن وما يمكن تغييره للأفضل بعد تعلمها المعلومات والمعارف المرتبطة بمجال التذوق الملبسى.

٥- تطبيق مقياس التذوق الملبسى بعدياً

بعد الإنتهاء من تطبيق البرنامج المقترح، قامت الباحثة بتطبيق مقياس التذوق الملبسى على عينة البحث وقد تم التطبيق إلكترونياً، وقد حرصت الباحثة على أن يتم التطبيق البعدى تحت نفس الظروف والشروط التى خضع لها التطبيق القبلى، وبعد إتمام ذلك تم تقدير مستوى الطالبات تجاة تذوقهن للملابسهن ورصدها في جداول لمعالجتها إحصائياً.

٤.٦ الأسلوب الإحصائي المستخدم :

بعد رصد جميع النتائج فى الجداول ، إستخدمت الباحثة إختبار (ت) T.test فى المعالجة الإحصائية للبيانات ، لأن هذا الأسلوب يصلح لأن يتخذ مقياساً للدلالة سواء فى العينات الصغيرة أو الكبيرة ، ويتطلب ذلك معرفة المتوسطات الحسابية والانحرافات المعيارية .

نتائج البحث:

تظهر النتائج بتحقيق فروض البحث من عدمه وذلك على النحو التالي :

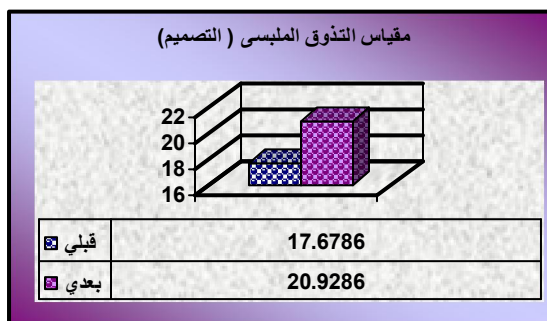
الفرض الأول: توجد فروق ذات دلالة إحصائية بين متوسطات درجات أطفال المجموعة التجريبية فى التطبيقين القبلي والبعدي لجانب التصميم الملبسي لصالح القياس البعدي.

جدول (١)

الفرق بين متوسطات درجات مقياس التذوق الملبسي (تصميم)

العدد	المتوسط	الانحراف المعياري	قيمة ت	درجة الحرية	الدلالة	حجم التأثير
٢٨	١٧,٦٧	١,٨٤	٦,٥٥	٥٤	٠,٠١	٪٦٦
٢٨	٢٠,٩٢	١,٨٦				

يتضح من الجدول السابق رقم (١) قيمة (ت) ودلالاتها الإحصائية للفرق بين متوسطات درجات أطفال المجموعة التجريبية فى التطبيقين القبلي والبعدي على مقياس التذوق الملبسي (تصميم) لصالح التطبيق البعدي، وبذلك تتحقق صحة الفرض الأول وهذا موضح أيضاً فى الشكل التالى.



شكل رقم (١)

الفرق بين متوسطات درجات مقياس التذوق الملبسي (تصميم)

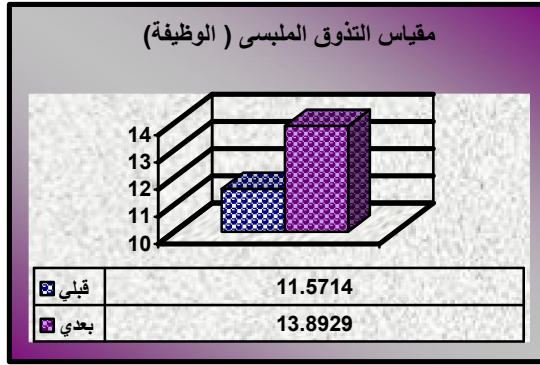
الفرض الثانى: توجد فروق ذات دلالة إحصائية بين متوسطات درجات أطفال المجموعة التجريبية فى التطبيقين القبلي والبعدي للجانب الوظيفي للملبس لصالح القياس البعدي.

جدول (٢)

الفرق بين متوسطات درجات مقياس التذوق الملبسي (وظيفة)

العدد	المتوسط	الإنحراف المعياري	قيمة ت	درجة الحرية	الدلالة	حجم التأثير
٢٨	١١,٥٧	٢,١٨	٤,٤٥	٥٤	٠,٠١	٪٥١
٢٨	١٣,٨٩	١,٦٨				

يتضح من الجدول السابق رقم (٢) قيمة (ت) ودلالاتها الإحصائية للفرق بين متوسطات درجات أطفال المجموعة التجريبية في التطبيقين القبلي والبعدي علي مقياس التذوق الملبسي (وظيفة) لصالح التطبيق البعدي، وبذلك تتحقق صحة الفرض الثاني وهذا موضح أيضاً في الشكل التالي.



شكل رقم (٢)

الفرق بين متوسطات درجات مقياس التذوق الملبسي (وظيفة)

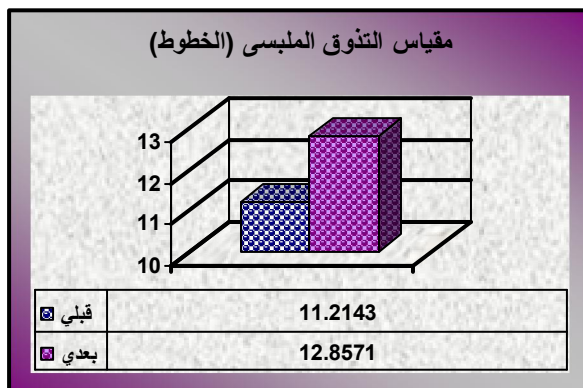
الفرض الثالث: توجد فروق ذات دلالة إحصائية بين متوسطات درجات أطفال المجموعة التجريبية في التطبيقين القبلي والبعدي بجانب الخطوط الملبسية لصالح القياس البعدي.

جدول (٣)

الفرق بين متوسطات درجات مقياس التذوق الملبسي (خطوط)

العدد	المتوسط	الإنحراف المعياري	قيمة ت	درجة الحرية	الدلالة	حجم التأثير
٢٨	١١,٢١	١,٦١	٣,٩٩	٥٤	٠,٠٥	٪٤٧
٢٨	١٢,٨٥	١,٤٥				

يتضح من الجدول السابق رقم (٣) قيمة (ت) ودلالاتها الإحصائية للفرق بين متوسطات درجات أطفال المجموعة التجريبية في التطبيقين القبلي والبعدي علي مقياس التذوق الملبسي (خطوط) لصالح التطبيق البعدي، وبذلك تتحقق صحة الفرض الثالث وهذا موضح أيضاً في الشكل التالي.



شكل (٣)

الفرق بين متوسطات درجات مقياس التذوق الملبسي (خطوط)

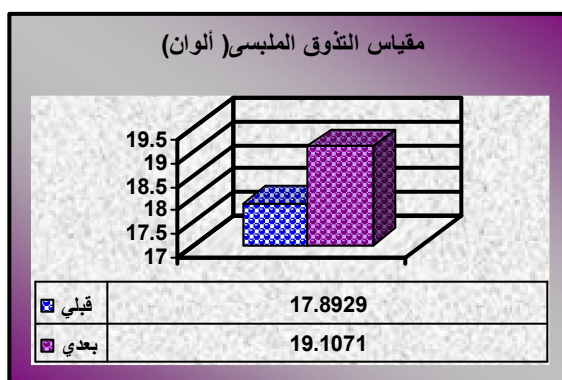
الفرض الرابع: توجد فروق ذات دلالة إحصائية بين متوسطات درجات أطفال المجموعة التجريبية في التطبيقين القبلي والبعدي لجانب الألوان الملبسية لصالح القياس البعدي.

جدول (٤)

الفرق بين متوسطات درجات مقياس التذوق الملبسي (ألوان)

العدد	المتوسط	الانحراف المعياري	قيمة ت	درجة الحرية	الدلالة	حجم التأثير
٢٨	١٧,٨٩	٢,١٩	١,٩٩	٥٤	٠,٠٥	٪٣٦
٢٨	١٩,١٠	٢,٣٤				

يتضح من الجدول السابق رقم (٤) قيمة (ت) ودلالاتها الإحصائية للفرق بين متوسطات درجات أطفال المجموعة التجريبية في التطبيقين القبلي والبعدي علي مقياس التذوق الملبسي (ألوان) لصالح التطبيق البعدي، وبذلك تتحقق صحة الفرض الرابع وهذا موضح أيضاً في الشكل التالي.



شكل (٤)

الفرق بين متوسطات درجات مقياس التذوق الملبسي (ألوان)

يتضح من الجداول والأشكال السابق أن قيمة (ت) للفرق بين متوسط درجات أطفال المجموعة التجريبية في التطبيقين القبلي والبعدي علي مقياس التذوق الملبسي جاءت دالة عند مستوي دلالة (٠.٠١) لكل من (التصميم - الوظيفة - الدرجة الكلية) ، كما جاءت قيمة (ت) دالة عند مستوي دلالة (٠.٠٥) لكل من (الخطوط - الألوان) وذلك لصالح التطبيق البعدي بعد تطبيق البرنامج ، مما يدل على فعالية البرنامج في تنمية التذوق الملبسي ، وكان حجم تأثير البرنامج على التذوق الملبسي تم حساب قيمة مربع إيتا ؛ حيث بلغت (٦٦) % للتصميم، ٥١ % للوظيفة، ٤٧ % للخطوط، ٣٦ % للألوان، ٦٥ % للدرجة الكلية) وهي نسب مرتفعة تبين ما للبرنامج من أثر في تنمية التذوق الملبسي.

نموذج من السيناريو التنفيذي البرنامج الإلكتروني المقترح

الوصف	شكل الإطّار
<ul style="list-style-type: none"> - مقدمة توضح عنوان البرنامج " برنامج إلكتروني مقترح متعدد الوسائط لإثراء التذوق الملبسي للأطفال" - شريط تحميل: يدل على تحميل ملفات البرنامج. - مفتاح "دخول": للدخول إلي البرنامج. - مفتاح "خروج": للخروج من البرنامج. 	 <p>النافذة الافتتاحية</p>
<p>تظهر هذه النافذة عند الضغط على مفتاح "دخول" من النافذة الافتتاحية، وتحتوي على بيانات تسجيل ويتم إدخال اسم المستخدم وكلمة المرور ثم الضغط علي مفتاح "لدخول" وبإلضغط علي مفتاح "مستخدم جديد" لتظهر نافذة تسجيل بيانات مستخدم جديد.</p>	 <p>نافذة تسجيل الدخول</p>

الوصف	شكل الإطّار
<p>تظهر هذه الشاشة بصورة تدريجية بالضغط علي زر "مستخدم جديد" من نافذة "تسجيل الدخول" وتسجيل البيانات المستخدم في قاعدة البيانات بالبرنامج.</p>	 <p>نافذة تسجيل جديد</p>
<p>تحتوي النافذة الرئيسية:</p> <ul style="list-style-type: none"> - مفتاح "أهداف البرنامج" - مفتاح "المحتويات" - مفتاح "التدريب العملي" - مفتاح "حول البرنامج" - رمز قائمة Start - يحتوى على مفتاح "تسجيل خروج" - من البرنامج والذهاب لنافذة "تسجيل الدخول" - مفتاح للخروج من البرنامج 	 <p>نافذة القائمة الرئيسية</p>
<p>تظهر هذه النافذة بصورة تدريجية عند الضغط على مفتاح "أهداف البرنامج" من القائمة الرئيسية.</p> <ul style="list-style-type: none"> - مفتاح تكبير مفتاح "X" - لإغلاق النافذة - تعليق صوتي على أهداف البرنامج. 	 <p>نافذة أهداف البرنامج</p>

الوصف	شكل الإطّار
<p>تظهر هذه النافذة بصورة تدرجية بالضغط على مفتاح "المحتويات" من القائمة الرئيسية وبها ست موضوعات المراد تدريسها في البرنامج المقترح</p> <p>- مفتاح "X": لإغلاق النافذة والعودة إلى القائمة الرئيسية.</p>	 <p>نافذة قائمة الموضوعات</p>
<p>تظهر النافذة بصورة تدرجية عند الضغط على زر أحد الموضوعات من نافذة قائمة الموضوعات وبها</p> <p>- مفتاح "الأهداف" - مفتاح "الشرح" - مفتاح "التدريبات" - مفتاح "تراجع": لإغلاق النافذة والعودة لقائمة الموضوعات.</p> <p>- مفتاح "X": لإغلاق النافذة والعودة إلى القائمة الرئيسية.</p>	 <p>نافذة مكونات الموضوع</p>

نموذج من السيناريو التنفيذي للمقياس الإلكتروني المقترح

الوصف	شكل الإطّار
<p>تظهر هذه النافذة بصورة تدرجية عند بدأ تشغيل المقياس، تحتوي هذه الشاشة على بيانات تسجيل الدخول للمقياس حيث يتم إدخال اسم المستخدم وكلمة المرور ثم الضغط على مفتاح "لدخول"</p> <p>- في حالة الرغبة في إنهاء المقياس يضغط المستخدم على مفتاح "خروج"</p> <p>- صورة ثابتة.</p>	 <p>نافذة تسجيل الدخول</p>

الوصف	شكل الإطّار
<p>تظهر هذه النافذة بصورة تدرجية عند الضغط على مفتاح "دخول" من نافذة تسجيل الدخول.</p> <p>وهي عبارة عن مجموعة من الأسئلة ومجموعة من الإجابات يقوم المستخدم بالإجابة عليها.</p> <ul style="list-style-type: none"> - شريط عنوان: يوضح اسم المستخدم. - مفتاح "السؤال التالي": للانتقال إلى السؤال التالي. - مفتاح "تسجيل خروج": للخروج من الاختبار والعودة إلى نافذة تسجيل الدخول. - صورة ثابتة. 	 <p>نافذة المقياس</p>
<p>تظهر هذه النافذة عند الضغط على مفتاح "تسجيل خروج".</p> <ul style="list-style-type: none"> - رسالة تأكيدية: هل تريد إنهاء تسجيل الخروج. - مفتاح "Yes": للموافقة على إنهاء المقياس والعودة إلى نافذة تسجيل الدخول. - مفتاح "No": للتراجع. - شريط تحميل. 	 <p>شكل تسجيل الخروج من المقياس</p>
<p>تظهر هذه النافذة عند الضغط على مفتاح "تسجيل خروج" من نافذة المقياس وكان المستخدم لم يجب على جميع أسئلة المقياس.</p> <ul style="list-style-type: none"> - رسالة تحذيرية: لم تجب على كل أسئلة المقياس هل تريد الاستمرار في تسجيل الخروج؟ - مفتاح "Yes": للموافقة على إنهاء المقياس والعودة إلى نافذة تسجيل الدخول. - مفتاح "No": للتراجع. 	

توصيات البحث:

فى ضوء هذا البحث وما توصل إليه من نتائج توصى الباحثة بالآتى:

١. الإهتمام بإمداد الأطفال منذ الصغر بمعلومات مبسطة عن مجال الأزياء والملابس كى يتكون لديهم الحس الجمالى منذ الصغر.
٢. تدريب الأطفال من الصغر على إستخدام التكنولوجيا الحديثة وخاصة الحاسب الألى فى التعليم.
٣. تكامل المنظومة " البيت والمدرسة " فى إعطاء الطفل القدوة الحسنة والمثل الأعلى وخاصة فى ترتيب شكل ملابسنا حتى تنمو لديه عين نشأت على الجمال.

المراجع:

١. أحمد وحيد مصطفى : الحاسبات ماهى وكيف تعمل- نقابة مصممي الفنون التطبيقية- القاهرة- ٢٠٠٢.
٢. أماني كمال يوسف أبو الخير: فاعلية برنامج مقترح في مجال الملابس الجاهزة لتلميذات مدارس التربية الفكرية وأثره في تنمية التدوق الملبسى لديهن- رسالة دكتوراة غير منشورة- كلية الإقتصاد المنزلى - جامعة المنوفية- ٢٠١٠.
٣. إيهاب فاضل أبو موسى: التثقيف والتدوق الملبسى- دار الزهراء- الرياض- ٢٠٠٧.
٤. كوثر حسين كوجك: اتجاهات حديثة في المناهج وطرق التدريس - عالم الكتب - القاهرة- ١٩٩٧.
٥. سامية إبراهيم لطفى : موسوعة الملابس- جامعة الأسكندرية- الأسكندرية- ١٩٩٧.
٦. سحر سعد رياض إسماعيل: الزخارف الشعبية في ملابس شخصيات الفيلم الكارتونى برنامج تحليلي مقترح لتنمية التفكير الإبتكارى لدى طفل المرحلة الإبتدائية- رسالة دكتوراة غير منشورة- كلية الإقتصاد المنزلى - جامعة حلوان- ٢٠٠٨.
٧. شيرين محمد غلاب : برنامج مقترح في تصميم الأزياء باستخدام الكمبيوتر لتنمية التصور البصرى والتدوق الملبسى لدى طلاب شعبة الملابس الجاهزة بكليات التربية - رسالة دكتوراة غير منشورة - كلية التربية بدمياط - جامعة المنصورة- ٢٠٠٨.
٨. طلعت حسن عبد الرحيم: الأسس النفسية للنمو الإنسانى - دار القلم - الكويت - ٢٠٠٦.
٩. عادل عز الدين الأشول: علم نفس النمو - مكتبة الأنجلو المصرية- القاهرة- ١٩٩٨.
١٠. على السيد زلط: الإحتياجات الملبسية لعينة من الأطفال المعوقين بمدينة المنصورة- المؤتمر المصرى للإقتصاد المنزلى - جامعة المنوفية- ١٩٩٦.
١١. عليا أحمد عابدين: سيكولوجية الملابس - دار الفكر العربى- القاهرة- ٢٠٠٠.
١٢. المدخل لدراسة النسيج والملابس- دار الفكر العربى- القاهرة- ٢٠٠٢.
١٣. منا موسى- نجدة ماضى: ملابس الطفل- مكتبة بستان المعرفة- الأسكندرية- ٢٠٠٥.
١٤. محسن محمد عطيه: تذوق الفن (الأساليب- التقنيات- المذاهب)- عالم الكتب- القاهرة- ١٩٩٧.
١٥. نادية محمود خليل : دور مكملات الملبس فى التوعية الملبسية - المجلة المصرية للإقتصاد المنزلى - العدد السابع - جامعة حلوان- ديسمبر ١٩٩١.
١٦. وفاء مهدى طه عبد الهادى : توظيف بعض أنواع الإيتامين على ملابس الأطفال لإثراء القيمة الفنية لها- رسالة ماجستير غير منشورة- كلية الإقتصاد المنزلى - جامعة المنوفية- ٢٠٠٩.
١٧. يسرى عطيه محمد : فعالية استخدام الكمبيوتر فى تنمية القدرة الفنية لدى أطفال المدرسة الإبتدائية - المؤتمر العلمى الثامن " التربية الفنية وتنمية الطفل العربى"- كلية التربية الفنية - جامعة حلوان- ٢٠٠٢.
18. Allen, M.W.: **Michael Allen's Guide to E-Learning**-Hoboken-New Jersey- John Wiley & Sons- Inc-2003.
19. Lorang, V. :**Suggested Educational Program at Development of Skills Fashion Design Methods**-South Orolina state- Office of Vocational Education -2004.
20. Reber, A.: **The penguin dictionary of psychology**- Britain penguin book- 1985.
21. Willem, J. :**The Use of Computer in Education World wide**- Oxford- Pergamon Press- 1991.