

---

**الأزياء المميزة لبعض الفنون الشعبية  
كمصدر لتصميمات ملابس نسائية بإسلوب التشكيل على المانيكان**

**إعداد**

**د/علا يوسف محمد عبد اللاه**  
أستاذ مساعد - كلية الاقتصاد المنزلي  
جامعة المنوفية

مجلة بحوث التربية النوعية - جامعة المنصورة  
عدد (٢٥) - أبريل ٢٠١٢

---



## الأزياء المميزة لبعض الفنون الشعبية كمصدر تصميمات ملابس نسائية بأسلوب التشكيل على المانيكان

إعداد

د/علايوسف محمد عبد الله\*

### المخلص :

تعتبر الملابس مرآة صادقة تعبر عن المجتمع وما يعتره من متغيرات اقتصادية واجتماعية وثقافية تعكس تراثه وعاداته وتقاليده، يلعب الزى دورا أساسيا فى استعراضات فرق الفنون الشعبية فانه مع العناصر الأخرى من ديكور، وإضاءة وحركات استعراضية يقوم بالتأكيد على جماليات الاستعراض، الزى الاستعراضى تتوافر فيه مجموعة من الخصائص الخاصة التى تميزه عن باقى الأزياء التعبيرية نظرا لما يحتاجه من إبهار المتفرج من خلال تفاعل الزى وإبراز الحركات الاستعراضية، ويعد أسلوب التشكيل على المانيكان أسلوب راق من أساليب إنتاج الملابس كما يقصد بالتشكيل أنه أسلوب فني يدوي دقيق راقى لتحويل قطعة القماش المسطحة إلى قطعة ثلاثية الأبعاد مجسمة لتعطي نتائج مضمونة ذات درجة عالية من الضبط والدقة، سواء كان على نموذج القياس (الجسم الصناعي) أو الجسم البشري وهو أكفأ الطرق المستخدمة لابتكار التصميمات وهو التطويح اليدوي للقماش من أجل الحصول على شكل وتأثير التصميم المطلوب ومن هنا جاءت فكرة البحث فى امكانية الاستفادة من الأزياء المميزة لفرق الفنون الشعبية فى ابتكار تصميمات بأسلوب التشكيل على المانيكان وذلك عن طريق تحليل لخطوط الزى الاستعراضى وما يحتويه من قيم تراثية هى فى الأصل مؤشر للأزياء الشعبية المتواجدة لكل قطروالاستفادة بها فى ابتكار تصميمات تتميز بالأصالة والمعاصرة واقتصر البحث على تحليل مجموعة من الأزياء الإستعراضية لأشهر فرق الفنون الشعبية فى مصر

- فرقة رضا للفنون الشعبية.
- الفرقة القومية للفنون الشعبية.
- بعض فرق الأقاليم للفنون الشعبية

-إعداد مجموعة من تصميمات الملابس النسائية مستوحاه من ملابس فرق الفنون الشعبية بأسلوب التشكيل على المانيكان .

وقد توصل البحث الى: وجود فروق ذات دلالة إحصائية لصالح التصميمات المقترحة من حيث تحقيق عناصر وأسس التصميم،، تحقيق للدرجة الإبتكارية المطلوبة. ،مدى الاستفادة من مصدراالاقتباس، مدى ملاءمة التصميمات لمتطلبات السوق

\* أستاذ مساعد- كلية الاقتصاد المنزلى - جامعة المنوفية

## *Custom characteristic of some the popular arts as source of designs Women's Clothing of modeling*

*D / Ola Yuosef Mohamed Abdellah*

### *Summary*

The clothes mirror honest reflect the society and what will happen to him of the variables of economic, social and cultural reflect the heritage, customs and traditions, playing dress a key role in the reviews of folk groups it with other elements of decor, and lighting and movements of an exhibition is definitely on the aesthetics of the review, uniforms Review available where a group of properties which distinguish it from the rest of the fashion expressive view of the needs of inspiring the viewer through the interaction of uniform and show movements review, and is the style of composition on the mannequin style refined methods of producing clothing are also intended composition that artistic style manual accurate sophisticated to modify the cloth flat to a piece of three-dimensional Polyphonic to give guaranteed results with a high degree of control and precision, whether the measurement model (body industrial) or the human body is the most efficient methods used to create designs which volunteers hand of the cloth in order to obtain the form and the impact of the required design and here came the idea of the possibility to benefit from fashion characteristic of folk groups in the creation of designs in a manner forming the mannequin through the analysis of the lines of uniforms and the Review contains the values of heritage is in the original index of popular costumes for each existing Qtrwalastvadh innovation in designs featuring original and contemporary

And confined Abajt on the analysis of the Review a range of fashion for months folk groups in Egypt

Reda Troupe for Folkloric Arts., National Troupe for Folkloric Arts.

Some teams regions of Folk Art

- Preparation of a group of women's clothing designs inspired by the clothing style folk groups forming on the mannequin.

The research has come to: the existence of statistically significant differences in favor of the proposed designs in terms of

Achieve the elements and principles of design. To achieve the required degree of innovation. , How to take advantage of Musdraalaguetbas, the adequacy of designs to market requirements

## الأزياء المميزة لبعض الفنون الشعبية كمصدر تصميمات ملابس نسائية بأسلوب التشكيل على المانيكان

إعداد

د/علا يوسف محمد عبد الاله\*

### مقدمة :

تعتبر الملابس مرآة صادقة تعبر عن المجتمع وما يعتره من متغيرات اقتصادية واجتماعية وثقافية تعكس تراثه وعاداته وتقاليده، يلعب الزي دورا أساسيا في استعراضات فرق الفنون الشعبية فانه مع العناصر الأخرى من ديكور، وإضاءة وحركات استعراضية يقوم بالتأكيد على جماليات الاستعراض، الزي الاستعراضى تتوافر فيه مجموعة من الخصائص الخاصة التي تميزه عن باقى الأزياء التعبيرية نظرا لما يحتاجه من ابهار المتفرج من خلال تفاعل الزي وإبراز الحركات الاستعراضية، ويعد أسلوب التشكيل على المانيكان أسلوب راق من اساليب إنتاج الملابس كما يقصد بالتشكيل أنه أسلوب فني يدوي دقيق راقى لتحويل قطعة القماش المسطحة إلى قطعة ثلاثية الأبعاد مجسمة لتعطي نتائج مضمونة ذات درجة عالية من الضبط والدقة، سواء كان على نموذج القياس (الجسم الصناعي) أو الجسم البشري وهو أكفأ الطرق المستخدمة لابتكار التصميمات وهو التطويق اليدوي للقماش من أجل الحصول على شكل وتأثير التصميم المطلوب وقد تناولت العديد من الدراسات السابقة التراث الشعبى والأزياء الشعبية من عدة محاور فقد اهتمت العديد من الدراسات بدراسة العوامل المؤثرة على الأزياء الشعبية فى أماكن مختلفة (ابراهيم حسين- ١٩٩٢) فى الوادى الجديد، (ماجدة متولى- ١٩٩٤) بمحافظة المنوفية، (عمرو حسونة- ١٩٩٩) المغرب، (إيمان ميمنى - ١٩٩٦) فى السعودية الطائف، (أمانى عيسى ١٩٩٨) فى عمان، (حنان سعيد- ٢٠٠٠) فى النوبة، (داليا اسماعيل ٢٠٠١) فى الكويت، أكدت هذه الدراسات على أهمية المحافظة على استمرار الملابس التقليدية للحفاظ على الطابع التراثى لكل منطقة واتفقت جميع الدراسات فى ان أهم العوامل المؤثرة على الأزياء الشعبية تمثلت فى البيئة الجغرافية، البيئة السيكولوجية، البيئة الاجتماعية كذلك تناولت عدة دراسات الاستفادة من الزخارف الشعبية فى زخارف المفروشات ومكملات ملابس وفى تصميم الأزياء مثل (ريهام العنانى- ١٩٩٨)، (نسرین عبد الوهاب ٢٠٠٣)، (ايهاب محمد- ٢٠١١) أكدت هذه الدراسات أن الموروث المادى والثقافى له ابعاد فنية لها دور واضح فى تكوين أسس التراث الشعبى من ثم يجب تصنيفها وتوثيقها والاقتراس منه بتطويعها فى تصميمات مستحدثة تناسب العصر الحديث كذلك اهتمت الدراسات بالأزياء الشعبية الخاصة بفرق الفنون الشعبية والمسرح الاستعراضى وما يجب ان تتوافر بها مثل (عبير السيد-٢٠٠٠)، (خالد النحاس ٢٠٠٢) (وسام رجب

\* أستاذ مساعد- كلية الاقتصاد المنزلى - جامعة المنوفية

(٢٠١٠-) أكدت هذه الدراسات على أهمية التراث الشعبى والأزياء الشعبية فى الزى الاستعراضى لفرق الفنون الشعبية وما يجب توافره من خصائص فى هذه الأزياء لتؤدى وظيفتها بنجاح ومن هنا جاءت فكرة البحث فى امكانية الاستفادة من الأزياء المميزة لفرق الفنون الشعبية فى ابتكار تصميمات بأسلوب التشكيل على المانيكان وذلك عن طريق تحليل لخطوط الزى الاستعراضى وما يحتويه من قيم تراثية هى فى الأصل مؤشر للأزياء الشعبية المتواجدة لكل قطر والاستفادة بها فى ابتكار تصميمات تتميز بالأصالة والمعاصرة

### أهداف البحث :

دراسة تحليلية لأزياء بعض فرق الفنون الشعبية (الرقص الشعبى) فى مصر.-  
- اعداد مجموعة من الأزياء الخاصة بالنساء بأسلوب التشكيل على المانيكان مستوحاه من أزياء فرق فنون الرقص الشعبى فى مصر.

### أهمية البحث

- يأتى هذا البحث إستجابة للعديد من الدراسات التى تهدف إلى الاهتمام بالأزياء الشعبية والتراثية للمحافظة على الهوية.  
- قد يفتح هذا البحث الباب للاستفادة من أزياء تراثية لفئات أخرى وإبراز جمالياتها وإعادة ضياعتها بأسلوب جديد.

### حدود الدراسة

تحليل مجموعة من الأزياء الإستعراضية لأشهر فرق الفنون الشعبية فى مصر  
• فرقة رضا للفنون الشعبية.  
• الفرقة القومية للفنون الشعبية.  
• بعض فرق الأقاليم للفنون الشعبية.  
- اعداد مجموعة من تصميمات الملابس النسائية مستوحاه من ملابس فرق الفنون الشعبية بأسلوب التشكيل على المانيكان .

### فروض البحث :

• هناك فروق ذات دلالة إحصائية لصالح التصميمات المقترحة من حيث تحقيق عناصر وأسس التصميم.  
• هناك فروق ذات دلالة إحصائية لصالح التصميمات المقترحة من حيث تحقيقها للدرجة الإبتكارية المطلوبة.  
• هناك فروق ذات دلالة إحصائية لصالح التصميمات المقترحة من حيث مدى الاستفادة من مصدر الاقتباس.

- هناك فروق ذات دلالة إحصائية لصالح التصميمات المقترحة من حيث مدى ملاءمة التصميمات لمتطلبات السوق.
- هناك فروق ذات دلالة إحصائية لصالح التصميمات المقترحة من حيث مدى تحقيق التصميمات لأسلوب التشكيل على المانيكان.

### منهج الدراسة

إتبعنا هذه الدراسة المنهج الوصفي التحليلي - المنهج التطبيقي.

### خطوات البحث الإجرائية

١. الرجوع إلى البحوث والدراسات المتعلقة بفرق الفنون الشعبية.
٢. الرجوع إلى البحوث والدراسات التي تناولت الاستفادة من الفنون والأزياء الشعبية
٣. التركيز على الملابس كأحد أهم عناصر الرقصات الشعبية، وبيان أثرها وقيمتها التعبيرية والحركية من خلال عمل دراسة تحليلية للملابس الفنون الشعبية.
٤. تقديم عدد من التصميمات بأسلوب التشكيل على المانيكان مستوحاه من ملابس فرق الفنون الشعبية.
٥. عرض مجموعة التصميمات على الأساتذة المتخصصين وكذلك عدد من مصممي الأزياء لتقييمها عن طريق استمارة استبيان .

### مصطلحات البحث:

#### • التشكيل على المانيكان

التشكيل كذلك أسلوب راقى من أساليب التصميم والحصول على النماذج ويكون التشكيل على المانيكان أو على الجسم البشري مباشرة ويتطلب هذا مهارة فائقة وخبرة كبيرة والتصميم من خلال التشكيل يعتبر متعة فهو القدرة على التعبير عن النفس بإبراز التعبيرات الفنية الخلاقة والقدرة على الابتكار. (Shlden, M.G-200)

والتشكيل على المانيكان هو عبارة عن لف القماش حول المانيكان أو الجسم البشري بهدف تنفيذ الأزياء الراقية حيث يعمل المصمم في ثلاثة أبعاد مما يساعد على تذوق الموديل النهائي ويتيح له الحرية الكاملة في التعبير والتطوير من خلال إجراء التجارب مباشرة على المانيكان. (Janice mee-2003)

#### • التراث الشعبي:

هو الثقافة الروحية و المادية التي أبدعها الشعب على امتداد تاريخه وتناقلتها الأجيال جيلا بعد جيل عبر المشافهة، معبرا عن المعتقدات والمعارف الشعبية لدى الجماعة وعاداتها وتقاليدها وآدابها وفنونها وثقافتها المادية. (علياء ماهر- ٢٠٠٩). هو الموضوعات الشعبية المكونة لهذا التراث والتي تتعدد وتتنوع بمقدار الثقافة الإنسانية ويتم تقسيم الدراسة في علم الفولكلور إلى الأدب

والفنون والعادات والتقاليد الشعبية والمعتقدات والمعارف الشعبية والفنون الشعبية والثقافة المادية والتراث الشعبي هو صفة التقليد أو الشيع أو الشعبية أو التكرار. (عادل العليمى - ٢٠٠٥)

#### • الفنون الشعبية

هى أكثر الفنون تعبيراً عن روح الجماعة والذوق الشعبى (خالد النحاس - ٢٠٠٢). هى جزء من ثقافة الجمهور وانعكاس لبعض معتقدات وقيم الشعوب. فالفن الشعبى فن ذو تعبير تلقائى وعضوى وخلفية ثقافية شعبية مألوفة بين العامة تختصر مفاهيمهم وعاداتهم وأفكارهم أو أنماط حياتهم والفنون الشعبية كانت دائماً مرتبطة بحياة الناس وتراثهم ينقلونه مع تنقلاتهم ويتوارثونه مع مرور الزمن من جيل إلى آخر (ثريا نصر ١٩٩٨) فالفنون الشعبية إذن تعبير صادق عن انفعالات الشعب ينثب بها عن آلامه وآماله، ودائماً ما تناولت دراسة الفنون الشعبية والفولكلور وما يتعلق بالتراث الشعبى ثلاث أنواع رئيسية ويتفرع منها غيرها وهى: العادات والتقاليد، الطقوس والشعائر الأفكار والعقائد (سوسن عامر - ٢٠٠٠)

#### • الأزياء الشعبية

هى الأزياء التى تعبر عن فترة زمنية معينة لها طابعها ولها خصائص فنية اجتماعية، اقتصادية، سياسية وهى أزياء تقليدية يتوارثها الأبناء من الآباء وتميز طبقة من الطبقات (سعد الخادم) مرآة للوجود الإنسانى فى مكان ما فى زمن معين لحياه الإنسان فى بيئة ما (ثريا نصر ١٩٩٨)

وهى الأزياء التى ترتبط أشكالها وطرق تفصيلها بعقائد شعبية وطقوس معينة وكذلك بالنسبة للزخارف التى تطرز عليها ويغلب أن تكون لغرض معين مثل منع الحسد أو الرغبة فى جلب الخير أو غير ذلك (سعد الخادم - د. ت.). وأحياناً تراث الأزياء الشعبية أزياء عصور سبقتنا وهى إن احتفظت بمظهرها العام تكيفها حسب الذوق.

#### • الرقص الشعبى

الرقص الشعبى يعرف على أنه تعبير بوحدات الحركة عن رد فعل جماعى لدورات الحياة الهامة (عبد الحميد يونس) ٢٠٠٢. كما يرى " فونك" ١٩٩٩ " أنه عبارة عن انفعال جماعى له حركات نمطية تعكس الحياة الموجودة فى مجتمع ما... وعلى الرغم من عمومية بعض عناصر الرقص إلا أن لكل شعب تكتيكه الخاص الذى يعبر عن صفاته وأسلوبه فى الحياة. هو رقص نابع من الإنسان لأنه ظاهرة إجتماعية لها مكانتها منذ القدم وما زالت حتى الآن وسيبقى أبد الدهر هو العامل المؤثر فى نفسية الشعوب. ويعتبر الرقص الشعبى لكل شعب تراثاً له يعكس عاداته وتقاليدته وتاريخه عبر السنين والأيام (أحمد جمعة - ١٩٩٩)

ويعرف " عادل عفيفى - ٢٠٠١ " الرقص الشعبى العربى على أنه هو المرأة الحقيقية التى تعكس بصدق وبدقة عادات الشعب العربى وطقوسه وتاريخه وهو دون غيره من الفنون الشعبية العربية يمكنه أن يؤثر تأثيراً مباشراً على الناظرين والمشاهدين له. فهو يعطى لهم صورة واضحة جلية عن



الفن الشعبى العربى لأنه التعبير عنه بمفهوم أو مضمون معين بواسطة الحركة والإيماءة مع مصاحبة الإيقاعات الموسيقية المختلفة وهو أمر يفهمه كل إنسان مهما اختلفت جنسيته ولونه ولغته وثقافته.

#### • فرق الفنون الشعبية فى مصر

#### - الفرقة القومية للفنون الشعبية

شرعت الدولة فى تكوين الفرقة القومية للفنون الشعبية عام ١٩٦٠ واستدعت من أجل ذلك عددا من الخبراء الأجانب وخاصة الروس لوضع البنية الأساسية لهذه الفرقة تصميميا وتدريبيا وأداء.

#### - فرقة رضا للفنون الشعبية

فرقة الفولكلور الرائدة التى ظهرت فى أواخر الخمسينات لإحياء التراث الشعبى القومى ممثلا فى عادات وتقاليد ومأثورات وطقوس المناسبات وتقديمها فى إطار جمالى على أسس فنية مدروسة. أنشأ فرقة رضا رائد الرقص الشعبى فى مصر الفنان محمود رضا عام ١٩٥٨

#### - فرق الأقاليم للفنون الشعبية

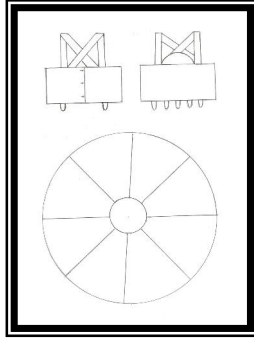
يتعدن الحصول على وثائق إدارية قاطعة تتضمن على نحو دقيق إنشاء أو ضم كل فرقة من فرق الأقاليم والتى تجاوز عددها خمسة عشر فرقة حتى عام ١٩٨٢. وكان من أهم الفرق التى قامت الثقافة الجماهيرية بضمها فرقتى البحيرة والغربية وكلاهما أنشئت من خلال الحكم المحلى ونالت شهره كبيرة. وقد صدر قرار عام ١٩٨٢ بضم ست فرق أخرى للفنون الشعبية لتكون فرقا محترفة (عبير السيد - ١٩٩٨)

#### الدراسة التحليلية

قامت الباحثة بما يتفق وأهداف البحث بعمل دراسة تحليلية لبعض نماذج من أزياء أشهر فرق الفنون الشعبية فى جمهورية مصر العربية وتشمل الدراسة عدة فرق وهى:  
الفرقة القومية للفنون الشعبية، فرقة رضا للفنون الشعبية، بعض فرق الأقاليم للفنون الشعبية.

وقد تناولت الباحثة من خلال الدراسة التحليلية:

شكل الأزياء المستخدمة ونوع القصات بها، الألوان المستخدمة فى الزى وتأثيره، الزخارف والمكملات ومدى ملاءمتها. وكذلك ربطت الباحثة من خلال الدراسة التحليلية بين الأزياء المستخدمة ومدى ملاءمتها للحركات المطلوب أدائها فى الاستعراض مدى ارتباطها بالبيئة الشعبية والأزياء الشعبية .



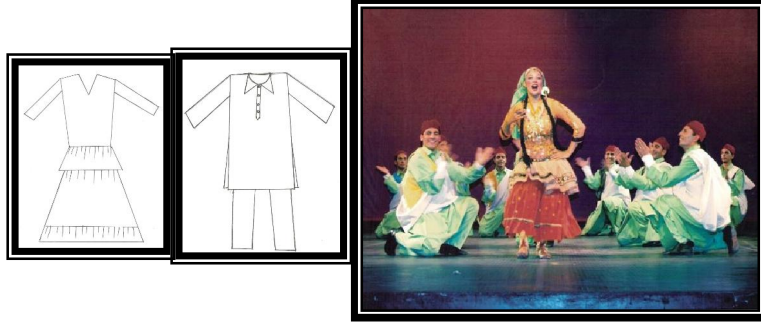
(رسم تخطيطي للصدري والجونلة)

صورة (١) رقصة التنورة

### تحليل الزي رقم (١) استعراض (رقصة التنورة)

الصورة توضح أحد المؤدين أثناء أدائه استعراض (رقصة التنورة) ونلاحظ أن المؤدى قد ارتدى الزي المميز لراقصة التنورة والذي يتميز بأنه مكون من أربعة أجزاء وهى: قميص بכול أوفيسيه وأكمام متسعة مزخرفة يعلوها صدري يسمى (ثابتة) (سنية خميس - ٢٠٠٠) بحمالتان مقفول من الأمام ومفتوح من الخلف بأزرار، وفتحة الرقبة متسعة وتأخذ شكل نصف دائرة (القبة) من الأمام وهو مطرز بوحدات زخرفية ذات طابع إسلامي وأسفل الصدري (الثابتة) جونلة (تنورة) - ذات طبقات متعددة - ليقوم الراقص بفرد كل منها والدوران به على حدة أو الدوران بهم مجتمعين بالشكل المطلوب - والتنورة بجميع طبقاتها مزينة ومطرزة بوحدات زخرفية إسلامية وهى تضيق عند الخصر وتتميز بالإتساع الكبير عند الذيل الذى ينتهى من أسفل بحبل سميك ليكون بمثابة ثقالة تعطى إمكانيات للتنورة أثناء دوران المؤدى من حيث الإستقامة والليونة بالشكل المميز لرقصة التنورة، وأسفل الجونلة بنطلون (سروال) ضيق يسهل من حركة المؤدى أثناء الاستعراض، ونلاحظ أن الزي من قماش الستان الذى يتميز باللمعان، وأن التطريز ذو ألوان مبهرة جذابة تحت الأضواء مما يساعد فى إبراز الاستعراض بالشكل المطلوب كما أن التطريز باستخدام الوحدات الزخرفية الإسلامية يتناسب مع تلك الرقصة ذات الطابع الصوفى.

أما المكملات المستخدمة لهذا الزي فهى بسيطة وتتمثل فى الطاقية البيضاء والعمامة الحمراء الملفوفة فوق الطاقية ويتدلى منها طرف طويل يبرز الحركة أثناء الدوران؛ بالإضافة إلى حذاء أبيض لامع ذو كعب صغير يسهل الحركة للمؤدى ويحافظ على اتزانه أثناء الدوران.



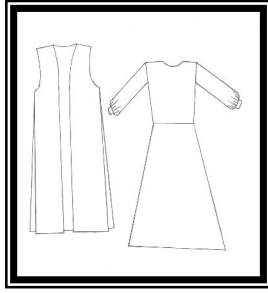
صورة (٢) رقصة الحجالة (رسم تخطيطي للجلبات والفستان)

### تحليل الزى رقم (٢) استعراض "الحجالة" لفرقة رضا للفنون الشعبية

الصورة توضح استعراض "الحجالة" لفرقة رضا للفنون الشعبية والذي نجد فيه المؤدية ترتدى ثوبا بدويا ضيق من منطقة الصدر وحتى الأرداف ويبدأ فى الأتساع من أسفل الأرداف وحتى نهاية الذيل - مما يتيح للمؤدية أداء الحركة المطلوبة فى الاستعراض بشكل سريع وبدون إعاقة - كما تعلق منطقة الأرداف كورنيش متسع يبرز حركات الاستعراض بشكل جيد (حيث يجذب الإنتباه بحركته مع حركات المشى والارتفاع والانخفاض لمنطقة الأرداف والتي تميز رقصة الحجالة) كما ترتدى المؤدية على رأسها طرحة تتناسب والطابع البدوى؛ أما بالنسبة لباقي المكملات فعبارة عن حلق كبير على شكل هلال وكردان كبير مثبت على الصدر يتناسب وشكل الثوب، وترتدى المؤدية حذاء بدون كعب يتيح لها الحركة بخفة وسهولة ويحفظ اتزانها أثناء أداء الاستعراض.

أما بالنسبة لباقي المؤدين فيرتدون الأزياء المميزة للبدو؛ والتي تنقسم إلى جلباب قصير بأكمام طويلة تتسع قليلا حتى لا تعيق حركات اليدين ويعلو الجلباب صديري ووشاح أبيض خفيف ومن أسفل يرتدى بنطلون متوسط الأتساع يتيح للمؤدى الحرية والمرونة فى أداء حركات الاستعراض من ارتفاع وثنى للركبة وجلوس (بشكل القرفصاء) مع الارتكاز على إحدى الركبتين، أما بالنسبة للمكملات فيرتدى المؤدون طاقية (طربوش) وحذاء بكعب منخفض للمحافظة على اتزانهم وثباتهم.

ونلاحظ وجود تناغم وتناسق بين ألوان الأزياء التي ترتديها المؤدية وبين أزياء باقى المؤدين كما نلاحظ التنوع فى الألوان حيث استخدم المصمم الألوان الساخنة المبهرة الجذابة - من أحمر وبرتقالى وأصفر - والألوان الباردة كالأخضر، والمحايدة كالأبيض والأسود وهذا التنوع فى الألوان يعطى الإبهار المطلوب للاستعراض ويقلل الإحساس بالرتابة والملل لدى المتفرج

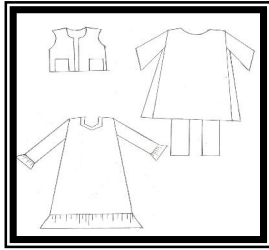


صورة (٣) الفرقة القومية للفنون الشعبية (رسم تخطيطى للزى)

تحليل الزى رقم (٣) أحد استعراضات الفرقة القومية للفنون الشعبية

الصورة توضح أحد استعراضات الفرقة القومية للفنون الشعبية ونلاحظ فى الصورة أن المؤديات قد ارتدين جلباب شعبى طويل بأكمام طويلة متسعة تسهل حركات الارتفاع والانخفاض لليدين والجلباب متسع مقفول من الأمام يعلوه جلباب آخر بدون أكمام مفتوح من الأمام والجانبين حتى الخصر كما يوجد حزام حول الخصر يعلو الجلباب المفتوح، والجلباب (المقفول والمفتوح) من قماش الستان الأزرق اللامع الجذاب أما الحزام فمن اللون الأحمر المبهر اللافت للنظر، كما أن اتساع ذيل الجلباب يلعب دورا هاما فى التحكم فى فتحة القدم وتسهيل حركتها بالشكل المناسب للاستعراض.

وقد نجح المصمم فى اختيار خطوط وألوان ومكملات هذا الزى فهى تتميز بالبساطة الشديدة فبالإضافة للحزام نجد غطاء الرأس وهو عبارة عن طرحة سوداء مزينة بشرائط من اللون الذهبى يتدلى طرفاها إلى الأمام حتى أسفل خط الخصر، كما ترتدى المؤديات أحذية باليه من اللون الذهبى تتناسب وحركات الاستعراض، كما أن خفة المكملات وبساطتها بهذا الشكل تعطى المؤدية خفة الأداء وسهولة القيام بحركات البالية المميزة لهذا الاستعراض.



صورة (٤) استعراض النوبة لفرقة رضا (رسم تخطيطى لأزياء الاستعراض)

تحليل الزى رقم (٤) استعراض النوبة لفرقة رضا للفنون الشعبية

توضح هذه الصورة استعراض النوبة لفرقة رضا للفنون الشعبية (من فيلم غرام فى الكرنك) ويبدو الفنان محمود رضا فى الصورة مرتديا الزى الشعبى المميز للنوبة وهو عبارة عن جلباب قصير بأكمام متوسطة الطول متسعة تسهل لليدين حركة الأرجحة لليمين واليسار والأمام والخلف كما تتطلب حركات الاستعراض - وذيل الجلباب وأكمامه تم تزيينهما بوحدات زخرفية على شكل مثلثات من قماش الستان الأحمر - وأسفل الجلباب بنطلون متوسط الأتساع يتيح له أداء حركات الاستعراض والتي تشمل (المشى إلى الأمام والخلف والمشى الجانبى يمينا ويسارا مع ثنى الركبة قليلا)، ويعلو الجلباب صديرى مفتوح مزين بوحدات زخرفية على شكل مثلثات صغيرة وهى الوحدات الزخرفية المميزة للطابع الشعبى النوبى، ويرتدى فوق رأسه عمامة بيضاء تعطى الطابع المميز للزى الشعبى لأهل الصعيد.

وتشارك الفنان محمود رضا فى الاستعراض الفنانة فريدة فهمى مرتدية الزى الشعبى النوبى وهو عبارة عن جلباب طويل متسع ينتهى بكورنيش عريض متسع يمكنها من أداء حركات الاستعراض بسهولة، وأكمام الجلباب طويلة متسعة تنتهى بكورنيش (مما يسهل تحريك اليدين يمينا ويسارا وإلى أعلى وأسفل)، والجلباب من قماش خفيف مقلم ومبطن بقماش ستان لامع. أما المكملات التى ترتديها الفنانة فريدة فهمى فهى عبارة عن طرحة من نفس لون بطانة الجلباب وحلق وكردان كبير على شكل هلال لإضاءة الطابع الشعبى، والمكملات مصنوعة من خامات خفيفة حتى لا تعيق الحركة أثناء أداء الاستعراض؛ وكما يتضح من الصورة كان المصمم موفقا فى اختيار الخطوط والألوان حيث نلاحظ تناسق الألوان بين ما يرتديه المشاركون فى الاستعراض.



صورة (٥) رقصة الدبكة لفرقة العريس (رسم تخطيطى للجلباب الحريمى والرجالى)

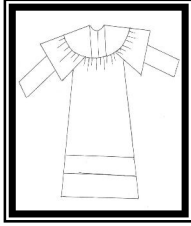
تحليل الزى رقم (٥) استعراض "الدبكة" لفرقة العريس للفنون الشعبية

توضح الصورة استعراض "الدبكة" لفرقة العريس للفنون الشعبية وتظهر فيها المؤديتان وهما ترتديان الزى الشعبى البدوى وهو عبارة عن جلباب طويل متسع وبه فتحة رقبة مستديرة، والجلباب مقضول من الأمام ومفتوح من الخلف بمرد صغير وأزرار والأكمام طويلة متسعة لتسهيل حركة اليدين إلى أعلى وأسفل، كما ترتدى المؤدية أسفل الجلباب سروالا طويلا ينتهى بإسورة من

قماش الستان اللامع وذلك لتسهيل فتح القدم أثناء الاستعراض وللحفاظ بالشكل التراثي للزى البدوي، أما بالنسبة للمكملات فترتدى المؤدية إيشارب (منديل) من نفس لون وزخارف الجلباب تعلوه طرحة سوداء قصيرة وعلى الوجه ترتدى برقع مزين بالترتر اللامع وبه شريط من المنتصف متصل بغطاء الرأس وشريطان جانبيان لربطه في الرأس من الخلف، كما ترتدى حول الخصر حزام مزين من أطرافه بشرائط بيضاء وفي القدم ترتدى حذاء بكعب منخفض لسهولة الحركة وحفظ الاتزان أثناء الاستعراض.

أما بالنسبة لأزياء الراقصين من الرجال فهي عبارة عن جلباب أبيض متسع لتسهيل حركات الارتفاع والانخفاض وثنى الركبة أثناء الاستعراض وأكمام الجلباب طويلة متسعة حتى لا يعوق حركة اليدين لأعلى وأسفل وعند التصفيق المميز لرقصة الدبكة، كما يرتدى الرجال مجموعة من المكملات المميزة للزى البدوي والتي تتمثل في الغترة والعقال على الرأس، كما يرتدون أحذية سوداء بكعب منخفض لحفظ الاتزان وسهولة الحركة.

وقد نجح المصمم في اختيار شكل الزى وخطوطه وألوانه وزخارفه ومكملاته بشكل يسهل أداء الحركات المطلوبة مع المحافظة على الشكل التراثي للزى البدوي.



صورة (٦) فرقة مرسى مطروح للفنون الشعبية (رسم تخطيطي لفساتين الراقصتين)

تحليل الزى رقم (٦) الرقصات الجماعية لفرقة مرسى مطروح للفنون الشعبي

الصورة توضح إحدى الرقصات الجماعية لفرقة مرسى مطروح للفنون الشعبية وفي المقدمة تظهر المؤدية ترتدى زيا تظهر خطوط تصميمه وزخارفه الطابع البدوي وهو عبارة عن فستان بوسط منخفض حتى خط الأرداف وصدرة مزخرف بشريط رأسى عريض مزين من المنتصف بأشكال على هيئة معينات مفرغة، والفستان بنصف كم متسع بكشكشة من أعلى وأسفل ينتهي بإسورة - وترتدى المؤدية تحت الفستان بلوزة سوداء بأكمام متسعة مما يسهل حركات الرفع والخفض لليدين - والفستان متسع من أسفل الأرداف وينتهي بكورنيش عريض مزين بالشرائط ووحدات التطريز المعدنية، وتتدلى فوق منطقة الأرداف شرشيب ذهبية اللون لجذب الإنتباه ولإظهار حركات الاستعراض.

أما المؤدية فى خلفية الصورة فترتدى زيا شعبيا بدويا ذو شكل مختلف عبارة عن جلباب طويل متسع - مربوط بحزام من الوسط - ذو سفرة مستديرة عريضة تتسع لتمر من الصدر إلى الأكتاف ويبدأ من أسفلها نصف كم متسع مزين بشرائط تأخذ ألوان علم مصر وذلك لتمثيل مصر فى المحافل الدولية،والزى مطرز من الصدر والذيل بشرائط ووحدات تطريز معدنية لامعة. وترتدى المؤديات طرحة مربوط فوقها شريط عريض لتثبيتها حول الرأس بالشكل البدوى المعروف.

أما باقى المؤدين من الرجال فيرتدون زيا مكونا من قميص ضيق بأكمام ومقفل (تى شيرت) يعلوه صدري مقفل بدون أكمام وبنطلون ضيق يدخل من نهايته فى الحذاء ذو الرقبة الطويلة\_ لتسهيل حركة المؤدى من ارتفاع وانخفاض وثنى للركبة\_ كما يرتدى فوق رأسه طاقية محاطه بعمامة، ويوجه عام الملابس فى هذه الصورة ساعدت فى التعبير عن البيئة البدوية فى مصر

### السمات المميزة لأزياء فرق الفنون الشعبية :

من خلال الدراسة التحليلية يتضح أهم السمات التى تميز أزياء فرق الرقص الشعبى ويمكن توضيحها من حيث:

#### ١- عناصر التصميم

##### أولا : الخطوط

الخط هو سر نجاح التصميم لأن العين تتبع الخطوط ومن مميزات الأزياء الشعبية أن خطوطها مترابطة ومنسجمة بلاءم بعضها البعض وقد تميزت الأزياء بالتنوع الواضح فى الخطوط فقد استخدمت الخطوط المستقيمة سواء الأفقية او الرأسية والمائلة وكذلك الخطوط المنحنية مما ادى الى التنوع واعطاء تأثيرات مختلفة ومثيرة للاهتمام وتجذب النظر اليها .

##### ثانيا : الشكل

- وهو الهيئة الخارجية للزى ،وهو عبارة عن محصلة الخطوط المحددة للزى والجسم ويعتبر الشكل أكثر العناصر التشكيلية إمتاعا وأهمية فى الأزياء حيث يعكس الأبعاد الخارجية للخطوط المحددة للجسم البشري وتنوعت الاشكال المستخدمة تصميميات بين:-

● الشكل المتكرر :- هو أن يكون الشكل الخارجي ملتصقا بالجسم تماما وعلى هذا فهو يكرر

شكل الجسم

● والشكل المتباين :- هو أن يكون الشكل الخارجي للزى متباينا مع خطوط الجسم والشكل

المتنقل وفيه يكون الشكل الخارجي متنقلا بين أجزاء الجسم دون أن يلتصق به .

##### ثالثا الألوان

يعد اللون الأكثر تأثيرا فى المشاعر والأحاسيس واللون يلعب دورا مهما فى تصميم الأزياء فبعض الألوان تظهر الأشياء وتجذب الأنظار دون غيرها وبعضها له القدرة على إخفاء العيوب أو إظهار مواطن الجمال وإظهار الشخصية ومكونها الداخلى وتنوعت الالوان بين الباردة والدايفة لتعطي

إحياء بالفخامة أما الألوان القاتمة والباردة فهي تعطي إحياء بتقليل الحجم حيث الخداع البصري ، وجميع الألوان المستخدمة فى الأزياء هى فى الأصل الألوان المميزة للبيئة والأزياء الشعبية للمختلف المحافظات مما يدل على الأصالة.

#### رابعاً الخامة أو النسيج

والخامة التي ينفذ منها التصميم هي النسيج الذي تشكل على أساسه الخامة طبقاً لحدودها المعروفة تشكيلاً يهدف إلى تطويعها لتصبح شيئاً يفي بالمتطلبات الوظيفية المقصودة التي نحتاج إليها وجميع الخامات المستخدمة فى الأزياء خامات محلية من البيئة تنوعت فى ملامسها بين النعومة والخشونة المرئية والمحسوسة لتؤكد شعبية العمل الفنى .

#### ٢- أسس ومبادئ التصميم

تعني أسس التصميم العمليات التوفيقية التي يتم من خلالها توليف العناصر التشكيلية (عناصر التصميم) وهي الخط ، المساحة ، اللون ، والخامات وتم استخدام تلك العناصر فى الأزياء السابقة فى جمل تشكيلية توافر فيها أسس التصميم وهي (الوحدة - التنوع - الإيقاع - الاتزان.....).

#### ثانياً : الجزء العملى

قامت الباحثة باعداد (٢٠) تصميمياً للأزياء النسائية مستوحاه من الأزياء المميزة لفرق الفنون الشعبية فى مصر، وذلك باستخدام عناصر التصميم المختلفة من ( خطوط - أشكال - ألوان - خامات). وقد حاولت الباحثة مراعاة أن تكون عناصر التصميم المستخدمة متوافقة ومتجانسة وذلك بغرض تحقيق أسس التصميم من ( تناسب - وحدة - إيقاع - إتران ..) مع الأخذ فى الاعتبار ان هذه التصميمات يتم اعدادها بأسلوب التشكيل على المانيكان وقد استخدمت الباحثة التصميم اليدوى واستعانت ببرنامج الفوتوشوب فى تلوين التصميمات وتوضيح الملامس للخامات والمكملات وفيما يلى عرض لتلك التصميمات



	<p>التصميم الأول ومصدر الاقتباس</p> <p>التوصيف:</p> <p>فستان بدون أكمام كول اوفسيه درابية على الجانب الايمن وجزء فالونات من الوسط الى الذيل</p>
	<p>التصميم الثاني ومصدر الاقتباس</p> <p>التوصيف:</p> <p>فستان قصة صدر وحمالات درابية اشعاعى مانل الفستان جوديهات من أسفل .</p>

 	<p>التصميم الثالث ومصدر الاقتباس</p> <p>التوصيف:</p> <p>فستان بدون أكمام بكول أوفيسيه تشبك بها قصة تنتهي بشكل مثلث وأسفلها قصة أخرى باون مخالف وينتهي الفستان من أسفل باتساع وبطانة داخيلة بلون مخالف</p>
 	<p>التصميم الرابع ومصدر الاقتباس</p> <p>التوصيف:</p> <p>فستان بكتف واحد الايمن والايسر جمالتين رفيعة من قصة تنتهي عند خط الجناب باتساع ودوران والفستان قصير وأربع كرانش</p>

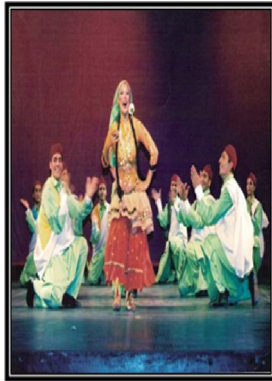
		<p>التصميم الخامس ومصدر الاقتباس</p> <p>التوصيف:</p> <p>فستان بأكمام وعلى الصدر قصة دراييه ومن الوسط الى اسفل طبقات من كرايش</p>
		<p>التصميم السادس ومصدر الاقتباس</p> <p>التوصيف:</p> <p>فستان بدون أكمام الصدر على شكل كسرات ومن اسفل الصدر الى حط الجناح كسرات في خط نصف الامام وينتهي الفستان من اسفل طبقتين باتساع</p>

	<p>التصميم السابع ومصدر الاقتباس</p> <p>التوصيف</p> <p>فستان بأمام تنتهي باتساع قصة صدر دراييه ينزل من منتصف الصدر جزء دراييه الى الجانب الأيسر الفستان من أسفل ثلاث طبقات تنتهي باتساع .</p>
	<p>التصميم الثامن ومصدر الاقتباس</p> <p>التوصيف</p> <p>فستان بكم واحد الايمن وعلى الصدر من الجهة اليمنى جزء بليسية وقصة مانلة أسفل الوسط بها جزء دراييه ينتهي بجزء بليسية باتساع من نفس اللون وساق الفستان باللون مخالف</p>

		<p>التصميم التاسع ومصدر الاقتباس</p> <p>التوصيف</p> <p>فستان بدون أكمام كتف أيسر حلقة دائرية أسفل الكتف بها جزء مجمع الى الخلف وجزء الى الامام ينتهى باستدارة الى الجانب الأيسر وعل الجانب الأيمن حلقة بها جزء ينسدل باتساع الى نهاية الذيل على الطليقة الاساسية لفستان</p>
		<p>التصميم العاشر ومصدر الاقتباس</p> <p>التوصيف:</p> <p>فستان غير متمائل جزء درائية على الكتف الأيمن وآخر باتجاه مائل اسفل الصدر على الجهة اليسرى وجزء آخر مائل على الجهة اليسرى أسفل خط الجنب وينتهى الفستان باتساع بسيط</p>



التصميم الحادي  
عشر ومصدر  
الاقتباس  
التوصيف:  
فستان بدون أكمام  
الكثف الأيمن خامسة  
مثنبة والأيمن  
حمالتين رفيعة مشبك  
بها جزء درابية وعلى  
خط الجناح جزء  
كسرات متصلة ومن  
الأمام جزء بالورب  
بلون مخالف للفستان  
والفستان ينتهي  
باتساع



التصميم الثاني عشر  
ومصدر الاقتباس  
التوصيف  
فستان بكتف أيسر  
جزء درابية والكم  
الأيسر والجزء  
السفلى من الفستان  
يحتوى على فالونة  
بليسية منسعة

	<p>التصميم الثالث عشر ومصدر الاقتباس</p> <p>التوصيف</p> <p>فستان بدون أكمام قصة صدر بلون مخالف وجزء درابيه على الجناح بنفس اللون والفستان بلون مخالف ومفتوح من الأمم</p>
	<p>التصميم الرابع عشر ومصدر الاقتباس</p> <p>التوصيف</p> <p>فستان بدون أكمام عليه جزء درابيه مضموم من أعلى عند الذراع الأيسر وجزء عند الوسط في الجهة اليمنى والفستان بلون مخالف وينتهي باتساع</p>

 	<p>التصميم الخامس عشر ومصدر الاقتباس</p> <p>التوصيف</p> <p>تايور بدون أكمام كب بينهما جزء بليسية قصة أسفل الصدر ونهاية الجزء العلوي ينتهي باستدارة لأعلى ونهاية الجزء مستقيمة وفوق الجزء السفلي جزئين بليسية بأطوال مختلفة</p>
 	<p>التصميم السادس عشر ومصدر الاقتباس</p> <p>التوصيف</p> <p>فستان بأكمام تنتهي باتساع بسيط والجزء الأوسط درايصة كروازية والجزء الأمامي الأوسط عبارة عن كرانش والفستان ينتهي باتساع</p>



	<p>التصميم السابع عشر ومصدر الاقتياس</p> <p>التوصيف</p> <p>فستان بدون أكمام درايية مائل على الصدر وعند الوسط واسفل خط الجنب بشكل متتالي وجزء جوديه من أسفل على الجانب الأيمن وشرايط تجمع بين الدرايية على الجانب الأيمن والفستان ينتهي باتساع من أسفل</p>
	<p>التصميم الثامن عشر ومصدر الاقتباس</p> <p>التوصيف</p> <p>بلوزة ديكونية متسع وكم قصير وينتهي طولها أسفل خط الوسط الجونلة طبقتين السفلى تنتهي باتساع والعليا عل هيئة درايية بسيطة في الجانب الايسر</p>

		<p>التصميم التاسع عشر ومصدر الاقتباس</p> <p>التوصيف</p> <p>فستان جزئين بدون أكمام العلوي من خامة مقبة الجنب الايمن أقصر من الجانب الأيسر والجزء السفلى بلون مخالف وينتهي باتساع</p>
		<p>التصميم العشرون ومصدر الاقتباس</p> <p>التوصيف</p> <p>فستان بدون أكمام الصدر على هيئة درابية معقود على الجانب الأيمن وكسرات متصلة على منطقة الجنب بها جزء ينتهي باتساع من نفس الخامة والفستان بخامة مقبة وينتهي باتساع بسيط</p>

#### أداة الدراسة :-

بعد مراجعة العديد من الدراسات التي تتناول الاستفادة من الأزياء والفنون الشعبية في ابتكار ملابس ومكملات، ولتحقيق أهداف الدراسة الحالية ، تم إعداد استبيان للحكم على التصميمات المقترحة ، اشتمل في صورته الأولى على (٢٣) فقرة، وقد استخدم مقياس ليكرت الثلاثي

المؤلف من التقييمات: (غير مناسب، مناسب إلى حد ما، مناسب) حيث أعطيت الدرجات (١، ٢، ٣) على الترتيب.  
صدق الأداة:-

يعرف صدق (صلاحية) أداة القياس على إنه قدرة الأداة على قياس ما صممت من أجله وحيث أن اعتماد الباحثة على منطقته الشخصى دليل غير كاف لصدق الأداة فقد تم التحقق من صدق الأداة باستخدام "صلاحية المحتوى" content validity وهى عبارة عن حكم شخصى مبنى على الربط المنطقى بين المفردات التى تحتويها أداة القياس وأهداف الدراسة حيث يقوم الباحث بالاستعانة بعدد من الخبراء فى الحكم على صلاحية المحتوى وذلك بالتأكد من أن أداة القياس تحتوى على مفردات تغطى الفكرة التى تدرس بالكامل وصلاحية تمثيل الفقرات للصفة المراد قياسها. تم استخدام اسلوب الصدق المنطقى حيث تم عرض المقياس على (١٥٠٠) محكماً: (٩٠٠) من أساتذة الجامعة و(٦٠٠) من العاملين بتصميم الأزياء لإضافة أو حذف أو تعديل ما يروونه مناسباً، ولإبداء آرائهم وملاحظتهم حول فقرات المقياس من حيث: دقة صياغتها اللغوية، وانتمائها للمجال الذى وضعت لقياسه.

وفى ضوء آراء وملاحظات المحكمين ، تم تعديل فقرات المقياس وأصبح فى صورته النهائية مكونا من (٢٤) فقرة.  
ثبات الأداة:-

يقصد بالثبات الحصول على نفس القيم عند إعادة استعمال أداة القياس وبالتالي كلما ازدادت درجة الثبات واستقراره كلما ازدادت الثقة فيه وقد تم استخدام معادلة كرونباخ ألفا لحساب معامل الثبات حيث بلغت قيمته (٠.٨٦٦) وهى قيمة تضى بأغراض الدراسة

جدول (١٠٠): معاملات الثبات للمقياس الكلى ومجالاته الفرعية

معامل الثبات	عدد الفقرات	المجالات الفرعية
٠,٧٠١	٤	تحقيق عناصر التصميم
٠,٨٩٧	٤	تحقيق أسس ومبادئ التصميم
٠,٧١٤	٤	تحقيق الجانب الابتكارى
٠,٧٨٥	٤	مدى الاستفادة من مصدر الاقتباس
٠,٧٢١	٤	ملائمة التصميمات لمتطلبات السوق
٠,٨٠٣	٤	ملائمة التصميمات لأسلوب التشكيل على المانيكان
٠,٨٦٦	٢٠	المجموع

الأساليب الإحصائية المستخدمة :

- المتوسطات الحسابية والانحرافات المعيارية. - إختبار (كا).-

## النتائج ومناقشتها :

النتائج المتعلقة بالفرض الأول: وجود فروق ذات دلالة إحصائية لصالح التصميمات المقترحة من حيث تحقيق عناصر وأسس التصميم.

تم التحليل الإحصائي لنتائج الإستبانة بفرض التحقق من هذه الفرضية حيث تم استخراج المتوسطات الحسابية والانحرافات المعيارية وحساب قيمة (كا) للأبعاد التي تناولتها الإستبانة والمفردات التي تضمنتها هذه الأبعاد

جدول (٠.٢٠) نتائج اختبار (كا) والتكرارات والنسب المئوية

تحقيق عناصر التصميم	غير مناسب	إلى حد ما	مناسب	المتوسط	الانحراف المعياري	قيمة كا المحسوبة
١ مناسبة الخطوط لتصميم الزى	عدد	٢	٢٧٨	٢٨٠	٠,٨٤٤	٢٧٢,٠٥٧
	نسبة	٠,٧%	٩٩,٣%	١٠٠%		
٢ مناسبة اللون للمساحات الموزعة	عدد	٢٥	٢٥٥	٢٨٠	٠,٢٨٦	١٨٨,٩٢٩
	نسبة	٨,٩%	٩١,١%	١٠٠%		
٣ ملائمة الغامة لتصميم الزى	عدد	١٩	٢٦١	٢٨٠	٠,٢٥٢	٢٠٩,١٥٧
	نسبة	٦,٨%	٩٣,٢%	١٠٠%		
٤ الشكل (المظهر العام)	عدد	٥	٢٧٥	٢٨٠	٠,١٣٣	٢٦٠,٣٥٧
	نسبة	١,٨%	٩٨,٢%	١٠٠%		
لمجهور						
تحقيق أسس ومبادئ التصميم						
١ الوحدة والترابط بين عناصر التصميم	عدد	٥	٢٧٥	٢٨٠	٠,١٣٣	٢٦٠,٣٥٧
	نسبة	١,٨%	٩٨,٢%	١٠٠%		
٢ النسبة والتناسب في التصميم	عدد	٥	٢٧٥	٢٨٠	٠,١٣٣	٢٦٠,٣٥٧
	نسبة	١,٨%	٩٨,٢%	١٠٠%		
٣ الانسجام والتوافق	عدد	٨	٢٧٢	٢٨٠	٠,١٦٧	٢٤٨,٩١٤
	نسبة	٢,٩%	٩٧,١%	١٠٠%		
٤ التوازن بين عناصر التصميم	عدد	١١	٢٦٩	٢٨٠	٠,١٩٥	٢٣٧,٧٢٩
	نسبة	٣,٩%	٩٦,١%	١٠٠%		
لمجهور						

❖ فروق ذات دلالة عند  $(\alpha > 0.0)$

يتضح من الجدول رقم (٢) وجود فروق ذات دلالة إحصائية لصالح منطقة القبول

فيما يتعلق بتحقيق عناصر التصميم عند مستوى دلالة (0.05) حيث حققت المفردة الأولى والخاصة بمناسبة الخطوط لتصميم الزى بمتوسط (٢.٩٩٣) اما المفردة الرابعة والخاصة بالمظهر العام فجاءت في المرتبة الثانية بمتوسط (٢.٩٨٢) اما ملاءمة الخامة لتصميم الزى اخذت المرتبة الثالثة بمتوسط (٢.٩٣٢)

وبالنسبة لمناسبة اللون للمساحات الموزعة اخذت المرتبة الرابعة بمتوسط (٢.٩١١)

وفيما يتعلق بأسس ومبادئ التصميم دلت النتائج على وجود فروق ذات دلالة احصائية لصالح منطقة القبول حيث اتخذت المفردة الأولى والثانية الوحدة والترابط والنسبة والتناسب في التصميم المرتبة الأولى بمتوسط (٢.٩٨٢) وجاء الانسجام والتوافق بين عناصر التصميم في المرتبة الثانية بمتوسط (٢.٩٧١) اما التوازن بين عناصر التصميم جاء في المرتبة الثالثة بمتوسط (٢.٩٦١).

ويتفق ما سبق مع دراسة كل من (ايمان عبد الرحيم- ١٩٩٦): (ايهاب محمد- ٢٠١١) في امكانية الاستفادة من الفنون والأزياء الشعبية المميزة لدول مختلفة في ابتكار أزياء مميزة تحقق عناصر وأسس التصميم المطلوبة لنجاح التصميمات .

**ثانيا النتائج المتعلقة بالفرض الثاني:** وجود فروق ذات دلالة إحصائية لصالح التصميمات

المقترحة من حيث تحقيقها للدرجة الإبتكارية المطلوبة

جدول (٣٠٠) نتائج اختبار (كا) والتكرارات والنسب المئوية

مدى تحقيق الجانب الإبتكاري	عدد	غير مناسب	إلى حد ما	مناسب	المتوسط	الانحراف المعياري	قيمة كا المحسوبة
الأصالة	عدد	-	٢٢	٢٥٨	٢٨٠	٢.٩٢١	١٩٨.٩١٤
	نسبة	-	٪٧.٩	٪٩٢.١	٪١٠٠		
العدالة	عدد	-	٥٨	٢٢٢	٢٨٠	٢.٧٩٢	٩٦.٠٥٧
	نسبة	-	٪٢٠.٧	٪٧٩.٣	٪١٠٠		
التمييز	عدد	-	١١٧	١٦٣	٢٨٠	٢.٥٨٢	٧.٥٥٧
	نسبة	-	٪٤١.٨	٪٥٨.٢	٪١٠٠		
التنوع	عدد	٢	١٣٦	١٤١	٢٨٠	٢.٤٩٢	١٣١.٢٧٩
	نسبة	٪١.١	٪٤٨.٦	٪٥٠.٤	٪١٠٠		
المحور					٢.٦٩٧		

من خلال ملاحظة النتائج بجدول رقم (٤) يتضح وجود فروق ذات دلالة إحصائية

لصالح منطقة القبول في درجة إبتكاريه التصميم على مستوى جميع المفردات التي اشتمل عليها هذا المحور عند مستوى دلالة ( $\alpha$ ) حيث حققت الأصالة المرتبة الأولى بمتوسط (٢,٩٢١) أما الحداثة جاءت في المرتبة الثانية بمتوسط (٢,٧٩٣) أما التميز فجاء في المرتبة الثالثة بمتوسط (٢,٥٨٢) وحقق التنوع المرتبة الرابعة بمتوسط (٢,٤٩٣) ويتفق ما سبق مع دراسة كل من (نسرین عبد الوهاب- ٢٠٠٣ )، (رشا محمد - ٢٠١٠ ) في التوصل الى تصميمات تتوافر بها الاصلالة المستمدة من الفنون والأزياء الشعبية عبر دول مختلفة وفي نفس الوقت تحقق الحداثة والتميز والتنوع .

### النتائج المتعلقة بالفرض الثالث وجود فروق ذات دلالة إحصائية لصالح التصميمات

المقترحة من حيث مدى الاستفادة من مصدر الاقتباس

جدول (.٤٠٠) نتائج اختبار (كا) والتكرارات والنسب المئوية

مدى الاستفادة من مصدر الاقتباس	غير مناسب	إلى حد ما	مناسب	المتوسط	الانحراف المعياري	قيمة كاي المحسوبة
الخط	عدد	٣٢	٢٤٧	٢٨٠	٠,٢٢٣	١٦٣,٥٥٧
	نسبة	٪١١,٨	٪٨٨,٢	٪١٠٠		
الشكل	عدد	٦٩	٢١١	٢٨٠	٠,٤٣٢	٧٢,٠١٤
	نسبة	٪٢٤,٦	٪٧٥,٤	٪١٠٠		
اللون	عدد	١٤٤	١٣٦	٢٨٠	٠,٥٠١	٠,٢٢٩
	نسبة	٪٥١,٤	٪٤٨,٦	٪١٠٠		
العظام والمكملات	عدد	٥٠	٢٣٠	٢٨٠	٠,٣٨٤	١١٥,٧١٤
	نسبة	٪١٧,٩	٪٨٢,١	٪١٠٠		
للمحور				٢,٧٣٦		

أشارت النتائج إلى وجود فروق ذات دلالة إحصائية لصالح منطقة القبول لجميع المفردات التي تضمنها هذا البعد عند مستوى دلالة ( $\alpha$ ) حيث حقق الخط المرتبة الأولى بمتوسط (٢,٨٨٢) أما الخامة والمكملات جاءت في المرتبة الثانية بمتوسط (٢,٨٢١) وحقق الشكل المرتبة الثالثة بمتوسط (٢,٧٥٤) وأما اللون فجاء في المرتبة الرابعة بمتوسط (٢,٤٨٦) ويتفق ما سبق مع دراسة كل من ( عمرو حسونه- ٢٠٠٣ )، ( رشا محمد - ٢٠١٠ ) في امكانية الاستفادة من جميع عناصر تصميم الأزياء الشعبية على اختلاف هويتها من خط، شكل ولون والخامات والمكملات لتحقيق الغرض المطلوب من الاقتباس .

### النتائج المتعلقة بالفرض الرابع وجود فروق ذات دلالة إحصائية لصالح التصميمات المقترحة

من حيث مدى ملاءمة التصميمات لمتطلبات السوق

جدول (٥٠٠) نتائج اختبار (كا) والتكرارات والنسب المئوية

مدى ملائمة التصميم لمتطلبات السوق	عدد	غير مناسب	إلى حد ما	مناسب	المتوسط	الانحراف المعياري	قيمة كا المسبوبة
١ التواء مع خطوط الموضة	عدد	-	١٩	٢٦١	٢٨٠	٠,٢٥٢	٢٠٩,١٥٧
	نسبة	-	٪٦,٨	٪٩٣,٢	٪١٠٠		
٢ التوافق مع لون وشكل الموضة	عدد	-	٧٥	٢٠٥	٢٨٠	٠,٤٤٤	٦٠,٣٥٧
	نسبة	-	٪٢٦,٨	٪٧٣,٢	٪١٠٠		
٣ تحقيق الغرض الجمالي	عدد	-	٧٥	٢٠٥	٢٨٠	٠,٤٤٤	٦٠,٣٥٧
	نسبة	-	٪٢٦,٨	٪٧٣,٢	٪١٠٠		
٤ تحقيق الغرض الوظيفي	عدد	-	٦١	٢١٩	٢٨٠	٠,٤١٤	٨٩,١٥٧
	نسبة	-	٪٢١,٨	٪٧٨,٢	٪١٠٠		
للمحور					٢,٧٩٥		

من خلال ملاحظة النتائج بجدول رقم (٥) يتضح وجود فروق ذات دلالة إحصائية لصالح منطقة القبول لمدى ملائمة التصميمات لمتطلبات السوق حيث حققت المفردة الأولى التواء مع خطوط الموضة في المرتبة الأولى بمتوسط (٢,٩٣٢) وحققت الغرض الوظيفي المرتبة الثانية بمتوسط (٢,٧٨٢) أما الغرض الجمالي والتوافق مع شكل وألوان الموضة اتخذنا المرتبة الثالثة بمتوسط (٢,٧٣٢) ويتفق ذلك مع دراسة كل من ( إيمان عبد الرحيم- ١٩٩٦ )، ( نسرين عبد الوهاب- ٢٠٠٣ ) في تحقيق التصميمات المقتبسة من الفنون ولأزياء الشعبية للأقطار المختلفة لمتطلبات الأسواق ومسابقة الموضة وترى الباحثة ان ذلك قد يرجع الى ان الأزياء والفنون الشعبية هي من نبض الشعوب وما تستثيغه وتقبله فمن الطبيعي ان تأتي التصميمات المقتبسة منها باتوافق مع متطلبات السوق .

**النتائج المتعلقة بالفرض الخامس وجود فروق ذات دلالة إحصائية لصالح التصميمات المقترحة من حيث مدى تحقيق التصميمات لأسلوب التشكيل على المانيكان**

جدول (٥٠٠) نتائج اختبار (كا) والتكرارات والنسب المئوية

مدى ملائمة التصميمات لأسلوب التشكيل على المانيكان	عدد	غير مناسب	إلى حد ما	مناسب	المتوسط	الانحراف المعياري	قيمة كا المحسوبة
١ ملائمة الخطوط البنائية لأسلوب التشكيل على المانيكان	عدد	-	٧٥	٢٠٥	٢٨٠	٠,٤٤٤	٦٠,٣٥٧
	نسبة	-	%٢٦,٨	%٧٣,٢	%١٠٠		
٢ ملائمة الخامات لأسلوب التشكيل على المانيكان	عدد	-	١٩	٢٦١	٢٨٠	٠,٢٥٢	٢٠٩,١٥٧
	نسبة	-	%٦,٨	%٩٣,٢	%١٠٠		
٣ ملائمة التقنيات المستخدمة لتقنيات التشكيل على المانيكان	عدد	-	٧٥	٢٠٥	٢٨٠	٠,٤٤٤	٦٠,٣٥٧
	نسبة	-	%٢٦,٨	%٧٣,٢	%١٠٠		
٤ ملائمة التصميم الزخرفي لأسلوب التشكيل على المانيكان	عدد	-	٦١	٢١٩	٢٨٠	٠,٤١٤	٨٩,١٥٧
	نسبة	-	%٢١,٨	%٧٨,٢	%١٠٠		
للمحور					٢,٧٩٥		

أشارت النتائج إلى وجود فروق ذات دلالة إحصائية لصالح منطقة القبول لجميع المفردات التي تضمنها هذا البعد عند مستوى دلالة (0) حيث حققت ملائمة الخامات لأسلوب التشكيل على المانيكان المرتبة الأولى بمتوسط (٢,٩٣٢) أما ملائمة الخطوط البنائية وملائمة التقنيات المستخدمة لأسلوب التشكيل جاءتا في المرتبة الثانية بمتوسط (٢,٧٣٢) أما ملائمة التصميم الزخرفي لأسلوب التشكيل على المانيكان حقق المرتبة الثالثة بمتوسط (٢,٧١٢) ويتفق ما سبق مع دراسة (رشا محمد - ٢٠١٠)، (عمر حسونه - ٢٠٠٣) في إمكانية الاستفادة من الفنون والأزياء الشعبية المختلفة لإثراء تصميمات ملابس السهرة وخاصة بأسلوب التشكيل على المانيكان



ثانياً: لتحديد الجودة الكلية للتصميمات المقترحة تم حساب معامل الجودة لكل تصميم لتحديد أفضلها وتنفيذها

جدول (٦) المتوسطات الحسابية لمحاوير الدراسة تبعا لمتغير التصميم

معامل الجودة	المتوسط	البعد السادس	البعد الخامس	البعد الرابع	البعد الثالث	البعد الثاني	البعد الأول	
100.00%	3.000	3.000	3.000	3.000	3.000	3.000	3.000	1
94.17%	2.825	2.821	2.750	2.839	2.696	2.893	2.946	2
97.50%	2.925	2.821	2.857	2.821	2.946	3.000	3.000	3
88.10%	2.643	2.500	2.589	2.643	2.643	2.643	2.696	4
94.29%	2.829	2.750	2.750	2.750	2.750	2.946	2.946	5
95.00%	2.850	2.750	2.750	2.750	3.000	3.000	2.750	6
100.00%	3.000	3.000	3.000	3.000	3.000	3.000	3.000	7
90.00%	2.700	2.500	2.500	2.750	2.250	3.000	3.000	8
100.00%	3.000	3.000	3.000	3.000	3.000	3.000	3.000	9
96.31%	2.889	2.500	2.946	2.750	2.750	3.000	3.000	10
93.33%	2.800	2.500	3.000	2.750	2.500	3.000	2.750	11
96.67%	2.900	2.750	2.500	3.000	3.000	3.000	3.000	12
96.07%	2.882	2.911	3.000	2.911	2.500	3.000	3.000	13
92.98%	2.789	2.6	2.750	2.696	2.500	3.000	3.000	14
95.00%	2.850	2.750	3.000	2.750	2.500	3.000	3.000	15
85.00%	2.550	2.2	2.000	2.250	2.500	3.000	3.000	16
100.00%	3.000	3.000	3.000	3.000	3.000	3.000	3.000	17
89.76%	2.693	2.05	3.000	2.054	2.411	3.000	3.000	18
83.33%	2.500	2.500	2.500	2.000	2.000	3.000	3.000	19
100.00%	3.000	3.000	3.000	3.000	3.000	3.000	3.000	20

يتضح من الجدول السابق أن التصميمات المتميزة التي حصلت على أعلى المتوسطات هي (التصميم الأول، التصميم السابع، التصميم التاسع، التصميم السابع عشر، التصميم العشرون)



ومما سبق توصى الباحثة:

- إعداد مكتبة وثائقية تتضمن تسجيل للضنون والأزياء التاريخية لمختلف الشعوب كمرجعية للتعرف على التراث الشعبى للأزياء.
- الإهتمام بتصميم الأزياء فى الكليات والمعاهد المتخصصة بمثابة حجر الزاوية فى صناعة الموضة التى سوف تكفل لصناعة الملابس الجاهزة وضعاً تنافسياً أفضل خاصة عند الاقتباس من التراث والتمسك بالهوية.

## المراجع

- ٣- ابراهيم محمد حسين ١٩٩٢: "الأزياء الشعبية فى الوادى الجديد" -رسالة دكتوراة -أكاديمية الفنون - المعهد العالى للفنون الشعبية .
- ٤- ماجدة ابراهيم متولى ١٩٩٤: "دراسة فنية تطبيقية للأزياء الشعبية بمحافظة المنوفية" - رسالة ماجستير -كلية الاقتصاد المنزلى -جامعة المنوفية .
- ٥- عمرو محمد حسونة ١٩٩٦: "العوامل المؤثرة على الأزياء التقليدية فى المغرب" -رسالة ماجستير -كلية الفنون التطبيقية -جامعة حلوان.
- ٦- ايمان عبد الرحيم ميمنى ١٩٩٦: "دراسة تطوير الملابس التقليدية المتوارثة ومكملاتها للمرأة السعودية فى محافظة الطائف" -رسالة ماجستير - كلية الاقتصاد المنزلى - جامعة المنوفية .
- ٧- أمانى محمد عيسى ١٩٩٨: "العوامل المؤثرة للأزياء التقليدية العمانية" - رسالة ماجستير -كلية الاقتصاد المنزلى - جامعة المنوفية .
- ٨- حنان محمد سعيد ٢٠٠٠: الخصائص الجمالية والنفعية للأزياء الشعبية النوبية (دراسة فنية تطبيقية) رسالة ماجستير - كلية الاقتصاد المنزلى - جامعة حلوان.
- ٩- داليا عبد المجيد إسماعيل ٢٠٠١: العوامل المؤثرة على الأزياء التقليدية وزخارفها بالكويت - رسالة ماجستير -كلية الاقتصاد المنزلى - جامعة المنوفية.
- ١٠- ريهام يوسف العنانى ١٩٩٨: "تصنيف وتحليل الزخارف الشعبية وتوظيفها والاستفادة منها فى مجال الصناعات الصغيرة" - رسالة ماجستير -كلية الاقتصاد المنزلى - جامعة المنوفية .
- ١١- نسرين عبد الوهاب على ٢٠٠٣: "دراسة فنية تطبيقية لمختارات من الزخارف والأزياء الشعبية المصرية والاستفادة منها فى ابتكار تصميمات للمرأة المصرية" - رسالة ماجستير -كلية الاقتصاد المنزلى - جامعة المنوفية.
- ١٢- ايهاب محمد أبو الأنوار ٢٠١١: "امكانية الاستفادة من الزخارف الشعبية النوبية للإرتقاء بالقيم الجمالية والوظيفية للملابس السيدات المنزلية" - رسالة ماجستير -كلية الاقتصاد المنزلى - جامعة طنطا
- ١٣- عيبر السيد أحمد ٢٠٠: "الفنون الشعبية بين السياق الشعبى وسباق العرض الجماهيرى" - وزارة الثقافة -الهيئة العامة لقصور الثقافة - أطلس الفولكلور المصرى.
- ١٤- خالد السيد النحاس ٢٠٠٢: "أثر التراث الشعبى على أزياء مسرح العرائس" - رسالة ماجستير - كلية الإقتصاد المنزلى - جامعة حلوان .
- ١٥- وسام رجب غربية ٢٠١٠: "دراسة تحليلية للأزياء الاستعراضية لفرق الفنون الشعبية للاستفادة بها فى مجال تصميم الأزياء التعبيرية" - رسالة ماجستير -كلية الاقتصاد المنزلى - جامعة المنوفية.
- ١٦- علياء ماهر محمد ٢٠٠٩: التناول الدرامى والتشكيلى للأسطورة والقصص الشعبى فى المسرح المصرى المعاصر - رسالة ماجستير - كلية فنون جميلة - ٢٠٠٩م.
- ١٧- عادل العليمى ٢٠٠٥: مسرح الفولكلور المصرى المعاصر - الهيئة المصرية العامة للكتاب.
- ١٨- ثريا نصر ١٩٩٨: تاريخ أزياء الشعوب - عالم الكتب .

- ١٩- سوسن عامر ٢٠٠٠: الرسوم التعبيرية فى الفن الشعبى- الهيئة المصرية العامة للكتاب - القاهرة .
- ٢٠- سعد الخادم :تاريخ الأزياء الشعبية فى مصر- المجلس الأعلى لرعاية الفنون والآداب والعلوم الإجتماعية - دار المعارف بمصر(د.ت).
- ٢١- عبد الحميد يونس ٢٠٠٢: معجم الفولكلور - مكتبة لبنان .
- ٢٢- أحمد جمعة ١٩٩٩: الحركة فى فن الباليه- الهيئة المصرية العامة للكتاب.
- ٢٣- عادل عمر عفيفى ٢٠٠١: نحو دراسة علمية للرقص الشعبى العربى - مجلة الفن المعاصر - أكاديمية الفنون .
- ٢٤- عبير السيد أحمد : فرق الفنون الشعبية بالأقاليم- رسالة ماجستير غير منشورة - أكاديمية الفنون-المعهد العالى للفنون الشعبية ١٩٩٨ م .
- ٢٥- سنية خميس ٢٠٠٠: "دراسة تحليلية للزى التقليدى لمؤدى رقصة التنورة فى مصر" مجلة بحوث الاقتصاد المنزلى -جامعة المنوفية -مجلد(١٠)- العدد ٢/١- يناير/ابريل
- ٢٦- رشا محمد رضا ٢٠١٠: الفنون والأزياء الهندية كمصدر للتصميم والتشكيل على المانيكان- رسالة ماجستير -كلية الاقتصاد المنزلى - جامعة المنوفية.
- ٢٧- عمرو محمد حسونه ٢٠٠٣: الأزياء التقليدية المغربية كمصدر للتصميم والتشكيل على المانيكان- رسالة دكتوراة كلية الفنون التطبيقية -جامعة حلوان.
- 28- Funk , standard dictionary of folklore , Mythology and Legend 1999.
- 29- Design through Draping- Burgess publishing company-U.S.A.٢٠٠١  
Shelden ,M.G
- 30- Modeling on the dress-stand ,BSP, professional books , British library,  
London,2003. Janice mee & Michael purdy