
الاستقرار الأسري وعلاقته بدرجة مشاركة الزوجة لزوجها في اتخاذ القرارات الأسرية بمحافظة جدة

إعداد

أ. نوره مسفر عطية الزهراني

محاضر بقسم الاقتصاد المنزلي

بكلية العلوم والآداب بالمخواه جامعه الباحة

مجلة بحوث التربية النوعية – جامعة المنصورة

عدد (٢٤) – يناير ٢٠١٢

الاستقرار الأسري وعلاقته بدرجة مشاركة الزوجة لزوجها في اتخاذ القرارات الأسرية بمحافظة جدة

إعداد

أ. نوره مسفر عطية الزهراني*

الملخص :

يهدف البحث إلى الكشف عن العلاقة بين الاستقرار الأسري ودرجة مشاركة الزوجة لزوجها في القرارات الأسرية المختلفة تبعاً لاختلاف مجال القرارات بين العاملات وغير العاملات ، والكشف عن العلاقة بين كل من أبعاد الاستقرار الأسري وأساليب المشاركة في اتخاذ القرارات الأسرية بين الزوجين بمجموعة العاملات وغير العاملات ، والكشف عن العلاقة بين الاستقرار الأسري بأبعاده ودرجه مشاركته الزوجية لزوجها في اتخاذ القرارات الأسرية . واستخدم في البحث المنهج الوصفي التحليلي واجري البحث على عينه قصديه عددها (٢٥٨) ربه أسرة مناصفة بين العاملات وغير العاملات. واستخدمت في الدراسة ثلاثة استبيانات لقياس الاستقرار الأسري واتخاذ القرارات الأسرية، والعوامل المؤثرة عليها. واستخدمت في التحليلات الإحصائية اختبار T-Test ، وتحليل التباين الأحادي ، واختبار شيفيه ومعامل ارتباط بيرسون بالإضافة إلى التكرارات والنسب المئوية والمتوسطات الحسابية . وأسفرت النتائج عن عدم وجود فروق ذات دلالة إحصائية في درجة مشاركة الزوجة لزوجها في اتخاذ القرارات الأسرية تبعاً لاختلاف مجال القرار ، فيما عدا القرار الخاص باستقدام الخدم فقد وجد فروق ذات دلالة إحصائية عند مستوى معنوية (٠,٠٠١) لصالح مجموعة العاملات وأسفرت النتائج عن وجود فروق ذات دلالة إحصائية في أساليب اتخاذ القرارات الأسرية بين مجموعة العاملات وغير العاملات عند مستوى معنوية (٠,٠٠١) . كما أوضحت النتائج وجود علاقة ارتباطيه بين الاستقرار الأسري ودرجة مشاركة الزوجة لزوجها في اتخاذ القرارات الأسرية (٠,٠١) وعدم وجود فروق ذات دلالة إحصائية في أبعاد الاستقرار الأسري بين مجموعة العاملات وغير العاملات. كما بينت النتائج فروق ذات دلالة إحصائية بين المتغيرات الاجتماعية والاقتصادية للأسرة ودرجة مشاركة الزوجة لزوجها في اتخاذ القرارات الأسرية والاستقرار الأسري عند مستوى معنوية (٠,٠٠١) . وأوصت الدراسة بأهمية توعية الزوجين بالمشاركة في القرارات الأسرية من خلال وسائل الإعلام والمؤسسات المعنية بشئون الأسرة، والاهتمام بوضع الخطط والبرامج التي ترفع من مستوى الأسرة .

* محاضر بقسم الاقتصاد المنزلي بكلية العلوم والآداب بالمخواه جامعه الباحه

Research summary

HOWEHOOLDSTABILITYANDITS RETATION WITH DECISION MAKING IN SAUDIAN FAMILIES

*Norah Misfr Attya Al- Ghobeshy Al- Zahrany**

Objectives of the study :

The study is intended to investigate into the relationship between household stability and degree of wife's participation in household decisions, the researcher uses the descriptive analytical method, and the research was applied to a purposive sample size (258) of family housewives distributed on equal basis between working and non working group. In the study three Questionnaires were used to measure household stability and the degree of wife's participation to her husband in household decision making, and the factors affected it. The statistical analysis tests used in the analysis includes, T-Test, One Way Analysis of variances, Scheffe Test, and person's Correlation Coefficient, in addition to that it uses frequencies, percentages, and averages.

The results have discovered that there is No significant statistical variations in degree of wife's participation in household decision making according to varied decision areas, except in area of housemaid hiring which shows statistical variance among working and non working group at (0.001) level, in favor of working groups, also there are significant statistical variations in decision making methods between couples in both working and non- working groups at significant level (0.001). also the results have shown that there is positive correlation between household stability and degree of wife's participation with husband in household decisions at significant level (0.01), and there is no statistical significant variation in household stability dimensions in both groups. The results also showed that there are significant statistical variations between socioeconomic variables and the degree of wife's participation to her husband in household decision making and household stability at significant level (0.001)

In the light of the findings reached, the study concludes, it is very important to raise the awareness of family on the importance of couples participation in household decisions, because it will enhance the consistency and stability of family, through different media channels and family concerned institutions, and paying attention to design special program and plans that help household members to increase their income and their educational level through the efforts of the concerned institutions.

* Department of Housing & Domestic Affairs at College of Education for Home Economics & Art Education

الاستقرار الأسري وعلاقته بدرجة مشاركة الزوجة لزوجها في اتخاذ القرارات الأسرية بمحافظة جدة

إعداد

أ. نوره مسفر عطية الزهراني*

المقدمة وخلفية المشكلة:-

تعد الأسرة الوحدة البنائية الأساسية لمختلف المجتمعات الإنسانية فهي التي تقوم بالدور الرئيسي في بناء صرح أي مجتمع من المجتمعات، بتدعيم وحدته وتماسكه وتنظيم سلوك أفرادها بما يلاءم الأدوار الاجتماعية المختلفة وفقاً لمتغيرات العصر (حقي وأبو سكينه، ٢٠٠٢).

وتكشف العلاقات الأسرية عن التغيرات التي لحقت ببناء الأسرة ووظائفها وعلاقاتها الداخلية والخارجية، وأهم العوامل المؤثرة عليها. كذلك تفيد العلاقات الأسرية في التعرف على أهم المعايير التي تقوم عليها الأدوار الاجتماعية لكل فرد من أفراد الأسرة وفقاً لطبيعة ومقومات هذا الدور، وتضافر جهود أفراد الأسرة لتحقيق أهدافها وإشباع احتياجاتها المتعددة والمتنوعة في ضوء مواردهم البشرية والمادية المتاحة لضمان توافر مناخ جيد من العلاقات والتفاعلات الأسرية، مما يحقق التوافق الزواجي والأسري. (توفيق، ١٩٩٦).

والحياة سلسلة من القرارات يتخذها الفرد في بيئته وفي المواقف التي يمر بها، والقرارات تتغلغل في كل جوانب العملية الإدارية من تخطيط، وتنظيم، ومتابعه، وتنفيذ، وتقييم. ويتوقف نجاح الفرد أو الأسرة في إدارة شؤونها إلى حد كبير على مدى سلامة ورشد القرارات التي يتخذها (نور وآخرون، ١٩٩٤). من خلال المواجهة اليومية للمشكلات المستمرة التي يتعرض لها الفرد ويعمل على حلها (فتحي، ٢٠٠٠).

وأوضحت دراسة خاتوغ (٢٠٠١) وجود علاقة بين متغير فترة الزواج ومشاركة الزوجة في اتخاذ القرارات المتعلقة بها. كما أظهرت النتائج علاقة بين عمر الزوجة ومشاركتها في اتخاذ القرارات الخاصة بها

كما أظهرت نتائج دراسة العليوي (٢٠٠١) إن هجرة الزوج قد عملت على زيادة أدوار ومكانة الزوجة في الأسرة. ولقد وصل الاشتراك في اتخاذ القرارات بين الزوج والزوجة الآن إلى نسبة تعد مرتفعة في الأسرة العربية مما يدل على مبلغ التغيير الذي أصاب الرجل، وعلى الاتجاه الديمقراطي الذي يتزايد نمواً مع الوقت الحاضر. (الشماسي، ٢٠٠٤).

* محاضر بقسم الاقتصاد المنزلي بكلية العلوم والآداب بالمخواه جامعه الباحة

وتعد القرارات بالمشاركة ثمرة جهد ومشاركة من جانب متخذي القرارات وهذا يعكس الأسلوب الديمقراطي ، لذا فإن القرارات بالمشاركة أكثر صحة ودقة من القرار الفردي، حيث يتم تجميع المعلومات من خلال الجماعة، ورؤية موضوعية من أكثر من زاوية وبعد، كما أن المشاركة تتيح فرص لإيجاد حلول واختيار أفضلها وانسبها مما يزيد من وعى وإدراك الأفراد للبدائل ويصبح من السهل تطبيق القرار من خلالهم وتقوية العلاقات الاجتماعية والترابط بين أفراد الأسرة . (ستيزلي، ٢٠٠٠) . وتؤدي المشاركة بين الزوجين في اتخاذ القرارات الأسرية إلى تقوية الروابط والعلاقات الأسرية بين أفراد الأسرة، وتدعيم روح التعاون والانسجام، و تنسيق الجهود نحو إنجاز الأعمال المطلوبة، والتأكيد على قيم التضحية والتعاون، والمشاركة ووضوح الأدوار وتحديد المسؤوليات مما يؤدي إلى التفاعل الإيجابي مع الحياة، والتفاعل والتكيف مع المؤثرات الخارجية مما يمهد لحياة أسرية مستقرة .

ومن هنا تبلورت مشكلة البحث في التساؤلات التالية :

- أ) ما مدى مشاركة الزوجة لزوجها في اتخاذ القرارات الأسرية بالأسرة السعودية وما العوامل التي تؤثر على درجة مشاركتها ؟
- ب) هل يؤدي الاستقرار الأسري إلى رفع درجة مشاركة الزوجة لزوجها في اتخاذ القرارات الأسرية ؟

فروض البحث

- ١- تختلف درجة مشاركة الزوجين في اتخاذ القرارات الأسرية تبعاً لاختلاف مجال القرارات الأسرية في مجموعتي العائلات وغير العائلات
- ٢- توجد علاقة ارتباطية بين الاستقرار الأسري بإبعاده ودرجة مشاركة الزوجة لزوجها في اتخاذ القرارات الأسرية .
- ٣- توجد فروق ذات دلالة إحصائية بين العائلات وغير العائلات في إبعاد الاستقرار الأسري.
- ٤- توجد فروق ذات دلالة إحصائية بين درجة مشاركة الزوجة لزوجها في اتخاذ القرارات الأسرية والمتغيرات الاجتماعية والاقتصادية للأسرة (دخل الأسرة ، المستوى التعليمي للزوجين حجم الأسرة ، مهنة الزوج، مدة الزواج ، عمر الزوجة") في مجموعة العائلات وغير العائلات

أهمية البحث :-

- ١- يمكن أن يسهم هذا البحث في خدمة المجتمع ودفع عملية التنمية الشاملة للأمام من خلال تفعيل دور المرأة الإيجابي في الأسرة والمجتمع من خلال الارتقاء بمستوى وعيها الإداري ومشاركتها الإيجابية في اتخاذ القرارات الأسرية، من أجل الحفاظ على استقرار الأسرة وتوازنها .
- ٢- يلقي هذا البحث ضوءاً على قضايا الترابط الأسري وتدعيم قيم التضحية والتعاون والمشاركة ووضوح الأدوار وتحديد المسؤوليات مما يؤدي إلى تمتع أفراد الأسرة بالصحة

النفسية والتفاعل الايجابي مع الحياة ويكون ذلك من خلال المشاركة في اتخاذ القرارات السليمة وتنفيذها بأسلوب علمي.

٣- المساهمة في توعية الزوجات من خلال وسائل الإعلام المختلفة ، خاصة برامج المرأة والأسرة بأهمية مشاركتهن في اتخاذ القرارات الأسرية مما يدعم استقرارهن الأسري .

أهداف البحث :-

يهدف البحث بصورة رئيسيه إلى: الكشف عن العلاقة بين الاستقرار الأسري وأساليب اتخاذ القرارات الأسرية وذلك من خلال:

- ١- الكشف عن درجة مشاركة الزوجة لزوجها في القرارات الأسرية المختلفة تبعاً لاختلاف مجال القرارات بين العاملات وغير العاملات .
- ٢- الكشف عن درجة مشاركة الزوجة لزوجها في القرارات الأسرية المختلفة تبعاً لاختلاف مجال القرار بين العاملات وغير العاملات .
- ٣- التعرف على الفروق بين العاملات وغير العاملات في درجة مشاركة الزوجة لزوجها في اتخاذ القرارات الأسرية وأبعاد الاستقرار الأسري.
- ٤- الكشف عن العلاقة بين الاستقرار الأسري بأبعاده ودرجه مشاركته الزوجة لزوجها في اتخاذ القرارات الأسرية .

منهج الدراسة :

تم استخدام المنهج الوصفي التحليلي ، والذي يعتمد على دراسة الظاهرة ويهتم بوصفها وصفاً دقيقاً ويعبر عنها تعبيراً كيفياً أو كمياً، فالتعبير الكيفي يصف الظاهرة ويوضح خصائصها، أما التعبير الكمي فيعطي وصفاً رقمياً يوضح مقدار هذه الظاهرة أو حجمها ودرجة ارتباطها مع الظواهر المختلفة الأخرى(عبيدات وآخرون، ٢٠٠٦).

حدود البحث :-

تتمثل حدود البحث فيما يلي

أولاً : (عينة البحث)

- ١- عينة الدراسة الاستطلاعية بلغت ٣٠ زوجه عاملة وغير عاملة من عينة البحث الأساسية .
- ٢- عينة الدراسة الأساسية وهي عينة قصديه بلغ عددها (٢٦٠) ربة أسرة عاملة وغير عاملة مناصفة ومدة الزواج على الأقل خمسة سنوات للتأكد من استقرار الأسرة.

أدوات البحث :-

اشتملت أدوات البحث على ما يلي

- ١- استمارة بيانات عامة عن الأسرة.
- ٢- استبيان لقياس الاستقرار الأسري
- ٣- استبيان لقياس مشاركة الزوجة لزوجها في اتخاذ القرارات الأسرية موضوع البحث

خطوات إجراء البحث :-

- 1- قامت الباحثة بالخطوات الآتية لإجراء البحث.
- ١- إعداد الإطار النظري والمفاهيم والمصطلحات البحثية واستعراض أهم الدراسات والبحوث المرتبطة بموضوع البحث.
- ٢- اعداد أدوات الدراسة (استمارة البيانات العامة للأسرة ، استبيان الاستقرار الأسري . استبيان المشاركة في اتخاذ القرارات الأسرية)
- ٣- تطبيق أدوات البحث على العينة الاستطلاعية لتقنينها .
- ٤- عرض أدوات البحث على مجموعة من الأساتذة المحكمين في التخصص للحكم على مدى صدق أدوات البحث ومدى مناسبة محتوها لعينة البحث .
- ٥- حساب معامل الثبات لأدوات البحث وإعدادها للتطبيق .
- ٦- تطبيق أدوات البحث على عينة الدراسة الأساسية
- ٧- توزيع البيانات في جداول إحصائية باستخدام الحاسب الآلي .
- ٨- إجراء التحليلات الإحصائية المناسبة لاستخلاص النتائج .
- ٩- مناقشة وتفسير النتائج في ضوء فروض البحث والدراسات السابقة .
- ١٠- استخلاص التوصيات والمقترحات .

وصف أدوات البحث :-

- اشتملت أدوات البحث على .
- ١- استمارة بيانات عامة تشمل على (مدة الزواج ، عمر الزوجين ، المستوى التعليمي ، وظيفة الزوجين ، الدخل الشهري ، عدد أفراد الأسرة ، أقامة احد الأقارب وصف المسكن)
 - ٢- استمارة الدراسة الاستطلاعية والتي تكونت من (٣٠) زوجه عاملة وغير عاملة وقدمت التطبيق على العينة في الفترة من ١٥ / ١ / ١٠ الى ٢٦ / ٢ / ١١هـ
 - ٣- استمارة استبيان الاستقرار الأسري والمشاركة في اتخاذ القرارات الأسرية على العينة الأساسية في الفترة من ٢٥ / ٣ / ١٤هـ إلى ٢٥ / ٧ / ١٤هـ .
- واشتملت على (١٦٥) عبارة وينقسم إلى جزأين:-

الجزء الأول- يتكون من جزئين هما :-

- التفاعلات الشخصية بين أفراد الأسرة ، ويتكون من (١٢٧) عبارة موزعة على أربعة أبعاد وهي
- البعد الأول - العلاقة بين الزوجين . احتوى هذا المحور على أربعون (٤٠) فقرة تدور حول العلاقة الوثيقة المتبادلة بين الزوجين كما تبدو في تبادل وجهات النظر والمشاركة في مناقشة أمور الأسرة، والتقبل والاحترام المتبادل، وسيادة العلاقات الديمقراطية في اتخاذ القرارات التي تخص شؤون الأسرة .

- **البعد الثاني - علاقة الأب مع الأبناء .** واحتوى هذا المحور على عشرون (٢٠) فقرة تدور حول العلاقة بين الأب والأبناء، ومدى التفاهم والتعاون بينهم .
 - **البعد الثالث - علاقة الأم مع الأبناء .** واحتوى هذا المحور على اثنان وعشرون (٢٢) عبارة تدور حول العلاقة بين الأمهات والأبناء ومدى العلاقة التي تربطهم ببعض .
 - **البعد الرابع - علاقة الأبناء مع بعضهم البعض .** واحتوى هذا المحور على خمسة عشر (١٥) عبارة تدور حول العلاقة بين الأبناء مع بعضهم البعض ومدى التقارب بينهم.
- الجزء الثاني - أدوار أفراد الأسرة وتتكون من (٤٨) عبارة موزعة على ثلاثة محاور وهي:-**
- **البعد الأول - دور الزوج في الأسرة .** واحتوى هذا المحور على سبعة عشر (١٧) عبارة تدور حول دور الزوج في الأسرة وأهمية وجوده بين أفراد الأسرة
 - **البعد الثاني - دور الزوجة في الأسرة .** واحتوى هذا المحور على خمسة عشر (١٥) عبارة تدور حول دور الزوجة في الأسرة ومدى تفاعلها في الأسرة.
 - **البعد الثالث - عمل الزوجة وأثره على الاستقرار الأسري .** واحتوى هذا المحور على ستة عشر (١٦) عبارة تدور حول عمل الزوجة وأثره على الاستقرار الأسري وكانت الإجابة على أسئلة الاستبيان عن طريق اختيار إجابة واحدة من ثلاث إجابات (غالبا، أحيانا، أبدا) وعلى مقياس متصل (١.٢.٣) مع الوضع في الاعتبار بأن بعض العبارات تأخذ الاتجاه الإيجابي والبعض الآخر يأخذ الاتجاه السلبي .

ثالثاً - استبيان المشاركة في اتخاذ القرارات الأسرية

مكون من (٩٧) عبارة موزعة على سبعة محاور وملحق رقم (٤) يوضح ذلك . وهي كالتالي:

- **المحور الأول - مجال رعاية الأبناء .** واحتوى هذا المحور على ثمانية وثلاثون (٣٨) عبارة تدور حول مجال رعاية الأبناء في جميع شئون حياتهم .
- **المحور الثاني - المجالات الاقتصادية الخاصة وهي (بالإنفاق ، الادخار، الميزانية)** واحتوى هذا المحور على واحد وعشرون (٢١) عبارة تدور حول طرق الإنفاق والادخار وميزانية الأسرة واشترك الزوجين في تحديد بنود للإنفاق في ميزانية الأسرة وفي تحديد ميزانية الأسرة لشراء الأثاث والأدوات، وفي تحديد ميزانية الأسرة للترفيه ، وفي مناقشه الزوج في قرارات الميزانية قبل وضعها .
- **المحور الثالث - إقامة الحفلات .** واحتوى هذا المحور على ستة (٦) عبارات تدور حول كيفية القرارات الخاصة بإقامة الحفلات والإعداد لها واشترك الزوجين في تحديد المناسبات التي سوف يحتفل بها ، ومشاركه الزوج ولأبناء بالتجهيز للاحتفال
- **المحور الرابع - استخدام الخدم** واحتوى هذا المحور على ثمانية (٨) عبارات تدور حول كيفية القرارات الخاص باستخدام الخدم، واشترك الزوج ولأبناء في تحديد حاجة الأسرة في استخدام الخدم، ومشاركه الزوج في تحديد مواصفات الخدم، ومسئوليه الزوج عن الإجراءات الخاصة باستخدام الخدم ، واشترك الزوجين في ضرورة أهمية وجود الخدم في المنزل .

- **المحور الخامس- الزيارات العائلية.** واحتوى هذا المحور على عشرة (١٠) عبارات تدور حول كيفية القرارات الخاصة بالزيارات العائلية، ومشاركه الزوج ولأبناء في تحديد مواعيد الزيارة العائلية، اشتراك الزوجين في تحديد الأفراد والعائلات التي نرغب في زيارتهم، اشتراك الزوجين ولأبناء في تحديد زيارة الجيران.
- **المحور السادس- إدارة شؤون الأسرة .** واحتوى هذا المحور على تسعة (٩) عبارات تدور حول كيفية القرارات المتعلقة بإدارة شؤون الأسرة ، واشتراك الزوجين ولأبناء في تحديد نوعية الطعام الذي تتناوله الأسرة ، ومشاركه الزوج في تحديد مواعيد تناول الوجبات خارج المنزل ، واشتراك الزوج ولأبناء في تحديد نوع الملابس المراد شراءها لأبنائنا ، ومشاركه الزوجين بالرأي عند اتخاذ قرار شراء .

مصطلحات البحث :-

• الاستقرار: *Stability*

يشير لفظ الاستقرار إلى تكيف المرء وفقاً للبيئة بصورة تضمن له تحقيق احتياجاته ومطالبه بشكل مقبول، ويشكل الاستقرار توازناً ثابتاً بين الكائن وما يحيط به ، واشباعاً لحاجته بما يحقق له الرضا عن النفس والارتياح لتخفيف التوتر الناتج عن شعوره بالحاجة . (سليمان ، ٢٠٠٤).

• الاستقرار الأسري : *family stability*

يعرف مجاهد (١٩٧٢) الاستقرار الأسري بأنه محصلة لعمليات مختلفة تمر بها الأسرة، وليس نتيجة لموقف من المواقف ، كما أنه ليس حالة دائمة واستاتيكية، بل أنها عملية ذات أبعاد مختلفة تشكل مع واقع التفاعل الدائم بين أعضاء الأسرة ، وفقاً لمراحل حياتها المختلفة. وهذا يعني إن الاستقرار الأسري يختلف من أسرة لأخرى، ويختلف بالنسبة للأسرة الواحدة وفقاً لدورة حياتها .

وتعرف توفيق (١٩٩٦) الاستقرار الأسري بأنه العلاقة الأسرية التي تقوم على التفاعل الدائم بين أفراد الأسرة جميعاً والتي تهيئ للأبناء الحياة الاجتماعية والثقافية والدينية اللازمة لإشباع احتياجاتهم في مراحل النمو المختلفة وتتنسج هذه العلاقة بسيادة المحبة والديمقراطية والتعاون والمشاركة بين أفراد الأسرة في إدارة شؤونهم مما يدعم العلاقات الإنسانية بينهم ويحقق أكبر قدر من التماسك والتقارب داخل الأسرة.

ويعرف الاستقرار الأسري إجرائياً :

بأنه العلاقة الزوجية القائمة على ديمقراطية التعامل، ووضوح الأدوار ، وتأكيد قيم التعاون والمشاركة، واكتساب الزوجين صفة التكيف والملائمة في علاقتهما مع بعضهما البعض، وتحمل كل منهما للأخرو وقت الشدة أو عند التعرض لصعاب أو مشكلات، بالإضافة إلى التفاعل والتكيف مع المؤثرات الخارجية بما يمهّد لحياة أسرية مستقرة .

• اتخاذ القرارات : *Decision making*

يعرف القرار بأنه الثبات على اختيار محدد أو إجراء معين (Raymond , 1990). واتخاذ القرارات هو المواجهة اليومية المستمرة للمشكلات التي يتعرض لها الفرد ويعمل على حلها (فتحي، ٢٠٠٠). أما عملية اتخاذ القرار فهي عملية اختيار برنامج عمل من البدائل المتاحة لحل مشكلة ما (Lussier, 1990). وهي اختيار تصرف معين بعد دراسة وتفكير (الهواري، ١٩٩٧).

• المشاركة : *participation*

تعنى الالتزام العقلي والعاطفي وهي ليست قاصرة على النشاط الجسمي فقط، وهي تزيد من تقبل المسؤولية والتحمس لتنفيذها من خلال الجماعة وتزيد من الترابط بين الأفراد وتتيح لهم فرصة للإبداع والابتكار والمشاركة تحدث نتيجة لوجود الفرد مع جماعة وتفاعله معهم. (القبيلان، ١٩٩١).

وتعرف القرارات الأسرية إجرائياً :

بأنها الاختيارات المقترحة من قبل الزوج والزوجة نتيجة خبراتهما السابقة ويستقر رأيهما على أفضل المقترحات المتاحة التي تؤدي إلى تحقيق الأهداف وتتمشى مع القيم والمعايير والعادات، في حدود الإمكانيات المادية والبشرية والبيئية المتاحة وحل المشكلات للأسرة إنشاء إدارتها لمجالاتها المعيشية المختلفة. وتشمل القرارات الخاصة برعاية الأبناء، القرارات المتعلقة بالإنفاق والأدخار وميزانية الأسرة، القرارات الخاصة بإقامة الحفلات، القرارات الخاصة باستقدام الخدم، القرارات الخاصة بالزيارات العائلية، القرارات الخاصة بشئون الأسرة.

الأجهزة الكهربائية، ومشاركه الزوجين في تحديد احتياجات الأسرة لبعض الأثاث.

هـ- تقنين أدوات الدراسة :

لتحقق من صدق الاستبيان الخاص تم عرضة على مجموعة من الأساتذة المحكمين وقد خضع لصدق المحتوى باستخدام معامل ارتباط بيرسون . كما تم حساب الصدق بطريقة الاتساق الداخلي .

أولاً :- صدق الاستبيان .

تم حساب صدق الاختبار الخاص عن طريق اختبار إلفا كرونباخ وكانت النتائج كالآتي : بالنسبة للعاملات كانت النتائج على مستوى دلالة (٠,٠٠١) جميع عبارات لاستبانته كانت نتيجة الاختبار (٠,٩٥٩٤) بما أن قيمة الاختبار أعلى من (٠,٦) إذن يمكن الاعتماد على البيانات المعبأة في الاستبيانات من حيث صدق هذه العبارات، بالنسبة لاستبانته بشكل عام.

• الاستقرار الأسري. كانت نتيجة الاختبار ٠,٩١٥٢ بما أن قيمة الاختبار أعلى من ٠,٦ إذن يمكن الاعتماد على البيانات المعبأة في الاستبيانات من حيث صدق هذه البيانات، لعبارات الاستقرار الأسري.

• المشاركة في اتخاذ القرار . كانت نتيجة الاختبار ٠,٩٥٤٧ بما أن قيمة الاختبار أعلى من ٠,٦ إذن يمكن الاعتماد على البيانات المعبأة في الاستبيانات من حيث صدق هذه البيانات، لعبارات المشاركة في اتخاذ القرار.

إما بالنسبة لغير العاملات :

جميع فقرات الاستبانة . كانت نتيجة الاختبار ٠,٩٦٠١ بما أن قيمة الاختبار أعلى من ٠,٦ إذن يمكن الاعتماد على البيانات المعبأة في الاستبيانات من حيث صدق هذه البيانات، بالنسبة للاستبانة بشكل عام.

• الاستقرار الأسري. كانت نتيجة الاختبار ٠,٩١٩٤ بما أن قيمة الاختبار أعلى من ٠,٦ إذن يمكن الاعتماد على البيانات المعبأة في الاستبيانات من حيث صدق هذه البيانات، لعبارات الاستقرار الأسري.

• المشاركة في اتخاذ القرار . كانت نتيجة الاختبار ٠,٩٤٠٤ بما أن قيمة الاختبار أعلى من ٠,٦ إذن يمكن الاعتماد على البيانات المعبأة في الاستبيانات من حيث صدق هذه البيانات، لعبارات المشاركة في اتخاذ القرار.

ثانياً : - ثبات الاستبيان .

استخدمت الباحثة طريقة التجزئة النصفية في حساب ثبات الاختبار وكانت جميع الإبعاد عند دلالة ٠,٠٠١ وكانت النتائج كما يلي :

• جميع فقرات الاستبانة . كانت نتيجة الاختبار ٠,٨٥٤٥ بما أن قيمة الاختبار أعلى من ٠,٦ إذن يمكن الاعتماد على البيانات المعبأة في الاستبيانات من حيث ثبات هذه البيانات، بالنسبة للاستبانة بشكل عام.

• الاستقرار الأسري. كانت نتيجة الاختبار ٠,٨٤٤٧ بما أن قيمة الاختبار أعلى من ٠,٦ إذن يمكن الاعتماد على البيانات المعبأة في الاستبيانات من حيث ثبات هذه البيانات، لعبارات الاستقرار الأسري.

• المشاركة في اتخاذ القرار . كانت نتيجة الاختبار ٠,٨٥٣٨ بما أن قيمة الاختبار أعلى من ٠,٦ إذن يمكن الاعتماد على البيانات المعبأة في الاستبيانات من حيث ثبات هذه البيانات، لعبارات المشاركة في اتخاذ القرار.

• ثبات أداة الدراسة. بلغت قيمة ألفا كرونباخ لثبات أداة الدراسة سواء بالنسبة لثبات أداة الدراسة للعاملات أو غير العاملات حوالي (٠,٩٩٩) وهي نسبة عالية . وعليه فإن أداة الدراسة تحقق نسبة ثبات عالية تقارب النسبة الكاملة ١٠٠٪ مما يعني مدى صلاحيتها لقياس الأهداف التي من أجلها صممت . وجدول رقم (١) يوضح ذلك

جدول رقم (١) حساب ثبات الاستبيان الخاص بالاستقرار الأسري
الاتساق الداخلي لعبارة إبعاد الاستقرار الأسري مع المجموع الكلي للإبعاد

الدرجة الكلية للاستقرار الأسري		إبعاد الاستقرار الأسري
معامل الارتباط	الدلالة الإحصائية	
٠,٠٠	***٠,٩٩٥	العلاقة بين الزوجين
٠,٠٠	***٠,٩٨٧	علاقة الأب مع الأبناء
٠,٠٠	***٠,٩٩١	علاقة الأم مع الأبناء
٠,٠٠	***٠,٩٨٧	علاقة الأبناء مع بعضهم البعض
٠,٠٠	***٠,٩٩٣	العلاقة بين أفراد الأسرة مع بعضهم البعض
٠,٠٠	***٠,٩٨٧	دور الزوج في الأسرة
٠,٠٠	***٠,٩٨٥	دور الزوجة في الأسرة
٠,٠٠	***٠,٩٨٧	عمل الزوجة وأثره في استقرار الأسرة
*** دال عند مستوى معنوية (٠,٠٠١)		

يتضح من جدول (١) أن قيم معاملات الارتباط بين المجموع الكلي لبعد الاستقرار الأسري وعناصره يشير إلى وجود علاقة ارتباطيه موجبة ذو إحصائية عند مستوى معنوية (٠,٠٠١) وهذا يشير إلى وجود اتساق داخلي عالي بين عبارات أبعاد الاستبيان .

جدول (٢)

حساب ثبات الاستبيان الخاص بالمشاركة في اتخاذ القرارات الأسرية الاتساق الداخلي لعبارة مشاركون الزوجية لزوجها في اتخاذ القرارات الأسرية مع المجموع الكلي للمحاور

الدرجة الكلية لمحور المشاركة في اتخاذ القرارات		عبارات المشاركة في اتخاذ القرارات الأسرية
معامل الارتباط	الدلالة الإحصائية	
٠,٠٠	***٠,٩٨٣	مجال رعاية الأبناء
٠,٠٠	***٠,٩٨٨	المجالات الاقتصادية
٠,٠٠	***٠,٩٧٧	المجالات الخاصة بإقامة الحفلات
٠,٠٠	***٠,٩٨٢	المجالات الخاصة باستخدام الخدم
٠,٠٠	***٠,٩٨٩	المجالات الخاصة بالزيارات العائلية
٠,٠٠	***٠,٩٨٧	المجالات الخاصة بإدارة شؤون الأسرة
*** دال عند مستوى معنوية (٠,٠٠١)		

يتضح من جدول (٢) وجود علاقة ارتباطيه طردية موجبة ذو دلالة إحصائية عند مستوى معنوية (٠,٠٠١) بين الدرجة الكلية لمحور المشاركة في اتخاذ القرارات الأسرية ومحاور مشاركة الزوجة لزوجها في اتخاذ القرارات الأسرية . مما يعني أن هناك اتساقاً داخلياً عالي بين عبارات كل

محور والمجوع الكلي للمحاور. وبالتالي فإن أداة الدراسة تحقق صدقاً عالياً فيما يتعلق في قدرتها على قياس الأهداف التي وضعت من أجلها.

التطبيق الميداني :-

تم تطبيق أدوات البحث على عينة الدراسة الأساسية في المدة الزمنية من ٢٥/٣/١٤٢٦هـ إلى ٢٥/٧/١٤٢٦هـ . مع مراعاة الضوابط والإجراءات ووفقاً للتعليمات المحددة وضمان السرية التامة للبيانات ، وإنها لا تستخدم إلا لإغراض البحث العلمي فقط حتى تكون هناك مصداقية في الإجابات .
إجراء التحليلات الإحصائية المناسبة :-

تمت المعالجة الإحصائية باستخدام :

- ١- حساب التوزيعات التكرارية والنسب المئوية، المتوسط الحسابي المرجح والمتوسط الحسابي العام والانحراف المعياري لبعض متغيرات الدراسة .
- ٢- حساب معامل ألفا كرونباخ لإيجاد درجة ثبات بعض أدوات الدراسة .
- ٣- استخدام معامل الارتباط بيرسون لإيجاد العلاقة بين متغيرات البحث .
- ٤- استخدام اختبار "ت" T-Test لإيجاد دلالة الفروق بين المتوسطات .
- ٥- تحليل التباين الأحادي (ANOVA) Analysis of Variance وذلك لقياس مدى وجود فروق بين متغيرات الدراسة المستقلة والتابعة .
- ٦- استخدام اختبار شيفيه للكشف عن الفروق بين المجموعات .

نتائج الدراسة الميدانية :-

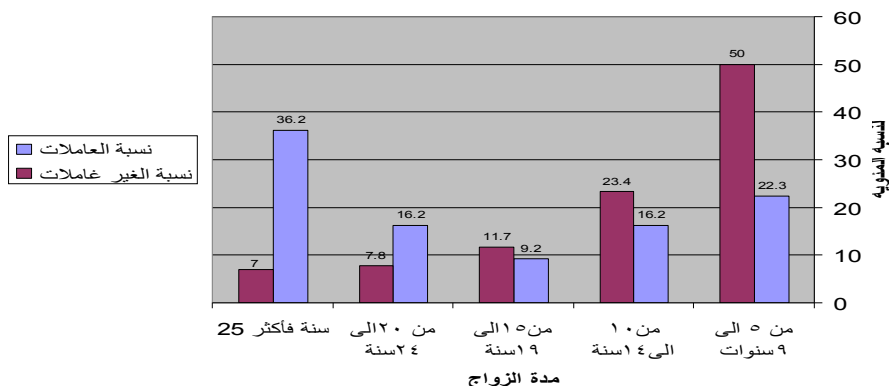
أولاً : وصف عينة البحث

فيما يلي وصف عينة البحث الأساسية والتي اشتملت على عينة قصديه قوامها (٢٦٠) زوجة مناصفة بين العاملات وغير العاملات ومدة زواجهن لأقل من خمس سنوات ومن مستويات اقتصادية واجتماعية مختلفة ، ويقمن في إحياء مختلفة من مدينة جدة .

١- مدة الزواج

جدول (١) توزيع أفراد عينة البحث وفقاً لمدة الزواج

مجموعة غير العاملات		مجموعة العاملات		مدة الزواج
النسبة المئوية	العدد	النسبة المئوية	العدد	
٥٠,٠	٦٤	٢٢	٢٩	من ٥ إلى ٩ سنوات
٢٣,٤	٣٠	١٦	٢١	من ١٠ إلى ١٤ سنة
١١,٧	١٥	٩	١٢	من ١٥ إلى ١٩ سنة
٧,٨	١٠	١٦	٢١	من ٢٠ إلى ٢٤ سنة
٧,٠	٩	٣٦	٤٧	٢٥ سنة فأكثر
٪٩٩,٩	١٢٨	٪١٠٠	١٣٠	المجموع



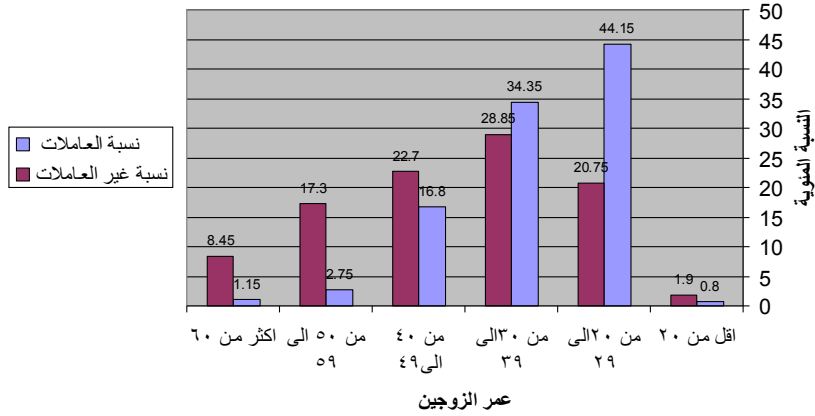
شكل (١) توزيع عينة البحث وفقاً لمدة الزواج

يتضح من جدول (١) والشكل (١) أن اعلي نسبة من مجموعة العاملات تقع مدة زواجهن في الفئة (٢٥ سنة فأكثر) بنسبه ٣٦.٢% و اعلي نسبة لغير العاملات مدة زواجهن تقع في الفئة (٥-٩ سنوات) بنسبه ٥٠% كما بلغت اقل نسبة للعاملات وهي ٢, ٩% مدة زواجهن تقع في الفئة (١٥-١٩ سنة) و اقل نسبة لغير العاملات ٧% مدة زواجهن تقع في الفئة (٢٥ سنة فأكثر). مما يدل على صغر مدة زواج غير العاملات مقارنة بالعاملات.

٢- عمر الزوجين :

جدول (٢) توزيع أفراد عينة البحث وفقاً لعمر الزوجين

العمر	مجموعة العاملات		مجموعة غير العاملات	
	العدد	النسبة المئوية	العدد	النسبة المئوية
اقل من ٢٠	١	٠,٨	٣	١,٩
من ٢٠ إلى ٢٩	٥٧	٤٤,١٥	٢٧	٢٠,٧٥
من ٣٠ إلى ٣٩	٤٤	٣٤,٣٥	٢٨	٢٨,٨٥
من ٤٠ إلى ٤٩	٢٢	١٦,٨	٣٠	٢٢,٧
من ٥٠ إلى ٥٩	٤	٣,١٥	٢٣	١٧,٢
أكثر من ٦٠	٢	١,٥٥	١١	٨,٤٥
المجموع	١٢٨	١٠٠%	١٣٠	١٠٠%



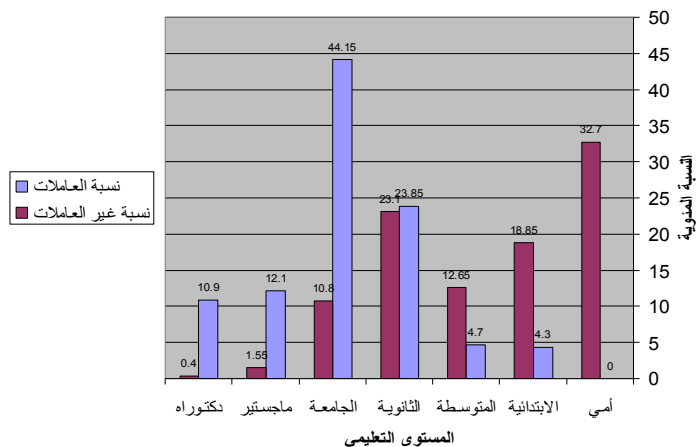
شكل (٢) توزيع أفراد عينة البحث وفقاً لعمر الزوجين

يتضح من جدول (٢) والشكل (٢) أن أعلى نسبة من مجموعة العاملات تقع في الفئة العمرية (٢٠ - ٢٩) بنسبة ٤٤,١٥ ٪، وأعلى نسبة بمجموعة غير العاملات تقع في الفئة العمرية (٣٠ - ٣٩) بنسبة ٢٨,٨٥ ٪ كما بلغت أقل نسبة للعاملات ٠,٨ ٪ مقابل ١,٩ ٪ لغير العاملات تقع في الفئة العمرية (أقل من ٢٠) على الترتيب .

٣- المستوى التعليمي للزوجين:

جدول (٣) توزيع أفراد عينة البحث وفقاً للمستوى التعليمي للزوجين

المستوى التعليمي	مجموعة العاملات		مجموعة غير العاملات	
	العدد	النسبة المئوية	العدد	النسبة المئوية
أمي	٠	٠	٤٤	٣٣
الابتدائية	٦	٤,٣	٢٥	١٩
المتوسطة	٦	٤,٧	١٧	١٣
الثانوية	٣١	٢٣,٨٥	٣٠	٢٣
الجامعة	٥٧	٤٤,١٥	١٤	١١
ماجستير	١٦	١٢,١	٢	٢
دكتوراه	١٤	١٠,٩	٠,٥	٠,٤
المجموع	١٢٨	١٠٠٪	١٣٠	١٠٠٪



شكل (٣) توزيع أفراد عينة البحث وفقاً للمستوى التعليمي للزوجين

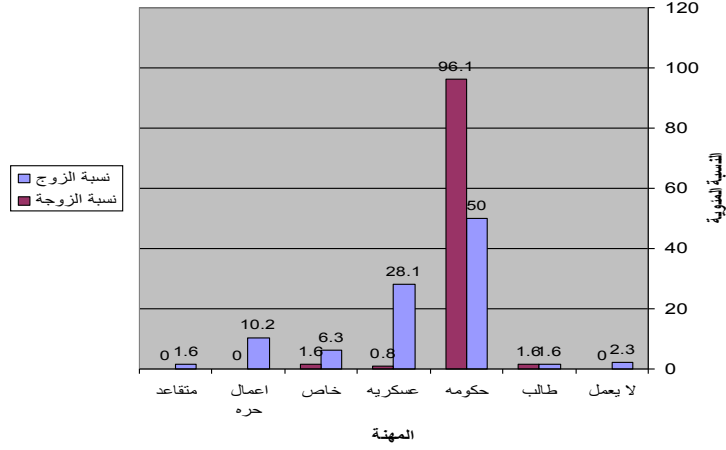
يتضح من جدول (٣) والشكل (٣) أن أعلى نسبة للمستوى التعليمي بمجموعة العاملات ٤٤.١٥% بالمستوى التعليمي الجامعي مقابل نسبة ٣٢.٧% بالمستوى التعليمي أمي بمجموعة غير العاملات. وأن أقل نسبة ٤.٢% في المرحلة الابتدائية بمجموعة العاملات، مقابل نسبة ٠.٤% في مرحلة الدكتوراه بمجموعة غير العاملات. مما يدل على ارتفاع المستوى التعليمي بمجموعة العاملات.

٤- مهنة الزوجين :

أ- مهنة الزوجين بمجموعة العاملات .

جدول (٤) توزيع أفراد عينة البحث وفقاً لمهنة الزوجين

المهنة	الزوج		الزوجة	
	العدد	النسبة المئوية	العدد	النسبة المئوية
لا يعمل	٣	٢,٣	٠	٠
طالب	٢	١,٦	٢	١,٦
حكومة	٦٤	٥٠	١٢٢	٩٦,١
عسكريه	٣٦	٢٨,١	١	٠,٨
خاص	٨	٦,٣	٢	١,٦
إعمال حرة	١٣	١٠,٢	٠	٠
متقاعد	٢	١,٦	٠	٠
المجموع	١٢٨	٪١٠٠	١٢٨	٪١٠٠



شكل (٤) توزيع أفراد عينة البحث وفقاً لمهنة الزوجين

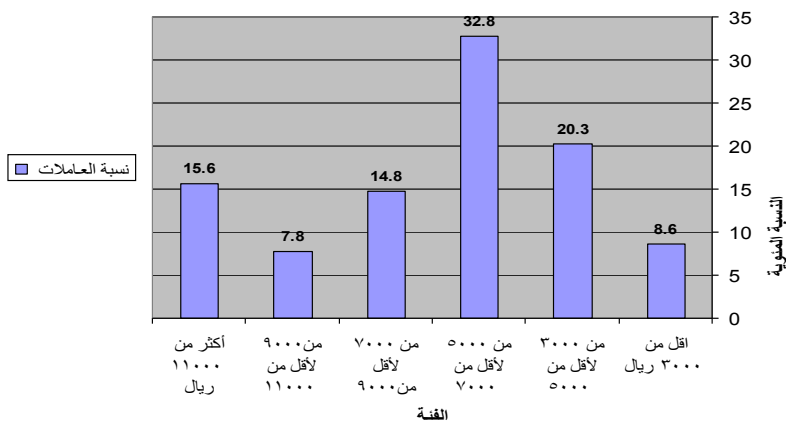
يتضح من جدول (٤) والشكل (٤) أن أعلى نسبة لمهنة الأزواج ٥٠٪ وظائف حكومية بينما أقل نسبة لمهنة الأزواج ١.٦٪ طلاب ومتقاعدون، أما بالنسبة لمهنة الزوجات كانت أعلى نسبة ٩٦٪ بالوظائف الحكومية وأقل نسبة ١.٦٪ طالبات ونفس النسبة للآتي يعملن بالقطاع الخاص

٥- متوسط الدخل الشهري للأسرة:

جدول (٥) توزيع أفراد عينة البحث وفقاً لمتوسط الدخل الشهري

مجموعة العائلات		الفئة
النسبة المئوية	العدد	
٨.٦	١١	أقل من ٣٠٠٠ ريال
٢٠.٣	٢٦	من ٣٠٠٠ لأقل من ٥٠٠٠
٣٢.٨	٤٢	من ٥٠٠٠ لأقل من ٧٠٠٠
١٤.٨	١٩	من ٧٠٠٠ لأقل من ٩٠٠٠
٧.٨	١٠	من ٩٠٠٠ لأقل من ١١٠٠٠
١٥.٦	٢٠	أكثر من ١١٠٠٠ ريال
٪١٠٠	١٢٨	المجموع

نسبة العائلات



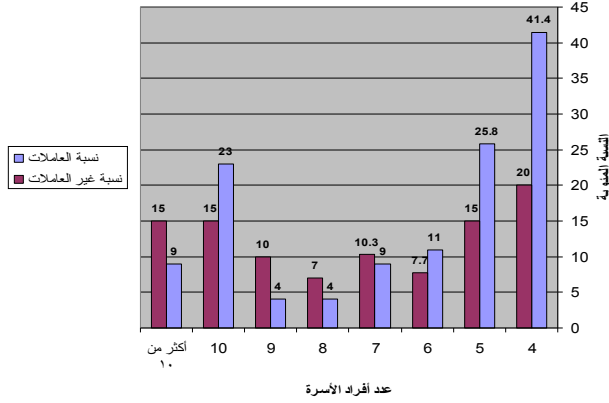
شكل (٥) توزيع أفراد عينة البحث وفقاً لمتوسط الدخل الشهري (بمجموعة العائلات)

يتضح من جدول (٥) والشكل (٥) أن أعلى نسبة لمتوسط الدخل الشهري للأسرة تقع في الفئة (١٥٠٠٠ إلى أقل من ٧٠٠٠) بنسبة ٣٢,٨% وأقل نسبة ٧,٨% تقع في فئة الدخل من (٩٠٠٠ إلى أقل من ١١٠٠٠) في مجموعة العائلات.

٦- عدد أفراد الأسرة :

جدول (٦) توزيع أفراد عينة البحث وفقاً لعدد أفراد الأسرة

مجموعة غير العائلات		مجموعة العائلات		عدد أفراد الأسرة		
النسبة المئوية المنوية	س × ك	العدد	النسبة المئوية المنوية		س × ك	العدد
٢٠	١٠٨	٢٧	٤١,٤	٢١٢	٥٢	٤
١٥	٩٥	١٩	٢٥,٨	١٦٥	٣٢	٥
٧,٧	٦٠	١٠	١١	٨٤	١٤	٦
١٠,٣	٩٨	١٤	٩	٨٤	١٢	٧
٧	٧٢	٩	٤	٤٨	٦	٨
١٠	١١٧	١٣	٤	٥٤	٦	٩
١٥	١٩٠	١٩	٢٣	٣٠	٣	١٠
١٥	٢٢٨	١٩	٩	١٢	١	أكثر من ١٠
%١٠٠	٩٦٨	١٣٠	%١٠٠	٦٨٩	١٢٨	المجموع



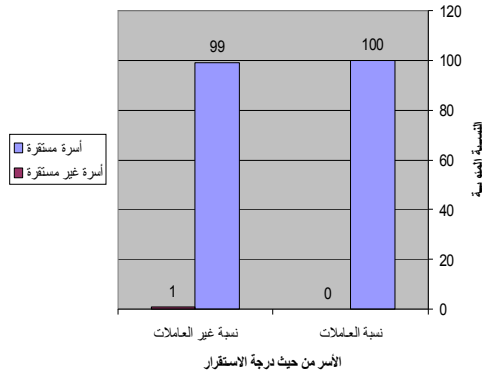
شكل (٦) توزيع أفراد العينة تبعاً لعدد أفراد الأسرة

يتضح من جدول (٦) والشكل (٦) أن متوسط عدد أفراد الأسرة للعاملات = $128 \div 689 = 0.185$ وأفراد متوسط عدد أفراد الأسرة لغير العاملات = $130 \div 969 = 0.134$ ، وهذا يدل على أن مجموعة العاملات أسر متوسطة الحجم، ومجموعة غير العاملات أسر كبيرة الحجم، مما يدل على اهتمام العاملات بتنظيم أسرهن .

٧- درجة استقرار الأسرة :

جدول (٧) توزيع أفراد عينة البحث وفقاً لدرجة الاستقرار

مجموعة غير العاملات		مجموعة العاملات		الأسر من حيث درجة الاستقرار
النسبة المئوية	التكرار	النسبة المئوية	العدد	
٩٩	١٢٩	١٠٠	١٢٨	أسرة مستقرة
١	١	٠	٠	أسرة غير مستقرة
%١٠٠	١٣٠	%١٠٠	١٢٨	المجموع



شكل (٧) توزيع أفراد عينة البحث وفقاً لدرجة الاستقرار

يتضح من جدول (٧) والشكل (٧) تمتع اسر العاملات وغير العاملات بالاستقرار الأسري بحيث بلغت نسبة الاستقرار لمجموعة العاملات (١٠٠٪) ، (٩٩٪) لغير العاملات.

ثانياً : - النتائج في ضوء الفروض :-

الفرض الأول:

" تختلف درجة مشاركة الزوجين في اتخاذ القرارات الأسرية تبعاً لاختلاف مجال القرارات الأسرية ". بين مجموعتي العاملات وغير العاملات .

للتحقق من صحة هذا الفرض تم إيجاد قيمة (ت) T-Test للوقوف على دلالة الفروق بين المتوسطات في مجالات المشاركة لدى عينة البحث بين مجموعتي العاملات وغير العاملات والجدول التالي يوضح ذلك :

جدول (٨)

الفروق بين المتوسطات حول مشاركة الزوجة لزوجها في اتخاذ القرارات الأسرية للعينة موضوع البحث (العاملات - غير العاملات)

مستوى الدلالة	قيمة اختبار (ت)	درجة الحرية	العينة				البيان
			مجموعة غير العاملات ن = ١٢٠		مجموعة العاملات ن = ١٢٨		
			الانحراف المعياري	المتوسط	الانحراف المعياري	المتوسط	
٠,٢٦٢	١,١٢٢	٢٥٦	٠,٥٩	٢,٤٩	٠,٥٤	٢,٥٧	المشاركة في اتخاذ القرار في مجال رعاية الأبناء
٠,٥٣٦	٠,٦٢٠	٢٥٦	٠,٦٥	٢,٢٢	٠,٦٣	٢,٢٧	المشاركة في اتخاذ قرار في المجالات الاقتصادية
٠,٦٨٨	٠,٤٠٢	٢٥٦	٠,٦٦	٢,٢٩	٠,٥٦	٢,٣٢	المشاركة في اتخاذ القرار في المجالات الخاصة بإقامة الحفلات
***٠,٠٠٦	٢,٧٦٢	٢٥٦	٠,٧٤	٢,١٦	٠,٦٥	٢,٤٠	المشاركة في اتخاذ القرار في المجالات الخاصة باستقدام الخدم
٠,٤٧٢	٠,٧٢١	٢٥٦	٠,٥٧	٢,٤٥	٠,٤٩	٢,٥٠	المشاركة في اتخاذ القرار في المجالات الخاصة بالزيارات العائلية
٠,٠٧٦	١,٧٨٤	٢٥٦	٠,٦٤	٢,٣٣	٠,٦٠	٢,٤٦	المشاركة في اتخاذ القرار في المجالات الخاصة بإدارة شؤون الأسرة

تم احتساب قيمة (ت) الجدولية عند مستوى معنوية (٠,٠٠١) ودرجة حرية (٢٥٦) حيث تساوي ١,٦٤٥

يتضح من جدول (٨) عدم وجود فروق ذات دلالة إحصائية في درجة مشاركة الزوجة لزوجها في اتخاذ القرارات الأسرية بين مجموعتي العاملات وغير العاملات، حيث تشير إلى ذلك قيم اختبار (ت) المحسوبة من بيانات العينة التي تقل عن قيمة (ت) الجدولية عند مستوى معنوية (٠,٠٠١) ودرجة حرية (٢٥٦) حيث بلغت قيمة (ت) الجدولية (١,٦٤٥) .

كما أظهرت النتائج أن هناك فروق في متوسطات درجة المشاركة في اتخاذ القرار في المجال الخاص بإدارة شؤون الأسرة بين المجموعتين ، إلا أن هذه الفروق ليست معنوية ، إلا أن النتائج أوضحت وجود فروق ذات دلالة إحصائية بين ربوات الأسر العاملات وغير العاملات في المجال الخاص باستقدام

الخدم عند مستوى معنوية (٠,٠٠١). مما يدل على أن الزوجة العاملة لها نفوذ كبير في المشاركة في القرار الخاص باستقدام الخدم (السائقين، والخادمت).

كما يتبين من جدول (٨) وجود فروق في متوسطات درجات المشاركة وفقاً لمجال القرار في مجموعة العائلات حيث يتبين ارتفاع متوسط المشاركة في مجال رعاية الأبناء ، يليه المشاركة في المجال الخاص بالزيارات العائلية ثم المجال الخاص بإدارة شؤون الأسرة ثم المجال الخاص باستقدام الخدم وأخيراً " مجال إدارة الحفلات ثم المجالات الاقتصادية .

كما يظهر الجدول (٨) وجود فروق في متوسطات درجات المشاركة في القرارات الأسرية وفقاً لمجال القرار في مجموعة غير العائلات حيث نجد ارتفاع متوسطات درجات المشاركة في مجال رعاية الأبناء، يليه المجال الخاص بالزيارات العائلية ثم المجالات الخاصة بإدارة شؤون الأسرة، ثم المجالات الاقتصادية وأخيراً مجال استقدام الخدم. مما يدل على وجود فروق في متوسطات درجات المشاركة تبعاً لاختلاف مجال القرار في كل مجموعة.

وتتفق نتائج هذه الدراسة مع دراسة (استيرو، ١٩٨١م) والتي أكدت على أن ربة الأسرة لاتخذ كثيراً من القرارات الحيوية بمفردها ولكنها استأثرت باتخاذ القرارات التي تتعلق باختبار أصناف الطعام وشراء الأدوات المنزلية ، وبلغت نسبة مساهمة الزوجة في اتخاذ القرارات الخاصة بالاستهلاك الأسري على النحو التالي : الزوجة منفردة ٢٥,١٪، من الزوجة بمشاركة الزوج ٣٥ ٪، الزوج منفرد ٢٤,٨٪.

الفرض الثاني:

توجد علاقة ارتباطيه بين الاستقرار الأسري بأبعاده ودرجة مشاركة الزوجة لزوجها في اتخاذ القرارات الأسرية .

للتحقق من صحة هذا الفرض تم إجراء اختبار معامل ارتباط بيرسون لدى عينة البحث بين مجموعتي العائلات وغير العائلات والجدول التالي يوضح ذلك .

جدول (٩)

قيم معاملات الارتباط بين الاستقرار الأسري ودرجة مشاركة الزوجة لزوجها في القرارات الأسرية

درجة مشاركة الزوجة لزوجها في اتخاذ القرارات الأسرية		أبعاد الاستقرار الأسري
(مجموعة العلامات - غير العلامات)		
معامل الارتباط	مستوى الدلالة	
٠,٩٧٨	***٠,٠٠٠	العلاقة بين الزوجين
٠,٩٨٨	***٠,٠٠٠	علاقة الأب مع الأبناء
٠,٩٨٨	***٠,٠٠٠	علاقة الأم مع الأبناء
٠,٩٨٥	***٠,٠٠٠	علاقة الأبناء مع بعضهم البعض
٠,٩٨٧	***٠,٠٠٠	العلاقة بين أفراد الأسرة مع بعضهم البعض
٠,٩٩٤	***٠,٠٠٠	دور الزوج في الأسرة
٠,٩٦٦	***٠,٠٠٠	دور الزوجة في الأسرة
٠,٩٦٨	***٠,٠٠٠	عمل الزوجة وأثره في استقرار الأسرة
*** دال عند مستوى معنوية (٠,٠٠١)		

يتضح من جدول (٩) وجود علاقة ارتباطيه موجبة بين الاستقرار الأسري ودرجة مشاركة الزوجة لزوجها في القرارات الأسرية . حيث تشير قيم معاملات الارتباط وجود دلالة إحصائية عند مستوى معنوية (٠,٠٠١) بين أبعاد الاستقرار الأسري ودرجة مشاركة الزوجة لزوجها في اتخاذ القرارات الأسرية . مما يؤكد على أن الاستقرار الأسري يؤثر في درجة مشاركة الزوجة لزوجها في اتخاذ القرارات الأسرية بصرف النظر عن كون الزوجة عاملة أو غير عاملة .

كما يتبين من جدول (٩) وجود علاقة ارتباطيه موجبة بين أبعاد الاستقرار الأسري ، ودرجة المشاركة في اتخاذ القرارات الأسرية عند مستوى معنوية (٠,٠٠١) بمجموعتي العلامات وغير العلامات وفقاً لمجالات القرارات موضوع الدراسة ، مما يدل على أن الاستقرار الأسري يؤثر على درجة مشاركة الزوجين في القرارات الأسرية . بصرف النظر عن كون الزوجة عاملة أو غير عاملة .

وتتفق نتائج هذه الدراسة مع دراسة (القمش ، ٢٠٠٣) والتي أكدت على أن العوامل التي تساعد المرأة في المشاركة في القرارات الأسرية من وجهة نظر النساء التفاهم بين الزوجين ، والثقة بالنفس ، وقوة الشخصية ، والتوافق الاجتماعي بين الزوجين .

الفرض الثالث :-

" توجد فروق ذات دلالة إحصائية بين العلامات وغير العلامات في أبعاد الاستقرار الأسري".

للتحقق من صحة هذا الفرض تم إيجاد قيمة (ت) T-Test للوقوف على دلالة الفروق في المتوسطات حول إبعاد الاستقرار الأسري لدى عينة البحث بين مجموعتي العلامات وغير العلامات والجدول التالي يوضح ذلك :

جدول (١٠)

الفروق في المتوسطات حول أبعاد الاستقرار الأسري (في مجموعتي العائلات - غير العائلات)

مستوى الدلالة	قيمة اختبار (ت)	درجة الحرية	العينة				البيان إبعاد الاستقرار الأسري
			مجموعة غير العائلات ن = ١٣٠		مجموعة العائلات ن = ١٢٨		
			الانحراف المعياري	المتوسط	الانحراف المعياري	المتوسط	
٠,٣٦٣	٠,٩١٢-	٢٥٦	٠,٦٣	١,١٥	٠,٦١	٢,٢٢	العلاقة بين الزوجين
٠,٠٦٢	١,٨٧٢-	٢٥٦	٠,٥٤	٢,٣٤	٠,٥١	٢,٤٧	علاقة الأب مع الأبناء
٠,١١٩	١,٥٦٥-	٢٥٦	٠,٥٨	٢,٣٠	٠,٤٧	٢,٤٠	علاقة الأم مع الأبناء
٠,٤٤٨	٠,٧٦٥-	٢٥٦	٠,٥٦	٢,٥٨	٠,٥٢	٢,٦٤	علاقة الأبناء مع بعضهم البعض
٠,٢٦٨	١,١١٥-	٢٥٦	٠,٥٠	٢,٣٨	٠,٤٦	٢,٤٤	العلاقة بين أفراد الأسرة مع بعضهم البعض
٠,٠٦٥	١,٨٥٥-	٢٥٦	٠,٥٧	٢,٣٤	٠,٥٧	٢,٤٧	دور الزوج في الأسرة
٠,٩٥٦٤	٠,٥٠٨-	٢٥٦	٠,٦٢	٢,١٩	٠,٦١	٢,١٩	دور الزوجة في الأسرة
٠,٢٠٧	١,٢٦٥-	٢٥٦	٠,٦٤	٢,٠٨	٠,٥١	٢,١٧	عمل الزوجة وأثره في استقرار الأسرة

تم احتساب قيمة (ت) الجدولية عند مستوى معنوية (٠,٠٠١) ودرجة حرية (٢٥٦) حيث تساوي ١,٦٤٥

يتضح من جدول (١٠) عدم وجود فروق ذات دلالة إحصائية بين العائلات وغير العائلات في إبعاد الاستقرار الأسري، وهذا يشير إلى أن عمل المرأة لا يؤثر على استقرارها أسرياً.

كما يتبين من جدول (١٠) وجود فروق في متوسطات درجات مجموعتي العائلات وغير العائلات في إبعاد الاستقرار الأسري إلا أن هذه الفروق ليست معنوية، حيث نجد ارتفاع في متوسطات درجات مجموعة العائلات في بعد العلاقة بين الزوجين حيث بلغت ٢,٢٢، مقابل ١,١٥ لمجموعة غير العائلات، وبلغت المتوسطات ٢,٤٧ بمجموعة العائلات مقابل ٢,٣٤ في مجموعة غير العائلات في بعد علاقة الأب مع الأبناء. كما يتضح فروق في متوسطات درجات مجموعة العائلات وغير العائلات في علاقة الأبناء مع بعضهم البعض حيث بلغت هذه المتوسطات ٢,٦٤، ٢,٥٨ على الترتيب.

كما تشير بيانات جدول (١٠) إلى فروق في متوسطات درجات مجموعة العائلات وغير العائلات في دور الزوج في الأسرة حيث بلغت قيمة هذه المتوسطات ٢,٤٧، ٢,٣٤ على الترتيب.

كما يتضح عدم وجود فروق في متوسطات درجات مجموعة العائلات وغير العائلات بالنسبة لبعد دور الزوجة في الأسرة، وهذا يدل على أن عمل الزوجة لا يؤثر على قيامها بمسئولياتها تجاه أسرتها. كما بلغت الفروق في متوسطات مجموعة العائلات ٢,٦٤ مقابل ٢,٥٨ بمجموعة غير العائلات في علاقة الأبناء مع بعضهم البعض.

ويمكن تفسير الفروق في متوسطات الدرجات بين مجموعة العائلات وغير العائلات بالنسبة لإبعاد الاستقرار الأسري، العلاقة بين الزوجين، علاقة الأب مع الأبناء، علاقة الأم مع الأبناء، علاقة

الأبناء مع بعضهم البعض، دور الزوج في الأسرة، دور الزوجة في الأسرة. اقوي في مجموعة العائلات عن غير العائلات ، فعمل المرأة يزيد من التفاعل بين أفراد الأسرة ، ويدعم دور الزوجين في الأسرة.

الفرض الرابع :-

" توجد فروق ذات دلالة إحصائية بين درجة مشاركة الزوجة لزوجها في اتخاذ القرارات الأسرية والمتغيرات الاجتماعية والاقتصادية للأسرة (دخل الأسرة ، المستوى التعليمي للزوجين ، حجم الأسرة ، مهنة الزوج ، مدة الزواج ، عمر الزوجة) بمجموعتي العائلات وغير العائلات

للتحقق من صحة هذا الفرض تم إجراء اختبار (F) تحليل التباين الأحادي (ANOVA) بين مجموعتي العائلات وغير العائلات والجداول التالية توضح ذلك:

أولاً - متغير الدخل :-

جدول (١١)

متوسطات المشاركة في القرارات الأسرية وفقاً لمتغير الدخل

الدلالة	قيمة F	درجات الحرية	مجموعة العائلات							البيان
			فئات الدخل							
			أقل من ٣,٠٠٠	٣,٠٠٠ - ٥,٠٠٠	٥,٠٠٠ - ٧,٠٠٠	٧,٠٠٠ - ٩,٠٠٠	٩,٠٠٠ - ١٠,٩٩٩	أكثر من ١١,٠٠٠	المتوسط العام	
			المتوسطات الحسابية المرجحة							
٠,٠٠	٤٥٩,٨٥	(١٢٢,٥)	٢,٥٧	١,٣٩	١,٧٧	١,٩٤	٢,١٩	٢,٧٧	٢,٩٩	مجال رعاية الأبناء
٠,٠٠	٣٦٣,٤٩	(١٢٢,٥)	٢,٢٧	١,٠٨	١,٤٠	١,٦٠	١,٨٢	٢,٢٥	٢,٨٨	المجالات الاقتصادية
٠,٠٠	٢٠٤,٥٨	(١٢٢,٥)	٢,٣٢	١,٢٠	١,٦٧	١,٦٧	١,٨٠	٢,٤٧	٢,٨٠	المجالات الخاصة بإقامة العائلات
٠,٠٠	٥٠٧,٢	(١٢٢,٥)	٢,٤٠	١,٠٠	١,٢٥	١,٨٥	٢,٠١	٢,٤٩	٢,٩٧	المجالات الخاصة باستقدام الخدم
٠,٠٠	٤٤١,٧	(١٢٢,٥)	٢,٥٠	١,٤٤	١,٧٧	١,٩٩	٢,٢١	٢,٥٧	٢,٩٣	مجال الزيارات العائلية
٠,٠٠	٣٥٨,٣	(١٢٢,٥)	٢,٤٦	١,٠٦	١,٨٣	٢,٠٠	٢,٠٠	٢,٥١	٣,٠٠	مجال إدارة شؤون الأسرة

** دال عند مستوى معنوية (٠,٠٠١)

توضح نتائج جدول (١١) وجود فروق ذات دلالة إحصائية عند مستوى معنوية (٠,٠٠١) بين دخل الأسرة ودرجة مشاركة الزوجة لزوجها في اتخاذ القرارات الأسرية لصالح فئات الدخل الأقل (من ٣٠٠٠ إلى ٥٠٠٠) ريال في مجموعة العائلات وغيرا لعائلات.

ووفقاً لمجال القرار نجد أن قيمة (ف) كانت مرتفعة في القرارات الخاصة باستقدام الخدم في مجموعة العائلات حيث بلغت ٥٠٧,٢ ويليها مجال رعاية الأبناء حيث بلغت ٤٥٩,٨٥، ويليها المجالات الخاصة بالزيارات العائلية حيث بلغت ٤٤١,٧ ، ويليها المجالات الاقتصادية حيث بلغت ٣٦٣,٤٩ ، يليها المجالات الخاصة بإدارة شؤون الأسرة حيث بلغت ٣٠٤,٥٨ .

كما يتضح أيضا من جدول (١٨) بمجموعة غير العاملات أن قيمة (ف) كانت مرتفعة في القرارات الخاصة بالمجالات الاقتصادية حيث بلغت ٥٩٨.٩٢ ، ويليها المجالات الخاصة بالزيارات العائلية حيث بلغت ٤٩٥.٢ ، ويليها المجالات الخاصة بإدارة شؤون الأسرة حيث بلغت ٤٩٤.٨ ، ويليها مجال رعاية الأبناء حيث بلغت ٣٧٣.٠٢ ، ويليها المجالات الخاصة باستقدام الخدم حيث بلغت ٣٠٨.٠ ، ويليها المجالات الخاصة بإقامة الحفلات حيث بلغت ٢٥٤.١٣ ، وهذه النتيجة تتفق أيضا مع توزيع أفراد عينة البحث حسب فئات الدخل ، حيث نجد أن اعلي نسبة من العينة تقع في فئة (٣٠٠٠ إلى أقل من ٥٠٠٠) ريال.

وتختلف نتائج هذه الدراسة مع دراسة كلاً من عبد الصمد والدويك (١٩٩٤) والتي أكدت على وجود علاقة طردية بين مستوى دخل الأسرة والقدرة على اتخاذ القرار بعملياته المختلفة، والمرتبطة بالتخطيط للوجبات الغذائية وبيادارة الدخل المالي .

ثانياً - متغير التعليم :-

جدول (١٢)

متوسطات المشاركة في القرارات الأسرية وفقاً لمتغير التعليم

الدلالة	F	درجات الحرية	مجموعة العاملات							البيان	مجالات المشاركة في القرارات الأسرية
			المستوى التعليمي								
			المتوسط العام								
			المتوسطات الحسابية المرجحة								
			دكتوراه	ماجستير	جامعي	ثانوية	متوسطة	ابتدائي	أمي		
٠,٠٠	١١٧,٩	(١٢٢,٥)	٢,٥٧	١,٤٩	١,٩١	١,٥٨	٢,٩٩	٢,٠٠	٢,٠٠	-	مجال رعاية الأبناء
٠,٠٠	١٩٩,٤	(١٢٢,٥)	٢,٢٧	١,١٧	١,٥٦	٢,١١	٢,٨٠	٢,٠٠	٢,٠٠	-	المجالات الاقتصادية
٠,٠٠	٦,٥١٥	(١٢٢,٥)	٢,٢٢	١,٢٣	١,٦٧	٢,٢٥	٢,٦٧	٢,٩٦	٢,٠٠	-	المجالات الخاصة بإقامة الحفلات
٠,٠٠	٩,٥١١	(١٢٢,٥)	٢,٤٠	١,٠٤	١,٧٩	٢,٣٤	٢,٩٤	٢,٠٠	٢,٠٠	-	المجالات الخاصة باستقدام الخدم
٠,٠٠	٥,٤١	(١٢٢,٥)	٢,٥٠	١,٥٣	١,٩١	٢,٤٦	٢,٨٨	٢,٠٠	٢,٠٠	-	لمجالات الخاصة بالزيارات العائلية
٠,٠٠	١٢٥,١	(١٢٢,٦)	٢,٢٥	١,٢٥	٢,٠٠	٢,٣٦	٢,٠٠	٢,٠٠	٢,٠٠	-	المجالات الخاصة بإدارة شؤون الأسرة
** دال عند مستوى معنوية (٠,٠٠١)											

يتضح من جدول (١٢) وجود فروق ذات دلالة إحصائية عند مستوى معنوية (٠,٠٠١) ، بين المستوى التعليمي للزوجين ودرجة مشاركة الزوجة لزوجها في القرارات الأسرية لصالح المستويات التعليمية المنخفضة (ابتدائي، متوسط ثانوي) . ووفقاً لمجال القرار نجد أن قيمة (ف) تكون مرتفعة في القرارات الخاصة بالمجالات الاقتصادية حيث بلغت ١٩٩.٤ ، ويليها مجال رعاية الأبناء حيث بلغت ١١٧.٩ ، ويليها المجالات الخاصة بإدارة شؤون الأسرة حيث بلغت ١٢٥.١ ، ويليها المجالات الخاصة باستقدام الخدم حيث بلغت ٩.٥١١ ، ويليها المجالات الخاصة بإقامة الحفلات حيث بلغت ٦.٥١٥ ، ويليها المجالات الخاصة بالزيارات العائلية حيث بلغت ٥.٤١ .

ثالثاً - متغير حجم الأسرة :-

جدول (١٣) متوسطات المشاركة في القرارات الأسرية وفقاً لمتغير حجم الأسرة

الدلالة الإحصائية	مجموعة العائلات										البيان مجالات المشاركة في القرارات الأسرية	
	قيمة F	درجات الحرية	حجم الأسرة									عدد أفراد الأسرة
			المتوسطات الحسابية المرجحة									
			أكثر من ١٠	١٠	٩	٨	٧	٦	٥	٤		
٠,٠٠	٤٥٩,٨	(١٢٢,٥)	٢,٥٧	-	-	١,٣٩	١,٧٧	١,٩٤	٢,١٩	٢,٧٧	٢,٩٩	مجالات رعاية الأبناء
٠,٠٠	٣٦٣,٥	(١٢٢,٥)	٢,٢٧	-	-	١,٠٨	١,٤٠	١,٦٠	١,٨٢	٢,٢٥	٢,٨٨	المجالات الاقتصادية
٠,٠٠	٣٠٤,٦	(١٢٢,٥)	٢,٣٢	-	-	١,٢٠	١,٦٧	١,٦٧	١,٨٠	٢,٤٧	٢,٨٠	المجالات الخاصة بإقامة الحفلات
٠,٠٠	٥٠٧,٢	(١٢٢,٥)	٢,٤٠	-	-	١,٠٠	١,٢٥	١,٨٥	٢,٠١	٢,٤٩	٢,٩٧	المجالات الخاصة باستقدام الخدم
٠,٠٠	٤٤١,٧	(١٢٢,٥)	٢,٥٠	-	-	١,٤٤	١,٧٧	١,٩٩	٢,٢١	٢,٥٧	٢,٩٣	مجالات الزيارات العائلية
٠,٠٠	٣٥٨,٣	(١٢٢,٥)	٢,٤٦	-	-	١,٠٦	١,٨٣	٢,٠٠	٢,٠٠	٢,٥١	٢,٠٠	المجالات الخاصة بإدارة شؤون الأسرة

** دال عند مستوى معنوية (٠,٠٠١)

يتضح من جدول (١٣) وجود فروق ذات دلالة إحصائية عند مستوى معنوية (٠,٠٠١) بين حجم الأسرة ودرجة مشاركة الزوجة لزوجها في القرارات الأسرية لصالح الأسرة الصغيرة. ووفقاً لمجال القرار نجد أن قيمة (ف) كانت مرتفعة في القرارات الخاصة باستقدام الخدم حيث بلغت ٥٠٧,٢ ويليها مجال رعاية الأبناء حيث بلغت ٤٥٩,٨، ويليها المجالات الاقتصادية حيث بلغت ٣٦٣,٥، ويليها المجالات الخاصة بإقامة الحفلات حيث بلغت ٣٠٤,٦، ويليها المجالات الاقتصادية حيث بلغت ٣٦٣,٥، ويليها المجالات الخاصة بإدارة شؤون الأسرة حيث بلغت ٣٥٨,٣، ويليها المجالات الخاصة بإقامة الحفلات حيث بلغت ٣٠٤,٦.

رابعاً - متغير مهنة الزوج :-

جدول (١٤)

متوسطات المشاركة في القرارات الأسرية وفقاً لمتغير مهنة الزوج

الدلالة الإحصائية	مجموعة العائلات							البيان مجالات المشاركة في القرارات الأسرية			
	قيمة F	درجات الحرية	المتوسط العام	مهنة الزوج					عدد أفراد الأسرة		
				المتوسطات الحسابية المرجحة							
				لا يعمل	طالب	حكومة	عسكرية			خاص	أعمال حرة
٠,٠٠	١٨٣,٧	(١٢١,٦)	٢,٥٧	١,٠٠	١,٥٩	١,٩٠	٢,٣٧	٢,٩٧	٣,٠٠	٣,٠٠	مجالات رعاية الأبناء
٠,٠٠	٢١٩,٨	(١٢١,٦)	٢,٢٧	١,٠٠	١,٢١	١,٥٤	١,٩٠	٢,٧٧	٣,٠٠	٣,٠٠	المجالات الاقتصادية
٠,٠٠	٧٧,٢١	(١٢١,٦)	٢,٣٢	١,٠٠	١,٤١	١,٦٧	٢,٠٨	٢,٧١	٣,٠٠	٣,٠٠	المجالات الخاصة بإقامة الحفلات
٠,٠٠	٤٠٥,٥	(١٢١,٦)	٢,٤٠	١,٠٠	١,٠٨	١,٨٠	٢,١١	٢,٩٠	٣,٠٠	٣,٠٠	المجالات الخاصة باستقدام الخدم
٠,٠٠	٢١٢,٩	(١٢١,٦)	٢,٤٥	١,٠٠	١,٦٢	١,٩١	٢,٣٢	٢,٨٦	٣,٠٠	٣,٠٠	مجالات الزيارات العائلية
٠,٠٠	١٨٠,٨	(١٢١,٦)	٢,٤٦	١,٠٠	١,٣٥	٢,٠٠	٢,١٤	٢,٩٣	٣,٠٠	٣,٠٠	مجالات إدارة شؤون الأسرة

** دال عند مستوى معنوية (٠,٠٠١)

يتضح من جدول (١٤) وجود فروق ذات دلالة إحصائية عند مستوى معنوية (٠,٠٠١) بين مهنة الزوج ودرجة مشاركة الزوجة لزوجها في القرارات الأسرية لصالح أصحاب الوظائف (الحكومية ، والذين لا يعملون) ووفقاً لمجال القرار نجد أن قيمة (ف) كانت مرتفعة في القرارات الخاصة باستقدام الخدم حيث بلغت ٤٠٥,٥ ، ويليها المجالات الاقتصادية حيث بلغت ٢١٩,٨ ، ويليها المجالات الخاصة بالزيارات العائلية حيث بلغت ٢١٢,٩ ، ويليها مجال رعاية الأبناء حيث بلغت ١٨٣,٧ ، ويليها المجالات الخاصة بإدارة شؤون الأسرة حيث بلغت ١٨٠,٨ ، ويليها المجالات الخاصة بإقامة الحفلات حيث بلغت ٧٧,٢١

خامساً- متغير مدة الزواج :-

جدول (١٥)

متوسطات المشاركة في القرارات الأسرية وفقاً لمتغير مدة الزواج

الدلالة الإحصائية	مجموعة العائلات							البيان مجالات المشاركة في القرارات الأسرية	
	قيمة F	درجات الحرية	مدة الزواج						
			المتوسط العام	سنة ٢٥ فأكثر	سنة ٢٤-٢٠ سنة	سنة ١٩-١٥ سنة	سنة ١٤-١٠ سنة		سنة ٩-٥ سنة
٠,٠٠	٤٤٦,٣	(١٢٣,٤)	٢,٥٧	١,٣٥	١,٨٠	٢,٠٠	٢,٥٨	٢,٩٨	مجال رعاية الأبناء
٠,٠٠	٥١٠,٩٦	(١٢٣,٤)	٢,٢٧	١,٠٦	١,٤١	١,٦٩	٢,٠٣	٢,٨٣	المجالات الاقتصادية
٠,٠٠	١٩٨,٩	(١٢٣,٤)	٢,٢٢	١,١٧	١,٦٥	١,٦٧	٢,٣١	٢,٧٥	المجالات الخاصة بإقامة الحفلات
٠,٠٠	٥٧٥,٩	(١٢٣,٤)	٢,٤٠	١,٠٠	١,٣٩	١,٨٩	٢,٢٨	٢,٩٣	المجالات الخاصة باستقدام الخدم
٠,٠٠	٤٧٢,٦	(١٢٣,٤)	٢,٥٠	١,٤٢	١,٧٩	٢,٠٥	٢,٤٥	٢,٨٩	مجال الزيارات العائلية
٠,٠٠	٤٩٥,٦١	(١٢٣,٤)	٢,٤٦	١,٠٢	١,٨٣	٢,٠٠	٢,٢٦	٢,٩٧	مجال إدارة شؤون الأسرة

*** دال عند مستوى معنوية (٠,٠٠١)

يتضح من جدول (١٥) وجود فروق ذات دلالة إحصائية عند مستوى معنوية (٠,٠٠١) بين مدة الزواج ودرجة مشاركة الزوجة لزوجها في اتخاذ القرارات الأسرية لصالح الفئة العمرية (٥ - ٩) ووفقاً لمجال القرار نجد أن قيمة (ف) كانت مرتفعة في القرارات الخاصة باستقدام الخدم حيث بلغت ٥٧٥,٩ ، ويليها المجالات الاقتصادية حيث بلغت ٥١٠,٩٦ ، ويليها المجالات الخاصة بإدارة شؤون الأسرة حيث بلغت ٤٩٥,٦١ ، ويليها المجالات الخاصة بالزيارات العائلية حيث بلغت ٤٧٢,٦ ، ويليها مجال رعاية الأبناء حيث بلغت ٤٤٦,٣ ، ويليها المجالات الخاصة بإقامة الحفلات حيث بلغت ١٩٨,٩.

جدول (١٦) متوسطات المشاركة في القرارات الأسرية وفقاً لمتغير العمر

الدلالة	مجموعة العائلات							مجالات البيان المشاركة في القرارات الأسرية		
	F	درجات الحرية	عمر الزوجة							
			المتوسطات الحسابية المرجحة							
			أقل من ٢٠ سنة	٢٠-٢٩ سنة	٣٠-٣٩ سنة	٤٠-٤٩ سنة	٥٠-٥٩ سنة		أكثر من ٦٠ سنة	
التوسط العام										
٠,٠٠	٢٥٧,٤٢	(١٢٣,٤)	٢,٥٧	-	١,٠٠	١,٦٧	٢,٣١	٢,٩٧	٣,٠٠	مجالات رعاية الأبناء
٠,٠٠	٢٥٦,١	(١٢٣,٤)	٢,٢٧	-	١,٠٠	١,٢٩	١,٨٦	٢,٧٦	٣,٠٠	المجالات الاقتصادية
٠,٠٠	١٠٧,٢٤	(١٢٣,٤)	٢,٢٢	-	١,٠٠	١,٤٨	٢,٠٣	٢,٧٢	٣,٠٠	المجالات الخاصة بإقامة الحفلات
٠,٠٠	٣٣٢,٥٠	(١٢٣,٤)	٢,٤٠	-	١,٠٠	١,٢٦	٢,٠٨	٢,٨٩	٣,٠٠	المجالات الخاصة باستخدام الخدم
٠,٠٠	٢٥١,٠١	(١٢٣,٤)	٢,٥٠	-	١,١٠	١,٦٩	٢,٢٨	٢,٨٦	٣,٠٠	مجالات الزيارات العائلية
٠,٠٠	٢٠٠,٨	(١٢٣,٤)	٢,٤٦	-	١,٠٠	١,٥٣	٢,١١	٢,٩٣	٣,٠٠	مجالات إدارة شؤون الأسرة
** دال عند مستوى معنوية (٠,٠٠١)										

يتضح من جدول (١٦) وجود علاقة ارتباطية سالبة عند مستوى معنوية (٠,٠٠١) بين عمر الزوجة ودرجة مشاركة الزوجة لزوجها في القرارات الأسرية ، لصالح الفئات العمرية الأولى ، (أقل من ٢٠ سنة) و (٢٠ - ٢٩ سنة). ووفقاً لمجال القرار نجد أن قيمة (ف) كانت مرتفعة في القرارات الخاصة باستخدام الخدم حيث بلغت ٣٣٢,٥٠ ، ويليها مجال رعاية الأبناء حيث بلغت ٢٥٧,٤٢ ، ويليها المجالات الاقتصادية حيث بلغت ٢٥٦,١ ، ويليها المجالات الخاصة بالزيارات العائلية حيث بلغت ٢٥١,٠١ ، ويليها المجالات الخاصة بإدارة شؤون الأسرة حيث بلغت ٢٠٠,٨ ، ويليها المجالات الخاصة بإقامة الحفلات حيث بلغت ١٠٧,٢٤ . بمجموعة العائلات .

ملخص نتائج الدراسة :-

- ١- عدم وجود فروق ذات دلالة إحصائية في درجة مشاركة الزوجة لزوجها في اتخاذ القرارات الأسرية تبعاً لاختلاف مجال القرارات الأسرية ، فيما عدا المجال الخاص باستخدام الخدم فقد أتضح وجود فروق ذات دلالة إحصائية بين مجموعة العائلات وغير العائلات عند مستوى معنوية (٠,٠٠١) لصالح مجموعة العائلات .
- ٢- توجد علاقة ارتباطية بين الاستقرار الأسري بإبعاده ودرجة مشاركة الزوجة لزوجها في اتخاذ القرارات الأسرية .
- ٣- عدم وجود فروق ذات دلالة إحصائية في إبعاد الاستقرار الأسري في مجموعة العائلات وغير العائلات عند مستوى معنوية (٠,٠٠١)
- ٤- توجد فروق ذات دلالة إحصائية بين درجة مشاركة الزوجة لزوجها في اتخاذ القرارات الأسرية و المتغيرات الاجتماعية والاقتصادية للأسرة (دخل الأسرة ، المستوى التعليمي للزوجين حجم الأسرة ، مهنة الزوج ، مدة الزواج ، عمر الزوجة") في مجموعة العائلات وغير العائلات عند مستوى معنوية (٠,٠٠١).

المراجع

- ١- الشماسي . سمر (٢٠٠٤) : العوامل المحددة للرضا الزواجي لدي النساء في مدينة عمان ، رسالة، كلية الدراسات العليا ، جامعة الأردن.
 - ٢- العضياني . باجد (١٤٢٤) : العوامل الاجتماعية المؤثرة في اتخاذ القرار ، رسالة ماجستير ، جامعة الملك سعود ، الرياض
 - ٣- العليوي . سوسن (٢٠٠١) : أثر هجرة الزوج على الأسرة ، دراسة حالة : ماركا الجنوبية ، رسالة ماجستير ، كلية الدراسات العليا ، الجامعة الأردنية ، عمان .
 - ٤- القبلان . يوسف (١٩٩٤) : مفاهيم في السلوك الإداري ، عالم الكتب ، القاهرة
 - ٥- القمش . فوزيه (٢٠٠٣) : أثر التغيير في المستوى التعليمي للمرأة على مشاركتها في اتخاذ القرارات الأسرية، رسالة ماجستير، دراسة ميدانية في مدينة صنعاء ،كلية الدراسات العليا جامعة ،الأردنية، عمان
 - ٦- توفيق . سميحة (١٩٩٦) : مدخل إلي العلاقات الأسرية ، دار المعرفة الجامعية ، القاهرة .
 - ٧- حقي . زينب و أبو سكينه . ناديه (٢٠٠٢) : العلاقات الأسرية بين النظرية والتطبيق ، أولاد عثمان للطباعة والنشر، القاهرة .
 - ٨- خاتوغ . دينا (٢٠٠١) : مشاركة الزوجة في اتخاذ القرارات داخل الأسرة الشركسية ،رسالة ماجستير،كلية الدراسات العليا ، الجامعة الأردنية ، عمان .
 - ٩- فتحي . محمد (٢٠٠٠) : أبجديات التفوق الإداري ، دار التوزيع والنشر الإسلامية، القاهرة.
 - ١٠- ستيزلي . كوني (٢٠٠٠) : الإدارة والمرأة ، ترجمة سماح إمام عمر ، ط١ ، دار هلال للنشر ولطبوع والتوزيع.
- 11- Raymond M. Clead J.R.,(1990): Management Information System. Forth Ed. Macmillan. Pub. Company New York. P.108.