

---

**العلاقة بين ممارسة المراهقون للأنشطة المختلفة  
فى وقت الفراغ وأساليب التنشئة الوالدية**

إعداد

أ.د/ السيد عبد القادر زيدان  
أستاذ علم النفس غير المتفرغ  
بكلية التربية - جامعة عين شمس

أ.د/ جيلان صلاح الدين القباني  
أستاذ إدارة مؤسسات الأسرة والطفولة بكلية  
الاقتصاد المنزلى - جامعة حلوان

أ. نجلاء محمد منجود حسن  
المدرس المساعد بقسم الاقتصاد المنزلى - كلية  
التربية - جامعة عين شمس

أ.م.د/ كامل عمر عارف  
أستاذ مساعد إدارة المنزل بقسم الاقتصاد المنزلى  
بكلية التربية جامعة عين شمس

مجلة بحوث التربية النوعية - جامعة المنصورة  
عدد (٣٣) - يناير ٢٠١٤

---



## العلاقة بين ممارسة المراهقون للأنشطة المختلفة فى وقت الفراغ وأساليب التنشئة الوالدية إعداد

أ.د/ السيد عبد القادر زيدان\*\*

أ.د/ جيلان صلاح الدين القباني\*

أ. نجلاء محمد منجود حسن\*\*\*\*

أ.م.د/ كامل عمر عارف\*\*\*

### الملخص :

استهدف البحث الحالى الكشف عن ممارسة المراهقون للأنشطة المختلفة فى وقت الفراغ وأساليب التنشئة الوالدية وبلغت عينة الدراسة (٣٠٠) مراهق ومراهقة فى سن (١٥ - ١٨) سنة وقد استخدمت الباحثة

- ١- استمارة البيانات العامة
- ٢- استبيان أساليب التنشئة الوالدية
- ٣- استمارة تحليل أنشطة وقت الفراغ للمراهقين

وقد أسفرت نتائج الدراسة عن وجود فروق ذات دلالة إحصائية بين استجابات المراهقون أفراد عينة البحث الأساسية فى إدراكهم لأساليب المعاملة الوالدية وفقاً لمتغيرات الدراسة ، تختلف الأهمية النسبية للأنشطة التى يمارسها المراهقون عينة البحث أثناء وقت فراغهم ، تختلف الأهمية النسبية للأنشطة التى يمارسها المراهقون عينة البحث أثناء وقت فراغهم وهى (الأنشطة الرياضية - الأنشطة الفنية - الأنشطة الثقافية - الأنشطة الاجتماعية - الأنشطة السياحية والخلوية - الأنشطة الأخرى) .

وكانت أهم التوصيات :

١. زيادة الاهتمام بتدريس مواد تخصص إدارة المنزل فى مراحل التعليم الأولى مع التركيز على إدارة الوقت بصفة عامة وإدارة وقت الفراغ بصفة خاصة .
٢. التوسع فى إنشاء أندية فى كافة المحافظات فهى تسهم فى خلق العلاقات الاجتماعية بين المراهقون وتحول بينهم وبين المشكلات المترتبة على بقائهم دون هدف فى أوقات فراغهم .

\* أستاذ إدارة مؤسسات الأسرة والطفولة بكلية الاقتصاد المنزلى - جامعة حلوان  
\*\* أستاذ علم النفس غير المتفرغ بكلية التربية - جامعة عين شمس  
\*\*\* أستاذ مساعد إدارة المنزل بقسم الاقتصاد المنزلى بكلية التربية جامعة عين شمس  
\*\*\*\* المدرس المساعد بقسم الاقتصاد المنزلى - كلية التربية - جامعة عين شمس

## مقدمة ومشكلة البحث :

ولد وقت الفراغ مع بداية حياة الإنسان ، ولكن ربما لم تظهر فلسفته إلا في مستهل القرن العشرين ، عصر الثورة العلمية والتكنولوجية ، حيث فرض هذا العصر معادلة العمل ووقت الفراغ ، ويقول كينث روبرت أن الأنشطة التي يمارسها الفرد أثناء وقت الفراغ تؤثر بدرجة كبيرة على شخصيته وعلى تطوير إحساسه بذاته ، وهناك أساليب عديدة لاستغلال وقت الفراغ منها ما هو سلبي ، ومنها ما هو إيجابي ويختار الإنسان بين هذه البدائل المتعددة ، مما يتطلب التربية والإعداد لقضاء وقت الفراغ وذلك لما لهما من أهمية بالغة في نمو الشخصية وتكاملها (Jenkins, John M ., and J . J . J . Pigram , 2003 , p. 136)

وتعد مشكلة وقت الفراغ من المشكلات الهامة في مرحلة المراهقة بصفة خاصة ، وذلك لأهمية النشاط الترفيهي في حياة المراهق ، حيث يستطيع من خلاله أن يشبع معظم حاجاته ، وتنمية شخصيته الاجتماعية ، كما أنه يعد مصدراً لتأكيد ذاته ووسيلة لتنمية مواهبه وقدراته ، ومجالاً لتخفيف التوتر والقلق الناجم عن الفراغ (عثمان خليل ٢٠٠١ ، ص : ٧٤) .

لذلك فإننا نجد أن المجتمعات الحديثة تهتم اليوم بتلك الأنشطة أكثر من أي وقت مضى وكيفية قضائها والاستفادة منها وخاصة لفئة المراهقون والشباب ، حيث أن تلك المجتمعات لا تعتبر وقت الفراغ فترة من الوقت فقط للترويح والاستجمام واستعادة القوى ، ولكنه أيضاً بالإضافة إلى ذلك يعتبر فترة من الوقت يمكن في غضون تطوير وتنمية الشخصية بطريقة متزنة وشاملة . (Goodin, Robert E .; Rice, and others 2005 , p. 35)

ويؤكد ستيبنز روبرت (2007) Stebbins, Robert A . على أهمية وقت الفراغ باعتباره وسيلة للضبط الاجتماعي ، كما يؤكد على ضرورة التخطيط الجيد لأنشطة وقت الفراغ ، وأن على الأسرة مسئولية التأثير في اتجاهات أبنائها نحو وقت الفراغ وسلوكهم فيه من خلال أساليب التنشئة التي تتبعها ، ولذلك فعلى الأسرة ضرورة معرفة الوظيفة الأساسية لوقت الفراغ والتي تتمثل في توفير الفرص الضرورية لتقليل اعتمادهم على الأهل وتطوير ذواتهم المستقلة ، حيث أنهم يستطيعون من خلال تكوين نشاطات ذاتية والتي يبتكرون فيها ألعاباً جديدة ، معرفة رغباتهم وإمكاناتهم الخاصة وقدراتهم الذاتية التي يعتمدون عليها (عبير قنبر ٢٠٠٤ ، ص : ٥٢) .

ويوجد العديد من الأنشطة التي تستطيع الأسرة تعويد أبنائها منذ الصغر بقضاء وقت الفراغ بها بطريقة إيجابية تكسيهم العديد من الفوائد الخلقية ، الصحية ، البدنية ، الفنية منها : توجيه الأبناء إلى ممارسة القراءة الحرة المفيدة ، ومناقشة شؤون المنزل مع الأبناء والمشاركة في حل المشكلات الأسرية ، وتعلم الحاسوب ، واستخدام شبكات الانترنت للتسلية ، والترفيه وشغل أوقات الفراغ . (نجوى عبد السلام ١٩٩٨ ، أحمد فهمي ١٩٩٨ ، سامي طابع ٢٠٠٠) ، وبذلك نمنع الأبناء من الوقوع فريسة سهلة لوقت الفراغ (Goodin, Robert E .; Rice, and others 2005 , p . . .

36)

ومن هنا يمكن بلورة مشكلة البحث في محاولة الإجابة على التساؤلات الآتية :

- ١- هل توجد فروق ذات دلالة إحصائية بين استجابات المراهقون أفراد عينة البحث الأساسية فى إدراكهم لأساليب المعاملة الوالدية وفقاً لمتغيرات الدراسة ؟
- ٢- ماهى الأهمية النسبية للأنشطة التى يمارسها المراهقون عينة البحث أثناء وقت فراغهم ؟
- ٣- ماهى الأهمية النسبية للأنشطة التى يمارسها المراهقون عينة البحث أثناء وقت فراغهم وهى (الأنشطة الرياضية - الأنشطة الفنية - الأنشطة الثقافية - الأنشطة الاجتماعية - الأنشطة السياحية والخلوية - الأنشطة الأخرى) ؟

### أهداف البحث :

يهدف البحث الحالى إلى :

الكشف عن العلاقة بين أساليب التنشئة الوالدية كما يدركها الأبناء وإدارتهم لوقت الفراغ. وذلك من خلال التعرف على :

١. الفروق بين استجابات المراهقون أفراد عينة البحث الأساسية فى إدراكهم لأساليب المعاملة الوالدية وفقاً لمتغيرات الدراسة .
٢. تحديد الأهمية النسبية للأنشطة التى يمارسها المراهقون عينة البحث أثناء وقت فراغهم .
٣. معرفة النسبية للأنشطة التى يمارسها المراهقون عينة البحث أثناء وقت فراغهم وهى (الأنشطة الرياضية - الأنشطة الفنية - الأنشطة الثقافية - الأنشطة الاجتماعية - الأنشطة السياحية والخلوية - الأنشطة الأخرى) .

### فروض البحث :

- ١- توجد فروق ذات دلالة إحصائية بين استجابات المراهقون أفراد عينة البحث الأساسية فى إدراكهم لأساليب المعاملة الوالدية وفقاً لمتغيرات الدراسة .
- ٢- تختلف الأهمية النسبية للأنشطة التى يمارسها المراهقون عينة البحث أثناء وقت فراغهم .
- ٣- تختلف الأهمية النسبية للأنشطة التى يمارسها المراهقون عينة البحث أثناء وقت فراغهم وهى (الأنشطة الرياضية - الأنشطة الفنية - الأنشطة الثقافية - الأنشطة الاجتماعية - الأنشطة السياحية والخلوية - الأنشطة الأخرى) .

### أهمية البحث :

يكتسب هذا البحث أهميته من :

١. الكشف عن الدور الفعال لأساليب التنشئة الوالدية التى يتبعها الآباء ، حيث أن تلك الأساليب تؤثر تأثيراً حيوياً على شخصية الأبناء وعلى قدرتهم على مواجهة الحياة بكل متطلباتها .
٢. إلقاء الضوء على مدى أهمية وقت الفراغ فى حياة الأبناء ، وكذلك الأنشطة التى يمكن تعويد الأبناء على ممارستها للاستفادة من هذا الوقت ، حيث أن اضطرار أى إنسان لقضاء

ساعات طويلة بدون أى عمل يجعله يضجر وقد يتسبب هذا الضجر فى مشكلات نفسية خطيرة .

٣. إلقاء الضوء على الدور الحيوى للأسرة فى توجيه سلوك الأبناء نحو استخدامات أنشطة وقت الفراغ ، والاستفادة منه فى تنمية قدرات وإمكانات الأبناء ، وكذلك تنمية القدرة الابتكارية لديهم .

### مصطلحات البحث :

أساليب التنشئة الوالدية : "Methods of the Parents Treatment"

يقصد بها ما يمارسه الآباء من أساليب فى معاملة الأطفال ، وذلك من وجهة نظر الأطفال أنفسهم وتقاس بمقاييس آراء الأبناء فى معاملة الوالدين لهم .(عمرو عبد العال ، ١٩٩٩)

وقت الفراغ : "Leisure Time"

يقصد به فترة الوقت الترفيهى ، فهو ذلك الوقت الذى يخلو من الأعمال الواجبة والمقررة المفروضة علينا بشكل من الأشكال ، أو هو ذلك الوقت المستقطع من الأعمال الروتينية (Goodin, Robert E .; Rice,2005)

الأبناء :

ويقصد بهم الأبناء فى مرحلة المراهقة المتأخرة فى سن (١٥ - ١٨) سنة ، وفى المرحلة التعليمية الصف الأول والثانى والثالث الثانوى .

المراهقة : "Adolescence"

مصطلح المراهقة Adolescence مشتق من الكلمة اللاتينية Adolescere ومعناه التدرج نحو النضج الجسمى والعقلى والانفعالى والاجتماعى ، ويستخدم علماء النفس مصطلح المراهقة ليشير إلى معانى كثيرة (سامى ملحم ٢٠٠٤ ، ص : ٣٤١)

الأنشطة : "Activity"

ويقصد بأنشطة وقت الفراغ الأنشطة التى يقوم بها الفرد أثناء الساعات التى لا يكون فيها نائماً أو يعمل أو يأكل أو يرفع نفسه أو آخرين ، وهى أنشطة يقوم بها كهدف فى حد ذاته وربما تضمنت أهدافاً مباشرة مثل المرح أو الإستمتاع بشيء وأهدافاً بعيدة المدى مثل بلوغ كفاءة فى مهارة أو رياضة أو الاستمتاع بشيء أو الأتساع بنطاق المعرفة أو التعليم ... الخ (مايكل ارجايل ، ١٩٩٣ ، ص : ٤٨) .

## الإطار النظري

المبحث الأول : أساليب المعاملة الوالدية : Methods of the Parents Treatment  
مفهوم أساليب المعاملة الوالدية :

عرفتها مى الغرباوى (١٩٩٨) بأنها : "الأساليب التربوية التى يتبعها الوالدان مع أبناءهم عبر مراحل نموهم المختلفة والتى تؤثر فى شخصياتهم سلباً وإيجاباً من خلال التفاعل المتبادل فى المواقف اليومية المختلفة والتى يمكن التعرف عليها من خلال إدراك الأبناء لها (مى الغرباوى ١٩٩٨ ، ص : ٦١) .

وترى الباحثة أن المعاملة الوالدية هى تلك الأنماط السلوكية التى يستخدمها الوالدان بالفعل فى تطبيع وتنشئة أبنائهم المراهقون ، فهى بمثابة الطرق التى يتبعها الوالدان تجاه أبنائهم لإكسابهم أنواع السلوك المختلفة والقيم والعادات والتقاليد بما تتضمنه تلك الأساليب من قبول أو رفض وغيرها من الأساليب الأخرى ، وتلك الأساليب تؤثر على كيفية توحيد هؤلاء الأبناء على اتخاذ القرارات الخاصة بهم وطريقة استثمارهم لوقت فراغهم فكلما كانت تلك الأساليب سوية كانت طريقة إدارتهم لوقت فراغهم تتسم بأنها إيجابية وأكثر فعالية .  
أنواع (أشكال المعاملة الوالدية) :

من أساليب المعاملة الوالدية المختلفة قد خصت الباحثة تلك الأساليب فى دراستها وهى:

- التقبل - الرفض .

- التذبذب - الاتساق .

ثانياً : التقبل - الرفض :

Acceptance : التقبل

وهو الأسلوب الذى يتمثل فى سعى الوالدين إلى مشاركة الأبناء ، والتعبير الظاهر عن حبهم وتقديرهم لرأيهم وإنجازاتهم والتجاوب والتقارب معهم بالإضافة إلى رعايتهم وحسن الحديث معهم (ابتهاج المحروس ٢٠٠٦ ، ص : ٢٥) ، وكذلك تقبل الوالدين له كما هو عليه من حيث نوعه وشكله وترتيبه بين أخوته ، وما تحويه شخصيته من ميول وقدرات ، وهذا التقبل للطفل أثره البالغ على جوانب شخصيته (شيماء نصر، ٢٠٠٧ ، ص : ٢٣) .

وترى الباحثة أن التقبل من الوالدين يتيح للأبناء فرصة الاستقلال وينمى لديهم الثقة بالنفس ، و يساعد كذلك على تنمية النمو الأخلاقى الإيجابى السوى لديهم وينمى قدرتهم على ممارسة الأنشطة الإيجابية فى وقت فراغهم .

الرفض : Rejection

يتمثل فى شعور الابن بأنه غير مقبول من والده أو والدته ولهذا فإن أفكاره وتصرفاته لا تعجبهما أو يتجنبان التعامل معه ويسرعان إلى الغضب منه أو إلى عقابه ويكثران من الشكوى من كل ما يفعله ويعتقدان بأن أفكاره سخيضة وفى أقصى الحالات يشعر بأنه يعامل من الأب والأم كما لو كان شخصاً غريباً (هالة الخريبي ٢٠٠٢ ، ص : ٣٧) ، كما يتمثل فى كراهيته أو التنكر له ، أو

إهماله أو مقاطعته وخصامه أو الإسراف في تهديده وعقابه أو السخرية منه ، ويؤدى ذلك كله إلى فقدان الطفل الشعور بالأمن (فايزة زايد ٢٠٠٠ ، ص : ٣٢) .

وترى الباحثة أن الأبناء الذين يتعاملون من والديهم بالنبذ واللامبالاة أو عدم الإحساس بوجودهم فإن ذلك ينتج عنه صعوبة فى بناء شخصيتهم المستقلة نتيجة الشعور بالرفض ، وينتج عنه مراهق يكره السلطة الوالدية وينسحب شعوره بهذا إلى معارضة السلطة الخارجية ، ويصبح شخصاً متمرداً ولديه شعور بالنقص والانطواء ، ويؤدى ذلك إلى عجز الفرد عن القيام بدوره كشخص مسئول .

**المبحث الثانى : وقت الفراغ وإدارته :**  
**مفهوم وقت الفراغ :**

ويشير الفراغ إلى مجموعة من الأعمال التى يقوم بها الفرد والناعبة عن إرادته الشخصية بهدف الراحة أو التسلية أو زيادة المعرفة أو ترقية المواهب الخاصة ، وكذلك تنمية المشاركة الإرادية فى المجتمع المحلى بعد الانتهاء من مهام المهنة ، والأسرة ، والواجبات الاجتماعية الأخرى (أحمد الجلاذ ١٩٩٨ ، ص : ٤١) .

وتعرف الباحثة وقت الفراغ بأنه ذلك الوقت الذى يتحرر فيه المراهق من الدراسة والواجبات الأخرى والذى يمكن أن يستغله فى الاسترخاء ، والترويح ، وبالانجاز الاجتماعى ، أو تنمية حاجات شخصية وذلك من خلال ممارسة بعض الأنشطة الهادفة والبناء بطريقة إيجابية .  
**ممارسة أنشطة وقت الفراغ :**

يعرف أنور الشرقاوى (١٩٩٨) أنشطة وقت الفراغ بأنها : "التكرار المعزز للاستجابات الموجودة فى وجود المشيرات وتعتبر شرطاً هاماً من شروط التعلم ، فالتعلم هو تغير شبه دائم فى أداء الكائن الحى تؤدى الممارسة فيه دوراً رئيسياً" (أنور الشرقاوى ١٩٩٨ ، ص : ١٢٢) .  
**أساليب قضاء وقت الفراغ :**

تتعدد الأساليب التى من خلالها يمكن استثمار وقت فراغ المراهقين فى أنشطة مختلفة من رياضية وفنية واجتماعية وثقافية .. الخ وهذا يمكن استعراضه كما يلى :  
**أولاً : النشاط الرياضى :**

يعد النشاط الرياضى أحد المجالات الرئيسية التى يتجه إليها المراهقون فى أوقات فراغهم كمتنفس طبيعى لطاقتهم وحيويتهم كما تشبع عن هذا الطريق دوافعهم ورغباتهم (محمد على ١٩٩٥ ، ص : ٣٣) ، ويشتمل النشاط الرياضى الترويحى على ألوان مختلفة من الألعاب والرياضة متمثلة فى : البلياردو - كرة السلة - كرة الطائرة - السباحة - ركوب الدراجات (تهانى محمد ٢٠٠١ ، ص : ٢٥٥) .

**ثانياً : الأنشطة الترويحية الاجتماعية :**

وتعتمد على المشاركة الاجتماعية فى الأنشطة الترويحية مما يسمح للفرد بالترفيه عن نفسه وإدخال السرور إليها ، وهو أيضاً يسمح للفرد بالتفاعل الاجتماعى والتكيف مع الجماعة



المشارك فيها ومن أهم هذه المجالات المناسبات الاجتماعية والمتمثلة فى (الحفلات والمآدب ، حفلات السمر ، عقد القران ، الزيارات ، أعياد الميلاد ، النزهات والرحلات) (عفت عبد السلام ٢٠٠٤ ، ص : ١٦) .  
**ثالثاً : الأنشطة الترويحية الثقافية :**

يعتبر النشاط الثقافى ضرورة من ضروريات الحياة ، وأداه من أدوات تكوين الرأى العام ، ووسيلة من وسائل التوجيه والتطوير والرقى بفكر وثقافة المجتمع ، ولقد تعددت أوجه النشاط الثقافى المتاحة للأفراد ومن أهمها : الكتابة ، القراءة الراديو ، والتلفزيون (عليه خير الله ٢٠٠٥ ، ص : ١٠٠) .

**رابعاً : الأنشطة الترويحية الفنية :**

يعد الفن من النشاط البشرى حيث يستطيع الإنسان التعبير عن عواطفه ومشاكله ويتخذ هذا التعبير أشكالاً متعددة ، فالموسيقى واللحن ترجمة للأصوات التى حولنا ، والرسم والتصوير يعبر عن مشاعرنا وما يحيط بنا ، والنحت تشكيل مجسم لأفكارنا ، والتعبير الحركى ربط بدنى مبدع جميل ، والتمثيل تعبير جميل عن الخبرات التى تمر بحياتنا & (Fletcher, A., Nickerson, P., & Wright, K. 2003 , p.74) .

**خامساً : الأنشطة الترويحية الخلوية :**

يعتبر الترويح الخلوى هو ذلك النوع من الأنشطة التى تتضمن برامج مختلفة وأوجه النشاط التى تتم بعيد عن الأماكن المغلقة . أى تتم خارجها حيث ترتبط ارتباطاً مباشراً بالطبيعة وعواملها والتى من خلالها يستمتع الفرد بجمال الطبيعة ، وتتمثل فى : النزهة ، الرحلة ، التجول ، الترحال ، الصيد ، المعسكرات . (Fletcher, A., Nickerson, P., & Wright, K. 2003 , p.76) .

## الدراسات السابقة

**أولاً : الدراسات التى تناولت أساليب المعاملة الوالدية وتأثيرها على الأبناء :**

١. دراسة مارك فيبرج (Mark E . Feinberg, 2000) وتهدف الدراسة إلى معرفة العلاقة بين أساليب الوالدية المعاملة ونوع الأبناء ذكراً أو أنثى . وتكونت عينة الدراسة من (٥١٦) أسرة بكل أسرة طفلين ، واستخدمت الدراسة مقياس المعاملة الوالدية كما يدركها الأبناء . **وتوصلت النتائج إلى :** وجود علاقة قوية لأساليب المعاملة الوالدية وثقة الأبناء أنفسهم وأيضاً علاقة موجبة بين الأساليب السوية والجانب الانفعالى للأبناء .

٢. دراسة عمرو سالم (٢٠٠٥) : وتهدف الدراسة إلى الكشف عن العلاقة بين (القبول / الرفض) الوالدى ومخاوف الأبناء ، معرفة مدى اختلاف المعاملة الوالدية (القبول والرفض) باختلاف المستوى الثقافى الاجتماعى للوالدين ، الكشف عن الفروق فى إدراك الأبناء (القبول / الرفض) من قبل الآباء (الأب / الأم) . وتكونت العينة من (٣٤٢) طالب وطالبة فى المرحلة الثانوية . **وتوصلت نتائج الدراسة إلى :** وجود علاقة بين القبول والرفض والوالدى من قبل كلاً من الأب /

الأم ومخاوف الأبناء ، لا يوجد اختلاف في الإدراك للقبول / الرفض الوالدى باختلاف مستوى تعليم كل من الأب والأم وكذلك حجم الأسرة .

ثانياً : الدراسات التي تناولت وقت الفراغ :

١ . دراسة آن هسى (2010) Anne Haase : وقد هدفت الدراسة إلى معرفة أثر كلاً من الخمول البدنى ، المعتقدات ، الصحة على ممارسة الأنشطة البدنية خلال وقت الفراغ . وقد أجريت مع ١٩٠٢٩٨ طالب جامعى من ٢٣ دولة مختلفة فى الثقافة ومستوى التنمية الاقتصادية . وقد توصلت النتائج إلى أن : انتشار الخمول فى وقت الفراغ يختلف باختلاف العوامل الثقافية والاقتصادية التنموية ، وكذلك وجدت أن شغل وقت الفراغ بممارسة النشاط البدنى ارتبط ايجابياً مع قوة الدراسة .

٢ . زيجال ويولانده تى بول وآخرون Elke Zeijl & Yolanda Te Pole & Others (2000) : وقد هدفت الدراسة إلى تحديد مدى ارتباط المراهقين بوالديهم أو أقرانهم عند ممارستهم لأنشطة وقت الفراغ . وتكونت عينة الدراسة من (٩٢٧) من المراهقين للمرحلة العمرية من (١٠ - ١٥) سنة من طبقات اجتماعية مختلفة . وتوصلت الدراسة إلى أن الوالدين من الطبقات الاجتماعية المتوسطة والمرتفعة يشجعون أولادهم على المشاركة فى أنشطة وقت الفراغ المنظمة أكثر من الطبقات الاجتماعية المتوسطة والمنخفضة ، وكذلك أن المراهقين من سن (١٠ - ١٢) سنة يكون تأثير الوالدين لديهم أكبر من المراهقين سن (١٢ - ١٤) سنة ، ومعظم المراهقين من سن (١٣ - ١٥) سنة يقضون وقت فراغهم مع أقرانهم .

### الدراسة الميدانية

أولاً : منهج البحث :

يتبع هذا البحث المنهج الوصفى التحليلى .

ويعنى بالمنهج الوصفى "تحديد الظروف والعلاقات التى توجد بين الوقائع لوصف الظاهرة اعتماداً على جمع الحقائق والبيانات وتصنيفها ومعالجتها وتفسيرها وتحليلها تحليلاً دقيقاً لاستخلاص دلالتها والوصول إلى نتائج وتعميمات بشأن الظاهرة موضوع الدراسة" (بشير الرشيدى ، ٢٠٠٠) .

ثانياً : عينة البحث :

تمثلت عينة البحث فى مجموعتين :

- ١- عينة الدراسة الاستطلاعية : وتكونت عينة الدراسة الاستطلاعية من (٤٠) مراهق ومراهقة من أفراد العينة الأساسية من مستويات اجتماعية واقتصادية مختلفة .
  - ٢- عينة الدراسة الأساسية : وتكونت عينة الدراسة الأساسية من (٣٠٠) مراهق ومراهقة من مستويات اجتماعية واقتصادية مختلفة .
- قد تم الحصول على عينة البحث من :

- مدرسة شبين القناطر الثانوية بنات بمحافظة القليوبية .
  - مدرسة شبين القناطر الثانوية بنين بمحافظة القليوبية .
  - مدرسة الزهراء الثانوية بنات بمحافظة القليوبية .
- وصف عينة البحث الأساسية :

فيما يلي وصف لخصائص عينة الدراسة الأساسية ، موضحة في الجداول الإحصائية

التالية من حيث :

أولاً : البيانات الأولية :

١- السن :

جدول (١) توزيع أفراد عينة الدراسة الأساسية تبعاً للسن

السن	ك	ك %	%
١٥ سنة	٤٩	٧٣٥	١٦,٣%
١٦ سنة	٩١	١٤٥٦	٣٠,٣%
١٧ سنة	١٠٤	١٧٦٨	٣٤,٧%
١٨ سنة	٥٦	١٠٠٨	١٨,٧%
المجموع	٣٠٠	٤٩٦٧	١٠٠%

$$م = \frac{٤٩٦٧}{٣٠٠} = ١٦,٥ \text{ سنة}$$

يتضح من جدول (١) أن متوسط سن أفراد العينة الأساسية هو ١٦,٥ سنة ، وأن أعلى نسبة

من مراهقين العينة تقع في سن (١٧) بنسبة ٣٤,٧% ، بينما أقل نسبة كانت سن (١٥) سنة بنسبة ١٦,٣%

٢- المستوى التعليمي للوالدين :

جدول (٢) توزيع أفراد عينة الدراسة الأساسية تبعاً لمستوى تعليم الوالدين

مستوى التعليم	الأب		الأم	
	ك	%	ك	%
أمي	١٨	٦%	٢٤	٨%
يقرأ ويكتب	٢٣	٧,٧%	٢٥	٨,٣%
حاصل على الشهادة الابتدائية	٣٠	١٠%	٣٥	١١,٧%
حاصل على الشهادة الإعدادية	٢٤	٨%	١٩	٦,٣%
مؤهل متوسط	٤١	١٣,٦%	٤٦	١٥,٣%
مؤهل فوق متوسط	٣٣	١١%	٣٠	١٠%
مؤهل جامعي	٥٤	١٨%	٨٦	٢٨,٧%
أعلى من الجامعي	٧٧	٢٥,٧%	٣٥	١١,٧%
المجموع	٣٠٠	١٠٠%	٣٠٠	١٠٠%

يتضح من جدول (٣) أن أكبر نسبة تعليم للآباء كانت ٢٥,٧% للمؤهل أعلى من الجامعى ، وأقل نسبة تعليم كانت ٦% لصالح الأمى ، كما يتضح أن أكبر نسبة تعليم للأمهات كانت ٢٨,٧% للمؤهل الجامعى ، وأقل نسبة تعليم كانت ٦,٣% لصالح الحاصل على الشهادة الإعدادية .  
ثالثاً : بيانات خاصة بممارسة أنشطة وقت الفراغ :  
أماكن ممارسة أنشطة وقت الفراغ

جدول (٤) توزيع أفراد عينة الدراسة الأساسية تبعاً لأماكن ممارسة أنشطة وقت الفراغ

أماكن ممارسة أنشطة وقت الفراغ	ك	%
مركز شباب	٧٧	٢٥,٦%
الشارع	٨٤	٢٨%
المنزل	٩٥	٣١,٧%
المدرسة (غير أوقات الدراسة)	٤٤	١٤,٧%
المجموع	٣٠٠	١٠٠%

يتضح من جدول (٤) أن أعلى نسبة كانت لممارسة المراهقون لأنشطة الفراغ فى المنزل بنسبة ٣١,٧% ، وأقل نسبة كانت لمن يمارسون أنشطة وقت الفراغ فى للمدرسة (غير أوقات الدراسة) بنسبة ١٤,٧% .

#### عدد مرات ممارسة أنشطة وقت الفراغ أثناء الدراسة والإجازات

جدول (٥)

توزيع أفراد عينة الدراسة الأساسية تبعاً عدد مرات ممارسة أنشطة وقت الفراغ أثناء الدراسة والإجازات

أثناء الإجازات		أثناء الدراسة		عدد مرات ممارسة أنشطة وقت الفراغ	
إجازة الصيف	إجازة نصف العام	إجازة الصيف	إجازة نصف العام	ك	%
%	ك	%	ك	%	ك
٦٥%	١٩٥	٢٧,٧%	٨٢	١٠,٧%	٣٢
٢٢,٧%	٦٨	٤٢,٧%	١٢٨	١٥,٧%	٤٧
١٠%	٣٠	٢٣,٦%	٧١	١٤%	٤٢
٢,٣%	٧	٦%	١٩	٥٩,٦%	١٧٩
١٠٠%	٣٠٠	١٠٠%	٣٠٠	١٠٠%	٣٠٠
المجموع					

يتضح من جدول (٥) أن أعلى نسبة كانت فى عدد مرات الممارسة فى الإجازة الصيفية كانت للإجابة نادراً ما أمارس أنشطة وقت الفراغ بنسبة ٥٩,٦% ، بينما أقل نسبة كانت لممارسة وقت الفراغ مرة أسبوعياً وذلك بنسبة ١٠,٧% ، أما عن عدد مرات ممارسة أنشطة وقت الفراغ أثناء إجازة

نصف العام فأعلى نسبة كانت لمرتين أسبوعياً وذلك بنسبة ٤٢,٧% وأقل نسبة كانت لنادراً ما أمارس أنشطة وقت الفراغ بنسبة ٦%، أما عن عدد مرات ممارسة أنشطة وقت الفراغ أثناء إجازة الصيف فأعلى نسبة كانت لمرة أسبوعياً بنسبة ٦٥% بينما أقل نسبة كانت لنادراً ما أمارس أنشطة وقت الفراغ بنسبة ٢,٣% .

### ثالثاً : إعداد وبناء أدوات البحث

تطلب إجراء الدراسة الميدانية قيام الباحثة بإعداد وبناء الأدوات المستخدمة فى جمع

البيانات وهى :

- ١- استمارة البيانات العامة للأسرة والمراهق . إعداد الباحثة
- ٢- استبيان المعاملة الوالدية كما يدركها الأبناء . إعداد الباحثة
- ٣- استمارة تحليل الأنشطة التى يمارسها المراهقون . إعداد الباحثة

#### (١) استمارة البيانات العامة للأسرة والمراهق :

تم إعداد استمارة البيانات العامة للأسرة بهدف الحصول على بعض المعلومات التى تفيد فى إمكانية تحديد المستوى الاجتماعى والاقتصادى للأسرة .

واشتملت هذه الاستمارة على ما يلى :

- أ- بيانات عن المراهق : ( النوع - السن - الترتيب الميلادى - عدد الأخوة ) .
  - ب- بيانات عن الوالدين : (تعليم الأب - تعليم الأم - مهنة الأب - مهنة الأم - متوسط الدخل الشهرى للأسرة) .
  - ج- بيانات خاصة بممارسة أنشطة وقت الفراغ : (أماكن ممارسة أنشطة وقت الفراغ - عدد مرات ممارسة أنشطة وقت الفراغ أثناء الدراسة والإجازات) .
- (٢) استبيان أساليب المعاملة الوالدية كما يدركها الأبناء :

الغرض من الاستبيان : أعد هذا الاستبيان بهدف التعرف على بعض أساليب المعاملة الوالدية المختلفة التى يتبعها الآباء فى تنشئة أبنائهم وذلك كما يدركها الأبناء والتى تؤثر على ممارستهم للأنشطة المختلفة أثناء وقت فراغهم تلك الأساليب هى : (التقبل - الرفض ، التذبذب - الاتساق) .

**المحور الأول :** التقبل والرفض : ويتكون من (١٠) عبارات من (١١ - ٢٠) وكل العبارات ايجابية ما عدا العبارات (١٤، ١٧، ٢٠) فسلبية .

**المحور الثانى :** التذبذب والاتساق : ويتكون من (١٠) عبارات من (٢١ - ٣٠) وجميع عباراته ايجابية ما عدا العبارات (٢٤، ٢٧، ٣٠) فسلبية .

ويجب عن العبارات بالمقياس المتدرج كالتالى : (نعم - أحياناً - لا) ، وتم التصحيح فى ضوء الأوزان المحددة للتقدير الثلاثى وهى نعم ( ثلاث درجات ) ، أحياناً (درجتين) ، ولا (درجة واحدة)

وذلك في حالة العبارة الايجابية ، أما العبارة السلبية فكانت نعم (درجة واحدة) ، أحياناً (درجتين) ، ولا ( ثلاث درجات) .

- حساب صدق الاتساق الداخلي :

يقصد بة قدرة الاستبيان على قياس ما وضع لقياسه .

صدق الاتساق الداخلي :

١- حساب معاملات الارتباط بين درجة كل عبارة من العبارات المكونة لكل محور ، والدرجة الكلية للمحور بالاستبيان .

٢- حساب معاملات الارتباط بين الدرجة الكلية لكل محور من محاور الاستبيان والدرجة الكلية للاستبيان .

جدول (٦) قيم معاملات الارتباط بين درجة كل عبارة ودرجة المحور (التقبل - الرفض)

م	الارتباط	الدلالة	م	الارتباط	الدلالة
١	٠,٧٣٨	٠,٠١	٦	٠,٨٨٢	٠,٠١
٢	٠,٨٢٥	٠,٠١	٧	٠,٦٤٣	٠,٠٥
٣	٠,٦٢٣	٠,٠٥	٨	٠,٦٠٥	٠,٠٥
٤	٠,٨٤٢	٠,٠١	٩	٠,٨٩٦	٠,٠١
٥	٠,٧٦٩	٠,٠١	١٠	٠,٩٤٢	٠,٠١

يتضح من الجدول أن معاملات الارتباط كلها دالة عند مستوى (٠,٠١ ، ٠,٠٥) لاقتربها من الواحد الصحيح مما يدل على صدق وتجانس عبارات الاستبيان .

المحور الثالث : ( التذبذب - الاتساق)

تم حساب الصدق باستخدام الاتساق الداخلي وذلك بحساب معامل الارتباط ( معامل ارتباط بيرسون ) بين درجة كل عبارة ودرجة المحور (التذبذب - الاتساق) ، والجدول التالي يوضح ذلك :

جدول (٧) قيم معاملات الارتباط بين درجة كل عبارة ودرجة المحور (التذبذب - الاتساق)

م	الارتباط	الدلالة	م	الارتباط	الدلالة
١	٠,٧٧٤	٠,٠١	٦	٠,٨٧٦	٠,٠١
٢	٠,٦٩٩	٠,٠١	٧	٠,٩٣٤	٠,٠١
٣	٠,٨٥٥	٠,٠١	٨	٠,٦٤٢	٠,٠٥
٤	٠,٦١٧	٠,٠٥	٩	٠,٧٢٨	٠,٠١
٥	٠,٧١٨	٠,٠١	١٠	٠,٨١٣	٠,٠١

يتضح من الجدول أن معاملات الارتباط كلها دالة عند مستوى (٠,٠٥، ٠,٠١) لاقتربها من الواحد الصحيح مما يدل على صدق وتجانس عبارات الاستبيان .

الصدق باستخدام الاتساق الداخلى بين الدرجة الكلية لكل محور والدرجة الكلية للاستبيان : تم حساب الصدق باستخدام الاتساق الداخلى وذلك بحساب معامل الارتباط (معامل ارتباط بيرسون) بين الدرجة الكلية لكل محور (التقبل - الرفض ، التذبذب - الاتساق) والدرجة الكلية للاستبيان (أساليب التنشئة الوالدية) ، والجدول التالى يوضح ذلك :

جدول (٨) قيم معاملات الارتباط بين الدرجة الكلية لكل محور (التقبل - الرفض ، التذبذب - الاتساق) والدرجة الكلية للاستبيان (أساليب التنشئة الوالدية)

المحور	الارتباط	الدلالة
المحور الثاني : التقبل - الرفض	٠,٧٩٨	٠,٠١
المحور الثالث : التذبذب - الاتساق	٠,٩١٦	٠,٠١

يتضح من الجدول أن معاملات الارتباط كلها دالة عند مستوى (٠,٠١) لاقتربها من الواحد الصحيح مما يدل على صدق وتجانس محاور الاستبيان .

٧- حساب ثبات الاستبيان :

يقصد بالثبات reability "دقة الاختبار فى القياس والملاحظة ، وعدم تناقضه مع نفسه ، واتساقه واطراده فيما يزودنا به من معلومات عن سلوك المفحوص ، وهو النسبة بين تباين الدرجة على المقياس التى تشير إلى الأداء الفعلى للمفحوص" (صفوت فرج ، ٢٠٠٠) ، وتم حساب الثبات عن طريق :

١- معامل ألفا كرونباخ Alpha Cronbach

٢- طريقة التجزئة النصفية Split-half

٣- جيوتمان Guttman

جدول (٩) قيم معامل الثبات لمحاور استبيان أساليب التنشئة الوالدية

كما يدركها الأبناء

المحور	ألفا كرونباخ	التجزئة النصفية	معامل سبيرمان	جيتومان
التقبل - الرفض	٠,٧٤٠	٠,٧٠٣	٠,٨٢٥	٠,٧٢٥
التذبذب - الاتساق	٠,٩٢٣	٠,٨٨٤	٠,٩٣٨	٠,٩١٤
الدرجة الكلية	٠,٧٧٧	٠,٧٣٤	٨٤٦	٠,٧٦٣

يتضح من جدول (٩) أن قيم معاملات الثبات كانت مقبولة بالنسبة لهذا النوع من حساب معاملات الثبات ، وتعتبر هذه القيم عالية بالنسبة لهذا النوع ، وهذا دليل على إمكانية استخدام المقياس .

خامساً : إجراء التحليلات الإحصائية :

تمت المعالجة الإحصائية باستخدام برنامج

( S.P.SS) Statistical Package for Social Sciences Program

وذلك لإجراء الأساليب الإحصائية على متغيرات الدراسة للكشف عن نوع العلاقة بين هذه المتغيرات والتحقق من صحة الفروض .

**تحليل النتائج ومناقشتها**

الفرض الأول :

توجد فروق ذات دلالة إحصائية بين استجابات المراهقون أفراد عينة البحث الأساسية في إدراكهم لأساليب المعاملة الوالدية وفقاً لمتغيرات الدراسة (سن الأبناء - مستوى تعليم الوالدين - المستوى المهني للأب - عمل الأم) .

1/1 توجد فروق ذات دلالة إحصائية بين استجابات المراهقون أفراد عينة البحث الأساسية في إدراكهم لأساليب المعاملة الوالدية وفقاً لاختلاف السن .

جدول (١٠)

تحليل التباين بين أفراد العينة الأساسية وفقاً لإدراكهم لأساليب

لمعاملة الوالدية تبعاً لمتغير السن

مصدر التباين	مجموع المربعات	متوسط المربعات	درجات الحرية	قيمة (ف)	مستوى الدلالة
الثقل - الرفض	٤٠٤٥,٢٤١	١٣٤٨,٤١٤	٣	٤٦,٤٤٩	٠,٠١ دال
- بين المجموعات	٨٥٩٢,٨٧٩	٢٩,٠٣٠	٢٩٦		
- داخل المجموعات	١٢٦٢٨,١٢٠		٢٩٩		
التذبذب - الاتساق	٥٦٨٨,٣٣٨	١٨٩٦,١١٢	٣	٥١,٧٨٨	٠,٠١ دال
- بين المجموعات	١٠٨٣٧,٤٤٨	٣٦,٦١٣	٢٩٦		
- داخل المجموعات	١٦٥٢٥,٧٨٧		٢٩٩		

يتضح من جدول (١٠) أن هناك فروق ذات دلالة إحصائية بين أفراد العينة الأساسية عند مستوى دلالة (٠,٠١) في إدراكهم لأساليب المعاملة الوالدية وفقاً للسن .

ولبيان اتجاه دلالة الفروق في المحاور الأربعة تم تطبيق أدق فرق معنوي L.S.D



جدول (١١)

دلالة الفروق بين عينة البحث الأساسية وفقاً لإدراكهم لأسلوب التقبل - الرفض في معاملة

الوالدين تبعاً لمتغير السن

المحور	سن	سنة ١٥	سنة ١٦	سنة ١٧	سنة ١٨
التقبل - الرفض	سنة ١٥	-			
	سنة ١٦	٥,٣٣١**	-		
	سنة ١٧	٦,٠٨٩**	٠,٧٥٨	-	
	سنة ١٨	١٣,٢٦٥**	٧,٩٣٤**	٧,١٧٥**	-

يتضح من جدول (١١) وجود فروق في محور التقبل - الرفض، فيأتى في المرتبة الأولى المراهقون ١٨ سنة حيث كان إدراكهم لأسلوب التقبل - الرفض في المعاملة الوالدية أفضل، ثم يليهم المراهقون ١٧ و المراهقون ١٦ سنة، وأخيراً يأتى في المرتبة الثالثة المراهقون ١٥ سنة وقد يرجع ذلك إلى أنه قد يرى الأب في الابن الأكبر تحقيقاً لآماله وطموحاته فيرفض الأبناء الصغار، فالتقبل من شأنه دفع الأبناء إلى استثمار طاقاتهم في أعمال مفيدة ويساعد على بناء شخصياتهم بناء سوى وتتفق هذه الدراسة مع دراسة (هاله الخريبي، ٢٠٠٢).

جدول (١٢)

دلالة الفروق بين عينة البحث الأساسية وفقاً لإدراكهم لأسلوب التذبذب - الاتساق في معاملة

الوالدين تبعاً لمتغير السن

المحور	السن	سنة ١٥	سنة ١٦	سنة ١٧	سنة ١٨
التذبذب - الاتساق	سنة ١٥	-			
	سنة ١٦	٠,٧٩٧	-		
	سنة ١٧	٧,٩٩١**	٧,١٩٣**	-	
	سنة ١٨	١٢,٤٧١**	١١,٦٧٤**	٤,٤٨٠**	-

يتضح من جدول (١٢) وجود فروق في محور التذبذب - الاتساق، فيأتى في المرتبة الأولى كلاً من المراهقون ١٥ سنة و١٦ سنة حيث كان إدراكهم لأسلوب التذبذب - الاتساق في المعاملة الوالدية أفضل، ثم يليهم المراهقون ١٧ سنة، وأخيراً يأتى في المرتبة الرابعة المراهقون ١٨ سنة وقد يرجع ذلك إلى أنه ينشأ خلاف بين المراهقون في السن الصغير وبين الآباء حول أسلوب المعاملة التي يعاملون بها الأبناء، حيث يتوقع الأبناء في هذا السن أسلوب معين من المعاملة من قبل الآباء، ولذلك فقد يحاول الآباء إرضاء الأبناء بموافقتهم على سلوك معين يصدر منهم ولكن سرعان ما

يتداركون خطأ هذا السلوك فيرفضونه في المرة الأخرى وتتفق هذه الدراسة مع دراسة (مارك فيبرج 2000 , Mark E . Feinberg) والتي أثبتت اختلاف المعاملة الوالدية من قبل الآباء لصالح الأبناء الأكبر سناً .

٢/١ توجد فروق ذات دلالة إحصائية بين استجابات المراهقون أفراد عينة البحث الأساسية في إدراكهم لأساليب المعاملة الوالدية وفقاً لمستوى تعليم الأب .

جدول (١٣)

تحليل التباين بين أفراد العينة الأساسية وفقاً لإدراكهم لأساليب

لمعاملة الوالدية تبعاً لمتغير تعليم الأب

مصدر التباين	مجموع المربعات	متوسط المربعات	درجات الحرية	قيمة (ف)	مستوى الدلالة
التقبل - الرفض - بين المجموعات	٢٥١١,٢٤٢	١٢٥٥,٦٢١	٢	٣٨,٨٣٦	٠,٠١ دال
- داخل المجموعات	٩٦٠٢,٨٢٧	٣٢,٣٣٢	٢٩٧		
- المجموع	١٢١١٤,١٧٠		٢٩٩		
التذبذب - الاتساق - بين المجموعات	٥٩٢٠,٦٤٢	٢٩٦٠,٣٢١	٢	٥٠,٣٥٠	٠,٠١ دال
- داخل المجموعات	١٧٤٦٢,١١٤	٥٨,٧٩٥	٢٩٧		
- المجموع	٢٣٣٨٢,٧٥٥		٢٩٩		

يتضح من جدول (١٣) أن هناك فروق ذات دلالة إحصائية بين أفراد العينة الأساسية عند مستوى دلالة (٠,٠١) في إدراكهم لأساليب المعاملة الوالدية وفقاً لتعليم الأب .

ولبيان اتجاه دلالة الفروق في المحاور الأربعة تم تطبيق أدق فرق معنى L.S.D

جدول (١٤)

دلالة الفروق بين عينة البحث الأساسية وفقاً لإدراكهم لمحور التقبل - الرفض

تبعاً لمتغير تعليم الأب

المحور	تعليم الأب	منخفض	متوسط	عالي
التقبل - الرفض	منخفض	-		
	متوسط	❖❖ ٦,٤٣٥		
	عالي	❖❖ ٧,٩٣٨	❖ ١,٥٠٢	

يتضح من جدول (١٤) وجود فروق في محور التقبل - الرفض ، فيأتى في المرتبة الأولى أفراد العينة ذوى الأب عالى التعليم ، ثم أفراد العينة ذوى الأب متوسط التعليم في المرتبة الثانية ، وأخيراً أفراد العينة ذوى الأب منخفض التعليم في المرتبة الأخيرة ، وقد يرجع ذلك إلى أن الآباء ذوى التعليم العالى يدركون جيداً أهمية استخدامهم لأساليب التفاعل الايجابي الدافئ بينهم وبين

الأبناء ، فمثل هذا الأسلوب من شأنه تنمية قدرات الإبداع لدى الأبناء المراهقين (زكريا الشربيني ويسرية صادق ، ٢٠٠٢) .

جدول (١٥)

دلالة الفروق بين عينة البحث الأساسية وفقاً لإدراكهم لمحور التذبذب - الاتساق

تبعاً لمتغير تعليم الأب

المحور	تعليم الأب	منخفض ٢٧,٤٢٢=م	متوسط ٢٣,٤١٨=م	عالي ١٥,٧٢٥=م
التذبذب - الاتساق	منخفض	-	-	-
	متوسط	**٤,٠٠٤	-	-
	عالي	**١١,٦٩٧	*٧,٦٩٣	-

يتضح من جدول (١٥) وجود فروق في محور التذبذب - الاتساق ، فيأتى في المرتبة الأولى أفراد العينة ذوى الأب منخفض التعليم ، ثم أفراد العينة ذوى الأب متوسط التعليم في المرتبة الثانية ، وأخيراً أفراد العينة ذوى الأب عالى التعليم فى المرتبة الأخيرة ، وقد يرجع ذلك إلى أن الآباء منخفضى التعليم ليس لديهم القدرة على استيعاب المشكلات الخاصة بأبنائهم وهم بذلك غير قادرين على التوصل للسلوك المعتدل الذى يجب أن يكون عليه أبنائهم ومنا هنا ينشأ تذبذب الآباء فى المعاملة وتتفق هذه الدراسة مع دراسة (هدى إبراهيم ، ٢٠٠٥) .

٣/١ توجد فروق ذات دلالة إحصائية بين استجابات المراهقون أفراد عينة البحث الأساسية فى إدراكهم لأساليب المعاملة الوالدية وفقاً لمستوى تعليم الأم .

جدول (١٦)

تحليل التباين بين أفراد العينة الأساسية وفقاً لإدراكهم لأساليب

لمعاملة الوالدية تبعاً لمتغير تعليم الأم

مصدر التباين	مجموع المربعات	متوسط المربعات	درجات الحرية	قيمة (ف)	مستوى الدلالة
التقبل - الرفض - بين المجموعات	٥٨٤١,٤٦٣	٢٩٢٠,٧٣٢	٢	٥٤,٢٦٦	٠,٠١ دال
	١٥٩٨٥,٢٧٥	٥٣,٨٢٢	٢٩٧		
	٢١٨٢٦,٧٣٨		٢٩٩		
التذبذب - الاتساق - بين المجموعات	٤٣٢٠,١٦٠	٢١٦٠,٠٨٠	٢	٥٢,٠٧٧	٠,٠١ دال
	١٢٣١٩,٠٧٧	٤١,٤٧٨	٢٩٧		
	١٦٦٣٩,٢٣٧		٢٩٩		

يتضح من جدول (١٦) أن هناك فروق ذات دلالة إحصائية بين أفراد العينة الأساسية عند مستوى دلالة (٠,٠١) فى إدراكهم لأساليب المعاملة الوالدية وفقاً لتعليم الأم .

ولبيان اتجاه دلالة الفروق فى المحاور الأربعة تم تطبيق أدق فرق معنى L.S.D

جدول (١٧)

دلالة الفروق بين عينة البحث الأساسية وفقاً لإدراكهم لمحور التقبل - الرفض

تبعاً لمتغير تعليم الأم

المحور	تعليم الأم	منخفض م=١٢,٥٠٠	متوسط م=١٧,٠١٠	عالي م=٢٤,٢١٤
التقبل - الرفض	منخفض	-		
	متوسط	❖❖٤,٥١٠	-	
	عالي	❖❖١١,٧١٤	❖❖٧,٢٠٤	-

يتضح من جدول (١٧) وجود فروق في محور التقبل - الرفض ، فيأتى في المرتبة الأولى أفراد العينة ذوى الأم عالية التعليم ، ثم أفراد العينة ذوى الأم متوسطة التعليم فى المرتبة الثانية ، وأخيراً أفراد العينة ذوى الأم منخفضة التعليم فى المرتبة الأخيرة ، وقد يرجع ذلك إلى أن تعليم الأم له دور أساسى فى أسلوب تنشئتها فكلما ارتفع المستوى التعليمى للأم ، كلما ساهم ذلك فى إتباعها أساليب تنشئة سوية مع الأخذ فى الاعتبار كافة المؤثرات الاجتماعية والبيئية التى تساهم بدورها فى عملية التنشئة الاجتماعية وخاصة فى الأونة الأخيرة الذى زاد فيها الاهتمام بالمرأة ، مما يدفع بالأم إلى إتباع أساليب قائمة على الدفاء بينها وبين أبنائها المراهقون وتتفق هذه الدراسة مع دراسة (فايزة زايد ، ٢٠٠٠)

جدول (١٨)

دلالة الفروق بين عينة البحث الأساسية وفقاً لإدراكهم لمحور التذبذب - الاتساق

تبعاً لمتغير تعليم الأم

المحور	تعليم الأم	منخفض م=٢٥,١٣١	متوسط م=٢٣,٦٤٢	عالي م=١٦,٠٧٤
التذبذب - الاتساق	منخفض	-		
	متوسط	❖١,٤٨٨	-	
	عالي	❖❖٩,٠٥٦	❖❖٧,٥٦٧	-

يتضح من جدول (١٨) وجود فروق في محور التذبذب - الاتساق ، فيأتى في المرتبة الأولى أفراد العينة ذوى الأم منخفضة التعليم ، ثم أفراد العينة ذوى الأم متوسطة التعليم فى المرتبة الثانية ، وأخيراً أفراد العينة ذوى الأم عالية التعليم فى المرتبة الأخيرة ، وقد يرجع ذلك إلى أن الأم منخفضة التعليم يتسم أسلوب حياتها بالتعقيد بالإضافة إلى الظروف المعيشية الصعبة لهما الأثر الأكبر فى استخدام أساليب تنشئة غير سوية فهن يعتقدن أنه من الأفضل معاملة الأبناء بأسلوب الشدة مرة واللين مرة أخرى تجاه نفس السلوك الصادر من الأبناء وتتفق هذه الدراسة مع دراسة (ميسرة طاهر ، ١٩٩٠) .

٤/١ توجد فروق ذات دلالة إحصائية بين استجابات المراهقون أفراد عينة البحث الأساسية فى إدراكهم لأساليب المعاملة الوالدية وفقاً للمستوى المهني للأب .

جدول (١٩)

تحليل التباين بين أفراد العينة الأساسية وفقاً لإدراكهم لأساليب

لمعاملة الوالدية تبعاً لمتغير مهنة الأب

مصدر التباين	مجموع المربعات	متوسط المربعات	درجات الحرية	قيمة (ف)	مستوى الدلالة
التقبل - الرفض	٥٢٣٧,١٦٧	٢٦٦٨,٥٨٤	٢	٥٠,٦٢٩	٠,٠١ دال
- بين المجموعات	١٥٦٥٤,٤٦٥	٥٢,٧٠٩	٢٩٧		
- داخل المجموعات	٢٠٩٩١,٦٢٢		٢٩٩		
التذبذب - الاتساق	٤٥٦٥,٨٣٩	٢٢٨٢,٩٢٠	٢	٤٦,٠٢٠	٠,٠١ دال
- بين المجموعات	١٤٧٣٣,٢٨١	٤٩,٦٠٧	٢٩٧		
- داخل المجموعات	١٩٢٩٩,١٢٠		٢٩٩		

يتضح من جدول (١٩) أن هناك فروق ذات دلالة إحصائية بين أفراد العينة الأساسية عند مستوى دلالة (٠,٠١) فى إدراكهم لأساليب المعاملة الوالدية وفقاً لمهنة الأب .

ولبيان اتجاه دلالة الفروق فى المحاور الأربعة تم تطبيق أدق فرق معنى L.S.D

جدول (٢٠)

دلالة الفروق بين عينة البحث الأساسية وفقاً لمحور التقبل - الرفض

تبعاً لمتغير مهنة الأب

المحور	مهنة الأب	دنيا	متوسطة	عليا
التقبل - الرفض	دنيا	-		٢٤,٠٠٠=م
	متوسطة	١,٠٨٢	-	
	عليا	❖❖٩,٧٥٩	❖❖٨,٦٧٧	-

يتضح من جدول (٢٠) وجود فروق فى محور التقبل - الرفض ، فىأتى فى المرتبة الأولى أفراد العينة ذوى الأب عالى المهن ، ثم كلاً من أفراد العينة ذوى الأب متوسط المهنة وأفراد العينة ذوى الآباء أصحاب المهن الدنيا فى المرتبة الثانية والأخيرة ، وقد يرجع ذلك إلى وجود علاقة بين الأنماط الوظيفية للآباء والاتجاهات الوالدية المتبعة فى تنشئة الأبناء ، حيث تفرض كل مهنة على صاحبها إتيان سلوكيات معينة والتمسك بمعايير معينة ، فالإنسان كائن لا يستطيع أن يتجزأ ، وبالتالي نجد أن استخدام تنعكس الطبيعة التى تفرضها مهنة الأب على أفراد أسرته فنجد أن استخدام أسلوب التقبل فى معاملة الأبناء نتيجة طبيعية لتلك المهنة وتتفق هذه الدراسة مع دراسة (شيك 1995, Shek .D.T) .

جدول (٢١)

دلالة الفروق بين عينة البحث الأساسية وفقاً لمحور التذبذب - الاتساق

تبعاً لتغير مهنة الأب

المحور	مهنة الأب	دنيا	متوسطة	عليا
التذبذب - الاتساق	دنيا	-		م=١٦.١٦٨
	متوسطة	❖❖٣.٤٧١	-	م=٢٢.٨٩٥
	عليا	❖❖١٠.١٩٩	❖❖٦.٧٢٧	-

يتضح من جدول (٢١) وجود فروق في محور التذبذب - الاتساق ، فيأتى في المرتبة الأولى أفراد العينة ذوى الأباء أصحاب المهن الدنيا ، ثم أفراد العينة ذوى الأب متوسط المهنة في المرتبة الثانية ، وأخيراً أفراد العينة ذوى الأب عالى المهنة في المرتبة الأخيرة ، وقد يرجع ذلك إلى أن انخفاض مستوى المهنة لدى الأب يؤدي به إلى قضاء معظم أوقاته خارج المنزل طلباً للرزق ، فلا يتوافر وقت كافٍ للحوار بين الوالدين عن أسلوب تنشئة الأبناء ، مما يؤدي قد إلى وجود خلاف بين الوالدين حول أسلوب معاملة الأبناء فيدرك الابن المراهق هذا الخلاف وتذبذب المعاملة بين والديه وتتفق هذه الدراسة مع دراسة إيلين (Ellen , 1989) .

٥/١ توجد فروق ذات دلالة إحصائية بين استجابات المراهقون أفراد عينة البحث الأساسية في

إدراكهم لأساليب المعاملة الوالدية وفقاً لاختلاف عمل الأم .

وللتحقق من هذا الفرض تم :

إجراء اختبار "ت" (T.test) للوقوف على دلالة الفروق بين متوسطات أفراد العينة

الأساسية في إدراكهم لأساليب المعاملة الوالدية .

جدول (٢٢)

الفروق في متوسط درجات العينة في إدراكهم لأساليب المعاملة الوالدية

تبعاً لتغير عمل الأم

المحاور	المتوسط الحسابي	الانحراف المعياري	قيمة (ت)	مستوى الدلالة
التقبل - الرفض	١٨.٢٥٠	٤.٦٩٠	١.٤١١	غير دال
	١٩.١٩٥	٦.٩٠٣		
التذبذب - الاتساق	١٧.١١٦	٤.٣٧٠	٢٠.٤٨٥	٠.٠١ دال لصالح التي لا تعمل
	٢٦.٢٣٤	٢.٨٩٨		

كما يتضح من الجدول (٢٢) أن قيمة (ت) كانت (١.٤١١) وهي قيمة غير دالة إحصائياً أي أن عمل الأم لا يؤثر في إدراكهم لمحور التقبل - الرفض.

وكذلك يتضح من الجدول (٥٣) أن قيمة (ت) كانت (٢٠.٤٨٥) وهي قيمة دالة إحصائياً عند مستوى دلالة (٠.٠١) لصالح الأم التي لا تعمل، مما يدل على أن إدراك الأمهات غير العاملات لمحور التدبذب - الاتساق كان أفضل من إدراك الأمهات العاملات له، وقد يرجع ذلك إلى أن الأمهات غير العاملات يقضين معظم ساعات اليوم مع أبنائهن مما يجعلهن يشعرن بالتعب والملل، ولذلك نجدها في أوقات كثيرة غير قادرة على انتقاء الأسلوب المناسب لمعاملة أبنائهن وتتفق هذه الدراسة مع دراسة (فاتن أمين، ٢٠٠٦).

الفرض الثاني :

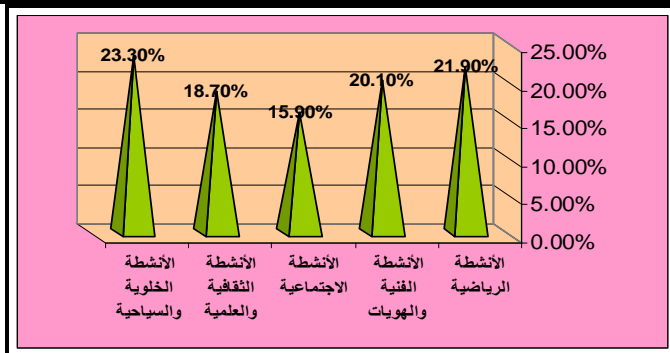
تختلف الأهمية النسبية للأنشطة التي يمارسها المراهقون عينة البحث أثناء وقت فراغهم.

ولتحقيق هذا الفرض تم إجراء جدول الأوزان النسبية كما هو موضح بجدول (٢٣).

جدول (٢٣)

ترتيب أنشطة وقت الفراغ تبعاً لأهميتها بالنسبة للمراهق

الترتيب	النسبة المئوية %	الوزن النسبي	
الأول	٪٢٣,٣	٤٦٣	الأنشطة الرياضية
الثالث	٪٢٠,١	٣٩٩	الأنشطة الفنية والهويات
الخامس	٪١٥,٩	٣١٦	الأنشطة الاجتماعية
الرابع	٪١٨,٧	٣٧١	الأنشطة الثقافية والعلمية
الثاني	٪٢١,٩	٤٣٥	الأنشطة الخلوية والسياحية
	٪١٠٠	١٩٨٤	المجموع



شكل (١)

ترتيب أنشطة وقت الفراغ تبعاً لأهميتها بالنسبة للمراهق

يتضح من الجدول والرسم البياني السابق أن الأنشطة الرياضية تحتل المرتبة الأولى في أولويات لآنشطة التي يمارسها المراهقون أثناء وقت الفراغ وذلك بنسبة (٢٣.٣٪)، يليها الأنشطة الخلوية والسياحية بنسبة (٢١.٩٪)، يليها الأنشطة الفنية والهويات بنسبة (٢٠.١٪)، يليها الأنشطة

الثقافية والعلمية بنسبة (١٨.٧٪) ، وأخيراً مشاهدة القنوات الفضائية بنسبة (١٥.٩٪) ، وقد يرجع ذلك إلى اهتمام أجهزة الإعلام للنشاط الرياضي جعل المراهقون يتجهون نحو الأنشطة الرياضية أكثر من الأنشطة الرياضية الأخرى ، كما أنها تعتبر من الأنشطة السهلة والمتاحة لكل المراهقون وتنفق هذه الدراسة مع دراسة كلاً من (جوى ستندايفن 1991 ، joystandeven ، ودراسة (محمد أنيس ، ٢٠٠٦) .

الفرض الثالث :

تختلف الأهمية النسبية للأنشطة التي يمارسها المراهقون عينة البحث أثناء وقت فراغهم وهي (الأنشطة الرياضية – الأنشطة الفنية – الأنشطة الثقافية – الأنشطة الاجتماعية – الأنشطة السياحية والخلوية – الأنشطة الأخرى) .

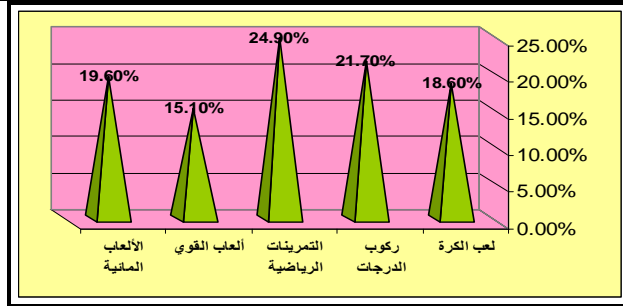
١/٣ تختلف الأهمية النسبية للأنشطة الرياضية التي يمارسها المراهقون عينة البحث أثناء وقت فراغهم .

ولتحقيق هذا الفرض تم إجراء جدول الأوزان النسبية كما هو موضح بجدول (٢٤)

جدول (٢٤)

الوزن النسبي للأنشطة الرياضية للمراهقين

الترتيب	النسبة المئوية %	الوزن النسبي	
الأول	٢٤.٩٪	٥١٢	لعبة الكرة
الثاني	١٩.٦٪	٤٠٢	ركوب الدرجات
الثالث	٢١.٧٪	٤٤٦	التمرينات الرياضية
الرابع	١٥.١	٣١١	ألعاب القوى
الخامس	١٨.٦٪	٣٨٢	الألعاب المائية
	١٠٠٪	٢٠٥٢	المجموع



شكل (٢)

الوزن النسبي للأنشطة الرياضية للمراهقين

يتضح من الجدول والرسم البياني السابق أن لعبة الكرة تحتل المرتبة الأولى في الأنشطة الرياضية التي يمارسها المراهقون أثناء وقت الفراغ وذلك بنسبة (٢٤.٩٪) ، وأخيراً ألعاب القوى بنسبة (١٥.١٪) ، وقد يرجع ذلك إلى أن لعبة الكرة يمثل الرياضة الشعبية التي يحبها العالم والمراهقون



ويعزو البعض شعبية هذه اللعبة على ما تتميز به من آثار انفعالية ، بالإضافة إلى زيادة اهتمام وسائل الإعلام والصحافة والتلفزيون بها (عليه خير الله ، ٢٠٠٥) .

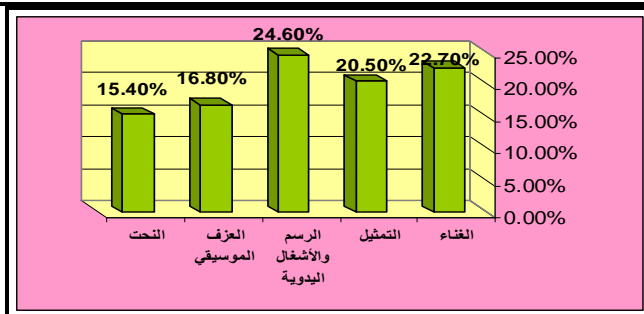
٢/٣ تختلف الأهمية النسبية للأنشطة الفنية التي يمارسها المراهقون عينة البحث أثناء وقت فراغهم .

ولتحقيق هذا الفرض تم إجراء جدول الأوزان النسبية كما هو موضح بجدول (٢٥) .

جدول (٢٥)

الوزن النسبي للأنشطة الفنية للمراهقين

الترتيب	النسبة المئوية %	الوزن النسبي	
الثاني	٪٢٢.٧	٤٥٥	الغناء
الثالث	٪٢٠.٥	٤١٢	التمثيل
الأول	٪٢٤.٦	٤٩٢	الرسم والأشغال اليدوية
الرابع	٪١٦.٨	٣٣٨	العرف الموسيقي
الخامس	٪١٥.٤	٣٠٩	النحت
	٪١٠٠	٢٠٠٧	المجموع



شكل (٣)

الوزن النسبي للأنشطة الفنية للمراهقين

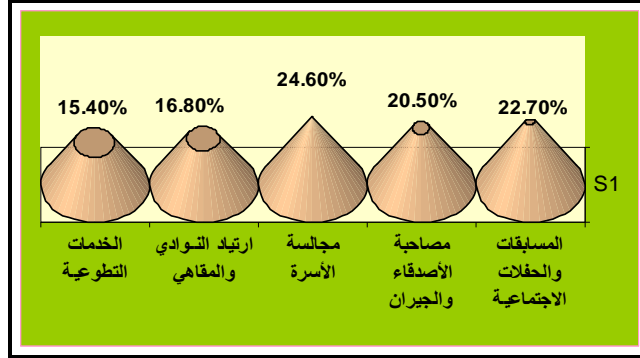
يتضح من الجدول والرسم البياني السابق أن الرسم والأشغال اليدوية تحتل المرتبة الأولى في الأنشطة الفنية التي يمارسها المراهقون أثناء وقت الفراغ وذلك بنسبة (٢٤.٦٪) ، وأخيراً النحت بنسبة (١٥.٤٪) ، وقد يرجع ذلك إلى أن الرسم يعتبر من الفنون التشكيلية الأقل في التكلفة والأسهل تعلماً ، أي أنه أسهل وبأقل تكلفة مع توافر أدواته وإمكاناته سواء على المستوى الفردي أو الجماعي ، وقد أوضحت دراسة (Media Awareness, 2000) أن الأسرة هي أكثر المؤسسات الاجتماعية تأثيراً نحو وقت الفراغ .

٣/٣ تختلف الأهمية النسبية للأنشطة الاجتماعية التي يمارسها المراهقون عينة البحث أثناء وقت فراغهم .

جدول (٢٦)

الوزن النسبي للأنشطة الاجتماعية للمراهقين

الترتيب	النسبة المئوية %	الوزن النسبي	
الأول	٪٢٤.٧	٥٢٣	المسابقات والحفلات الاجتماعية
الثاني	٪٢٢.٩	٤٨٦	مصاحبة الأصدقاء والجيران
الرابع	٪١٧.٣	٣٦٦	مجالسة الأسرة
الثالث	٪٢٠.٣	٤٣١	ارتياح النوادي والمقاهي
الخامس	٪١٤.٨	٣١٥	الخدمات التطوعية
	٪١٠٠	٢١٢١	المجموع



شكل (٤)

الوزن النسبي للأنشطة الاجتماعية للمراهقين

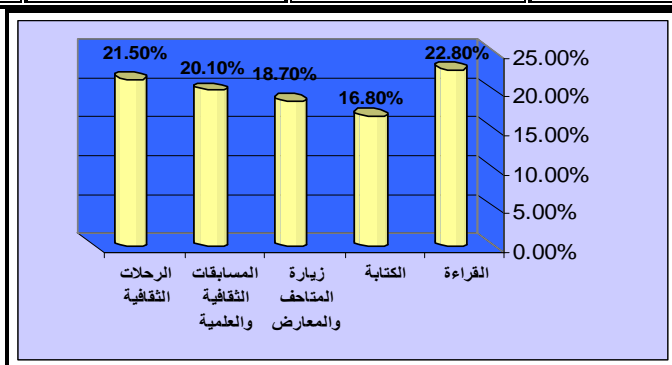
يتضح من الجدول والرسم البياني السابق أن المسابقات والحفلات الاجتماعية تحتل المرتبة الأولى في الأنشطة الاجتماعية التي يمارسها المراهقون أثناء وقت الفراغ وذلك بنسبة (٢٤.٧٪)، وأخيراً الخدمات التطوعية بنسبة (١٤.٨٪)، وقد يرجع ذلك إلى أن طبيعة نشاط المسابقات الاجتماعية يتميز بالبساطة الشديدة ويمكن للجماعات التلقائية أن تنظم الكثير من ألوانه بإمكانياتها الذاتية، كما أنه يهتم في إيجاد فرص التفاعل بين الأفراد والجماعات وتوثيق العلاقات والروابط بينهم في جو يتميز بالمرح والسرور وتتفق هذه الدراسة مع دراسة (محمود زريق، ٢٠٠٢).

٤/٣ تختلف الأهمية النسبية للأنشطة الثقافية التي يمارسها المراهقون عينة البحث أثناء وقت فراغهم .

جدول (٢٧)

الوزن النسبي للأنشطة الثقافية للمراهقين

الترتيب	النسبة المئوية %	الوزن النسبي	
الأول	٪٢٢,٨	٤٢٨	القراءة
الخامس	٪١٦,٨	٣١٦	الكتابة
الرابع	٪١٨,٧	٣٥١	زيارة المتاحف والمعارض
الثالث	٪٢٠,١	٣٧٨	المسابقات الثقافية والعلمية
الثاني	٪٢١,٥	٤٠٣	الرحلات الثقافية
	٪١٠٠	١٨٧٦	المجموع



شكل (٥)

الوزن النسبي للأنشطة الثقافية للمراهقين

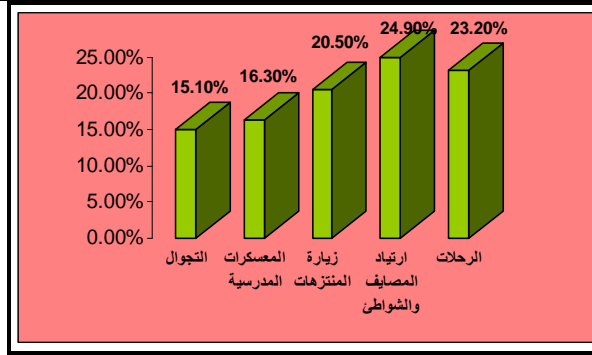
يتضح من الجدول والرسم البياني السابق أن القراءة تحتل المرتبة الأولى في الأنشطة الثقافية التي يمارسها المراهقون أثناء وقت الفراغ وذلك بنسبة (٢٢.٨٪)، وأخيراً زيارة المتاحف والمعارض بنسبة (١٨.٧٪)، وأخيراً الكتابة بنسبة (١٦.٨٪)، وقد يرجع ذلك إلى أن القراءة أحد أوجه الأنشطة الثقافية والعلمية الأيسر في ممارستها بالنسبة للمراهقين كما أنها غير مكلفة بمقارنتها بالأنشطة الأخرى، كما أن فائدة القراءة تكمن فيما تثيره من اهتمام بالتأمل والتفكير ويمثل هذا النشاط نوعاً من أساليب قضاء وقت الفراغ بطريقة إيجابية وتتفق هذه الدراسة مع دراسة (محمد على، ١٩٩٥).

٥/٣ تختلف الأهمية النسبية للأنشطة الخلوية والسياحية التي يمارسها المراهقون عينة البحث أثناء وقت فراغهم .

جدول (٢٨)

الوزن النسبي للأنشطة الخلوية والسياحية للمراهقين

الترتيب	النسبة المئوية %	الوزن النسبي	
الثاني	٪٢٣.٢	٤٩٤	الرحلات
الأول	٪٢٤.٩	٥٢٩	ارتياذ المصايف والشواطئ
الثالث	٪٢٠.٥	٤٣٦	زيارة المنتزهات
الرابع	٪١٦.٣	٣٤٧	المسكرات المدرسية
الخامس	٪١٥.١	٣٢٢	التجوال
	٪١٠٠	٢١٢٨	المجموع



شكل (٦)

الوزن النسبي للأنشطة الخلوية والسياحية للمراهقين

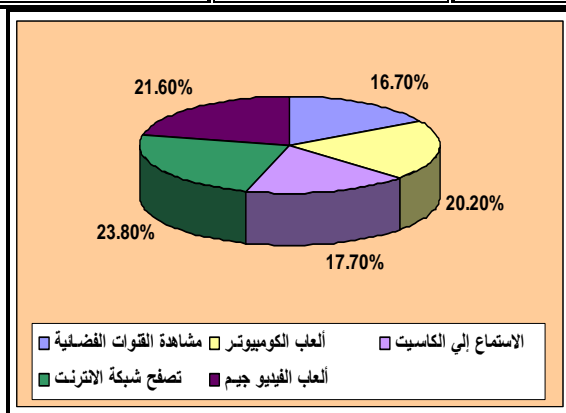
يتضح من الجدول والرسم البياني السابق أن ارتياذ المصايف والشواطئ تحتل المرتبة الأولى في الأنشطة الخلوية والسياحية التي يمارسها المراهقون أثناء وقت الفراغ وذلك بنسبة (٢٤.٩٪)، وأخيراً التجوال بنسبة (١٥.١٪)، وقد يرجع ذلك إلى أن الأسرة تهتم بأن تقضى أجازاتها مع أبنائها فيرى الآباء أن ارتياذ المصايف والشواطئ فرصة لاجتماع كل أفراد الأسرة معاً كما أنها مكان يساعد على إعادة للأبناء نشاطها وحيويتها بعد أيام الدراسة والمذاكرة وتتفق هذه الدراسة مع دراسة (محمد متولى، ٢٠٠٦).

٦/٣ تختلف الأهمية النسبية للأنشطة الخلوية والسياحية التي يمارسها المراهقون عينة البحث أثناء وقت فراغهم .

جدول (٢٩)

الوزن النسبي للأنشطة الأخرى للمراهقين

الترتيب	النسبة المئوية %	الوزن النسبي	
الخامس	١٦,٧%	٢٩٥	مشاهدة القنوات الفضائية
الثالث	٢٠,٢%	٤٧٧	ألعاب الكمبيوتر
الرابع	١٧,٧%	٤١٨	الاستماع إلى الكاسيت
الأول	٢٣,٨%	٥٦٣	تصفح شبكة الانترنت
الثاني	٢١,٦%	٥١١	ألعاب الفيديو جيم
	١٠٠%	٢٣٦٤	المجموع



شكل (٧)

الوزن النسبي للأنشطة الأخرى التي يمارسها المراهقون

يتضح من الجدول والرسم البياني السابق أن تصفح شبكة الانترنت تحتل المرتبة الأولى في الأنشطة لأخرى التي يمارسها المراهقون أثناء وقت الفراغ وذلك بنسبة (٢٣,٨%) ، وأخيراً مشاهدة القنوات الفضائية بنسبة (١٦,٧%) ، وقد يرجع ذلك إلى الثورة التكنولوجية الحديثة والمتغيرات المحلية والعالمية التي تجذب انتباه المراهقين ، كما أن توفر أجهزة الكمبيوتر في أغلب المنازل المصرية الآن أتاح الفرصة لأغلبية المراهقون لاستخدام شبكات الانترنت إما للألعاب التي يشغف بها المراهقون أو لمعرفة المزيد من المعلومات عن العالم وتتفق هذه الدراسة مع دراسة (هبه السمري ، ٢٠٠٣)

### ملخص النتائج :

- ١- توجد فروق ذات دلالة إحصائية بين أفراد العينة الأساسية عند مستوى دلالة (٠,٠١) في إدراكهم لأساليب المعاملة الوالدية وفقاً للسن لأساليب التقبل - الرفض ، التذبذب - الاتساق. (٢/١) وجود فروق في محور التقبل - الرفض بين أفراد العينة ذوى الأب عالى التعليم وكلاً من أفراد العينة ذوى الأب متوسط التعليم عند مستوى دلالة (٠,٠٥) ، وذوى الأب منخفض التعليم لصالح الأب عالى التعليم عند مستوى دلالة (٠,٠١) .
- (٣/١) وجود فروق في محور التقبل - الرفض بين أفراد العينة عند مستوى دلالة (٠,٠١) .
- (٤/١) وجود فروق في محور التقبل - الرفض بين أفراد العينة عند مستوى دلالة (٠,٠١) .
- (٥/١) عدم وجود فروق ذات دلالة إحصائية بين الأمهات العاملات وغير العاملات في إدراكهن لمحور التقبل - الرفض حيث أن قيمة (ت) كانت (١,٤١١) وهى قيمة غير دالة إحصائياً أى أن عمل الأم لا يؤثر في إدراكهم لهذا المحور، وجود فروق ذات دلالة إحصائية عند مستوى دلالة (٠,٠١) لصالح الأم التى لا تعمل ، حيث بلغ متوسط درجة الأمهات اللاتى لا تعملن (٢٦,٢٣٤) مما يدل على أن إدراك الأمهات غير العاملات لمحور التذبذب - الاتساق كان أفضل من إدراك الأمهات العاملات له .
- ٢- تختلف الأهمية النسبية للأنشطة التى يمارسها المراهقون عينة البحث أثناء وقت فراغهم .
- ٣- تختلف الأهمية النسبية للأنشطة التى يمارسها المراهقون عينة البحث أثناء وقت فراغهم وهى (الأنشطة الرياضية - الأنشطة الفنية - الأنشطة الثقافية - الأنشطة الاجتماعية - الأنشطة السياحية والخلوية - الأنشطة الأخرى) .

### توصيات البحث :

وفقاً لنتائج الدراسة الحالية توصى الباحثة بالتوجيهات التالية :

١. ضرورة الاهتمام بعقد ندوات ودورات تدريبية للأباء لمساعدتهم فى انتقاء الأساليب التربوية الصحيحة التى يمكن استخدامها فى تعاملهم مع الأبناء .
٢. ضرورة قيام المؤسسات الإعلامية والتربوية (الراديو والتلفزيون والمجلات والكتب والمعاهد) بشرح أهمية وقت الفراغ للمراهقين وكيفية استثمارها فى أنشطة وقت الفراغ والترويج الإيجابية .
٣. التوسع فى إنشاء أندية فى كافة المحافظات فهى تسهم فى خلق العلاقات الاجتماعية بين المراهقون وتحول بينهم وبين المشكلات المترتبة على بقائهم دون هدف فى أوقات فراغهم ، فهى تساعدهم على شغل أوقات فراغهم بطريقة إيجابية وذلك من خلال ممارسة هواياتهم المختلفة .

## المراجع

### أولاً : المراجع العربية :

١. ابتهاج محمد المحروس (٢٠٠٦) : **المعاملة الوالدية وعلاقتها بجنوح الأحداث** ، رسالة ماجستير غير منشورة ، كلية التربية ، جامعة البحرين .
٢. أحمد الجلاذ (١٩٩٨) : **البيئة والترويح وأوقات الفراغ** ، عالم الكتب ، القاهرة .
٣. أحمد فهمى (١٩٩٨) : **استخدام الشباب المصرى للانترنت**، ورقة عمل مقدمة للمؤتمر العلمى الرابع، الإعلام وقضايا الشباب ، جامعة القاهرة، كلية الإعلام ، ٢٥ - ٢٧ مايو .
٤. أنور الشرقاوى (١٩٩٨) : **التعلم نظريات وتطبيقات** ، مكتبة الانجلو المصرية ، الطبعة الخامسة .
٥. بشير صالح الرشيدى (٢٠٠٠) : **مناهج البحث التربوى ، رؤية تطبيقية مبسطة** ، دار الكتاب الحديث ، القاهرة .
٦. زكريا الشربيني ويسرية صادق (١٩٩٦) : **تنشئة الطفل وسبل الوالدين فى معاملته ومواجهة مشكلاته** ، دار الفكر العربى .
٧. سامى عبد الرؤوف طابع (٢٠٠١) : **استخدام الانترنت فى العالم العربى ، دراسة ميدانية على عينة من الشباب العربى** ، جامعة القاهرة ، كلية الإعلام ، المجلة المصرية لبحوث الرأى العام ، العدد الرابع .
٨. سامى محمد ملحم (٢٠٠٤) : **علم نفس النمو (دوره حياه الإنسان )** ، دار الفكر ، الطبعة الأولى .
٩. شيماء ماهر نصر (٢٠٠٧) : **أساليب المعاملة الوالدية كما يدركها الأبناء وعلاقتها بالقيم الأخلاقية لدى طلاب المرحلة الثانوية (فى المرحلة العمرية من ١٥ - ١٧ سنة)** ، رسالة ماجستير غير منشورة ، معهد الدراسات العليا للطفولة ، جامعة عين شمس .
١٠. عبير محمد قنبر (٢٠٠٤) : **تأثير برنامج ألعاب صغيرة على بعض مظاهر السلوك الصحى والتعايش مع الإعاقة للمعاقين فكراً** ، جامعة طنطا ، كلية التربية الرياضية .
١١. عثمان سيد خليل (٢٠٠١) : **الشباب وأوقات الفراغ** ، أكاديمية نايف العربية للعلوم الأمنية الرياض .
١٢. عفت مختار عبد السلام (٢٠٠٤) : **الاتجاهات الحديثة فى الترويح للأسوياء** ، كلية التربية الرياضية ، جامعة طنطا .
١٣. عليه حسين خير الله (٢٠٠٥) : **مدخل الترويح الرياضى** ، كلية التربية الرياضية ، جامعة طنطا .
١٤. عمرو عبد المنعم عبد العال (١٩٩٩) : **أساليب الرعاية الوالدية كما يدركها الأطفال وعلاقتها بمستوى الطموح لديهم** ، رسالة ماجستير ، معهد الدراسات العليا للطفولة ، جامعة عين شمس .
١٥. فاتن محمد أمين (٢٠٠٦) : **أساليب المعاملة الوالدية كما يدركها الأبناء من الجنسين وعلاقتها بالمهارات الاجتماعية فى المرحلة العمرية من (١٣ - ١٧) عاماً** ، رسالة دكتوراه غير منشوره ، المعهد الدراسات العليا للطفولة ، جامعة عين شمس .
١٦. فايذة إسماعيل زايد (٢٠٠٠) : **بعض أساليب المعاملة الوالدية كما يدركها الأبناء وعلاقتها بالدافعية للانجاز والتحصيل الدراسى لدى عينة من طلاب المرحلة الثانوية** ، رسالة دكتوراه غير منشورة ، معهد الدراسات العليا للطفولة ، جامعة عين شمس .

١٧. محمد أنيس متولى (٢٠٠٦) : دور الأسرة في تكوين الوعي الثقافي الترويحي على استثمار أوقات الفراغ ، رسالة ماجستير غير منشوره ، كلية التربية الرياضية ، جامعة حلوان .
١٨. محمد بسيوني على (١٩٩٥) : العلاقة بين كيفية قضاء طلاب الجامعة لوقت فراغهم وتحصيلهم الدراسي واتجاهاتهم نحو الحياة الجامعية ، رسالة دكتوراه غير منشوره ، كلية التربية ، جامعة المنوفية .
١٩. محمود على زريق (٢٠٠٢) : اتجاهات تلاميذ المرحلة الإعدادية نحو الترويح في وقت الفراغ ، رسالة ماجستير غير منشورة ، كلية التربية الرياضية للبنين جامعة القاهرة .
٢٠. مى حسن الغرابوى (١٩٩٨) : المعاملة الوالدية وعلاقتها بالعدوانية لدى الأبناء من الجنسين في المرحلة العمرية من (١١ - ١٥) سنة ، رسالة ماجستير غير منشورة ، معهد الدراسات العليا للطفولة ، جامعة عين شمس .
٢١. نجوى عبد السلام (١٩٩٨) : أنماط ودوافع استخدام الشباب المصرى لشبكة الانترنت ، دراسة استطلاعية في المؤتمر العلمي الرابع : الاعلام وقضايا الشباب ، جامعة القاهرة ، كلية الإعلام ، ٢٥ - ٢٧ مايو .
٢٢. هالة فاروق الخريبي (٢٠٠٢) : أساليب المعاملة الوالدية كما يدركها الأبناء من الجنسين وعلاقتها بالانحياز الانفعالي في المرحلة العمرية من (١٤ - ١٧) سنة ، رسالة دكتوراه غير منشورة ، معهد الدراسات العليا للطفولة ، جامعة عين شمس .
٢٣. هبه بهجت السمري (٢٠٠٣) : استخدام الاطفال للانترنت وعلاقته التفاعلية بين الآباء والأبناء المجلة المصرية لبحوث الإعلام جامعة القاهرة ، كلية الإعلام .
٢٤. هدى سيد إبراهيم (٢٠٠٥) : التنشئة الاجتماعية وعلاقتها بالاستقلالية لدى الأبناء في المرحلة الإعدادية ، رسالة ماجستير غير منشوره ، معهد الدراسات العليا للطفولة ، جامعة عين شمس .
- 25- Elke Zeijl, and Yolanda Te pole others (2000) : **The Role of Parents and peers in the leisure Activities of young Adolescents** , Journal of Leisure Research , Third Quarter , vol . 32.
- 26- Ellen Green Berger & Wendy. Goldberg A, (1989): **Work Parenting, and the Socialization of children Development Psychology**. Vol 25, P. 22-35.
- 27- Fletcher, A., Nickerson, P., & Wright, K. (2003) : **Structured leisure activities in middle childhood: links to wellbeing**. Journal of Community Psychology, 31,641-659.
- 28- Goodin, Robert E.; Rice, James Mahmud; Bittman, Michael; & Saunders, Peter. (2005) : "The time-pressure illusion: Discretionary time vs free time". Social Indicators Research 73 (1), 43-70 .
- 29- Jenkins, John M., and J. J. J. Pigram. (2003) : **Encyclopedia of leisure and outdoor recreation**. London: Routledge .
- 30- Joy standeven (1991) : **Education for Leisure, Sport for All in to the Gogos International Society for com Parature Physical Education and vol . 7, Germany.**
- 31- Mark, E. Feinberg, Jenae, M. Nied- erhiser, S & David, R. (2000) : **Sibling Comparison of Differential Parental Treatment in Adolescence . Gender**



- Self Esteem and Emotionality as Mediators of the Parenting – Adjustment Association** Child Development, vol. 7, pp.1911 .
- 32- Media Awareness (2001) : **Canadians in a wired World Students View (School Libraries in Canada.** Media Awareness, June) pp.2846.
- 33- Shek. D.T (1995) : **Chinese Adolescent perceptions of parenting styles of fathers and mothers** , Journal of Genetic . Psychology , vol 156 , P. 175-190 .
- 34- Stebbins, Robert A. (2007) : **Serious leisure : A perspective for our time.** New Brunswick, NJ: Transaction .

### *Abstract*

#### **Research Aims:**

To current disclosure practice of adolescents for various activities in leisure time and methods of upbringing and parental total study sample (300) adolescents and teen-age (15-18 years) has the researcher used the 1 - form of public data 2 - questionnaire methods of nurturing parenting 3 - form analysis of the activities leisure time of adolescents, have resulted in findings of the existence of statistically significant differences between the responses of adolescents, members of the sample core in their understanding of the methods of treatment of parental and according to the variables of the study, different relative importance of the activities exercised by adolescents sample during their free time, vary the relative importance of the activities exercised by adolescents sample during their free time, a (sports activities - art activities - cultural activities - social activities - tourism and cellular activities - other activities).

#### ***The most important recommendations:***

- 1- Increased attention to teaching materials, specialty home management in the first stages of education with a focus on time management in general and the management of spare time in particular.
- 2- Expansion in the establishment of clubs in all the provinces they contribute to the creation of social relations among adolescents and prevent them from problems arising from the stay without a goal in their leisure time.