
**المعالجة الدرامية للأزياء التركية لمسلسل حريم السلطان
(الجزء الأول)**

إعداد

د/ أحمد فتحى ييبرس
مدرس بقسم الملابس والنسيج
كلية الإقتصاد المنزلى - جامعة حلوان

د/ يسرى معوض عيسى أحمد
أستاذ مساعد بقسم الملابس والنسيج
كلية الإقتصاد المنزلى - جامعة حلوان

مجلة بحوث التربية النوعية - جامعة المنصورة
عدد (٤٢) - إبريل ٢٠١٦

المعالجة الدرامية للأزياء التركية لمسلسل حريم السلطان

(الجزء الأول)

إعداد

د/أحمد فتحى ييبرس**

د/يسرى معوض عيسى أحمد*

ملخص البحث

تلعب الأزياء دوراً مهماً فى إبراز وتجسيد فكرة المؤلف وطبيعة القصة والأحداث وتقود الشخصية إلى مرحلة التفاعل والإنسجام مع روح العمل الدرامى، بالإضافة إلى أنها أداة التعريف الأولى والمرئية للشخصيات فى الفيلم أو المسلسل.

وتهدف الدراسة إلى:

- ١- التعرف على سمات الأزياء التاريخية التركية الحريمى.
- ٢- التعرف على طرق المعالجة الدرامية للأزياء التركية لمسلسل حريم السلطان ج ١.
- ٣- التحقق من مصداقية العمل الدرامى بين (أصول الأزياء التركية والأزياء المنفذة فى العمل الدرامى).

وتوصلت الدراسة إلى:

- ١) وجود فروق ذات دلالة إحصائية بين التصميمات الإثنى عشر فى تكامل الجوانب الفنية للعمل الدرامى لأزياء المسلسل وفقاً لآراء المحكمين.
- ٢) وجود فروق ذات دلالة إحصائية بين التصميمات الإثنى عشر فى الدور الوظيفى للأزياء فى المسلسل وفقاً لآراء المحكمين.
- ٣) وجود فروق ذات دلالة إحصائية بين التصميمات الإثنى عشر فى الدور الجمالى للأزياء فى المسلسل وفقاً لآراء المحكمين.
- ٤) وجود فروق ذات دلالة إحصائية بين التصميمات الإثنى عشر فى الدور النفسى والإجتماعى لأزياء المسلسل وفقاً لآراء المحكمين.
- ٥) وجود فروق ذات دلالة إحصائية بين التصميمات الإثنى عشر فى المرجعية التاريخية لأزياء المسلسل وفقاً لآراء المحكمين.

* أستاذ مساعد بقسم الملابس والنسيج - كلية الإقتصاد المنزلى - جامعة حلوان

** مدرس بقسم الملابس والنسيج - كلية الإقتصاد المنزلى - جامعة حلوان

٦) وجود فروق ذات دلالة إحصائية بين التصميمات الإثنى عشر فى مصداقية العمل الفنى لأزياء المسلسل وفقاً لآراء المحكمين.

٧) وجود فروق ذات دلالة إحصائية بين التصميمات الإثنى عشر فى دور مصمم الأزياء فى أزياء المسلسل وفقاً لآراء المحكمين.

التوصيات:

- يوصى الباحث الإهتمام بدراسة الأزياء الدرامية، وكذلك دراسة الدراما كفن اجتماعى يساعد على الإرتقاء بالمتلقى ثقافياً واجتماعياً ونفسياً وسياسياً.
- كما يوصى الباحث بالإهتمام أيضاً بالدراما التاريخية حيث أنها تعتمد على الأحداث التاريخية ويكون لها دور ثقافى وفنى ونفسى.

مقدمة البحث والمشكلة:

مرت الملابس والأزياء بمراحل عدة اقترنت بتطور الإنسان كونها جزءاً من تراثه وحضارته، مثلما اقترنت بأعماله الدرامية، حيث أخذت على عاتقها مجموعة مهام تنحصر فى التمييز بين الناس وطبقاتهم مثلما أخذت تعبر عنهم وتعكس ما يجول فى داخلهم، والسينما والتلفزيون لهما دلالة مرئية تستطيع أن تبديع أعمالاً درامية، وهى فى نفس الوقت لها دور مهم ومؤثر فى المشاهد، لأنها تحظى باهتمام وملاحظة منه، فهى لا تعكس المرحلة التاريخيه فقط، بل الحالة الإجتماعية، والسياسية، والإقتصادية.

كما أن الأزياء الدرامية هى العنصر الأول الذى يظهر به الفنان، وتبدأ بمجرد ارتداء الناس وقيامهم بأدوار، ليست هى أزياءهم وأدوارهم، ما يعنى أنها سبقت كل العناصر الدرامية وبذلك تكون هى أداة التعريف الأولى والمرئية للشخصيات، فى الفيلم أو المسلسل.

وبما هو جدير بالذكر أنه لا يمكن اعتبار الزى نوعاً من الزخارف الإضافية فى الأعمال الدرامية، بل هى عنصر أساسى من عناصر القصة ذاتها، فهى تعتبر جزءاً من الديكور بوصفها مناظر حية، أو أنها بناء معمارى، ولها قيمتها العظمى فى زيادة إيضاح حركات الممثلين، بالإضافة إلى توافق الزى على جسد الشخصية ضمن أبعادها الفكرية، والأمر نفسه ينطبق على الجو المحيط بالشخصية.

كما تتفاعل الأزياء الدرامية مع فنون عديدة كالديكور والإضاءة والماكياج والمكملات، وتصبح انعكاساً مباشراً للواقع المعيشى من قبل الشخصيات ضمن الإطار الزمنى الذى تفرضه أحداث العمل الدرامى ومرحلته التاريخية، ليكون انتماءً لبيئة، ولمكان وزمان وثقافة ما.

ثم يأتى دور مصمم الأزياء ليكون على دراية بالعصر الذى تدور فيه الأحداث بكل تفرعاته السياسية، والثقافية، والاجتماعية، والاقتصادية، لذلك من الضرورى قراءة كل ما يتعلق بالمرحلة التاريخية الخاصة بالعمل كنقطة انطلاق لتصميم أزياء تساعد على بناء الشخصية وتحديد هويتها.

كما كان للدراما التركية كبير الأثر فى انتشار الأزياء الدرامية التركية فى جميع أنحاء العالم، وهو بلاشك دور هام لنقل الثقافات بالإضافة إلى أنها صناعة، بمقدورها المساهمة فى دعم الإقتصاد لبلادها.

وأخيراً تبقى مسألة هامة ألا وهى تحديد الوظائف والقيم الفنية والتعبيرية لأزياء الأعمال الدرامية (مسلسل حريم السلطان جزء أول) والتي يدخل ضمن مهامها الإستخدام الأمثل للبدائل والخامات، ومكملاتها بشكل لا يشوه هوية وأصول الأزياء وفى الوقت نفسه تعطى مصداقية للعمل الدرامى.

ويعتبر مسلسل حريم السلطان من الأعمال الدرامية التاريخية التركية والتي أجمعت حولها الآراء وأثارت الكثير من الجدل حول الأحداث التاريخية والأزياء الخاصة به مما جعلها نقطة بحثية هامة يجب تناولها بالبحث والدراسة .

بالإضافة إلى أن مقرر الأزياء التعبيرية للفرقة الرابعة يدرس للطلاب بقسم الملابس والنسيج كلية الإقتصاد المنزلى وسوف يكون هذا البحث عوناً لهم فى الإرتقاء بالمستوى الفكرى لهم، وعليه يقوم الباحثان بدراسة وتحليل نوعيات ومكملات الملابس الخاصة بمسلسل حريم السلطان (الجزء الأول) ووضع تصورات لضمان عدم تشويه لأصول الملابس، بالإضافة إلى الإرتقاء بالمستوى الفكرى للمصممين والطلبة والمتلقين على السواء.

مشكلة البحث:

تتلخص مشكلة البحث فى التساؤلات الآتية: إلى أى مدى :-

- ١- تتكامل الجوانب الفنية لعناصر البناء الدرامى لأزياء المسلسل؟
- ٢- يتحقق الدور الوظيفى والجمالى لأزياء المسلسل؟
- ٣- يتحقق الدور النفسى والإجتماعى لأزياء المسلسل؟
- ٤- ساهمت أزياء المسلسل فى تحقيق مصداقية العمل الدرامى؟
- ٥- ينحصر دور مصمم الأزياء عند تصميم الأزياء الدرامية الخاصة بالمسلسل؟

أهداف البحث:

- التعرف على سمات الأزياء التاريخية التركية.
- التعرف على طرق المعالجة الدرامية للأزياء التركية لمسلسل حريم السلطان.
- التحقق من مصداقية العمل الدرامى بين (أصول الأزياء التركية والأزياء المنفذة فى العمل الدرامى).

أهمية البحث:

- وضع دليل إرشادى لتصميم الأزياء الخاصة بالأعمال الدرامية التاريخية.

- الارتقاء بالمستوى الفنى والثقافى لدى المصمم والمتلقى من خلال اختيار بعض الأعمال الفنية الدرامية.

فروض البحث:

يقوم البحث على صياغة الفروض الآتية للوصول إلى النتائج والتحقق من صحتها حيث يفترض البحث ما يلى:

- ١) توجد فروق ذات دلالة إحصائية بين التصميمات الإثنى عشر فى تكامل الجوانب الفنية للعمل الدرامى لأزياء المسلسل وفقاً لآراء المحكمين.
- ٢) توجد فروق ذات دلالة إحصائية بين التصميمات الإثنى عشر فى الدور الوظيفى للأزياء فى المسلسل وفقاً لآراء المحكمين.
- ٣) توجد فروق ذات دلالة إحصائية بين التصميمات الإثنى عشر فى الدور الجمالى للأزياء فى المسلسل وفقاً لآراء المحكمين.
- ٤) توجد فروق ذات دلالة إحصائية بين التصميمات الإثنى عشر فى الدور النفسى والإجتماعى لأزياء المسلسل وفقاً لآراء المحكمين.
- ٥) توجد فروق ذات دلالة إحصائية بين التصميمات الإثنى عشر فى مصداقية العمل الفنى لأزياء المسلسل وفقاً لآراء المحكمين.
- ٦) توجد فروق ذات دلالة إحصائية بين التصميمات الإثنى عشر فى دور مصمم الأزياء فى أزياء المسلسل وفقاً لآراء المحكمين.

حدود البحث:

تنحصر حدود البحث فى:

- ١- الدراسة النظرية للأزياء التاريخية التركية فى الفترة من (١٥٢٠م - ١٥٦٦م).
- ٢- دراسة تحليلية للعمل الدرامى حريم السلطان الجزء الأول.
- ٣- يختص البحث فى تحليل الأزياء التركية الحريمى.

منهج البحث:

تتبع هذه الدراسة المنهج الوصفى التحليلى.

أدوات البحث:

- ١- المراجع الخاصة بموضوع البحث.
- ٢- ألتصميمات الخاصة بالعمل الدرامى (المسلسل).
- ٣- إستمارات الإستبيان - ألتحليل الإحصائى للحصول على نتائج البحث.

عينة البحث:

تشمل الآتى:

- ١- عينات من التصميمات التاريخية للأزياء.
- ٢- تحليل الأزياء من خلال المشاهد و"البوسترات" لمسلل حريم السلطان ج ١.
- ٣- مجموعة من الأساتذة المتخصصين فى الملابس والنسيج.
- ٤- مجموعة من مصممي الأزياء فى الإذاعة والتلفزيون والسينما.

مصطلحات البحث:

الأزياء التاريخية Historical Costume

تلك الأزياء التى تحدد الهوية التاريخية لفترة ما كاستخدام هذا الطراز كسجل للمعلومات يمكن من خلالها تحقيق الشكل المرئى لتصميم الزى المناسب للشخصيات التاريخية حسب درجاتهم الإجتماعية والاقتصادية والسياسية. (١١)

الدراما Drama

هناك العديد من التعريفات الإصطلاحية التى عرفت بها الدراما منذ أقدم العصور فقد نشأت الدراما من لفظة Dra - Au وتعنى الفعل فى اللغة اللاتينية المقصود هو "الفعل الحى"، أما الدراما التاريخية هى القصة الدرامية التى تتخذ مادتها من التاريخ. (١٣)

مصممي أزياء السينما:

هو من يبدع شكل كل شخصية درامية من خلال تصميم الملابس "والاكسسوارات" التى يرتديها الممثلون أثناء أداء دور الشخصية، ومن الضروري أن تعكس هذه التصميمات أو الملابس بأمانة طبيعة الشخصية التى يقوم الممثل بتمثيلها فى المشهد أو العمل السينمائى. (٣)

اليلك:

بفتح الياء واللام كلمة تركية مُعربة وأصلها فى التركية يل ومعناها الريح والكلمة موجودة فى الفارسية أيضاً ومعناها لباس نسائى يشبه السترة، واليلك كما وصفه "كلوت بك" يصل من الكتفين إلى القدمين ومفتوح عند النحر وله كمان يتسعان ناحية الرسغين ومليئان بازرار تتلو بعضها البعض. (١٥)

الدراسات السابقة:

- ١- دراسة: محمد عبد الحفيظ مكاوى: (١٩٨٨م): بعنوان: "دور الفنان التشكيلى فى العمل السينمائى الروائى - رسالة ماجستير - كلية الفنون الجميلة - جامعة حلوان".

وتهدف الدراسة إلى:

- دراسة تاريخية لبدائيات الفن التشكيلي فى الأعمال السينمائية وما لها من أثر فى دراسة التيارات الفكرية والأدبية والمذاهب الفنية والتشكيلية المختلفة على السينما.. كما تطرقت الدراسة إلى مدى فاعلية دور كل من الديكور والملابس والإضاءة والماكياج.
- فى العمل السينمائى دور الفنان التشكيلي وعلاقته بالمجموعة الفنية ودوره ومهامه فى العمل السينمائى الروائى مع الاهتمام بالمراحل التى يمر بها العمل السينمائى ابتداءً من السيناريو المكتوب ومروراً بعمليات التجهيز والتحضير وعلاقة الفنان التشكيلي بالمخرج وعملية الإخراج وعلاقته بالإنتاج ومروراً بعملية التصوير... إلخ، كما تتضمن الدراسة تطبيقات على أهم نوعيات الأفلام السينمائية التى يكون للفنان التشكيلي فيها دوراً بارزاً.
- وقد تطرقت الجوانب النهائية إلى دور رواد السينما فى تطور صناعة السينما فى مصر رغم ضعف الإمكانيات التقنية وقد تضمن الجانب التطبيقى نماذج من هذه المحاولات كما يتضمن آراء لبعض النقاد والمخرجين والفنانين التشكيليين السينمائيين ومديرى التصوير عن الدور التشكيلي فى اللغة السينمائية.

وتوصلت الدراسة إلى:

- ضرورة تواجد الفنان التشكيلي المؤهل بدراساته العلمية السينمائية تأهيلاً جيداً فى الأعمال السينمائية لكى يسهم فى الإرتقاء بالرؤية العامة.
- لا يقتصر دور الفنان التشكيلي على نوعيات معينة من الأفلام فقط بل يمتد دوره على جميع الأعمال الدرامية الروائية.
- وقد استفادت الدراسة الحالية من الدراسة السابقة فى التأكيد على أهمية دور مصمم الأزياء فى الأعمال السينمائية ودور الفنان التشكيلي سواء أكان فى مجال الديكور أو المناظر أو المكياج أو الأزياء فى العمل السينمائى.
- واختلفت الدراسة الحالية عن السابقة فى أنها تناولت الأعمال التلفزيونية لسلسل حريم السلطان الجزء الأول.

٢- دراسة أحمد رفقى على (١٩٨٩م): بعنوان: "ملابس الشخصية وعلاقتها بالمكان وتأثيرها على شكل الحدث فى الفيلم التاريخى" رسالة دكتوراه - المعهد العالى للسينما - أكاديمية الفنون.

أكدت الدراسة على مدى أهمية الملابس فى الفيلم التاريخى بالتكامل مع عناصره المكونة للفيلم السينمائى من خلال دراسة الدعائم الأساسية التى يقوم عليها تصميم الشخصية فى الفيلم التاريخى.. كما يلقى الضوء على الشخصية المصرية القديمة ومقوماتها الخاصة وتميزها الشكلى وأسلوب التفكير الخاص بها.. وتندرج أهمية الشخصية عن طريق تصميم الملابس ومشتملاتها تبعاً لأهمية الشخصية ودورها الدرامى.

وتوصلت الدراسة إلى:

- أن عمل فنان المناظر والملابس فى الفيلم السينمائى والفيلم التاريخى بشكل خاص ينتابه بعض القصور وذلك من خلال تصور موضوعى لعمليهما.

- إهتمت الدراسة بالجانب التطبيقي لها بتحليل الفيلم التاريخي السينمائي كأحد أهم أنواع الأفلام السينمائية فى الحقبة الفرعونية القديمة والتي تؤكد دور الملابس فى إبراز الشخصيات الدرامية المكونة للقصة.
 - **واستفادت الدراسة الحالية** من الدراسة السابقة فى تحليلها للفيلم التاريخي السينمائي ودور الملابس فى إبراز الشخصيات الدرامية المكونة للقصة، وكذلك دور مصمم الأزياء فى تحقيق الهدف من العمل الدرامى.
 - **ولكنها اختلفت** فى تنفيذ الأزياء فى شكلها الأسمى والعضوى وبين الأزياء المنفذة بما تحويه من خامات وألوان ومكملات قد تختلف أو تتشابه مع الأزياء الأصلية أى باختصار مدى تحقيق المصداقية للعمل الفنى فى تصميم الأزياء.
 - **كذلك اقتصر**ت الدراسة على الأعمال الدرامية للمسلسلات التليفزيونية (مسلسل حريم السلطان، الجزء الأول).
- ٢- **دراسة: الشيماء أحمد طلعت عبد العزيز (٢٠١٠م): بعنوان: "أزياء الأعمال الدرامية التاريخية المنتجة خلال الفترة من ١٩٩٠م - ٢٠٠٦م"**
- وتهدف الدراسة إلى:** إبراز أهمية دور الأزياء فى الأعمال الدرامية الفنية المقدمة تليفزيونياً وسينمائياً لتحقيق هدف القصة والمساهمة فى الارتقاء بالمستوى الفكرى لدى جمهور المشاهدين، وذلك من خلال:
- ١- التأكيد على أهمية الدور الذى تؤديه الدراما فى الارتقاء بالمجتمعات المنتجة والمتلقية لها (تاريخياً واجتماعياً وسياسياً وفكرياً وثقافياً واقتصادياً).
 - ٢- التعرف على مدى تأثير الأزياء فى تحقيق مصداقية العمل الدرامى المنتج خلال الأعمال المنتجة فى الفترة من ١٩٩٠م - ٢٠٠٦م.
 - ٣- التأكيد على مدى ما يساهم به النقد الفنى للأزياء بالأعمال الدرامية فى تحقيق الهدف المنشود للعمل الدرامى.
 - ٤- التعرف على الجوانب التاريخية التى يجب دراستها لتوفير المعلومات والنتائج اللازمة لوضع التصور النقدي لتصميم أزياء العمل الدرامى التاريخى.
 - ٥- تحديد أهم الجوانب الفنية المتاحة فى الفترة التاريخية التى تدور فيها أحداث العمل الفنى الدرامى.
 - ٦- التأكيد على أهمية الدور الذى يؤديه تحليل العمل الدرامى للارتقاء بمستوى تذوق أزيائه المقدمة، من خلال اختيار بعض الأعمال الفنية الدرامية وتحليلها بتصوير أكاديمى.
- وكان من أهم نتائج البحث ما يأتى:**
- التأكيد على أهمية الأعمال الدرامية التاريخية للارتقاء بالمجتمع وبتعريف الشعوب حضاراتها وتاريخها.

- أهمية الأزياء المصممة للأعمال الدرامية التاريخية فى توصيل الرسالة الإعلامية الفنية للمتلقي سواء أكان محلياً أو عالمياً.
- ضرورة الناقد المتخصص فى تحليل ونقد الجوانب الفنية للعمل الفنى الدرامى، للوقوف على جوانب القوة والضعف للإستفادة من هذا التحليل فى الأعمال التالية.
- أتوصل إلى مصداقية المستوى الفنى للأعمال الأجنبية التى تتناول نفس الحقبة التاريخية التى تناولتها الأعمال العربية من خلال تحليل عدة أعمال عربية وأجنبية.
- واستفادت الدراسة الحالية من الدراسة السابقة فى أنها تحث على أهمية الأعمال الدراسية التاريخية للإرتقاء بالمجتمع وتعريف الشعوب حضاراتها وتاريخها،.
- ضرورة الناقد المتخصص فى تحليل ونقد الجوانب الفنية، كذلك التعريف بأهمية التوصل إلى مصداقية العمل الفنى فى الأعمال الدرامية والتاريخية.
- واختلفت مع هذه الدراسة فى أنها تصف وتحلل الأزياء التركية الأصلية وكذلك الأزياء الدرامية المتمثلة فى المسلسل على اعتبارها بخامات وألوان عصرية، وكيفية الموازنة لتحقيق المصداقية فى العمل الدرامى.

٤. دراسة " اس توكسابي و ايبون فيليبيايتا ECE Toksabay and Ibon Villelabetia - يناير ٢٠١١م) بعنوان: "الدراما العثمانية التركية وما تسببه من إنقسام ديني"

- وتهدف الدراسة إلى:** الكشف عن ماتسببه الدراما التركية وبالأخص مسلسل حريم السلطان، وما يحدثه فى المجتمع التركى من أزمات وأن المسلسل أدى إلى:
- ١- تعرض المسلمين إلى انتهاكات فى الإعلام والأعمال التليفزيونية.
 - ٢- خرج العديد من المسلمين فى عديد من المظاهرات يهتفون (الله اكبر) احتجاجاً على هذه العروض وما يقدمونه فيها واعتراضاً على تزييف الحقائق والقيم عن الدين الإسلامى.
 - ٣- اثارَت هذه العروض الي انقسام المجتمع التركي ما بين المسلمين والعلمانيين والمنفتحين فكرياً مما أدى الي المناقشات الحادة والمحتممة فى البرامج التليفزيونية بين المسلمين وغيرهم.
 - ٤- قال القائمون على التليفزيون التركي أنهم استقبلو اكثر من ٧٠٠٠٠ شكوي بعد عرض أربع أجزاء من المسلسل مما استدعى " ميرال أوكاي " كاتب السيناريو" للمسلسل. وأنهم القائمين على هذا العمل بإثارة الفتنة فى المجتمع .

واستفادت الدراسة الحالية من هذه الدراسة: أن للعمل الدرامى دور فى معالجة المشكلات والقضايا فى المجتمع بالرغم انها على العكس اثارَت حفيظة المسلمين أى أن لها دور فى الحراك الإجتماعى.

واختلفت مع هذه الدراسة فى أنها تصف وتحلل الأزياء التركية التاريخية والأزياء الدرامية واهتمت بالمقارنة بينهما .

٥- دراسة سادا دساد (٢٠١١م) بعنوان "talking Turkey":

وقد أشارت الدراسة الى القناة ٣١ الكازاخستانية من أكثر القنوات تحقيقاً للأرباح بعد عرض المسلسل (حريم السلطان) وبعد النسبة العالية من المشاهدة التي حققها المسلسل بسبب هذا العرض.

كما أرجع النسبة العالية من مشاهدة هذا العرض الي اكتشاف الناس والمتلقين للثقافة الجديدة التي تعرض من خلال هذا المسلسل وايضاً الي الدعاية الضخمة التي صنعت من أجله.

واستفادت الدراسة الحالية من الدراسة السابقة في أن الأعمال الدرامية لها مردود إقتصادي للدولة وهذا ما أشرت اليه في مقدمة البحث الحالي.

واختلفت مع هذه الدراسة في أنها تكلمت على العائد الإقتصادي والجانب الثقافي بينما الدراسة الحالية تصف وتحلل بين الأزياء التركية التاريخية والأزياء الدرامية.

٦- دراسة مارك جليت " Marc Guillet " (٢٠١٣م) بعنوان الأعمال الدرامية العثمانية تغزو الإعلام التركي

وتهدف الدراسة الي: نقد للعمل الدرامي حريم السلطان وأشار إلى عدة نقاط منها:

١- عدم سعادة الرئيس التركي وبعض المسؤولين عن مثل هذه المسلسلات وأمر بعض من القنوات القضائية باتخاذ اللازم حيال هذه العروض التي لا تعبر عن المصادقية التاريخية.

٢- عدم تنظيم العروض الدرامية مما أدى الي أنها تحتاج للكثير من الوقت والجهد، فعلي سبيل المثال فالعرض يأخذ (٥ شهور) يحتاج إلى الكثير من الوقت فيكفي شهرين للعرض طوال العام.

وأخيراً يرى الباحث في الدراسة السابقة أن العرض على العكس أنه مدهش ويكشف العديد من الأسرار عن هذا العصر وتعلم الكثير عنه عما عرفه من كتب التاريخ.

واستفادت الدراسة الحالية من الدراسة السابقة في أن لابد من تنظيم العمل والوقت في الأعمال الدرامية خلال السنة، وبالفعل أن عدد الحلقات للمسلسل كبيرة جداً وأهمية تحرى مصادقية العمل.

واختلفت الدراسة الحالية مع هذه الدراسة في أن أكون موضوعياً وحيادياً في الحكم على المسلسل.

٧- دراسة أحمد محمد إبراهيم (٢٠١٣م) بعنوان: "دراسة تحليلية تطبيقية في تصميم وتشكيل الأزياء التاريخية الفرنسية في السينما العالمية في عصر الملكة ماري أنطوانيت لرفع كفاءة الأداء لمصممي أزياء السينما".

وتهدف الدراسة إلى:

١- تحليل بعض الأزياء التاريخية في عصر ماري أنطوانيت.

٢- تحديد دور التشكيل في رسم ملامح الأزياء التاريخية لعصر الملكة ماري أنطوانيت.

٣- إقتراح تقنيات لتشكيل وتنفيذ بعض أزياء عصر الملكة ماري أنطوانيت.

تناولت الدراسة الفيلم التاريخي واعتباره شاهد على العصر وتجيد الجو التاريخي وذلك لارتباطها بشكل عام بفترة زمنية محددة لها طرازها المحدد الذي يجب أن يكون عليه، فالطرز تستخدم كسجل للمعلومات يمكن من خلال تحقيق الشكل المرئي لتصميم الزى المناسب حسب درجاتهم الإجتماعية والاقتصادية والسياسية.

وتوصلت الدراسة إلى:

- التحقق في مدى الجانب الجمالى للمشهد فى الشكل العام للتصميمات المنفذة، وكذلك مسايرة المشهد لخطوط التصميم لعصر ماري انطونيت.
- التحقق للجانب الوظيفى والإقتصادى للتصميمات، خاصة مع وجود المشهد، وسهولة تنفيذ المشهد، وسهولة الحركة، والاستغلال الأمثل للخامات.
- التحقق فى مدى ملائمة المشهد لدراما الفترة التاريخية.
- كذلك التحقق لعناصر التصميم متمثلة فى مناسبة الخطوط، ونوع الخامة، الإنسدالية والمظهر السطحى واللون.
- والتحقق أسس ومبادئ التصميم، متمثلة فى مدى تحقيق النسبة والتناسب، ومدى تحقيق الإتزان ومدى تحقيق الوحدة، ومدى ارتباط أجزاء التصميم مع بعضها البعض.
- واستفادت الدراسة الحالية من الدراسة السابقة فى تحليلها لبعض الأزياء التاريخية فى السينما العالمية (فيلم ماري اطونيت).

ولكنها اختلفت معها فى أنها تقوم بتحليل أحد أعمال الدراما التركية المتمثلة فى مسلسل حريم السلطان جزء أول.

نبذة تاريخية عن فترة حكم السلطان سليمان القانونى (١٥٢٠م - ١٥٦٦م).

يوصف بأن عصر سليمان القانونى كان أحد أروع عصور الحضارة العثمانية فى مجالات الفنون والعلوم والآداب، فعلى هذا الصعيد أيضاً، يمكن الحديث عن مرحلة كلاسيكية، وفى هذه الثقافة البلاطية بشكل واضح التأثير الشخص للسلطان كمشجع للفنون والعلوم والآداب، كما تأثر الرحالة الأوروبيون على نحو خاص بهاء الإحتفالات الرسمية حيث تتلائم الملابس الثمينة والحلى والسروج الفاخرة للجياد.

وعندما اعتلى السلطان سليمان القانونى عرش بلاده، كانت كل الظروف مهيأة لتطوير معمارى كبير، مثلها فى ذلك كمثل سائر مظاهر الحياة فى كل جوانبها. وقد بدأت التجارب والأبحاث تجرى لتصل إلى نهاية التطور العظيم وكان من حسن طالع السلطان أن تصادف أثناء حكمه، ظهور مهندس معمارى عبقرى، هو سنان، فأتاح له السلطان كل ما يشاء من الإمكانيات الضخمة.

ظفر عهد السلطان العظيم، سليمان القانونى - ازهى عصور الإمبراطورية العثمانية بأحد قمم العالم وعباقرته، وهو المهندس سنان، الذى ولد عام ١٤٨٩م، قرب قيصرية، وانضم ليكون إنكشارياً

عام ١٥١٢م، فقد كان أستاذاً كبيراً فى بناء القباب، وعبقرياً باقتدار ونجاح فى تصميم القباب المركزية التى كانت الأمل والمثل الأعلى عند معمارى عصر النهضة فى إيطاليا.

وكانت سلسلة كاملة من أهل الحرف تتكفل بوظائف أخرى لتدبير الحاجات المادية للقصر وهم الحجارين والنجارين وصانعى الأسلحة والحدادين وصانعى الأحذية والسروجية وناسجى السجاد والصاغة والجواهرجية ومزركشى الملابس بالذهب، أما الخياطون الذين يمثلون فئة على حدة، فقد كانوا ينقسمون إلى خياطين يفصلون "ثياب التكريم" التى كان السلطان يبدى عن طريقها مهنة (خياطين - أى خلعات) وخياطين خصوصين للعاهل (خياطين - أى خاصة).

أما بخصوص حريم السلطان، فكانت الزيجات التى عقدت من قبل هى مع أميرات مسيحيات بيزنطيات أو صربيات أو منحدرات من سلالات حاكمة مسلمة، وكانت العزاري الداخلات فى الحريم الإمبراطورى يأتي بهن من خلال السبى فى الحرب أو على شكل هدايا من رجال البلاط أو من خلال شرائهن من أسواق العبيد وكن يحصلن على التعليم بعناية فائقة تحت إشراف ناظرة، تقوم بتنمية المواهب الخاصة لدى كل منهن، فكن يتعلمن الحياكة والتطريز والغناء والعزف الموسيقى، وتحريك الدمى ورواية الحكايات، وبشكل تدريجى يصلن إلى مراتب مختلفة تتطابق أسماؤها مع أسماء أصحاب الصنائع وكان التدريب كالاتى صبيات ثم زميلات وأخيراً أستاذات (أسطى)، وأن لقب الباش قادين هى أول من تلد أبناً للسلطان لكن السلطة العليا على مجمل الحريم تعود لأم العاهل، (والدة سلطان) والتنافس بين هؤلاء النساء، التى تهدف من ورائه كل واحدة منهن إلى الإغلاء من نفوذها وإيثار أبنائها، يمكن أن يقود إلى أحقاد لا تغتفر بل وإلى دسائس دموية كان الحريم مستودع أسرارها، وكانت روكسلان (هويام) من أهم زوجات السلطان، وأخذت الأمور تتفاقم حتى القرن السابع عشر حتى أثرت تأثيراً خطيراً على معظم الإمبراطورية وازدهرت الحياة مع روكسلان حتى موتها عام ١٥٥٨م.

شكل (١) خريطة تركيا



تحاط بإيران من الشرق ومن رومانيا وبلغاريا من الغرب، ومن العراق وسوريا من الجنوب .

تحليل أزياء العمل الدرامي لسلسلات حريم السلطان ج ١:

جسدت الدراما التركية من خلال حياة عاشر سلاطين الدولة العثمانية، وهو السلطان سليمان القانوني والذي تولى خلافة الدولة العثمانية في الخامسة والعشرين من عمره ليظل في سدة الحكم لمدة بلغت ستة وأربعين عاماً، كانت الدولة العثمانية قد بلغت هذه المدة من حكم السلطان ذروة أمجادها واتساع رقعتها وسطوة هيبتها وقبل الخوض في تحليل الأزياء للعمل الدرامي من الأهمية القاء الضوء على طرز الأزياء التاريخية المأخوذ منها تصميمات الأزياء.

الخط العام لطرز الأزياء التاريخية التركية:

من خلال جمع التراث المتمثل في مقتنيات المتاحف من نماذج لمبسية ولوحات أو من خلال الصور الفوتوغرافية أو المرسومة بواسطة الفنانين نستطيع تحديد سمات وملامح الأزياء التاريخية التركية واستخلاص الخط العام للزى الحريمي والمأخوذ منه معظم الموديلات للعمل الدرامي.

١- يعتبر اليلك من أهم الأزياء التاريخية التركية الحريمي، وهو رداء خارجي ترتديه المرأة فوق القميص والسروال، وهو ضيق إلى الوسط، ثم يبدأ الإتساع، والكم ضيق إلى الكوع، ثم يتسع، أما فتحة الرقبة عميقة مربعة أو بيضاوية ويزرر المرد بأزار وعراوى إلى الوسط، فيظهر القميص والسروال من خلال فتحة المرد شكل (٢) وشكل (٤).

٢- ألانطاري أو الانتاري: هو رداء خارجي مفتوح من الأمام، يصل طوله إلى الأقدام، تتنوع خاماته وزخرفته وكذلك أطواله، فأحياناً يصل إلى الوسط شكل رقم (٣).

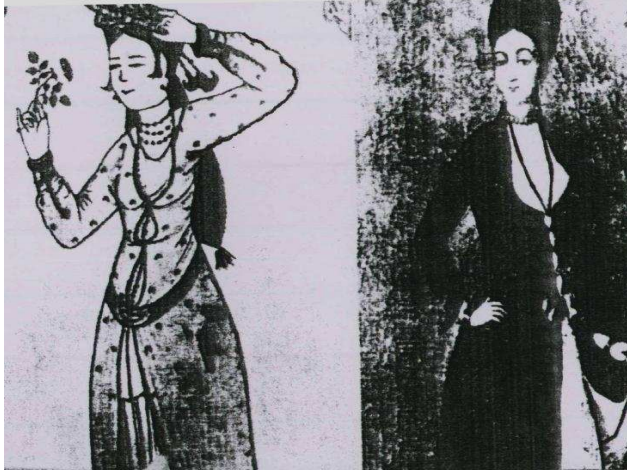
٣- ألبجة: من الملابس الخارجية التي ارتدتها المرأة بجانب الرجل في العصر العثماني وتعددت أشكالها طبقاً لنوعية القماش والزخرفة والطول والإتساع، وكذلك طول الأكمام وعرضها، أما الخامات فكانت تصنع من خامات مختلفة منها الجوخ، والقטיפفة، والديباج، أو القطن أو الكتان، وتبطن الجبة في الشتاء ببطانة من الفرو شكل (٢).

الألوان:

وكان للون الأحمر، السيادة في المنسوجات التركية، كما يتضح لنا ذلك من النماذج التي وصلتنا، فهو اللون القومي للترك لأمد طويلة، مهما اختلفت درجات هذا اللون، ويلى اللون الأحمر في الشبوع والإستخدام الأزرق والأخضر والأسود والأبيض والبيج الذهبي، واستخدم إلى جانب ذلك اللون العسلي والبني الغامق والكحلي، وشهد القرن السادس عشر إستيراد أنواع مختلفة من الأقمشة من إيران ومن أوروبا وبصفة خاصة من البندقية. وأطلق على هذه الأصناف دون غيرها إسم (ألوشى الأفرنجي أو المخمل الأفرنجي).

وتأثرت التصميمات التركية بتصميمات المنسوجات الإيطالية إلا أنها تخضع للتقاليد التركية، وعلى أية حال فإن التعبيرات التي جمعت بين الأوراق النباتية والأزهار الطبيعية، التي

ظهرت بصورها المميزة فى كل فروع الفنون التركية، هى نفسها التى سادت صناعة المنسوجات والمخملات.



شكل رقم (٢) الخط العام للأزياء الحريمى للعمل الدرامى (حريم السلطان)

يوضح شكل (٢) اليلك وهو ضيق إلى الوسط ثم يبدأ فى الإتساع ويضم إلى الوسط بحزام تحليه القطع المعدنية، ويبطن اليلك بلون مخالف.



شكل (٣) يوضح صورة لإحدى القبائل التركية

شكل (٣) إحدى النساء ترتدى القميص والسروال واليلك بزخارف جميلة والحزام ينتهى بقطع من الذهب القرن (١٨) .

إقتبس المصمم الخط العام للأزياء فى العمل الدرامى من الأزياء التاريخية المتمثلة فى اليك، وهو ضيق مجسم فى منطقة الصدر إلى الوسط، ثم يبدأ فى الإتساع والكم ضيق إلى الكوع ثم يتسع، وفتح الرقبة عميقة مربعة أو سبعة على مربع، ويزرر المرء بازار وعراوى قماش إلى الوسط شكل (٢) و (٣).

إلى اليمين سيدة ترتدى طاقية تلف عليها قطعة من القماش الأبيض تبدو كالعمامة وترتدى قميص أبيض ثم ترتدى ثوباً من قماش مقلّم يصل إلى العقبين وترتدى جبة من نفس لون الثوب. ويظهر جزء من السروال وهو من الملامح العامة لأزياء مسلسل حريم السلطان الجزء الأول.



شكل رقم (٤)

شكل (٤) فريق العازفات بريشة الفنان "لونى" يحملن الآلات الموسيقية، ويلبسن على رؤوسهن العصبات المستطيلة المزخرفة بالخيوط الملونة - ويرتدين القمصان والسراويل والأحزمة، (متحف طوب قابى إسطنبول).

المفاهيم النظرية:

المقومات الواجب مراعاتها عند تصميم أزياء الأعمال الدرامية التاريخية:

تلك المقومات التى تعمل على تجسيد صفات وملامح الشخصية الدرامية بكل أنواعها، وما تضمنته من أساليب فنية تحاكي المجتمعات البشرية التى تعيش بها الشخصيات الفنية.

أولاً: المرجعية التاريخية:

التاريخ مصدر هام من مصادر تصميم الأزياء فهو يقوم بتأصيل قيمة الزى المستخدم فى الأزياء العصرية، وتزداد فاعليته فى الزى التاريخى فى الأعمال الدرامية التاريخية، وتحدد العوامل التى يتوقف عليها نجاح دور الأزياء فى العمل الدرامى.

- أ- **البيئة المكانية:** التى تنتمى إليها شخصيات العمل الدرامى والتى تختلف فى أزيائها، تبعاً لجغرافية المكان والأجواء المناخية والتضاريس بها والتى تحدد بدورها إلى خامات ملابسية ونشاط للسكان تجارياً أو زراعياً أو غيره.
 - ب- **البيئة الزمنية:**هى تلك الفترة الزمنية التى تجرى بها أحداث القصة، سواء كانت فرعونية أو يونانية أو رومانية أو بيزنطية أو قبطية أو إسلامية أو من العصور الحديثة، لما تتضمنه من أحداث سياسية واقتصادية وحربية مثيرة ومتغيرة على مستوى بلاد العالم أجمع.
- ثانياً: تأكيد الجو الدرامى للقصة:**

لا بد أن توافق الملابس النسق الدرامى الذى تدور حوله الأحداث.

ثالثاً: مناسبة جسم الممثل:

يجب أن تتناسب الملابس مع أبعاد جسم الشخصية الدرامية.

رابعاً: المرحلة العمرية:

تؤثر الملابس مع الماكياج فى تحديد عن الشخصية فالملابس تختلف حسب تطور عمر الشخصية.

خامساً: الحالة الصحية:

تلعب الملابس دور هام فى تحديد الحالة الصحية للممثل (الهزال، الضعف، القوة)

سادساً: الأثر الدرامى للون:

يؤثر اللون فى العمل الدرامى فهو يؤكد الجو الدرامى بشكل عام والدور الذى تلعبه الشخصية الدرامية.

سابعاً: الخامة:

ويستطيع مصمم الأزياء توظيف الخامات المتاحة لديه ليثرى بها عمله ويعطى البعد الدرامى للزى المنفذ، ومن هذا المنطلق يعبر إيهاب الزهرى، عن أن الخواص الحسية التركيبية للخامة المتمثلة فى (اللون - والإنسدال - والشفافية والمرونة ..) تشكل جماليات يستند عليها الفنان كخبرة فى تشكيل عمله الفنى، وتساهم فى وضوح فكرته الجمالية.

ثامناً: المكملات الملبسية:

تلك التى يتم إضافتها على الزى لاستكمال شكله ولارتفاع قيمة الفنية بالإضافة إلى أنه يؤكد المصداقية، فلا توجد ملابس بدون مكملات فى أى عصر، ولا بد من اختيار الخامات المستخدمة لهذه المكملات إلى ما يتناسب مع الملبس المصمم لها فقد يحدث تباين أو توافق بين كل من الملبس والإكسسوار المصمم للشخصية.

عناصر البناء الدرامى:

أولاً: الشخصية:

هى مجموع خصائص الشخص النفسية والجسدية التى تجعل منه هذا الشخص بالذات دون غيره، فهى تشمل إلى جانب التكوين الخلقى عادات الفرد السلوكية ومستواه العقلى أو نسبة ذكائه واستعداداته المزاجى المؤثر فى إنفعالاته المرحة أو الفرح أو التفاؤل أو التشاؤم وطبعة الخلقى الذى هو كونه طيباً أو شريراً وماكراً خبيثاً، بمقتضى معايير الشخصية أدبياً ودينياً واجتماعياً.

ويوجد ثلاثة أنواع من الشخصيات وهى:

- **شخصية البطل:** وهى الركيزة الأساسية فى النص الدرامى، وهى تخلق الصراع ويؤثر فى الحبكة وتحرك الأحداث.
 - **الشخصية المحورية:** هى المرتبطة دائماً بالمواقف والأحداث، وليس بالضرورة أن تكون هى شخصية البطل، بل هى التى تقلب أحداث العمل الفنى.
 - **الشخصية الثانوية أو الهامشية:** هى الشخصية التى لها وظيفة فى مجرى الأحداث، فهى تساعد فى إظهار الشخصية الرئيسية، وشخصية البطل، وتساعد فى إظهار صراع، وتأكيد الحبكة الدرامية.
- ثانياً: النص:

هو أحد العناصر الفنية المكونة للعمل الفنى، ويمثل القصة الدرامية المنضدة للسينما أو التلفزيون.

ثالثاً: الحدث الدرامى:

هو الحدث الذى يساعد على تطور القصة ويساعد على رسم الشخصيات.

البيئة الزمانية

البيئة المكانية

رابعاً: الصراع:

هو أهم عناصر الحدث، ويتولد الصراع من معالجة شخصيات درامية، ويصبح الصراع درامى عندما تكون الشخصية مؤثرة لها القدرة فى التغيير، والصراع يكون بين فرد وفرد أو فرد ضد معنى أو ضد تقاليد مجتمع أو ضد قوانين.

الملامح العامة لأزياء مسلسل حريم السلطان الجزء الأول.

سوف يتم تحليل العمل الدرامي من خلال لقطات من المسلسل والدرامة أو "بوسترات" الأزياء لنفس العمل الدرامي مما تتوفر فيه "روز ليونش" على مساعدتنا على الوصف والتحليل.

أولاً: الأقمشة:

تباينت الخامات المستخدمة في تصميقات العمل الدرامي بحيث تنوعت إلى الآتي:

- أ- أقمشة سميقة مثل التفاتاه أو التفاتاه المطرزة وأحياناً، أقمشة تشبه أقمشة التنجيد مثل "الشانليا" - "الشانتونج".
- ب- أقمشة متوسطة السمك مثل الساتان أو الشيفون ترجال، سواء كانت سادة أو مطرزة.
- ج- أقمشة خفيفة مثل الشيفون السادة أو الحرير.
- د- أقمشة مطرزه من "الدانتيل ليسيه" وهو مطرز بخيوط ملونة أو بخيوط "السيرما" ذهبى أو فضى، كذلك أقمشة "الجوبير" وهو مطرز أيضاً بألوان عادية أو خيوط "السيرما" ذهبى أو فضى.
- هـ- ألشرايط وحواف الأقمشة المطرزة كنارات وتستخدم لتنظيف الحرارة ومناطق الخياطات المختلفة مثل خط الفاصل فى الكم (بعد الكوع).

ثانياً: الضبط الإنسدال:

جاءت الملابس محبكة بالضبط على الأجسام وخصوصاً منطقة الصدر مع تفاوت المراكز الإجتماعية للشخصيات فعلى سبيل المثال أعطى جانب من التحرر وتعميق حرره الرقية لشخصية "هويام" زوجة السلطان الثانية، الإهتمام بملابس الشخصيات المحورية فى العمل الدرامى وهى بالتدريج كالاتى:

ملابس هويام ثم ملابس السلطانة الأمن ثم ملابس ناهد دوران وهى زوجة السلطان (أم مصطفى) ثم ملابس خديجة أخت السلطان ثم ملابس رئيسة الجوارى ومساعدتها.

ثالثاً: المكملات:

تباينت المكملات المستخدمة فى الأزياء بحيث أن مصمم الأزياء استعان بكثير من الأفكار منها ما يشبه المكملات المستخدمة فى الأزياء التاريخية فى اللقطة ٣ واللقطة ٤ وهى عبارة عن حزام يأخذ شكل دائرتان معدنيتان على منطقة الوسط.

إرتدت النساء الطاقية من خامات مختلفة، وقد استخدمت القطيفة بكثرة فى صنع الطواقى، كما فى اللقطة (٣).

كما ارتدت سيدات القصر الطرحة والتى اختلفت أنواع أقمشتها وزخارفها، وأحياناً كانت مطرزة، كما فى اللقطة (٢)، (٣).

كما تم تصميم عدة تيجان على الرأس منفذة بالأسلاك المعدنية والفصوص مع مراعاة ألوان الفصوص مع الفساتين، وتم تصميم قلائد حول الرقبة مكونة من السلاسل والفصوص كذلك تصميم بعض الخواتم للشخصيات الإعتبارية والمحورية.

رابعاً: الألوان:

التزم المصمم بنسبة كبيرة من الألوان فى التصميمات التاريخية والتي منها اللون الأحمر ويليهِ الأزرق والأخضر، والبيج الذهبى واللون العسلى والبني الغامق والكحلى.
تحليل لبعض اللقطات والبوسترات من مسلسل حريم السلطان:

اللقطة ١:



اللقطة رقم (١)

المكان قاعة داخل قصر طوب قابى باسطنبول، وفيه يقف نساء القصر وهن بالترتيب السلطانة الأم وخديجة أخت السلطان وهويام زوجة السلطان وناهد دوران زوجة السلطان واثنان من نساء القصر، ألخط العام للفساتين جميعاً يشبه اليلك التركى، ضيق إلى الوسط ثم يبدأ فى الإتساع والكم ضيق إلى الكوع ثم يتسع وفى بعض الفساتين يشق مع الإتساع ويظهر الذراع. وانحصرت الخامات بين التفتاه والمخمل والسيفون "والدانتيل ليسيه" أو الجوبيير.
أما ألوان الفساتين الأحمر والأخضر والبيج الذهبى، وعليه يمكن القول بأن الموديلات اقتبست الخط التاريخى "اليلك"، أما المكملات فكانت بسيطة عبارة عن تيجان وقلائد تتميز بالبساطة وأحزمة معدنية بسيطة عبارة عن زخارف نباتية وهندسية، وكانت معظم الفساتين تحتوى على زراير مكسية من القماش، وأخيراً يمكن الحكم.

بأن المصمم إقتبس الخط التاريخي اليك والتزم بالألوان كلها فيما عدا لون البنفسجي المحمر وهو لون دخيل، بالإضافة إلى أن الزراير على الصدر شكلاً، وفي حقيقة الأمر أن الفستان يفتح من الخلف وهو مخالف للأصل.

اللقطة ٢:



اللقطة رقم (٢)

المكان حديقة القصر يصطفون ويتقدمهم "سنبل أغا" ورئيسة الجوارى، وهو نفس الخط العام للموديل الأصلي فتحات الرقبة سبعة، وسبعة على مربع، الأقمشة من التفناه والشانيليا والدانتيل ليسيه، وتميز فستان العروس "لهويام" بالإبهار حيث عظمة اللون الأحمر وتوزيع الوحدات المطرزة ولبسها طرحة تغطي الوجه ويصل إلى بعد الوسط، واستخدمت التيجان والأحزمة المعدنية البسيطة وأيضاً استخدام الأزوار المكسية من القماش.

اللقطة رقم ٣:



اللقطة رقم (٣)

أهم ما يميز الفستان لرئيسة الجوارى ومساعدتها هو أن فتحة الرقبة مربعة، وفتحة داخل فتحة على شكل بيضاوى، بالإضافة إلى التزام المصمم بشكل الحزام التاريخى المستخدم فى اليك وذلك لتأكيد المصداقية فى العمل الفنى.

اللقطة ٤:



اللقطة رقم (٤)

وهما فستانين واحد لهويام، وواحد لإحدى مشرفات الجوارى فى القصر وأيضاً الإلتزام بالخط العام، وفتحة الرقبة سبعة على مربع مع تشكيل درابية، على منطقة الصدر، أما الخامات نوعين لكل فستان غالباً من الساتان المقلم أو التفتهاه والشيفون وشكل الحزام هو نفس شكل الحزام التاريخى، بالإضافة إلى الطاقية على مشرفة الجوارى.

اللقطة ٥:



اللقطة رقم (٥)

وهى "لهويام" عندما أصبحت سلطانة وهى ذاهبة إلى السلطان بصحبة مسئولة الجوارى وسنبيل أغا وهى تمشى واثقة بنفسها ورؤوس الجوارى منكسرة، والفيستان نفس الخط العام التاريخى، أما الخامات فمن من الشيفون والدانتيل ليسيه على شكل تلبيسة فوقية مبطنة من الساتان، أما اللون فهو الأخضر وهو من الألوان التى تميزت بها الفترة التاريخية، واستخدمت المكملات البسيطة، وشكل الدرابية على الصدر فتحة الرقبة لتصبح سبعة على مربع.

اللقطة ٦:



اللقطة (٦)

وهى تجمع السلطانة الأم مع رئيسة الجوارى "الناظرة" والخط العام للفساتين هو نفس الخط التاريخى، وفتحة رقبة مربعة والخلفية مزخرفة بلوحات وزخارف نباتية تدل على الثراء والعظمة والترف.

اللقطة ٧:



اللقطة رقم (٧)

وهى لمجموعة من الجوارى يرتدين قمصان بيضاء بأكمام طويلة وبسوسته على حردة الرقبة، يرتدين فوقها درل بدون أكمام وبحردة إبط وبفتحة على شكل ٧ يغلق بواسطة حزام من أقمشة سميكة نسبياً.

والجوارى يجلسن داخل برفان من الخشب مفروش بالسجاد وبه زخارف ونقوش على الخشب وذلك لإظهار الترف والحياة السعيدة فى السلطنة.

اللقطة ٨:



اللقطة رقم (٨)

وهو لفستان السلطانة الأم والفساتين حولها للجوارى تتبع الخط العام للزى التاريخى، ولكن هناك اختلاف فى كم السلطانة الأم فى أنه يشق ويخرج منه كم على هيئة شال من الشيفون.

اللقطة ٩:



اللقطة (٩)

وهى للسلطانة الأم والسلطانة ناهد دوران، والطفل مصطفى، يرتديان فستانين يحملان نفس خط التاريخي مع اختلاف الخامات وهى القטיפيعة والتفتاه والشيغون أما اللون فهو الأخضر والبنفسجى.

اللقطة ١٠:



اللقطة رقم (١٠)

وهى لكل من السلطانة الأم والسلطانة ناهد دوران ورئيسة الجوارى واثنان من الجوارى ويرتديان جميعاً نفس الخط التاريخي فيما عدا الجاريتان فالفستانين بدون أكمام الخلفية تدل على الثراء والطرف من خلال الزخازف والنقوش.

اللقطة ١١:



اللقطة رقم (١١)

وهى للسلطانة ناهد دوران ومسئولة القصر والجوارى، الفستانان يحملان نفس الخط التاريخي، وفتحتا الرقبة مربعة وسبعة على مربع، وتصميم الكمان الضيق إلى الكوع ثم يتسع سواء يشق أو من غير، واستخدام المكملات البسيطة.

اللقطة ١٢:



اللقطة (١٢)

وهي لهويام قبل السلطنة في مرحلة الجوارى وهي ترتدى نفس فساتين الجوارى قميص أبيض يفتح بسوسته على الصدر، والكم ضيق إلى الكوع ثم يشق ويتسع، وترتدى فوق القميص درل بفتحه على شكل ٧ من الأمام ويضم بحزام عريض ومن خامة مختلفة من اللون الأزرق.

بوستر ١:



بوستر رقم (١)

وهو فساتين للمسلسل للشخصيات المحورية مماثل لخط الزى التاريخي، وفتحات الرقبة كلها سبعة على مربع، وأن اختلفت في تصميم السلطانة الأم والسلطانة زوجة السلطان بأنه استخدم الشيفون الدرابية في تحديد نهاية الفتحة، والخامات هي التفتاه والساتان "والدانتيه ليسيه"، والشيفون للأكمام، تشابه الأكمام فيما عدا هويام حيث أن الكم أخذ شكل الشال من رأس الكم، وضع الجوبيير على الساتان أو التفتاه في أماكن، على الصدر، أو طول الفستان لمعظم الشخصيات، فيما عدا السلطانة ناهد دوران فانحصر الجوبيير أو التطريز في منطقة الكورساج (الصدر إلى الوسط).

بوستر ٢:



بوستر رقم (٢)

للشخصيات المحورية بالترتيب (ناهد دوران - خديجة - هويام) والتصميمات لنفس الخط العام التاريخي، والخامات من الشانيليا والشانتونج والشيرون والألوان الأزرق والبيج والنحاس وضعت الأزهار المكسية على الصدر شكل والشئ المختلف شكل الكم لفستان خديجة، استخدمت المكملات البسيطة المعدنية، تحلت خلفية الفساتين بالزخارف النباتية والهندسية الأثرية لتؤكد الثراء لأفراد القصر.

بوستر ٣:

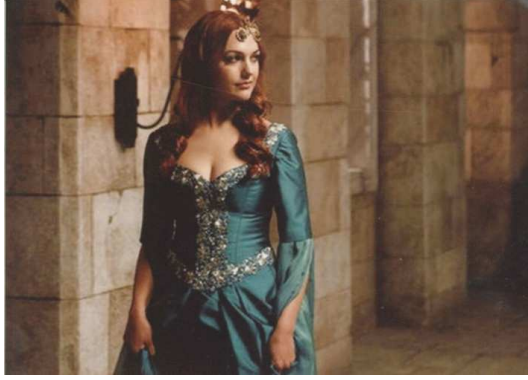


بوستر رقم (٣)

وهو فستان لخديجة أخت السلطان وفستان لابنتها وتميز فستان خديجة بالإبتكار لتناسق المشجر مع السادة، بالإضافة إلى تناغم سمك الخامة بين "السميك" والخفيف، فتحة الرقبة على شكل سبعة، وأيضاً القصبة على شكل سبعة طويلة ووضع جزء درابية على الصدر، بالإضافة إلى وضع أزار مكسوة من القماش، ويشق الكم المشجر ليظهر كم آخر ضيق إلى الكوح ثم يتسع على شكل الكلوش استخدام الحزام المعدن البسيط، عقد من اللؤلؤ.

أما فستان إينتها اتبع نفس الخط العام التاريخي وزخرف وطعم بقطع وشرائط السيرما على الصدر والكم والأساور.

بوستر ٤:



بوستر رقم (٤)

وهو الفستان "لهويام" زوجة السلطان سليمان وهو لنفس الخط التاريخي ضيق إلى الوسط ثم يتسع إلى أسفل والكم ضيق إلى الكوع ثم يتسع بالشفيفون المشقوقة، فتحة الصدر على "سبعة على مربع" لها وزينت فتحة الرقبة وقصة الصدر بشريط التطريز أو السيرما الفضي والأزرق، أما خلفية الصورة هي لجدران القصر ليدل على العظمة، وزين جبين السلطانة بقطعة اكسسوار.

بوستر ٥:



بوستر رقم (٥)

وهو لفستان "لهويام" من اللون الأحمر مشكل درابية على منطقة الصدر والفتحة سبعة على مربع تصل إلى الوسط وتصل إلى طول الفستان، والكم على شكل شال يبدأ من أعلى الكتف، وتزين

الرأس بتاج مبتكر من المعدن والفصوص وتنسدل من خلفه طرحة من نفس لون الفستان الخامة من الشيفون والدانتيل ليسيه، واستخدام قرط بسيط.

بوستر ٦:



بوستر رقم (٦)

وهو لفستان "لهويام" من اللون التركواز من خامات التفثاه والشيفون "والدانتيل ليسيه"، وهو عبارة عن فستان عليه تلبيسة من الدانتيل يضم فى منطقة الوسط يزين حوافه بشريط الدانتيل، الكم جزئين يضيق حتى الكوع ويتسع ويشق من أسفل، توضع الزراير المكسية على الصدر مع استخدام عراوى قماش، واستخدام مكملات بسيطة للشعر والرقبة والأصابع، والموديل بشكل عام هو نفس الموديل التاريخى.

بوستر ٧:



بوستر رقم (٧)

وهو لفستان لخديجة من خام "الشانيليا" وهى تشبه أقمشة التنجيد، وهو نفس الخط التاريخى مع اختلاف بسيط لشكل الكم وإضافة الزراير المكسية، واستخدام حزام الحزام القديم "كروتين" من المعدن ووضع شريط على الجبهة.

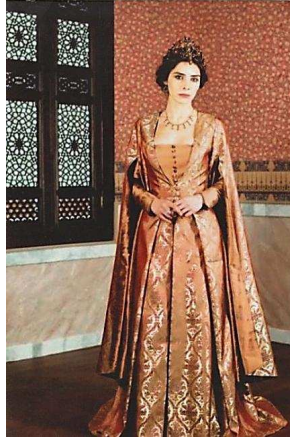
بوستر ٨:



بوستر رقم (٨)

وهو لفستان لناهد دوران سبق توصيفه من خامات التفثاه والدانتيل والشيفون من اللون الأحمر.

بوستر ٩:



بوستر رقم (٩)

وهو لفستان لناهد دوران من أقمشة الشانيليا مشجر من اللون النحاسى فتحة الرقبة مربعة مع قصة على شكل سبعة، واللفستان ضيق إلى منطقة الوسط ويتسع بواسطة الكسرات ليعطى

شكل الكلوش، والكم على شكل شال طويل يخرج من أسفله كم ضيق واستخدمت المكملات على شكل تاج بسيط مع عقد وقرط بسيط.

بوستر ١٠:



بوستر رقم (١٠)

وهو لفستان لخديجة من خامات خفيفة ومتوسطة من الأقمشة السادة والمطرزة برسوم نباتية من اللون الأخضر ومحددة بالسيرما الذهبى، حردة الرقبة على شكل سبعة على مربع من خلال حردتين فوق بعض، وتلبيسة من القماش المطرز وفتحة على شكل بيضاوى والمكملات بسيطة لقرط وتاج بفضوص على الرأس.

بوستر ١١:



بوستر رقم (١١)

وهو لفستان لخديجة تم تحليله فى بوستر رقم ٣ ولكن الإختلاف فى الجزء الداخلى للفتان حيث تم تغير اللون من اللون البيج إلى اللون الأصفر بالإضافة إلى "بدى" من اللون البنى.

بوستر ١٢:



بوستر رقم (١٢)

وهو فستان لمريمبنت "هويام" وهو لنفس الخط العام التاريخى، وهو من التفاه المطرزة بزخارف نباتية، وفتحة رقبة سبعة على مربع والكم ضيق حتى الكوع ومنتسع لكلوش من الشيفون والمكملات بسيطة من الزخارف المعدنية والفصوص.

المعالجة الإحصائية

تم استخدام الحاسب الآلى بواسطة برنامج SPSS لتنفيذ الطرق الإحصائية ومنها معامل الارتباط (معامل ارتباط بيرسون) وتم حساب الثبات عن طريق معامل الفا كرونباخ Alpha Cronbach و طريقة التجزئة النصفية Split-half

الصدق والثبات

صدق الإستبيان :

يقصد به قدرة الإستبيان على قياس ما وضع لقياسه .

الصدق باستخدام الإتساق الداخلى بين الدرجة الكلية لكل محور والدرجة الكلية للإستبيان :

تم حساب الصدق باستخدام الإتساق الداخلى وذلك بحساب معامل الارتباط (معامل ارتباط بيرسون) بين الدرجة الكلية لكل محور (عناصر التصميم ، أسس التصميم ، ألجوانب الفنية للعمل الدرامى ، الدور الوظيفى ، الدور الجمالى ، الدور النفسى والإجتماعى ، مصداقية العمل الفنى ، دور مصمم الأزياء الدرامية) والدرجة الكلية للإستبيان ، والجدول التالى يوضح ذلك :

جدول (١) قيم معاملات الارتباط بين درجة كل محور ودرجة الإستهيبان

الأرتباط	الأدالة	
0.942	0.01	المحور الأول: عناصر التصميم
0.776	0.01	المحور الثاني: أسس التصميم
0.891	0.01	المحور الثالث: تكامل الجوانب الفنية للعمل الدرامي
0.902	0.01	المحور الرابع: الدور الوظيفي
0.864	0.01	المحور الخامس: الدور الجمالي
0.721	0.01	المحور السادس: الدور النفسي والاجتماعي
0.814	0.01	المحور السابع: مصداقية العمل الفني
0.934	0.01	المحور الثامن: دور مصمم الأزياء الدرامية

يتضح من الجدول أن معاملات الارتباط كلها دالة عند مستوى (0.01) لاقتربها من الواحد الصحيح مما يدل على صدق وتجانس محاور الإستهيبان .

الثبات :

يقصد بالثبات reability دقة الإختبار في القياس والملاحظة، وعدم تناقضه مع نفسه، واتساقه واطراده فيما يزودنا به من معلومات عن سلوك المضحوص ، وهو النسبة بين تباين الدرجة على المقياس الذي يشير إلى الأداء الفعلي للمضحوص ، وتم حساب الثبات عن طريق :

١- معامل ألفا كرونباخ Alpha Cronbach

٢- طريقة التجزئة النصفية Split-half

جدول (٢) قيم معامل الثبات لمحاور الإستهيبان

التجزئة النصفية	معامل ألفا	المحاور
0.791 – 0.722	0.758	المحور الأول: عناصر التصميم
0.844 – 0.773	0.803	المحور الثاني: أسس التصميم
0.961 – 0.897	0.927	المحور التاسع: تكامل الجوانب الفنية للعمل الدرامي
0.940 – 0.875	0.901	المحور الثالث: الدور الوظيفي
0.893 – 0.822	0.855	المحور الرابع: الدور الجمالي
0.913 – 0.842	0.879	المحور السادس: الدور النفسي والاجتماعي
0.834 – 0.762	0.794	المحور السابع: مصداقية العمل الفني
0.951 – 0.888	0.917	المحور الثامن: دور مصمم الأزياء الدرامية
0.873 – 0.800	0.830	ثبات الإستهيبان ككل

يتضح من الجدول السابق أن جميع قيم معاملات الثبات : معامل ألفا ، التجزئة النصفية ، دالة عند مستوى 0.01 مما يدل على ثبات الإستهيبان .

النتائج

الفرض الأول:

توجد فروق ذات دلالة إحصائية بين التصميمات الإثني عشر في تكامل الجوانب الفنية للعمل الدرامي وفقاً لآراء المحكمين

وللتحقق من هذا الفرض تم حساب تحليل التباين لمتوسط درجات التصميمات الإثني عشر في الجوانب الفنية للعمل الدرامي وفقاً لآراء المحكمين والجدول التالي يوضح ذلك:

جدول (٣) تحليل التباين لمتوسط درجات التصميمات الإثني عشر

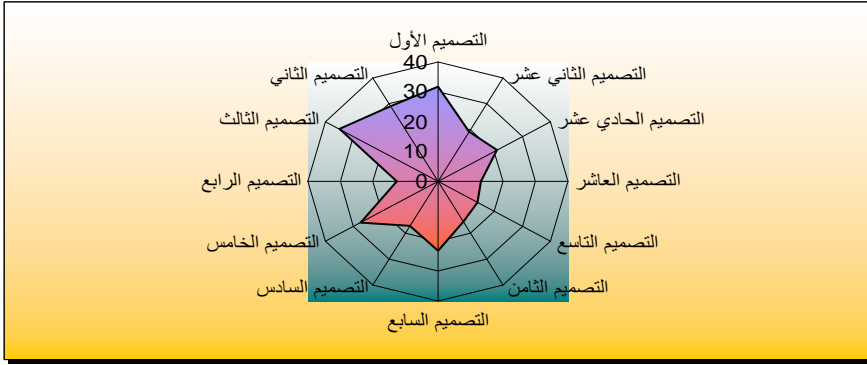
في الجوانب الفنية للعمل الدرامي وفقاً لآراء المحكمين

أجوانب الفنية لعمل الدرامي	مجموع المربعات	متوسط المربعات	درجات الحرية	قيمة (ف)	الدلالة
بين المجموعات	8085.830	735.075	11	21.977	0.01 دال
داخل المجموعات	3612.362	33.448	108		
المجموع	11698.192		119		

يتضح من جدول (٣) أن قيمة (ف) كانت (21.977) وهي قيمة دالة إحصائياً عند مستوى (0.01)، مما يدل على وجود فروق بين التصميمات الإثني عشر في الجوانب الفنية للعمل الدرامي وفقاً لآراء المحكمين، ولعرفة اتجاه الدلالة تم تطبيق اختبار LSD للمقارنات المتعددة والجدول التالي يوضح ذلك :

جدول (٤) إختبار LSD للمقارنات المتعددة

التصميم الثاني عشر م	التصميم الحادي عشر م	التصميم العاشر م	التصميم التاسع م	التصميم الثامن م	التصميم السابع م	التصميم السادس م	التصميم الخامس م	التصميم الرابع م	التصميم الثالث م	التصميم الثاني م	التصميم الأول م	الجوانب الفنية للعمل الدرامي	
19.095	20.950	13.282	13.960	15.610	23.290	17.140	27.420	12.658	35.010	29.120	31.670		
											-	التصميم الأول	
										-	**2.550	التصميم الثاني	
									-	**5.890	**3.340	التصميم الثالث	
								-	**22.352	**16.462	**19.012	التصميم الرابع	
							-	**14.762	**7.590	*1.700	**4.250	التصميم الخامس	
						-	**10.280	**4.482	**17.870	**11.980	**14.530	التصميم السادس	
				-	**6.150	**4.130	**10.632	**11.720	**5.830	**8.380	**8.380	التصميم السابع	
			-	**7.680	*1.530	**11.810	**2.952	**19.400	**13.510	**16.060	**16.060	التصميم الثامن	
			-	*1.650	**9.330	**3.180	**13.460	*1.302	**21.050	**15.160	**17.710	التصميم التاسع	
			-	0.678	**2.328	**10.008	**3.858	**14.138	0.624	**21.728	**15.838	**18.388	التصميم العاشر
	-	**7.668	**6.990	**5.340	**2.340	**3.810	**6.470	**8.292	**14.060	**8.170	**10.720	التصميم الحادي عشر	
-	*1.855	**5.813	**5.135	**3.485	**4.195	*1.955	**8.325	**6.437	**15.915	**10.025	**12.575	التصميم الثاني عشر	



شكل (٥) يوضح متوسط درجات التصميمات الأثني عشر في الجوانب الفنية للعمل الدرامي وفقاً لأراء المحكمين

من الجدول (٤) والشكل (٥) يتضح أن :

- ١- وجود فروق دالة إحصائياً بين التصميمات الإثني عشر عند مستوي دلالة 0.01 ، فنجد أن التصميم الثالث كان أفضل التصميمات الإثني عشر في الجوانب الفنية للعمل الدرامي وفقاً لأراء المحكمين ، يليه التصميم الأول ، ثم التصميم الثاني ، ثم التصميم الخامس ، ثم التصميم السابع ، ثم التصميم الحادي عشر ، ثم التصميم الثاني عشر ، ثم التصميم السادس ، ثم التصميم الثامن ، ثم التصميم التاسع ، ثم التصميم العاشر، وأخيراً التصميم الرابع .
- ٢- كما توجد فروق عند مستوي دلالة 0.05 بين التصميم الثاني والتصميم الخامس لصالح التصميم الثاني ، كما توجد فروق عند مستوي دلالة 0.05 بين التصميم الرابع والتصميم التاسع لصالح التصميم التاسع ، كما توجد فروق عند مستوي دلالة 0.05 بين التصميم السادس والتصميم الثامن لصالح التصميم السادس ، كما توجد فروق عند مستوي دلالة 0.05 بين التصميم السادس والتصميم الثاني عشر لصالح التصميم الثاني عشر ، كما توجد فروق عند مستوي دلالة 0.05 بين التصميم الثامن والتصميم التاسع لصالح التصميم الثامن ، كما توجد فروق عند مستوي دلالة 0.05 بين التصميم الحادي عشر والتصميم الثاني عشر لصالح التصميم الحادي عشر .
- ٣- بينما لا توجد فروق بين التصميم الرابع والتصميم العاشر، كما لا توجد فروق بين التصميم التاسع والتصميم العاشر .

ومن خلال التحقق في الفرض الأول لمحور تكامل الجوانب الفنية للعمل الدرامي يكون قد تم الإجابة على التساؤل الأول وهو:

- إلى أي مدى تتكامل الجوانب الفنية لعناصر البناء الدرامي لأزياء المسلسل وفقاً لأراء المحكمين، حيث أكدت الدراسة على أهمية الشخصية والمرحلة العمرية، والإهتمام بالنص والحدث الدرامي وأخيراً الصراع المتمثل في أحداث المسلسل بين زوجات السلطان.

الفرض الثاني:

توجد فروق ذات دلالة إحصائية بين التصميمات الإثني عشر في الدور الوظيفي وفقاً
لآراء المحكمين

وللتحقق من هذا الفرض تم حساب تحليل التباين لمتوسط درجات التصميمات الإثني عشر
في الدور الوظيفي والجدول التالي يوضح ذلك:

جدول (٥) تحليل التباين لمتوسط درجات التصميمات الإثني عشر في الدور الوظيفي

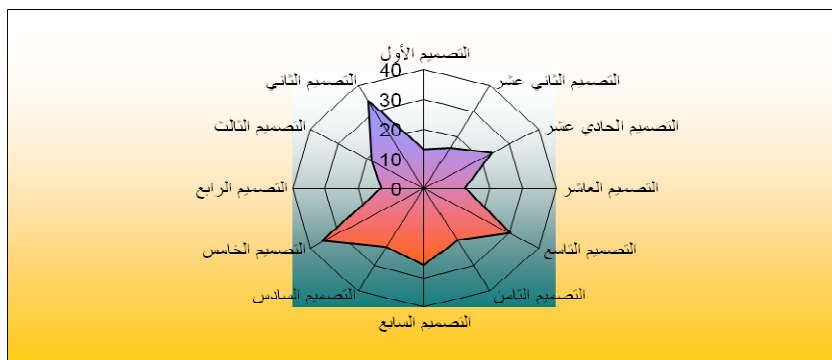
الدور الوظيفي	مجموع المربعات	متوسط المربعات	درجات الحرية	قيمة (ف)	الدلالة
بين المجموعات	6612.490	601.135	11	28.883	0.01 دال
داخل المجموعات	2247.814	20.813	108		
المجموع	8860.304		119		

يتضح من جدول (٥) أن قيمة (ف) كانت (28.883) وهى قيمة دالة إحصائياً عند
مستوى (0.01)، مما يدل على وجود فروق بين التصميمات الإثني عشر في الدور الوظيفي، ولعرفة
اتجاه الدلالة تم تطبيق اختبار LSD للمقارنات المتعددة والجدول التالي يوضح ذلك:

جدول (٦) إختبار LSD للمقارنات المتعددة

التصميم الثاني عشر م 15.600	التصميم الحادي عشر م 23.860	التصميم العاشر م 12.380	التصميم التاسع م 30.390	التصميم الثامن م 20.262	التصميم السابع م 25.995	التصميم السادس م 22.900	التصميم الخامس م 35.540	التصميم الرابع م 13.020	التصميم الثالث م 18.390	التصميم الثاني م 33.969	التصميم الأول م 13.046	الجوانب الفنية للعمل الدرامي
											-	التصميم الأول
										-	**20.923	التصميم الثاني
									-	**15.579	**5.344	التصميم الثالث
								-	**5.370	**20.949	0.026	التصميم الرابع
							-	**22.520	**17.150	*1.571	**22.494	التصميم الخامس
						-	**12.640	**9.880	**4.510	**11.069	**9.854	التصميم السادس
					-	**3.095	**9.545	**12.975	**7.605	**7.974	**12.949	التصميم السابع
				-	**5.733	**2.638	**15.278	**7.242	*1.872	**13.707	**7.216	التصميم الثامن
			-	**10.128	**4.395	**7.490	**5.150	**17.370	**12.000	**3.579	**17.344	التصميم التاسع
		-	**18.010	**7.882	**13.615	**10.520	**23.160	0.640	**6.010	**21.589	0.666	التصميم العاشر
	-	**11.480	**6.530	**3.598	**2.135	0.960	**11.680	**10.840	**5.470	**10.109	**10.814	التصميم الحادي عشر
-	**8.260	**3.220	**14.790	**4.662	**10.395	**7.300	**19.940	**2.580	**2.790	**18.369	**2.554	التصميم الثاني عشر

♦♦ دال عند 0.01 ♦ دال عند 0.05 بدون نجوم غير دال



شكل (٦) يوضح متوسط درجات التصميمات الإثني عشر في الدور الوظيفي

من الجدول (٦) والشكل (٦) يتضح أن :

١- وجود فروق دالة إحصائية بين التصميمات الإثني عشر عند مستوي دلالة 0.01 ، فنجد أن التصميم الخامس كان أفضل التصميمات الإثني عشر في الدور الوظيفي ، يليه التصميم الثاني ، ثم التصميم التاسع ، ثم التصميم السابع ، ثم التصميم الحادي عشر ، ثم التصميم السادس ، ثم التصميم الثامن ، ثم التصميم الثالث ، ثم التصميم الثاني عشر ، ثم التصميم الأول ، ثم التصميم الرابع ، وأخيراً التصميم العاشر .

٢- كما توجد فروق عند مستوي دلالة 0.05 بين التصميم الثاني والتصميم الخامس لصالح الثامن لصالح التصميم الثامن .

٣- بينما لا توجد فروق بين التصميم الأول والتصميم الرابع ، كما لا توجد فروق بين التصميم الأول والتصميم العاشر ، كما لا توجد فروق بين التصميم السادس والتصميم الحادي عشر .

ومن التحقق في الفرض الثاني يكون قد تم الإجابة على التساؤل الثاني في مشكلة البحث وهو: إلى أي مدى يتحقق الدور الوظيفي والجمالي لأزياء المسلسل ؟ حيث أكدت الدراسة على أهمية الأزياء ضمن العناصر (النص - أديكور - المكياج - الضوء) بالإضافة إلى توضيح سمات الشخصية والمراحل العمرية للشخصيات.

لفرض الثالث:

توجد فروق ذات دلالة إحصائية بين التصميمات الإثني عشر في الدور الجمالي وفقاً لآراء المحكمين

وللتحقق من هذا الفرض تم حساب تحليل التباين لمتوسط درجات التصميمات الإثني عشر في الدور الجمالي وفقاً لآراء المحكمين والجدول التالي يوضح ذلك:

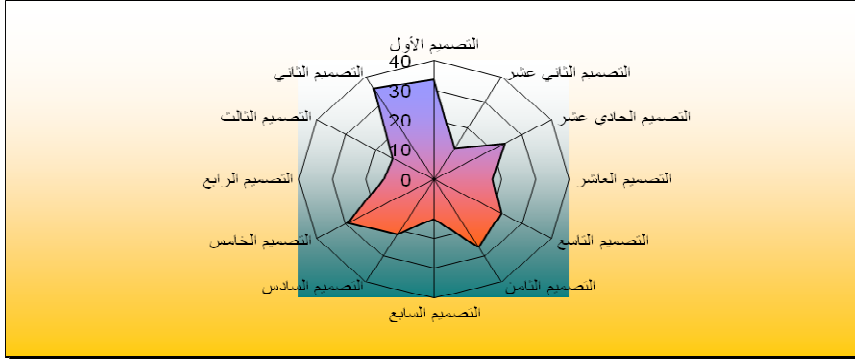
جدول (٧) تحليل التباين لمتوسط درجات التصميمات الإثني عشرية الدور الجمالي وفقاً لأراء المحكمين

الدور الجمالي	مجموع المربعات	متوسط المربعات	درجات الحرية	قيمة (ف)	الدلالة
بين المجموعات	8475.144	770.468	11	36.226	0.01 دال
داخل المجموعات	2296.990	21.268	108		
المجموع	10772.134		119		

يتضح من جدول (٧) أن قيمة (ف) كانت (36.226) وهي قيمة دالة إحصائياً عند مستوى (0.01)، مما يدل على وجود فروق بين التصميمات الإثني عشرية الدور الجمالي وفقاً لأراء المحكمين، ولعرفة اتجاه الدلالة تم تطبيق اختبار LSD للمقارنات المتعددة والجدول التالي يوضح ذلك :

جدول (٨) اختبار LSD للمقارنات المتعددة

التصميم الثاني عشر م	التصميم العادي عشر م	التصميم العاشر م	التصميم التاسع م	التصميم الثامن م	التصميم السابع م	التصميم السادس م	التصميم الخامس م	التصميم الرابع م	التصميم الثالث م	التصميم الثاني م	التصميم الأول م	الجوانب الفنية للعمل الدرامي
12.200	24.260	17.420	23.120	26.460	13.370	21.420	29.510	14.760	13.872	35.460	33.700	
											-	التصميم الأول
										-	*1.760	التصميم الثاني
									-	**21.588	**19.828	التصميم الثالث
								-	0.888	**20.700	**18.940	التصميم الرابع
							-	**14.750	**15.638	**5.950	**4.190	التصميم الخامس
						-	**8.090	**6.660	**7.548	**14.040	**12.280	التصميم السادس
					-	**8.050	**16.140	*1.390	0.502	**22.090	**20.330	التصميم السابع
				-	**13.090	**5.040	**3.050	**11.700	**12.588	**9.000	**7.240	التصميم الثامن
			-	**3.340	**9.750	*1.700	**6.390	**8.360	**9.248	**12.340	**10.580	التصميم التاسع
		-	**5.700	**9.040	**4.050	**4.000	**12.090	**2.660	**3.548	**18.040	**16.280	التصميم العاشر
	-	**6.840	*1.140	**2.200	**10.890	**2.840	**5.250	**9.500	**10.388	**11.200	**9.440	التصميم العادي عشر
-	**12.060	**5.220	**10.920	**14.260	*1.170	**9.220	**17.310	*2.560	*1.672	**23.260	**21.500	التصميم الثاني عشر



شكل (٧) يوضح متوسط درجات التصميمات الإثني عشر في الدور الجمالي وفقاً للآراء المحكمين

من الجدول (٨) والشكل (٧) يتضح أن :

- ١- وجود فروق دالة إحصائياً بين التصميمات الإثني عشر عند مستوي دلالة 0.01 ، فنجد أن التصميم الثاني كان أفضل التصميمات الإثني عشر في الدور الجمالي وفقاً لآراء المحكمين ، يليه التصميم الأول ، ثم التصميم الخامس ، ثم التصميم الثامن ، ثم التصميم الحادي عشر ، ثم التصميم التاسع ، ثم التصميم السادس ، ثم التصميم العاشر ، ثم التصميم الرابع ، ثم التصميم الثالث ، ثم التصميم السابع، وأخيراً التصميم الثاني عشر .
 - ٢- كما توجد فروق عند مستوي دلالة 0.05 بين التصميم الأول والتصميم الثاني لصالح التصميم الثاني ، كما توجد فروق عند مستوي دلالة 0.05 بين التصميم الثالث والتصميم الثاني عشر لصالح التصميم الثالث ، كما توجد فروق عند مستوي دلالة 0.05 بين التصميم الرابع والتصميم السابع لصالح التصميم الرابع ، كما توجد فروق عند مستوي دلالة 0.05 بين التصميم السادس والتصميم التاسع لصالح التصميم التاسع ، كما توجد فروق عند مستوي دلالة 0.05 بين التصميم السابع والتصميم الثاني عشر لصالح التصميم السابع ، كما توجد فروق عند مستوي دلالة 0.05 بين التصميم التاسع والتصميم الحادي عشر لصالح التصميم الحادي عشر .
 - ٣- بينما لا توجد فروق بين التصميم الثالث والتصميم الرابع ، كما لا توجد فروق بين التصميم الثالث والتصميم السابع .
- ومن التحقق في الفرض الثالث يكون قد تم الإجابة على التساؤل الثاني في مشكلة البحث وهو: إلى أي مدى يتحقق الدور الجمالي لأزياء المسلسل؟ فظهرت الأزياء بصورة جيدة، توفرت فيها وحدة العمل الفني، بالإضافة إلى الاستخدام المناسب للإكسسوار والإنسجام بين عناصر العمل الفني.

الفرض الرابع:

توجد فروق ذات دلالة إحصائية بين التصميمات الإثني عشر في الدور النفسي والاجتماعي وفقاً لآراء المحكمين

وللتحقق من هذا الفرض تم حساب تحليل التباين لمتوسط درجات التصميمات الإثني عشر في الدور النفسي والاجتماعي وفقاً لآراء المحكمين والجدول التالي يوضح ذلك:

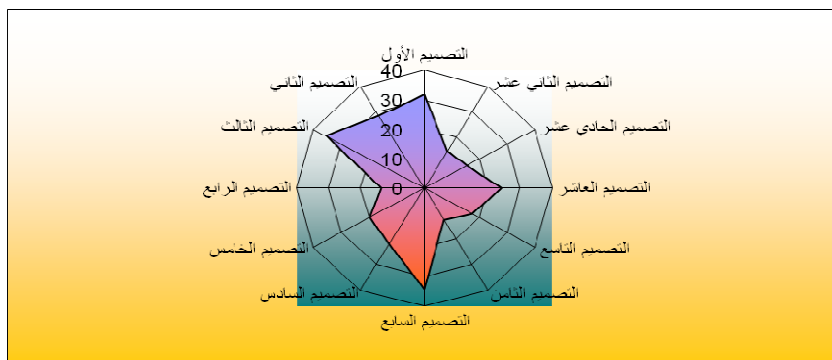
جدول (٩) تحليل التباين لمتوسط درجات التصميمات الإثني عشر في الدور النفسي والاجتماعي وفقاً لآراء المحكمين

الدور النفسي والاجتماعي	مجموع المربعات	متوسط المربعات	درجات الحرية	قيمة (ف)	الدلالة
بين المجموعات	9067.243	824.295	11	26.498	0.01 دال
داخل المجموعات	3359.607	31.107	108		
المجموع	12426.850		119		

يتضح من جدول (٩) أن قيمة (ف) كانت (26.498) وهي قيمة دالة إحصائياً عند مستوى (0.01)، مما يدل على وجود فروق بين التصميمات الإثني عشر في الدور النفسي والاجتماعي وفقاً لآراء المحكمين، ولمعرفة اتجاه الدلالة تم تطبيق اختبار LSD للمقارنات المتعددة والجدول التالي يوضح ذلك :

جدول (١٠) إختبار LSD للمقارنات المتعددة

التصميم الثاني عشر م 14.500	التصميم الحادي عشر م 15.460	التصميم العاشر م 24.300	التصميم التاسع م 17.390	التصميم الثامن م 12.440	التصميم السابع م 34.160	التصميم السادس م 21.970	التصميم الخامس م 19.780	التصميم الرابع م 13.480	التصميم الثالث م 35.720	التصميم الثاني م 28.420	التصميم الأول م 31.660	الجوانب الفنية للعمل الدرامي
											-	التصميم الأول
										-	**3.240	التصميم الثاني
									-	**7.300	**4.060	التصميم الثالث
								-	**22.240	**14.940	**18.180	التصميم الرابع
							-	**6.300	**15.940	**8.640	**11.880	التصميم الخامس
						-	**2.190	**8.490	**13.750	**6.450	**9.690	التصميم السادس
					-	**12.190	**14.380	**20.680	*1.560	**5.740	**2.500	التصميم السابع
				-	**21.720	**9.530	**7.340	*1.040	**23.280	**15.980	**19.220	التصميم الثامن
			-	**4.950	**16.770	**4.580	**2.390	**3.910	**18.330	**11.030	**14.270	التصميم التاسع
		-	**6.910	**11.860	**9.860	**2.330	**4.520	**10.820	**11.420	**4.120	**7.360	التصميم العاشر
	-	**8.840	*1.930	**3.020	**18.700	**6.510	**4.320	*1.980	**20.260	**12.960	**16.200	التصميم الحادي عشر
-	0.960	**9.800	**2.890	**2.060	**19.660	**7.470	**5.280	*1.020	**21.220	**13.920	**17.160	التصميم الثاني عشر



شكل (٨) يوضح متوسط درجات التصميمات الإثني عشر في الدور النفسي والإجتماعي وفقاً لآراء المحكمين

من الجدول (١٠) والشكل (٨) يتضح أن :

١- وجود فروق دالة إحصائية بين التصميمات الإثني عشر عند مستوي دلالة 0.01 ، فنجد أن التصميم الثالث كان أفضل التصميمات الإثني عشر في الدور النفسي والإجتماعي وفقاً لآراء المحكمين ، يليه التصميم السابع ، ثم التصميم الأول ، ثم التصميم الثاني ، ثم التصميم العاشر ، ثم التصميم السادس ، ثم التصميم الخامس ، ثم التصميم التاسع ، ثم التصميم الحادي عشر ، ثم التصميم الثاني عشر ، ثم التصميم الرابع ، وأخيراً التصميم الثامن .

٢- كما توجد فروق عند مستوي دلالة 0.05 بين التصميم الثالث والتصميم السابع لصالح التصميم الثالث ، كما توجد فروق عند مستوي دلالة 0.05 بين التصميم الرابع والتصميم الثامن لصالح التصميم الرابع ، كما توجد فروق عند مستوي دلالة 0.05 بين التصميم الرابع والتصميم الحادي عشر لصالح التصميم الحادي عشر ، كما توجد فروق عند مستوي دلالة 0.05 بين التصميم الرابع والتصميم الثاني عشر لصالح التصميم الثاني عشر ، كما توجد فروق عند مستوي دلالة 0.05 بين التصميم التاسع والتصميم الحادي عشر لصالح التصميم التاسع .

٣- بينما لا توجد فروق بين التصميم الحادي عشر والتصميم الثاني عشر.

ومن خلال التحقق في الفرض الرابع لمحور الدور النفسي والإجتماعي قد تم الإجابة على التساؤل الثالث وهو: إلى أي مدى يتحقق الدور النفسي والإجتماعي لأزياء المسلسل؟ وأن أزياء المسلسل كانت لها دلالتها النفسية، وكذلك فئات المجتمع، وايضاً معالجة المشكلات والقضايا في المجتمع بالإضافة إلى توضيح المستوى الثقافي والإجتماعي والإقتصادي.

الفرض الخامس:

توجد فروق ذات دلالة إحصائية بين التصميمات الإثني عشر في مصداقية العمل الفني وفقاً

لآراء المحكمين

وللتحقق من هذا الفرض تم حساب تحليل التباين لمتوسط درجات التصميمات الإثني عشر في مصداقية العمل الفني وفقاً لآراء المحكمين والجدول التالي يوضح ذلك:

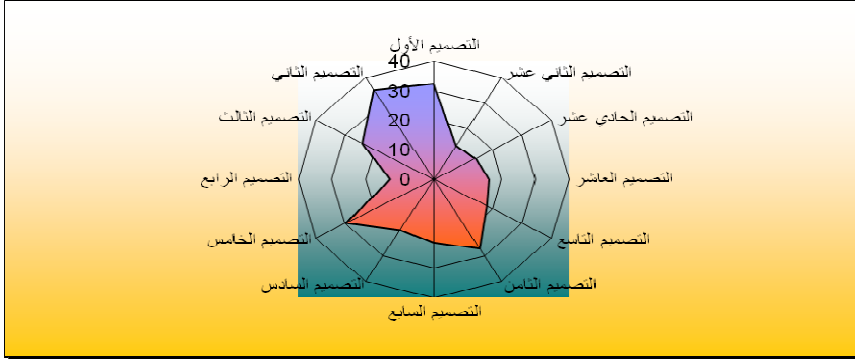
جدول (١١) تحليل التباين لمتوسط درجات التصميمات الإثني عشر في مصداقية العمل الفني وفقاً لآراء المحكمين

الدلالة	قيمة (ف)	درجات الحرية	متوسط المربعات	مجموع المربعات	مصداقية العمل الفني
0.01	41.889	11	685.884	7544.720	بين المجموعات
دال		108	16.374	1768.363	داخل المجموعات
		119		9313.083	المجموع

يتضح من جدول (١١) أن قيمة (ف) كانت (41.889) وهى قيمة دالة إحصائياً عند مستوى (0.01) ، مما يدل على وجود فروق بين التصميمات الإثني عشر في مصداقية العمل الفني وفقاً لآراء المحكمين ، ولعرفة اتجاه الدلالة تم تطبيق اختبار LSD للمقارنات المتعددة والجدول التالي يوضح ذلك :

جدول (١٢) إختبار LSD للمقارنات المتعددة

التصميم الثاني عشر م	التصميم الحادي عشر م	التصميم العاشر م	التصميم التاسع م	التصميم الثامن م	التصميم السابع م	التصميم السادس م	التصميم الخامس م	التصميم الرابع م	التصميم الثالث م	التصميم الثاني م	التصميم الأول م	الجوانب الفنية للعمل الدرامي
13.226	14.300	16.420	18.180	27.180	21.430	19.930	29.910	12.696	24.310	35.130	32.480	
											-	التصميم الأول
										-	**2.650	التصميم الثاني
									-	**10.820	**8.170	التصميم الثالث
								-	**11.614	**22.434	**19.784	التصميم الرابع
							-	**17.214	**5.600	**5.220	**2.570	التصميم الخامس
						-	**9.980	**7.234	**4.380	**15.200	**12.550	التصميم السادس
				-	*1.500	**8.480	**8.734	**2.880	**13.700	**11.050		التصميم السابع
				-	**5.750	**7.250	**2.730	**14.484	**2.870	**7.950	**5.300	التصميم الثامن
			-	**9.000	**3.250	*1.750	**11.730	**5.484	**6.130	**16.950	**14.300	التصميم التاسع
		-	*1.760	**10.760	**5.010	**3.510	**13.490	**3.724	**7.890	**18.710	**16.060	التصميم العاشر
	-	**2.120	**3.880	**12.880	**7.130	**5.630	**15.610	*1.604	**10.010	**20.830	**18.180	التصميم الحادي عشر
-	*1.074	**3.194	**4.954	**13.954	**8.204	**6.704	**16.684	0.530	**11.084	**21.904	**19.254	التصميم الثاني عشر



شكل (٩) يوضح متوسط درجات التصميمات الأثني عشر في مصداقية العمل الفني وفقاً لآراء المحكمين

من الجدول (١٢) والشكل (٩) يتضح أن :

- ١- وجود فروق دالة إحصائية بين التصميمات الإثني عشر عند مستوي دلالة 0.01 ، فنجد أن التصميم الثاني كان أفضل التصميمات الإثني عشر في مصداقية العمل الفني وفقاً لآراء المحكمين ، يليه التصميم الأول ، ثم التصميم الخامس ، ثم التصميم الثامن ، ثم التصميم الثالث ، ثم التصميم السابع ، ثم التصميم السادس ، ثم التصميم التاسع ، ثم التصميم العاشر ، ثم التصميم الحادي عشر ، ثم التصميم الثاني عشر ، وأخيراً التصميم الرابع .
- ٢- كما توجد فروق عند مستوي دلالة 0.05 بين التصميم الرابع والتصميم الحادي عشر لصالح التصميم الحادي عشر ، كما توجد فروق عند مستوي دلالة 0.05 بين التصميم السادس والتصميم السابع لصالح التصميم السابع ، كما توجد فروق عند مستوي دلالة 0.05 بين التصميم السادس والتصميم التاسع لصالح التصميم السادس ، كما توجد فروق عند مستوي دلالة 0.05 بين التصميم التاسع والتصميم العاشر لصالح التصميم التاسع ، كما توجد فروق عند مستوي دلالة 0.05 بين التصميم الحادي عشر والتصميم الثاني عشر لصالح التصميم الحادي عشر .

٣- بينما لا توجد فروق بين التصميم الرابع والتصميم الثاني عشر.

ومن خلال التحقق في الفرض الخامس لمحور مصداقية العمل الفني، يكون قد تم الإجابة على التساؤل الرابع وهو: إلى أي مدى ساهمت الأزياء الخاصة بالمشلسل في تحقيق مصداقية العمل الدرامي؟ وذلك من خلال الدور التوثيقي للأزياء والبعد المكاني والبعد الزماني وأيضاً اختيار الخامات بشكل جيد وأخيراً استخدام المكملات بعناية في العمل الدرامي.

الفرض السادس

توجد فروق ذات دلالة إحصائية بين التصميمات الإثني عشر في دور مصمم الأزياء وفقاً

لآراء المحكمين

وللتحقق من هذا الفرض تم حساب تحليل التباين لمتوسط درجات التصميمات الإثني عشر في دور مصمم الأزياء الدرامية وفقاً لآراء المحكمين والجدول التالي يوضح ذلك:

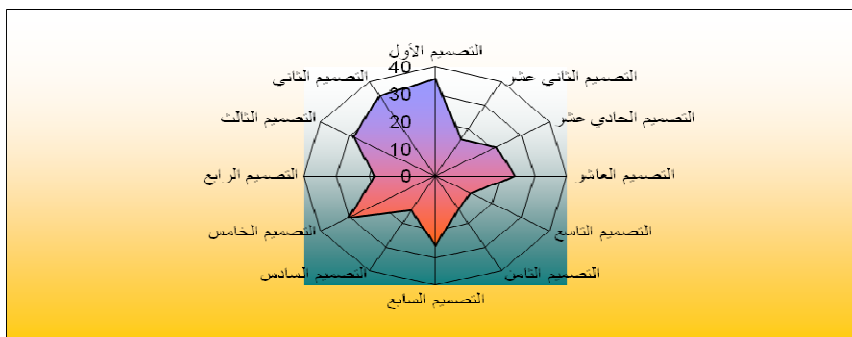
جدول (١٣) تحليل التباين لمتوسط درجات التصميمات الإثني عشر في دور مصمم الأزياء الدرامية وفقاً لآراء المحكمين

دور مصمم الأزياء الدرامية	مجموع المربعات	متوسط المربعات	درجات الحرية	قيمة (ف)	الدلالة
بين المجموعات	8952.359	813.851	11	32.265	0.01 دال
داخل المجموعات	2724.154	25.224	108		
المجموع	11676.513		119		

يتضح من جدول (١٣) أن قيمة (ف) كانت (32.265) وهى قيمة دالة إحصائياً عند مستوى (0.01)، مما يدل على وجود فروق بين التصميمات الإثني عشر في دور مصمم الأزياء الدرامية وفقاً لآراء المحكمين، ولعرفة اتجاه الدلالة تم تطبيق اختبار LSD للمقارنات المتعددة والجدول التالي يوضح ذلك :

جدول (١٤) إختبار LSD للمقارنات المتعددة

التصميم الثاني عشر م	التصميم الحادي عشر م	التصميم العاشر م	التصميم التاسع م	التصميم الثامن م	التصميم السابع م	التصميم السادس م	التصميم الخامس م	التصميم الرابع م	التصميم الثالث م	التصميم الثاني م	التصميم الأول م	الجوانب الفنية للعمل الدرامي
15.480	21.130	24.220	12.338	13.880	25.520	14.440	30.400	18.240	28.720	33.870	35.740	
											-	التصميم الأول
											*1.870	التصميم الثاني
									-	**5.150	**7.020	التصميم الثالث
								-	**10.480	**15.630	**17.500	التصميم الرابع
							-	**12.160	*1.680	**3.470	**5.340	التصميم الخامس
						-	**15.960	**3.800	**14.280	**19.430	**21.300	التصميم السادس
				-	**11.080	**4.880	**7.280	**3.200	**8.350	**10.220		التصميم السابع
			-	**11.640	0.560	**16.520	**4.360	**14.840	**19.990	**21.860		التصميم الثامن
			-	*1.542	**13.182	**2.102	**18.062	**5.902	**16.382	**21.532	**23.402	التصميم التاسع
		-	**11.882	**10.340	*1.300	**9.780	**6.180	**5.980	**4.500	**9.650	**11.520	التصميم العاشر
	-	**3.090	**8.792	**7.250	**4.390	**6.690	**9.270	**2.890	**7.590	**12.740	**14.610	التصميم الحادي عشر
-	**5.650	**8.740	**3.142	*1.600	**10.040	*1.040	**14.920	**2.760	**13.240	**18.390	**20.260	التصميم الثاني عشر



شكل (١٠) يوضح متوسط درجات التصميمات الإثني عشر في دور مصمم الأزياء الدرامية وفقاً لآراء المحكمين من الجدول (١٤) والشكل (١٠) يتضح أن :

- ١- وجود فروق دالة إحصائية بين التصميمات الإثني عشر عند مستوي دلالة 0.01 ، فنجد أن التصميم الأول كان أفضل التصميمات الإثني عشر في دور مصمم الأزياء الدرامية وفقاً لآراء المحكمين ، يليه التصميم الثاني ، ثم التصميم الخامس ، ثم التصميم الثالث ، ثم التصميم السابع ، ثم التصميم العاشر ، ثم التصميم الحادي عشر ، ثم التصميم الرابع ، ثم التصميم الثاني عشر ، ثم التصميم السادس ، ثم التصميم الثامن ، وأخيراً التصميم التاسع .
 - ٢- كما توجد فروق عند مستوي دلالة 0.05 بين التصميم الأول والتصميم الثاني لصالح التصميم الأول ، كما توجد فروق عند مستوي دلالة 0.05 بين التصميم الثالث والتصميم الخامس لصالح التصميم الخامس ، كما توجد فروق عند مستوي دلالة 0.05 بين التصميم السادس والتصميم الثاني عشر لصالح التصميم الثاني عشر ، كما توجد فروق عند مستوي دلالة 0.05 بين التصميم السابع والتصميم العاشر لصالح التصميم السابع ، كما توجد فروق عند مستوي دلالة 0.05 بين التصميم الثامن والتصميم التاسع لصالح التصميم الثامن ، كما توجد فروق عند مستوي دلالة 0.05 بين التصميم الثامن والتصميم الثاني عشر لصالح التصميم الثاني عشر .
 - ٣- بينما لا توجد فروق بين التصميم السادس والتصميم الثامن.
- ومن خلال التحقق من الفرض السادس لمحور دور مصمم الأزياء في العمل الدرامي، يكون قد تم الإجابة على التساؤل الخامس وهو: إلى أي مدى ينحصر دور مصمم الأزياء عند تصميم الأزياء الدرامية؟ حيث ضرورة أن يتمتع المصمم بخلفية ثقافية تشكيلية لعناصر البناء الدرامي والعمل على تحقيق مصداقية العمل الفني والقدرة على الإبتكار والإبداع وكذلك أن يتمتع بالتذوق الفني وإدراك العلاقات داخل العمل الفني.

الخلاصة

في إطار المفاهيم النظرية والدراسات العلمية بموضوع البحث أرى أن كثيراً من الدراسات تناولت أزياء الأعمال الدرامية لفترات تاريخية مختلفة ولكن الملفت للنظر أن نرى أن هناك بعض الدراسات تؤكد ما تسببه الدراما من تأثير في المجتمع كدراسة "أس توكسابي" و"إيبون فيليلابيتا"، كذلك ما تحققه الأعمال الدرامية من أرباح ودورها الإقتصادي كدراسة "سادا دساد"، بالإضافة إلى ما تفعله الأعمال الدرامية في التأثير الثقافي في المجتمعات المختلفة.

كما تناولت الدراسة نبذة تاريخية عن فترة حكم السلطان سليمان القانوني، ومدى تمتع عصره بأزهى عصور الإمبراطورية العثمانية، كذلك التقدم في شتى المجالات كالعمارة، والحرف المختلفة.

ومن خلال الدراسة تم تحليل الخط العام لطراز الأزياء التاريخية التركية الحريمى وكان من أهم القطع الملبسية الحريمى هي الليلك، والإنتاري والجبة.

كما تم وضع الملامح العامة وتحليلها الأزياء لسلسل حريم السلطان الجزء الأول، والتي منها الأقمشة، والضبط والإندال للتصميمات، والمكملات، والألوان.

كذلك الوقوف على المقومات الواجب مراعاتها عند تصميم أزياء الأعمال الدرامية التاريخية وما تشمله من الآتى:

- ١- أ المرجعية التاريخية وبيئتها المكانية والزمنية.
- ٢- أ ألبو الدرامى للقصة.
- ٣- أ مناسبة جسم الممثل.
- ٤- أ المرحلة العمرية.
- ٥- أ أألالة الصأية.
- ٦- أ أألأر الدرامى للون.
- ٧- أ أألألة الملبسية.

كما تم تحديد عناصر البناء الدرامى والتي منها:

- ١- أ أأأأية ومنها (أأأل - أأأرية - أألأوية).
- ٢- أ أألص وفيه القصة الدرامية.
- ٣- أ أألأأ الدرامى وفيه رسم أأأأيات.

وأخيراً الصراع وهو ما يتولد من خلال معالجة أأأأيات الدرامية. وأخيراً تم أألأل اللقطات فى المسلسل وعددها (١٢) لقطلة وعدد من البوسترات (١٢) ملبس أأأأيات.

ومن أألل المفاهيم النظرية والدراسات السابقة وأألل أأأأيات سواء اللقطات و"بوسترات" المسلسل وعمل الصأق والأأاب للإسأأأان وأأأأق المعالجة الإأصائية تم أأأأق الفروض والأرد على أأأألات الأأأ المختلفة.

المراجع

- ١- أحمد رفقى على: الدور التعبيري لتصميم الديكور السينمائي - رسالة ماجستير - المعهد العالى للسينما - قسم الديكور - أكاديمية الفنون - القاهرة - سنة ١٩٨٠م.
 - ٢- أحمد محمد إبراهيم: دراسة تحليلية تطبيقية فى تصميم وتشكيل الأزياء التاريخية الفرنسية فى السينما العالمية فى عصر الملكة ماري انطوانيت لرفع كفاءة الأداء لمصممى أزياء السينما، رسالة ماجستير، غير منشورة، كلية الإقتصاد المنزلى، جامعة المنوفية ٢٠١٣م.
 - ٣- آلاء محمد حسن إبراهيم بخيت: تصميم الأزياء وعلاقته بالعناصر الدرامية فى الفيلم السينمائى - رسالة ماجستير غير منشورة - كلية الفنون التطبيقية، ٢٠١١م.
 - ٤- أوقطاي أصلان آيا: ترجمة أحمد محمد عيسى، فنون الترك وعمارتهم، إستانبول، ١٩٨٧م.
 - ٥- إيهاب محمد الزهرى: الجمال الطبيعى للخامة وتناولها الفن قديماً وحديثاً، رسالة ماجستير - قسم النقد الفنى - كلية التربية الفنية - جامعة حلوان ٢٠٠٠م.
 - ٦- تاريخ الدولة العثمانية، الجزء الثانى، دار الفكر للدراسات، القاهرة ١٩٩٣م.
 - ٧- الشيماء أحمد طلعت عبد العزيز: أزياء الأعمال الدرامية التاريخية المنتجة خلال الفترة ١٩٩٠م - ٢٠٠٦م، رسالة دكتوراه، غير منشورة، كلية الإقتصاد المنزلى، جامعة حلوان، ٢٠١٠م.
 - ٨- ثريا نصر: تاريخ أزياء الشعوب، عالم الكتب، القاهرة، ١٩٩٨م.
 - ٩- زينات أحمد طاحون: تاريخ الأزياء، عالم الكتب، القاهرة، ٢٠٠٦م.
 - ١٠- روبر مانتران: ترجمة بشير السباعى، تاريخ الدولة العثمانية، الجزء الأول، دار الفكر للدراسات، القاهرة ١٩٩٣م.
 - ١١- ماريو فردونى: الموضات والأزياء فى الأفلام - ترجمة طه فوزى - المؤسسة المصرية العامة للتأليف والترجمة والطباعة والنشر - القاهرة ١٩٧٧م.
 - ١٢- محمد عبد الحفيظ المكاوى: دور الفنان التشكىلى فى العمل السينمائى الروائى، رسالة ماجستير، كلية الفنون الجميلة - جامعة حلوان، القاهرة ١٩٩٨م.
- القواميس والمعاجم:**
- ١٣- إبراهيم حمادة: معجم المصطلحات الدرامية المسرحية - دار المعارف القاهرة، ١٩٦٢م.
 - ١٤- الوجيز - القاهرة وزارة التربية والتعليم، ٢٠٠٨م،
 - ١٥- رجب عبد الجواد إبراهيم: المعجم العربى لأسماء الملابس، دار الأفاق العربية، القاهرة، ٢٠٠٢م.
- شبكة المعلومات الإلكترونية:**

<http://www.yasmina.com/%D8%B5%D9%88%D8%B1/%D9%85%D9%88%D8%B6%D8%A9/%D9%81%D8%B3%D8%A7%D8%AA%D9%8A%D9%86/%D8%B4%D8%A7%D9%87%D8%AF%D9%8A-%D8%A8%D8%A7%D9%84%D8%B5%D9%88%D8%B1->

%D8%A7%D8%AC%D9%85%

D9%84-

%D9%81%D8%B3%D8%A7%D8%AA%D9%8A%D9%86-D8%AD%

D8%B1%

D9%8A%

D9%85-

%D8%A7%D9%84%D8%B3%D9%84%D8%B7%D8%A7%D9%86

[www.reuters.com/article/2011/02/08/us-turkey-ottoman-drama-](http://www.reuters.com/article/2011/02/08/us-turkey-ottoman-drama-idUSTRE7173GA20110208#kiYwsyApGG18Zx7K.99)

[idUSTRE7173GA20110208#kiYwsyApGG18Zx7K.99](http://www.reuters.com/article/2011/02/08/us-turkey-ottoman-drama-idUSTRE7173GA20110208#kiYwsyApGG18Zx7K.99)

<http://www.c21media.net/author/admin>

ملحق رقم (١)

لجنة الخبراء والمحكمين :-

أ.د/ سمر على محمد على	أستاذ التصميم والتشكيل على المانيكان بقسم الملابس والنسيج ، كلية الإقتصاد المنزلي، جامعة حلوان .
أ.د/ماجدة محمد ماضي	أستاذ التصنيع بقسم الملابس والنسيج ، كلية الإقتصاد المنزلي ، جامعة حلوان .
أ.د/ زينب عبد الحفيظ فرغلي	أستاذ التصنيع بقسم الملابس والنسيج ، كلية الإقتصاد المنزلي، جامعة حلوان .
أ.د/ سنيّة صبحي خميس	أستاذ بقسم الملابس والنسيج ، كلية الإقتصاد المنزلي، جامعة حلوان .
أ.د/ سامية محمد الطوبشى	أستاذ النسيج بقسم الملابس والنسيج ، كلية الإقتصاد المنزلي ، جامعة حلوان .
أ.د/ حاتم أحمد رفاعي	أستاذ ورئيس قسم الملابس والنسيج ، بكلية الإقتصاد المنزلي ، جامعة حلوان.
أ.م.د/ حازم عبد الفتاح عبد المنعم	أستاذ مساعد بقسم الملابس والنسيج ، كلية الإقتصاد المنزلي، جامعة حلوان.
أ.م.د/ رباب حسن محمد	أستاذ مساعد بقسم الملابس والنسيج ، كلية الإقتصاد المنزلي، جامعة حلوان
أ.م.د/ كرامة حسن ثابت	أستاذ مساعد بقسم الملابس والنسيج ، كلية الإقتصاد المنزلي ، جامعة حلوان .
أ.م.د/ إيهاب أحمد النعسان	أستاذ مساعد بقسم الملابس والنسيج ، كلية الإقتصاد المنزلي، جامعة المنوفية .

ملحق (٢)

إستمارة استبيان

الأستاذ الدكتور الفاضل / برجاء ملئ البيانات الآتية :

الإسم : الوظيفة :

تقديم الإستبيان

هذا الإستبيان أداة لتقويم مجموعة من المفاهيم لبحث بعنوان المعالجة الدرامية

للأزياء التركية لمسلسل " حريم السلطان ج ١ "

و نود أن نسترشد برأى سيادتكم فى هذه الإستمارة ولهذا نرجو إن تتبعوا الخطوات الآتية :

أ - قراءة الإستبيان وأن تضع علامة (√) أمام درجة الموافقة التى ترونها مناسبة للجمل المختلفة وقد قسمت إلى ثلاث درجات

(موافق جداً) (موافق إلى حدما) (غير موافق)

ب - يحتوى هذا الإستبيان على مجموعة محاور تدور حول القيمة الفنية والتعبيرية للأزياء التركية لمسلسل " حريم السلطان ج ١ " والمحاور هى

- ١- عناصر التصميم
- ٢- أسس التصميم
- ٣- تكامل الجوانب الفنية للعمل الدرامى،
- ٤- الدور الوظيفى
- ٥- الدور الجمالى
- ٦- الدور النفسى والإجتماعى
- ٧- مصداقية العمل الفنى
- ٨- دور مصمم الأزياء الدرامية.

ج - يوجد فى نهاية الإستمارة جزء خاص للملاحظات أو الإضافات التى ترونها مناسبة وقد وضعت لهدف الإضافة أو التعديل للبحث وبهذا يكون سيادتكم قد ساهمتم فى طريق الوصول إلى ما يحقق للبحث أداء أفضل .

ونشكركم لحسن تعاونكم معنا

ألباحثان

أ. م. د. / يسرى معوض - د / أحمد فتحى بيبرس

ملاحظات : كلية الإقتصاد المنزلى - جامعة حلوان

غير موافق	موافق إلى حد ما	موافق جداً	أبـنـد	المحاور من حيث:-
			<ul style="list-style-type: none"> - استخدام الجيد للخط في التصميم . - توظيف المناسب للشكل في التصميم . - استخدام الجيد للون في التصميم . - توظيف الجيد للخامة في التصميم . 	١- عناصر التصميم في أزياء المسلسل .
			<ul style="list-style-type: none"> - التكرار الجيد في التصميم . - وجود الإتزان في التصميم . - استخدام الجيد للنسبة في التصميم . - تحقيق الوحدة في التصميم . 	٢-أسس التصميم في أزياء المسلسل .
			<ul style="list-style-type: none"> - الشخصية والمرحلة العمرية . - النص (القصة الدرامية) . - الحدث الدرامي . - الصراع في العمل الدرامي . 	٣-تكامـل الجوانب الفنية للعمل الدرامي لأزياء المسلسل .
			<ul style="list-style-type: none"> - الأزياء عنصر أساسي ضمن عناصر العمل الفني (النص- الأديكور- الماكياج -أضوء) . - الأزياء تبرز طبيعة القصة . - الأزياء توضح سمات الشخصية في العمل الدرامي . - الأزياء توضح المراحل العمرية للشخصيات . 	٤ - الدور الوظيفي لأزياء المسلسل .
			<ul style="list-style-type: none"> - أن تظهر الأزياء في صورة جيدة . - يتوفر في الأزياء وحدة العمل الفني . - الإختيار المناسب للمكملات . - تكامل عناصر العمل الفني ضرورة جمالية . 	٥-الدور الجمالي لأزياء المسلسل .
			<ul style="list-style-type: none"> - للأزياء دلالتها النفسية في أظهار الشخصية . - تفند فئات المجتمع المختلفة . - معالجة المشكلات والقضايا في المجتمع . - تظهر المستوى الثقافي والإجتماعي والإقتصادي . - دور توثيقي للعمل الدرامي . - للأزياء بعد مكاني وبعد زمني . - إختيار الخامات بشكل جيد في العمل الدرامي . - استخدام المكملات بعناية في العمل الدرامي . - أن يتمتع بخلفية ثقافية تشكيلية لعناصر البناء الدرامي . - العمل على تحقيق مصداقية العمل الفني الدرامي . - أن القدرة على الإبتكار والإبداع . - أن يتمتع بالتذوق الفني وإدراك العلاقات داخل العمل الفني 	٦- الدور النفسي والإجتماعي لأزياء المسلسل . ٧- مصداقية العمل الفني لأزياء المسلسل ٨- دور مصمم الأزياء في المسلسل

Dramatic Processing for Turkish Costume in Harem El Soutan (part I)

Yousry mawad Essa Ahmed*

Ahmed Fathy Pebars**

Abstract

The costume playing important role to show the author idea, events and era nature and lead the character to interact with the sole of the dramatic work. In addition to it is the visual and first identify tool for the characters in the film or series.

Aim of the study:

1. Identifying to female Turkish historical costume.
2. Identifying to types of dramatic handle for Turkish dress in Harem El Soutan series (part I).
3. Verifying to truthfulness of dramatic work between (old Turkish costume – costume in dramatic work).

Results:

1. Statistical differences between the twelve designs in technical sides' integration of dramatic work for series dress according to the views of the arbitrators.
2. Statistical differences between the twelve designs in series role for dress according to the views of arbitrators.
3. Statistical differences between the twelve designs in aesthetic role in series according to the views of arbitrators.
4. Statistical differences between the twelve designs in physical and social role in series according to the arbitrators.
5. Statistical differences between the twelve designs in historic references of dress according to the arbitrators.
6. Statistical differences between the twelve designs in technical work truthfulness for dress according to the views of arbitrators.
7. Statistical differences between the twelve designs in fashion designer role according to the views of arbitrators.

Recommendations:

- The researcher recommends to concern on the studying of dramatic dress as a social art which help us to upgrade the receiver culturally, socially, physiologically and politically.
- The researcher recommends to concern on historic drama because it is depends on historical events and play culturally, socially and physiologically role.

*Assistant professor of clothing Dep. Faculty of Home Economics Helwan University

**Lecturer of clothing Dep. Faculty of Home Economics Helwan University