
**الزخارف الفرعونية كمصدر لإنتاج حقائب التسوق
بأسلوب توليف الخامات المنسوجة وغير المنسوجة**

إعداد

أ.م.د/ شيماء محمد محمد عطية

أستاذ الملابس والمنسوجات المساعد

بقسم الاقتصاد المنزلي

كلية التربية النوعية - جامعة الإسكندرية

shimaaatiha@yahoo.com

مجلة بحوث التربية النوعية - جامعة المنصورة

عدد (٦٧) - مايو ٢٠٢٢

الزخارف الفرعونية كمصدر لإنتاج حقائب التسوق بأسلوب توليف الخامات المنسوجة وغير المنسوجة

أ.م.د. شيماء محمد محمد عطية*

الملخص:

يهدف البحث إلي دراسة زخارف الفن الفرعوني بمختلف أنواعها (أدمية - حيوانية - كتابية - رمزية - نباتية) لإيجاد رؤية فنية جديدة لصياغة مفردات تلك الزخارف وتوظيفها بتصميمات مقترحة في إنتاج حقائب التسوق بتوليف الأقمشة المنسوجة وغير المنسوجة بأسلوب مميز يجمع بين الأصالة والمعاصرة، وقد تم الاستفادة من هذه الزخارف في استحداث عدد (٢٣) تصميم زخري لإنتاج حقائب التسوق ولتحقيق هدف البحث تم تنفيذ هذه التصميمات بالأقمشة غير المنسوجة وتثبيتها ببعض الغرز الزخرفية على حقائب التسوق المنفذة من أقمشة الدك المنسوجة بألوان مختلفة، وباستخدام المنهج الوصفي مع التحليل والتطبيق تم اعداد (٢) استبانة لتقييم التصميمات المقترحة، و عرضها على عينة قوامها (١٦) من الأكاديميين و(٦١) من المستهلكات؛ والمنهج التجريبي في إجراء بعض الاختبارات العملية لقياس الأداء الوظيفي والمظهرية بعد الغسيل، وبعد معالجة النتائج إحصائياً تبين نجاح التصميمات المقترحة، وحصولها علي درجات قبول مرتفعة مما يشير إلى وجود قبول عام من المتخصصين والمستهلكين، وتحقيق هدف البحث في تقديم بعض الحلول الفنية الجديدة لحقائب التسوق تحمل سمات الأصالة والمعاصرة.

الكلمات المفتاحية:

الزخارف الفرعونية، حقائب التسوق، توليف الخامات، الأقمشة المنسوجة، الأقمشة غير المنسوجة

المقدمة والمشكلة البحثية:

الفن المصري القديم احتوى على العديد من العناصر الزخرفية التي كانت دائماً مصدراً غنياً للإلهام للفنانين. وقد توظفت العناصر الزخرفية الفرعونية على العديد من المنتجات والخامات بأساليب فنية وتقنية متعددة الأمر الذي يثبت صلاحيتها كمصدر هام للاستلهام الفني في مجال الأشغال الفنية بشكل يعبر عن الأصالة والمعاصرة (مجدي أبو زيد وآخرون: ٢٠١٩)، وهي تعتبر مصادر مرجعية يستوحي منها المصمم أفكاره بالإضافة إلي العلم الذي يستخدمه للتعبير عن مجموعة من المعارف والمهارات المستخدمة في بناء وتصميم المنتجات من أجل ضمان أدائها الأمثل في خدمة الإنسان (إيمان غازي: ٢٠٠٤)، وتعتبر صناعة حقائب التسوق واحدة من الفنون المهمة التي تتأثر بشكل وثيق بعوامل التغيير المستمرة، وبالتالي جعلها خاضعة بشكل دائم للتطوير والابتكار للأساليب المعاصرة فلا تقتصر عملية التصميم على مجرد التصور، ولكن يجب تجسيدها من أجل أن تصبح عملاً

* أستاذ الملابس والمنسوجات المساعد - كلية التربية النوعية - جامعة الإسكندرية

لملوساً في شكلها النهائي، فتصميمها له العديد من المواد والأنماط التي قد تكون مناسبة لغرض واحد أو مجموعة من الأغراض، وكما هو معروف أن لكل مادة خصائص ومواصفات خاصة تميزها عن غيرها ، وهذا حسب نوع الألياف المصنوعة منه (أمل عابدين: ٢٠١٨) ، فحقائب التسوق يمكن أن يصنعها شخص أو أكثر باستخدام تكاليف محدودة ومرونة كبيرة في استخدام الخامات من خلال التوليف والموائمة بينها (إيمان غازي: ٢٠٠٤)، فهناك إمكانية للتنوع والتجديد في شكل الحقيبة تشبهاً مع متطلبات الموضة الحالية، ووفقاً لميزات الحضارة في المجتمع ، (Rasha Metwally, Naglaa) (Mady:2012)

وتوجد العديد من الدراسات التي اهتمت بالزخارف الفرعونية في مجال تصميم الملابس والمنتجات:

دراسة منال ، ومها محمدي(٢٠١٥) والتي قدمت تصميمات لمالبس الأطفال في مرحلة الطفولة المتأخرة مطبوعة بتصميمات مقتبسة من بعض وحدات الفن الفرعوني، وقد حازت على اعجاب الأطفال بدرجة عالية، دراسة هدى عبد العزيز (٢٠١٦) والتي هدفت إلى دراسة الزخارف الحيوانية لفناني العصر الفرعوني لإيجاد رؤية فنية جديدة لصياغة مفردات تلك الزخارف وتوظيفها في تصميمات حديثة للأزياء التنكرية للأطفال، دراسة رشدي عيد وآخرون(٢٠١٧) هدفت إلى دراسة الزخارف الفرعونية والهندية والطابع المميز لكل منهما ، ودراسة فاحة إبراهيم، ودعاء سلامة (٢٠١٨) هدفت إلى الاستفادة من الرسومات الفرعونية المطرزة بغرزة الايتامين على الملابس لتزيين ملابس السائحين والمكملات الملابس لرفع القيمة الجمالية، والدمج بين كلاً منهما واستحداث تصميمات معاصرة تتماشى مع الأجواء السياحية، ودراسة رجاء عبد الخالق(٢٠١٨) التي تضمنت إعادة صياغة العناصر الزخرفية في الفن الفرعوني لتكوين تصميمات طباعية على القميص الرجالي بهدف الربط بين فكر وفلسفة الفنان المصري القديم والفنان المعاصر، وتوصل البحث إلى ابتكارات تصميمية ذات مستوى جيد ، دراسة كرامة ثابت (٢٠٢٠) التي اتجهت إلى تحليل واستنباط جماليات الإيقاع بالفن الفرعوني والاستفادة منه في تصميم أزياء للمراهقين من الجنسين، وهي عبارة عن تيشيرت كنوع من تثبت الهوية المصرية لديهم وتعريفهم بالفن المصري القديم وجمالياته، دراسة إيناس الدرديري (٢٠٢٠) تناولت جماليات الزخارف المصرية القديمة وتطويعها مع الفنان الإفريقي في ابتكار تصميمات مطبوعة للملابس ومكملاتها، ودراسة غادة عبد الفتاح وآخرون(٢٠٢٢) اهتمت بتقديم مقترحات تصميمية مستلهمة من زخارف الفن الفرعوني بالدمج بين تقنيات التطريز والكروشيه لإثراء القيم الجمالية والوظيفية لتصميمات الجاكيت النسائي، ودراسة وفاء سماحة (٢٠٢٢) هدف البحث إلى دراسة القيم الجمالية والفنية التي يزخر بها الفن الفرعوني والفن النوبي ودمجها بصورة تبعث على الانسجام والتآلف من خلال تأثيرات التركيب النسجي المبردي بغرض تصميم وتنفيذ أفكار لتذكارات سياحية لرفع مستوى السياحة والتأكيد على الهوية المصرية

ومن الدراسات التي تناولت الخامات غير المنسوجة في تصميم الملابس والمنتجات: دراسة أحمد سلمان وآخرون(٢٠١٧) والتي هدفت إلى التنوع في الاستخدام ما بين الأقمشة المنسوجة وغير المنسوجة لعمل تصميمات تصلح للعب الأطفال لتمثل اتجاهاً نحو الإبداع الفني لاستنباط أشكال

وهيئات فنية جديدة حيث أنها تتميز بسهولة التشكيل و لا تمثل خطورة تجاه الأطفال لأنها خامة بالإضافة إلي الخروج من الشكل التقليدي لما هو معتاد عليه لعب الأطفال لما لها من تأثيرات متعددة تثرى العمل الفني جمالياً ووظيفياً، دراسة ريهام بسيوني، زينب محمد (٢٠١٨) والتي هدفت إلي الاستفادة من الخواص الطبيعية للخامات غير المنسوجة في تحقيق الشكل الجمالي لإضافة قيم جمالية جديدة للملابس السيدات، ودراسة **إيناس موسى، زينب عبدالله** (٢٠٢٠) إثراء جماليات المفارش المنزلية باستخدام الزخارف الإسلامية باستخدام تقنية التخريم اليدوي على الأقمشة غير المنسوجة ، ودراسة **مرفت بركات** (٢٠٢٠) تناولت إمكانية الاستفادة من التراكيب النسجية المختلفة في إنتاج معلقات نسجية مستوحاة من الفن الشعبي مدعومة ببعض خامات الخيوط والخامات المتنوعة لفتح آفاق جديدة للإبداع الفني في إنتاج معلقة نسجية.

ومن الدراسات التي تناولت فن التوليف بالخامات: دراسة عطيات عبد الحكيم (٢٠١٨) تناولت الاستفادة من أسلوب توليف الخامات في تنفيذ سجاد صلاة لكبار السن وزخرفتها بزخارف الفن الإسلامي وتوصلت إلي الاستفادة من الزخارف الإسلامية في عمل تصميمات مستلهمة نفذت بأسلوب توليف الخامات برؤية ذاتية جديدة، ودراسة **علي الشمري** (٢٠١٩) والتي اهتمت بدراسة معطيات توليف الخامات النسيجية وموائمتها للبيئة الخضراء، ودراسة **مرفت بركات** (٢٠٢٠) والتي تناولت الاستفادة من الفن الشعبي وتوليف الخامات المختلفة في إنتاج مشغولات نسجية معاصرة.

ومن الدراسات التي تناولت الحقائق بالخامات النسجية: دراسة **أمل عابدين** (٢٠١٨) هدفت الدراسة إلى الاستفادة من العلاقة المتبادلة بين الخامة والأشكال الطباعية في تقديم بعض الحلول التصميمية للحقائق النسجية لتلائم مع البيئة الاجتماعية والثقافية المعاصرة الى جانب تفعيل دور التصميم الطباعي في الترويج للحقائق النسجية لتحقيق الاهداف التنموية وتعزيز القدرات التنافسية وتشجيع الصناعات الصغيرة بما يواكب الاتجاهات المعاصرة للبيئة والمجتمع.

مشكلة البحث: Research Problem:

الفن المصري القديم احتوى على العديد من العناصر الزخرفية التي كانت دائماً مصدراً غنياً للإلهام. وقد تم توظيف العناصر الزخرفية الفرعونية على العديد من المنتجات والخامات بأساليب فنية وتقنيات متعددة في مجال الأشغال الفنية بشكل يعبر عن الأصالة والمعاصرة الأمر الذي دعا الباحثة إلي استخدامها لتنفيذ تصميمات مقترحة بشكل مبتكر بأسلوب توليف الخامات ، ونظرا لقلة الدراسات المتعلقة بحقائق التسوق المصنوعة من الأقمشة جاءت فكرة البحث في محاولة ايجاد حلول تصميمية من الزخارف الفرعونية تحمل سمات الأصالة والمعاصرة بأسلوب توليف الخامات للأقمشة المنسوجة وغير المنسوجة لإنتاج حقائب التسوق.

ومن ثم يمكن صياغة مشكلة البحث في التساؤل الرئيسي التالي :

ما امكانية تنفيذ تصميمات مقترحة مستوحاه من الزخارف الفرعونية بأسلوب توليف الخامات للأقمشة المنسوجة وغير المنسوجة لإنتاج حقائب التسوق.

وينبثق من هذا التساؤل الرئيسي مجموعة من التساؤلات الفرعية:-

- 1- ما امكانية الاستفادة من الزخارف الفرعونية في تنفيذ تصميمات بأسلوب توليف الخامات للأقمشة المنسوجة وغير المنسوجة لحقائب التسوق؟
- 2- ما آراء المتخصصين في تقييم المنتج المنفذ (حقائب التسوق) من حيث (عناصر وأسس التصميم، الأداء الجمالي، الأداء الوظيفي)؟
- 3- ما آراء المستهلكين في المنتج المنفذ (حقائب التسوق) تبعاً لبنود التقييم؟
- 4- ما ترتيب القطع المنفذة (حقائب التسوق) وفقاً لدرجة التقييم الإجمالية (معامل الجودة الكلية) للأكاديميين والمستهلكين؟
- 5- ما جودة الخواص الوظيفية لحقائب التسوق المنفذة من أقمشة الدك من حيث (قوة التحمل).
- 6- ما جودة الخواص الجمالية لحقائب الدك المزخرفة بتصميمات فرعونية منفذة من الأقمشة غير المنسوجة من حيث المظهرية قبل وبعد الغسيل.

أهداف البحث: Objectives

يهدف البحث بصورة رئيسية إلى إنتاج حقائب للتسوق مصنوعة من الأقمشة بتصميمات مقترحة من زخارف الفن الفرعوني بأسلوب توليف الخامات لتقديم منتج يجمع بين الأصالة والمعاصرة.

وينبثق من الهدف الرئيسي مجموعة من الأهداف الفرعية كالآتي:

- 1- توظيف الزخارف الفرعونية في استحداث وتنفيذ حقائب التسوق بأسلوب توليف الخامات للأقمشة المنسوجة وغير المنسوجة.
- 2- تقييم الأكاديميين المتخصصين لحقائب التسوق من حيث (عناصر وأسس التصميم، الأداء الجمالي، الأداء الوظيفي).
- 3- تقييم المستهلكين لحقائب التسوق المنفذة بتصميمات مقترحة من الزخارف الفرعونية بأسلوب توليف الخامات للأقمشة المنسوجة وغير المنسوجة.
- 4- ترتيب أفضل التصميمات المنفذة وفقاً لدرجة التقييم الإجمالية لكلاً من آراء المتخصصين والمستهلكين (معامل الجودة الكلية).
- 5- دراسة خواص قوة التحمل، والمظهرية قبل وبعد الغسيل للحقائب المنفذة بالاختبارات العملية.

فروض البحث: Research hypotheses: تطلب البحث صياغة الفروض الآتية:

- 1- توجد فروق ذات دلالة إحصائية بين إجمالي متوسط كلا من (عناصر وأسس التصميم والأداء الجمالي والأداء الوظيفي) للتصميمات المنفذة وفقاً لآراء المتخصصين.
- 2- توجد فروق ذات دلالة إحصائية بين متوسط درجات تقييم المتخصصين للتصميمات المنفذة في تحقيق جوانب التقييم ككل.

- ٣- توجد فروق ذات دلالة احصائياً بين متوسط مجموع درجات كل بند من بنود التقييم وفقاً لآراء المستهلك.
- ٤- توجد فروق ذات دلالة احصائياً بين متوسط درجات تقييم المستهلكين للتصميمات المنفذة في تحقيق جوانب التقييم ككل.
- ٥- توجد فروق ذات دلالة احصائياً بين درجات التقييم الإجمالية (معامل الجودة الإجمالي) للتصميمات المنفذة وفقاً لآراء كلاً من المتخصصين والمستهلكين.
- ٦- توجد فروق ذات دلالة احصائياً في خواص المظهرية قبل وبعد الغسيل وفقاً لآراء المتخصصين.

أهمية البحث: Significance:

من المتوقع أن تساهم نتائج البحث في تقديم ما يلي:

- ١- فتح آفاق جديدة للرؤية الفنية والجمالية لإنتاج حقائب التسوق.
- ٢- تفعيل دور الصناعات الصغيرة في عمل مشروعات في المجال السياحي والاستفادة منها في مجال سوق العمل.
- ٣- وضع بداية لبحوث ودراسات مستقبلية هادفة لطرح أساليب إنتاجية غير تقليدية لحقائب التسوق تجمع بين الأصالة والمعاصرة.

مصطلحات البحث: Terminology:

• الزخارف الفرعونية Paranoiac decorations

هي زخرفة رمزية استوحاها الفنان المصري القديم من بعض ما يحيط به من مشاهد بخلوط بدائية زين به كفه ووشم بها جسده ، واستخدم عناصر زخرفية بسيطة من الأشكال الهندسية والنباتية والحيوانية بها. (حسن حمودة: ١٩٨٩)

وهي جميع الوحدات الزخرفية التي قام المصريون القدماء باستخدامها ، والمبتكرة بمعرفتهم والتي وجدت في المناطق التاريخية في مصر القديمة ، حيث جمعت منفصلة أو في علاقات تكوينية أخذت طابعاً مميزاً. (سنية خميس: ١٩٩١)

تعرف اجرائياً: بالزخارف الفرعونية التي يمكن الاستفادة منها وتوظيفها في استحداث تصميمات وتنفيذها بأسلوب توليف الخامات للأقمشة المنسوجة وغير المنسوجة لحقائب التسوق.

• حقائب التسوق Shopping bags

هي حقائب متوسطة وكبيرة الحجم ويستخدمها المتسوقون لنقل مشترياتهم إلى المنزل، وهي تحمل العديد من الأغراض وتتناسب مع وقت التسوق صباحاً ومساءً كما يمكن استخدامها أثناء السفر والعطلات ويمكن تصنيعها من خامات متعددة، والحقائب القماشية هي الحقائب الأكثر شيوعاً المصنوعة من الألياف الطبيعية بحيث يمكن استخدامها مراراً وتكراراً، وبالتالي نحتاج إلى القليل منها، مما يعني أننا نحتاج

إلى موارد أقل لصنعها. <https://www.aljamila.com>. www.blog.metrobrazil.com.
(٨ مساءً - ٢٠٢١/١٢/١٤)

تعرف إجرائياً: حقائب مصنوعة من القماش الدك (الخيام) تستخدم لنقل المشتريات أثناء التسوق بتصميمات مقترحة من زخارف الفن الفرعوني منفذة بأسلوب تجاور و إضافة شكل من الخامات غير المنسوجة على مسطح الأرضية المنسوج تبعاً للتصميم المقترح.

• التوليف Blends:

- التوفيق بين أكثر من خامة في العمل الفني الواحد، بحيث يثري الخامات المجتمعة في العمل الفني ذاته. (نبيل الحسيني: ١٩٧١ - ٢٠)
- يعرف في المعجم بأنه: ألف بين الشئين: ألف بينهما، وجمعهما في تناسق وانسجام. (معجم المعاني الجامع: ٢٠١٠)

تعرف إجرائياً: بمعنى التوفيق بين أكثر من خامة في المنتج الواحد بحيث يثري المنتج النهائي جمالياً ونظماً.

• الخامة Material:

عنصر إلهام وتوجيه للفنان، فتوافر خامة معينة أمام الفنان بشكل ميسر ومتاح في متناول يديه توفقه إلى الإبداع والابتكار لكل خامة سطوتها المباشرة على فكر الفنان وعلى موضوعاته أثناء تشكيله للعمل الفني (محمد أبو القاسم: ١٩٩٣ - ١٤)

• توليف الخامات: material-blending

- استغلال خامات مختلفة تحمل بداخلها قيم تشكيلية وفنية ومحاولة توظيفها على السطح أو التكوين بصورة تعبر عن وحدة التكوين. (Petr Linda, M: 1959-22)
 - تعني التوافق بين أكثر من خامة في العمل الواحد بحيث تثري الخامات المجتمعة في العمل نفسه. (إيمان عبد السلام، وآخرون: ٢٠٠٣ - ١١٣)
 - يقصد بضم التوليف بأسلوب تجاور الخامات وإضافتها لمجموعة من الخامات ذات امكانيات تشكيلية متعددة، ومحاولة تجميعها وتنظيمها في اطار منسجم يحدد وحدة الشكل. (كفاية سليمان: ٢٠٠٣)
- تعرف إجرائياً:** يعرف تجاور و إضافة شكل من الخامات غير المنسوجة على مسطح الأرضية المنسوج تبعاً للتصميم المقترح ثم تثبت بالماكينة أو بغرز يدوية ظاهرة أو غير ظاهرة ،وعادة تكون الخامة المتجاورة أو المضافة مختلفة عن خامة الأرضية في النوع والملمس والنوع ليضفي جمالا للتصميم ،وهذا الأسلوب المستعان به في البحث.

• الأقمشة المنسوجة: Woven- Fabrics

هي عبارة عن خيوط تم غزلها وتحويلها إلى أقمشة تختلف في تركيبها حسب التصميم النسيجي لها وتمت عملية الغزل ألياً. (عصام ظاظا: ٢٠٠٤)

تعرف إجرائياً: بأقمشة الدك أو الخيام المستخدمة في تنفيذ حقائب التسوق موضوع البحث.

• الأقمشة غير المنسوجة: Non-Woven- Fabrics

- هي قماش أو شاشة مرتبطة ببعضها البعض بواسطة ألياف أو خيوط متشابكة، ويتم ذلك من خلال عمليات ميكانيكية أو حرارية أو كيميائية، وتصنع مباشرة من ألياف منفصلة أو من فيلم من البلاستيك ، أو البلاستيك المصهور. ("INDA Association of the Nonwoven Fabrics Industry رابطة صناعة الأقمشة غير المنسوجة بأمريكا الشمالية)

كما تعرف بأنها تلك المنتجات التي تعتمد على الانتقال من الألياف إلى المنتج النهائي دون المرور بعمليات الغزل والتحضيرات الموجودة في إنتاج الأقمشة المنسوجة، كما أنها تلك المنتجات التي تعتمد في أساسها على حصيرة من الشعيرات المرتبطة مع بعضها البعض بطرق ميكانيكية أو كيميائية أو حرارية. (Radko Krcma: 1971)

هي تلك الألياف التي تعتمد على الانتقال من الألياف إلى المنتج النهائي بدون الحاجة إلى المرور إلى عمليات الغزل والتحضيرات الموجودة في إنتاج الأقمشة المنسوجة. (رشدي عيد، علا عبد اللاه: ٢٠١٧)

تعرف إجرائياً: بالخامات المستخدمة في تنفيذ التصميمات الفرعونية لحقائب التسوق موضوع

الدراسة.

الإطار النظري:

تعتبر الحضارة الفرعونية المصرية القديمة من أقدم الحضارات التي سجلت تاريخاً رائعاً في المتاحف والمعارض فقد بلغوا من الترف والتأنق من الوحدات الزخرفية مبلغاً كبيراً وكانوا يقومون بعملية حضارية مركبة نتج عنها موروث ثقافي وفني مميز أذهل العالم حتى عصرنا الحالي لما للفرعوني من سمات أصيلة تميزه عن غيره (تحية كامل: ٢٠٠٢م)، واستنبط الفنان المصري القديم وحداته الزخرفية من الطبيعة التي عاش فيها وتأثر بها، ولم تختلف الزخارف المصرية على طول الفترات الزمنية للتاريخ الفرعوني بل تطورت وازدهرت (رشدي عيد: ٢٠١٧م)

تنقسم الزخارف في العصر الفرعوني إلى:

- الزخارف النباتية:

استوحى المصري القديم جميع زخارفه النباتية من البيئة المحيطة حيث استعان بالعديد من النباتات والزهور التي تنمو في البيئة المصرية، ومن أشهرها زهرتي اللوتس والبردي حيث احتلتا مكانة متميزة في مجال الزخرفة النباتية، وتعتبر زهرة اللوتس من الوحدات الزخرفية في العصر المصري القديم، واللوتس من النباتات المائية ولها عدة أنواع اللوتس الأبيض، الأزرق، الوردي، أما البردي فنبات مائي معمر سريع النمو ذو ساق طويلة خضراء.

- الزخارف الهندسية:

تعتبر من العناصر الأساسية في الزخرفة المصرية القديمة، وتميز الفنان المصري القديم في تكوين الأشكال الهندسية المختلفة، واستخدم النقطة وأنواع الخطوط المختلفة بالإضافة إلى المربعات والمصليات وبرع في استخدام الدوائر والمثلثات والجدائل في الزخرفة المصرية القديمة.

- الزخارف الحيوانية:

رسم الفنان المصري القديم الحيوان بكثرة، حيث كان لها معانٍ رمزية ومعتقدات سحرية يعتقدون فيها، فاستخدموا في زخارفهم رسوماً مختلفة من الحيوانات والطيور مثل الأرنب، البقرة، الزرافة، الكلب، القطعة، الصقر. (هدى عبد العزيز: ٢٠١٦)

معنى التوليف ومفهومه :

يعني التوفيق بين أكثر من خامة في العمل الفني الواحد بحيث تثيري الخامات المجتمعة العمل الفني ذاته(نبيل السيد الحسيني:١٩٧٢)، وتستخدم كلمة توليف بشكل أكثر تصميماً علي أساس استغلال خامات مختلفة ونفايات من وجهة نظر القيمة التشكيلية ، أو الملمس أو القيمة الفنية للشكل بينما خامات التوليف تستخدم مبدئياً لقيمتها التمثيلية أي علي اعتبار أنها أشكال تشير إلي معانٍ ، وتستدعي قيماً ترابطية تهدف في النهاية لثراء العمل الفني .(أحمد عطية الله: ١٩٧٥)، وهو يعني الاستفادة من جميع الطرق المستعملة في تنفيذ عمل فني جديد بأشكال مبتكرة مع استعمال بعض الخامات المساعدة لتلك الخامة لتزيد من جمال العمل الفني ، وتعطيه رونقاً جديداً متميزاً (ثريا عبد الرسول:١٩٨٧).

الخامة ودورها في عملية التوليف :

" الخامة كمفهوم لغوي تعني (المادة الأولية Raw material) أي الخامة التي لم تجر عليها عمليات التشكيل والتشغيل بمعنى إنها المادة قبل أن تعالج" (معجم اللغة العربية: ١٩٨٠)، وبما أن الخامة تستخدم في صياغة وتشكيل العمل الفني ومنها ما هو طبيعي ومنها ما هو صناعي ، لذا يمكن من خلال تلك الخامات أن يحدث التوليف ، حيث أن التوليف يتم من خلال اندماج خامة مع خامة أخرى أو أكثر من خامتين في العمل الفني التشكيلي في وحدة فنية ، علي أن يتحقق التآلف والترابط بين عناصر العمل الفني بحيث يتحقق الجانبان الفني والوظيفي في آن واحد فالمادة أو الخامة هي الوسيط التي يتجسد فيها المضمون ، وما ينطوي عليه من تعبير انفعالي ودلالة معنوية أو فكرية (علي الشمري:٢٠١٩).

توليف الخامات: يعتبر طريقة لعمل منتج باستخدام خامات مختلفة، وللتوليف بالخامات عدة تقنيات وأساليب تطبيقية تعتمد على عاملين أساسيين هما الطريقة ونوعية الخامات المتعددة، وأن من أهم الأساليب:

- التوليف بالتوشية، التوليف عن طريق الحذف، التوليف بالتنسيق، التوليف بالزخرفة النسجية، التوليف بالتجميع، التوليف باستخدام تجاور الخامات (المرقعات). (هدى صبحي:٢٠١٧)

أقمشة الدك المنسوجة:

هى نوع من الأقمشة القوية ذات تركيب نسجى سادة من الخيوط المزوية وتتوافر منها أقمشة متوسطة وثقيلة الوزن وتعد من أفضل الأقمشة التي تستخدم في ملابس الجيش والخيام والمظلات لمتانتها وقوة تحملها بالإضافة إلى الخواص الأخرى (م.ق.م:٢٠٠٧)

العوامل البنائية التي تؤثر على خواص أقمشة الدك أو الخيام:

معامل التغطية: تتميز أقمشة الخيام " الدك المنسوجة" بزيادة معامل التغطية، زيادة السمك والوزن والمتانة)

التركيب النسجى: إن أكثر التراكيب النسجية استخداماً لإنتاج أقمشة الخيام" الدك المنسوجة" هو تركيب السادة المندمج والأقمشة المزدوجة لاحتوائها على عدد كبير من التعاشقات، وحيث ان أقمشة الدك تكون قائمة على الشد والفرد، ويتوافق ذلك أكثر مع النسيج السادة لتوازن تعاشقات السداء واللحمة بخلاف النسيج المبرد والاطلس.

نوع الخيط: تستخدم الخيوط المزوية المكونة من أكثر من (٢ أو ٣ أو ٤) ...خيوط، وتستخدم الخيوط المزوية السمكية من نمر (10- 22 إنجليزي) التي تحتاج الى متانة عالية.

نمرة الخيط: تستخدم النمر المنخفضة لإنتاج أقمشة الخيام، والتي تؤثر على ارتفاع السمك ووزن المتر المربع وتؤثر على الخواص الأدائية لأقمشة الخيام (عبدالله:٢٠٠٧).

الأقمشة غير المنسوجة

تعرف الأقمشة غير المنسوجة بأنها أقمشة تجاوزت الطرق التقليدية التشكيلية التي تعتمد علي مبدأ تقاطعات الخيوط الطولية والعرضية (السداء واللحمة) وفق مواصفات محددة ، وأهم ما يميز طرق تشكيل الأقمشة غير المنسوجة أنها تعتمد على تجميع الشعيرات الطبيعية أو الألياف الصناعية ،وتكثيفها بحالتها العشوائية المتداخلة دون أي توازي فيما بين عناصرها ،ومعاملتها بطريقة الضغط حسب الحاجة والغاية من الاستعمال (أماني شاكر:٢٠١٢)

خصائص ومميزات الأقمشة غير المنسوجة:

قد يكون غير المنسوج Woven-Non مصمماً وهشا ، وقد يكون ليناً وسدلاً، وقد يكون لدناً مرناً، ويتراوح ملمسه من الناعم جداً إلى الخشن الغليظ، وتتراوح الشدة فيه من القوي المحكم مستحيل التمزق إلى سهل التمزق باليد، يتمتع غير المنسوج عادة بنفاذية عالية للهواء وبخار الماء، وتتميز الأقمشة غير المنسوجة بعدد من المزايا مقارنة بالأقمشة المحبوكة والمنسوجة والمتمثلة في إمكانية تصميمها بخصائص محددة مستهدفة ، يمكن إنتاجها بتغيرات كبيرة في السماكة والكتلة والحجم والمرونة والصلابة ؛ وهي سريعة نسبياً ورخيص التصنيع . (أماني شاكر، أميرة المارية:٢٠١٨)

ويمكن تصنيف الأقمشة المنسوجة على أساس:

- طريقة الإنتاج: رطب- شبكي- جاف
- تقنية المواد الخام: الألياف القصيرة غير المنسوجة، شعيرات الألياف غير المنسوجة

- الاستخدام النهائي للمواد: متينة ودائمة، شبه متينة ودائمة، الاستعمال مرة واحدة طبقاً لخواص المواد: مضادة للاشتعال - طاردة للماء - ماصة للماء (Patel, M. & Bhrambhatt: 2011)

الدراسة التطبيقية:

أولاً: إجراءات البحث:

حدود البحث **Delimitation**: اقتصر البحث علي الحدود الآتية:

اقتصرت حدود البحث علي:-

- مختارات من الزخارف الفرعونية، وتوظيف مفردات التكوين الفني لها في استحداث تصميمات زخرفية لإنتاج حقائب التسوق بأسلوب فن التوليف بالخامات للأقمشة المنسوجة وغير المنسوجة.

Methodology: منهج البحث:

- **المنهج الوصفي مع التحليل والتطبيق** : في تجميع الاطار النظري والدراسات السابقة وتحليلها وبناء الأدوات والمقاييس الخاصة بالبحث وتفسير النتائج ومناقشتها .
- **المنهج التجريبي**: متمثلاً في التجربة الذاتية للباحثة من خلال توليف الخامات لتنفيذ التصميمات المقترحة من الزخارف الفرعونية لإنتاج حقائب التسوق بشكل معاصر بالخامات المنسوجة وغير المنسوجة.

عينة البحث: Research sample

- 1- تكونت عينة البحث من (٨٧) مفردة موزعة على المتخصصين والمستهلكين كآتي:
 - عينة المحكمين وعددها (١٠) من السادة الأكاديميين المتخصصين في مجال الاقتصاد المنزلي وعلم النفس التربوي لتقييم بنود استبانتي التقييم في صورتها المبدئية للتحقق من صدقها وصلاحيتها للتطبيق لتقييم حقائب التسوق المنفذة .
 - عينة المحكمين وعددها (١٦) من السادة الأكاديميين المتخصصين في مجال التصميم والملابس والنسيج ، بهدف تقييم حقائب التسوق المنفذة بتصميمات من الزخارف الفرعونية بأسلوب توليف الخامات بالأقمشة المنسوجة وغير المنسوجة.
 - عينة المستهلكين مكونة من (٦١) رجل وسيدة بهدف تقييم حقائب التسوق المنفذة بتصميمات من الزخارف الفرعونية بأسلوب توليف الخامات بالأقمشة المنسوجة وغير المنسوجة.
- 2- عينات حقائب التسوق المصنوعة من أقمشة الدك بتصميمات مقترحة من الزخارف الفرعونية بأسلوب توليف الخامات بالأقمشة المنسوجة وغير المنسوجة، وعددها (٢٣) حقيقية بتصميمات مختلفة.

أدوات البحث: Search tools

استبيانات التقييم البهئية:

- استبيان لاستطلاع آراء المتخصصين في مجال الملابس والمنسوجات بجامعة الإسكندرية، وكليات الاقتصاد المنزلي بالجامعات الأخرى حول تقييم حقائب التسوق المنفذة بتصميمات من الزخارف الفرعونية بالأقمشة المنسوجة وغير المنسوجة .
- استبيان لاستطلاع آراء المستهلكين حول تقييم حقائب التسوق المنفذة بتصميمات من الزخارف الفرعونية بأسلوب توليف الخامات.

خطوات بناء الاستبيان:

تم التقييم وفقاً لبنود كل استبانة، وذلك باستخدام ميزان تقدير ثلاثي عن طريق وضع الرقم الملائم أمام كل بند بحيث (رقم ٣: موافق، رقم ٢: موافق إلى حد ما، رقم ١: غير موافق)

أولاً: استبيان آراء المتخصصين في مجال الملابس والنسيج:

الهدف من الاستبيان: التعرف على آراء المتخصصين في مجال الملابس والنسيج حول تقييم حقائب التسوق المنفذة بالأقمشة بتصميمات من الزخارف الفرعونية بأسلوب توليف الخامات المنسوجة وغير المنسوجة.

وصف الاستبيان: يتكون الاستبيان من جدول يحتوى على ثلاث محاور كالتالي:

المحور الأول: عناصر وأسس التصميم، وقد احتوى على (١٠) بنود للحكم على كفاءة التصميم.

المحور الثاني: الأداء الجمالي، وقد احتوى على (٨) بنود للتقييم.

المحور الثالث: الأداء الوظيفي، وقد احتوى على (٦) بنود للتقييم.

وبذلك يصبح إجمالي عدد بنود الاستبيان ٢٤ عبارة للتقييم، ولا توجد عبارات سالبة بأعلى

درجة (٧٢) بأقل درجة (٢٤)

ثانياً: استبيان آراء المستهلكين :

الهدف من الاستبيان: التعرف على آراء المستهلكين حول تقييم حقائب التسوق المنفذة بالأقمشة

بتصميمات من الزخارف الفرعونية بأسلوب توليف الخامات المنسوجة وغير المنسوجة.

وصف الاستبيان: يتكون الاستبيان من محور واحد يحتوي على (٧) بنود للتقييم:

وبذلك يصبح إجمالي عدد بنود الاستبيان ٧ عبارات، ولا توجد عبارات سالبة بأعلى درجة (٢١)، وأقل درجة (٧).

صدق وثبات أدوات البحث:

صدق استمارات التقييم : Validity

يقصد بصدق الاستمارة قدرتها على قياس ما وضعت لقياسه، وتم التحقق من صدق كل استمارة

بطريقتين باستخدام نوعين من الصدق هما صدق المحكمين، الصدق الإحصائي (الاتساق الداخلي)

• **صدق المحكمين:**

تم عرض الاستبيانين في صورتهم المبدئية على مجموعة مكونة من (١٠) من أعضاء هيئة التدريس المتخصصين في مجال الملابس والنسيج وعلم النفس التربوي، والذين قاموا بتحكيم الاستبيانين؛ للتحقق من صدقهما وصلاحيتهما للتطبيق، وإبداء الرأي من حيث (سلامة ووضوح الصياغة اللغوية، سلامة الصياغة العلمية، التسلسل المنطقي للعبارات داخل كل محور) وحذف أو تعديل أو إضافة أي بند، أو إبداء أي ملاحظات تحقق الهدف من الاستبيان، والتي أقرها بصلاحيتها للتطبيق بعد إجراء التعديلات.

• **(صدق الاتساق الداخلي) الصدق الإحصائي:**

أولاً: صدق استبيان المحكمين:

تم التحقق من صدق الاستبيان بطريقة "صدق الاتساق الداخلي"؛ وذلك بحساب معامل الارتباط (بيرسون) بين الدرجة الكلية لكل محور والدرجة الكلية للاستبيان (جدول:١).

جدول (١): قيم معاملات الارتباط بين درجة كل محور والدرجة الكلية لاستبانة تقييم الأكاديميين

معامل الارتباط	الدلالة	معايير الاستبانة
٠,٩٦٥	٠,٠١	المحور الأول: عناصر وأسس التصميم
٠,٩٧٩	٠,٠١	المحور الثاني: الأداء الجمالي :
٠,٩٥٠	٠,٠١	المحور الثالث: الأداء الوظيفي:

♦: دال عند ٠,٠١

♦: دال عند ٠,٠٥

يتضح من الجدول السابق أن:

جميع معاملات ارتباط بيرسون دالة عند مستوي (٠,٠١) لاقتها من الواحد الصحيح؛ وبذلك يمكن القول أن هناك اتساق داخلي بين محاور استبيان الأكاديميين؛ مما يدل على صدقها وتجانسها؛ أي أن الاستبيان يقيس بالفعل ما وضع لقياسه.

ثانياً: صدق استبيان المستهلكين:

تم التحقق من صدق الاستبيان بطريقة "صدق الاتساق الداخلي"؛ وذلك بحساب معامل الارتباط (بيرسون) بين درجة كل بند والدرجة الكلية للاستبيان (جدول:٢).

جدول (٢): قيم معاملات الارتباط بين درجة كل محور والدرجة الكلية لاستبانة تقييم المستهلكين

م	معايير الاستبانة	معامل الارتباط	الدلالة
١	تحمل القطة المنفذة الطراز الفرعوني	٠,٧٢٥	٠,٠١
٢	المنتج المنفذ يتناسب مع الاستخدام الوظيفي كحقيبة تسوق	٠,٧٦٩	٠,٠١
٣	يضيف التصميم الزخرفي لحقيبة التسوق جمالاً مثيراً	٠,٩٠٢	٠,٠١
٤	يتفق التصميم مع ذوقي الشخصي	٠,٨٨٩	٠,٠١
٥	يوجد تناسق بين ألوان التصميم	٠,٨٦٥	٠,٠١
٦	تعد حقيبة التسوق المنفذة بالتصميم المقترح إضافة جديدة للسوق المصري	٠,٨٦٨	٠,٠١
٧	أرغب في شراء المنتج عند عرضه بالأسواق	٠,٨٩٠	٠,٠١

٠,٠١: دال عند

٠,٠٥: دال عند

يتضح من الجدول السابق أن:

جميع معاملات ارتباط بيرسون دالة عند مستوي (٠,٠١) لاقتربها من الواحد الصحيح؛ وبذلك يمكن القول أن هناك اتساق داخلي بين العبارات المكونة لهذا الاستبيان؛ مما يدل على صدقه وتجانسه؛ أي أن الاستبيان يقيس بالفعل ما وضع لقياسه.

- ثبات استبيانات التقييم Reliability:

يقصد بالثبات دقة الاختبار في القياس والملاحظة، أي أنه إذا تم تكرار عملية الاختبار مع مجموعة من المتقدمين للاختبار، فسيتم الحصول على نفس النتائج بشكل أساسي، وتم التحقق من ثبات الاستبيانين بحساب قيمة معامل "ألفا كرونباخ" للثبات، وطريقة التجزئة النصفية لسبيرمان - براون وجتمان، وقد جاءت كما بالجدول التالي:

أولاً: ثبات استبيان الأكاديميين:

جدول (٣): قيم معاملات الثبات ألفا كرونباخ والتجزئة النصفية لاستبانة تقييم الأكاديميين

Guttman	التجزئة النصفية		معامل ثبات ألفا كرونباخ	معايير التقييم
	Spearman-Brown			
٠,٩٢٢	٠,٩٢٤		٠,٩٥٨	المحور الأول: عناصر وأسس التصميم
٠,٩٥٤	٠,٩٥٥		٠,٩٦٧	المحور الثاني: الأداء الجمالي:
٠,٩٤٥	٠,٩٤٦		٠,٩٦٥	المحور الثالث: الأداء الوظيفي:
٠,٩٦٢	٠,٩٦٢		٠,٩٨٤	الإجمالي

يتضح من الجدول السابق أن:

أن جميع قيم معاملات الثبات "ألفا كرونباخ" و "التجزئة النصفية" لاستبيان الأكاديميين دالة عند مستوى دلالة ٠,٠١؛ مما يشير إلى أن الاستبيان يتمتع بدرجة ثبات عالية؛ ويدل على إمكانية الوثوق بالنتائج التي ستسفر عنه.
ثانياً: ثبات استبيان المستهلكين:

جدول (٤): قيم معاملات الثبات ألفا كرونباخ والتجزئة النصفية لاستبانة تقييم المستهلكين

التجزئة النصفية		معامل ثبات ألفا كرونباخ	معايير التقييم
Guttman	Spearman-Brown		
٠,٩٢٨	٠,٩٣٥	٠,٩٣٤	استبيان لتقييم المستهلكين لثقائب التسوق المنفذة بتصميمات مقترحة من الزخارف الفرعونية بأسلوب توليف الخامات المنسوجة وغير المنسوجة.

يتضح من الجدول السابق أن:

أن جميع قيم معاملات الثبات "ألفا كرونباخ" و "التجزئة النصفية" لاستبيان المستهلكين دالة عند مستوى دلالة ٠,٠١؛ مما يشير إلى أن الاستبيان يتمتع بدرجة ثبات عالية؛ ويدل على إمكانية الوثوق بالنتائج التي ستسفر عنه.

خطوات إجراء البحث:

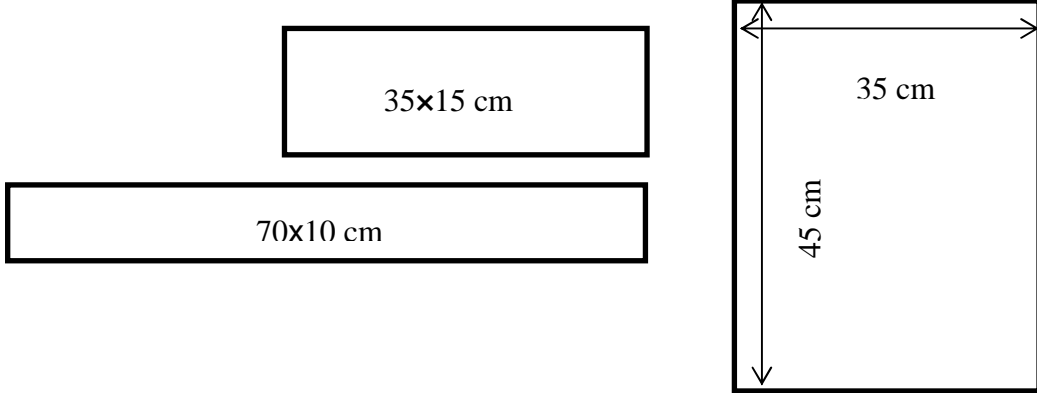
تم الاستعانة بالأدوات التالية لتنفيذ إجراءات البحث:

- ١- الأدوات المستخدمة في إنتاج حقائب التسويق بأسلوب توليف الخامات (الأقمشة المنسوجة (قماش الدك)، الأقمشة غير المنسوجة بترابط ميكانيكي للشعيرات)
- ٢- الأدوات المستخدمة في رسم التصميمات المقترحة (قلم رصاص- ممحاة- مسطرة- أفرخ ورق كلك- كربون)
- ٣- الأدوات المستخدمة في حياكة أجزاء حقيبة الدك (إبرة ماكينة مقاس ١٨، وخيط حياكة نمرة ٢/٤٠)
- ٤- الأدوات المستخدمة في قص وحياكة وتثبيت التصميمات الفرعونية (الأقمشة غير المنسوجة- المقص- خيوط القطن برليه- خيط السراجة - إبرة الحياكة اليدوية)

اعتمدت الباحثة على خمس خطوات أساسية لتنفيذ الحقائق كالتالي:

• **الخطوة الأولى:**

قامت الباحثة بتنفيذ حقيبة التسوق من قماش الدك (الخيام) بالمواصفات التالية:



- جانبي الحقيبة يتكون من قطعتين على شكل مستطيل مقاس ٣٥ × ٤٥ سم.
- بطانة مدعمة بالبرلون تتكون من قطعتين على شكل مستطيل مقاس ٣٥ × ١٥ سم لتنظيف الحقيبة من الداخل.
- ذراع الحقيبة يتكون من قطعتين على شكل مستطيل مقاس ١٠ × ٧٠ سم.
- تثبيت أجزاء الحقيبة باستخدام ماكينة الحياكة.

• **الخطوة الثانية:**

استلهم تصميمات من الزخارف الفرعونية و تحويلها بما يتناسب مع الغرض الجمالي والوظيفي لحقيبة التسوق من خلال اختيار وحدة زخرفية أو أكثر من زخارف الفن الفرعوني كما حددنا موضع البحث، بحيث يتم عمل منها التصميم المطلوب عن طريق مراعاة أسس التصميم من تكرار وتداخل وترابط للوحدة الزخرفية المختارة.

• **الخطوة الثالثة:**

اختيار أسلوب التوليف بتجاور وإضافة الخامات غير المنسوجة على مسطح الأرضية المنسوج تبعاً للتصميم المقترح ثم تثبيت بالماكينة أو بغرز يدوية ظاهرة أو غير ظاهرة كالسراجة والسلسلة والفرع باستخدام خيط الماكينة وخيط القطن برليه، مع استخدام الفازلين كخامة تقويه للقماش غير المنسوج، وهذا الأسلوب المستعان به في البحث، وتمثل قماش الأرضية المنسوج في (قماش الدك) لتنفيذ الحقيبة باستخدام ماكينة الحياكة بإبرة ماكينة مقاس ١٨ وخيط نمرة ٢/٤٠ والأقمشة غير المنسوجة في تنفيذ التصميم المقترح.

• **الخطوة الرابعة:**

تنفيذ (٢٣) حقيبة تسوق بتصميمات مبتكرة بالاستلهام من الزخارف الفرعونية بأسلوب توليف الخامات بالأقمشة المنسوجة وغير المنسوجة بحيث تحقق القيم الجمالية والنفعية المطلوبة .

• **الخطوة الخامسة:**

إجراء بعض الاختبارات العملية لدراسة خواص قوة التحمل لقماش الدك والمظهرية قبل وبعد الغسيل لحقائب الدك بتصميمات منمذة بالأقمشة غير المنسوجة.

• **ثانياً: النتائج والمناقشة:**

تتضمن النتائج الإجابة على تساؤلات البحث، والتحقق من صحة فروضه:

• **إجابة تساؤلات البحث:**

إجابة التساؤل الأول: ما امكانية الاستفادة من الزخارف الفرعونية في تنفيذ تصميمات بأسلوب توليف الخامات للأقمشة المنسوجة وغير المنسوجة لحقائب التسوق المصنوعة من الأقمشة؟ للإجابة على هذا التساؤل تم تنفيذ (٢٣) حقيبة تسوق بتصميمات مبتكرة بالاستلهام من الزخارف الفرعونية بأسلوب توليف الخامات المنسوجة وغير المنسوجة بحيث تحقق القيم الجمالية والنفعية المطلوبة، ويوضح الجدول التالي صور ضوئية ووصف تفصيلي لكل تصميم منها:-

جدول (٥) : صور ضوئية وتوصيف لعينات حقائب التسوق المنفذة بتصميمات من الزخارف الفرعونية بأسلوب توليف الخامات المنسوجة وغير المنسوجة

م	القطعة المنفذة	التوصيف
١		<p>لون الحقيبة: بيج مقاس الحقيبة: ٤٥×٣٥ سم خامة الحقيبة المنسوجة: الدك أو الخيام خامات التوليف غير المنسوجة: البولي برويلين والبوليستر بألوان أحمر، أصفر، برمادي، لبني وأخضر فاتح تقنية القماش المستخدم: أقمشة غير منسوجة بترابط ميكانيكي للشعيرات. الزخارف الفرعونية المستخدمة: عين حورس، زهرة اللوتس غرز التثبيت المستخدمة: غرزة النباتة نوع الخيط المستخدم في التثبيت: خيط الماكينة - القطن برليه</p>
٢		<p>لون الحقيبة: بيج مقاس الحقيبة: ٤٥×٣٥ سم خامة الحقيبة المنسوجة: الدك أو الخيام خامات التوليف غير المنسوجة: البولي برويلين والبوليستر بألوان بني غامق، بني فاتح، لبني، أسود. تقنية القماش المستخدم: أقمشة غير منسوجة بترابط ميكانيكي للشعيرات. الزخارف الفرعونية المستخدمة: الصقر، عين حورس، عين الحياه، الحية، المثلث غرز التثبيت المستخدمة: غرزة النباتة - غرزة الحشو نوع الخيط المستخدم في التثبيت: خيط القطن بارليه- خيط الماكينة.</p>

تابع جدول (٥): صور ضوئية وتوصيف لعينات حقائب التسوق المنفذة بتصميمات من الزخارف الفرعونية بأسلوب توليف الخامات المنسوجة وغير المنسوجة

م	القطعة المنفذة	التوصيف
٣		<p>لون الحقيبة: بيج مقاس الحقيبة: ٤٥×٣٥ سم خامة الحقيبة المنسوجة: الدك أو الخيام خامات التوليف غير المنسوجة: البولي بروبيلين والبوليستر بألوان روز، رمادي، أسود. تقنية القماش المستخدم: أقمشة غير منسوجة بترابط ميكانيكي للشعيرات. الزخارف الفرعونية المستخدمة: زهرة اللوتس، مفتاح الحياه غرز التثبيت المستخدمة: الماكينة اليدوية والسراجة الصغيرة نوع الخيط المستخدم في التثبيت: خيط القطن بارثيه.</p>
٤		<p>لون الحقيبة: بيج مقاس الحقيبة: ٤٥×٣٥ سم خامة الحقيبة المنسوجة: الدك أو الخيام خامات التوليف غير المنسوجة: البولي بروبيلين والبوليستر أحمر، أصفر، بني، برتقالي. تقنية القماش المستخدم: أقمشة غير منسوجة بترابط ميكانيكي للشعيرات. الزخارف الفرعونية المستخدمة: زهرة اللوتس. غرز التثبيت المستخدمة: الحشو، الماكينة اليدوية نوع الخيط المستخدم في التثبيت: خيط القطن برثيه.</p>

تابع جدول (٥): صور ضوئية وتوصيف لعينات حقائب التسوق المنفذة بتصميمات من الزخارف الفرعونية بأسلوب توليف الخامات المنسوجة وغير المنسوجة

م	القطعة المنفذة	التوصيف
٥		<p>لون الحقيقية: أوف وايت مقاس الحقيقية: ٤٥×٣٥ سم خامة الحقيقية المنسوجة: الدك أو الخيام خامات التوليف غير المنسوجة: البولي بروبيلين والبوليستر بألوان نبيتي، بيج، زيتي، أزرق سماوي تقنية القماش المستخدم: أقمشة غير منسوجة بترابط ميكانيكي للشعيرات. الزخارف الفرعونية المستخدمة: مفتاح الحياة، القط الفرعوني، زهرة اللوتس، كتابة فرعونية، قارب فرعوني غرز التثبيت المستخدمة: غرزة السلسلة - غرزة الماكينة نوع الخيط المستخدم في التثبيت: القطن برليه و خيط الماكينة</p>
٦		<p>لون الحقيقية: اوف وايت مقاس الحقيقية: ٤٥×٣٥ سم خامة الحقيقية المنسوجة: الدك أو الخيام خامات التوليف غير المنسوجة: البولي بروبيلين والبوليستر بألوان أحمر، أصفر بني. تقنية القماش المستخدم: أقمشة غير منسوجة بترابط ميكانيكي للشعيرات. الزخارف الفرعونية المستخدمة: زهرة اللوتس غرز التثبيت المستخدمة: غرزة السراجة والماكينة اليدوية نوع الخيط المستخدم في التثبيت: القطن برليه - والتمكين بالماكينة</p>

تابع جدول (٥): صور ضوئية وتوصيف لعينات حقائب التسوق المنفذة بتصميمات من الزخارف

الفرعونية بأسلوب توليف الخامات للأقمشة المنسوجة وغير المنسوجة

م	القطعة المنفذة	التوصيف
٧		<p>لون الحقيبة: أوف وايت مقاس الحقيبة: ٤٥×٣٥ سم خامة الحقيبة المنسوجة: الدك أو الخيام خامات التوليف غير المنسوجة: البولي برويلين والبوليستر بألوان بنفسجي فاتح وغامق، بمبي غامق، رصاصي فاتح تقنية القماش المستخدم: أقمشة غير منسوجة بترابط ميكانيكي للشعيرات. الزخارف الفرعونية المستخدمة: زهرة اللوتس غرز التثبيت المستخدمة: غرزة النباتة نوع الخيط المستخدم في التثبيت: القطن برليه</p>
٨		<p>لون الحقيبة: بيج مقاس الحقيبة: ٤٥×٣٥ سم خامة الحقيبة المنسوجة: الدك أو الخيام خامات التوليف غير المنسوجة: البولي برويلين والبوليستر بألوان بنفسجي فاتح ، روز غامق، رصاصي فاتح تقنية القماش المستخدم: أقمشة غير منسوجة بترابط ميكانيكي للشعيرات. الزخارف الفرعونية المستخدمة: زهرة اللوتس غرز التثبيت المستخدمة: غرزة النباتة نوع الخيط المستخدم في التثبيت: القطن برليه</p>

تابع جدول(٥): صور ضوئية وتوصيف لعينات حقائب التسوق المنفذة بتصميمات من الزخارف

الفرعونية بأسلوب توليف الخامات للأقمشة المنسوجة وغير المنسوجة

م	القطعة المنفذة	التوصيف
٩		<p>لون الحقيبة: أوف وايت مقاس الحقيبة: ٤٥×٣٥ سم خامة الحقيبة المنسوجة: الدك أو الخيام خامات التوليف غير المنسوجة: البولي بروبيلين والبوليستر بألوان أحمر، أسود، وسيمون. تقنية القماش المستخدم: أقمشة غير منسوجة بترابط ميكانيكي للشعيرات. الزخارف الفرعونية المستخدمة: زهرة اللوتس. غرز التثبيت المستخدمة: غرزة النباتة. نوع الخيط المستخدم في التثبيت: خيط الماكينة.</p>
١٠		<p>لون الحقيبة: أزرق مقاس الحقيبة: ٤٥×٣٥ سم خامة الحقيبة المنسوجة: الدك أو الخيام خامات التوليف غير المنسوجة: البولي بروبيلين والبوليستر بألوان أحمر، أخضر، أصفر. تقنية القماش المستخدم: أقمشة غير منسوجة بترابط ميكانيكي للشعيرات. الزخارف الفرعونية المستخدمة: زهرة اللوتس، مفتاح الحياة، عين حورس. غرز التثبيت المستخدمة: غرزة الماكينة، السراجة بأشكلا صغيرة وكبيرة نوع الخيط المستخدم في التثبيت: خيط القطن بارليه، خيط الماكينة</p>

تابع جدول(٥): صور ضوئية وتوصيف لعينات حقائب التسوق المنفذة بتصميمات من الزخارف الفرعونية بأسلوب توليف الخامات للأقمشة المنسوجة وغير المنسوجة

م	القطعة المنفذة	التوصيف
١١		<p>لون الحقيبة: بيج مقاس الحقيبة: ٤٥×٣٥ سم خامة الحقيبة: الدك أو الخيام خامات التوليف غير المنسوجة: البولي برويلين والبوليستر بألوان الأصفر، الأخضر الزيتي، البني تقنية القماش المستخدم: أقمشة غير منسوجة بترابط ميكانيكي للشعيرات. الزخارف الفرعونية المستخدمة: عين حورس، الأهرامات، غرز التثبيت المستخدمة: غرزة النباتة- الماكينة- الحشو نوع الخيط المستخدم في التثبيت: القطن برليه</p>
١٢		<p>لون الحقيبة: بيج مقاس الحقيبة: ٤٥×٣٥ سم خامة الحقيبة المنسوجة: الدك أو الخيام خامات التوليف غير المنسوجة: البولي برويلين والبوليستر بألوان أسود، نبيتي، رصاصي فاتح تقنية القماش المستخدم: أقمشة غير منسوجة بترابط ميكانيكي للشعيرات. الزخارف الفرعونية المستخدمة: القط الفرعوني، الأعمدة الفرعونية، زهرة اللوتس غرز التثبيت المستخدمة: غرزة الفرع والسلسلة نوع الخيط المستخدم في التثبيت: القطن برليه- خيط الماكينة.</p>

تابع جدول(٥) :صور ضوئية وتوصيف لعينات حقائب التسوق المنفذة بتصميمات من الزخارف الفرعونية بأسلوب توليف الخامات المنسوجة وغير المنسوجة

م	القطعة المنفذة	التوصيف
١٣		لون الحقيبة: أزرق مقاس الحقيبة: ٤٥×٣٥ سم خامة الحقيبة المنسوجة: الدك أو الخيام خامات التوليف غير المنسوجة: البولي بروبيلين والبوليستر بألوان أسود، رصاصي فاتح تقنية القماش المستخدم: أقمشة غير منسوجة بترابط ميكانيكي للشعيرات. الزخارف الفرعونية المستخدمة: رأس نفررتيتي غرز التثبيت المستخدمة: غرزة الفرع، السلسلة، الماكينة اليدوية نوع الخيط المستخدم في التثبيت: القطن برليه - خيط الماكينة.
١٤		لون الحقيبة: أوف وايت مقاس الحقيبة: ٤٥×٣٥ سم خامة الحقيبة المنسوجة: الدك أو الخيام خامات التوليف غير المنسوجة: البولي بروبيلين والبوليستر تقنية القماش المستخدم: أقمشة غير منسوجة بترابط ميكانيكي للشعيرات. الزخارف الفرعونية المستخدمة: جدار فرعوني، شخصية فرعونية كرتونية غرز التثبيت المستخدمة: السراجة، الماكينة نوع الخيط المستخدم في التثبيت: القطن برليه

تابع جدول(٥) :صور ضوئية وتوصيف لعينات حقائب التسوق المنفذة بتصميمات من الزخارف الفرعونية بأسلوب توليف الخامات للأقمشة المنسوجة وغير المنسوجة

م	القطعة المنفذة	التوصيف
١٥		لون الحقيبة: أوف وايت مقاس الحقيبة: ٤٥×٣٥ سم خامة الحقيبة المنسوجة: الدك أو الخيام خامات التوليف غير المنسوجة: البولي بروبيلين والبوليستر بألوان أسود، نبيتي، بيج، أصفر. تقنية القماش المستخدم: أقمشة غير منسوجة بترابط ميكانيكي للشعيرات. الزخارف الفرعونية المستخدمة: رأس نفرثيتي غرز التثبيت المستخدمة: النباتة نوع الخيط المستخدم في التثبيت: خيط القطن برليه، خيط الحياكة.
١٦		لون الحقيبة: أوف وايت مقاس الحقيبة: ٤٥×٣٥ سم خامة الحقيبة المنسوجة: الدك أو الخيام خامات التوليف غير المنسوجة: البولي بروبيلين والبوليستر بألوان برتقالي، فوشيا غامق، أحمر تقنية القماش المستخدم: أقمشة غير منسوجة بترابط ميكانيكي للشعيرات. الزخارف الفرعونية المستخدمة: زهرة اللوتس، القط الفرعوني غرز التثبيت المستخدمة: غرزة النباتة نوع الخيط المستخدم في التثبيت: القطن برليه

تابع جدول(٥): صور ضوئية وتوصيف لعينات حقائب التسوق المنفذة بتصميمات من الزخارف الفرعونية بأسلوب توليف الخامات المنسوجة وغير المنسوجة

م	القطعة المنفذة	التوصيف
١٧		<p>لون الحقيبة: أوف وايت مقاس الحقيبة: ٤٥×٣٥ سم خامة الحقيبة المنسوجة: الدك أو الخيام خامات التوليف غير المنسوجة: البولي بروبلين والبوليستر بألوان بني، روز غامق وفتح وسيمون تقنية القماش المستخدم: أقمشة غير منسوجة بترابط ميكانيكي للشعيرات. الزخارف الفرعونية المستخدمة: زهرة اللوتس، الأجنحة، الحية غرز التثبيت المستخدمة: غرزة الفرع والسلسلة نوع الخيط المستخدم في التثبيت: القطن برليه- خيط الماكينة.</p>
١٨		<p>لون الحقيبة: أزرق مقاس الحقيبة: ٤٥×٣٥ سم خامة الحقيبة المنسوجة: الدك أو الخيام خامات التوليف غير المنسوجة: البولي بروبلين والبوليستر بألوان نيبتي، رمادي، بني تقنية القماش المستخدم: أقمشة غير منسوجة بترابط ميكانيكي للشعيرات. الزخارف الفرعونية المستخدمة: زهرة اللوتس، الأهرامات غرز التثبيت المستخدمة: السراجة نوع الخيط المستخدم في التثبيت: القطن برليه</p>

تابع جدول(٥) :صور ضوئية وتوصيف لعينات حقائب التسوق المنفذة بتصميمات من الزخارف الفرعونية بأسلوب توليف الخامات للأقمشة المنسوجة وغير المنسوجة

م	القطعة المنفذة	التوصيف
١٩		<p>لون الحقيقية: أوف وايت مقاس الحقيقية: ٤٥×٣٥ سم خامة الحقيقية المنسوجة: الدك أو الخيام خامات التوليف غير المنسوجة: البولي برويلين والبوليستر بألوان نبيتي ،سيمون، أزرق فاتح، بني تقنية القماش المستخدم: أقمشة غير منسوجة بترابط ميكانيكي للشعيرات. الزخارف الفرعونية المستخدمة: رأس نفرتيتي، القط الفرعوني، الكلب الفرعوني غرز التثبيت المستخدمة: غرزة الماكينة اليدوية، السلسلة. نوع الخيط المستخدم في التثبيت: القطن برليه</p>
٢٠		<p>لون الحقيقية: لبني غامق مقاس الحقيقية: ٤٥×٣٥ سم خامة الحقيقية المنسوجة: الدك أو الخيام خامات التوليف غير المنسوجة: البولي برويلين والبوليستر بألوان أسود، روز تقنية القماش المستخدم: أقمشة غير منسوجة بترابط ميكانيكي للشعيرات. الزخارف الفرعونية المستخدمة: مفتاح الحياة، زهرة اللوتس غرز التثبيت المستخدمة: غرزة الماكينة اليدوية نوع الخيط المستخدم في التثبيت: القطن برليه</p>

تابع جدول(٥): صور ضوئية وتوصيف لعينات حقائب التسوق المنفذة بتصميمات من الزخارف الفرعونية بأسلوب توليف خامات للأقمشة المنسوجة وغير المنسوجة

م	القطعة المنفذة	التوصيف
٢١		<p>لون الحقيبة: أوف وايت مقاس الحقيبة: ٤٥×٣٥ سم خامة الحقيبة المنسوجة: الدك أو الخيام خامات التوليف غير المنسوجة: البولي بروبيلين والبوليستر بألوان أحمر، أسود، زيتي الزخارف الفرعونية المستخدمة: عين حورس، مفتاح الحياه غرز التثبيت المستخدمة: غرزة النباتة نوع الخيط المستخدم في التثبيت: القطن برليه- خيط الحياكة</p>
٢٢		<p>لون الحقيبة: أزرق مقاس الحقيبة: ٤٥×٣٥ سم خامة الحقيبة المنسوجة: الدك أو الخيام خامات التوليف غير المنسوجة: البولي بروبيلين والبوليستر بألوان بني، لبني، أخضر تقنية القماش المستخدم: أقمشة غير منسوجة بترابط ميكانيكي للشعيرات. الزخارف الفرعونية المستخدمة: الشمس، العين الفرعونية، النخل، الأهرامات غرز التثبيت المستخدمة: غرزة السراجة- الفرع نوع الخيط المستخدم في التثبيت: القطن برليه</p>

تابع جدول(٥): صور ضوئية وتوصيف لعينات حقائب التسوق المنفذة بتصميمات من الزخارف الفرعونية بأسلوب توليف الخامات للأقمشة المنسوجة وغير المنسوجة

م	القطعة المنفذة	التوصيف
٢٣		لون الحقيبة: أوف وايت مقاس الحقيبة: ٤٥×٣٥ سم خامة الحقيبة المنسوجة: الدك أو الخيام خامات التوليف غير المنسوجة: البولي بروبيلين والبوليستر بألوان الأسود، ودرجات البنفسجي. تقنية القماش المستخدم: أقمشة غير منسوجة بترابط ميكانيكي للشعيرات. الزخارف الفرعونية المستخدمة: القط الفرعوني، وزهرة اللوتس غرز التثبيت المستخدمة: السراجة- النباتات، الزجاج نوع الخيط المستخدم في التثبيت: خيط القطن برليه

مما سبق يتبين أنه:

أمكن الاستفادة من الزخارف الفرعونية في تنقيذ تصميمات لإنتاج حقائب التسوق بالأقمشة المنسوجة وغير المنسوجة، وتتفق تلك النتائج مع نتائج بحوث كل من **جميلة مصطفى وآخرون (٢٠١٤)**، ودراسة هدى عبد العزيز (٢٠١٦)، ودراسة كرامة ثابت (٢٠٢٠)، التي أكدت على إمكانية استحداث العديد من التصميمات الفنية المستمدة من زخارف ووحدات الفن الفرعوني، وكذلك الاستفادة من الفن الفرعوني في تصميم الأزياء.

إجابة التساؤل الثاني: ما آراء المتخصصين في تقييم المنتج المنفذ (حقائب التسوق) من حيث عناصر وأسس التصميم، وتحقيق الأداء الجمالي والوظيفي للتصميمات المنفذة؟

ولإجابة على هذا التساؤل تم عرض العينات على عينة السادة الأكاديميين المتخصصين وعددهم ١٦ متخصص في الملابس والنسيج لتقييمها وفقاً لمعايير ونود استمارة التقييم.

للمقارنة بين إجمالي درجات التصميمات في الاستبيان ككل، تم حساب قيم المتوسط الحسابي والانحراف المعياري، ومعامل الجودة/ لدرجات تقييم كل تصميم، وكانت النتائج كما بالجدول التالي:

جدول (٦): المتوسطات ومعامل الجودة والترتيب لمجموع درجات محاور استبانة الأكاديميين

رقم التصميم	المتوسط	الانحراف المعياري	معامل الجودة%	ترتيب التصميمات
التصميم الأول	٥٧.٤٤	١١.٥٩	٧٩.٧٧	١٦
التصميم الثاني	٦١.٢٥	١٢.٨٠	٨٥.٠٧	١٢
التصميم الثالث	٦٠.٦٩	١٣.٤٧	٨٤.٢٩	١٣
التصميم الرابع	٦٤.٧٥	١١.٠٩	٨٩.٩٣	٤
التصميم الخامس	٦٥.٨٨	٧.٠٥	٩٢.١٢	٢
التصميم السادس	٦٠.٣٨	١١.٨٣	٨٣.٨٥	١٤
التصميم السابع	٦٢.٥٦	١٢.٨٠	٨٦.٨٩	١٠
التصميم الثامن	٥١.١٩	١٦.٨٢	٧١.٠٩	٢٢
التصميم التاسع	٤٩.٦٣	١٦.٣١	٦٨.٩٢	٢٣
التصميم العاشر	٦٤.٥٦	١٢.٢٠	٨٩.٦٧	٥
التصميم الحادي عشر	٦٣.٨٨	١١.١٩	٨٨.٧٢	٨
التصميم الثاني عشر	٦٨.٢٥	٦.١٥	٩٤.٧٩	١
التصميم الثالث عشر	٦٤.١٩	١١.٣١	٨٩.١٥	٦
التصميم الرابع عشر	٥١.٣١	١٦.٠٣	٧١.٤٠	٢١
التصميم الخامس عشر	٦٢.٨١	١٠.٧٢	٨٧.٢٤	٩
التصميم السادس عشر	٥٣.٦٩	١٩.٦٣	٧٤.٨٣	٢٠
التصميم السابع عشر	٦٥.٠٠	١٠.١٣	٩٠.٤٨	٣
التصميم الثامن عشر	٥٨.٣٨	١٧.٩٨	٨١.٣٣	١٥
التصميم التاسع عشر	٦١.٨١	١٧.٦٥	٨٥.٨٥	١١
التصميم العشرون	٦٤.٠٠	١٢.٤٧	٨٨.٨٩	٧
التصميم الحادي والعشرون	٥٤.٢٥	١٦.٤٨	٧٥.٣٥	١٩
التصميم الثاني والعشرون	٥٥.٦٣	١٦.٦٣	٧٧.٢٦	١٨
التصميم الثالث والعشرون	٥٦.٠٦	١٦.٦٤	٧٨.٢٥	١٧

يتضح من الجدول السابق:

- بالنسبة لمجموع درجات التصميمات في استبيان المتخصصين؛ فقد حصلت على مجموع درجات تراوحت نسبتها المئوية بين (٦٨.٩٢ - ٩٤.٧٩٪)؛ مما يدل على اختلاف آراء المتخصصين من حيث قبول التصميمات المنفذة تبعاً لعناصر وأسس التصميم، وتحقيق الأداء الجمالي والوظيفي للتصميمات المنفذة.
- جاء التصميم (١٢) في المرتبة الأولى كأفضل التصميمات من وجهة نظر المتخصصين بنسبة (٩٨.٥٣٪)؛ حيث أظهرت النتائج تفوقه بالمقارنة بباقي التصميمات في غالبية بنود التقييم.
- بينما جاء التصميم (٩) في المرتبة الأخيرة كأقل التصميمات في تحقيق جوانب التقييم من وجهة نظر المتخصصين بنسبة (٦٨.٩٢٪)؛ حيث كان أقل التصميمات في بعض البنود بمقارنته بباقي التصميمات.

ويمكن تفسير ذلك كنتيجة لاختلاف أسلوب الاستفادة من عناصر وأسس التصميم، لتحقيق الأداء الجمالي والوظيفي للتصميمات المنفذة. مما ينتج عن ذلك اختلاف وفروق واضحة بين آراء المتخصصين للحكم على التصميمات.

■ وهذا ما يتفق مع دراسة زينب عبد العزيز وآخرون (٢٠١٦)، وسوزان جعفر وآخرون (٢٠٢٠) التي أكدت على أهمية جودة استخدام أسس وعناصر التصميم وأشارت إلي أن التصميم الجيد عبارة عن مجموعة من أسس وعناصر التصميم التي تتحد معاً لتحقيق الغرض منه جمالياً ووظيفياً.

إجابة التساؤل الثالث: ما آراء المستهلكين في المنتج المنفذ (حقائب التسوق) تبعاً لبنود

التقييم؟

للإجابة على هذا التساؤل تم عرض التصميمات المنفذة على عينة من المستهلكين قوامها (٦١) مستهلك لتقييمها تبعاً لكل بنود استمارة التقييم. وقد تم حساب قيم المتوسط الحسابي والانحراف المعياري ومعامل الجودة% والترتيب لمتوسط درجات التصميمات تبعاً لكل بنود استمارة التقييم، وكانت النتائج كما بالجدول التالي:

جدول (٧): المتوسطات ومعامل الجودة والترتيب لمجموع درجات محوري استبانة المستهلكين

رقم التصميم	المتوسط	الانحراف المعياري	معامل الجودة %	ترتيب التصميمات
التصميم الأول	١٧.٦١	٣.١٢	٨٣.٨٤	١٤
التصميم الثاني	١٨.٠٧	٣.٣٦	٨٦.٠٣	١٠
التصميم الثالث	١٩.٢١	٢.٦٩	٩١.٤٩	٥
التصميم الرابع	١٩.٣٤	٢.٣٩	٩٢.١٢	٤
التصميم الخامس	١٩.٤٨	٢.٥٠	٩٢.٧٤	٢
التصميم السادس	١٩.٤٩	٣.١٨	٩٢.٨٢	١
التصميم السابع	١٨.١٥	٢.٨٣	٨٦.٤٢	٨
التصميم الثامن	١٣.٠٥	٤.٩٠	٦٢.١٤	٢٣
التصميم التاسع	١٤.٠٣	٣.٨٥	٦٦.٨٢	١٩
التصميم العاشر	١٤.٠٣	٣.٨٥	٦٦.٨٢	١٩
التصميم الحادي عشر	١٨.٩٧	٢.٨٤	٩٠.٣٢	٦
التصميم الثاني عشر	١٨.١٣	٣.٩٠	٨٦.٣٤	٩
التصميم الثالث عشر	١٨.٣١	٤.٤١	٨٧.٢٠	٧
التصميم الرابع عشر	١٣.٨٧	٤.٨١	٦٦.٠٤	٢١
التصميم الخامس عشر	١٦.٢١	٤.٩٧	٧٧.٢١	١٦
التصميم السادس عشر	١٣.٨٢	٤.٥٨	٦٥.٨١	٢٢
التصميم السابع عشر	١٦.٦٧	٤.٨٣	٧٩.٣٩	١٥
التصميم الثامن عشر	١٦.١٥	٤.٩٠	٧٦.٨٩	١٧
التصميم التاسع عشر	١٩.٣٩	٣.١٥	٩٢.٣٥	٣
التصميم العشرون	١٧.٧٩	٣.٩٤	٨٤.٧٠	١١
التصميم الحادي والعشرون	١٥.٧٤	٤.٦٣	٧٤.٩٤	١٨
التصميم الثاني والعشرون	١٧.٧٠	٣.٧٧	٨٤.٣١	١٢
التصميم الثالث والعشرون	١٧.٦٩	٤.٠٨	٨٤.٢٣	١٣

يتضح من الجدول السابق:

- بالنسبة لإجمالي درجات التصميمات في الاستبيان ككل؛ قد حصلت على معامل جودة يتراوح بين (٦٢.١٤ - ٩٢.٨٢%)
 - التصميم رقم (٦) جاء بالمركز الأول كأفضل التصميمات المنفذة في تحقيق جوانب التقييم ككل حيث أظهرت النتائج تفوقه بالمقارنة بباقي التصميمات في جميع بنود التقييم، ويمكن تفسير ذلك بأن التصميم المقترح بالاستفادة من الزخارف الفرعونية لإنتاج حقائب التسوق بالأقمشة المنسوجة وغير المنسوجة يحمل الطراز الفرعوني ويضيف للحقيبة جمالا مميزا ويتفق التصميم مع الذوق الشخصي والألوان متناسقة والحقيبة المنفذة تتناسب مع الاستخدام الوظيفي وإضافة جديدة للسوق المصري وأدى ذلك لصلاحيتها للتسويق.
 - بينما التصميم رقم (٨) جاء بالمركز الأخير بين التصميمات في تحقيق جوانب التقييم ككل وفقا لبنود الاستبيان حيث أظهرت النتائج أنه من وجهة نظر المستهلكين أقل التصميمات التي تكسبها الحقيبة من حيث التميز والفردية والتناسب مع الذوق الشخصي وتناسق الألوان والرغبة في الشراء عند العرض بالأسواق.
- وتتفق هذه النتائج مع نتائج دراسة منال ،ومها محمدي (٢٠١٨) و كرامة ثابت (٢٠٢٠).

الزخارف الفرعونية كمصدر لإنتاج حقائب التسوق بأسلوب توليف الخامات المنسوجة وغير المنسوجة

فيما يختص بتنظيم أسس وعناصر التصميم في التصميمات من خلال تنظيم الوحدات الزخرفية للفض الفرعوني وتوظيفها في المساحات المتاحة للتصميم لتحقيق الوحدة والتناغم والإيقاع في التصميمات المنفذة .

إجابة التساؤل الرابع: ما ترتيب القطع المنفذة (حقائب التسوق) وفقاً لدرجة التقييم الإجمالية (معامل الجودة الكلية) للأكاديميين والمستهلكين؟

للإجابة على هذا التساؤل تم حساب معامل الجودة الإجمالي لدرجة التقييم الإجمالية لكلاً من الأكاديميين والمستهلكين، والجدول التالي يوضح الترتيب العام للتصميمات، وفقاً لذلك.

جدول (٨): ترتيب التصميمات وفقاً لدرجة تقييم الأكاديميين والمستهلكين والعلاقة الارتباطية بينهما

الإجمالي		المستهلكين		الأكاديميين		رقم التصميم
ترتيب التصميمات	معامل الجودة %	ترتيب التصميمات	معامل الجودة %	ترتيب التصميمات	معامل الجودة %	
١٤	٨١,٨١	١٤	٨٣,٨٤	١٦	٧٩,٧٧	التصميم الأول
١١	٨٥,٥٥	١٠	٨٦,٠٣	١٢	٨٥,٠٧	التصميم الثاني
٧	٨٧,٨٩	٥	٩١,٤٩	١٣	٨٤,٢٩	التصميم الثالث
٣	٩٠,٧٧	١	٩٢,٨٢	٨	٨٨,٧٢	التصميم الرابع
١	٩٢,٤٣	٢	٩٢,٧٤	٢	٩٢,١٢	التصميم الخامس
٢	٩١,٠٣	٤	٩٢,١٢	٤	٨٩,٩٣	التصميم السادس
١٠	٨٦,٦٦	٨	٨٦,٤٢	١٠	٨٦,٨٩	التصميم السابع
٢٣	٦٦,٦٢	٢٣	٦٢,١٤	٢٢	٧١,٠٩	التصميم الثامن
٢٢	٦٧,٨٧	١٩	٦٦,٨٢	٢٣	٦٨,٩٢	التصميم التاسع
١٨	٧٨,٢٥	١٩	٦٦,٨٢	٥	٨٩,٦٧	التصميم العاشر
٨	٨٧,٠٩	٦	٩٠,٣٢	١٤	٨٣,٨٥	التصميم الحادي عشر
٤	٩٠,٥٧	٩	٨٦,٣٤	١	٩٤,٧٩	التصميم الثاني عشر
٦	٨٨,١٨	٧	٨٧,٢٠	٦	٨٩,١٥	التصميم الثالث عشر
٢١	٦٨,٧٢	٢١	٦٦,٠٤	٢١	٧١,٤٠	التصميم الرابع عشر
١٣	٨٢,٢٣	١٦	٧٧,٢١	٩	٨٧,٢٤	التصميم الخامس عشر
٢٠	٧٠,٣٢	٢٢	٦٥,٨١	٢٠	٧٤,٨٣	التصميم السادس عشر
١٢	٨٤,٩٤	١٥	٧٩,٣٩	٣	٩٠,٤٨	التصميم السابع عشر
١٧	٧٩,١١	١٧	٧٦,٨٩	١٥	٨١,٣٣	التصميم الثامن عشر
٥	٨٩,١٠	٣	٩٢,٣٥	١١	٨٥,٨٥	التصميم التاسع عشر
٩	٨٦,٨٠	١١	٨٤,٧٠	٧	٨٨,٨٩	التصميم العشرون
١٩	٧٥,١٥	١٨	٧٤,٩٤	١٩	٧٥,٣٥	التصميم الحادي والعشرون
١٦	٨٠,٧٩	١٢	٨٤,٣١	١٨	٧٧,٢٦	التصميم الثاني والعشرون
١٥	٨١,٢٤	١٣	٨٤,٢٣	١٧	٧٨,٢٥	التصميم الثالث والعشرون
(دال عند ٠,٠١) ** ٠,٥٩٩						معامل ارتباط الرتب لسبيرمان

يتضح من الجدول السابق أن:

- التصميمات المنفذة تراوحت درجات التقييم بين (٦٦.٦٢ - ٩٢.٤٣ %) وفقاً لمعامل التقييم الإجمالي للأكاديميين والمستهلكين.
 - التصميم الخامس يمثل أفضل التصميمات المنفذة وفقاً لمعامل التقييم الإجمالي للأكاديميين والمستهلكين بإجمالي معامل جودة بلغ (٩٢.٤٣%)، ويمكن تفسير ذلك كنتيجة بأن التصميم قد وجد قبول عام من المتخصصين والمستهلكين إجمالاً، كما يدل على ارتفاع مستوى جودة أسس وعناصر التصميم، وحسن توظيف الزخارف الفرعونية، والجوانب الوظيفية والجمالية بالتصميم.
 - بينما التصميم الثامن يمثل أقل التصميمات المنفذة وفقاً لمعامل التقييم الإجمالي للأكاديميين والمستهلكين بإجمالي معامل جودة بلغ (٦٦.٦٢%)، ويمكن تفسير ذلك إلى أن النتائج يمكن أن ترجع إلى الشكل التقليدي للتصميم من حيث الترتيب اللوني وطريقة توزيع الوحدات الزخرفية وتكوين الوحدة بطريقة تقليدية نوعاً ما لا تتمتع بالذوق العام الذي يلبي رغبات المستهلكين وبذلك لم يتحقق البعد الجمالي لتلك التصميم.
 - وتتفق هذه النتائج مع دراسة عبير الفتني (٢٠١٣) التي تؤكد على أهمية دراسة خصائص وإمكانات الخامة ليصل المصمم إلى فهم أكبر يعينه على تطويعها لفننه وجعلها أكثر قوة في التعبير بل ولا يقتصر على دراسة الخامة فقط بل على طبيعتها وقدرتها على التألف مع غيرها.
- و دراسة هدى عبد العزيز (٢٠١٦) من حيث مصدر الاستلham وتوظيفه في التصميم بشكل بنائي وزخري في يحقق الغرض الجمالي والوظيفي الذي صمم من أجله.

جدول (٩): التصميمات الأعلى تقييماً وفقاً لمعامل التقييم الإجمالي للأكاديميين والمستهلكين

الترتيب رقم التصميم	الأول ٥	الثاني ٦	الثالث ٤
التصميم المنفذ			
الترتيب رقم التصميم	الرابع ١٢	الخامس ١٩	السادس ١٣
التصميم المنفذ			
التصميم المنفذ			

إجابة التساؤل الخامس: ما جودة الخواص الوظيفية للحقائب المنفذة من أقمشة الدك من حيث (قوة التحمل)؟

للإجابة على هذا التساؤل تم إجراء بعض الاختبارات العملية الطبيعية والميكانيكية للأقمشة المنسوجة المصنوع منها الحقائب، (أقمشة الدك) وذلك لتحديد خواصها المختلفة وعلاقة ذلك بالخواص الوظيفية، والتي تمثلت في (نوع الألياف- وزن المتر المربع- سمك الأقمشة- قوة الشد)، وكانت النتائج كالآتي:

- وزن المتر المربع (جم) طبقا للمواصفة القياسية الأمريكية (ASTM/D, 3776).

تم إعداد العينات بواسطة أداة خاصة لقص العينة على شكل دائرة قطرها (١٠) سم، ثم توزن على ميزان اليكتروني حساس بحساسية (٠.٠٠١) جم/م^٢، ثم يحسب المتوسط الحسابي لعدد ثلاث قراءات.

- سمك الأقمشة (مم) طبقا للمواصفة القياسية الأمريكية (ASTM/D, 1964 /1777).

حيث يستخدم جهاز Frazier Preasion Instruments الذي يتكون من مؤشرين يشير العلوي لمقدار الضغط الواقع على عينة القماش، والسفلي يشير إلى السمك.

- قوة الشد للأقمشة (كج) طبقا للمواصفة القياسية الأمريكية (ASTM/D,1924/1682) باستخدام جهاز tinsel testing machine TF002.

جدول (١١): نتائج متوسطات الاختبارات الطبيعية والميكانيكية لأقمشة الدك المنسوجة المصنوع منها الحقائب

نوع الخامة	نوع الألياف	عرض القماش سم	نمرة خيط السداء	عدد خيوط السداء/سم	نمرة خيط اللحمه انجليزي	عدد حدفات اللحمه/سم	وزن المتر المربع ج/٢م	سمك الأقمشة مم	قوة الشد (ك.ج)
خامة الدك أو الخيام	مخلوط ٥٠٪قطن ٥٠٪بوليستر	١٠٠	٣/١٢	١٦	٤/١٤	١٢	٥١٩	٠.٥	٢٣٥

يتضح من الجدول السابق أن مواصفات القماش المستخدم في تنفيذ أقمشة الحقائب تتميز بخواص متانة عالية بسمك ٠.٥ مم، ووزن المتر المربع ٥١٩ ج/م^٢ مما يدل على أن القماش سميك بقوة شد ٢٣٥ ك.ج، وهذا يدل على متانة القماش وقوة تحمله وصلاحيته للغرض الوظيفي كحقيبة تسوق وتتفق النتائج مع المواصفة القياسية المصرية (٢٠٠٧) من حيث أقمشة الدك من أفضل الأقمشة التي تستخدم في ملابس الجيش والخيام والمظلات لمتانتها وقوة تحملها.

إجابة التساؤل السادس: ما جودة الخواص الجمالية للحقائب الدك بتصميمات فرعونية منفذة من الأقمشة غير المنسوجة من حيث المظهرية؟

للإجابة على هذا التساؤل تم إجراء اختبار المظهرية قبل وبعد الغسيل الرطب باستخدام الغسالة المنزلية لحقائب التسوق للعينات الحاصلة على أعلى معامل الجودة الكلي لكلا من المتخصصين والمستهلكين.

تم غسيل العينات تبعاً للمواصفة القياسية المصرية "م.ق.م- رقم 2782 - 1995 والمواصفة القياسية الأمريكية " 2005-124 - AATCC".

وقد اختير الغسيل المنزلي الأوتوماتيكي لاختبار مظهرية (حقائب التسوق) عينات البحث، والتجفيف، وكى العينات بعد الغسيل، تم استخدام ماكينة غسيل أوتوماتيكي ذات وعاء أفقي وتحميل أمامي، ومسحوق غسيل "برسيل أوتوماتيك للأبيض" (٣٠٠ جم)، وقد تم وضع العينات المراد اختبارها في ماكينة الغسيل، وأضيف لها المنظف والماء الكافي، وشغلت الماكينة على برنامج "K"، على البارد بدون عصر.

بعد انتهاء الغسيل والتخلص من الماء رفعت العينات مع مراعاة احتفاظها بشكلها دون شد أو تشوه قبل التخلص من الماء نهائياً، ثم جففت بطريقة التجفيف المعلق من يد الحقيبة؛ وتركت لتجف.

خطوات تقييم العينات قبل وبعد الغسيل:

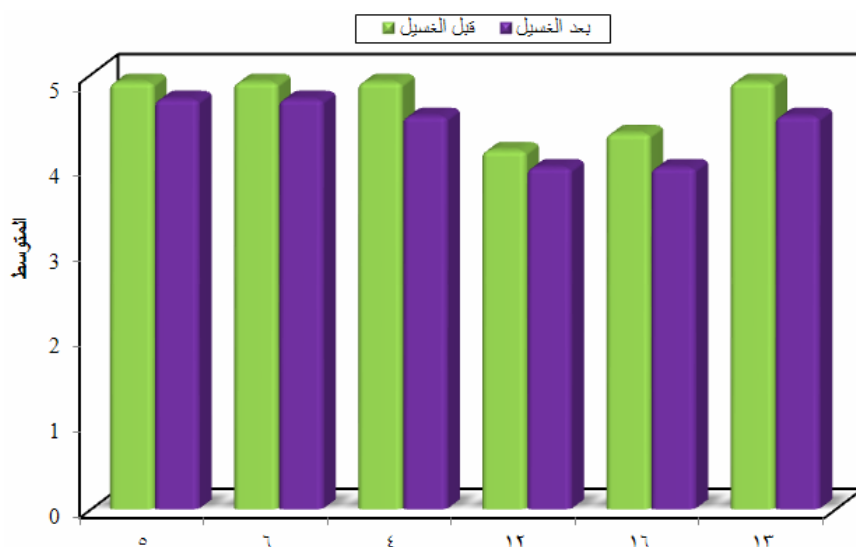
١. تم اختبار ٦ عينات من حقائب التسوق المنفذة الحاصلة على أعلى معامل جودة من قبل المتخصصين والمستهلكين لتحديد درجة المظهرية لحقائب التسوق قبل وبعد الغسيل.
٢. تحدد درجة المظهرية من (١- ٥) حيث أن (١) تمثل أعلى درجة، (٥) تمثل أقل درجة.
٣. يطلب من خمس متخصصين في مجال الملابس والنسيج فحص العينات ليصبح إجمالي القياسات خمسة لكل عينة.
٤. تؤخذ متوسط الـ ٥ قراءات وتقرب لأقرب واحد صحيح.

جدول (١٢): يوضح درجات التقييم لاختبار المظهرية لحقائب التسوق بالملاحظة للمحكمين قبل الغسيل

رقم العينة	متوسط درجات المحكمين قبل الغسيل					المتوسط
	الأول	الثاني	الثالث	الرابع	الخامس	
٥	٥	٥	٥	٥	٥	٥
٦	٥	٥	٥	٥	٥	٥
٤	٤	٥	٥	٥	٥	٥
١٢	٤	٤	٥	٤	٤	٤.٢
١٩	٥	٤	٤	٥	٤	٤.٤
١٣	٥	٥	٥	٥	٥	٥

جدول (١٣): يوضح درجات التقييم لاختبار المظهرية لحقائب التسوق بالملاحظة للمحكمين بعد الغسيل

المتوسط	متوسط درجات المحكمين بعد الغسيل					رقم العينة
	الخامس	الرابع	الثالث	الثاني	الأول	
٤.٨	٥	٥	٥	٥	٤	٥
٤.٨	٥	٥	٤	٥	٥	٦
٤.٦	٥	٥	٤	٥	٤	٤
٤	٤	٤	٤	٤	٤	١٢
٤	٤	٤	٤	٤	٤	١٦
٤.٦	٤	٥	٥	٥	٤	١٣



شكل (١): يوضح درجات التقييم لاختبار المظهرية لحقائب التسوق بالملاحظة للمحكمين (ن=٥)

يتضح من الجدولين السابقين والشكل البياني أن درجات التقييم لاختبار المظهرية لحقائب التسوق بالملاحظة قبل وبعد الغسيل فجاء التصميم الخامس بمتوسط أعلى الدرجات للمظهرية قبل الغسيله درجات وبعد الغسيل بمتوسط ٤.٨، وتري الباحثة أن ذلك قد يرجع إلي حسن توظيف الخامات غير المنسوجة في التصميم وطريقة تثبيتها بتقنية عالية.

وجاء التصميم الثاني عشر في الترتيب الأخير بمتوسط أقل الدرجات للمظهرية قبل الغسيل ٤.٢ درجات وبعد الغسيل بمتوسط ٤ درجات، وتري الباحثة أن ذلك قد يرجع إلي عدم كفاءة اختيار الغرز لتثبيت أجزاء التصميم بشكل سليم.

• ثبات صحة الفروض:

التحقق من صحة الفرض الأول: الذي ينص على "توجد فروق ذات دلالة إحصائية بين إجمالي متوسط درجات كلا من عناصر وأسس التصميم والأداء الجمالي والأداء الوظيفي للتصميمات المنفذة وفقاً لآراء المتخصصين"

تم حساب قيم المتوسط الحسابي، والانحراف المعياري، والنسب المئوية لدرجات تقييم المتخصصين لكل تصميم في كل محور، ثم في الاستبيان إجمالاً، وكانت النتائج كما بالجدول التالي:

جدول (١٤): المتوسطات ومعامل الجودة والترتيب لمجموع درجات محاور استبانة الأكاديميين

المحور	المتوسط	الانحراف المعياري	معامل الجودة %	ترتيب المحاور
المحور الأول: عناصر وأسس التصميم	٢٤.٩٧	٥.٩٣	٨٣.٤٥	٢
المحور الثاني: الأداء الجمالي:	١٩.٧٦	٥.٢٨	٨٢.٣٣	٣
المحور الثالث: الأداء الوظيفي:	١٥.١٧	٣.٦٨	٨٤.٢٧	١
الإجمالي	٥٩.٨٩	١٤.٤١	٨٣.٢٧	

يتضح من الجدول السابق أن:

- بالنسبة لمجموع درجات محاور الاستبيان، حصلت التصميمات على معامل جودة مرتفع تراوحت نسبتها المئوية بين (٩٨.٥٣:٨٤.٢٧)؛ وهي قيم مرتفعة مما يدل على ملاءمة استخدام عناصر وأسس التصميم، وتحقيق الأداء الجمالي، والأداء الوظيفي للتصميمات تبعاً لآراء المتخصصين.
- وقد جاء المحور الثالث " تحقيق الأداء الوظيفي في التصميمات المنفذة " في المرتبة الأولى ؛ وفقاً لآراء المتخصصين الأكاديميين، ويمكن تفسير النتائج التي حصل عليها المحور إلي تلبية عينات البحث للفرض الوظيفي المنفذ من أجله والمتمثل في حقائب التسوق بزخارف فرعونية تجمع ما بين الأصالة والمعاصرة ذات طابع سياحي فهو إضافة جديدة للسوق المصري بأسلوب تنفيذ مبتكر بتوليف الأقمشة المنسوجة وغير المنسوجة التي يمكن الاستفادة منها في مجال المشروعات الصغيرة ، وتتنفق هذه النتائج مع نتائج دراسة هدى عبد العزيز(٢٠١٦) من خلال الاستفادة من الزخارف الحيوانية في العصر الفرعوني ومدلولها الرمزي لإثراء الجانب الوظيفي والجمالي لتصميم الأزياء، ودراسة عطيات عبد الحكيم (٢٠١٨) من خلال الاستفادة من الزخارف الإسلامية في عمل تصميمات مستلهمة نفذت بأسلوب توليف الخامات لإبراز الجانب الجمالي والوظيفي للتصميمات.

لاختبار الدلالة الإحصائية للفروق بين درجات محاور الاستبيان؛ تم حساب تحليل التباين لمتوسط درجات المحاور، كما يوضحها الجدول التالي:

جدول (١٥): تحليل التباين لمجموع درجات محاور استبانة الأكاديميين

الدلالة	قيمة ف	متوسط المربعات	درجة الحرية	مجموع المربعات	
		٨٨٤٥,٤٩٢	٢	١٧٦٩٠,٩٨٤	بين المجموعات
**٠,٠٠٠	**٢٣٩١,٣٦٤	٣,٦٩٩	٧٣٤	٢٧١٥,٠١٦	خلال المجموعات
			٧٣٦	٢٠٤٠٦	الاجمالي

❖: دال ٠,٠١

❖: دال عند ٠,٠٥

يتضح من الجدول السابق أن قيمة (ف) كانت ٢٣٩١,٣٦٤ وهي قيمة دالة إحصائياً عند مستوى ٠,٠١٪ مما يدل على وجود فروق دالة إحصائياً بين مجموع محاور استبيان الأكاديميين (عناصر وأسس التصميم، الأداء الجمالي، الأداء الوظيفي) لصالح المحور الثالث "الأداء الوظيفي" مما يدل على صلاحية القطع المنفذة للغرض الوظيفي كحقيبة تسوق يمكن تسويقها.

التحقق من صحة الفرض الثاني: الذي ينص على "توجد فروق ذات دلالة إحصائية بين متوسط درجات تقييم المتخصصين للتصميمات المنفذة في تحقيق جوانب التقييم ككل".

لاختبار الدلالة الاحصائية للفروق بين إجمالي متوسط درجات التصميمات في الاستبيان ككل، تم حساب تحليل التباين لمتوسط درجات تقييم المتخصصين للتصميمات المنفذة وفقاً لبنود الاستبيان ككل كما بالجدول التالي:

جدول (١٦): تحليل التباين لمجموع درجات التصميمات في استبيان الأكاديميين

الدلالة	قيمة ف	متوسط المربعات	درجة الحرية	مجموع المربعات	
		٤٨,٥٢٥٤	٢٢	٩٨٦٧,٥٥٤	بين المجموعات
**٠,٠١	**٢,٣٣٤	١٩٢,١٩٥	٣٤٥	٦٦٣٠٧,٣١٣	خلال المجموعات
			٣٦٧	٧٦١٧٤,٨٦٧	الاجمالي

❖: دال ٠,٠١

❖: دال عند ٠,٠٥

يتضح من الجدول السابق أن قيمة اختبار (ف) كانت (٢,٣٣٤)، وهي قيمة دالة إحصائياً؛ مما يدل على وجود فروق دالة إحصائياً بين التصميمات المنفذة في تحقيق جوانب التقييم ككل وفقاً لتقييم الأكاديميين، وبذلك تم اثبات صحة الفرض.

ويمكن تفسير ذلك إلي أنه يرجع لاختلاف توظيف عناصر وأسس التصميم في التصميمات بحيث يشتمل كل تصميم على فكرة فريدة ومختلفة عن غيرها اختلفت فيها تنظيم الخطوط وتوزيع الألوان والأشكال الزخرفية وطريقة تنفيذ وتشطيب القطعة بالإضافة إلى صلاحية الحقيبة للأداء الوظيفي التي نفذت من أجله.

وتتفق بعض نتائج الفرض مع دراسة رشدي عيد وآخرون (٢٠١٧) والتي أكدت على إثراء القيم الجمالية من خلال الاستفادة من دمج الزخارف الفرعونية والهندية، ودراسة أماني شاكرو، وأميرة

المارية (٢٠١٨) التي استحدثت تصميمات بأسلوب بناء الأقمشة غير المنسوجة من إبداعات رسوم الأطفال.

التحقق من صحة الفرض الثالث: الذي ينص على " توجد فروق ذات دلالة احصائية بين متوسط مجموع درجات كل بند من بنود التقييم وفقاً لآراء المستهلك.

تم حساب قيم المتوسط الحسابي، والانحراف المعياري، والنسب المئوية لمجموع درجات بنود استبيان المستهلكين للتصميمات المنفذة، ثم الاستبيان إجمالاً، وكانت النتائج كما بالجدول التالي:

جدول (١٧): المتوسطات ومعامل الجودة والترتيب لمجموع درجات بنود استبانة المستهلكين

الترتيب المحاور	معامل الجودة%	الانحراف المعياري	المتوسط	البند
٢	٨٦.٤٨	٠.٦٨	٢.٥٩	تحمل القطعة المنفذة الطراز الفرعوني
١	٨٧.٤٣	٠.٦٤	٢.٦٢	المنتج المنفذ يتناسب مع الاستخدام الوظيفي كحقيبة تسوق
٤	٨١.٣٠	٠.٧٤	٢.٤٤	يضيف التصميم الزخرفي لحقيبة التسوق جمالاً مميزاً
٦	٧٤.٩١	٠.٨١	٢.٢٥	يتفق التصميم مع ذوقي الشخصي
٥	٨٠.٩٧	٠.٧٥	٢.٤٣	يوجد تناسق بين ألوان التصميم
٣	٨٣.٥٤	٠.٧٠	٢.٥١	تعد حقيبة التسوق المنفذة بالتصميم المقترح اضافة جديدة للسوق المصري
٧	٧٤.٧٩	٠.٨٣	٢.٢٤	أرغب في شراء المنتج عند عرضه بالأسواق
	٨١.٣٥	٤.٣٧	١٧.٠٨	الإجمالي

من الجدول السابق يتضح أن متوسط تقييم المستهلكين للتصميمات المنفذة وفقاً لبنود الاستبيان بمعامل جودة تراوحت بين (٧٤.٧٩ - ٨٧.٤٣ %) بإجمالي معامل جودة (٨١.٣٥) وهي نسب مرتفعة مما يدل على تحقق بنود التقييم في التصميمات المنفذة.

- جاء البند الثاني " المنتج المنفذ يتناسب مع الاستخدام الوظيفي كحقيبة تسوق " في المرتبة الأولى بمعامل جودة ٨٧.٤٣% وفقاً لمتوسط تقييم المستهلكين مما يدل على وجود فروق دالة إحصائية بين مجموع بنود استبيان المستهلكين لصالح البند الثاني يليه البند الأول " تحمل القطعة المنفذة الطراز الفرعوني "

وتتفق النتيجة مع آراء المتخصصين حيث جاء محور الأداء الوظيفي في المرتبة الأولى وفقاً لاستبان المتخصصين، وهذا يدل على صلاحية القطع المنفذة للغرض الوظيفي كحقيبة تسوق بتصميمات فرعونية تجمع بين الأصالة والمعاصرة.

لاختبار الدلالة الإحصائية للفروق بين درجات بنود الاستبيان؛ تم حساب تحليل التباين لمتوسط درجات كل بند، كما يوضحها الجدول التالي:

جدول (١٨): تحليل التباين لمجموع درجات بنود استبانة المستهلكين

الدلالة	قيمة ف	متوسط المربعات	درجة الحرية	مجموع المربعات	
		٣٢.١٣٧	٦	١٩٢.٨٢٥	بين المجموعات
**٠,٠٠١	**١٧٧,٣٥١	٠,١٨١	٨٤١٢	١٥٢٤,٣١٨	خلال المجموعات
			٨٤١٨	١٧١٧,١٤٣	الاجمالي

❖: دال ٠,٠١

❖: دال عند ٠,٠٥

يتضح من الجدول السابق أن

قيمة (ف) كانت ١٧٧,٣٥١ وهي قيمة دالة احصائياً عند مستوى ٠,٠١٪ مما يدل على وجود فروق دالة إحصائياً بين مجموع بنود استبيان المستهلكين (لصالح البند الثاني " المنتج المنفذ يتناسب مع الاستخدام الوظيفي كحقيبة تسوق " مما يدل على صلاحية القطع المنفذة للغرض الوظيفي المنفذة من أجله .

التحقق من صحة الفرض الرابع: الذي ينص على "توجد فروق ذات دلالة احصائياً بين متوسط درجات تقييم المستهلكين للتصميمات المنفذة في تحقيق جوانب التقييم ككل.

لاختبار الدلالة الإحصائية للفروق بين إجمالي درجات التصميمات في الاستبيان ككل؛ تم حساب تحليل التباين لمتوسط درجات تقييم التصميمات المنفذة في الاستبيان ككل وفقاً لبنود استمارة المستهلكين، كما بالجدول التالي:

جدول (١٩): تحليل التباين لمجموع درجات استبانة المستهلكين

الدلالة	قيمة ف	متوسط المربعات	درجة الحرية	مجموع المربعات	
		٢٦٥,٥٢٨	٢٢	٥٨٤١,٦٢٢	بين المجموعات
**٠,٠٠١	**١٧,٥٢٧	١٥,١٥٠	١٣٨٠	٢٠٩٠٦,٧٨٧	خلال المجموعات
			١٤٠٢	٢٦٧٤٨,٤٠٩	الاجمالي

❖: دال ٠,٠١

❖: دال عند ٠,٠٥

يتضح من الجدول السابق وجود فروق دالة احصائياً بين التصميمات المنفذة في تحقيق جوانب التقييم ككل وفقاً لبنود استمارة المستهلكين حيث أن قيمة (ف) كانت ١٧,٥٢٧ وهي قيمة دالة إحصائياً عند مستوى دلالة ٠,٠٠١، وبذلك ثبوت صحة الفرض.

ويمكن تفسير ذلك إلي أنه يرجع لعدم اتفاق التصميم مع ذوق المستهلك الشخصي، وكذلك الألوان والأشكال الزخرفية بالإضافة إلى صلاحية الحقيبة للأداء الوظيفي التي نفذت من أجله.

وتتفق بعض نتائج الفرض مع دراسة ريهام بسيوني، زينب محمود (٢٠١٨) والتي أكدت على إثراء جمال القطعة الملبسية من خلال الاستفادة من الأقمشة غير المنسوجة، ودراسة إيناس موسى، زينب عبد الله (٢٠٢٠) التي استفادت من زخارف الفن الإسلامي في إثراء جماليات المفارش المنزلية للأقمشة غير المنسوجة.

التحقق من صحة الفرض الخامس: الذي ينص على " توجد فروق ذات دلالة احصائياً بين درجات التقييم الإجمالية (معامل الجودة الإجمالي) للتصميمات المنفذة وفقاً لآراء كلا من المتخصصين والمستهلكين.

جدول (٢٠) المدى العام لدرجة تقييم الأكاديميين والمستهلكين

الاجمالي	المستهلكين	الأكاديميين	
معامل الجودة %	معامل الجودة %	معامل الجودة %	
٦٦.٦٢	٦٢.١٤	٦٨.٩٢	اقل قيمة
٩٢.٤٣	٩٢.٨٢	٩٤.٧٩	اعلي قيمة
		٠.٦٨٥ (غير دال)	ت (الدلالة)

يتضح من الجدول السابق :

عدم وجود فروق دالة احصائياً من حيث المتوسط العام لإجمالي درجة تقييم التصميمات وفقاً لآراء المتخصصين والمستهلكين؛ حيث كانت قيمة اختبار "ف" هي (٠.٦٨٥) وهي قيمة غير دالة احصائياً، مما يدل إلي وجود اتفاق في الآراء علي التصميمات من وجهة نظر المتخصصين والمستهلكين إجمالاً، وبذلك فإن الفرض الخامس قد تم رفضه.

التحقق من صحة الفرض السادس: الذي ينص على " توجد فروق ذات دلالة احصائياً في خواص المظهرية قبل وبعد الغسيل وفقاً لآراء المتخصصين.

لاختبار الدلالة الإحصائية للفروق بين متوسطات إجمالي تقييم المظهرية لحقائب التسوق قبل وبعد الغسيل للمتخصصين وعددهم ٦؛ تم حساب اختبار ت لإثبات صحة الفروض بين المجموعتين، كما بالجدول التالي:

جدول (٢١): يوضح درجات التقييم لاختبار المظهرية لحقائب التسوق بالملاحظة للمحكمين (ن=٦)

الدلالة	ت	بعد الغسيل		قبل الغسيل		اختبار المظهرية لحقائب التسوق
		±ع	س	±ع	س	
غير دال	٢.٤٢٣	٠.٣٧	٤.٦٢	٠.٣٧	٤.٧٧	

يتضح من الجدول السابق :

عدم وجود فروق دالة احصائياً من حيث المتوسط العام لإجمالي درجة تقييم المظهرية وفقاً لأراء المتخصصين قبل وبعد الغسيل حيث قيمة ت "٢,٤٢٣"؛ وهي قيمة غير دالة احصائياً، مما يدل على ثبات المظهرية للحقائب قبل وبعد الغسيل ، وبذلك فإن الفرض السادس قد تم رفضه.

التوصيات:

١. التعمق في دراسة الزخارف المصرية القديمة والاستفادة منها في مجال تصميم المنتجات بشكل معاصر لتنمية المجال السياحي من خلال اثراء القيمة الجمالية والوظيفية بالرجوع للمصادر التاريخية.
٢. الاهتمام بدراسة فن توليف الخامات الطبيعية والصناعية في عمل منتجات مبتكرة تحمل المتطلبات الجمالية والنفعية.
٣. اجراء مزيدا من البحوث لاستحداث طرق غير تقليدية لتنفيذ حقائب التسوق المصنوعة
٤. من القماش لتقديم منتجات أكثر اقتصادية وعلى درجة عالية من الجودة الوظيفية والجمالية.
٥. الحرص على إتاحة الفرصة للتفكير بطرق مختلفة للوصول إلي أفكار إبداعية لحقيقية التسوق تفتح آفاق جديدة في مجال المشروعات الصغيرة.

المراجع:

أولاً: المعاجم العربية:

- ١- معجم ألفاظ الحضارة الحديثة: (١٩٨٠)، معجم اللغة العربية : الهيئة العامة لشئون المطابع الأميرية، القاهرة، ص٥٧
- ٢- معجم المعاني الجامع ٢٠١٠

ثانياً: المراجع العربية:

- ١- أحمد عطية الله (١٩٧٥) : " دائرة المعارف الحديثة " ، ط ١ ، مكتبة الأنجلو المصرية ، القاهرة ، ص١٠٣ .
- ٢- أحمد على سالم، أشرف عبد الفتاح مصطفى، أماني عبد الحميد زكريا، رحاب أحمد إبراهيم: (٢٠١٧) " تصميم وإنتاج لعب الأطفال باستخدام الأقمشة غير المنسوجة"، المجلة العلمية لعلوم التربية النوعية ، يونيو، العدد الخامس ، الصفحة ٢٧١ - ٢٩٧
- ٣- المواصفة القياسية المصرية "م.ق.م" (٢٠٠٧) : "مواصفات الأداء لأقمشة الشماسي المنسوجة"
- ٤- أماني محمد شاكر(٢٠١٢): "الفنون النسيجية"، دارالسلام للنشر
- ٥- أماني محمد شاكر، أميرة أحمد المارية (٢٠١٨) : "الاستفادة من إبداعات رسوم الأطفال في استحداث تصميمات معلقة حائطية بأسلوب بناء الأقمشة غير المنسوجة"، مجلة التربية النوعية والتكنولوجية (بحوث علمية وتطبيقية)، العدد الرابع، ص ١١٩، كلية التربية النوعية جامعة كفر الشيخ، ص١
- ٦- إيمان جمال محمد غازي(٢٠٠٤): "توظيف الرموز الحكومية السياحية في الصناعات الصغيرة لإثراء الاقتصاد الوطني"، رسالة دكتوراه غير منشورة، كلية الاقتصاد المنزلي ، جامعة المنوفية.

- ٧- إيمان عبد السلام، حنان نبيه الز فتاوي، نجوى شكري، منى صدقي صفحة(٢٠٠٣): "التشكيل على المانيكان بين الأصالة والحداثة"، عالم الكتب، الطبعة الأولى، القاهرة.
- ٨- إيناس السيد الدريدي(٢٠٢٠): "المزج بين الزخارف المصرية القديمة والقناع الإفريقي لتصميم منتج سياحي"، المجلة العلمية للدراسات والبحوث التربوية والتنوعية، جامعة بنها، فبراير، العدد(١١).
- ٩- إيناس موسى محمد موسى، زينب محمد محمود عبد الله(٢٠٢٠): "الاستفادة من الزخارف الإسلامية في إثراء جماليات المفارش المنزلية باستخدام تقنية التصريح اليدوي للأقمشة غير المنسوجة"، مجلة البحوث في مجالات التربية النوعية، جامعة المنيا ، المجلد السادس ، يوليو، العدد ٣١.
- ١٠- تحية كامل حسن(٢٠٠٢): "تاريخ الملابس وتطورها"، الجزء الأول، دار نهضة مصر للطباعة والنشر، القاهرة.
- ١١- تفاعحة موسى عبد الحميد إبراهيم، دعاء نبيل على سلامة (٢٠١٦): "تنشيط السياحة المصرية باستخدام بعض القطع الملبسية والمكملات المزينة بزخارف الإيتامين الفرعونية"، مجلة الاقتصاد المنزلي ، جامعة المنوفية، المجلد ٢٦، العدد ٣، يوليو .
- ١٢- جميلة مصطفى المغربي، حنان محمد الشرييني، شيما محمد الدسوقي(٢٠١٤): "استخدام تقنيات التكنولوجيا الحديثة في عمل وحدات زخرفية مستوحاه من الفن الفرعوني"، مجلة بحوث التربية النوعية، جامعة المنصورة، عدد ٣٤، إبريل
- ١٣- حسن على حمودة (١٩٨٩): "فن الزخرفة الهيئة المصرية للكتاب"، ص١٦.
- ١٤- رجاء عبد الخالق (٢٠١٨): "صياغة جديدة لتحليل التكوين الزخرفي في الفن المصري القديم في ابتكار وحدة طباعية للقميص الرجالي"، مؤتمر الإبداع والابتكار والتنمية في العمارة والتراث والفنون الأدبية ٢٨- ٣٠ أبريل، الاسكندرية.
- ١٥- رشدي على عيد، علا يوسف عبد اللاه(٢٠١٧): "الاستفادة من خصائص الأقمشة غير المنسوجة كخامات تشكيل على المانيكان لتحقيق التصميم"، المؤتمر الدولي الخامس العربي التاسع عشر للاقتصاد المنزلي، جامعة المنوفية - ١٦ - ١٧ أكتوبر.
- ١٦- رشدي عيد، منى شاهين، مها المالح (٢٠١٧): "الاستفادة من دمج الزخارف الفرعونية والهندية في إثراء القيم الجمالية للتصميمات التي تخدم مجال السياحة في مصر"، مجلة الاقتصاد المنزلي ، جامعة المنوفية، المجلد ٢٧، العدد ٣، إبريل ، الصفحة ٦٧ - ٨٧
- ١٧- ريهام بسيوني، زينب محمد محمود(٢٠١٨): "كيفية الاستفادة من الأقمشة غير المنسوجة في إثراء جمال القطعة الملبسية"، المؤتمر الدولي الأول، كلية التربية النوعية، جامعة المنيا، ١٦ - ١٧ يوليو.
- ١٨- زينب أحمد عبد العزيز، رضوى مصطفى رجب، ثناء عبد الرحيم عبده لحسه(٢٠١٦): "الاستفادة من زخارف البدو بمحافظة دمياط في استحداث تصميمات زخرفية معاصرة للملابس المرأة"، مجلة بحوث التربية النوعية، جامعة المنصورة، العدد ٤٤.
- ١٩- سنيه خميس صبحى رضوان (١٩٩١): "تطويع زخارف الفن المصري القديم لخدمة الإعلام السياحي"، رسالة دكتوراه غير منشورة، كلية الاقتصاد المنزلي، جامعة حلوان، ص ٧٨.

- ٢٠- سوزان محمد حسن جعفر، نهلة عبد المحسن حسن، أمنية عبد الرحمن الجوهري (٢٠٢٠): "الاستفادة من الوحدات الهندسية لـ زخارف سيناء لاستحداث تصميمات ذات قيم جمالية تصلح لأقمشة المفروشات"، مجلة التصميم الدولية، العدد ١٠، مجلد ١، يناير.
- ٢١- عبدالله، رزق محمود (٢٠٠٧): "دراسة مقارنة بين خيوط الغزل المفردة والسوىرو والخيوط المزوية"، المؤتمر الرابع عشر الدولي، لىبرتس التشيك، الفترة من ١ إلى ٢ نوفمبر .
- ٢٢- عيبر أحمد أحمد الفتني (٢٠١٣): "توليف الخامات ومفهوم المعاصرة"، مجلة علوم وفنون - دراسات وبحوث جامعة حلوان، مجلد ٢٥، العدد الثالث، يوليو.
- ٢٣- عصام ظاظا (٢٠٠٤): "النسيج اليدوي"، دار اليازوري للنشر والتوزيع، القاهرة، ٢٠٠٤، ص ٣.
- ٢٤- عطيات على عبد الحكيم (٢٠١٨): "الاستفادة من أسلوب توليف الخامات في تنفيذ سجاد صلاة لكبار السن"، مجلة التصميم الدولية، العدد ٨، مجلد ٢.
- ٢٥- علي حمود تويج الشمري (٢٠١٩): "معطيات توليف الخامات النسيجية وموائمتها للبيئة الخضراء" مجلة كلية التربية للبنات للعلوم الإنسانية، المجلد ١٣، العدد ٢٤، الصفحات ٤٣١ - ٤٦٤
- ٢٦- غادة عبد الفتاح عبد الرحمن وآخرون (٢٠٢٢): "الاستفادة من بعض تقنيات التطريز والكروشيه لإثراء جودة الجاكيت النسائي المعاصر"، مجلة البحوث في مجالات التربية النوعية، جامعة المنيا، العدد ١٤، يوليو.
- ٢٧- كرامة ثابت حسن الشيخ (٢٠٢٠): "جماليات الإيقاع في الفن الفرعوني والاستفادة منه في تصميم أزياء للمراهقين"، مجلة بحوث التربية النوعية، جامعة المنصورة، العدد (٥٧).
- ٢٨- كفاية سليمان أحمد وآخرون (٢٠٠٣): " فن توليف الخامات بالتراث المصري، والاستفادة منه في تصميم الأزياء المعاصرة"، مكتبة الأنجلو المصرية.
- ٢٩- مجدي عبد العزيز أبو زيد، رحاب عبد الستار خليل، ياسمين عربي محمود (٢٠١٩): "الإفادة من الفن المصري القديم في عمل مشغولات فنية قائمه علي توليف رقائق المعادن"، مجلة كلية التربية النوعية للدراسات التربوية والنوعية، نوفمبر، العدد العاشر.
- ٣٠- محمد أبو القاسم (١٩٩٣): "الخامة كعنصر الهام وتوجيه الفنان"، بحث منشور، مجلة علوم وفنون، المجلد الخامس، العدد الرابع م.
- ٣١- مرفت محمد عبد الرحيم بركات (٢٠٢٠): " الاستفادة من الفن الشعبي وتوليف الخامات المختلفة في إنتاج مشغولات نسجية معاصرة " مدخل تجريبي"، مجلة بحوث التربية النوعية، المجلد ٢٠٢٠، يناير، العدد ٥٧، الصفحة ٢٧٠ - ٢٥١
- ٣٢- منال محمدي، ومها محمدي (٢٠١٨): "استلهام العناصر الفنية المصرية القديمة في طباعة ملابس الأطفال جزء ثان"، مجلة التصميم الدولية، العدد (٣)، مجلد (٢٢)، ج.م.ع
- ٣٣- نبيل السيد الحسيني (١٩٧١): "آثر التوليف بالخامات في التعبير الفني عند تلاميذ المرحلة الإعدادية"، رسالة ماجستير غير منشورة، قسم الأشغال الفنية، كلية التربية الفنية، جامعة حلوان.
- ٣٤- نبيل السيد الحسيني (١٩٧٢): "أثر توليف الخامات في التعبير الفني عند تلاميذ المرحلة الإعدادية"، رسالة ماجستير غير منشورة، كلية التربية الفنية، جامعته حلوان القاهرة.

- ٣٥- هدى صبحي مصطفى(٢٠١٧):"جماليات توليف الخامات غير النسجية في إثراء القيم التشكيلية للمشغولة النسجية"، مجلة التربية النوعية، جامعة القاهرة، مجلد ٣١.
- ٣٦- هدى عبد العزيز محمد محمد السيد(٢٠١٦) " الزخارف الحيوانية في العصر الفرعوني ومدلولها الرمزي كمصدر لتصميم الأزياء التنكرية"، مجلة الاسكندرية للعلوم الزراعية، مجلد ٦١ العدد٤،الصفحة ٥٥١ - ٥٨١

- ٣٧- وفاء محمد سماحة (٢٠٢٢): "رؤية تصميمية معاصرة قائمة على الدمج بين جماليات الفن الفرعوني والنوبي بتأثيرات التركيب النسجي المبردي في تصميم وتنفيذ تذكارات سياحية"، مجلة بحوث التربية النوعية، [المجلد ٢٠٢٢، أبريل، العدد ٦٦](#).

المراجع الأجنبية:

- 1- INDA) Association of the Nonwoven Fabrics Industry)
- 2- Radko Krcoma(1971) : " **Manual of Nonwovens**" , W.R.C. Smith Publishing Co. ,Atlanta, U.S.A.
- 3- Petr Linda, M: "A dictionary of art Artists .penguin",1959-22.
- 4- Amal Basyouni Abdin(2018)" **Effectiveness Of the Printing Design in Supporting the Artistic Values of the Textile Bag** "Journal of Home Economics, Volume 28, December (4).
- 5- Rasha Abbass Metwally, Naglaa Mohammed Mady(2012)"**An Artistic Vision to Use Blending the Different Techniques and Materials to Produce Handbag for University Students**" research publication, the Journal of Home Economics - Menoufia University-Volume 22- Number (4) Part (1)
- 6- Patel, M. & Bhrambhatt, D. (2011): "Nonwoven technology for unconventional fabrics" DDT. BE Textile Technology. M.S. University. Vadodara. Retrieved from, .

مواقع الإنترنت:

1. <https://www.aljamila.com-> www.blog.metrobrazil.com (٨ مساءً، ٢٠٢٢/١٢/١٤)

Paranoiac decorations as a source of shopping bags production in a way of blending waved materials and un waved ones

Ass. Prof. Shaimaa Mohamed Mohamed Attia *

Abstract:

The research aims to study the decorations of Paranoiac art with all its varieties (animal, Human ,Writing, symbolic and plant) to find a new artistic view that can function ate them in producing shopping bags blended waved and non-waved fabrics for suggested designs in a modern way that gathers origin and contemporary.

This decoration were used to design 23 suggested designs .The decorations were benefited in shopping bags. The designs were implemented with un waved materials then decorated stitches were fixed to the shopping bags that are made from ramming fabrics with different colors.

The analytical descriptive methods with application were used to make 2 questionnaires to evaluate the suggested designs. They were evaluated by 16 professionals and 61 costumers. And experimental method in conducting some laboratory tests to measure the functionality and appearance of the bags after washing .After analyzing the results statically it was declared that the suggested designs have got high marks of acceptance on both levels of evaluation (professionals and consumers) and though the target of the research which is addressing new artistic solutions that gathers. Originality and contemporary trend.

Key words

Paranoiac decorations- shopping bags-blending materials -waved fabrics- un waved fabric.

* Ass. Prof. of Clothes and Textile, Department of Home Economics, Faculty of Specific Education, Alexandria University. - shimaaatiha@yahoo.com

ملحق (١)

استبيان لتقييم الأساتذة المتخصصين لحقائب التسوق المنفذة بتصميمات مقترحة من الزخارف الفرعونية

م	معايير التقييم	موافق	موافق إلى حد ما	غير موافق
المحور الأول: عناصر وأسس التصميم				
١	الخطوط مستخدمة بشكل مناسب للتصميم			
٢	تحقق الانسجام اللوني في التصميم الفرعوني			
٣	خامة الدك ملائمة لإنتاج حقيبة التسوق			
٤	أسلوب التوليف بين الخامات المنسوجة وغير المنسوجة ملائم لتنفيذ التصميم.			
٥	يتناسب الشكل العام للتصميم مع المنتج المنفذ			
٦	تتحقق الوحدة والترابط في التصميم			
٧	تتحقق النسبة والتناسب بين أجزاء التصميم			
٨	أسلوب توليف الخامات يحدث إيقاع متميز في التصميم			
٩	يتحقق الاتزان بين مكونات التصميم			
١٠	ينجح التركيز في التصميم			
المحور الثاني: الأداء الجمالي :				
١١	يضيف التصميم الفرعوني للقطعة المنفذة جمالاً مميزاً			
١٢	تطويع الزخارف الفرعونية بما يخدم جماليات حقائب التسوق			
١٣	التوليف بين الخامات المنسوجة وغير المنسوجة ساهم في إبراز جماليات التصميم			
١٤	توافق الشكل والأرضية في القطعة المنفذة			
١٥	تتلاءم ألوان أجزاء التصميم مع القطعة المنفذة بشكل جمالي			
١٦	تتميز حقيبة التسوق بنوع من الفردية والتميز			
١٧	تشطيب القطعة ساهم في إبراز جمالها			
١٨	تتميز حقيبة التسوق بجودة المنتج النهائي			
المحور الثالث: الأداء الوظيفي:				
١٩	صلاحية القطعة المنفذة للغرض الوظيفي			
٢٠	تناسب الخامات المستخدمة في التنفيذ مع الغرض الوظيفي للمنتج			
٢١	تنفيذ التصميم بأسلوب توليف الخامات ملائم لحقيبة التسوق			
٢٢	حقيبة التسوق المنفذة يمكن الاستفادة بها في مجال المشروعات الصغيرة			
٢٣	حقيبة التسوق المنفذة يمكن الاستفادة بها في الترويج السياحي			
٢٤	يصلح التصميم لأن يكون منتج يمكن تسويقه			

ملحق (٢)

استبيان لتقييم المستهلكين لحقائب التسوق المنفذة بتصميمات مقترحة من الزخارف الفرعونية بأسلوب توليف الخامات للأقمشة المنسوجة وغير المنسوجة.

م	محاور التقييم	موافق	موافق إلى حد ما	غير موافق
١	تجمل القطعة المنفذة الطراز الفرعوني			
٢	المنتج المنفذ يتناسب مع الاستخدام الوظيفي كحقيبة تسوق			
٣	يضيف التصميم الزخرفي لحقيبة التسوق جمالاً مميّزاً			
٤	يتفق التصميم مع ذوقي الشخصي			
٥	يوجد تناسق بين ألوان التصميم			
٦	تعد حقيبة التسوق المنفذة بالتصميم المقترح إضافة جديدة للسوق المصري			
٧	أرغب في شراء المنتج عند عرضه بالأسواق			