

---

**الاستفادة من التأثير الجمالي للوجوه والزخارف الافريقية  
في تصميم معلقات نسجيه مبتكرة باستخدام الكنافاس**

**إعداد**

**د / نجوى فاروق رجب كسبه**

**مدرس الملابس والنسيج**

**قسم الاقتصاد المنزلي كلية التربية النوعية - جامعة بورسعيد**

**مجلة بحوث التربية النوعية - جامعة المنصورة**

**عدد (٧٤) - أبريل ٢٠٢٣**

---



## الاستفادة من التأثير الجمالي للوجوه والزخارف الأفريقية في تصميم معلقات نسجيه مبتكرة باستخدام الكنافاس

د/نجوى فاروق رجب كسبه\*

### ملخص البحث

يهدف البحث الى إمكانية الدمج بين التأثيرات الجمالية والتشكيلية لوجه المرأة في القارة السمراء و الزخارف الأفريقية لمواكبة متطلبات العصر الحديث في ابراز جمال التصميم المعاصر بابتكار تصاميم جديدة لمعلقات نسجية يظهر فيها تأثيرات فنية جديدة باستخدام بعض التراكيب النسجية على لوحات الكنافاس.

حيث قامت الباحثة بتصميم وتنفيذ ( ١٠ ) تصميمات مقترحة لمعلقات نسجية جدارية لابرز الهوية الأفريقية وتنفيذ هذه التصميمات على الكنافاس على هيئة معلقات نسجية باستخدام ألوان الأكريليك وبعض التراكيب النسجية وقدمت هذه المنتجات (عشرة معلقات نسجية) المنفذة مع استمارة استبيان على السادة المحكمين المتخصصين وعددهم ( ١٥ ) محكم من اعضاء هيئة التدريس في تخصصات الملابس والنسيج والتربية الفنية وذلك لمعرفة اراء السادة المتخصصين في المنتجات المنفذة .

واتبع البحث المنهج شبه التجريبي والمنهج الوصفي التحليلي ثم استخدمت الباحثة الإحصاء التطبيقي للتحقق من صحة فروض البحث والوصول للنتائج .

توصلت النتائج الي ان المعلقات النسجية المنفذة قد حققت درجة قبول في متوسطات تقييم السادة المتخصصين في جميع محاور الاستبيان وانه يمكن الاستفادة من جمال التقنيات المتعددة للنسيج اليدوي والوجوه والزخارف الأفريقية لاثراء القيم الجمالية للمعلقات النسجية الجدارية.

### الكلمات المفتاحية:

الوجوه الأفريقية - المعلقات النسجية - الكنافاس .

\* مدرس الملابس والنسيج قسم الاقتصاد المنزلي كلية التربية النوعية - جامعة بورسعيد

## مقدمة البحث:

" تتميز القارة الأفريقية بأهمية حضارية فهي كالبوتقة التي تنصهر بها التقاليد والعادات والثقافات ، وتعدد الاجناس واللغات والثقافات في القارة السمراء فهي غنية بالفنون التشكيلية المتنوعة وبالموروثات الشعبية . (فاطمة حسين ونهي سلطان ، ٢٠٢١)

" فالفن الأفريقي من الفنون التي لها طابع خاص فهي فن رمزي له معاني كبيرة وعميقة فهي من اعرق الفنون الإنسانية ، وهي تمثل التعبير البسيط للإنسان الفطري . (عزة بكر ، ٢٠١٩)

" ويتميز الفن الأفريقي بالبساطة والتجريد وتأثيره الكبير على الفنون المعاصرة . (محمد الشوريجي واخرون ، ٢٠١٨)

" ويعتبر الرمز من ظواهر الحياة الاولي بأفريقيا ، حيث ظهر التأثير المباشر للرمز في الفنون الأفريقية ويربط بين العالم الغير مرئي والانسان ، لذلك نجد ان المعتقدات الدينية هي البدايات لتشكيل الرمز الأفريقي وهذا ما يميز الفنون الأفريقية . (مروة عثمان ، ٢٠١٩)

" فالرموز الأفريقية من الفنون التي تعبر عن الهوية الحضارية الخاصة بالشعوب الأفريقية ، وبسبب تنوعها تعتبر اكثر الفنون انتشارا بالاوساط الفنية . (هاله حامد ، ٢٠١٩)

" وفي عصر العولمة نجد المقولة الماثورة ان الجمال يتمثل في عيون الناظرين إليه ، فكل نساء الأرض جميلات ولكن مقاييس الجمال تختلف في نظر كل انسان تبعا لبيئته وثقافته ، فكل مجتمع يختلف نظرته للجمال ( فما يراه مجتمع موزه يراه مجتمع اخر قبيحا ، فنجد ان مقاييس الجمال عند الأفريقيين هو سواد البشرة ، فكلما زاد سواد البشرة دليل علي جمال المرأة كما ان السمار لايعتبر مقياس للجمال فقط بل دليل علي عرق واصل المرأة الأفريقيه .

<https://www.emaratyom.com/life/life-style/2010-07-02-1.261904>

ونجد ان المشغولات اليدوية الفنية تلقي الاستحسان والقبول والاعجاب من عدد كبير من المستهلكين وخاصة المشغولات المنتجة من التراكيب النسجية اليدوية الزخرفية لاعطاء اللمسات الجمالية للمنتجات . (سامية الطويشي ، ٢٠٠٧) ، فتعطي مشغولات يدويه بتصميمات مبتكرة تختلف عن التصميمات التقليدية ، فنجد ان التراكيب النسجية بتعاشق الخيوط الطويلة ( السداء ) مع الخيوط العرضية ( اللحمية ) بطرق متعددة تعطي قيم جمالية للمنتجات والمشغولات النسجية .

(اشرف مصطفى واخرون ، ٢٠١٣)

" وفن المملقات النسجية من الفنون التطبيقية لما بها من قيم جمالية وفنية عالية ، ولا تختلف المملقات في اغراضها الفنية عن لوحات التصوير المعلقة علي الحائط غير انها تكون اكثر دقة وصعوبة لان المملقات النسجية تتطلب مهارة عالية في تنفيذ التصميم ، ويعتبر التصميم هو نتاج

عملية ابتكارية للمصمم ، حيث يقوم المصمم بالتعبير عن أفكاره وتجسيدها في منتج جديد. ( غالية سليم وايمان محمود، ٢٠١٦ )

" و نجد ان لوحات الكنافاس هي اكثر اللوحات انتشار في عالم الاشغال والاعمال الفنية ، حيث يتم استخدام الكنافاس في تصميم وتنفيذ الاعمال الفنية لما تتميز به من متانه وقوة تحمل ومظهر انيق .  
<https://www.mrassem.com/2022/03/tableaux-CANVAS.html?m=1>

### مشكلة البحث:

" تعد الرموز والزخارف الافريقية من الفنون التي لها قيمة جمالية عالية وما بها من اشكال ودلالات رمزية وتعبيرية في ابتكار تصميمات متعددة ، كما نجد ان الجمال شيء نسبي والقارة الافريقية او القارة السمراء بها العديد من النساء الجميلات حيث تختلف مقاييس ومعايير الجمال من بلد لآخر ، ووجدت الباحثة ان المعلقات النسجية وسيلة ضرورية لتجميل وتزين المكاتب والمنازل وغيرها من الأماكن مع تطوير انتاج وتصميم المعلقات النسجية الجدارية واستحداث التأثيرات الفنية بها عن طريق الألوان والخامات والتأثيرات المتعددة للتقنيات المستخدمة علي لوحات الكنافاس عن طريق التراكيب النسجية المختلفة والتأثيرات الجمالية للخیوط بالوانها وانواعها وسمكها للوصول لقيمة فنية وجمالية عالية عن طريق تعاشق الخیوط مع بعضها .

" وقد لاحظت الباحثة من خلال الاطلاع والبحث عدم وفرة البحوث الدراسات التي تناولت معايير الجمال عند الافارقة وزخارف الفن الافريقي علي الرغم من ثراء القيمة الثقافية والتشكيلية له والاستفادة منها في ابتكار تصميمات ومشغولات فنية يدوية باستخدام التراكيب النسجية الزخرفية - ويمكن صياغة المشكلة البحثية في الأسئلة الاتية :

- ١- ما إمكانية الاستفادة من التأثيرات التشكيلية والجمالية لوجه المرأة والزخارف الافريقية في ابتكار تصميمات لاثر المعلقات النسجية؟
- ٢- ما هي أفضل طريقة للاستفادة من تأثيرات بعض التراكيب النسجية في تنفيذ الرموز والزخارف الافريقية علي الكنافاس؟
- ٣- ما مدي التوليف بين الوان الاكريليك والخیوط وبعض الخامات المختارة لتنفيذ المعلقات النسجية؟

### هدف البحث:

يهدف البحث الى:

- ١ - تطوير التأثيرات التشكيلية والجمالية لوجه المرأة والزخارف الافريقية في تنفيذ معلقات نسجية مبتكرة .

٢- الاستفادة من الدمج بين بعض التراكيب النسجية البسيطة لتنفيذ الزخارف الأفريقية علي الكنافاس .

٣- استخدام خامات متعددة في مزج بين ألوان الأكريليك والخيوط المستخدمة لإنتاج معلقات نسجية معاصرة .

#### أهمية البحث:

- ١- يسלט الضوء علي أسلوب جديد لإنتاج المعلقات النسجية.
- ٢- يسهم البحث في تنمية الحس الجمالي من خلال ابتكار تصميمات مستوحاه من التأثيرات الجمالية للوجوه السمراء والزخارف الأفريقية.
- ٣- يسعي البحث لتطوير إنتاج المعلقات النسجية باستخدام الخامات المتنوعه والألوان والخيوط وبعض التراكيب النسجية علي الكنافاس التي تثري المعلقه النسجية.

#### حدود البحث:

تناول البحث:

- ١- مختارات من الرموز والزخارف والوجوه الأفريقية السمراء
- ٢- بعض التراكيب النسجية
- ٣- ألوان الأكريلك وألوان فلومستر .
- ٤- أنواع متعددة من الخرز بالوان مختلفة.
- ٥- لوحات من الكنافاس مقاس ( ٣٥ \* ٣٥ ) و ( ٣٥ \* ٤٠ ) سم
- ٦- الخيوط المستخدمة:
- خيط مصري ماركة (Aljoudy)
- خيط تركي ماركة (Aliza Diva plus / Aliza Diva)

#### عينة البحث:

تضمنت عينة البحث على ما يلي :-

- السادة المحكمين : يبلغ عددهم (١٥) من السادة أعضاء السلك الجامعي في تخصص (الملابس والنسيج) وتخصص (تربية فنية) للتعرف علي آرائهم في المعلقات النسجية المنتجة.

#### أدوات البحث:

تم إعداد مجموعة الأدوات الآتية:

- استمارة استبيان لأستطلاع آراء المتخصصين لتقييم (المعلقات النسجية) المنتجة. (ملحق رقم ١)

### منهج البحث:

"المنهج شبه التجريبي" و "المنهج الوصفي التحليلي".

### فروض البحث:

- ١- يمكن الاستفادة من التأثيرات الجمالية والتشكيلية للوجوه والزخارف الافريقية في استحداث تصاميم معلقة نسجية تساعد في الحفاظ علي الهوية الافريقية .
- ٢- يوجد فروق دالة إحصائية بين تقييم تصميم معلقة نسجية المبتكرة باستخدام الكنافاس في محور التصميم وفقاً لآراء المتخصصين.
- ٣- يوجد فروق دالة إحصائية بين تقييم تصميم معلقة نسجية المبتكرة باستخدام الكنافاس في محور المعلقة النسجية وفقاً لآراء المتخصصين.
- ٤- يوجد فروق دالة إحصائية بين تقييم تصميم معلقة نسجية المبتكرة باستخدام الكنافاس في محور التراكيب النسجية وفقاً لآراء المتخصصين.
- ٥- يوجد فروق دالة إحصائية بين تقييم تصميم معلقة نسجية المبتكرة باستخدام الكنافاس في محور الخيوط وفقاً لآراء المتخصصين.
- ٦- توجد فروق دالة إحصائية بين تقييم المعلقة النسجية المبتكرة والمستوحاة من الوجوه والزخارف الافريقية باستخدام الكنافاس وفقاً لآراء المتخصصين" لمحاور التقييم ككل.

### مصطلحات البحث:

#### ١- التأثير الجمالي :

هو الضابط التي يجعل أي عمل له تأثير ممتع وسار علي المشاهدين له ، فنجد ان لهذا التعبير العديد من العناصر الفنية والجمالية . التي عند الالتزام بها نصل الي المتعة والجمال في أي عمل فني . (فوزي تاج ، ١٩٩٥)

#### ٢- الفن الافريقي :

هو فن انتاج عديد من مواهب الانسان الافريقي والقبائل الافريقية ، وهو فن تتوارثه الأجيال ، فهو غني بالاشكال والألوان المختلفة ، كما انه يعكس فلسفة وعقيدة هذه القبائل ، ويعمل هذا الفن علي نقل القواعد والقوانين والتاريخ فهو وسيلة للاتصال بين عالم الأرواح والانسان . (محمد الشوريجي واخرون ، ٢٠١٨)

#### ٣- المعلقة النسجية:

هو كل ما يعلق علي الحائط لاستخدامه جماليا ووظيفيا ونفصيا ، فهو الهيئة الجمالية الفنية التي تعلق علي الجدران لتضيف لمسات جمالية عليها . (هناء الصعيدي ومنتهي الهاشل ، ٢٠٢٠)

#### 4- التراكيب النسجية:

يقصد بها الوحدة البنائية للنسيج ، وهي طريقة يتم بها بناء المنسوجات علي النول من خلال تعاشق خيوط اللحمة مع خيوط السداء .

(K.GreenWood,2004)

#### 5- الكنافاس:

يقصد به لوحات يتم صنعها من اقمشة الكنافاس المعالج ، ويتم شد هذا القماش علي برواز من خشب ، ويكون هذا البرواز مخفيا لكي يستطيع الانسان ان يرسم او يطبع عليه .

<https://www.mrassem.com/2022/03/tableaux-CANVAS.html?m=1>

### الخطوات الإجرائية للبحث

تسير إجراءات البحث عبر كل من : الدراسة النظرية والإجراءات التطبيقية:

#### 1- الدراسة النظرية :

بالاطلاع علي الأبحاث والدراسات التي لها صلة بموضوع البحث والتي اهتمت بالفن الأفريقي والتراكيب النسجية والمعلقات النسجية .

#### 2- الدراسة التطبيقية :

- 1- اختيار بعض الوحدات الزخرفية و وجوه للمرأة الأفريقية بأشكال متعددة.
- 2- اعداد تصميمات مبتكرة تجمع بين الوجوه والزخارف الأفريقية .
- 3- تنفيذ ( ١٠ ) معلقات نسجية علي الكنافاس باستخدام ( ألوان اكريلك - خيوط لتنفيذ التراكيب النسجية المختارة - خرز بألوان مختلفة ) .
- 4- اعداد أدوات التحكيم للمعلقات النسجية المنفذة .
- 5- مراجعة ماتم استخلاصة من نتائج احصائيا للتأكد من ثبوت فروض البحث .
- 6- ايضاح وتفسير وتحليل النتائج.
- 7- التوصيات والنتائج التي توصل اليها البحث الحالي.

### الإطار النظري:

#### أولاً : الفن الأفريقي :

هو من الفنون القديمة التي يرجع اصلها الي العصر الحجري أي ما قبل التاريخ وهو تعبير عن واقع ملموس حسي بسيط لا يوجد به ترابط او ترتيب او أي اشكال معقدة ، وقد تكون علي شكل حيوان او أشجار او طيور او علي شكل انسان او أي اشكال في الكون ، وقد تكون مرتبطة برموز او عبارات سحرية . (سمية عبد الهادي ،

(٢٠١٦)



وقد ظهرت رسومات وزخارف الفن الافريقي منقوشة علي الصخور (اماني عبد الحميد، ٢٠١٦) حيث يعتبر هذا الفن ضرورة اجتماعية ودينية وليس ترف ثقافي. (جمعة عبدالجواد واخرون، ٢٠١٤)

وتاريخ هذا الفن يواجه تحديات كثيرة حيث نجد ان الكثير من النماذج الفنية له ترجع أصولها لازمنة قريبة والسبب في ذلك ان هذه النماذج كان يتم صناعاتها من مواد ضعيفة تهلك بسرعة بفعل العوامل الجوية والزمن، وذلك كان سبب اختفاء معظم نماذج الفن الافريقي القديمة. (وسام عبد الموجود، ٢٠٢٠)

#### - سمات زخارف الفنون الافريقية :

الزخارف الافريقية بها كثير من الرموز التشكيلية والتعبيرية ويرجع ذلك لتنوع اشكال هذه الرموز وأيضا الطرق والأساليب المتعددة لتنفيذها واختلاف اغراضها الوظيفية لها بكل مجتمع، فكان الانسان الافريقي يعبر عن نفسه بالرسم وأيضا بالتلوين، فالزخرفة فن تشكيلي جميل له أثر في تزيين الكثير من الاواني والصناعات المختلفة فيكسبها قيم فنية وجمالية ونفعية. (نجلاء سلام، ٢٠١٣)

#### - خصائص الفن الافريقي :

- ١- الفنان الافريقي يهتم بالتقاليد الفنية .
- ٢- المراه الافريقية تهتم بتزيين الاواني الفخارية والملابس .
- ٣- المجتمع الافريقي يهتم بالفنان ويقدر مواهبه .
- ٤- يتسم الفن الافريقي بالبساطة والعفوية والاصالة .
- ٥- يهتم هذا الفن بالمفردات والمدلولات الرمزية .
- ٦- الفنان الافريقي لايهتم بالتفاصيل ولابالنسب في عمله الفني . (نهي عبدالرازق، ٢٠١٦)

#### - رموز الفن الافريقي:

هو نشاط فني ومحاولات الفنان ليجسد قدرته علي استخدام وصياغة رموزه والتعبير عنها وهذا ما جعل الفن الافريقي يتصف بالاصالة، واهمية معرفة ودراسة مدلولات الرموز العقائديه والفلسفية، وذلك دفع الفنان الافريقي لتنفيذ اعمال فنية بها تعبيرات كثيرة وعميقة ولكن باشكال ورموز بسيطة. (مني محمد، ٢٠١٦)

#### - أنواع الرموز الافريقية:

- ١- الرموز ( العامة ): هي رموز لا يفهمها بشكل واضح الا الافراد الذين ينتموا لثقافة واحدة .
- ٢- الرموز ( الخاصة ): هي رموز يفهم مدولها رجال الدين فقط ثم ينقلوها الي الشعب عن طريق هذه الرسومات الفنية بدون أي وعي تام بها . (داليا عبدالعظيم، ٢٠٠٦)

#### - تصنيف الرموز:

- ١- الاشكال الهندسية.
- ٢- اشكال طيور وحيوانات.
- ٣- اشكال نباتية .
- ٤- اشكال ادمية. (أسماء خطاب، ٢٠١٨)

#### - معايير الجمال للمرأة الأفريقية:

تختلف مقاييس الجمال في كل بلاد العالم وذلك يرجع لثقافة الافراد وبيئتهم ، والقارة السمراء بها أنواع متعددة من الثقافات. ففي القبائل الأفريقية كلما زاد سواء بشرة المرأة يزداد مهرها وهذا دليل علي شدة جمالها واصلها العريق ، وأيضا لا يحبون المراه ذات الشعر الطويل فالمرأة ذات الشعر القصير او التي تحلق شعرها تماما تبدو اكثر انوثة وجاذبية ، كما انهم لا يفضلون المراه النحيفة بل تعجبهم المراه السمينة ، ويفضلون العنق الطويلة ولذلك يتم وضع الحلقات المعدنية حول عنق البنات منذ الولادة حتي يزداد طول عنق الفتاة حتي تبدو المراه كالزرافه ، والشفاة المثلثة والغليظة من علامات الجمال للمرأة الأفريقية .

<https://www.emaratalyoum.com/life/life-style/2010-07-02-1.261904>

#### ثانياً : المملقات النسجية:

المعلقة من الأنماط الفنية المركبه التي تحتوي علي الهيئة المنسوجة وعناصر فنية متنوعة ، ولكي يتم اخراج التصميم بالمعلقة يستخدم أساليب للتصميم وانماط تكوينية وطرق متعددة للتنفيذ مع اتباع أسلوب تقني له . ( غادة الصياد واخرون ، ٢٠١٨ )

#### - تاريخ المملقات النسجية:

ترجع أصول نسيج المملقات النسجية الي العصر الفرعوني ، فعرف المصريون المملقات في ذلك الوقت ، وخلال العصور التاريخية استمر انتاج المملقات في العصر القبطي ثم العصر الإسلامي وكانت في تطور مستمر حتي العصر الحالي ، وكانت بداية ظهور المملقات في فرنسا فكانت اقدم نسيج مرسوم كان باوروبا الغربية التي يرجع أصولها للقرن الحادي عشر ، حيث قام الملك فرانسوا بإقامة مصنع سنة ( ١٥٣٩ ) لانتاج هذا النسيج علي انوال راسيه ومن اشهر المصانع هو مصنع (الجوبلان). (مني عبد الله ، ١٩٨٤)

في القرن الخامس عشر كان عدد النساجون بمراكز النسيج الموجودة في ( وادي لورا ) بفرنسا عددهم ( ١٥٠٠٠ ) عامل ، وكان يعملون علي النول الأفقي والرأسي ، ففي مصنع ( الجوبلان ) في باريس تم انتاج ارقى واجمل المفروشات باروبا. (Georgy, Gigolashvili, 2013)

#### - العوامل التي يجب توافرها في تصميم المملقات النسجية :

- ١- الموضوع: ان يكون التصميم المراد تنفيذ يتضمن فكرة او موضوع معين ، وباستخدام عناصر التصميم يعبر عن هذه الفكرة بوضوح .
- ٢- الوحدة العضوية: ان يكون عناصر التصميم ( الألوان والأشكال ) يجب تتفاعل وتنسجم مع بعضها لابرز وتوضيح الفكرة الرئيسية للتصميم المراد تنفيذه .
- ٣- التنوع: لا بد من وجود التنوع في الألوان والعناصر المستخدمة ، وأيضا التنوع في مساحة واحجام العناصر والألوان .
- ٤- الإيقاع: يظهر عن طريق التكرار بين عناصر التصميم فيحقق الانسجام والتناغم بالتصميم المنفذ .

٥- الاتزان: هو توزيع العناصر باحجام متنوعة وتوزيع الألوان ينتج عنه الاتزان بالتصميم المنفذ .

(غالية سليم وايمان محمود ، ٢٠١٦)

- الأساليب المستخدمة في انتاج المعلقات النسجية:

تختلف وتنوع الأساليب والانماط المستخدمة لاننتاج المعلقات ، فتتعدد الأنماط النسجية وطرق تنفيذها .

(محمد عبد الغفور ، ١٩٩٩)

وقد تم استخدام التراكيب النسجية المركبة والبسيطة لاننتاج اقمشة المعلقات وتتكون هذه التراكيب من أنواع كثيرة في كل من اللحمية والسداء ، وقد تم استخدام هذه التراكيب بتدرجات ظلال متعددة لاطهار كل التفاصيل الدقيقة للتصميمات الزخرفية المتنوعة ومابها من قيم لونية . (غادة الصياد واخرون ، ٢٠١٨)

### ثالثا : التراكيب النسجية :

هي التراكيب الأساسية لصناعة المنسوجات ، حيث يتعاشق فيها خيوط السداء واللحمية ليتكون منها

النسيج . (داليا وزان ، ٢٠١٠)

والتنوع في التراكيب النسجية تفتح المجال للابتكار الفني للنسيج اليدوي ، وتنوع الأساليب التشكيلية للتراكيب حيث يوجد ( ٣ ) أنواع أساسية هي ( السادة - المبرد - الاطلس ) وهي تحقق علي المشغولة النسجية ايقاعات وتأثيرات فنية وجمالية متناغمة عن طريق الزخارف والألوان وأسلوب النسيج المستخدم .

(تفاحة موسى واميمه رؤف ، ٢٠١٧)

- أنواع التراكيب النسجية الأساسية :

١- النسيج ( السادة ):

تتعاشق به الخيوط في ترتيب منتظم متبادل ، حيث تتقاطع فيه خيوط السداء مع خيوط اللحمية في زاويه قائمة ، حيث يمر الخيط الأول للحمة اسفل الخيط الأول للسداء وفوق الخيط الثاني للسداء والخيط الثاني

للحمية يكون في اتجاه عكس خيط اللحمية الأول. (Payalsh, 2019)

٢- النسيج (المبرد):

وهو ثاني نوع في أنواع النسيج ، وهو يختلف عن النسيج السادة في طريقه تعاشق خيوط السداء واللحمية مع بعضها ، ويتميز بتقاطع الخيوط السداء واللحمية بزوايه مائلة جهة اليمين او اليسار او الاتجاهين معا .

(ايناس الفواخري وهالة محمد ، ٢٠٢٢)

٣- النسيج ( الاطلس ) :

هو ثالث نوع من أنواع التراكيب النسجية ، ويتميز هذا النوع بأنه يعطي اقمشة ناعم ولها لمعة مميزة ،

وتختلف درجات لمعة القماش تبعا لطول التشبيف لخيوط اللحمية والسداء ، وله نوعان: ١- اطلس منتظم

٢- اطلس غير منتظم (غادة الصياد ، ٢٠١٧)

- **خصائص التراكيب النسجية :** ١- امتن واقوي نوع في التراكيب الشبكية ، لان التماسك بين الخيوط تعتمد علي أساليب اتصال شبكي بينها مثل ( العراوي والتشابك التعقيد والتضفير) . ٢- ايسط واسرع نوع في التراكيب الشبكية في تكوين سطح النسيج .

٣- التعاشق بين الخيوط لبناء النسيج يعطي تاثيرات جمالية متنوعة ويرجع ذلك للطرق المتعددة في ترتيب الوان خيوط السداء واللحمة . ( مها الشيمي وحسن طه ، ٢٠١١ )

**رابعاً : الكنافاس:** هو قماش منسوج يسمى قماش الكنافاس ويكون سطحه ذو ملمس ناعم او ملمس خشن . ويستخدم بكثرة في الاعمال التي تحتاج الي قوة تحمل مثل (أنواع من حقائب الظهر - اقمشة الخيام - اقمشة اشرعة السفن والمركب - الأحذية - اقمشة السراذقات) فخامة الكنافاس قويه جدا ولها قوة تحمل عالية وتدوم لسنين طويلة.

كما يستخدم قماش الكنافاس في الرسم والطباعة باستخدام ألوان الزيتيه والألوان الاكريليك ، ويمكن شراء لوحات الكنافاس مشدودة جاهزة للرسم عليها .

- **الخامات المصنوع منها الكنافاس:** قديما كان يصنع قماش الكنافاس من القنب ، اما حديثا يتم صناعته من الكتان او القطن ، فنجد ان الكنافاس المصنوع من الكتان يكون انعم واغمق وامتن من المصنوع من القطن ، لكن المصنوع من القطن تكون خلفيته مائله للاصفرار . ويتم شد قماش الكنافاس علي اطار من الخشب يسمى باسم ( الشداد ) ويمكن صناعة الشداد في المنزل من ( عروق الخشب )

<https://www.mrassem.com/2022/03/tableaux-CANVAS.html?m=1>

### الدراسة التطبيقية للبحث :

١- قامت الباحثة بابتكار ( ١٠ ) تصميمات مستوحاه من الوحدات الزخرفية الأفريقية مع بعض وجوه للمراه الأفريقية ذات البشرة السمراء تصلح كمعلقات نسجية .

٢- قامت الباحثة بتلوين هذه التصميمات باستخدام الوان الفلومستر ثم نقل هذه التصميمات علي لوحات الكنافاس ثم تلوينها بالوان الاكريليك .

٣- قامت الباحثة باختيار عدد من التراكيب النسجية لتنفيذها علي الكنافاس ثم تحديد الأجزاء التي سيتم الشغل عليها بالتراكيب النسجية ( بغرز النباته اليدوي ) و كما تم استخدام ( غرزة البذرة ) .

٤- قامت الباحثة بتسدية الخيوط علي هذه الأجزاء ، ثم تنفيذ التراكيب النسجية علي لوحات الكنافاس .

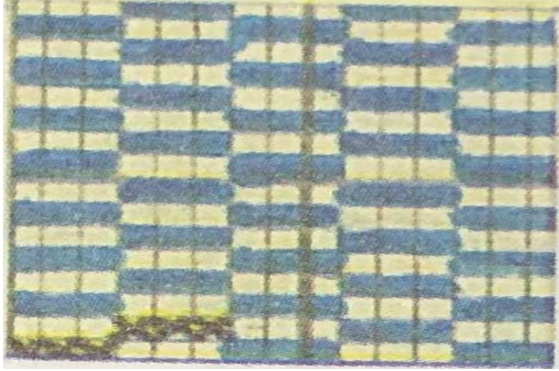

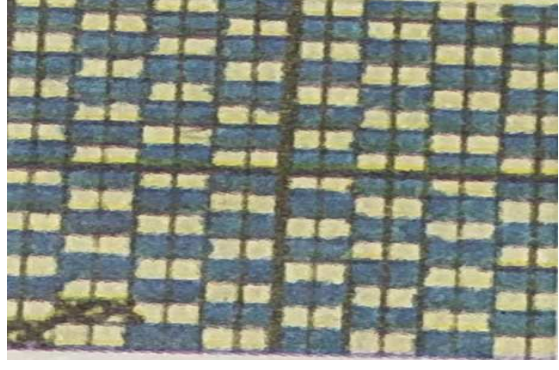

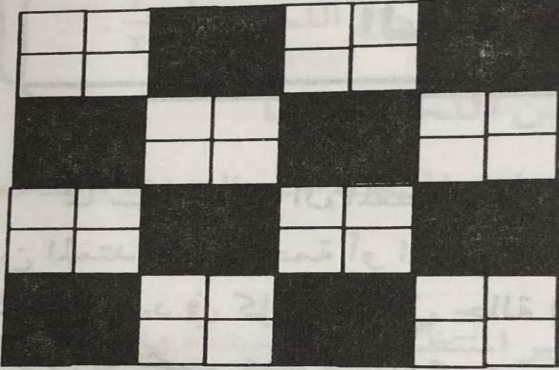
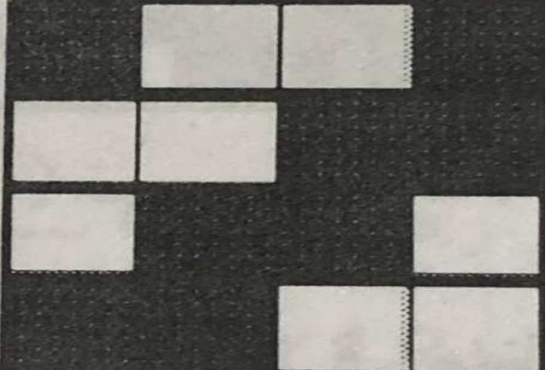
٥- تم إضافة الخرز الملون في التصميمات المنفذة .

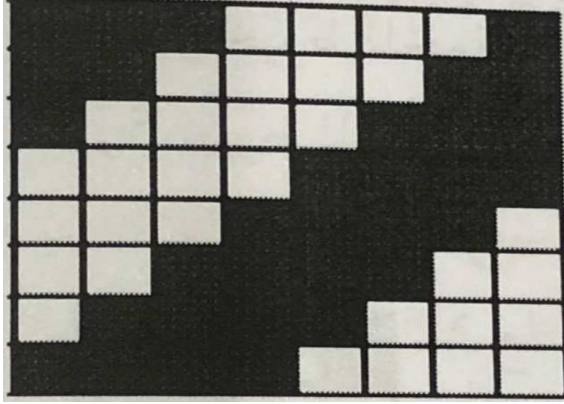
٦- قامت الباحثة باعداد استبيان للمعلقات النسجية المنفذة لتقييم هذه المنتجات من قبل المحكمين وعددهم ( ١٥ ) محكم . ملحق ( ١ )

### - التراكيب النسجية المستخدمة:

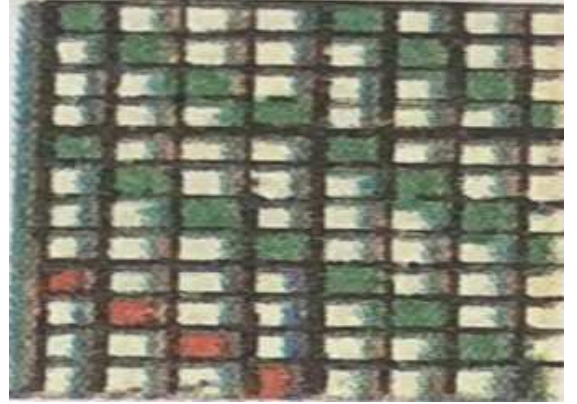
أنواع التراكيب النسجية المستخدمة في البحث موضحة في جدول (١):

جدول (١) أنواع التراكيب النسجية المستخدمة

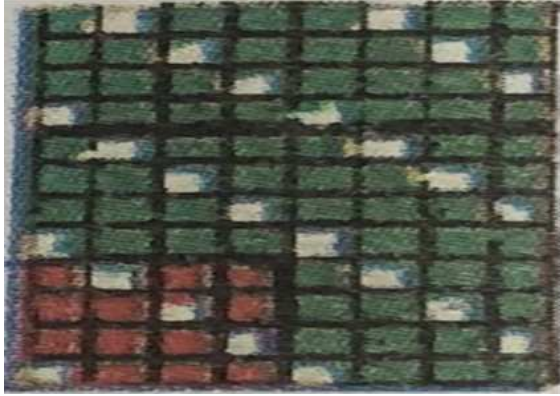
	
سن ٣/٣ ممتد من اللحمه	سن ٣/٣ ممتد من السداء
	
سن ٢/٢ ممتد من اللحمه	سن ٢/٢ ممتد من السداء
	
السن الممتد المنتظم من السداء واللحمه معا ٢/٢	نسيج مبرد ٢/٢



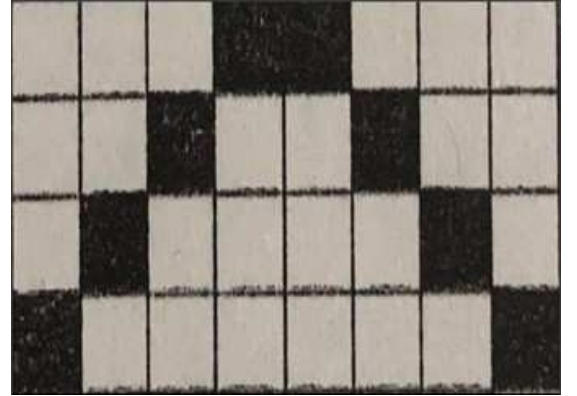
نسيج مبرد ٤/٤



نسيج مبرد عكسي ٣/١



نسيج مبرد عكسي ١/٣



نسيج مبرد طردي عكسي ٣/١

توصيف المعلقات النسجية المنفذة :

- ١- قامت الباحثة بتنفيذ المعلقات النسجية على الكنافاس باستخدام تراكيب نسجية بسيطة متعددة واستخدام الوان الاكريليك وخرز متعدد الالوان وغرزة ( النباتة اليدوية - البذور).
- ٢- وتنفيذ التراكيب النسجية والغررز باستخدام خيط تركى ماركة ( Alize Diva-Alize Diva Plus ) وخيط مصرى ( Aljoudy ) بألوان متعددة.
- توصيف المعلقات النسجية المنفذة والمستوحاه من الوجوه والزخارف الافريقية في جدول (٢):



جدول (٢) عرض وتوصيف المعلقات النسجية المنفذة والمستوحاه من الوجوه والزخارف الافريقية

المعلقة النسجية المنفذه	تصميم المعلقه النسجية	المنتج الأول
		
<p>نوع المنتج : معلقة نسجية. مساحة الكنافاس : ٣٥ ✦ ٤٠ سم الغرز المستخدمة : النباتة اليدوية - البذور.</p> <p>التركييب النسجية المستخدمة : سن ٣/٣ ممتد من السداء واللحمة - سن ٢/٢ ممتد من السداء واللحمة - نسيج مبرد (٣/٣، ٢/٢) - نسيج مبرد طردى عكسى (١/٣، ٣/١) - سن ممتد منتظم من السداء واللحمة ٢/٢ .</p> <p>الخيوط المستخدمة : خيط مصري ماركة (Aljoudy)</p> <p>- خيط تركي ماركة (Aliza Diva plus / Aliza Diva)</p> <p>الخامات المساعدة : خرز كريستال فضى - خرز بلاستيك اصفر</p>		

المعلقة النسجية المنفذه	تصميم المعلقة النسجية	المنتج الثاني
		
<p>نوع المنتج : معلقة نسجية. مساحة الكنافاس : ٣٥ ✦ ٣٥ سم الفرز المستخدمة : النباتة اليدوية - البنور.</p> <p>التركيب النسجية المستخدمة : سن ٣/٣ ممتد من السداء واللحمة - سن ٢/٢ ممتد من السداء واللحمة - نسيج مبرد (٣/٣، ٢/٢) - نسيج مبرد طردى عكسى (١/٣، ٣/١) - سن ممتد منتظم من السداء واللحمة ٢/٢ .</p> <p>الخيوط المستخدمة : خيط مصري ماركة (Aljoudy)</p> <p>- خيط تركي ماركة (Aliza Diva plus / Aliza Diva)</p> <p>نوع الزخارف المستخدمة : زخارف هندسية افريقية</p> <p>الخامات المساعدة : خرز</p>		

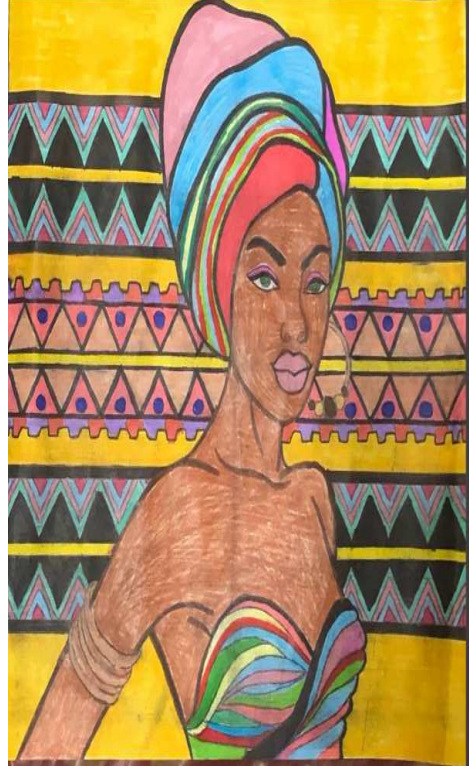


المعلقة النسجية المنفذه	تصميم المعلقة النسجية	المنتج الثالث
		
<p>نوع المنتج : معلقة نسجية. مساحة الكنافاس : ٣٥ × ٣٥ سم الغرز المستخدمة : النباتة اليدوية - البنور.</p> <p>التركيبة النسجية المستخدمة : سن ٣/٣ ممتد من السداء واللحمة - سن ٢/٢ ممتد من السداء واللحمة - نسيج مبرد (٢/٢ ، ٣/٣) - نسيج مبرد طردى عكسى (١/٣، ٣/١) - سن ممتد منتظم من السداء واللحمة ٢/٢ .</p> <p>الخيوط المستخدمة : خيط مصري ماركة (Aljouday)</p> <p>- خيط تركي ماركة (Aliza Diva plus / Aliza Diva)</p> <p>نوع الزخارف المستخدمة : زخارف هندسية افريقية</p> <p>الخامات المساعدة : خرز خشب ملون</p>		

المعلقة النسجية المنفذه	تصميم المعلقة النسجية	المنتج الرابع
		
<p>نوع المنتج : معلقة نسجية. مساحة الكنافاس : ٣٥ ✦ ٣٥ سم الفرز المستخدمة : النياطة اليدوية - البنون.</p> <p>التراكيب النسجية المستخدمة : سن ٣/٣ ممتد من السداء واللحمة - سن ٢/٢ ممتد من السداء واللحمة - نسيج مبرد (٣/٣، ٢/٢) - نسيج مبرد طردى عكسى (١/٣، ٣/١) - سن ممتد منتظم من السداء واللحمة ٢/٢ .</p> <p>الخيوط المستخدمة : خيط مصري ماركة (Aljoudy)</p> <p>- خيط تركي ماركة (Aliza Diva plus / Aliza Diva)</p> <p>نوع الزخارف المستخدمة : زخارف هندسية افريقية</p> <p>الخامات المساعدة : خرز خشب احمر بأحجام مختلفة.</p>		

المعلقة النسجية المنفذه

تصميم المعلقه النسجية



المنتج  
الخامس


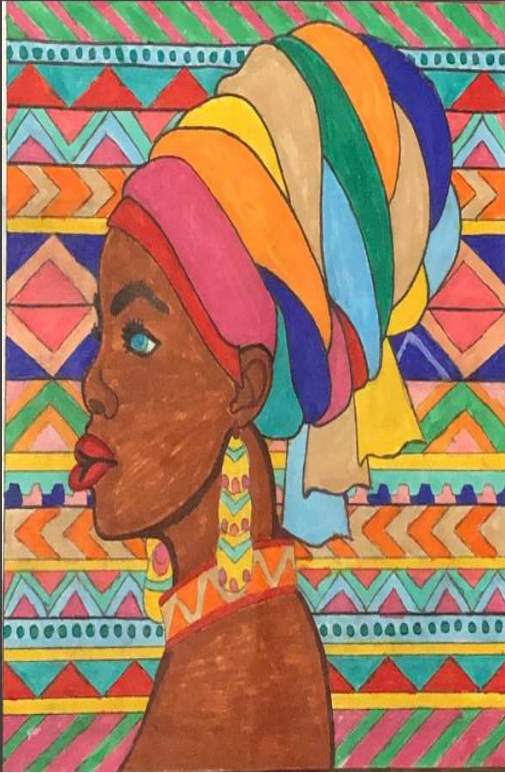
نوع المنتج : معلقة نسجية. مساحة الكنافاس : ٣٥ \* ٣٥ سم الفرز المستخدمة : النباتة اليدوية - البذور.

التركيبة النسجية المستخدمة : سن ٣/٣ ممتد من السداء واللحمة - سن ٢/٢ ممتد من السداء واللحمة - نسيج مبرد (٣/٣، ٢/٢) - نسيج مبرد طردى عكسى (١/٣، ٣/١) .


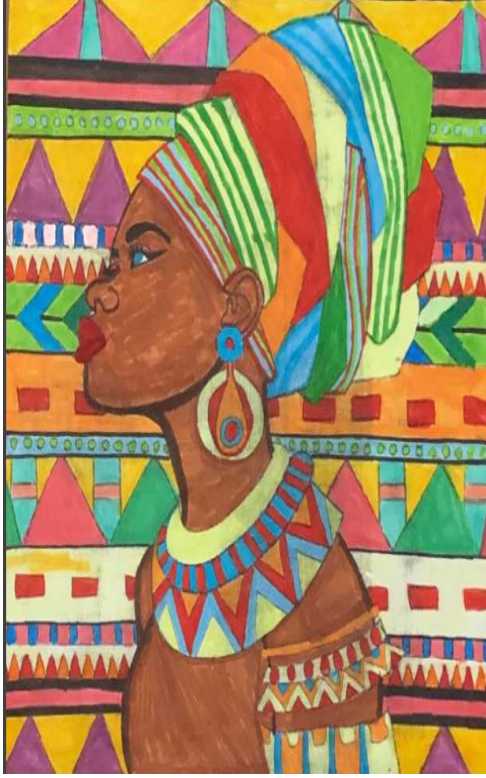
الخيوط المستخدمة :

- خيط تركي ماركة (Aliza Diva plus / Aliza Diva)

نوع الزخارف المستخدمة : زخارف هندسية افريقية

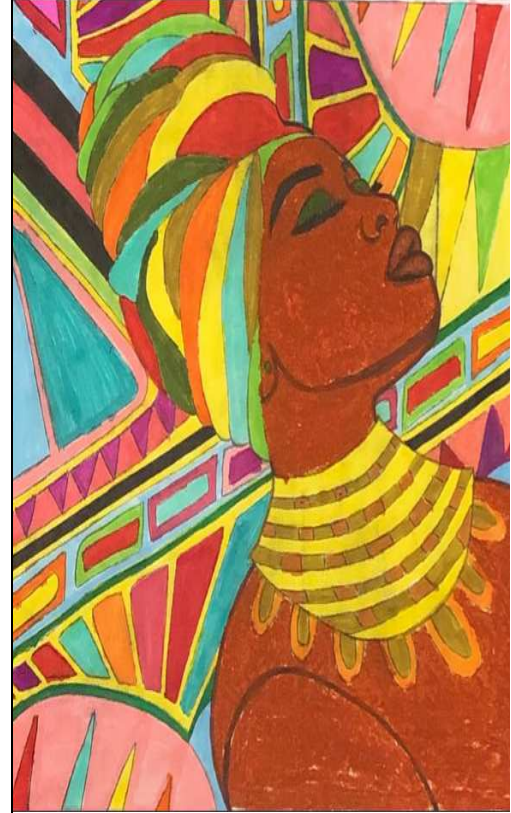
المعلقة النسجية المنفذه	تصميم المعلقه النسجية	المنتج السادس
		
<p>نوع المنتج : معلقة نسجية. مساحة الكنافاس : ٣٥ ✦ ٣٥ سم</p> <p>التركيبة النسجية المستخدمة : سن ٣/٣ ممتد من السداء واللحمة - سن ٢/٢ ممتد من السداء واللحمة - نسيج ميرد (٢/٢، ٣/٣) - نسيج ميرد طردى عكسى (١/٣، ٣/١) - سن ممتد منتظم من السداء واللحمة ٢/٢ .</p> <p>الخيوط المستخدمة : خيط مصري ماركة (Aljoudy)</p> <p>- خيط تركي ماركة (Aliza Diva plus / Aliza Diva)</p> <p>نوع الزخارف المستخدمة : زخارف هندسية افريقية</p>		

المعلقة النسجية المنفذه	تصميم المعلقه النسجية	المنتج السابع
		
<p>نوع المنتج : معلقة نسجية. مساحة الكنافاس : ٣٥ ♦ ٤٠ سم الغرز المستخدمة : النباتة اليدوية - البنور.</p> <p>التركيبة النسجية المستخدمة : سن ٣/٣ ممتد من السداء واللحمة - سن ٢/٢ ممتد من السداء واللحمة - نسيج مبرد (٢/٢، ٣/٣) - نسيج مبرد طردى عكسى (١/٣، ٣/١) .</p> <p>الخيوط المستخدمة : خيط مصري ماركة (Aljoudy)</p> <p>- خيط تركي ماركة (Aliza Diva plus / Aliza Diva)</p> <p>الخامات المساعدة : خرز كريستال فضى.</p>		

المعلقة النسجية المنفذه	تصميم المعلقه النسجية	المنتج الثامن
		
<p>نوع المنتج : معلقة نسجية. مساحة الكنافاس : ٣٥ * ٣٥ سم الفرز المستخدمة : النباتة اليدوية - البدور.</p> <p>التراكيب النسجية المستخدمة : سن ٣/٣ ممتد من السداء واللحمة - سن ٢/٢ ممتد من السداء واللحمة - نسيج مبرد (٣/٣، ٢/٢) - نسيج مبرد طردى عكسى (١/٣، ٣/١) - سن ممتد منتظم من السداء واللحمة ٢/٢ .</p> <p>الخيوط المستخدمة : خيط مصري ماركة (Aljoudy)</p> <p>- خيط تركي ماركة (Aliza Diva plus / Aliza Diva)</p> <p>نوع الزخارف المستخدمة : زخارف هندسية افريقية .</p>		

المعلقة النسجية المنقذه

تصميم المعلقة النسجية



المنتج  
التاسع

نوع المنتج : معلقة نسجية. مساحة الكنافاس : ٣٥ ♦ ٤٠ سم الفرز المستخدمة : النباتة اليدوية - البنزور.

التركيبة النسجية المستخدمة : سن ٣/٣ ممتد من السداء واللحمة - سن ٢/٢ ممتد من السداء واللحمة - نسيج مبرد (٢/٢، ٣/٣)

- نسيج مبرد طردى عكسى (١/٣، ٣/١) - سن ممتد منتظم من السداء واللحمة ٢/٢ .

الخيوط المستخدمة : خيط مصري ماركة (Aljoudy)

- خيط تركي ماركة (Aliza Diva plus / Aliza Diva)

نوع الزخارف المستخدمة : زخارف هندسية افريقية

الخامات المساعدة : خرز خشب (أصفر - برتقالي - بني) بأحجام مختلفة.

المعلقة النسجية المنفذه	تصميم المعلقه النسجية	المنتج العاشر
		
<p>نوع المنتج : معلقة نسجية. مساحة الكنافاس : ٣٥ ✦ ٣٥ سم الفرز المستخدمة : النباتة اليدوية - البنور.</p> <p>التركيبة النسجية المستخدمة : سن ٣/٣ ممتد من السداء واللحمة - سن ٢/٢ ممتد من السداء واللحمة - نسيج مبرد (٢/٢، ٣/٣)</p> <p>- نسيج مبرد طردى عكسى (١/٣، ٢/١) - سن ممتد منتظم من السداء واللحمة ٢/٢ .</p> <p>الخيوط المستخدمة : خيط مصري ماركة (Aljoudy)</p> <p>- خيط تركي ماركة (Aliza Diva plus / Aliza Diva)</p> <p>نوع الزخارف المستخدمة : زخارف هندسية افريقية</p> <p>الخامات المساعدة : خرز خشب (برتقالي- احمر) - خرز لولى ابيض .</p>		



## بناء أدوات البحث والتأكد من صدقها وثباتها:

ولقد قامت الباحثة بتحكيم المعلقات المنفذة وذلك من خلال استمارة تقييم المعلقات النسجية المنفذة بعد عرض بنودها على الأساتذة المتخصصين في الملابس والنسيج والتربية الفنية (١٥) محكم، لتحكيم بنود الاستمارة كذلك أشاروا الي بعض التعديلات بها وقامت الباحثة بتعديلها وحساب صدق وثبات استمارة الاستبيان .

## استبيان آراء المتخصصين:

استبيان آراء المتخصصين في مجال الملابس والنسيج والتربية الفنية بهدف التعرف علي آراء المتخصصين نحو المعلقات النسجية المنفذة واشتملت على (أربعة) محاور كالآتي:

- ١- المحور (الأول) : "التصميم" ويوجد اسفله (٤) بنود، باجمالي (١٢) درجة.
  - ٢- المحور (الثاني) : " المعلقات النسجية " ويوجد اسفله (٤) بنود، باجمالي (١٢) درجة.
  - ٣- المحور (الثالث) : "التراكيب النسجية " ويوجد اسفله (٤) بنود، باجمالي (١٢) درجة.
  - ٤- المحور (الرابع) : " الخيوط " ويوجد اسفله (٤) بنود، باجمالي (١٢) درجات.
- وبذلك يكون مجموعة عبارات الاستبيان (١٦) بند، باجمالي (٤٨) درجة ويتكون الاستبيان من ميزان تقدير "ثلاثي" (مناسب- مناسب لحد ما - غير مناسب) وذلك لإعطاء:

## - المعاملات الإحصائية لاستبيان آراء المتخصصين:

### أولاً : صدق استمارة الاستبيان:

#### أ- صدق السادة المحكمين:

تم عرض استمارة الاستبيان في صورته المبدئية على مجموعة من السادة المتخصصين في مجال (الملابس والنسيج) و(لتربية الفنية) لتحديد مدى مناسبة البنود حيث تتكون استمارة الاستبيان من أربعة محاور المحور الأول: التصميم، المحور الثاني: المعلقات النسجية، المحور الثالث: التراكيب النسجية، والمحور الرابع: الخيوط، وتم إجراء التعديلات المقترحة للسادة المحكمين من حذف وتعديل وإضافة وإعادة صياغة بعض البنود وتراوحت نسب الاتفاق بين السادة المحكمين على مدى صلاحية البنود كانت تتراوح ما بين (٨٥ : ١٠٠%) ، لتصبح استمارة الاستبيان عبارة من (١٦) بند لقياس آراء

المتخصصين فى المملقات المنفذة. وذلك لقياس جوانب التصميم ، المملقات و التراكيب النسجية والخيوط فى المملقات النسجية المنفذة.

#### ب- الاتساق الداخلى:

يعد صدق المحكمين من أنواع الصدق السطحى أو الظاهرى؛ لذلك قامت الباحثة بتطبيق الاستبيان على عينة من السادة المتخصصين فى مجال الملابس والنسيج والتربية الفنية بلغ عددها (ن = ١٥)، وذلك لحساب الاتساق الداخلى وللتأكد من صدق الاستبيان عن طريق حساب معاملات الارتباط بين درجة كل بند والدرجة الكلية للمحور بواسطة الحزمة الإحصائية للعلوم الاجتماعية والمعروفة اختصاراً بـ Spss V.23 فكانت قيم معاملات الارتباط كما هو موضح بجدول (٣):

جدول ( ٣ ) قيم معاملات الارتباط بين درجات البنود والدرجة الكلية للمحور

رقم البند	قيمة معامل الارتباط	رقم البند	قيمة معامل الارتباط	رقم البند	قيمة معامل الارتباط	رقم البند	قيمة معامل الارتباط
١	**٠,٦٥٧	٥	*٠,٢٨٥	٩	**٠,٧٤٢	١٣	**٠,٦٥٣
٢	*٠,٢١١	٦	**٠,٧٤٠	١٠	**٠,٦١٢	١٤	**٠,٧١٩
٣	**٠,٧٤١	٧	**٠,٦٣٩	١١	*٠,٢٦١	١٥	**٠,٧١٣
٤	**٠,٧٠١	٨	*٠,٢٥٣	١٢	**٠,٦٥٧	١٦	**٠,٦٢٣

(❖) دال عند مستوى ٠.٠٥ (❖❖) دال عند مستوى ٠.٠١

جدول رقم (٣) يوضح أن قيم معاملات ارتباط البنود بالدرجة الكلية للمحور ذو دلالة إحصائية عند مستوى (٠.٠١) وبعض الدرجات الأخرى دالة إحصائياً عند مستوى (٠.٠٥) أي أنه يوجد اتساق ما بين بنود استمارة الاستبيان والدرجة الكلية للمحور ، مما يشير إلى أن بنود استمارة الاستبيان على درجة ملائمة من الاتساق.

#### ثانياً: ثبات استمارة الاستبيان:

#### أ- طريقة معامل ألفا لكرونباخ :

استخدمت الباحثة لحساب ثبات الاستبيان معامل ألفا لكرونباخ Cronbach's Alpha Coefficient فى حالة حذف درجة البند من الدرجة الكلية للاستبيان فبلغت قيمة معامل ألفا العام للاستبيان ككل (٠.٧٦٥) كما تم حساب معامل ثبات كل بند فكانت قيم معاملات ثبات البنود كما هو موضح بجدول (٤):

جدول (٤) قيم معاملات ألفا لبنود استبيان العلاقات النسجية المنفذة

رقم البند	قيمة معامل الارتباط	رقم البند	قيمة معامل الارتباط	رقم البند	قيمة معامل الارتباط	رقم البند	قيمة معامل الارتباط
١	٠,٧٦١	٥	٠,٧٦٠	٩	٠,٧٦١	١٣	٠,٧٥٩
٢	٠,٧٦٠	٦	٠,٧٦٢	١٠	٠,٧٥٩	١٤	٠,٧٦٢
٣	٠,٧٦٢	٧	٠,٧٦١	١١	٠,٧٦٠	١٥	٠,٧٦١
٤	٠,٧٦٣	٨	٠,٧٥٩	١٢	٠,٧٦٣	١٦	٠,٧٦٠

يتضح من الجدول رقم (٤) أن جميع قيم معاملات ألفا لبنود الاستبيان أقل من معامل ثبات الاستبيان ككل مما يشير إلى أن البنود على درجة مناسبة من الثبات.

#### ب - طريقة التجزئة النصفية:

للتحقق من ثبات الاستبيان ككل تم استخدام طريقة التجزئة النصفية Split half وبلغت قيمة معامل الارتباط بين نصفي الاستبيان (٠,٥٧٥) وبعد تصحيح أثر التجزئة بمعادلة سبيرمان وبراون Spearman-Brown بلغت قيمة معامل ثبات الاستبيان (٠,٧٢٢)، ويتضح مما سبق أن استمارة الاستبيان على درجة ملائمة من الثبات.

ومن إجراءات الصدق والثبات السابقة أصبح الاستبيان مكون من (١٦) بند موزعين على محاور الاستبيان كما يلي: المحور الأول: التصميم ويمثله البنود (من ١ إلى ٤)، المحور الثاني: العلاقات النسجية ويمثله البنود (من ٥ إلى ٨)، المحور الثالث: التراكيب النسجية ويمثله البنود (من ٩ إلى ١٢)، والمحور الرابع: الخيوط ويمثله البنود (من ١٣ إلى ١٦)، والاستبيان بهذه الصورة صالح للتطبيق على عينة البحث الأساسية.

#### نتائج الدراسة ومناقشتها:

#### الفرض الأول:

" يمكن الاستفادة من التأثيرات الجمالية والتشكيلية للوجوه والزخارف الأفريقية في استحداث تصاميم لعلاقات نسجية تساعد في الحفاظ على الهوية الأفريقية".

ولتحقق من صحة ( الفرض الأول ) تم إجراء استطلاع رأي باستخدام استمارة استبيان عرضها علي ( ١٥ ) محكم في تخصص الملابس والنسيج والتربية الفنية لمعرفة مدى الاستفادة من التأثيرات الجمالية للوجوه

### الاستفادة من التأثير الجمالي للوجوه والزخارف الأفريقية في تصميم مملقات نسجية مبتكرة

والزخارف الأفريقية ، ومدي الاستفادة من التراكيب النسجية المتنوعة في ابتكار مملقات نسجية معاصرة ، حيث تم استخدام مقياس لكيرت الثلاثي باختيار احدي البدائل الثلاثة:

١- موافق جدا: ثلاث درجات

٢- موافق لحد ما: درجتان

٣- غير موافق: درجة

واعتمدت الدراسة من خلال برنامج (Spss) علي النسب المئوية في حساب التكرارات ، حيث تعد النسبة المئوية اكثر تعبير عن الأرقام:

١- الوزن النسبي = ( التقدير الرقمي / عدد افراد العينة )

٢- التقدير الرقمي =

- ثلاث تكرارات : موافق جدا

- تكراران : موافق لحد ما

- تكرار واحد : غير موافق

وفيما يلي توضيح لكيفية تحديد مستوي الموافقة ، ويتم التحديد من خلال هذا القانون:

مستوي الموافقة = ( ن - ١ ) / ن ، حيث ( ن = ٣ )

كالآتي : ( ٣ - ١ ) علي ٣ = ٠,٦٦

والجدول (٥) يوضح مستوي الموافقة ومداهها لاستبيان له ثلاث استجابات :

جدول (٥) يوضح مستوي الموافقة ومداهها لاستبيان له ثلاث استجابات

المدي الثلاثي	مستوي الموافقة
من ٣ الي ٢,٣٣	كبيرة
من ٢,٣٣ الي ١,٧٥	متوسطة
من ١,٧٥ الي ١,١	ضعيفة

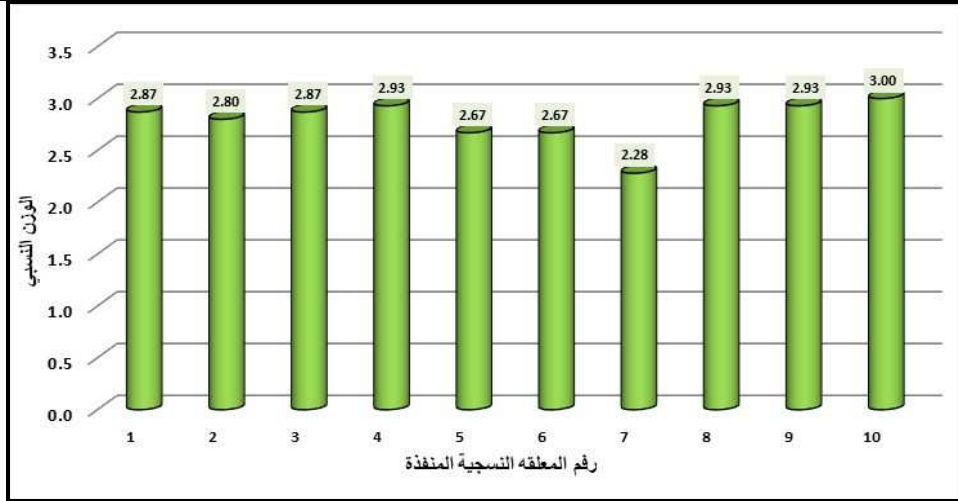
قامت الباحثة بحساب الوزن النسبي للمملقات النسجية المنفذة من خلال محاور الاستبيان الأربعة ككل (التصميم) -"المملقات النسجية" - "التراكيب النسجية - "الخيوط".

يوضح جدول (٦) نتيجة استطلاع آراء المحكمين والوزن النسبي من خلال المحاور الأربعة ككل من أستمارة الاستبيان.

الجدول (٦) نتيجة استطلاع آراء المحكمين حول الاستفادة من التأثيرات الجمالية والتشكيلية للوجوه والزخارف

الافريقية في ابتكار تصميمات لمعلقات نسجية تسهم في الحفاظ على الهوية الافريقية

مستوي الموافقة	الوزن النسبي	درجة الموافقة						رقم المعلقة النسجية المنفذة
		غير موافق		موافق لحد ما		موافق جدا		
		%	ك	%	ك	%	ك	
كبيرة	٢,٨٧	٠		%١٣,٣٣	٢	%٨٦,٦٧	١٣	١
كبيرة	٢,٨٠	٠		%٢٠,٠٠	٣	%٨٠,٠٠	١٢	٢
كبيرة	٢,٨٧	٠		%١٣,٣٣	٢	%٨٦,٦٧	١٣	٣
كبيرة	٢,٩٣	٠		%٦,٦٧	١	%٩٣,٣٣	١٤	٤
كبيرة	٢,٦٧	%٦,٦٧	١	%١٣,٣٣	٢	%٨٠,٠٠	١٢	٥
كبيرة	٢,٦٧	%٦,٦٧	١	%١٣,٣٣	٢	%٨٠,٠٠	١٢	٦
متوسطة	٢,٢٨	%٢٠,٠٠	٣	%١٣,٣٣	٢	%٦٦,٦٧	١٠	٧
كبيرة	٢,٩٣	٠		%٦,٦٧	١	%٩٣,٣٣	١٤	٨
كبيرة	٢,٩٣	٠		%٦,٦٧	١	%٩٣,٣٣	١٤	٩
كبيرة	٣,٠٠	٠		%٠,٠٠	٠	%١٠٠	١٥	١٠



شكل (١) رسم بياني يوضح آراء المحكمين حول الاستفادة من التأثيرات الجمالية والتشكيلية للوجوه والزخارف

الافريقية في ابتكار تصميمات لمعلقات نسجية تسهم في الحفاظ على الهوية الافريقية

❖ يتضح من الجدول (٦) وشكل (١) عند حساب الوزن النسبي للمملقات النسجية المنفذة من خلال محاور الاستبيان الأربعة ككل (التصميم) - "المملقات النسجية" - "التراكيب النسجية - الخيوط" كالآتي:

١- (٨٦٪) من المحكمين موافقين جدا على ان جميع تصميمات البحث المنتجة استفادة من التأثيرات الجمالية والتشكيلية للوجوه و الزخارف الأفريقية في ابتكار تصميمات لمملقات نسجية تسهم في الحفاظ علي الهوية الأفريقية.

٢- (١٠٠,٦٧٪) من المحكمين موافقين لحدما على ان جميع تصميمات البحث المنتجة استفادة من التأثيرات الجمالية والتشكيلية للوجوه و الزخارف الأفريقية في ابتكار تصميمات لمملقات نسجية تسهم في الحفاظ علي الهوية الأفريقية.

٣- (٣,٣٣٪) من المحكمين غير موافقين على ان جميع تصميمات البحث المنتجة استفادة من التأثيرات الجمالية والتشكيلية للوجوه و الزخارف الأفريقية في ابتكار تصميمات لمملقات نسجية تسهم في الحفاظ علي الهوية الأفريقية.

حيث تفاوتت النسب م بين (١٠٠٪ بوزن نسبي ٣ الى ٦٦,٦٧ بوزن نسبي ٢,٢٨) وجاءت التصميم (١٠) المرتبة الأولى كأفضل التصميمات المنتجة في تقييم السادة المحكمين وبنسبه بلغت (١٠٠٪) وزن نسبي (٣,٠) ، حيث أظهرت نتائج المعالجة الإحصائية تفوقه بالمقارنة بباقي المنتجات المنفذة حيث أنه يعكس التأثيرات الجمالية والتشكيلية للوجوه الزخارف الأفريقية التي تسهم في الحفاظ علي الهوية الأفريقية بأنه يعكس السمات البنائية والقيم الجمالية.

بينما جاء التصميم (٧) في المرتبة الأخيرة في تقييم السادة المحكمين وبنسبه بلغت (٦٦,٦٧٪) بوزن نسبي (٢,٢٨) مما يشير إلى أن هذا المنتج لم يفض بعدا جديدا يعكس التأثيرات الجمالية والتشكيلية للوجوه الزخارف الأفريقية وأن هذا المنتج أقل منتج من حيث الاستفادة من التصميمات المنتجة على الكانفاس من التأثيرات الجمالية والتشكيلية للوجوه و الزخارف الأفريقية.

وبملاحظة النتائج وتحليلها أمكن التأكد من فرض البحث الاول ، وهذا ما أكده أفراد العينة من السادة المحكمين ، مما أكد مدى استفادة التصميمات المنتجة على الكانفاس من التأثيرات الجمالية والتشكيلية للوجوه و الزخارف الأفريقية في ابتكار تصميمات لمملقات نسجية تسهم في الحفاظ علي الهوية الأفريقية، وهذا يتفق مع دراسة (هناء الصعدي ومنتهى الهاشل ، ٢٠٢٠).

وفي ضوء ما سبق، فإنه يمكن قبول الفرض الأول من فروض البحث والذي ينص علي:

" يمكن الاستفادة من التأثيرات الجمالية والتشكيلية للوجوه و الزخارف الأفريقية في استحداث تصاميم

لمملقات نسجية تساعد في الحفاظ علي الهوية الأفريقية .."

### الفرض الثاني:

" يوجد فروق دالة إحصائية بين تقييم تصميم معلقات نسجية المتكررة باستخدام الكنافاس في محور التصميم وفقاً لآراء المتخصصين."

ولتحقق من صحة ( الفرض الثاني ) استخدمت الباحثة أسلوب تحليل التباين Analysis of Variance بواسطة الحزمة الإحصائية للعلوم الاجتماعية المعروفة اختصاراً ب Spss.V.23، ويوضح جدول (٧) نتائج هذا الفرض:

جدول (٧) نتائج تحليل التباين للكشف عن الفروق بين آراء المتخصصين في محور التصميم

المتغير	مصدر التباين	مجموع المربعات	درجات الحرية	متوسط المربعات	قيمة " ف "	مستوى الدلالة
التصميم	بين المجموعات	١٨٩.٣	٩	٢١.٠٣	٢.٠٧	٠.٠٥
	داخل المجموعات	٣٠٥.٢	٣٠	١٠.٢		
	المجموع	٤٩٤.٥	٣٩	-		

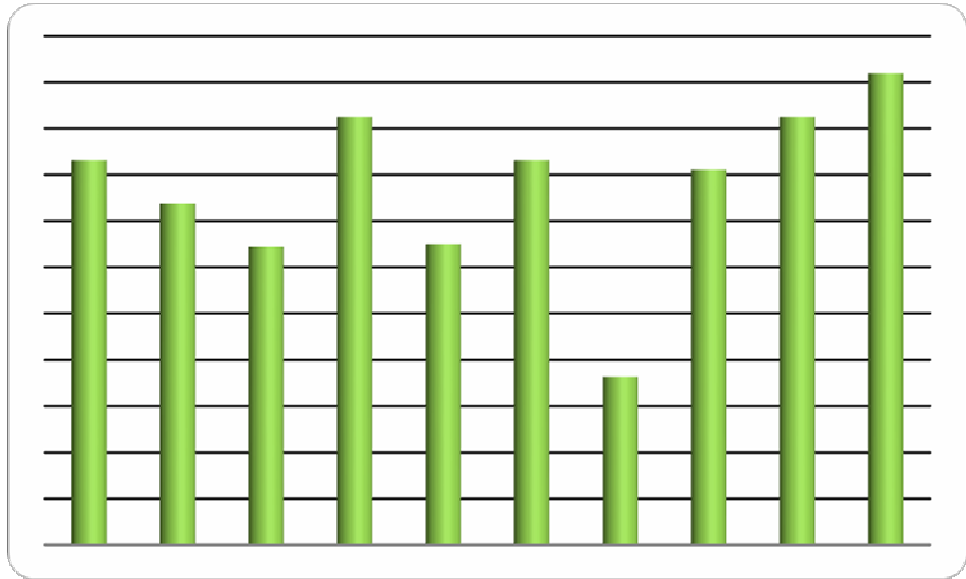
من جدول (٧) يمكن ملاحظة وجود فروق ذات دلالة إحصائية عند مستوى دلالة ( ٠.٠٥ ) بين استجابات السادة المتخصصين علي المنتجات المنفذة في ( المحور الأول : محور التصميم ) حيث بلغت ( قيمة " ف ( ٢.٠٧ ) ومستوي الدلالة ( ٠.٠٥ ) وهي قيمة أقل من مستوي المعنوي ( ١ ) ، مما يشير لوجود فرق بين ما تم تنفيذه من منتجات وفقاً لجانب التصميم في تحقيق ملائمة المنتجات المنفذة. بين آراء المتخصصين في محور التصميم مما يشير لوجود فرق بين ما تم تنفيذه من منتجات وفقاً لمحور التصميم في تحقيق ملائمة المنتجات المنفذة.

جدول (٨) يوضح المتوسطات ومعامل جودة التصميمات المنفذة للمعلقات النسجية في تحقيق محور التصميم وفقاً لآراء المتخصصين. وباستخدام اختبار Scheffe لمعرفة اتجاه الفروق كانت الفروق لصالح المنتج (١٠).

جدول ( ٨ ) المتوسط الحسابي ومعامل الجودة وترتيب منتجات المملقات النسجية المنفذة طبقاً للمحور الأول: "التصميم"

وفقاً لراى المحكمين

المنتجات منفذة	المتوسط حسابي	معامل الجودة	ترتيب المنتجات
منتج (١)	٤٠.٣١	% ٨٩.٥٨	٥
منتج (٢)	٣٩.٣٨	% ٨٧.٥	٧
منتج (٣)	٣٨.٤٤	% ٨٥.٤٢	٩
منتج (٤)	٤١.٢٥	% ٩١.٦٧	٣
منتج (٥)	٣٨.٥٠	% ٨٥.٥٦	٨
منتج (٦)	٤٠.٣١	% ٨٩.٥٨	٥
منتج (٧)	٣٥.٦٣	% ٧٩.١٧	١٠
منتج (٨)	٤٢.١٩	% ٩٣.٧٥	١
منتج (٩)	٤١.٢٥	% ٩١.٦٧	٣
منتج (١٠)	٤٢.١٩	% ٩٣.٧٥	١



شكل (٢) رسم بياني يوضح لتوسطات آراء المتخصصين في منتجات المملقات النسجية المنفذة وفقاً لمحور التصميم

يتضح من جدول (٨) وشكل (٢) أن:



- المعلقة النسجية رقم (١٠) تمثل أفضل التصميمات والمنتجات للمعلقات النسجية المنفذة بتصميمات مستوحاة من الوجوه والوحدات الزخرفية الأفريقية في تحقيق محور التصميم كأفضل التصميمات في تقييم السادة المحكمين، وبنسبة بلغت (٩٣.٧٥%) حيث أظهرت نتائج المعالجة الإحصائية لبيانات الاستبيان تفوقه بالمقارنة بباقي التصميمات والمنتجات المنفذة في جميع بنود التقييم.

وتفسر الباحثة أن سبب ذلك يعود الي أن التصميم المبتكر للمعلقة النسجية المنتجة بالوحدات الزخرفية الأفريقية يعكس السمات البنائية والقيم الجمالية كما أنه يعكس الترابط بين مساحات التصميم المنفذ تحقيق الحركة والابحاج والانسجام بالتصميم كما يتوافر به قيم ابتكارية معاصرة والاسس الفنية للتصميم ( الخط واللون والوحدة والنسبة والتناسب) والانسجام بين عناصره ، ويحقق التوازن في توزيع الزخارف الأفريقية مع الوجوه السمراء في التصميم .

وبذلك يمكن القول ان المعلقات النسجية المنفذة على الكنافاس المستوحاة من الوجوه والزخارف الأفريقية تحقق قبول في تحقيق محور التصميم وفقا لآراء المتخصصين وهذا يتفق مع دراسة (هبه حماده ، ٢٠٢١) ، (شرين حسن وسهام داود ، ٢٠٢٠)

وفي ضوء ما سبق فإنه يمكن قبول الفرض الثاني من فروض البحث وهو ينص علي:

" يوجد فروق دالة إحصائية بين تقييم تصميم معلقات نسجية المبتكرة باستخدام الكنافاس في محور التصميم وفقاً لآراء المتخصصين."

### الفرض الثالث:

يوجد فروق دالة إحصائية بين تقييم تصميم معلقات نسجية المبتكرة باستخدام الكنافاس في محور المعلقات النسجية وفقاً لآراء المتخصصين.

تم حساب تحليل التباين لمتوسطات تقييم التصميمات التي تم تنفيذها للمعلقات النسجية وذلك للكشف عن الفروق بين المنتجات في تحقيق جانب المعلقات النسجية وفقاً لآراء السادة المتخصصين واستخدمت الباحثة أسلوب تحليل التباين Analysis of Variance بواسطة الحزمة الإحصائية للعلوم الاجتماعية المعروفة اختصاراً بـ Spss.V.23، ويوضح جدول (٩) نتائج هذا الفرض:

جدول (٩) نتائج تحليل التباين للكشف عن الفروق بين آراء المتخصصين في محور المعلقات النسجية

المتغير	مصدر التباين	مجموع المربعات	درجات الحرية	متوسط المربعات	قيمة " ف "	مستوى الدلالة
المعلقات النسجية	بين المجموعات	٢١٦.٧	٩	٢٤.١	٢.١	٠.٠٥
	داخل المجموعات	٣٤٤.٦	٣٠	١١.٥		
	المجموع	٥٦١.٣	٣٩	-		

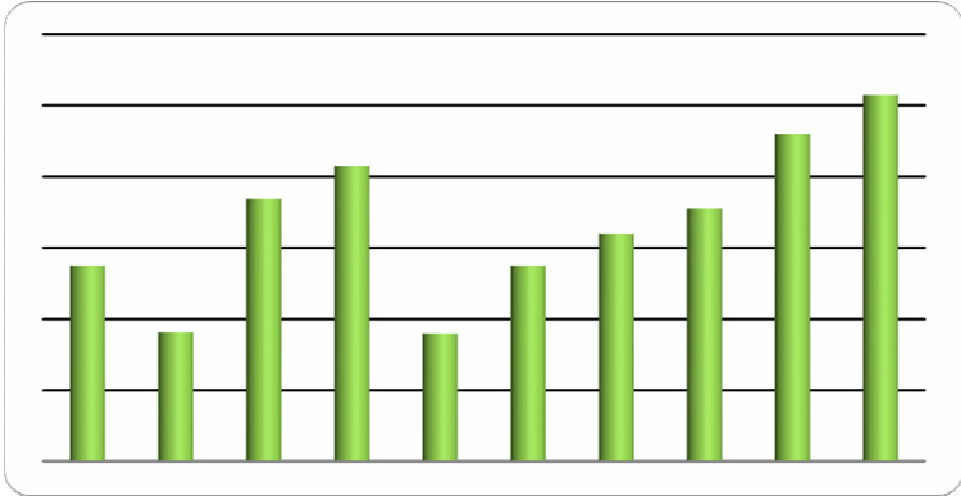
الاستفادة من التأثير الجمالي للوجوه والزخارف الأفريقية في تصميم معلقات نسجيه مبتكرة

يتضح من جدول (٩) أن قيمة "ف" كانت (٢.١) وجود فروق دالة إحصائياً عند مستوى (٠.٠٥) بين آراء المتخصصين في محور المعلقات النسجية مما يشير لوجود فرق بين ما تم تنفيذه من منتجات وفقاً لمحور المعلقات النسجية في تحقيق ملائمة المنتجات المنفذة وذلك على حسب آراء السادة المتخصصين.

جدول (١٠) يوضح المتوسطات ومعامل جودة التصميمات المنفذة للمعلقات النسجية في تحقيق محور المعلقات النسجية وفقاً لآراء المتخصصين. وباستخدام اختبار Scheffe لمعرفة اتجاه الفروق كانت كانت الفروق لصالح المنتج (١٠).

جدول (١٠) المتوسط ومعامل الجودة وترتيب منتج المعلقات النسجية المنفذة وذلك للمحور الثاني: المعلقات النسجية وفقاً لراى المحكمين

المنتجات منفذة	المتوسط حسابي	معامل الجودة	ترتيب المنتجات
منتج (١)	٣٧.٥	% ٨٣.٣٣	٧
منتج (٢)	٣٥.٦٣	% ٧٩.١٧	٩
منتج (٣)	٣٩.٣٨	% ٨٧.٥٠	٤
منتج (٤)	٤٠.٣١	% ٨٩.٥٨	٣
منتج (٥)	٣٥.٦٣	% ٧٩.١٧	١٠
منتج (٦)	٣٧.٥٠	% ٨٣.٣٣	٧
منتج (٧)	٣٨.٤٤	% ٨٥.٤٢	٦
منتج (٨)	٣٩.٠٦	% ٨٦.٨١	٥
منتج (٩)	٤١.٢٥	% ٩١.٦٧	٢
منتج (١٠)	٤٢.١٩	% ٩٣.٧٥	١



شكل (٣) رسم بياني لتوسطات آراء المتخصصين في منتجات المعلقة النسجية المنفذة وفقاً لمحور المعلقة النسجية

يتضح من جدول (١٠)، والشكل البياني (٣) أن:

- المعلقة النسجية رقم (١٠) تمثل أفضل التصميمات والمنتجات للمعلقة النسجية المنفذة بتصميمات مستوحاة من الوجوه والوحدات الزخرفية الأفريقية في تحقيق محور المعلقة النسجية كأفضل التصميمات في تقييم السادة المحكمين، وبنسبة بلغت (٩٣,٧٥%) حيث أظهرت نتائج المعالجة الإحصائية لبيانات الاستبيان تفوقه بالمقارنة بباقي التصميمات والمنتجات المنفذة في جميع بنود التقييم لمحور المعلقة النسجية.

وتفسر الباحثة أن سبب ذلك يعود الي تميزه عن باقي المعلقة المنتجة في التميز والتفرد ويجمع بين الاصاله والمعاصرة في التصميم المنفذ.

وبذلك يمكن القول ان المعلقة النسجية المنفذة على الكنافاس المستوحاة من الوجوه والزخارف الافريقية تحقق قبول في تحقيق محور المعلقة النسجية وفقاً لآراء المتخصصين وهذا يتفق مع دراسة يتفق مع دراسة (نجلاء ماضى، ٢٠١٣)، (سوزان جعفر واخرون، ٢٠٢١)

وفي ضوء ما سبق فإنه يمكن قبول الفرض الثالث من فروض البحث وهو ينص على:

**يوجد فروق دالة إحصائية بين تقييم تصميم معلقة نسجية المبتكرة باستخدام الكنافاس في محور المعلقة النسجية وفقاً لآراء المتخصصين.**

#### **الفرض الرابع:**

**يوجد فروق دالة إحصائية بين تقييم تصميم معلقة نسجية المبتكرة باستخدام الكنافاس في محور التراكيب النسجية وفقاً لآراء المتخصصين.**

الاستفادة من التأثير الجمالي للوجوه والزخارف الأفريقية في تصميم معلقات نسجيه مبتكرة

تم حساب تحليل التباين لمتوسطات تقييم التصميمات المنفذة للمعلقات النسجية وذلك للكشف عن الفروق بين المنتجات في تحقيق جانب المعلقات النسجية وفقا لأراء السادة المتخصصين واستخدمت الباحثة أسلوب تحليل التباين Analysis of Variance بواسطة الحزمة الإحصائية للعلوم الاجتماعية المعروفة اختصاراً بـ Spss.V.23، ويوضح جدول (١١) نتائج هذا الفرض:

جدول (١١) نتائج تحليل التباين للكشف عن الفروق بين آراء المتخصصين في محور التراكيب النسجية

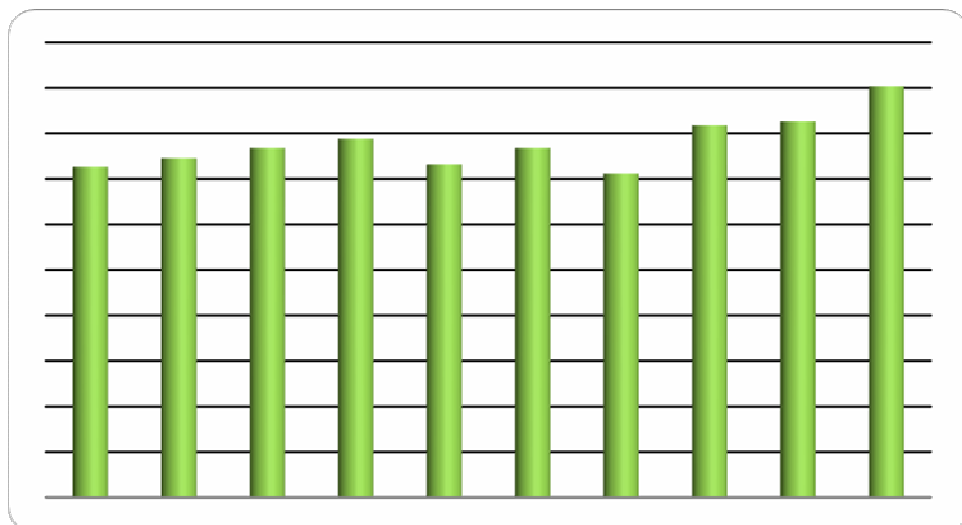
المتغير	مصدر التباين	مجموع المربعات	درجات الحرية	متوسط المربعات	قيمة " ف "	مستوى الدلالة
التراكيب النسجية	بين المجموعات	١٩٥,٨	٩	٢١,٨	١,٨	٠,٠٥
	داخل المجموعات	٣٥٤,٩	٣٠	١١,٨		
	المجموع	٥٥٠,٧	٣٩	-		

يتضح من جدول (١١) وجد فروق ذات دلالة إحصائية عند مستوي دلالة ( ٠,٠٥ ) بين استجابات السادة المتخصصين علي المنتجات المنفذة في محور التراكيب النسجية حيث بلغت قيمة " ف (١,٨) ومستوي الدلالة ( ٠,٠٥ ) وهي قيمة أقل من مستوي المعنوي ( ١ ) ، مما يشير لوجود فرق بين ما تم تنفيذه من منتجات وفقاً لمحور التراكيب النسجية في تحقيق ملائمة المنتجات المنفذة وذلك على حسب آراء السادة المتخصصين.

جدول (١٢) يوضح المتوسطات ومعامل جودة التصميمات المنفذة للمعلقات النسجية في تحقيق محور التراكيب النسجية وفقاً لآراء المتخصصين. وباستخدام اختبار Scheffe لمعرفة اتجاه الفروق كانت كانت الفروق لصالح المنتج (١٠) .

جدول (١٢) المتوسط الحسابي ومعامل الجودة وترتيب منتجات العلاقات النسجية المنفذة للمحور الثالث: التراكيب النسجية وفقاً لراى المحكمين

المنتجات المنفذة	المتوسط الحسابي	معامل الجودة	ترتيب المنتجات
منتج (١)	٣٦,٢٥	% ٨٠,٥٦	٩
منتج (٢)	٣٧,٢٥	% ٨٢,٧٨	٧
منتج (٣)	٣٨,٤٤	% ٨٥,٤٢	٥
منتج (٤)	٣٩,٣٨	% ٨٧,٥	٤
منتج (٥)	٣٦,٥٦	% ٨١,٢٥	٨
منتج (٦)	٣٨,٤٤	% ٨٥,٤٢	٥
منتج (٧)	٣٥,٦٣	% ٧٩,١٧	١٠
منتج (٨)	٤٠,٩٤	% ٩٠,٩٧	٣
منتج (٩)	٤١,٢٥	% ٩١,٦٧	٢
منتج (١٠)	٤٣,١٣	% ٩٥,٨٣	١



شكل (٤) رسم بياني لتوسعات آراء المتخصصين فى منتجات العلاقات النسجية المنفذة وفقاً لمحور التراكيب النسجية

يتضح من جدول (١٢) وشكل (٤) أن:

- المعلقة النسجية رقم (١٠) تمثل أفضل التصميمات والمنتجات للملقات النسجية المنفذة بتصميمات مستوحاة من الوجوه والوحدات الزخرفية الأفريقية في تحقيق محور التراكيب النسجية كأفضل التصميمات في تقييم السادة المحكمين، وبنسبة بلغت (٩٥.٨٣%) حيث أظهرت نتائج المعالجة الإحصائية لبيانات الاستبيان تفوقه بالمقارنة بباقي التصميمات والمنتجات المنفذة في جميع بنود التقييم لمحور التراكيب النسجية.

وتفسر الباحثة أن سبب ذلك يعود الي أن هذا المنتج أفضل المنتجات وتفوقه بالمقارنة بباقي التصميمات في جميع بنود التقييم، وبخاصة تلك المعلقة تناسب توزيع التراكيب في هذا التصميم والدمج بين التراكيب كما أنه يحقق قيمة جمالية وابتكارية للملقات النسجية. كما يتضح به الدمج بين التراكيب النسجية المتنوعة جماليات المعلقة في اللمس والايقاء. ودقة تنفيذها على الكنافاس عن باقي الملقات المنفذة. وبذلك يمكن القول ان الملقات النسجية المنفذة على الكنافاس المستوحاة من الوجوه والزخارف الأفريقية تحقق قبول في تحقيق محور التراكيب النسجية وفقاً لآراء المتخصصين وهذا يتفق مع دراسة يتفق مع دراسة (نجلاء ماضي، ٢٠١٣)، (هبة سلامة، ٢٠١٨).

وفي ضوء ما سبق فإنه يمكن قبول الفرض الرابع من فروض البحث وهو ينص علي:

**يوجد فروق دالة إحصائية بين تقييم مملقات نسجية المبتكرة باستخدام الكنافاس في محور التراكيب النسجية وفقاً لآراء المتخصصين.**

#### **الفرض الخامس:**

**يوجد فروق دالة إحصائية بين تقييم مملقات نسجية المبتكرة باستخدام الكنافاس في محور الخيوط وفقاً لآراء المتخصصين.**

تم حساب تحليل التباين لمتوسطات تقييم التصميمات المنفذة للملقات النسجية للكشف عن الفروق بين المنتجات في تحقيق جانب محور الخيوط وفقاً لآراء المتخصصين.

استخدمت الباحثة أسلوب تحليل التباين Analysis of Variance بواسطة الحزمة الإحصائية للعلوم الاجتماعية المعروفة اختصاراً ب Spss.V.23، ويوضح جدول (١٣) نتائج هذا الفرض:

جدول (١٣) نتائج تحليل التباين للكشف عن الفروق بين آراء المتخصصين في محور الخيوط

المتغير	مصدر التباين	مجموع المربعات	درجات الحرية	متوسط المربعات	قيمة " ف "	مستوى الدلالة
الخيوط	بين المجموعات	٢٢٦,٢	٩	٢٥,١	٢,٤	٠,٠٥
	داخل المجموعات	٣١٨,٢	٣٠	١٠,٦		
	المجموع	٥٤٤,٤	٣٩	-		

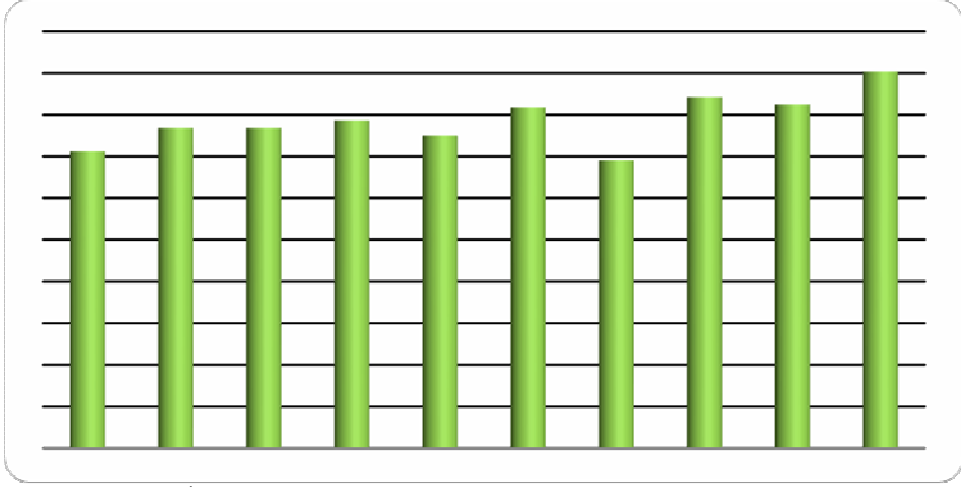
يتضح من جدول (١٣) وجد فروق ذات دلالة إحصائية عند مستوي دلالة (٠,٠٥) بين استجابات السادة المتخصصين علي المنتجات المنفذة في محور الخيوط حيث بلغت قيمة " ف (٢,٤) ومستوي الدلالة (٠,٠٥) وهي قيمة أقل من مستوي المعنوي (١) ، مما يشير لوجود فرق بين ما تم تنفيذه من منتجات وفقاً لمحور الخيوط في تحقيق ملائمة المنتجات المنفذة وذلك على حسب آراء السادة المتخصصين.

جدول (١٤) يوضح المتوسطات ومعامل جودة التصميمات المنفذة للمعلقات النسجية في تحقيق محور الخيوط وفقاً لآراء المتخصصين. وباستخدام اختبار Scheffe لمعرفة اتجاه الفروق كانت كانت الفروق لصالح المنتج (١٠).

جدول (١٤) المتوسط الحسابي ومعامل الجودة وترتيب منتجات المعلقات النسجية المنفذة للمحور الرابع: الخيوط وفقاً

لرأى المحكمين

المنتجات المنفذة	المتوسط الحسابي	معامل الجودة	ترتيب المنتجات
منتج (١)	٣٥,٦٣	٪ ٧٩,١٧	٩
منتج (٢)	٣٨,٤٤	٪ ٨٥,٤٢	٦
منتج (٣)	٣٨,٤٤	٪ ٨٥,٤٢	٦
منتج (٤)	٣٩,٣١	٪ ٨٧,٣٦	٥
منتج (٥)	٣٧,٥٠	٪ ٨٣,٣٣	٨
منتج (٦)	٤٠,٩٤	٪ ٩٠,٩٧	٤
منتج (٧)	٣٤,٦٩	٪ ٧٧,٠٨	١٠
منتج (٨)	٤٢,١٣	٪ ٩٣,٦١	٢
منتج (٩)	٤١,١٩	٪ ٩١,٥٣	٣
منتج (١٠)	٤٣,١٣	٪ ٩٥,٨٣	١



شكل (٥) رسم بياني لتوسطات آراء المتخصصين في منتجات المعلقات النسجية المنفذة وفقاً لمحور الخيوط .

يتضح من جدول (١٤) شكل (٥) أن:

المعلقة النسجية رقم (١٠) تمثل أفضل التصميمات والمنتجات للمعلقات النسجية المنفذة بتصميمات مستوحاة من الوجوه والوحدات الزخرفية الأفريقية في تحقيق محور الخيوط كأفضل التصميمات في تقييم السادة المحكمين، ونسبة بلغت (٩٥,٨٣٪) حيث أظهرت نتائج المعالجة الإحصائية لبيانات الاستبيان تفوقه بالمقارنة بباقي التصميمات والمنتجات المنفذة في جميع بنود التقييم لمحور الخيوط. وتفسر الباحثة أن سبب ذلك يعود الي ملائمة الخيوط المستخدمة في التراكيب النسجية لهذا المنتج مع بعضها البعض بالإضافة الي دقة وتناسب ألوان الخيوط المستخدمة في تنفيذ التراكيب النسجية مع درجات اللون الاكريليك المستخدمة بالإضافة الي غرزه البذور المستخدمة وتناسبها مع ألوان الخرز وتوزيعها بشكل جيد على الكنافاس في تصميم هذه المعلقة النسجية وبشكل مميز عن باقي المعلقات النسجيه المنفذة.. وبذلك يمكن القول ان المعلقات النسجية المنفذة على الكنافاس المستوحاة من الوجوه والزخارف الأفريقية تحقق قبول في تحقيق محور الخيوط وفقاً لآراء المتخصصين وهذا يتفق مع دراسة يتفق مع دراسة (شيماء عبد العزيز واسماء ابو عيد، ٢٠٢٢) ، (أشرف مصطفى واخرون ، ٢٠١٣)

وفي ضوء ما سبق فإنه يمكن قبول الفرض الخامس من فروض البحث وهو ينص علي:

**يوجد فروق دالة إحصائية بين تقييم تصميم معلقات نسجية المبتكرة باستخدام الكنافاس في محور الخيوط وفقاً لآراء المتخصصين.**

**الفرض السادس:**

**يوجد فروق دالة إحصائية بين تقييم المعلقات النسجية المبتكرة والمستوحاة من الوجوه والزخارف الأفريقية باستخدام الكنافاس وفقاً "لآراء المتخصصين" لمحاور التقييم ككل.**



تم حساب تحليل التباين لمتوسطات تقييم التصميمات المنفذة للمعلقات النسجية المستوحاة من الوجود والزخارف الأفريقية باستخدام الكنفاس وذلك للكشف عن الفروق بين المنتجات في تحقيق محاور الاستبيان ككل وفقاً لآراء المتخصصين ولقد استخدمت الباحثة أسلوب تحليل التباين Analysis of Variance بواسطة الحزمة الإحصائية للعلوم الاجتماعية المعروفة اختصاراً بـ Spss.V.23، ويوضح جدول (١٥) يوضح نتائج هذا الفرض:

جدول (١٥) نتائج تحليل التباين للكشف عن الفروق بين آراء المتخصصين وفقاً لمحاور الاستبيان (ككل)

المتغير	مصدر التباين	مجموع المربعات	درجات الحرية	متوسط المربعات	قيمة " ف "	مستوى الدلالة
المعلقات ككل	بين المجموعات	٢٣٦,١	٩	٢٦,٢	١,٧	٠,٠٥
	داخل المجموعات	٤٦٧,٢	٣٠	١٥,٦		
	المجموع	٧٠٣,٣	٣٩	-		

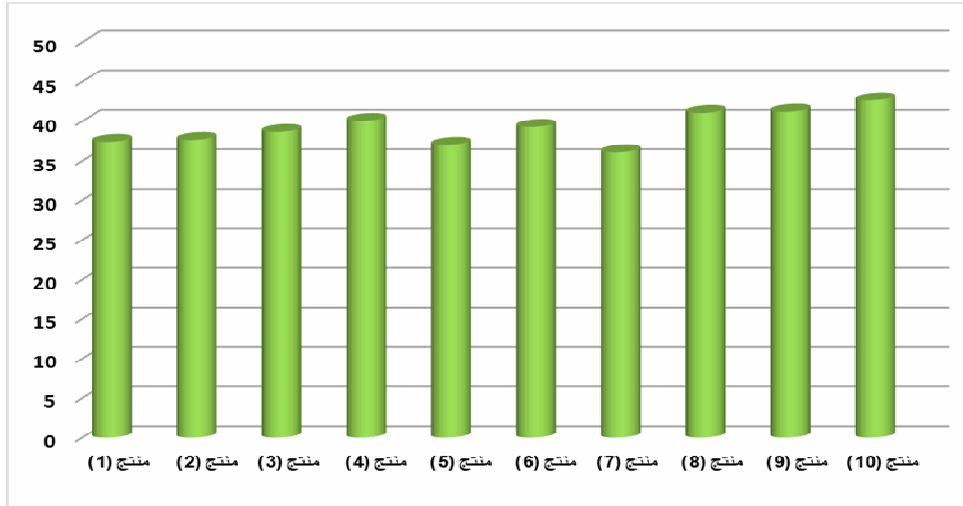
يتضح من جدول (١٥) وجد فروق ذات دلالة إحصائية عند مستوى دلالة ( ٠,٠٥ ) بين استجابات السادة المتخصصين علي المنتجات المنفذة في محاور الاستبيان ككل حيث بلغت قيمة " ف (١,٧) ومستوي الدلالة ( ٠,٠٥ ) وهي قيمة أقل من مستوي المعنوي ( ١ ) ، مما يشير لوجود فرق بين ما تم تنفيذه من منتجات وفقاً لمحاور الاستبيان ككل في تحقيق ملائمة المنتجات المنفذة وذلك على حسب آراء السادة المتخصصين.

جدول (١٦) يوضح المتوسطات ومعامل جودة المعلقات النسجية في تحقيق محاور الاستبيان ككل وفقاً لآراء المتخصصين. وباستخدام اختبار Scheffe لمعرفة اتجاه الفروق كانت الفروق لصالح منتج (١٠).

جدول ( ١٦ ) المتوسط والانحراف المعياري ومعامل الجودة وترتيب منتجات المملقات النسجية حسب محاور التقييم

(ككل) في المنتج وفقاً لراى المحكمين

المنتجات المنفذة	المتوسط	معامل الجودة	ترتيب المنتجات
منتج (١)	٣٧,٤٢	% ٨٣,١٦	٨
منتج (٢)	٣٧,٦٧	% ٨٣,٧٢	٧
منتج (٣)	٣٨,٦٧	% ٨٥,٩٤	٦
منتج (٤)	٤٠,٠٦	% ٨٩,٠٣	٤
منتج (٥)	٣٧,٠٥	% ٨٢,٣٣	٩
منتج (٦)	٣٩,٣٠	% ٨٧,٣٣	٥
منتج (٧)	٣٦,٠٩	% ٨٠,٢١	١٠
منتج (٨)	٤١,٠٨	% ٩١,٢٨	٣
منتج (٩)	٤١,٢٣	% ٩١,٦٣	٢
منتج (١٠)	٤٢,٦٦	% ٩٤,٧٩	١



شكل (٦) رسم بياني رسم بياني لمتوسطات منتجات المملقات النسجية المنفذة حسب محاور التقييم ككل وفقاً لراى

المتخصصين

يتضح من جدول (١٦) شكل (٦) أن:

أن العلاقات النسجية المتكررة والمستوحاة من الوجوة والزخارف الأفريقية باستخدام الكنافاس قد حققت درجة القبول في ضوء متوسطات ومعامل الجودة وفقاً لرأى وتقييم السادة المحكمين وذلك وفقاً لمحاوِر الاستبيان ككل، حيث إن تقييم معامل الجودة ككل تراوح ما بين (٨٠,٢١%) للمنتج رقم (٧) و (٩٤,٧٩%) للمنتج رقم (١٠) والمتوسط الحسابي ككل يتراوح بين (٣٦,٠٩) للمنتج رقم (٧) وكانت (٤٢,٦٦) للمنتج رقم (١٠).

وهذا يدل على أن جميع منتجات العلاقات النسجية المنفذة قد تم مراعاة فيها السمات البنائية والقيم الجمالية كما أنه يعكس الترابط بين مساحات التصميم المنفذ في تحقيق الحركة والايقاع والانسجام بالتصميم كما يتوافر به قيم ابتكارية معاصرة والاسس الفنية للتصميم ( الخط واللون والوحدة والنسبة والتناسب) والانسجام بين عناصره ، ويحقق التوازن في توزيع الزخارف الافريقية مع الوجوه السمراء في التصميم والتميز والتفرد كما أنه يجمع بين الاصاله والمعاصرة في التصميم المنفذ وتناسب توزيع التراكيب في هذا التصميم والدمج بين التراكيب كما أنه يحقق قيمة جمالية وابتكارية للعلاقات النسجية. وايضا يتضح به الدمج بين التراكيب النسجية المتنوعة وجماليات المعلةقة في الملمس والايقاع وملائمة الخيوط المستخدمة في التراكيب النسجية مع بعضها البعض بالإضافة الي دقة وتناسب ألوان الخيوط المستخدمة في تنفيذ التراكيب النسجية مع درجات ألوان الاكريلك المستخدمة بالإضافة الي غرزه البذور المستخدمة وتناسبها مع ألوان الخرز وتوزيعها بشكل جيد . ودقة تنفيذها على الكنافاس وتظهر بشكل خاص في العلاقات النسجية المنفذة رقم (١٠) ، (٩) ، (٨) علي الترتيب فهي تمثل أفضل التصميمات والمنتجات المنفذة للعلاقات النسجية المتكررة والمستوحاة من الوجوة والزخارف الأفريقية باستخدام الكنافاس مما يوضح مدى قبول المنتجات البحثية وفقاً لتقييم وأراء المتخصصين.

وفي ضوء ما سبق يمكن قبول الفرض السادس من فروض البحث والذي ينص علي:

**يوجد فروق دالة إحصائية بين تقييم العلاقات النسجية المتكررة والمستوحاة من الوجوة والزخارف الأفريقية باستخدام الكنافاس وفقاً "لأراء المتخصصين" لمحاوِر التقييم ككل.**

### ملخص النتائج:

- ١- يمكن الاستفادة من التأثيرات الجمالية والتشكيلية للوجوه والزخارف الافريقية في استحداث تصاميم لعلاقات نسجية تساعد في الحفاظ علي الهوية الافريقية.
- ٢- أن التصميمات المقترحة والمنتجات المنفذة للعلاقات النسجية المستوحاة من الوجوة والزخارف الأفريقية باستخدام الكنافاس حققت درجة قبول في ضوء متوسطات تقييم السادة

- المتخصصين لكل من محاور: التصميم والملقات النسجية والتراكيب النسجية والخيوط. وذلك طبقاً لأراء السادة المتخصصين من أساتذة الملابس والنسيج والتربية الفنية .
- ٣- توجد علاقة داله احصائيا بين جانب التصميم والملقات النسجية والتراكيب النسجية والخيوط للمملقات النسجية المستوحاة من الوجوه والزخارف الأفريقية باستخدام الكنافاس وفقا لتقييم السادة المحكمين من أساتذة الملابس والنسيج والتربية الفنية.
- ٤- أن منتجات الملقات النسجية المنفذة علي الترتيب (١٠) ، (٩) ، (٨) تمثل أفضل التصميمات والمنتجات المنفذة الملقات النسجية المبتكرة والمستوحاة من الوجوه والزخارف الأفريقية باستخدام الكنافاس وذلك تبعا لتقييم السادة المتخصصين.

### التوصيات :

- ١- اجراء العديد من الدراسات والأبحاث المتخصصة التي تتناول وتهتم بالتطوير التقني والفني للمملقات النسجية .
- ٢- توصي الباحثة بالاهتمام بفنون الشعوب وما بها من قيم جمالية وتعبيرية وثقافية وتشكيليه ومجتمعية وكل هذا يثري تراثنا الفني .
- ٣- استلهم قيم جمالية وتشكيليه متنوعه من الفن الافريقي وجمال الوجوه الافريقية التي تكون مصدرا لاثراء مجالات الفن التشكيلي .
- ٤- توصي الباحثة بالحفاظ علي التراث الافريقي عن طريق ابتكار تصميمات معاصرة تحمل الطابع الافريقي .

### قائمة المراجع

#### أولاً : المراجع العربية:

- ١- أسماء محمد خطاب ( ٢٠١٨ ) : الفن الافريقي كمنطلق ابداعي في النسجيات اليدوية ، جمعية اسيا مصر ( التربية عن طريق الفن ) ، مديرية الشؤون الاجتماعية بالجيزة .
- ٢- اشرف عبد الفتاح مصطفى و رجب السيد سلامة وبسمة علي زلط ( ٢٠١٣ ) : التراكيب النسجية والاستفادة منها في اثراء المشغولة النسجية اليدوية ، مجلة بحوث التربية النوعية ، جامعة المنصورة ، عدد ( ٣٢ )
- ٣- اماني فوزي عبد الحميد ( ٢٠١٦ ) : تشكيلات معدنية مستحدثة مستوحاه من الفن الافريقي ، المؤتمر الدولي السادس لكلية التربية الفنية ، جامعة حلوان .

- ٤- ايناس عادل الفواخري وهاله مصطفى محمد ( ٢٠٢٢ ) : الاستفادة من التشكيلات الجمالية للتراكيب النسجية وفنون اشغال الابر في تنفيذ اغطية مشغولات يدويا لوحات الإضاءة المنزلية ، مجلة بحوث التربية النوعية ، جامعة المنصورة عدد ( ٦٦ ) .
- ٥- تفاحة موسى واميمه رؤف ( ٢٠١٧ ) : فاعلية شرائط الجلد والتريكو بتراكيب نسجية لرفع القيمة الجمالية والوظيفة للمفروشات المنزلية ، مجلة التصميم الدولية ، المجلد ( ٧ ) ، عدد ( ٤ ) .
- ٦- جمعة حسين عبد الجواد ومنال عبد العال دسوقي وايمان فتحي هلال ( ٢٠١٤ ) : الأقمعة الافريقية كمصدر لاستلهام نسجيات معاصرة ، المجلة العلمية لكلية التربية النوعية ، عدد ( ٢ ) .
- ٧- داليا بنت عبدالله وزان ( ٢٠١٠ ) : تطبيقات الحاسب في تصميم النسيج للحصول علي تأثيرات جمالية باستخدام التراكيب النسجية البسيطة، رسالة الماجستير غير منشورة ، كلية التربية والاقتصاد المنزلي ، جامعة ام القرى .
- ٨- داليا عبد العظيم ( ٢٠٠٦ ) : ديناميكية الشكل وتصميم طباعة منسوجات القطعة الواحدة ، رسالة دكتوراه غير منشورة ، جامعة حلوان .
- ٩- سامية محمد الطويشي ( ٢٠٠٧ ) : إمكانية توليف خامات مختلفة لانتاج مشغولات نسجية بأسلوب الزخرفة النسجية ، المؤتمر العلمي السنوي الثاني لكلية التربية النوعية ، جامعة المنصورة ، المجلد ( ٢ ) ، ( ١١ ، ١٢ ) ابريل .
- ١٠- سمية خليل عبد الهادي ( ٢٠١٦ ) : الفنون الافريقية كمصدر لاثراء المشغولة النسجية المعاصرة ، المؤتمر العلمي الدولي السادس لكلية التربية الفنية ، جامعة حلوان .
- ١١- سوزان محمد جعفر ونهلة عبد المحسن حسن وريم مصطفى درويش (٢٠٢١): الاستفادة من الفن الهندي في تصميم معلقات نسجية مبتكرة ذات خواص وظيفية ملائمة ، مجلة التصميم الدولية ، المجلد ( ١١ ) ، عدد ( ١ ) .
- ١٢- شرين سيد حسن ، سهام احمد داود (٢٠٢٠) : رؤى جديدة لتصميم ملابس السيدات باستخدام الخامات الباعثة للضوء كمصدر للإلهام ، مجلة العلوم والفنون التطبيقية ، كلية الفنون التطبيقية ، جامعة دمياط ، المجلد (٧) ، عدد (٢) .
- ١٣- شيماء مصطفى عبد العزيز و اسماء السيد ابو عيد (٢٠٢٢): رؤية تجريبية مستحدثة لتطوير مشروع مادة علم النسيج بدمج جماليات بعض التراكيب النسجية والجلود الصناعية ، مجلة البحوث في مجالات التربية النوعية ، جامعة المنيا ، المجلد (٨) ، عدد (٤٢) .
- ١٤- عزة عثمان بكر ( ٢٠١٩ ) : الجمال والتشكيل في الجدرائيات الزجاجية المستوحاه من الفنون الافريقية تطبيقيا علي جداريه قصر الرئيسي بجزيرة ( بيكو ) بغنيا الاستوائية ، الجمعيه العربية للحضارة والفنون الإسلامية ، المجلد ( ٤ ) ، عدد ( ١٨ ) .
- ١٥- غادة محمد الصياد ( ٢٠١٧ ) : حوار بين الخطوط والألوان والتراكيب النسجية كمدخل لتصميم المعلقات والمفروشات ، مجله العماره والفنون والعلوم الإنسانيه ، المجلد ( ٢ ) ، عدد ( ٨ ) .

- ١٦- غادة محمد الصياد وفتحي صبحي السماديسي وهبة حاتم النطار ( ٢٠١٨ ) : استلهام تصميمات لمعلقات نسجية من الفن التجريدي لكاندنسكي وتنفيذها بأسلوب الجوبلان ، مجلة العمارة والفنون والعلوم الإنسانية ، المجلد ( ٣ ) ، عدد ( ١٢ ) .
- ١٧- غالية الشناوي سليم وايمان رمضان محمود ( ٢٠١٦ ) : إمكانية تحقيق قيم جمالية جديدة في تصميم المعلقات النسجية باستخدام أسلوب السجاد النصف ميكانيكي ، المجلة العلمية لكلية التربية النوعية ، جامعة المنوفية ، المجلد(٣) ، عدد ( ٦ ) .
- ١٨- فاطمة احمد حسين ونهي علي سلطان ( ٢٠٢١ ) : التصميم الطباعي للمنسوجات كقيمة جمالية مضافة في تصميم اثاث معاصرة ذو طابع افريقي ، مجله العمارة والفنون والعلوم الإنسانية ، المؤتمر الدولي السابع التراث والسياحة والفنون بين الواقع والمأمول ، عدد ( ٢ ) .
- ١٩- فوزي جمال تاج ( ١٩٩٥ ) : دراسة وصفية لنماذج المشغولات المعدنية الشعبية المستخدمة في مكة المكرمة وجدة ، رسالة ماجستير غير منشورة ، جامعة ام القرى ، مكة المكرمة .
- ٢٠- محمد إبراهيم الشورجي ووائل عبدالحميد وسارة فتحي السقطي ( ٢٠١٨ ) : التوليف في الفنون الافريقية كمدخل لاثراء التصوير المعاصر ، مجلة بحوث التربية النوعية ، جامعة المنصورة ، عدد ( ٥٢ ) .
- ٢١- محمد جمال عبدالغفور ( ١٩٩٩ ) : المعلقات النسجية السيرة والتطور ، المؤتمر العلمي السادس لكلية الفنون التطبيقية ( الفنون التطبيقية وتحديات القرن الحادي والعشرون ) الجزء الأول ، كلية الفنون التطبيقية ، جامعة حلوان .
- ٢٢- مروة محمود عثمان ( ٢٠١٩ ) : أفكار تصميم طباعة منسوجات القطعة الواحدة مستوحاة من رموز الفن الافريقي ، مجله التصميم الدولية ، المجلد ( ٩ ) ، عدد ( ١ ) .
- ٢٣- مني محمد عبد الله ( ١٩٨٤ ) : دراسة الأساليب التطبيقية المعاصرة للمعلقات النسجية والاستفادة بها في اخراج اعمال مستوحاه من الفن الإسلامي بمصر ، رسالة ماجستير غير منشورة ، كلية الفنون التطبيقية ، جامعة حلوان .
- ٢٤- مني محمد محمد ( ٢٠١٦ ) : ميثولوجيا الرمز للفن الافريقي والفن الشعبي المصري في الباتيك ، المؤتمر الدولي السادس لكلية التربية الفنية ، جامعة حلوان .
- ٢٥- مها الشيمي وحسن طه ( ٢٠١١ ) : استحداث تصميمات زخرفية علي أساس التراكيب النسجية البسيطة لاثراء مادتي التصميم والنسيج لطلاب التربية الفنية ، مجلة البحوث التربوية النوعية ، عدد ( ٢٣ ) .
- ٢٦- نجلاء علي سلام ( ٢٠١٣ ) : الإمكانيات التشكيلية للفن الافريقي والإفادة منه في اثراء مجال الاشغال الفنية ، رسالة ماجستير غير منشورة ، كلية التربية النوعية ، جامعة بنها .
- ٢٧- نجلاء محمد ماضى (٢٠١٣): الاستفادة من الامكانيات الجمالية لفن الكروشيه فى تصميم وتنفيذ المعلقات برؤية معاصرة ، مجلة بحوث التربية النوعية ، جامعة المنصورة ، عدد(٣٢).

- ٢٨- نهي محسن عبد الرزاق (٢٠١٦) : الصياغات الفنية للعناصر الادمية في الفن الافريقي كمصدر لاثراء تصميمات الطباعة بالقوالب ، المؤتمر الدولي السادس لكلية التربية الفنية ، جامعة حلوان .
- ٢٩- هاله صلاح حامد ( ٢٠١٩ ) : القيم الجمالية لرموز الفن الافريقي وتوظيفها في التصميم الداخلي للمنشآت السياحية ، مجلة العمارة والفنون ، عدد ( ١٠ ) .
- ٣٠- هبه عبد الله سلامة (٢٠١٨) : امكانية الاستفادة من تقنيات النسيج اليدوى فى اثراء القيم الجمالية للملابس الفتيات ، مجلة التصميم الدولية ، المجلد (٨) ، عدد(٣) .
- ٣١- هبه محمد حماده (٢٠٢١) : الاستلهام من فن السموكينج لتصميم ملابس سهرة نسائية على المانيكان ، المجلة المصرية للاقتصاد المنزلى ، المجلد (٣٧) ، عدد(١) .
- ٣٢- هناء كامل الصعيدي ومنتهى صالح الهاشل ( ٢٠٢٠ ) : ابتكار معلقات نسجية للمسكن المعاصر مستوحاه من التراث العسيري للحفاظ علي الهوية العربية السعودية ، مجلة العمارة والفنون والعلوم الإنسانية ، المجلد ( ٥ ) ، عدد ( ٢١ )
- ٣٣- وسام مصطفى عبد الموجود ( ٢٠٢٠ ) : الاستفادة من زخارف الفن الافريقي لاثراء مفروشات صاله الاستقبال للفنادق السياحية ، المجلة المصرية للاقتصاد المنزلي ، عدد ( ٢ ) .

#### ثانيا المراجع الأجنبية:

- 34- Georgy, Gigolashvili (2013): “Gobelin as a part of furniture “, Degree program in Design Kaelia University of applied sciences, (0800786).
- 35- K. Green Wood (2004): “Wearing Control of Fabric structure wood head LTD, Cambridge England “p – 4 – 2004
- 36- Payal sh, (2019): A study on the Effect of Fabric structure and finishing on perceived image, Quality Rochester institute, New York.
- 37-<https://www.mrassem.com/2022/03/tableaux-CANVAS.html?m=1>
- 38-<https://www.emaratalyoum.com/life/life-style/2010-07-02-1.261904>

## ***Benefiting from the aesthetic effect of African faces and motifs in designing innovative textile pendants using canvas***

*Prepared by*

***Dr. Nagwa Farouk Ragab Kesba \****

### ***Abstract***

The current research aims at the possibility of merging the aesthetic and plastic influences of the woman's face in Africa continent and the African motifs to keep pace with the requirements of the modern era in highlighting the beauty of contemporary design by creating new designs for textile pendants that show new artistic influences using some textile structures on canvases.

Where the researcher designed and implemented (10) textile pendants inspired by African faces and motifs to highlight the African identity and the implementation of these designs and textile pendants on canvas using acrylic colors and some simple textile compositions and presented these products (ten products) with the questionnaire form to the specialized arbitrators individually (15 arbitrators) to find out the opinions on the executing product.

The researcher used applied statistics, the descriptive analytical method, and the quasi-experimental method. The results concluded that the implemented textile pendants achieved a degree of acceptance in the evaluation averages of the specialists' arbitrators in all aspects of the questionnaire, and that it was possible to take advantage of the beauty of the multiple techniques of hand weaving, the African faces, and motifs to enrich the aesthetic values of the textile pendants to verify the validity of the research hypotheses and access to the results.

***Keywords:***

**African Faces– Textile Pendants - Canvas.**

---

\* Lecture, Department of Home Economics, Faculty of Specific Education, Port-Said University.



الملاحق

ملحق ١-

استمارة استبيان لآراء المتخصصين في العلاقات النسجية المنفذة

العلاقات النسجية المنفذة										بنود الاستبيان	الرقم	
المنتج	المنتج	المنتج	المنتج	المنتج	المنتج	المنتج	المنتج	المنتج	المنتج			
١٠	٩	٨	٧	٦	٥	٤	٣	٢	١			
المحور الأول: التصميم:												
										مناسب	١	الترايط بين مساحات التصميم المنفذ
										مناسب الي حد ما		
										غير مناسب		
										مناسب	٢	وجود نسبة وتناسب بالتصميم المنفذ.
										مناسب الي حد ما		
										غير مناسب		
										مناسب	٣	تحقيق الحركة والايقاع والانسجام بالتصميم المنفذ
										مناسب الي حد ما		
										غير مناسب		
										مناسب	٤	التوازن في توزيع الزخارف الافريقية مع الوجوه السمراء في التصميم المنفذ.
										مناسب الي حد ما		
										غير مناسب		
المحور الثاني: العلاقات النسجية:												
										مناسب	١	الوجوه السمراء والزخارف الافريقية تحقق التميز والتفرد للعلاقات النسجية.
										مناسب الي حد ما		
										غير مناسب		
										مناسب	٢	تجمع العلاقات النسجية المنفذة بين الاصاله والمعاصرة
										مناسب الي حد ما		
										غير مناسب		
										مناسب	٣	تخرج العلاقات النسجية المنفذة عن الاسلوب التقليدي الموجود بالاسواق.
										مناسب الي حد ما		
										غير مناسب		
										مناسب	٤	قابلية العلاقات النسجية المنفذة للإنتاج والتسويق
										مناسب الي حد ما		
										غير مناسب		

الاستفادة من التأثير الجمالي للوجوه والزخارف الافريقية في تصميم مملقات نسجيه مبتكرة

المحور الثالث: التراكيب النسجية:											
									مناسب	١	التراكيب النسجية المنفذة تحقق قيمة جمالية وابتكارية للمعلقات النسجية.
									مناسب الي حد ما		
									غير مناسب		
									مناسب	٢	تكامل التراكيب النسجية المنفذة وتناسب توزيعها بالتصميم.
									مناسب الي حد ما		
									غير مناسب		
									مناسب	٣	يشري الدمج بين التراكيب النسجية المتنوعة جماليات المعلقة في الملمس والايقاع.
									مناسب الي حد ما		
									غير مناسب		
									مناسب	٤	مدي درجة انتظام ودقة تنفيذ التراكيب النسجية علي الكنافاس
									مناسب الي حد ما		
									غير مناسب		
المحور الرابع: الخيوط:											
									مناسب	١	مدي مساهمة أنواع الخيوط المستخدمة في إثراء القيمة الجمالية للمعلقة النسجية.
									مناسب الي حد ما		
									غير مناسب		
									مناسب	٢	مدي ملائمة الخيوط المستخدمة في التراكيب النسجية مع بعضها البعض.
									مناسب الي حد ما		
									غير مناسب		
									مناسب	٣	تناسب الوان الخيوط المستخدمة مع الوان الخرز المستخدمة في المعلقة النسجية.
									مناسب الي حد ما		
									غير مناسب		
									مناسب	٤	تناسب درجات الوان الخيوط مع درجات الوان الاكريك المستخدمة وتوزيعها بشكل جيد في التصميم المنفذ.
									مناسب الي حد ما		
									غير مناسب		