

---

الإستفادة من زخارف نسيج الكليم في إستحداث تصميمات تصلح للمعلقات المنزلية  
بإستخدام بعض تقنيات الأشغال اليدوية

إعداد

أ.م.د/ رانيا محمد علي  
أستاذ النسيج والملابس المساعد  
كلية التربية النوعية - جامعة بنها

أ.م.د/ دعاء محمد سالم  
أستاذ النسيج والملابس المساعد  
كلية التربية النوعية - جامعة المنصورة

مجلة بحوث التربية النوعية - جامعة المنصورة  
عدد (٨٣) - مايو ٢٠٢٤

---



## الإستفادة من زخارف نسيج الكليم في إستحداث تصميمات تصلح للمعلقات المنزلية بإستخدام بعض تقنيات الأشغال اليدوية

إعداد

أ.م.د/رانيا محمد علي\*\*

أ.م.د/دعاء محمد سلمان\*

### الملخص

يهدف البحث إلى إلقاء الضوء على جماليات الوحدات الزخرفية التراثية للكليم والمتميزه عبر العصور والإستفاده منها في إستلهام تصميمات متنوعة ومتميزه وتوظيفها في أقمشة منسوجة مبتكرة بإستخدام تراكيب نسيجية تجسد خطوط التصميم وتبرز جمالياته، وإستخدام الأقمشة المنسوجة في عمل المعلقات المنزلية التي تتميز بالأصالة والإبتكار وغير متوفرة في الأسواق بإستخدام تقنيات الخرز والمكرمية كأحدى التقنيات المختلفة للأشغال اليدوية، وتكمن أهمية البحث في الإستفادة من زخارف نسيج الكليم في إستحداث تصميمات تصلح للمعلقات المنزلية بإستخدام بعض تقنيات الأشغال اليدوية؛ ولتحقيق هدف البحث قامت الباحثة بإستخدام المنهج الوصفي التحليلي لعمل الإطار النظري والدراسات السابقة والمنهج شبه التجريبي للتحقق من فروض البحث والإجابة عن تساؤلاته، حيث تم تصميم (١٠) تصميمات زخرفية مستوحاة من الوحدات الزخرفية للكليم بإستخدام برنامج Eat Design Scope ، وتصميم (٧) تراكيب نسيجية تمثل الطبقات (الوجه، الوسط، الظهر) لتنفيذ (٣) أقمشة المنسوجة للمعلقات المنزلية، وتقييمهما من قبل المتخصصين في مجال الملابس والنسيج، وتنفيذ (٦) معلقات منزلية بإستخدام تلك الأقمشة بالدمج مع بعض تقنيات الأشغال اليدوية هما (تقنية الخرز أو تقنية المكرمية)، وتقييمهما (وظيفياً، إبتكارياً، جمالياً) من قبل المتخصصين في مجال الملابس والنسيج، وتم معالجة النتائج إحصائياً للوصول إلى أفضل التصميمات الزخرفية المقترحة، وأفضل العينات المنفذة لأقمشة المعلقات المنزلية، وأفضل المعلقات المنزلية المستوحاة من زخارف الكليم والمنفذة بتقنيتي الأشغال اليدوية (المكرمية والخرز) في تحقيق جوانب التقييم ككل، وأفضل تقنية لتنفيذ المعلقات المنزلية، وتوصلت النتائج إلى أن أفضل التصميمات الزخرفية المقترحة هو التصميم (٩) بمعامل جودة (٩٩.٣٣٪)، وأفضل العينات المنفذة لأقمشة المعلقات المنزلية كانت العينة المنسوجة (٣) بمعامل جودة (٩٩.٦٪)، وأفضل المعلقات المنزلية المستوحاة من زخارف الكليم والمنفذة بتقنيتي الأشغال اليدوية (المكرمية والخرز) في تحقيق جوانب التقييم ككل هي المعلقة (٢) بمعامل جودة (٩٦.٨٥٪)، وأفضل تقنية لتنفيذ تلك المعلقات المنزلية هي تقنية المكرمية بمعامل جودة (٩٥.٨٧٪).

**الكلمات المفتاحية:** الزخارف، نسيج الكليم، إستحداث، التصميم، معلقات منزلية، تقنيات الأشغال اليدوية (فن المكرمية وأشغال الخرز).

\* أستاذ النسيج والملابس المساعد - كلية التربية النوعية جامعة المنصورة  
\*\* أستاذ النسيج والملابس المساعد - كلية التربية النوعية جامعة بنها

## المقدمة:

يعتبر نسيج الكليم من الصناعات التراثية اليدوية ومن أهم الفنون الشعبية التي تتميز بالأصالة والعراقة، ويطلق عليه نسيج القباطي أو التابستري، وهو من المنسوجات المصرية الفكرة، فعرف منذ قدماء المصريين (هاجر حامد ولبنى محمد، ٢٠٢٢)، والزخارف المستخدمة في نسيج الكليم تتميز بسمات فلسفية زخرفية، والسمة الهندسية هي الغالبة في الأساس البنائي لها، ويعتبر المعين والمثلث هم الوحدات الزخرفية الأساسية التي تقوم عليها وحدات الكليم الزخرفية (أحمد سلمان وآخرون، ٢٠١١)، وتظهر جماليات التصميم الزخرفي الفني في القطع الفنية النسيجية التي يمكن أن تعلق على الحائط أو تستخدم في مجالات مكملات المفروشات في الأماكن المختلفة (داليا عفيضي، ٢٠١٩)، والمعلقات النسيجية عبارة عن أقمشة منسوجة لها قيم فنية وجمالية تنفذ بهدف تحقيق قيم وظيفية للعمارة الداخلية للمنازل، وقد يكون الغرض منها تجميلي أو وظيفي؛ لذلك تعرف بأنها كل ما يعلق في المنزل لأعطاء لمسة جمالية، وتعتبر المعلقات المنزلية أحد مكملات المفروشات التي تزيد من جمالها، ويجب توافر التناسب في الألوان والتصميم والخامة؛ ليحدث التوافق والتكامل للمفروشات المنزلية (نورا العدوي، ٢٠١٧)

إهتمت العديد من الدراسات بزخارف الكليم منها دراسة (رانيا عبد المعبود، ٢٠١٢) التي هدفت إلى دراسة خصائص زخارف الكليم في أسيوط، وإستخدامها في منتجات جديدة متعددة مبتكرة، ودراسة (دعاء المراغي، ٢٠١٣) التي هدفت إلى رفع القيم الطباعية للمنسوجات بإستخدام وحدات الكليم والتلى وتوظيفها في أعمال فنية طباعية، ودراسة (فاطمة حسن وشيماء خلف، ٢٠٢٠) التي هدفت إلى الإستفادة من زخارف الكليم في تنفيذ مكملات الملابس بإستخدام الكورشية التابستري؛ مما حقق نتائج مبتكرة لمكملات الملابس وتحققت الجوانب الجمالية والوظيفية، ودراسة (آية عبد العليم، ٢٠٢١) التي هدفت إلى إلقاء الضوء على التراث الفني المحلي خاصة تراث بدو سيناء بما يحمله من دلالات رمزية لزخارفها، وإستلهام تصميمات معاصرة تثرى النسيج اليدوي من تلك الزخارف، ودراسة (منه الله كمال، ٢٠٢٢) التي هدفت إلى دراسة المتغيرات التشكيلية والتعبيرية لزخارف فن التلى في إستحداث تصميمات مبتكرة لمكملات الملابس مستلهمة من القيم الجمالية التي تميز الفن الشعبي خاصة فن التلى، ودراسة (عطيات حسين، ٢٠٢٣) إلى الإستفادة من القيم التشكيلية لزخارف الكليم الأسيوطي في عمل تصميمات مبتكرة لتنفيذ جيلية سياحي بالدمج بين تقنيتي النقل الحراري والتطريز في توظيف الزخرفة.

كما إهتمت العديد من الدراسات بالمعلقات المنزلية منها دراسة (نهى عبد الرازق، ٢٠١٥) التي هدفت إلى الإستفادة من الإتجاهات المختلفة للفنون خاصة الفنون الشعبية في عمل تصميمات طباعية في ضوء الأساليب التحليلية الطباعية؛ للوصول إلى تصميمات طباعية مبتكرة يمكن تنفيذها بالدمج بين الطباعة بالشاشة الحريرية وطريقة الطباعة بالنقل الحراري مع مراعاة عناصر التصميم (الخط، اللون، الملمس، الأرضية) عند عمل هذه التصميمات وطباعتها بالطرق المقترحة، ودراسة (غالية إبراهيم وإيمان محمود، ٢٠١٦) التي هدفت إلى إبتكار تصميمات بإستخدام

التصميم اليدوي وبرنامج الفوتوشوب لعمل معلقات مستوحاه من جماليات خلايا جسم الإنسان وتنفيذ المعلقات بأسلوب السجاد النصف ميكانيكي لإثراء القيم الفنية والوظيفية للمعلقات النسيجية، ودراسة (شيماء شاكر، ٢٠١٧) التي هدفت إلى إستحداث تصميمات مستوحاه من الفنون التاريخية للفنون الإسلامية في بلاد الأندلس في الفترة (من بداية الفتح عام ٩٢ هجرياً وحتى سقوط غرناطة عام ٨٩٨ هجرياً) عن طريق الدراسة التحليلية للوحدات الزخرفية لهذا الفن بما يحتويه من عناصر نباتية وهندسية وكتابية؛ لإستخدامها في طباعة المعلقات النسيجية، ودراسة (غادة الصياد، ٢٠١٧) التي هدفت إلى تطوير فن النسيج المرسم وإظهار دور السدو الجمالي والتأثيرات اللونية والتراكيب النسيجية في تنمية الجوانب المهارية والتقنية في عمل معلقات نسيجية يدوية عن طريق التناغم بين الوحدة والتناسب لعناصر التصميم النسجي (الخطوط، الألوان، التراكيب النسيجية). كما إهتمت العديد من الدراسات بالاشغال اليدوية المستخدمة في تنفيذ المعلقات خاصةً تقنية الخرز وتقنية المكرمية منها دراسة (وسام محمد، ٢٠١٢) التي هدفت إلى إستخدام تقنيات وعرز مختلفة بالخرز والوصول إلى طرق مبتكرة لتطريز المعلقات بإستخدام الخرز الزجاجي الملون؛ لتحقيق الجوانب الجمالية للمعلقات، ودراسة (سارة عمارة، ٢٠١٧) التي هدفت إلى تطويع الخرز لعمل أساليب تشكيلية مجسمة؛ لإنتاج مشغولات فنية مجسمة معاصرة، ودراسة (نشوة حافظ وآخرون، ٢٠١٨) التي هدفت إلى الإستفادة من جماليات الخرز بتقنيات نسج مختلفة لإستخدامها في إبتكار تصميمات أزياء تتسم بالجمال والإبتكار خاصةً في أجزاء الملابس (أكوال، أساور، مردات، كمر جيب، كنارات) لإنتاج قطع ملابس ذات طابع جمالي يتسم بالجودة ومسايرة الموضة، ودراسة (منى عبد العزيز ورشا سالم، ٢٠١٨) التي هدفت إلى الإستفادة من جماليات فن المكرمية في إبتكار صياغات تشكيلية جديدة لتنفيذ كمالات ملابس نسائية تتسم بفكر تصميمي وتشكيلي مبتكر لفن المكرمية والإسهام في خلق مجالات جديدة في سوق المشروعات الصغيرة، ودراسة (عبير عبد الحميد، ٢٠١٩) التي هدفت إلى إستخدام تقنية التشكيل على المانيكان لتطويع الخصائص الجمالية والدلالات الرمزية والتكوينات التشكيلية للخرز الأفريقي لإستلهاهم تصميمات ملابس النساء في سن (٣٠:٢٠) سنة والقياسات (٤٢:٣٨)، ودراسة (منى عباس والنبوية النقيطي، ٢٠١٩) التي هدفت إلى إمكانية إعادة تدوير الملابس النسائية وتحقيق الإستدامة عن طريق إعادة تشكيلها وإستخدام أسلوب المكرمية لإبتكار صياغات تشكيلية جديدة في الملابس النسائية لفتح مجالات في سوق المشروعات الصغيرة حيث تم إستخدام نوعين من الخيوط هما خيوط (الكليم والمكرمية) في تجديد التي شيرت المستعمل بإستخدام فن المكرمية؛ لتنفيذ قطع ملابس نسائية مبتكرة تحقق الإستدامة، ودراسة (رضوى رجب وآخرون، ٢٠٢١) التي هدفت إلى إستخدام إستراتيجية التعليم عن طريق Microsoft Teams في تدريب الطالبات على أشغال فن المكرمية عن طريق إرسال فيديوهات مسجلة، وتقوم الطالبات بتعلم المهارات والمتابعة في الفصول الافتراضية، وقياس مدى الإستفادة في إكساب الطالبات المهارة والمعرفة بالتعليم عبر شبكات التعليم عن بعد، وقياس مدى فاعلية التعليم الإلكتروني وتنمية مهارات فن المكرمية لديهم، ودراسة (ياسمين الكحكي وآخرون، ٢٠٢١) التي هدفت إلى توظيف تقنيات فن المكرمية المختلفة في رفع كفاءة الملابس النسائية وتنفيذ ملابس مبتكرة تتسم بالحدثة والبعد عن

الإستخدامات التقليدية لغرز المكرمية، ودراسة (وجدي فريد وآخرون، ٢٠٢٣) التي هدفت إلى التوليف بين الخامات والربط بين البلاستيك والخرز وخامات أخرى لإستحداث صياغات فنية جديدة مبتكرة بإستخدام تقنيات مختلفة لإنتاج مشغولات فنية مبتكرة وتواكب العصر، ودراسة (شيماء حليبة، ٢٠٢٤) التي هدفت إلى الإستفادة من القيم الجمالية لفن المكرمية في إبتكار وإستنباط تصميمات مستحدثة للملابس النسائية المستعملة لتحقيق الإستدامة؛ لتكون نواة للمشروعات الصغيرة ومعالجة البطالة.

### مشكلة البحث:

تتحدد مشكلة البحث في التساؤل الرئيسي الآتي:

ما إمكانية الإستفادة من زخارف نسيج الكليم في إستحداث تصميمات تصلح للمعلقات المنزلية بإستخدام بعض تقنيات الأشغال اليدوية؟

يتفرع من هذا التساؤل الرئيسي التساؤلات الفرعية التالية:

- ١- ما هي درجة قبول المتخصصين للتصميمات الزخرفية المقترحة بإستخدام الوحدات الزخرفية للكليم لإستحداث صياغات تشكيلية مبتكرة؟
- ٢- ما هي درجة قبول المتخصصين للتركيب النسيجية المستخدمة في تجسيد خطوط التصميم لأقمشة المعلقات المنزلية التي تتميز بالأصالة والمعاصرة؟
- ٣- ما هي درجة قبول المتخصصين للمعلقات المنزلية المنفذة بإستخدام بعض تقنيات الأشغال اليدوية؟
- ٤- ما هي درجة قبول المتخصصين للمعلقات المنزلية المبتكرة المنسوجة والمستوحاة من الوحدات الزخرفية للكليم وفقاً لنوع التقنية (المكرمية، الخرز)؟

### أهداف البحث:

١. إلقاء الضوء على القيم الجمالية لزخارف الكليم.
٢. إستحداث تصميمات مستلهمة من زخارف الكليم تصلح لأقمشة المعلقات المنزلية.
٣. تنفيذ أقمشة ذات تصميمات مبتكرة بإستخدام زخارف الكليم لتوظيفها في عمل معلقات منزلية.
٤. تنفيذ معلقات منزلية نسيجية بإستخدام بعض تقنيات الأشغال اليدوية (مكرمية أو خرز).

### أهمية البحث:

١. إحياء تراث زخارف الكليم.
٢. فتح آفاق جديدة في تصميم وزخرفة المعلقات المنزلية.
٣. توفير مشغولات نسيجية منزلية مبتكرة من زخارف الكليم التراثية.

٤. إثراء المعلقات المنزلية من خلال إمكانية الدمج بين تقنيات الأشغال اليدوية (مكرمية أو خرز) والأقمشة المنسوجة.

### فروض البحث:

١. توجد فروق ذات دلالة إحصائية عند مستوى (٠,٠٥) بين تقييم المتخصصين للتصميمات الزخرفية المقترحة المستلهمة من زخارف نسيج الكليم في تحقيق بنود التقييم.
٢. توجد فروق ذات دلالة إحصائية عند مستوى (٠,٠٥) بين تقييم المتخصصين لأقمشة المنفذة (تحت البحث) لإنتاج المعلقات النسيجية المنزلية في تحقيق بنود التقييم.
٣. توجد فروق ذات دلالة إحصائية عند مستوى (٠,٠٥) بين تقييم المتخصصين للمعلقات النسيجية المنزلية المستلهمة من زخارف نسيج الكليم والمنفذة (تحت البحث) ببعض تقنيات الأشغال اليدوية (فن المكرمية وأشغال الخرز) في تحقيق جوانب التقييم (الجانب الإبتكاري، الجانب الجمالي، الجانب الوظيفي).
٤. توجد فروق ذات دلالة إحصائية عند مستوى (٠,٠٥) بين تقييم المتخصصين للمعلقات النسيجية المنزلية المستلهمة من زخارف نسيج الكليم والمنفذة (تحت البحث) وفقاً لنوع تقنية الأشغال اليدوية (فن المكرمية، أشغال الخرز).

### حدود البحث:

#### حدود موضوعية:

- زخارف الكليم.
- المعلقات النسيجية.
- فن المكرمية.
- أشغال الخرز.

حدود زمنية: خلال عام (٢٠٢٣ - ٢٠٢٤) م.

حدود مكانية: مصنع السلام تكس لصناعة المنسوجات (تحت البحث).

#### حدود تطبيقية:

- تصميمات زخرفية مستلهمة من زخارف الكليم باستخدام برامج الحاسب.
- تنفيذ الأقمشة المنسوجة (تحت البحث) على نول الجاكارد.
- توظيف الأقمشة المنفذة (تحت البحث) مع تقنية (المكرمية أو الخرز) في عمل معلقات منزلية.

## منهج البحث:

إتبع البحث (المنهج الوصفي "التحليلي" من خلال وصف وتحليل زخارف نسيج الكليم، والمعلقات النسيجية المنزلية القائمة على بعض تقنيات الأشغال اليدوية (فن المكرمية، أشغال الخرز)، والمنهج شبه التجريبي من خلال إجراء تجربة البحث)؛ للتحقق من فروض البحث.

## أدوات البحث:

١. إستبيان لتقييم التصميمات الزخرفية المقترحة المستلهمة من زخارف نسيج الكليم.
٢. إستبيان لتقييم التراكيب النسيجية والألوان المستخدمة للأقمشة المنسوجة المنفذة (تحت البحث).
٣. إستبيان لتقييم المعلقات النسيجية المنزلية المنفذة ببعض تقنيات الأشغال اليدوية (المكرمية والخرز) من الجانب (الجمالي، الإبتكاري، الوظيفي).

## إجراءات البحث:

١. تصميم عدد (١٠) تصميمات زخرفية مستلهمة من زخارف الكليم لأقمشة المعلقات المنزلية باستخدام برنامج Eat Design Scope.
٢. تقييم التصميمات الزخرفية المقترحة للأقمشة (تحت البحث) المستلهمة من زخارف نسيج الكليم من قبل المتخصصين في مجال الملابس والنسيج.
٣. تصميم تراكيب نسيجية بتشكيلات لونية مختلفة لإنتاج الأقمشة المنسوجة (تحت البحث) التي تصلح للمعلقات المنزلية.
٤. تنفيذ التراكيب النسيجية ذات التشكيلات اللونية المختلفة على نول الجاكارد.
٥. تقييم الأقمشة المنسوجة المنفذة (تحت البحث) من قبل المتخصصين في مجال الملابس والنسيج.
٦. توظيف الأقمشة المنفذة (تحت البحث) مع إستخدام بعض تقنيات الأشغال اليدوية (المكرمية، الخرز) في تنفيذ المعلقات المنزلية.
٧. تقييم المعلقات المنزلية المنتجة بالأقمشة المنفذة (تحت البحث) والمستلهمة من زخارف الكليم مع تقنيات الأشغال اليدوية (فن المكرمية، أشغال الخرز) من قبل المتخصصين في مجال الملابس والنسيج.
٨. إجراء المعالجات الإحصائية باستخدام البرنامج الإحصائي (Spss) الإصدار الحادي والعشرون، وإجراء التحليل الإحصائي؛ لدراسة العلاقة بين متغيرات البحث.
٩. إستخلاص النتائج ومناقشتها.
١٠. إقتراح التوصيات.



## مصطلحات البحث:

**الزخارف:** هى عبارة عن علاقات متداخلة ومتكاملة لأجزاء وعناصر الكيان الزخريفي؛ لتحقيق قيم وظيفية وأنشطة يكون محصولتها هو الناتج الذى تحققه الزخارف جميعها ( إيناس موسى وزينب عبد الله، ٢٠٢٠ )

**(تعرف إجرائياً):** بأنها إندماج وانصهار للخطوط والأشكال بشكل متكامل ومتناسق يحقق الهدف الوظيفي ويعكس جماليات خطوطها .

**إستحداث:** محاولات المبدعون والفنانين لإيجاد حالة مزاجية جديدة بإقتفاء أثر الأولين ويعكس تجارب السلف في إبداعاتهم (أم محمد السيد وأفنان البسيمي، ٢٠٢٠).

**(يعرف إجرائياً):** بأنه إبتكارات يحدثها المبدعون للوصول إلى أفكار جديدة مستمدة من الأفكار القديمة والتراثية؛ لتعكس إبداعاتهم بها .

**التصميم:** هو عملية التخطيط بطرق مختلفة لتحقيق الرضا وإشباع الحاجات الإنسانية عن طريق تحقيق نواحي وظيفية وجمالية للتصميمات. (عزة شطا وآخرون، ٢٠١٦)

**(يعرف إجرائياً):** بأنه عملية عقلية متكاملة تهدف التخطيط والتنسيق بين الخطوط والأشكال؛ للوصول إلى أفكار تصميمية جديدة.

**نسيج الكليم:** هو النسيج المنسوج بطريقة اللحمة الغير ممتدة، ويطلق عليه Gyham في تركستان بمعنى ذو الوجهين، وأطلقت هذه الكلمة أيضاً على البسط غير الوبرية، ونسيج الكليم من الصناعات التراثية التي بدأت في مصر منذ بداية القرن العشرين، ونسيج الكليم من المفروشات اليدوية بدون وبرة ويصنع من خيوط الصوف، وتظهر فوارق بين الوحدات الزخرفية نتيجة تغير اللون للحمات عند التصميم. (هاجر حامد ولبنى محمد، ٢٠٢٢)

**(يعرف إجرائياً):** بأنه من المفروشات التراثية ويصنع من الصوف وينسج بلحمات ملونة غير ممتدة بتصميمات خاصة لاتظهر فيها خطوط السداء .

**المعلقات النسيجية:** هى قطعة نسيجية مرنة في مساحة تسمح لها بالإندال ليتم تعليقها على الجدران؛ لتوضح مضمون محدد بمعالجة تشكيلية فنية. (جمال عبد الحميد وآخرون، ٢٠٢٠)

**(تعرف إجرائياً):** بأنها مكملات للمفروشات منسوجة ولها أثر جمالي ووظيفي، وتتعدد أساليب تنفيذها ببعض تقنيات الأشغال اليدوية المختلفة (فن المكرومية، أشغال الخرز) بما يتوافق مع الأذواق المختلفة.

**فن المكرومية:** هو فن حيك الخيوط والحبال بطريقة فنية تعطى مظهر جمالي، ويصنع منها مكملات المفروشات والملابس، وتحقق النواحي الجمالية للخيوط والحبال. ( Sharon Q., 2015)

الإستفادة من زخارف نسيج الكليم في إستحداث تصميمات تصلح للمعلقات المنزلية

**(يعرف إجرائياً):** بأنه فن يستخدم تقنية الحبك والعقد للخيوط والحبال؛ لإعطاء تشكيلات وتكوينات زخرفية مبتكرة متعددة الغرز تحقق الجانب الجمالي والوظيفي، وتصلح لتنفيذ المفروشات المنزلية خاصة المعلقات المنزلية.

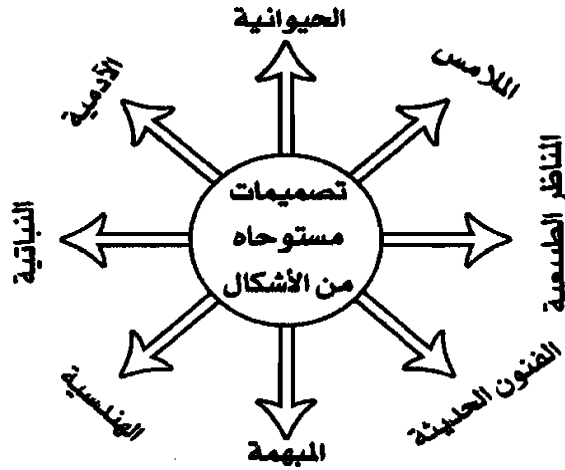
**أشغال الخرز:** هي فن قديم يهدف إلى التزيين والزخرفة باستخدام الخرز و(الخيوط أو الأسلاك) مع بعضها البعض أو مع الأقمشة؛ لإحداث تكوينات زخرفية للملابس والمفروشات. (Jennifer V., 2011)

**(تعرف إجرائياً):** بأنها تقنية من تقنيات الأشغال اليدوية، يتم فيها الإستفادة من جماليات الخرز بأنواعه وأحجامه وألوانه وأشكاله من خلال لضم الخرز باستخدام الإبرة والخيوط؛ لإنتاج منتجات فنية جمالية وظيفية تصلح لتنفيذ المفروشات المنزلية خاصة المعلقات المنزلية.

### الإطار النظري:

**الوحدات الزخرفية للكليم:** الوحدات الزخرفية أساس تكوين التصميم والأساس البنائي لزخارف وحدات الكليم التي تميزه وتجعله له طابع خاص هو السمة الهندسية، كما أنها زخارف تراثية لها قيمتها وجمالها في الأقمشة والمفروشات. (عطيات حسين، ٢٠٢٣)

**زخارف الكليم:** التقسيم العام لوحدات زخارف الكليم يتم حسب أصول الزخرفة أو المصدر. كما هو موضح بالشكل (١)



شكل (١) مصادر زخارف وحدات الكليم

(أحمد سالمán وآخرون، ٢٠١١)

تصنيف زخارف الكليم حسب مصدر الزخرفة:

١. وحدات هندسية بسيطة: الأساس فيها هو الوحدات والخطوط الهندسية البسيطة.
٢. وحدات هندسية مركبة: تتراكم وتتداخل الوحدات الهندسية فيها.

٣. وحدات طبيعية بتحويلات هندسية: المصدر من الطبيعة ويتم تحويله هندسياً؛ ليتلائم مع وحدات الكليم.

٤. وحدات تاريخية: تستخدم جزء من زهرة اللوتس المحورة هندسياً.

٥. زخارف من الفنون المعاصرة: زخارف تتداخل فيها العلاقات الخطية والهندسية مع بعضها البعض. (أحمد سالم وأخرون، ٢٠١١)

#### أنواع زخارف الكليم:

١. زخارف عضوية: هي زخارف سهل تشكيلها وتتميز بالمرونة في الاستخدام، ومصدرها الطبيعة مثل الأشكال الأدمية والحيوانية والنباتية، وتحاكي الثقافة والمعتقدات في المجتمع ويتم تحويلها هندسياً أيضاً.

٢. زخارف هندسية: تستخدم بكثرة في الكليم الأسيوطي، وأساس تكوينها الخطوط حيث يتشكل بوحدات مغلقة داخل المساحة الهندسية مثل (المثلث، المربع، المعين، الدائرة).

#### سمات زخارف الكليم:

١. التجريد الهندسي هو الأساس في تصميم زخارف الكليم.

٢. يعتمد على الموروثات الحضارية والبيئية لأماكن إنتاجه.

٣. تأثره بالعصور المختلفة مثل (الفنون الغربية كفن الخداع البصري، والعصر الفرعوني لوجود رسومات من زخارفه به، والعصر القبطي لوجود رمز الصليب في زخارفه، والتراث الإسلامي كراس المساجد والمآذن والقباب، وتأثره بالكليم التركي والإيراني لوجود عناصر مشتركة بينهم). (عطيات حسين، ٢٠٢٣)

**المعلقات النسيجية:** المعلقة من مكملات المفروشات التي توضع في المنازل، وتحقق قيم جمالية ووظيفية؛ ونتيجة لأهميتها يوجد محاولات عديدة لتطوير وتحديث تقنيات تنفيذها، والمعلقات النسيجية من أهم الفنون التطبيقية؛ حيث أن أساليبها التطبيقية خرجت من مجرد التصميم إلى الأساليب النسيجية باستخدامات النسيج وتراكيبه النسيجية؛ للحصول على تأثيرات مبتكرة في المعلقة النسيجية من ملمس وتأثيرات جمالية ناتجة من تقنيات التنفيذ المختلفة والأساليب النسيجية والتراكيب النسيجية المختلفة؛ مما أدى إلى التباين في السطح والملمس؛ نتج عنه تأثيرات لا حصر لها. (غادة الصياد، ٢٠١٧)

#### عناصر تصميم المعلقة المنزلية:

١. العناصر الجمالية: هي من أهم خصائص العمل الفني الذي يعكس التناسق والترابط بين عناصره والتناغم بين أجزائه؛ مما يحقق الإحساس بالجمال لهذا العمل الفني.

٢. العناصر الوظيفية: هي ملائمة العمل الفني للغرض من تنفيذه، أي أنه لابد من تحقيق الجانب النفعي الإستخدمي بجانب الجوانب الجمالية.

٣. العناصر الاقتصادية: يقصد بها الجانب المادي، وتكلفة المنتج الفني من جميع النواحي، وتحديد الخامات المستخدمة بكل دقة. (نورا العدوي، ٢٠١٧)

**فن المكرمية:** هو فن إبداعي يمتد من العصور القديمة، ويستخدم الخيوط والحبال في عمله عن طريق الربط والعقد والحبك لها؛ مما يعطى أشكال وتصاميم مختلفة تستخدم في المفروشات كتقنية إبداعية جميلة، ويوجد عدة عقد أساسية مثل (العقدة المربعة ونصف العقدة والعقدة المزدوجة والمفرغة وعقدة الرباط والسمسمة)، من خلال إستخدام أنواع محددة من الحبال بمواصفات خاصة، حيث يستخدم الحبال الطبيعية مثل (القنب والجوت)، ويجب أن تتصف الحبال بالليونة؛ لتكون سهلة العقدن والإحتفاظ بالعقدة وعدم تفككها؛ لذا يجب أن تكون الحبال غير ملساء لإمكانية تنفيذ تصميمات فنية مبتكرة تستخدم في جميع أغراض المفروشات المنزلية؛ ليصبح فن المكرمية من الفنون المحببة للإستخدام في جميع أنحاء العالم. (Jim G., 2020)، (Hoeschen D., 2014)

**أهمية فن المكرمية:**

1. **التعبير الإبداعي الفني:** فهي فن إبداعي يستخدم للتعبير عن أفكار ومشاعر مصمميها؛ لإنشاء قطع فنية تتميز بالإبداع والجمال.
2. **التراث التاريخي والثقافة:** فهي فن يستخدم تقنيات فنية مختلفة تعكس ثقافات الشعوب وتراثهم التاريخي الفني.
3. **الإسترخاء والتأمل:** فهي فن يدوي يستخدم العقد والربط، وهذا بدوره يساعد على الإسترخاء والتأمل وتهذئة العقل.
4. **الإبداع والتطوير الشخصي:** فهي فن إبداعي يعكس فكر المصمم وإبداعاته في تعلم التقنيات المختلفة لفن المكرمية، وتنفيذ أعمال فنية مبتكرة تنمي الشخصية فنياً. (شيماء عامر وآيات عبد الله، ٢٠٢٣)

**أشغال الخرز:** فن من الفنون التي لها تاريخ عريق ممتد بين العصور التاريخية المختلفة، حيث كان الخرز في مصر القديمة له قيمة كبيرة؛ والدليل على ذلك وجود كميات كبيرة منه في مقابرهم، وكانت أشغال الخرز لها تشكيلات عديدة مبهرة. (وجدى فريد وآخرون، ٢٠٢٣)، وللخرز أنواع مختلفة مثل (الزجاجي، الحجري، الخشبي، الصديقي، المعدني، البلاستيكي، الخزفي، الورقي)، كما أن له أحجام وأشكال مختلفة منها (المربع، البضاوي، الإسطواني، الكروي، المربع المثلاث، النجمي)، كما تعدد تقنيات نسج الخرز مثل (نسج الخرز داخل النول، نسج الخرز خارج النول، التطريز بإستخدام الخرز). (سارة عمارة، ٢٠١٧)

قامت الباحثتان بإستخدام تقنية نسج الخرز خارج النول لإجراء تجربة البحث؛ لمناسبتها لطبيعة المعلقات النسيجية المنزلية.

**تقنية نسج الخرز خارج النول:** يطلق على هذه التقنية نسج الإبرة حيث يستخدم لتنفيذها الإبرة والخيط، حيث يتم عمل نسيج مسطح من الخرز بإستخدام أحجام متساوية من الخرز، وتتنوع التقنيات لإنتاج أشكال مسطحة أو مجسمة منها (الدائرية، الإنبوبية، أشكال مجسمة ثلاثية الأبعاد) يتم عملها بغرز مختلفة كل منها لها صفات مختلفة مثل (غرزة رصة الطوب Brick Stitch التي تتصف بأنها مرنة أفقياً، وغرزة البايوت Peyote Stitch التي تتميز بمرونتها رأسياً، وغرزة ضلع

السمة Herringbone Stitch التي تتميز ببنية قوية تسمح باستخدامها في عمل الشنط).  
نشوة حافظ وآخرون، (٢٠١٨)

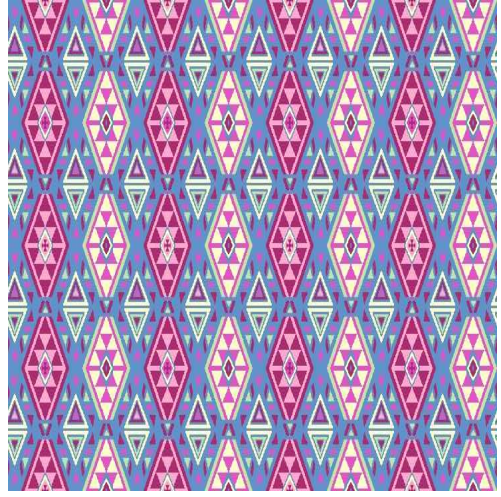
### الدراسة التطبيقية:

قامت الباحثتان بالآتي:

١. تصميم عدد (١٠) تصميمات زخرفية مستلهمة من زخارف وحدات الكليم تصلح لأقمشة المعلقات المنزلية باستخدام برنامج Eat Design Scope. كما موضح بالصورة (١)



تصميم ٢



تصميم ١

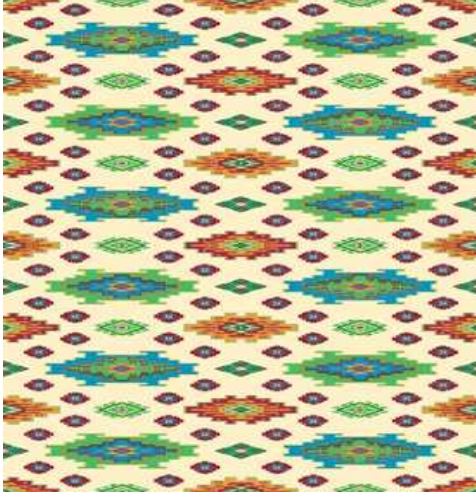


تصميم ٤



تصميم ٣





تصميم ٦



تصميم ٥



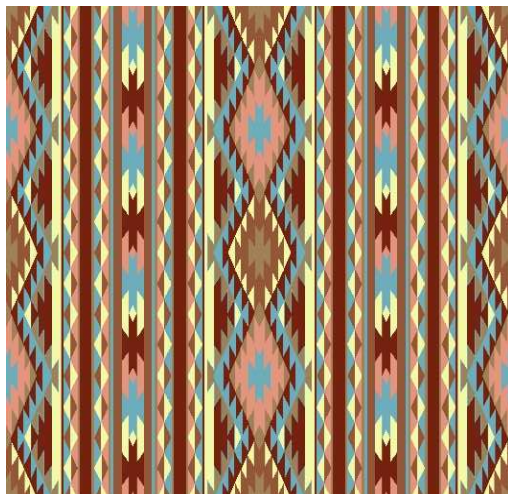
تصميم ٨



تصميم ٧



تصميم ١٠



تصميم ٩

صور (١) التصميمات الزخرفية المقترحة المستوحاة من زخارف نسيج الكليم لتنفيذ أقمشة

#### المعلقات المنزلية

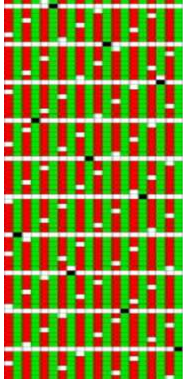
٢. تصميم إستبيان لتقييم التصميمات الزخرفية المقترحة لتنفيذ أقمشة المعلقات المنزلية لتقييمها من قبل المتخصصين في مجال الملابس والنسيج. كما موضح بالملحق (٢)
٣. تقييم التصميمات الزخرفية المقترحة لتنفيذ أقمشة المعلقات المنزلية من قبل المتخصصين في مجال الملابس والنسيج. كما هو موضح بالملحق (١)
٤. تحديد التراكيب النسيجية وألوانها التي تجسد خطوط التصميم وتظهر جماليات تصميمات أقمشة المعلقات (تحت البحث). كما موضح بالجدول (١)

جدول (١) التراكيب النسيجية المستخدمة لتنفيذ تصميمات أقمشة المعلقات المنزلية (تحت البحث)





الأساليب التطبيقية			التركيب النسجي
أسلوب المزدوج (طبقتين) مع إستخدام لحمة حشو			
نسيج الظهر	نسيج الوسط	نسيج الوجه	
سداى بيج (قتلة أولى) × لحمة ليكرا ستان ٤ سداى.	الحدفات رقم (٢، ٣، ٥، ٦، ٧) تعمل حشو بين الطبقتين.	سداى أسود (قتلة ثانية) × لحمة أولى ستان ٤ لحمة (تمثلها الحدفات (١، ٣) في ترتيب تكرار اللحمة على ٨ حدفات).	
سداى بيج (قتلة أولى) × لحمة ليكرا ستان ٤ سداى.	الحدفات رقم (١، ٢، ٤، ٦، ٧) تعمل حشو بين الطبقتين.	سداى أسود (قتلة ثانية) × لحمة ثانية ستان ٤ لحمة (تمثلها الحدفات (٢، ٥) في ترتيب تكرار اللحمة الإجمالي على ٨ حدفات).	
سداى بيج (قتلة أولى) × لحمة ليكرا ستان ٤ سداى.	الحدفات رقم (١، ٢، ٤، ٥، ٧) تعمل حشو بين الطبقتين.	سداى أسود (قتلة ثانية) × لحمة ثالثة ستان ٤ لحمة (تمثلها الحدفات (٦، ٣) في ترتيب تكرار اللحمة الإجمالي على ٨ حدفات).	



<p>سداء أسود (قتلة ثانية) × لحمة ليكرا ستان ٤ سداء.</p>	<p>الحدقات (٢، ٣، ٤، ٥، ٦، ٧) تعمل حشوين الطيبتين.</p>	<p>سداء بيح (قتلة أولى) × لحمة أولى سادة ١/١ (تمثلها الحدقات ١، ٢) في ترتيب تكرار اللحمت الإجمالي على ٨ حدقات).</p>	 <p>تركيب نسجي ٤</p>
<p>سداء أسود (قتلة ثانية) × لحمة ليكرا ستان ٤ سداء.</p>	<p>الحدقات رقم (١، ٢، ٣، ٤، ٥، ٦، ٧) تعمل حشوين الطيبتين.</p>	<p>سداء بيح (قتلة أولى) × لحمة ثانية سادة ١/١ (تمثلها الحدقات ٢، ٥) في ترتيب اللحمت الإجمالي على ٨ حدقات).</p>	 <p>تركيب نسجي ٥</p>
<p>سداء أسود (قتلة ثانية) × لحمة ليكرا ستان ٤ سداء.</p>	<p>الحدقات رقم (١، ٢، ٣، ٤، ٥، ٧) تعمل حشوين الطيبتين.</p>	<p>سداء بيح (قتلة أولى) × لحمة ثالثة سادة ١/١ (تمثلها الحدقات ٢، ٦) في ترتيب تكرار اللحمت الإجمالي على ٨ حدقات).</p>	 <p>تركيب نسجي ٦</p>

<p>سداء أسود (قتلة ثانية) × لحممة (١، ٢، ٣، ٤، ٥، ٦، ٨) بتركيب ستان ١٠ سداء.</p>	<p>-</p>	<p>سداء بيج (قتلة أولى) × لحممة رابعة شائليا تركيب ستان ١٠ لحممة (تمثلها الحدقات ٧ في ترتيب تكرار اللحمة الإجمالي على ٨ حدقات).</p>	 <p>تركيب نسجي ٧</p>
--	----------	---	--

٥. تنفيذ وإنتاج الأقمشة (تحت البحث) بتلك التراكيب النسيجية.
٦. تصميم إستبيان لتقييم الأقمشة المنفذة (تحت البحث) ذات التصميمات الزخرفية المستلهمة من زخارف نسيج الكليم؛ لتقييمها من المتخصصين في مجال الملابس والنسيج. كما موضح بالملحق (٣)
٧. تقييم الأقمشة المنفذة (تحت البحث) التي ستستخدم في تنفيذ المعلقات المنزلية من قبل المتخصصين في مجال الملابس والنسيج.
٨. تنفيذ المعلقات المنزلية المنتجة بالأقمشة المنفذة (تحت البحث) والمستلهمة من زخارف نسيج الكليم باستخدام بعض تقنيات الأشغال اليدوية (فن الكرمية وأشغال الخرز). كما هو موضح بالصور (٢)

المعلقات النسيجية المنفذة مع تقنية أشغال الخرز	المعلقات النسيجية المنفذة مع تقنية فن الكرمية	القماش المنفذ
 <p data-bbox="253 699 322 730">معلقة (٤)</p>	 <p data-bbox="651 699 720 730">معلقة (١)</p>	 <p data-bbox="1035 699 1104 730">المنسوج (١)</p>
 <p data-bbox="253 1114 322 1145">معلقة (٥)</p>	 <p data-bbox="651 1114 720 1145">معلقة (٢)</p>	 <p data-bbox="1035 1114 1104 1145">المنسوج (٢)</p>
 <p data-bbox="253 1530 322 1561">معلقة (٦)</p>	 <p data-bbox="651 1530 720 1561">معلقة (٣)</p>	 <p data-bbox="1035 1530 1104 1561">المنسوج (٣)</p>

صور (٢) المعلقات المنزلية المنتجة بالأقمشة المنفذة (تحت البحث) والمستلهمة من زخارف نسيج الكليم باستخدام بعض تقنيات الأشغال اليدوية (فن الكرمية وأشغال الخرز)

٩. تصميم إستبيان لتقييم المعلقات المنزلية المنتجة بالأقمشة المنفذة (تحت البحث) والمستلهمة من زخارف نسيج الكليم باستخدام بعض تقنيات الأشغال اليدوية (فن المكرمية وأشغال الخرز).
١٠. تقييم المعلقات المنزلية المنتجة بالأقمشة المنفذة (تحت البحث) والمستلهمة من زخارف نسيج الكليم باستخدام بعض تقنيات الأشغال اليدوية (فن المكرمية وأشغال الخرز) من قبل المتخصصين في مجال الملابس والنسيج.

### التحليل الإحصائي لنتائج البحث:

تم معالجة البيانات إحصائياً على عدد (١٠) تصميمات زخرفية مستلهمة من زخارف نسيج الكليم باستخدام برنامج Eat Design Scope، وعدد (٣) أقمشة منفذة (تحت البحث) باستخدام (٧) تراكيب نسيجية، وعدد (٦) معلقات نسيجية منزلية منفذة ببعض تقنيات الأشغال اليدوية (فن المكرمية، أشغال الخرز) حيث إستخدم تحليل التباين، والحصول على آراء (١٠) محكمين من السادة المتخصصين في مجال الملابس والنسيج. كما هو موضح بالملحق (١)؛ للوصول للنتائج النهائية للبحث.

### تقنين الأدوات (الصدق والثبات):

**أولاً: إستبيان تحكيم المتخصصين في مجال الملابس والنسيج للتصميمات الزخرفية المقترحة المستلهمة من زخارف نسيج الكليم:** إشتهل الإستبيان على (١٠) عبارات لتقييم المتخصصين للتصميمات الزخرفية المقترحة، وتكونت من ميزان تقدير ليكرت ثلاثي المستويات بحيث تعطى الإجابة مناسب (ثلاث درجات)، مناسب إلي حد ما (درجتان)، غير مناسب (درجة واحدة)، وذلك بإعطاء (١، ٢، ٣) علي الترتيب.

**صدق الإستبيان:** تم التحقق من صدق الإستبيان باستخدام نوعين من الصدق صدق المحكمين، والصدق الإحصائي:

**صدق المحكمين:** يعرض الصورة المبدئية للإستبيان على مجموعة من المتخصصين في مجال الملابس والنسيج بدرجة (أستاذ). كما هو موضح بالملحق (١)، والتحقق من صدق محتواها وإبداء الرأي فيها والتي أقرروا بصلاحياتها للتطبيق بعد إجراء التعديلات المطلوبة فيما يخص ترتيب وصياغة بعض العبارات. كما هو موضح بالملحق (٢)، ويوضح الجدول (٢) نسب إتفاق السادة المحكمين على بنود إستبيان تقييم التصميمات الزخرفية المقترحة المستلهمة من زخارف نسيج الكليم.

جدول (٢) نسب إتفاق السادة المحكمين علي بنود إستبيان تقييم التصميمات الزخرفية المقترحة المستلهمة من زخارف نسيج الكليم

بنود التحكيم	عدد مرات الإتفاق	عدد مرات عدم الإتفاق	النسبة المئوية %
ملاءمة الإستبيان لبنود التقييم.	9	1	90
شمول الإستبيان لبنود التقييم.	10	0	100
الصياغة اللغوية الصحيحة للبنود التقييم.	10	0	100
سهولة ووضوح بنود التقييم.	10	0	100

يتضح من الجدول (٢) إرتفاع نسب إتفاق المحكمين على بنود الإستبيان حيث تراوحت ما بين (٩٠٪، ١٠٠٪)؛ مما يدل على صدقها.

صدق الإتساق الداخلي (الصدق الإحصائي): تم حساب الصدق باستخدام الإتساق الداخلي وذلك بحساب معامل الارتباط بيرسون بين درجة كل عبارة، والدرجة الكلية للإستبيان. كما هو موضح بالجدول (٣)

جدول (٣) قيم معاملات الارتباط بين درجة كل عبارة ودرجة إستبيان قياس آراء المتخصصين في التصميمات الزخرفية المقترحة المستلهمة من زخارف نسيج الكليم

الارتباط	العبارة
0.831**	النسبة والتناسب بين الشكل والأرضية للتصميم الزخرفي المقترح.
0.823**	التوافق والإنسجام بين الخطوط الهندسية في التصميم الزخرفي المقترح المستوحى من زخارف الكليم.
0.833*	يتميز التصميم الزخرفي المقترح المستوحى من زخارف الكليم بأفكار مبتكرة.
0.834**	توافر الوحدة في التصميم الزخرفي المقترح المستوحى من زخارف الكليم.
0.823**	إحتواء التصميم الزخرفي المقترح على قيم فنية وجمالية تثري العلاقات المنزلية.
0.829**	إسهام التصميم الزخرفي المقترح في إبراز جماليات الوحدات الزخرفية للكليم.
0.833**	تحقيق التباين النسيجي في النظم البنائية للتراكيب النسيجية والزخرفية للمعلقات المنزلية.
0.823**	تنوع التداخلات اللونية للتصميم الزخرفي المقترح يسهم في إبراز جماليات الوحدات الزخرفية للكليم.
0.822**	تناسق ألوان التصميم الزخرفي المقترح المستوحى من زخارف الكليم ومسايرته للموضة.
0.823**	قابلية التصميم الزخرفي المقترح للتنفيذ بأسلوب الجاكارد.

♦ دالة عند مستوي (٠.٠١)، ♦ دالة عند مستوي (٠.٠٥).

يتضح من الجدول (٣) أن معاملات الارتباط كلها دالة عند مستوي (٠.٠٥)، ومستوى (٠.٠١)؛ لإقترابها من الواحد الصحيح؛ ومن ثم يمكن القول أن هناك إتساق داخليا بين العبارات المكونة لهذا الإستبيان، كما أنه يقاس بالفعل ما وضع لقياسه؛ مما يدل على صدق وتجانس محاور الإستبيان.

ثبات الإستبيان: تم حساب الثبات عن طريق معامل ألفا كرونباخ Alpha Cronbach، وطريقة التجزئة النصفية Split – half. كما هو موضح بالجدول (٤)

جدول (٤) قيم معامل الثبات لمحاور الإستبيان

التجزئة النصفية	معامل ألفا كرونباخ	ثبات الإستبيان (ككل).
0.823**	0.822**	

تم حساب ثبات الإستبيان بمعامل ارتباط ألفا كرونباخ فكانت قيمته (٠.٨٢٢) وهى قيمة ذات دلالة عند مستوى (٠.٠١)، كما تم حساب التجزئة النصفية فكانت قيمتها (٠.٨٢٣) وهى قيمة ذات دلالة عند مستوى (٠.٠١)؛ مما يشير إلى أن الإستبيان يتمتع بدرجة عالية من الثبات.

**ثانياً: إستبيان قياس آراء المتخصصين في الأقمشة المنفذة (تحت البحث) لإنتاج المعلقات النسيجية المنزلية:** إشتهل الإستبيان على (١٠) عبارات لتقييم المتخصصين للأقمشة المنفذة (تحت البحث) لإنتاج المعلقات النسيجية المنزلية، وتكونت من ميزان تقدير ليكرت ثلاثي المستويات بحيث تعطى الإجابة مناسب (ثلاث درجات)، مناسب إلى حد ما (درجتان)، غير مناسب (درجة واحدة)، وذلك بإعطاء (١، ٢، ٣) على الترتيب.

**صدق الإستبيان:** تم التحقق من صدق الإستبيان باستخدام نوعين من الصدق (صدق المحكمين، الصدق الإحصائي).

**صدق المحكمين:** يعرض الصورة المبدئية للإستبيان على مجموعة من المتخصصين في مجال الملابس والنسيج بدرجة (أستاذ)، والتحقق من صدق محتواها وإبداء الرأي فيها والتي أقرروا بصلاحياتها للتطبيق بعد إجراء التعديلات المطلوبة فيما يخص ترتيب وصياغة بعض العبارات. كما هو موضح بالملحق (٣)، ويوضح جدول (٥) نسب إتفاق المحكمين على بنود إستبيان آراء المتخصصين في الأقمشة المنفذة (تحت البحث) لإنتاج المعلقات النسيجية المنزلية.

جدول (٥) نسب إتفاق المحكمين على بنود إستبيان آراء المتخصصين في الأقمشة المنفذة (تحت البحث) لإنتاج

المعلقات النسيجية المنزلية

بنود التحكيم	عدد مرات الاتفاق	عدد مرات عدم الاتفاق	النسبة المئوية %
ملاءمة الإستبيان لمعاور التقييم.	10	0	100
شمول الإستبيان لبنود التقييم.	9	1	90
دقة صياغة عبارات الإستبيان.	10	0	100
صلاحيّة الإستبيان للتطبيق.	10	0	100

يتضح من الجدول (٥) إرتفاع نسب إتفاق المحكمين على بنود الإستبيان حيث تراوحت ما بين (٩٠%، ١٠٠%)؛ مما يدل على صدقها.



صدق الإتساق الداخلي (الصدق الإحصائي): تم حساب الصدق باستخدام الإتساق الداخلي وذلك بحساب معامل الارتباط بيرسون بين درجة كل عبارة، والدرجة الكلية للإستبيان، كما هو موضح بالجدول (٦)

جدول (٦) قيم معاملات الارتباط بين درجة كل عبارة ودرجة إستبيان قياس آراء المتخصصين في الأقمشة المنفذة (تحت البحث) لإنتاج العلاقات النسيجية المنزلية

الارتباط	العبارة
0.903**	التراكيب النسيجية تبرز خطوط التصميم المستلهمة من زخارف الكليم في أقمشة العلاقات المنزلية.
0.932**	توافق الدرجات اللونية للتراكيب النسيجية المستخدمة لتنفيذ أقمشة العلاقات المنزلية.
0.930*	إختلاف التراكيب النسيجية وتداخلها يثري أقمشة العلاقات المنزلية.
0.921**	التراكيب النسيجية يمكن تنفيذها على النول.
0.934**	تتواءم التراكيب النسيجية المستخدمة لتنفيذ أقمشة العلاقات المنزلية مع المواصفات المختلفة.
0.876**	تنوع التراكيب النسيجية يبرز القيم الجمالية لأقمشة العلاقات المنزلية.
0.893**	مناسبة التراكيب النسيجية المستخدمة لتنفيذ أقمشة العلاقات المنزلية.
0.887**	تظهر التراكيب النسيجية المستخدمة في تنفيذ أقمشة العلاقات المنزلية جماليات زخارف الكليم.
0.887**	تحقق التراكيب النسيجية المستخدمة في تنفيذ أقمشة العلاقات المنزلية الأصالة وتعافظ على تراث زخارف الكليم.
0.878**	التراكيب النسيجية المستخدمة في تنفيذ أقمشة العلاقات المنزلية تساعد على تسويق تلك الأقمشة.

يتضح من الجدول (٦) أن معاملات الارتباط كلها دالة عند مستوى (٠,٠٥)، ومستوى (٠,٠١)؛ لإقترابها من الواحد الصحيح، ومن ثم يمكن القول أن هناك إتساقاً داخلياً بين العبارات المكونة لهذا الإستبيان، كما أنه يقىس بالفعل ما وضع لقياسه؛ مما يدل على صدق وتجانس محاور الإستبيان.

ثبات الإستبيان: تم حساب الثبات عن طريق معامل ألفا كرونباخ Alpha Cronbach وطريقة التجزئة النصفية Split – half. كما هو موضح بالجدول (٧)

جدول (٧) قيم معامل الثبات لمحاور الإستبيان

التجزئة النصفية	معامل ألفا كرونباخ	ثبات الإستبيان (ككل).
0.944**	0.943**	

تم حساب ثبات الإستبيان بمعامل إرتباط ألفا كرونباخ فكانت قيمته (٠,٩٤٣) وهى قيمة ذات دلالة عند مستوى (٠,٠١)، كما تم حساب التجزئة النصفية فكانت قيمتها (٠,٩٤٤) وهى قيمة ذات دلالة عند مستوى (٠,٠١)؛ مما يشير إلى أن الإستبيان يتمتع بدرجة عالية من الثبات.

**ثالثاً: إستبيان تحكيم المتخصصين للمعلقات النسيجية المنزلية المنفذة ببعض تقنيات الأشغال اليدوية (فن المكرمية وأشغال الخرز):** تم إعداد إستبيان موجه للمتخصصين بمجال الملابس والنسيج لتحكيم المعلقات النسيجية المنزلية المنفذة ببعض تقنيات الأشغال اليدوية (فن المكرمية وأشغال الخرز)، وتضمن الإستبيان الآتي:

**أولاً: المعلقات النسيجية المنزلية المنفذة ببعض تقنيات الأشغال اليدوية (فن المكرمية وأشغال الخرز) وتضمن عدد (٢) تقنية هما:**

١- تقنية فن المكرمية.

٢- تقنية أشغال الخرز.

**تتضم كل تقنية عدد (٣) معلقات منزلية تم تقييمهم من خلال (٣) محاور:**

١- **المحور الأول:** الجانب الإبتكاري للمعلقات النسيجية المنزلية المنفذة ببعض تقنيات الأشغال اليدوية (فن المكرمية وأشغال الخرز).

٢- **المحور الثاني:** الجانب الجمالي للمعلقات النسيجية المنزلية المنفذة ببعض تقنيات الأشغال اليدوية (فن المكرمية وأشغال الخرز).

٣- **المحور الثالث:** الجانب الوظيفي للمعلقات النسيجية المنزلية المنفذة ببعض تقنيات الأشغال اليدوية (فن المكرمية وأشغال الخرز).

تم استخدام ميزان تقدير ليكبرت ثلاثي المستويات بحيث تعطى الإجابة مناسب (ثلاث درجات)، مناسب إلي حد ما (درجتان)، غير مناسب (درجة واحدة)، وكانت درجة المحور الأول (١٨) درجة، والمحور الثاني (١٨) درجة، والمحور الثالث (١٨) درجة، وكانت الدرجة الكلية للإستبيان (٥٤) درجة.

**صدق المتخصصين لإستبيان قياس آراء المتخصصين في المعلقات النسيجية المنزلية المنفذة ببعض تقنيات الأشغال اليدوية (فن المكرمية وأشغال الخرز):** تم عرض الإستبيان في صورته المبدئية على مجموعة من المتخصصين من أساتذة الملابس والنسيج بلغ عددهم (١٠): للحكم على مدى مناسبة كل عبارة للمحور الخاص به، وكذلك صياغة العبارات وتحديد وأضافة أي عبارات مقترحة، وقد تم التعديل المطلوب بناءً على آراء المتخصصين. كما هو موضح بالملحق (٤)، ويوضح الجدول (٨) إتفاق المتخصصين على بنود إستبيان تقييم المعلقات النسيجية المنزلية المنفذة ببعض تقنيات الأشغال اليدوية (فن المكرمية وأشغال الخرز).



جدول (٨) معامل إتفاق المتخصصين على بنود إستبيان آراء المتخصصين في المعلقة النسيجية المنزلية المنفذة ببعض تقنيات الأشغال اليدوية (فن المكرمية وأشغال الخرز)

بنود التقييم	عدد مرات الإتفاق	عدد مرات عدم الإتفاق	معامل الإتفاق %
دقة صياغة اللغوية والعلمية.	10	0	100
سهولة ووضوح البنود.	10	0	100
ملاءمة العبارات لمحاوّر التقييم.	10	0	100
شمول الإستبيان لبنود التقييم.	10	0	100

تم إستخدام طريقة إتفاق المتخصصين البالغ عددهم (١٠) في حساب ثبات الملاحظين لتحديد بنود التحكمين وتم تحديد عدد مرات الإتفاق بين الملاحظين بإستخدام معادلة كوبر Cooper: نسبة الإتفاق = (عدد مرات الإتفاق / (عدد مرات الإتفاق + عدد مرات عدم الإتفاق)) × ١٠٠، وكانت نسبة الإتفاق (١٠٠٪)، وهي نسب إتفاق مقبولة.

الصدق بإستخدام الإتساق الداخلي بين الدرجة الكلية لكل محور والدرجة الكلية لإستبيان قياس آراء المتخصصين في المعلقة النسيجية المنزلية المنفذة ببعض تقنيات الأشغال اليدوية (فن المكرمية وأشغال الخرز): تم حساب الصدق بإستخدام الإتساق الداخلي وذلك بحساب معامل إرتباط بيرسون بين الدرجة الكلية لكل مفردة والدرجة الكلية للإستبيان. كما هو موضح بالجدول (٩)

جدول (٩) قيم معاملات الإرتباط بين درجة كل مفردة ودرجة إستبيان قياس آراء المتخصصين في المعلقة النسيجية المنزلية المنفذة ببعض تقنيات الأشغال اليدوية (فن المكرمية وأشغال الخرز)

الجانب الإبتكاري		الجانب الجمالي		الجانب الوظيفي	
المفردة	معامل الإرتباط	المفردة	معامل الإرتباط	المفردة	معامل الإرتباط
1	0.903**	7	0.933*	13	0.927**
2	0.911**	8	0.924**	14	0.919**
3	0.925**	9	0.924**	15	0.893**
4	0.928**	10	0.909**	16	0.890**
5	0.941**	11	0.943**	17	0.896**
6	0.915**	12	0.929**	18	0.865**

يتضح من الجدول (٩) أن معاملات الإرتباط كلها دالة عند مستوى (٠,٠١): لإقترابها من الواحد الصحيح، ومن ثم يمكن القول أن هناك إتساقاً داخلياً بين المفردات المكونة لهذا الإستبيان والدرجة الكلية، كما أنه يقىس بالفعل ما وضع لقياسه؛ مما يدل على صدق وتجانس محاور الإستبيان.

جدول (١٠) قيم معاملات الإرتباط بين درجة كل محور ودرجة إستبيان قياس آراء المتخصصين في المعلقات النسيجية المنزلية المنفذة ببعض تقنيات الأشغال اليدوية (فن المكرمية وأشغال الخرز)

الإرتباط	المحور
0.942**	الجانب الإبتكاري.
0.925**	الجانب الجمالي.
0.918**	الجانب الوظيفي.

♦♦ دالة عند مستوى (٠,٠١).

يتضح من جدول (١٠) أن معاملات الإرتباط كلها دالة عند مستوى (٠,٠١)؛ لإقتربها من الواحد الصحيح، ومن ثم يمكن القول أن هناك إتساقاً داخلياً بين المحاور المكونة لهذا الإستبيان، كما أنه يقىس بالفعل ما وضع لقياسه؛ مما يدل على صدق وتجانس محاور الإستبيان.

ثبات الإستبيان: تم حساب الثبات عن طريق معامل ألفا كرونباخ Alpha Cronbach. كما هو موضح بالجدول (١١)

جدول (١١) قيم معامل الثبات لمحاور إستبيان قياس آراء المتخصصين في المعلقات النسيجية المنزلية المنفذة ببعض تقنيات الأشغال اليدوية (فن المكرمية وأشغال الخرز)

معامل ألفا كرونباخ	المحور
0.932**	الجانب الإبتكاري.
0.923**	الجانب الجمالي.
0.912**	الجانب الوظيفي.
0.922*	ثبات الإستبيان (ككل).

يتضح من جدول (١١) أن جميع قيم معاملات الثبات، دالة عند مستوى (٠,٠٥) ومستوى (٠,٠١)؛ مما يدل على ثبات الإستبيان.

### النتائج والمناقشة:

أولاً: نتائج إستبيان تحكيم المتخصصين في مجال الملابس والنسيج للتصميمات الزخرفية المقترحة المستلهمة من زخارف نسيج الكليم:

الفرض الأول: الذي ينص على: "توجد فروق ذات دلالة إحصائية عند مستوى (٠,٠٥) بين تقييم المتخصصين للتصميمات الزخرفية المقترحة المستلهمة من زخارف نسيج الكليم في تحقيق بنود التقييم".

تم حساب مجموع تقييمات المتخصصين للتصميمات الزخرفية المقترحة المستلهمة من زخارف نسيج الكليم في تحقيق بنود التقييم. كما هو موضح بالجدول (١٢)

جدول (١٢) مجموع تقييمات المتخصصين للتصميمات الزخرفية المقترحة المستلهمة من زخارف نسيج الكليم

التصميمات الزخرفية المقترحة المستلهمة من زخارف نسيج الكليم										المؤشرات
(١٠)	(٩)	(٨)	(٧)	(٦)	(٥)	(٤)	(٣)	(٢)	(١)	
20	30	21	26	28	26	29	24	29	23	النسبة والتناسب بين الشكل والأرضية للتصميم الزخرفي المقترح.
21	30	22	25	29	27	30	23	30	24	التوافق والإنسجام بين الخطوط الهندسية في التصميم الزخرفي المقترح المستوحى من زخارف الكليم.
23	30	23	23	28	29	30	22	30	25	يتميز التصميم الزخرفي المقترح المستوحى من زخارف الكليم بأفكار مبتكرة.
23	30	24	24	29	30	29	21	30	25	توافر الوحدة في التصميم الزخرفي المقترح المستوحى من زخارف الكليم.
23	30	21	25	27	29	29	22	29	23	إحتواء التصميم الزخرفي المقترح على قيم فنية وجمالية تُثري العلاقات المنزلية.
21	29	22	27	28	29	29	23	30	24	إسهام التصميم الزخرفي المقترح في إبراز جماليات الوحدات الزخرفية للكليم.
22	29	22	23	28	29	28	24	29	22	تحقيق التباين النسيجي في النظم البنائية للتركيب النسيجية والزخرفية للعلاقات المنزلية.
21	30	21	26	28	28	30	21	30	23	تنوع التداخلات اللونية للتصميم الزخرفي المقترح يسهم في إبراز جماليات الوحدات الزخرفية للكليم.
21	30	20	27	29	29	30	22	30	22	تناسق ألوان التصميم الزخرفي المقترح المستوحى من زخارف الكليم ومسايرته للموضة.
23	30	20	22	29	27	30	23	29	23	قابلية التصميم الزخرفي المقترح للتنفيذ بأسلوب الجاكارد.

تم حساب تحليل التباين لتقييم المتخصصين للتصميمات الزخرفية المقترحة المستلهمة من زخارف نسيج الكليم في تحقيق بنود التقييم. كما هو موضح الجدول (١٣)

جدول (١٣) تحليل التباين لمتوسطات تقييم المتخصصين للتصميمات الزخرفية المقترحة المستلهمة من زخارف نسيج الكليم في تحقيق بنود التقييم

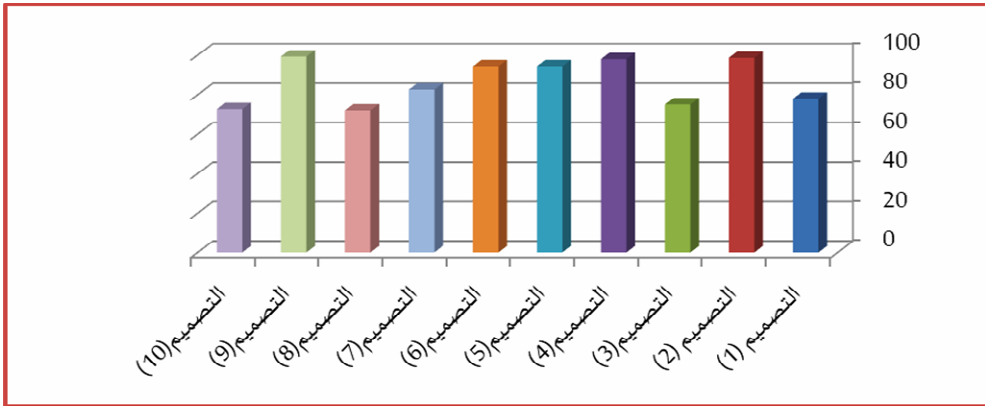
الدالة	قيمة ف	متوسط المربعات	درجة الحرية	مجموع المربعات	مصدر التباين
.000	105.801	118.850	9	1069.650	بين المجموعات.
		1.123	90	101.100	داخل المجموعات.
			99	1170.750	التباين الكلي.

❖ دالة عند مستوى (٠.٠١)

تشير نتائج جدول (١٣) إلى أن قيمة (ف) كانت (١٠٥.٨٠١) وهي قيمة دالة إحصائياً عند مستوى (٠.٠١)؛ مما يدل على وجود فروق بين تقييم المتخصصين للتصميمات الزخرفية المقترحة المستلهمة من زخارف نسيج الكليم في تحقيق بنود التقييم، ويوضح الجدول (١٤) المتوسطات ومعامل الجودة للتصميمات الزخرفية المقترحة المستلهمة من زخارف نسيج الكليم في تحقيق بنود التقييم.

جدول (١٤) المتوسطات ومعامل الجودة لتقييم المتخصصين للتصميمات الزخرفية المقترحة المستلهمة من زخارف نسيج الكليم في تحقيق بنود التقييم

الترتيب التصميّات	معامل الجودة %	الانحراف المعياري	المتوسط	التصميم
6	78.00	1.07	23.40	التصميم (١)
2	98.67	0.52	29.60	التصميم (٢)
7	75.00	1.08	22.50	التصميم (٣)
3	98.00	0.70	29.40	التصميم (٤)
4	94.33	1.25	28.30	التصميم (٥)
4	94.33	0.67	28.30	التصميم (٦)
5	82.67	1.75	24.80	التصميم (٧)
9	72.00	1.26	21.60	التصميم (٨)
1	99.33	0.42	29.80	التصميم (٩)
8	72.67	1.14	21.80	التصميم (١٠)



شكل (٢) معامل الجودة لتقييم المتخصصين للتصميمات الزخرفية المقترحة المستلهمة من زخارف نسيج الكليم في تحقيق بنود التقييم

يتضح من الجدول (١٤) والشكل (٢) أن:

- أفضل التصميمات الزخرفية المقترحة المستلهمة من زخارف نسيج الكليم في تحقيق بنود التقييم هو التصميم (٩)؛ وتعزي الباحثان ذلك إلى أن تحقيق التناغم والتناسق بين خطوط التصميم والألوان المستخدمة وكذلك التكرارات والتوزيع لوحات نسيج الكليم الزخرفية

كان بقدر عالي؛ مما حقق الإتزان والغرض من التصميم سواء من الجانب (الجمالي أو الوظيفي)، وتتفق هذه النتيجة مع دراسة (غادة الصياد، ٢٠١٧).

- أقل التصميمات الزخرفية المقترحة المستلهمة من زخارف نسيج الكليم في تحقيق بنود التقييم هو التصميم (٨)؛ وتعزي الباحثان ذلك إلى أن تحقيق التناسق بين الألوان والتكرارات وخطوط التصميم تم بقدر محدود لما تتطلبه المعلقات النسيجية المنزلية.

في ضوء ما سبق تم قبول الفرض الأول الذي ينص على: "توجد فروق ذات دلالة إحصائية عند مستوى (٠,٠٥) بين تقييم المتخصصين للتصميمات الزخرفية المقترحة المستلهمة من زخارف نسيج الكليم في تحقيق بنود التقييم".

تأسيساً على ما سبق تراوحت درجة قبول المتخصصين للتصميمات الزخرفية المقترحة المستلهمة من زخارف نسيج الكليم في تحقيق بنود التقييم بين (٧٢,٠٠٪) إلى (٩٩,٣٣٪) وهي نسب قبول مرتفعة؛ مما يؤكد على تحقيق بنود التقييم في التصميمات الزخرفية المقترحة المستلهمة من زخارف نسيج الكليم.

ثانياً: نتائج إستبيان تقييم الأقمشة المنفذة (تحت البحث) لإنتاج المعلقات النسيجية المنزلية:

الفرض الثاني: الذي ينص على: "توجد فروق ذات دلالة إحصائية عند مستوى (٠,٠٥) بين تقييم المتخصصين للأقمشة المنفذة (تحت البحث) لإنتاج المعلقات النسيجية المنزلية في تحقيق بنود التقييم".

تم حساب مجموع تقييمات المتخصصين للأقمشة المنفذة (تحت البحث) لإنتاج المعلقات النسيجية المنزلية في تحقيق بنود التقييم. كما هو موضح بالجدول (١٥)

جدول (١٥) مجموع تقييمات المتخصصين للأقمشة المنفذة (تحت البحث) لإنتاج المعلقات النسيجية المنزلية

مؤشرات	منسوج (١)	منسوج (٢)	منسوج (٣)
التركيبة النسيجية تبرز خطوط التصميم المستلهمة من زخارف الكليم في أقمشة المعلقات المنزلية.	23	29	24
توافق الدرجات اللونية للتركيبة النسيجية المستخدمة لتنفيذ أقمشة المعلقات المنزلية.	24	30	23
إختلاف التراكيب النسيجية وتداخلها يثري أقمشة المعلقات المنزلية .	25	30	22
التركيبة النسيجية يمكن تنفيذها على النول .	25	30	21
تنوابة التراكيب النسيجية المستخدمة لتنفيذ أقمشة المعلقات المنزلية مع الموضات المختلفة .	23	29	22
تنوع التراكيب النسيجية يبرز القيم الجمالية لأقمشة المعلقات المنزلية .	24	30	23
مناسبة التراكيب النسيجية المستخدمة لتنفيذ أقمشة المعلقات المنزلية .	22	29	24
تظهر التراكيب النسيجية المستخدمة في تنفيذ أقمشة المعلقات المنزلية جماليات زخارف الكليم .	23	30	21
تحقق التراكيب النسيجية المستخدمة في تنفيذ أقمشة المعلقات المنزلية الأصالة وتحافظ على تراث زخارف الكليم .	22	30	22
التركيبة النسيجية المستخدمة في تنفيذ أقمشة المعلقات المنزلية تساعد على تسويق تلك الأقمشة .	23	29	23

الإستفادة من زخارف نسيج الكليم في إستحداث تصميمات تصلح للمعلقات المنزلية

تم حساب تحليل التباين لتقييم المتخصصين للأقمشة المنفذة (تحت البحث) لإنتاج المعلقات النسيجية المنزلية في تحقيق بنود التقييم. كما هو موضح بالجدول (١٦)

جدول (١٦) تحليل التباين لمتوسطات تقييم المتخصصين للأقمشة المنفذة (تحت البحث) لإنتاج المعلقات

#### النسيجية المنزلية في تحقيق بنود التقييم

الدلالة	قيمة ف	متوسط المربعات	درجة الحرية	مجموع المربعات	مصدر التباين
.044	3.259*	.700	2	1.400	بين المجموعات.
		.215	27	5.800	داخل المجموعات.
			29	7.200	التباين الكلي.

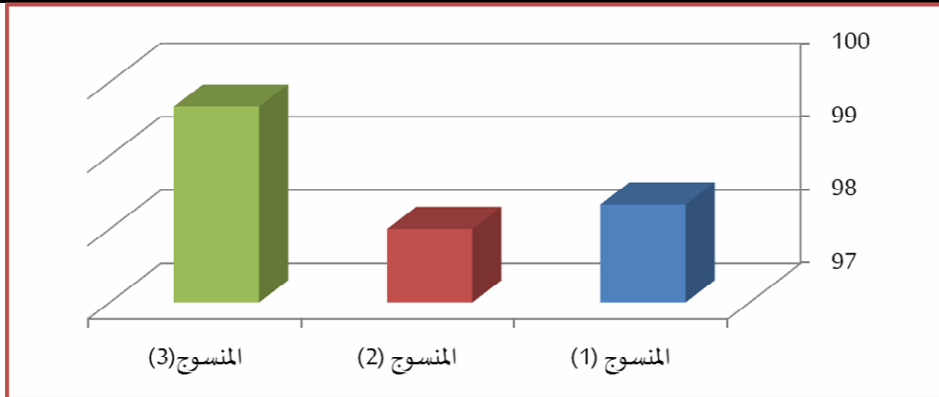
◆ دالة عند مستوى (٠,٠٥).

تشير نتائج جدول (١٦) إلى أن قيمة (ف) كانت (٣.٢٥٩) وهي قيمة دالة إحصائياً عند مستوى (٠,٠٥): مما يدل على وجود فروق بين تقييم المتخصصين للأقمشة المنفذة (تحت البحث) لإنتاج المعلقات النسيجية المنزلية في تحقيق بنود التقييم، ويوضح الجدول (١٧) المتوسطات ومعامل الجودة للأقمشة المنفذة (تحت البحث) لإنتاج المعلقات النسيجية المنزلية في تحقيق بنود التقييم.

جدول (١٧) المتوسطات ومعامل الجودة لتقييم للأقمشة المنفذة (تحت البحث) لإنتاج المعلقات النسيجية

#### المنزلية في تحقيق بنود التقييم

المنسوج	المتوسط	الانحراف المعياري	معامل الجودة %	ترتيب المنسوجات
المنسوج (١).	29.50	0.53	98.33	2
المنسوج (٢).	29.40	0.52	98.00	3
المنسوج (٣).	29.90	0.32	99.67	1



شكل (٣) معامل الجودة لتقييم المتخصصين للأقمشة المنفذة (تحت البحث) لإنتاج المعلقات النسيجية المنزلية

في تحقيق بنود التقييم

### يتضح من الجدول (١٧) والشكل (٣) أن:

- أفضل الأقمشة المنفذة (تحت البحث) لإنتاج المعلقات النسيجية المنزلية في تحقيق بنود التقييم هو المنسوج (٣)؛ وتعزى الباحثان ذلك إلى أن الإختيار المناسب للتراكيب النسيجية والأسلوب التطبيقي الخاص بتنفيذها وهو (الأسلوب المزدوج "طبقتين" مع إستخدام لحمات حشو في نسيج القماش) ساهما في تجسيد خطوط التصميم وتحقيق الترابط؛ مما ساهم في إنتاج منسوج يصلح للمعلقات المنزلية، وتتفق هذه النتيجة مع دراسة (آية عبد العليم، ٢٠٢١)

- أقل الأقمشة المنفذة (تحت البحث) لإنتاج المعلقات النسيجية المنزلية في تحقيق بنود التقييم هو المنسوج (٢)؛ وتعزى الباحثان ذلك إلى أن إختيار التراكيب النسيجية وألوانها لم يحقق الإنسجام والترابط المطلوب للوحدات الزخرفية المستهلكة من زخارف نسيج الكليم بالأقمشة المنفذة للمعلقات المنزلية، وتتفق هذه النتيجة مع دراسة (داليا عفيضي، ٢٠١٩)

في ضوء ما سبق تم قبول الفرض الثاني: الذي ينص على: "توجد فروق ذات دلالة إحصائية عند مستوى (٠.٠٥) بين تقييم المتخصصين للأقمشة المنفذة (تحت البحث) لإنتاج المعلقات النسيجية المنزلية في تحقيق بنود التقييم".

تأسيساً على ما سبق تراوحت درجة قبول المتخصصين للأقمشة المنفذة (تحت البحث) لإنتاج المعلقات النسيجية المنزلية في تحقيق بنود التقييم بين (٩٨.٠٠٪) إلى (٩٩.٦٧٪) وهى نسب قبول مرتفعة؛ مما يؤكد على تحقيق بنود التقييم في الأقمشة المنفذة (تحت البحث) لإنتاج المعلقات النسيجية المنزلية في تحقيق بنود التقييم.

ثالثاً: نتائج إستبيان قياس آراء المتخصصين في المعلقات النسيجية المنزلية المنفذة (تحت البحث) ببعض تقنيات الأشغال اليدوية (فن المكرمية وأشغال الخرز).

تم حساب مجموع تقييمات المتخصصين من أساتذة التخصص في مجال الملابس والنسيج للمعلقات النسيجية المنزلية المنفذة (تحت البحث) ببعض تقنيات الأشغال اليدوية (فن المكرمية وأشغال الخرز) في تحقيق جوانب التقييم (الجانب الإبتكاري، الجانب الجمالي، الجانب الوظيفي). كما هو موضح بالجدول (١٨)

الإستفادة من زخارف نسيج الكليم في إستحداث تصميمات تصلح للمعلقات المنزلية

جدول (١٨) مجموع تقييمات المتخصصين للمعلقات النسيجية المنزلية المنفذة (تحت البحث) ببعض تقنيات الأشغال اليدوية (فن المكرمية وأشغال الخرز) في تحقيق جوانب التقييم (الجانب الإبتكاري، الجانب الجمالي، الجانب الوظيفي)

م	المؤشرات	تقنية فن المكرمية			تقنية أشغال الخرز		
		معلقة (١)	معلقة (٢)	معلقة (٣)	معلقة (٤)	معلقة (٥)	معلقة (٦)
أولاً: تقييم الجانب الإبتكاري:							
١	المعلقات المنفذة منتج نسجي منفرد بجماليات الوحدات الزخرفية للكليم.	28	29	30	28	29	27
٢	المعلقات المنفذة منتج مبتكر يجمع بين الأصالة والتجديد.	28	29	30	29	29	28
٣	التباين النسجي في النظم البنائية لتراكيب النسيجية والزخرفية للمعلقات المنزلية يعبر عن الطلاقة والعداثة في خطوط التصميم وتنفيذها بأسلوب الجاكارد.	28	29	30	29	29	28
٤	الوحدات الزخرفية للكليم مصدر مهم لتصميم وتنفيذ المعلقات المنزلية.	28	29	30	29	28	28
٥	التأثيرات اللونية والتعاشقات النسيجية الناتجة مبتكرة وجذابة.	28	29	30	28	29	27
٦	إستخدام تقنيات المكرمية والخرز فكرة مبتكرة تثرى المعلقات المنفذة.	29	29	29	29	30	28
ثانياً: تقييم الجانب الجمالي:							
١	تحقيق الإستفادة من جماليات الوحدات الزخرفية للكليم.	29	28	28	29	28	24
٢	تحقيق القيم الجمالية لإسلوب الجاكارد للمعلقات المنفذة المستوحاة من الوحدات الزخرفية للكليم.	29	28	26	27	28	26
٣	المعلقات المنفذة ذات طابع تاريخي مسابر للموضة.	27	28	27	28	29	28
٤	أثرت التداخلات اللونية على إظهار جماليات الوحدات الزخرفية للكليم.	29	28	27	27	29	26
٥	الترابط بين تصميم الوحدات الزخرفية للكليم والتراكيب النسيجية المستخدمة تثرى جماليات التصميم.	29	28	27	28	28	26
٦	إستخدام تقنية الخرز والمكرمية تثرى الجانب الجمالي للمعلقات المنفذة.	29	29	28	28	29	28
ثالثاً: تقييم الجانب الوظيفي:							
١	المعلقات المنفذة منتج نسجي يحقق الجوانب الإستخدامية في المنزل.	29	30	28	28	29	30
٢	المعلقات المنفذة تناسب مع التنسيقات المنزلية المختلفة.	29	30	29	28	29	30
٣	المعلقات المنفذة ترضى الأذواق المختلفة كمكمل للمفروشات المنزلية.	29	30	29	28	29	30
٤	المعلقات المنفذة سهلة الإستخدام والعناية.	29	30	29	28	29	30
٥	المعلقات المنفذة تصلح لأماكن مختلفة في المنزل.	29	30	28	28	29	30
٦	المعلقات المنفذة بإستخدام تقنيات المكرمية والخرز تثرى الجانب الوظيفي.	30	30	29	29	29	30



الفرض الثالث: الذي ينص على: "توجد فروق ذات دلالة إحصائية عند مستوى (٠,٠٥) بين تقييم المتخصصين للمعلقات النسيجية المنزلية المستلهمة من زخارف نسيج الكليم والمنفذة (تحت البحث) ببعض تقنيات الأشغال اليدوية (فن المكرمية وأشغال الخرز) في تحقيق جوانب التقييم (الجانب الإبتكاري، الجانب الجمالي، الجانب الوظيفي): يثبتق منه:

**أولاً: الجانب الإبتكاري:** تم حساب تحليل التباين لتقييم المتخصصين للمعلقات النسيجية المنزلية المستلهمة من زخارف نسيج الكليم والمنفذة (تحت البحث) ببعض تقنيات الأشغال اليدوية (فن المكرمية وأشغال الخرز) في تحقيق (الجانب الإبتكاري). كما هو موضح بالجدول (١٩) جدول (١٩) تحليل التباين لمتوسطات تقييم المتخصصين للمعلقات النسيجية المنزلية المستلهمة من زخارف نسيج الكليم والمنفذة (تحت البحث) ببعض تقنيات الأشغال اليدوية (فن المكرمية وأشغال الخرز) في تحقيق (الجانب الإبتكاري)

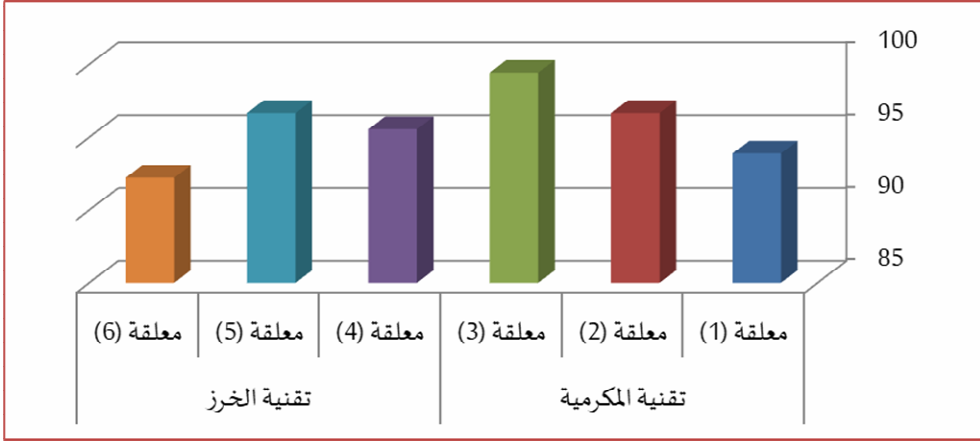
مصدر التباين	مجموع المربعات	درجة الحرية	متوسط المربعات	قيمة ف	الدلالة
بين المجموعات.	16.889	5	3.378	16.000	.000
داخل المجموعات.	6.333	30	.211		
التباين الكلي.	23.222	35			

#### ♦♦ دالة عند مستوى (٠,٠١)

تشير نتائج جدول (١٩) إلى أن قيمة (ف) كانت (١٦,٠٠) وهي قيمة دالة إحصائياً عند مستوى (٠,٠١): مما يدل على وجود فروق بين تقييم المتخصصين للمعلقات النسيجية المنزلية المستلهمة من زخارف نسيج الكليم والمنفذة (تحت البحث) ببعض تقنيات الأشغال اليدوية (فن المكرمية وأشغال الخرز) في تحقيق (الجانب الإبتكاري)، ويوضح الجدول (٢٠) المتوسطات ومعامل الجودة للمعلقات النسيجية المنزلية المستلهمة من زخارف نسيج الكليم والمنفذة (تحت البحث) ببعض تقنيات الأشغال اليدوية (فن المكرمية وأشغال الخرز) في تحقيق (الجانب الإبتكاري).

جدول (٢٠) المتوسطات ومعامل الجودة لتقييم المتخصصين للمعلقات النسيجية المنزلية المستلهمة من زخارف نسيج الكليم والمنفذة (تحت البحث) ببعض تقنيات الأشغال اليدوية (فن المكرمية وأشغال الخرز) في تحقيق (الجانب الإبتكاري)

المرتبة	معامل الجودة	الانحراف المعياري	المتوسط	المعلقات	التقنية
4	93.89	0.41	28.17	معلقة (١)	تقنية فن المكرمية
2	96.67	0.00	29.00	معلقة (٢)	
1	99.44	0.41	29.83	معلقة (٣)	
3	95.56	0.52	28.67	معلقة (٤)	تقنية أشغال الخرز
2	96.67	0.63	29.00	معلقة (٥)	
5	92.22	0.52	27.67	معلقة (٦)	



شكل (٤) معامـل الجودة لتقييم المتخصصين للمعلقات النسيجية المنزلية المستهلكة من زخارف نسيج الكليم والمنفذة (تحت البحث) ببعض تقنيات الأشغال اليدوية (فن المكرمية وأشغال الخزز) في تحقيق (الجانب الإبتكاري)

يتضح من الجدول (٢٠) والشكل (٤) أن:

- أفضل المعلقـات النسيجية المنزلية المستهلكة من زخارف نسيج الكليم والمنفذة (تحت البحث) ببعض تقنيات الأشغال اليدوية (فن المكرمية وأشغال الخزز) في تحقيق (الجانب الإبتكاري) هي المعلقة (٣) المنفذة بتقنية فن المكرمية؛ وتعزي الباحثان ذلك إلى تحقيق التناسق والتناغم بين تقنية فن المكرمية من حيث (الغررز والخيوط والألوان والتصميم) والأقمشة المنفذة من حيث (التراكيب النسيجية وألوانها)؛ مما أثمر الجانب الإبتكاري للمعلقة النسيجية المنزلية المستهلكة من زخارف نسيج الكليم والمنفذة بتقنية فن المكرمية.
- أقل المعلقـات النسيجية المنزلية المستهلكة من زخارف نسيج الكليم والمنفذة (تحت البحث) ببعض تقنيات الأشغال اليدوية (فن المكرمية وأشغال الخزز) في تحقيق (الجانب الإبتكاري) هي المعلقة (٦) المنفذة بتقنية أشغال الخزز؛ وتعزي الباحثان ذلك إلى عدم توافر التوافق بين خامة الخزز والأقمشة المنفذة (تحت البحث)؛ مما أدى إلى قصور في إظهار جماليات التصميمات المنسوجة المستهلكة من زخارف نسيج الكليم بالمعلقـات المنزلية، وتتفق هذه النتيجة مع دراسة (منى عبد العزيز ورشا سالم، ٢٠١٨).

في ضوء ما سبق "توجد فروق ذات دلالة إحصائية عند مستوى (٠,٠٥) بين تقييم المتخصصين للمعلقـات النسيجية المنزلية المستهلكة من زخارف نسيج الكليم والمنفذة (تحت البحث) ببعض تقنيات الأشغال اليدوية (فن المكرمية وأشغال الخزز) في تحقيق (الجانب الإبتكاري)".

تأسيساً على ما سبق تراوحت درجة قبول المتخصصين للمعلقـات النسيجية المنزلية المستهلكة من زخارف نسيج الكليم والمنفذة (تحت البحث) ببعض تقنيات الأشغال اليدوية (فن المكرمية وأشغال الخزز) في تحقيق (الجانب الإبتكاري) بين (٩٢,٢٢٪) إلى (٩٩,٤٤٪) وهي نسب قبول

مرتفعة؛ مما يؤكد على تحقيق (الجانب الابتكاري) في المعلقات النسيجية المنزلية المستهلكة من زخارف نسيج الكليم والمنفذة (تحت البحث) ببعض تقنيات الأشغال اليدوية (فن المكرمية وأشغال الخرز) في تحقيق (الجانب الابتكاري).

**ثانياً: الجانب الجمالي:** تم حساب تحليل التباين لتقييم المتخصصين للمعلقات النسيجية المنزلية المستهلكة من زخارف نسيج الكليم والمنفذة (تحت البحث) ببعض تقنيات الأشغال اليدوية (فن المكرمية وأشغال الخرز) في تحقيق (الجانب الجمالي). كما هو موضح بالجدول (٢١)

جدول (٢١) تحليل التباين لمتوسطات تقييم المتخصصين للمعلقات النسيجية المنزلية المستهلكة من زخارف نسيج الكليم والمنفذة (تحت البحث) ببعض تقنيات الأشغال اليدوية (فن المكرمية وأشغال الخرز) في تحقيق (الجانب الجمالي)

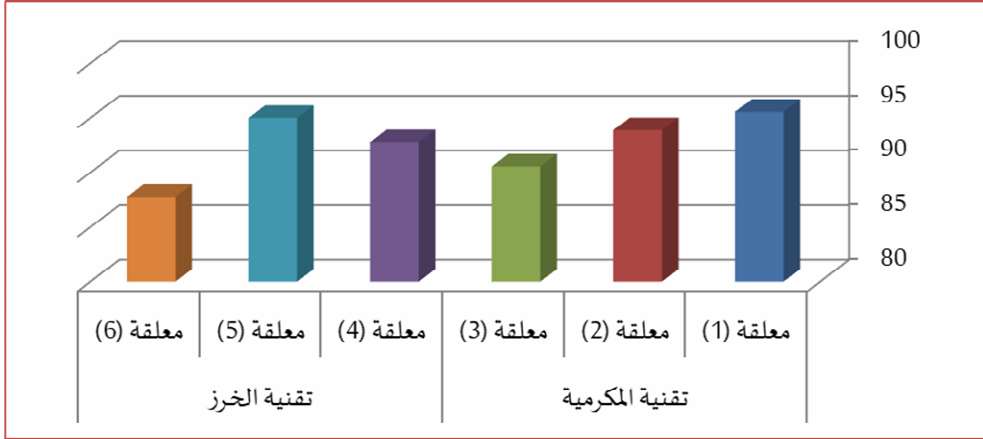
الدالة	قيمة ف	متوسط المربعات	درجة الحرية	مجموع المربعات	مصدر التباين
.000	6.235	4.711	5	23.556	بين المجموعات.
		.756	30	22.667	داخل المجموعات.
			35	46.222	التباين الكلي.

♦♦ دالة عند مستوى (٠.٠١).

تشير نتائج جدول (٢١) إلى أن قيمة (ف) كانت (٦.٢٣٥) وهي قيمة دالة إحصائياً عند مستوى دلالة (٠.٠١)؛ مما يدل على وجود فروق بين تقييم المتخصصين للمعلقات النسيجية المنزلية المستهلكة من زخارف نسيج الكليم والمنفذة (تحت البحث) ببعض تقنيات الأشغال اليدوية (فن المكرمية وأشغال الخرز) في تحقيق (الجانب الجمالي). ويوضح الجدول (٢٢) المتوسطات ومعامل الجودة للمعلقات النسيجية المنزلية المستهلكة من زخارف نسيج الكليم والمنفذة (تحت البحث) ببعض تقنيات الأشغال اليدوية (فن المكرمية وأشغال الخرز) في تحقيق (الجانب الجمالي).

جدول (٢٢) المتوسطات ومعامل الجودة لتقييم المتخصصين للمعلقات النسيجية المنزلية المستهلكة من زخارف نسيج الكليم والمنفذة (تحت البحث) ببعض تقنيات الأشغال اليدوية (فن المكرمية وأشغال الخرز) في تحقيق (الجانب الجمالي)

ترتيب المعلقات	معامل الجودة %	الإنحراف المعياري	المتوسط	المعلقات	التقنية
1	95.56	0.82	28.67	معلقة (١)	تقنية المكرمية
3	93.89	0.41	28.17	معلقة (٢)	
5	90.56	0.75	27.17	معلقة (٣)	
4	92.78	0.75	27.83	معلقة (٤)	تقنية الخرز
2	95.00	0.55	28.50	معلقة (٥)	
6	87.78	1.51	26.33	معلقة (٦)	



شكل (٥) معامـل الجودة لتقييم المتخصصين للمعلقات النسيجية المنزلية المستهلكة من زخارف نسيج الكليم والمنفذة (تحت البحث) ببعض تقنيات الأشغال اليدوية (فن المكرمية وأشغال الخرز) في تحقيق (الجانب الجمالي)

يتضح من الجدول (٢٢) والشكل (٥) أن:

- أفضل المعلقات النسيجية المنزلية المستهلكة من زخارف نسيج الكليم والمنفذة (تحت البحث) ببعض تقنيات الأشغال اليدوية (فن المكرمية وأشغال الخرز) في تحقيق (الجانب الجمالي) هي المعلقة (١) المنفذة بتقنية فن المكرمية؛ وتعزي الباحثان ذلك إلى التوافق بين (الخيوط والغرز) المستخدمة في فن المكرمية ومع القماش المنفذ للمعلقة؛ مما حقق الإنسجام والأصالة في المعلقة المنفذة، وساهم بقدر كبير في إظهار جماليات قماش المعلقة المنزلية المنفذة (تحت البحث) من حيث (زخارف نسيج الكليم وألوانها وتراكيبها النسيجية)؛ مما حقق الجانب الجمالي لتلك المعلقة.

- أقل المعلقات النسيجية المنزلية المستهلكة من زخارف نسيج الكليم والمنفذة (تحت البحث) ببعض تقنيات الأشغال اليدوية (فن المكرمية وأشغال الخرز) في تحقيق (الجانب الجمالي) هي المعلقة (٦) المنفذة بتقنية أشغال الخرز؛ وتعزي الباحثان ذلك إلى عدم التوافق والإنسجام بين القماش المنفذ (تحت البحث) والخرز المستخدم سواء من حيث (الإخامة أو توظيفه)؛ مما أثر على تحقيق الجانب الجمالي إلى حد ما في المعلقات المنزلية المنفذة.

تتفق هذه النتائج مع دراسة (ياسمين الكحكي وآخرون، ٢٠٢١)، ودراسة (نورا العدوي، ٢٠١٧).

في ضوء ما سبق "توجد فروق ذات دلالة إحصائية عند مستوى (٠,٠٥) بين تقييم المتخصصين للمعلقات النسيجية المنزلية المستهلكة من زخارف نسيج الكليم والمنفذة (تحت البحث) ببعض تقنيات الأشغال اليدوية (فن المكرمية وأشغال الخرز) في تحقيق (الجانب الجمالي)".

تأسيساً على ما سبق تراوحت درجة قبول المتخصصين للمعلقات النسيجية المنزلية المستلهمة من زخارف نسيج الكليم والمنفذة (تحت البحث) ببعض تقنيات الأشغال اليدوية (فن المكرمية وأشغال الخرز) في تحقيق (الجانب الجمالي) بين (٨٧,٧٨٪) إلى (٩٥,٥٦٪) وهى نسب قبول مرتفعة؛ مما يؤكد على تحقيق (الجانب الجمالي) في المعلقات النسيجية المنزلية المستلهمة من زخارف نسيج الكليم والمنفذة (تحت البحث) ببعض تقنيات الأشغال اليدوية (فن المكرمية وأشغال الخرز).

**ثالثاً: الجانب الوظيفي:** تم حساب تحليل التباين لتقييم المتخصصين للمعلقات النسيجية المنزلية المستلهمة من زخارف نسيج الكليم والمنفذة (تحت البحث) ببعض تقنيات الأشغال اليدوية (فن المكرمية وأشغال الخرز) في تحقيق (الجانب الوظيفي). كما هو موضح بالجدول (٢٣)

**جدول (٢٣) تحليل التباين لمتوسطات تقييم المتخصصين للمعلقات النسيجية المنزلية المستلهمة من زخارف نسيج الكليم والمنفذة (تحت البحث) ببعض تقنيات الأشغال اليدوية (فن المكرمية وأشغال الخرز) في تحقيق (الجانب الوظيفي)**

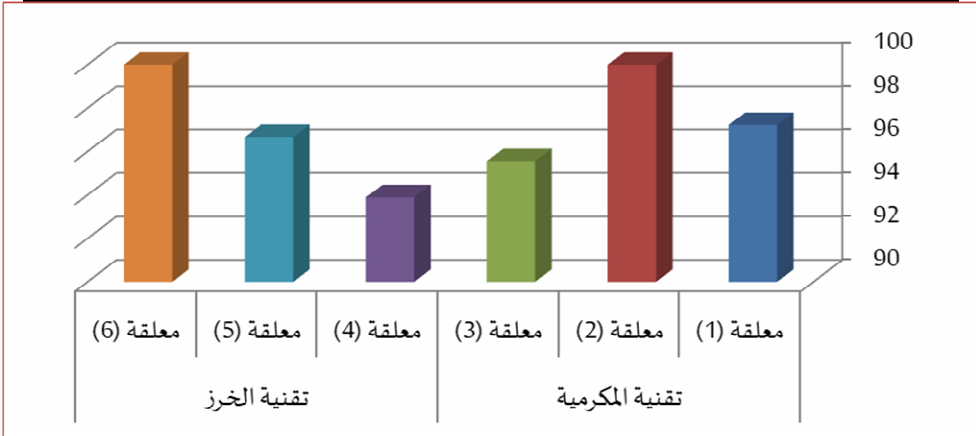
الدالة	قيمة ف	متوسط المربعات	درجة الحرية	مجموع المربعات	مصدر التباين
.000	32.000	3.200	5	16.000	بين المجموعات.
		.100	30	3.000	داخل المجموعات.
			35	19.000	التباين الكلي.

♦ دالة عند مستوى (٠,٠١).

تشير نتائج جدول (٢٣) إلى أن قيمة (ف) كانت (٣٢,٠٠٠) وهى قيمة دالة إحصائياً عند مستوى دلالة (٠,٠١)؛ مما يدل على وجود فروق بين تقييم المتخصصين للمعلقات النسيجية المنزلية المستلهمة من زخارف نسيج الكليم والمنفذة (تحت البحث) ببعض تقنيات الأشغال اليدوية (فن المكرمية وأشغال الخرز) في تحقيق (الجانب الوظيفي)، ويوضح الجدول (٢٤) المتوسطات ومعامل الجودة للمعلقات النسيجية المنزلية المستلهمة من زخارف نسيج الكليم والمنفذة (تحت البحث) ببعض تقنيات الأشغال اليدوية (فن المكرمية وأشغال الخرز) في تحقيق (الجانب الوظيفي).

جدول (٢٤) المتوسطات ومعامل الجودة لتقييم المتخصصين للمعلقات النسيجية المنزلية المستلهمة من زخارف نسيج الكليم والمنفذة (تحت البحث) ببعض تقنيات الأشغال اليدوية (فن المكرمية وأشغال الخرز) في تحقيق (الجانب الوظيفي)

الترتيب	معامل الجودة %	الإنحراف المعياري	المتوسط	المعلقات	التقنية
2	97.22	0.41	29.17	معلقة (١)	تقنية فن المكرمية.
1	100.00	0.00	30.00	معلقة (٢)	
4	95.56	0.52	28.67	معلقة (٣)	
5	93.89	0.41	28.17	معلقة (٤)	تقنية أشغال الخرز.
3	96.67	0.00	29.00	معلقة (٥)	
1	100.00	0.00	30.00	معلقة (٦)	



شكل (٦) معامل الجودة لتقييم المتخصصين للمعلقات النسيجية المنزلية المستلهمة من زخارف نسيج الكليم والمنفذة (تحت البحث) ببعض تقنيات الأشغال اليدوية (فن المكرمية وأشغال الخرز) في تحقيق (الجانب الوظيفي)

يتضح من الجدول (٢٤) والشكل (٦) أن:

- أفضل المعلقات النسيجية المنزلية المستلهمة من زخارف نسيج الكليم والمنفذة (تحت البحث) ببعض تقنيات الأشغال اليدوية (فن المكرمية وأشغال الخرز) في تحقيق الجانب الوظيفي هي المعلقة (٢) المنفذة بتقنية المكرمية بالتساوي مع المعلقة (٦) المنفذة بتقنية الخرز؛ وتعزي الباحثان ذلك إلى أنه تم تحقيق الجانب الوظيفي بجدارة؛ نتيجة إستخدام التقنيتان (فن المكرمية وأشغال الخرز) مع الأقمشة المنفذة (تحت البحث) في إنتاج المعلقات النسيجية المنزلية المستلهمة من زخارف نسيج الكليم ، والتوافق والإنسجام بينهم أبرز (خطوط وجماليات

التصميم والتراكيب النسيجية المستخدمة؛ مما أدى إلى إنتاج معلقتان نسيجيتان مبتكرتان وتتسما بالتفرد والأصالة.

- أقل المعلقات النسيجية المنزلية المستلهمة من زخارف نسيج الكليم والمنفذة (تحت البحث) ببعض تقنيات الأشغال اليدوية (فن المكرومية وأشغال الخرز) في تحقيق الجانب الوظيفي هي المعلقة (٤) المنفذة بتقنية الخرز؛ وتعزي الباحثان ذلك إلى عدم التوافق والتوازن بين الأقمشة المنفذة (تحت البحث) والخرز المستخدم؛ مما أدى إلى عدم تحقيق الجانب الوظيفي بالدرجة المطلوبة للمعلقات المنزلية المنفذة.

تتفق هذه النتائج مع دراسة (منى عبد العزيز ورشا سالم، ٢٠١٨).

في ضوء ما سبق "توجد فروق ذات دلالة إحصائية عند مستوى (٠.٠٥) بين تقييم المتخصصين للمعلقات النسيجية المنزلية المستلهمة من زخارف نسيج الكليم والمنفذة (تحت البحث) ببعض تقنيات الأشغال اليدوية (فن المكرومية وأشغال الخرز) في تحقيق (الجانب الوظيفي)".

تأسيساً على ما سبق تراوحت درجة قبول المتخصصين للمعلقات النسيجية المنزلية المستلهمة من زخارف نسيج الكليم والمنفذة (تحت البحث) ببعض تقنيات الأشغال اليدوية (فن المكرومية وأشغال الخرز) في تحقيق (الجانب الوظيفي) بين (٩٣.٨٩٪) إلى (١٠٠٪) وهى نسب قبول مرتفعة؛ مما يؤكد على تحقيق (الجانب الوظيفي) في المعلقات النسيجية المنزلية المستلهمة من زخارف نسيج الكليم والمنفذة (تحت البحث) ببعض تقنيات الأشغال اليدوية (فن المكرومية وأشغال الخرز).

رابعاً: جوانب التقييم: تم حساب تحليل التباين لتقييم المتخصصين للمعلقات النسيجية المنزلية المستلهمة من زخارف نسيج الكليم والمنفذة (تحت البحث) ببعض تقنيات الأشغال اليدوية (فن المكرومية وأشغال الخرز) في تحقيق جوانب التقييم (الجانب الإبتكاري، الجانب الجمالي، الجانب الوظيفي). كما هو موضح بالجدول (٢٥)

جدول (٢٥) تحليل التباين لمتوسطات تقييم المتخصصين للمعلقات النسيجية المنزلية المستلهمة من زخارف نسيج الكليم والمنفذة (تحت البحث) ببعض تقنيات الأشغال اليدوية (فن المكرومية وأشغال الخرز) في تحقيق جوانب التقييم (ككل)

الدلالة	قيمة ف	متوسط المربعات	درجة الحرية	مجموع المربعات	مصدر التباين
.035	2.512	2.733	5	13.667	بين المجموعات.
		1.088	102	111.000	داخل المجموعات.
			107	124.667	التباين الكلي.

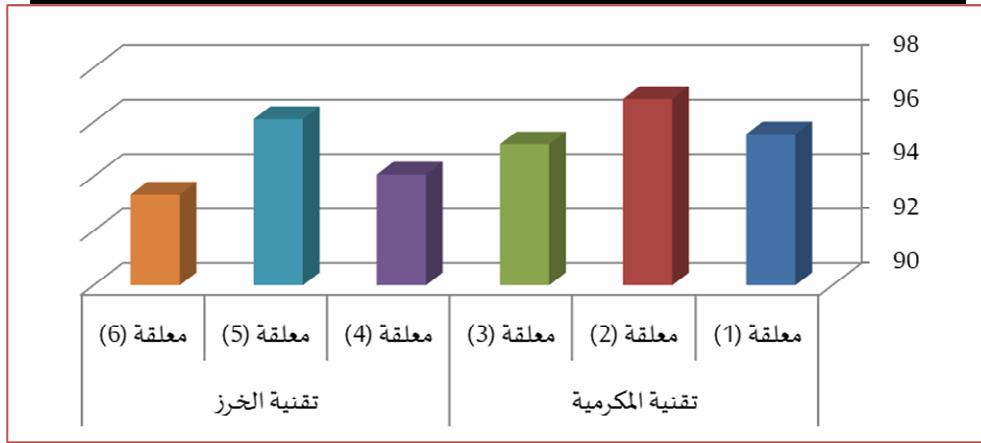
◆ دالة عند مستوى (٠.٠٥).

تشير نتائج جدول (٢٥) إلى أن قيمة (ف) كانت (٢.٥١٢) وهى قيمة دالة إحصائياً عند مستوى دلالة (٠.٠٥)؛ مما يدل على وجود فروق بين تقييم المتخصصين للمعلقات النسيجية المنزلية

المستلهمة من زخارف نسيج الكليم والمنفذة (تحت البحث) ببعض تقنيات الأشغال اليدوية (فن المكرمية وأشغال الخزز) في تحقيق جوانب التقييم (ككل)، ويوضح الجدول (٢٦) المتوسطات ومعامل الجودة للمعلقات النسيجية المنزلية المستلهمة من زخارف نسيج الكليم والمنفذة (تحت البحث) ببعض تقنيات الأشغال اليدوية (فن المكرمية وأشغال الخزز) في تحقيق جوانب التقييم (ككل).

جدول (٢٦) المتوسطات ومعامل الجودة لتقييم المتخصصين للمعلقات النسيجية المنزلية المستلهمة من زخارف نسيج الكليم والمنفذة (تحت البحث) ببعض تقنيات الأشغال اليدوية (فن المكرمية وأشغال الخزز) في تحقيق جوانب التقييم (ككل)

الترتيب	معامل الجودة %	الإنحراف المعياري	المتوسط	المعلقات	التقنية
3	95.56	0.69	28.67	معلقة (١)	تقنية فن المكرمية.
1	96.85	0.80	29.06	معلقة (٢)	
4	95.19	1.25	28.56	معلقة (٣)	
5	94.07	0.65	28.22	معلقة (٤)	تقنية أشغال الخزز.
2	96.11	0.51	28.83	معلقة (٥)	
6	93.33	1.78	28.00	معلقة (٦)	



شكل (٧) معامل الجودة لتقييم المتخصصين للمعلقات النسيجية المنزلية المستلهمة من زخارف نسيج الكليم والمنفذة (تحت البحث) ببعض تقنيات الأشغال اليدوية (فن المكرمية وأشغال الخزز) في تحقيق جوانب التقييم (ككل)

يتضح من الجدول (٢٦) والشكل (٧) أن:

- أفضل المعلقات النسيجية المنزلية المستلهمة من زخارف نسيج الكليم والمنفذة (تحت البحث) ببعض تقنيات الأشغال اليدوية (فن المكرمية وأشغال الخزز) في تحقيق الجوانب ككل هي



المعلقة (٢) المنفذة بتقنية المكرمية؛ وتعزي الباحثان ذلك إلى تحقيق جوانب التقييم ككل بمعامل جودة ٩٦.٨٥٪.

- أقل المعلقات المبتكرة المنسوجة والمستوحاة من الوحدات الزخرفية للكليم والمنفذة بتقنية المكرمية والخرز في تحقيق الجوانب ككل هي المعلقة (٦) المنفذة بتقنية الخرز؛ وتعزي الباحثان ذلك إلى عدم التوافق والإنسجام بين الأقمشة المنفذة (تحت البحث) والخرز المستخدم؛ مما أدى إلى قصور في تحقيق بنود التقييم (ككل) بمعامل جودة ٩٣.٣٣٪. تتفق هذه النتائج مع دراسة (غالية إبراهيم وإيمان محمود، ٢٠١٦).

في ضوء ما سبق "توجد فروق ذات دلالة إحصائية عند مستوى (٠,٠٥) بين تقييم المتخصصين للمعلقات النسيجية المنزلية المستلهمة من زخارف نسيج الكليم والمنفذة (تحت البحث) ببعض تقنيات الأشغال اليدوية (فن المكرمية وأشغال الخرز) في تحقيق (في تحقيق جوانب التقييم (ككل))."

تأسيساً على ما سبق تراوحت درجة قبول المتخصصين للمعلقات النسيجية المنزلية المستلهمة من زخارف نسيج الكليم والمنفذة (تحت البحث) ببعض تقنيات الأشغال اليدوية (فن المكرمية وأشغال الخرز) في تحقيق جوانب التقييم (ككل) بين (٩٣.٣٣٪) إلى (٩٦.٨٥٪) وهي نسب قبول مرتفعة؛ مما يؤكد على تحقيق جوانب التقييم (ككل) في المعلقات النسيجية المنزلية المستلهمة من زخارف نسيج الكليم والمنفذة (تحت البحث) ببعض تقنيات الأشغال اليدوية (فن المكرمية وأشغال الخرز).

خامساً: محاور التقييم: تم حساب تحليل التباين لمحاور تقييم المتخصصين للمعلقات النسيجية المنزلية المستلهمة من زخارف نسيج الكليم والمنفذة (تحت البحث) ببعض تقنيات الأشغال اليدوية (فن المكرمية وأشغال الخرز). كما هو موضح بالجدول (٢٧)

جدول (٢٧) تحليل التباين لمتوسطات محاور تقييم المتخصصين للمعلقات النسيجية المنزلية المستلهمة من زخارف نسيج الكليم والمنفذة (تحت البحث) ببعض تقنيات الأشغال اليدوية (فن المكرمية وأشغال الخرز)

الدالة	قيمة ف	متوسط المربعات	درجة الحرية	مجموع المربعات	مصدر التباين
.000	21.501	18.111	2	36.222	بين المجموعات.
		.842	105	88.444	داخل المجموعات.
			107	124.667	التباين الكلي.

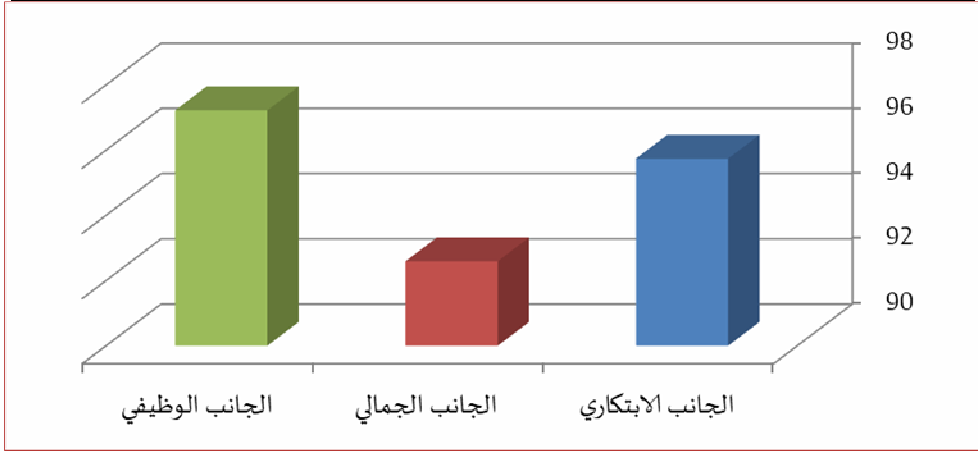
♦♦ دالة عند مستوى (٠,٠١).

تشير نتائج جدول (٢٧) إلى أن قيمة (ف) كانت (٢١,٥٠١) وهي قيمة دالة إحصائياً عند مستوى دلالة (٠,٠١)؛ مما يدل على وجود فروق بين محاور تقييم المتخصصين للمعلقات النسيجية المنزلية المستلهمة من زخارف نسيج الكليم والمنفذة (تحت البحث) ببعض تقنيات الأشغال اليدوية (فن المكرمية وأشغال الخرز)، ويوضح الجدول (٢٨) المتوسطات ومعامل الجودة لمحاور تقييم

المتخصصين للمعلقات النسيجية المنزلية المستلهمة من زخارف نسيج الكليم والمنفذة (تحت البحث) ببعض تقنيات الأشغال اليدوية (فن المكرمية وأشغال الخرز).

الجدول (٢٨) المتوسطات ومعامل الجودة لمحاور تقييم المتخصصين للمعلقات النسيجية المنزلية المستلهمة من زخارف نسيج الكليم والمنفذة (تحت البحث) ببعض تقنيات الأشغال اليدوية (فن المكرمية وأشغال الخرز)

المحاور	المتوسط	الإنحراف المعياري	معامل الجودة %	ترتيب المعلقات
الجانب الابتكاري.	28.72	0.81	95.74	2
الجانب الجمالي.	27.78	1.15	92.59	3
الجانب الوظيفي.	29.17	0.74	97.22	1



شكل (٨) معامل الجودة لمحاور تقييم المتخصصين للمعلقات النسيجية المنزلية المستلهمة من زخارف نسيج الكليم والمنفذة (تحت البحث) ببعض تقنيات الأشغال اليدوية (فن المكرمية وأشغال الخرز)

يتضح من الجدول (٢٨) والشكل (٨) أن:

- أفضل المحاور لتقييم المعلقات النسيجية المنزلية المستلهمة من زخارف نسيج الكليم والمنفذة (تحت البحث) ببعض تقنيات الأشغال اليدوية (فن المكرمية وأشغال الخرز) هو (الجانب الوظيفي يليه الجانب الابتكاري ثم الجانب الجمالي)؛ وتعزي الباحثان ذلك إلى تحقق الجانب الوظيفي للمعلقات المنزلية المنفذة نتيجة التوافق بين الأقمشه المنفذة (تحت البحث) المستلهمة من زخارف نسيج الكليم وتناسق الألوان والتراكيب النسيجية بها؛ مما أدى إلى الحصول على معلقات مبتكرة؛ مما حقق الجانب الابتكاري والتفرد، كما أدى الإنسجام بين الألوان والتراكيب النسيجية إلى تحقق الجانب الجمالي للمعلقات المنفذة، وتتفق هذه النتيجة مع دراسة (غالية إبراهيم وإيمان محمود، ٢٠١٦)

في ضوء ما سبق "توجد فروق ذات دلالة إحصائية عند مستوى (٠,٠٥) بين تقييم المتخصصين للمعلقات النسيجية المنزلية المستلهمة من زخارف نسيج الكليم والمنفذة (تحت البحث) ببعض تقنيات الأشغال اليدوية (فن المكرمية وأشغال الخرز) في تحقيق محاور التقييم (الجانب الإبتكاري، الجانب الجمالي، الجانب الوظيفي)".

يمكن ترتيب المعلقات النسيجية المنزلية المستلهمة من زخارف نسيج الكليم والمنفذة (تحت البحث) ببعض تقنيات الأشغال اليدوية (فن المكرمية وأشغال الخرز) في ضوء محاور التقييم. كما هو موضح بالجدول (٢٩)

جدول (٢٩) ترتيب المعلقات النسيجية المنزلية المستلهمة من زخارف نسيج الكليم والمنفذة (تحت البحث) ببعض تقنيات الأشغال اليدوية (فن المكرمية وأشغال الخرز) في ضوء محاور التقييم

ترتيب المعلقات	الجوانب (ككل)	الجانب الوظيفي	الجانب الجمالي	الجانب الإبتكاري	المعلقات	التقنية
3	95.56	97.22	95.56	93.89	معلقة (١)	تقنية فن المكرمية.
1	96.85	100.00	93.89	96.67	معلقة (٢)	
4	95.19	95.56	90.56	99.44	معلقة (٣)	
5	94.07	93.89	92.78	95.56	معلقة (٤)	تقنية أشغال الخرز.
2	96.11	96.67	95.00	96.67	معلقة (٥)	
6	93.33	100.00	87.78	92.22	معلقة (٦)	

في ضوء ما سبق تم قبول الفرض الثالث: الذي ينص على: "توجد فروق ذات دلالة إحصائية عند مستوى (٠,٠٥) بين تقييم المتخصصين للمعلقات النسيجية المنزلية المستلهمة من زخارف نسيج الكليم والمنفذة (تحت البحث) ببعض تقنيات الأشغال اليدوية (فن المكرمية وأشغال الخرز) في تحقيق جوانب التقييم (الجانب الإبتكاري، الجانب الجمالي، الجانب الوظيفي)".

تأسيساً على ما سبق تراوحت درجة قبول المتخصصين للمعلقات النسيجية المنزلية المستلهمة من زخارف نسيج الكليم والمنفذة (تحت البحث) ببعض تقنيات الأشغال اليدوية (فن المكرمية وأشغال الخرز) في ضوء محاور التقييم (الجانب الإبتكاري، الجانب الجمالي، الجانب الوظيفي) بين (٩٣,٣٣%) إلى (٩٦,٨٥%) وهى نسب قبول مرتفعة.

الفرض الرابع: الذي ينص على: "توجد فروق ذات دلالة إحصائية عند مستوى (٠,٠٥) بين تقييم المتخصصين للمعلقات النسيجية المنزلية المستلهمة من زخارف نسيج الكليم والمنفذة (تحت البحث) وفقاً لنوع تقنية الأشغال اليدوية (فن المكرمية، أشغال الخرز)": تم حساب إختبار "ت" - T Test لدراسة دلالة الفروق بين تقييم المتخصصين للمعلقات النسيجية المنزلية المستلهمة من زخارف نسيج الكليم والمنفذة (تحت البحث) وفقاً لنوع تقنية الأشغال اليدوية (فن المكرمية، أشغال الخرز). كما هو موضح بالجدول (٣٠)

جدول (٣٠) إختبار "ت" لدلالة الفروق بين تقييم المتخصصين للمعلقات النسيجية المنزلية المستلهمة من زخارف نسيج الكليم والمنفذة (تحت البحث) وفقاً لنوع تقنية الأشغال اليدوية (فن المكرمية، أشغال الخرز)

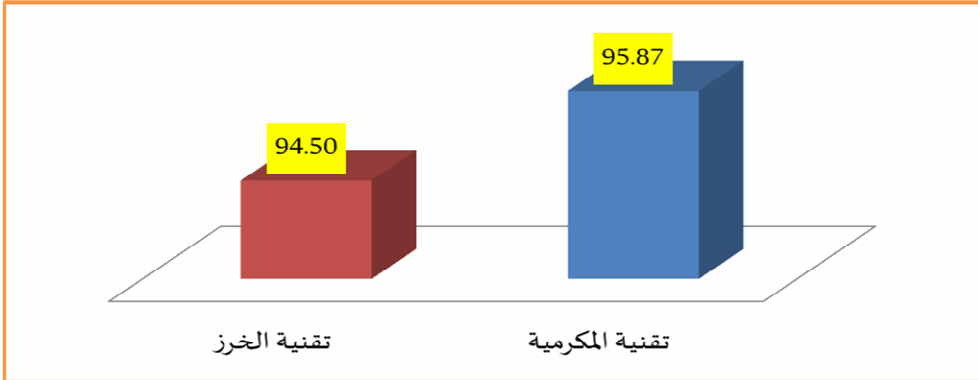
نوع التقنية	المتوسط الحسابي "م"	الانحراف المعياري "ع"	درجة الحرية	قيمة "ت"	الدلالة
تقنية فن المكرمية.	28.76	.950	106	*1.988	0.049
تقنية أشغال الخرز.	28.35	1.168			

\* دالة عند مستوى (٠,٠٥).

تشير نتائج جدول (٣٠) إلى أن قيمة (ت) كانت (١,٩٨٨) وهي قيمة دالة إحصائياً عند مستوى دلالة (٠,٠٥)؛ مما يدل على وجود فروق بين تقييم المتخصصين للمعلقات النسيجية المنزلية المستلهمة من زخارف نسيج الكليم والمنفذة (تحت البحث) وفقاً لنوع تقنية الأشغال اليدوية (فن المكرمية، أشغال الخرز)، ويوضح الجدول (٣١) المتوسطات ومعامل الجودة لتقييم المتخصصين للمعلقات النسيجية المنزلية المستلهمة من زخارف نسيج الكليم والمنفذة (تحت البحث) وفقاً لنوع تقنية الأشغال اليدوية (فن المكرمية، أشغال الخرز).

جدول (٣١) المتوسطات ومعامل الجودة لتقييم المتخصصين للمعلقات النسيجية المنزلية المستلهمة من زخارف نسيج الكليم والمنفذة (تحت البحث) وفقاً لنوع تقنية الأشغال اليدوية (فن المكرمية، أشغال الخرز)

نوع التقنية	المتوسط	الانحراف المعياري	معامل الجودة %	ترتيب التقنية
تقنية فن المكرمية.	28.76	.950	95.87	1
تقنية أشغال الخرز.	28.35	1.168	94.50	2



شكل (٩) معامل الجودة لتقييم المتخصصين للمعلقات النسيجية المنزلية المستلهمة من زخارف نسيج الكليم والمنفذة (تحت البحث) وفقاً لنوع تقنية الأشغال اليدوية (فن المكرمية، أشغال الخرز)

يتضح من الجدول (٣١) والشكل (٩) أن:

- أفضل تقنيات تنفيذ المعلقات النسيجية المنزلية المستهلكة من زخارف نسيج الكليم والمنفذة (تحت البحث) هي تقنية فن المكرمية؛ وتعزي الباحثان ذلك إلى أن فن المكرمية يتكون من خيوط تنفذ بالحبك تحدث إنسجام وتناسق مع الخامات والتراكيب النسيجية للأقمشة المنفذة (تحت البحث) بالمعلقات المنزلية المنفذة؛ مما ساعد في إنتاج معلقات منزلية مبتكرة وجديدة.

- أقل تقنيات تنفيذ المعلقات النسيجية المنزلية المستهلكة من زخارف نسيج الكليم والمنفذة (تحت البحث) هي تقنية أشغال الخرز؛ وتعزي الباحثان ذلك إلى عدم توافق خامة الخرز المستخدم مع خامة الأقمشة المنفذة (تحت البحث)؛ مما أدى إلى عدم إبراز جماليات الأقمشة المنفذة (تحت البحث) المستهلكة من زخارف نسيج الكليم بالقدر المطلوب؛ مما أدى إلى قصور نسبي في المعلقات المنزلية المنفذة من حيث جوانب التقييم (الجانب الإبتكاري، الجانب الجمالي، الجانب الوظيفي) بها مقارنة بالمعلقات المنزلية المنفذة بتقنية فن المكرمية.

في ضوء ما سبق تم قبول الفرض الرابع: الذي ينص على: "توجد فروق ذات دلالة إحصائية عند مستوي (٠,٠٥) بين تقييم المتخصصين للمعلقات النسيجية المنزلية المستهلكة من زخارف نسيج الكليم والمنفذة (تحت البحث) وفقاً لنوع تقنية الأشغال اليدوية (فن المكرمية، أشغال الخرز)".

تأسيساً على ما سبق تراوحت درجة قبول المتخصصين للمعلقات النسيجية المنزلية المستهلكة من زخارف نسيج الكليم والمنفذة (تحت البحث) وفقاً لنوع تقنية الأشغال اليدوية (فن المكرمية، أشغال الخرز) بين (٩٤,٥٠%) إلى (٩٥,٨٧%) وهي نسب قبول مرتفعة.

### ملخص نتائج البحث:

١. أفضل التصميمات الزخرفية المقترحة المستهلكة من زخارف نسيج الكليم في تحقيق بنود التقييم هو التصميم (٩) بمعامل جودة ٩٩,٣٣%، وأقلهم التصميم (٨) بمعامل جودة ٧٢,٠٠%.
٢. أفضل الأقمشة المنفذة (تحت البحث) لإنتاج المعلقات النسيجية المنزلية في تحقيق بنود التقييم هو المنسوج (٣) بمعامل جودة ٩٩,٦٧%، وأقلهم المنسوج (٢) بمعامل جودة ٩٨%.
٣. أفضل المعلقات النسيجية المنزلية المستهلكة من زخارف نسيج الكليم والمنفذة (تحت البحث) ببعض تقنيات الأشغال اليدوية (فن المكرمية وأشغال الخرز) في تحقيق الجوانب ككل هي المعلقة (٢) المنفذة بتقنية المكرمية بمعامل جودة ٩٦,٨٥%، وأقلهم المعلقة (٦) المنفذة بتقنية الخرز بمعامل جودة ٩٣,٣٣%.
٤. أفضل المحاور لتقييم المعلقات النسيجية المنزلية المستهلكة من زخارف نسيج الكليم والمنفذة (تحت البحث) ببعض تقنيات الأشغال اليدوية (فن المكرمية وأشغال الخرز) هو (الجانب الوظيفي يليه الجانب الإبتكاري ثم الجانب الجمالي).
٥. أفضل تقنيات تنفيذ المعلقات النسيجية المنزلية المستهلكة من زخارف نسيج الكليم والمنفذة (تحت البحث) هي تقنية فن المكرمية بمعامل جودة ٩٥,٨٧% يليها تقنية أشغال الخرز بمعامل جودة ٩٤,٥٠%.

## التوصيات:

١. إحياء التراث والمحافظة عليه من الإندثار، والإستفادة من جماليات زخارف نسيج الكليم؛ لعمل معلقات منزلية مبتكرة منسوجة بتراكيب نسيجية مبتكرة.
٢. الإستفادة من جماليات تقنية فن المكرمية وتقنية أشغال الخرز للدمج بينها وبين الأقمشة المنسوجة لعمل معلقات مبتكرة.

## المراجع:

### أولاً: المراجع العربية:

١. أحمد علي سالم، منال سيد أحمد، هالة صلاح الدين عبدالستار (٢٠١١): "الإستفادة من وحدات الكليم و التلي في إستحداث مشغولة يدوية"، مجلة بحوث التربية النوعية، كلية التربية النوعية، جامعة المنصورة، عدد ٢٠، ص ٤٣٠ - ٤٥٣.
٢. أم محمد جابر السيد، أفنان بنت بسام البسيمي (٢٠٢٠): "إستحداث تصميمات زخرفية من الفن الإفريقي لإثراء مجال المفروشات باستخدام الحاسب الآلي"، مجلة العمارة والفنون والعلوم الإنسانية، مجلد ٥، عدد ٢٣، ص ١٦٣ - ١٨٨.
٣. آية عادل عبد العليم (٢٠٢١): "أثر الدلالات الرمزية لزخارف منسوجات بدو سيناء كمدخل لإثراء العمل الفني النسجي"، مجلة بحوث في التربية الفنية والفنون، كلية التربية الفنية، جامعة حلوان، مجلد ٢٢، عدد ١.
٤. إيناس محمد موسى، زينب محمد عبد الله (٢٠٢٠): "الإستفادة من الزخارف الإسلامية في إثراء جماليات المفارش المنزلية باستخدام تقنية التفريغ اليدوي للأقمشة الغير منسوجة"، مجلة البحوث في مجالات التربية النوعية، جامعة المنيا، مجلد ٦، عدد ٣١.
٥. جمال محمد عبد الحميد، أميرة مجدي رجب، هبة خميس عبد التواب (٢٠٢٠): "تصميم وإنتاج معلقات نسيجية مبتكرة بالدمج بين تقنيات التنفيذ المختلفة"، مجلة التصميم الدولية، مجلد ١٠، عدد ٢، ص ٣٤٧ - ٣٥٤.
٦. داليا إبراهيم عفيفي (٢٠١٩): "تطبيقات إيكولوجيا الزخرفة الحيوانية في إنتاج المشغولات النسيجية"، المجلة العلمية للدراسات والبحوث التربوية والنوعية، كلية التربية النوعية، جامعة بنها، عدد ١٠، ص ٢٤١ - ٢٥٨.
٧. دعاء محمد المراغي (٢٠١٣): "الفن الشعبي كمصدر لإستحداث تصميمات لورق النقل الطباعي كوسيط طباعي"، رسالة دكتوراه - غير منشورة - ، كلية التربية النوعية، جامعة عين شمس.
٨. رضوى مصطفى رجب، رانيا محفوظ حبيب، عبير راغب الأتربي (٢٠٢١): "فاعلية التعليم الإلكتروني القائم على طريقة التعلم بالمشروع عبر Microsoft Teams في تنمية مهارات تعليم فن المكرمية لدى طالبات الإقتصاد المنزلي"، مجلة البحوث في مجالات التربية النوعية، كلية التربية النوعية، جامعة المنيا، مجلد ٧، عدد ٣٦، ص ٥٧٧ - ٦٥٣.

٩. رانيا رجب عبد المعبود (٢٠١٢): "دراسة ميدانية لتطوير حرفة الكليم اليدوي في قرية بني عديات بمحافظة أسيوط"، رسالة ماجستير - غير منشورة - ، كلية التربية النوعية، جامعة أسيوط.
١٠. سارة السيد عمارة (٢٠١٧): "تطبيقات لبعض الأساليب المستخدمة في تشكيل الخرز المجسم لإستحداث مشغولات فنية"، المجلة العلمية لكلية رياض الأطفال، كلية التربية النوعية، جامعة بورسعيد، عدد ١٠، ص ٨٧ - ١١٨.
١١. شيماء عبدالعزيز شاكر (٢٠١٧): "فنون بلاد الأندلس المتأثرة بالفنون الإسلامية مصدراً لإستحداث تصميم طباعة المعلقات النسجية"، مجلة العمارة والفنون والعلوم الإنسانية، عدد ٧، ص ٢٧٨ - ٢٩٧.
١٢. شيماء محمد عامر، آيات عصمت عبد الله (٢٠٢٣): "المواءمة الوظيفية في ضوء القيم الجمالية لفن المكرومية ودورها في إثراء مكملات ملابس السيدات مرضي سرطان الثدي"، مجلة الفنون والعلوم التطبيقية ، كلية الفنون التطبيقية، جامعة دمياط، عدد ٢، مجلد ١٠.
١٣. شيماء محمود حلبية (٢٠٢٤): "الإستفادة من فن المكرومية في إستحداث ملابس نسائية كنواة للعمل على إنتشاره"، مجلة البحوث في مجالات التربية النوعية، كلية التربية النوعية، جامعة المنيا، عدد ٥١، ص ١١٢٣ - ١١٩٨.
١٤. عبير إبراهيم عبد الحميد (٢٠١٩): "رؤية جمالية لمشغولات الخرز الإفريقي كمدخل لإثراء التصميم على المانيكان"، المؤتمر السنوي العربي الرابع عشر-الدولي الحادي عشر، كلية التربية النوعية، جامعة المنصورة، مجلد ١، ص ١ - ٤١.
١٥. عزة محمود شطا، نرمين عبد الرحمن عبد الباسط، أمل محمد الفيومي، نهلة العجمي (٢٠١٦): "إستحداث تصميمات تلبي إحتياجات المرأة في مرحلة ما بعد الولادة"، مجلة الفنون والعلوم التطبيقية، كلية الفنون التطبيقية، جامعة دمياط، مجلد ٣، عدد ٢، ص ٢٢ - ٥٤.
١٦. عطيات علي حسين (٢٠٢٣): "الإستفادة من جماليات زخارف الكليم الأسيوطي في إستلهام جيليه سياحي"، مجلة البحوث في مجالات التربية النوعية، كلية التربية النوعية، جامعة المنيا، عدد ٤٤، ص ١٢١٧ - ١٢٤٧.
١٧. غادة محمد الصياد (٢٠١٧): "حوار بين الخطوط والألوان والتراكيب النسجية كمدخل لتصميم المعلقات والمفروشات"، مجلة العمارة والفنون والعلوم الإنسانية، عدد ٨، ص ٤٥٣ - ٤٩٣.
١٨. غالية الشناوي إبراهيم، إيمان رمضان محمود (٢٠١٦): "إمكانية تحقيق قيم جمالية جديدة في تصميم المعلقات النسيجية بإستخدام أسلوب السجاد النصف ميكانيكي"، المجلة العلمية لكلية التربية النوعية، كلية التربية النوعية، شيماء جلال خلف (٢٠٢٠): "إمكانية الإستفادة من الكروشيه والتابستري في تنفيذ بعض مكملات الملابس بإستخدام زخارف من الكليم الأسيوطي"، مجلة البحوث في مجال التربية النوعية، كلية التربية النوعية، جامعة المنيا، عدد ٢٦، ص ٧١ - ١١٤.
١٩. منه الله سامي كمال (٢٠٢٢): "جماليات القيم التشكيلية لزخارف فن التلى كمدخل لصياغات مستحدثة لمكملات الزي والزينة"، بحوث في التربية الفنية والفنون، كلية التربية الفنية، جامعة حلوان، مجلد ٢٣، عدد ١.

٢٠. منى عزت عبد العزيز، رشا حسن سالم (٢٠١٨): "الإمكانات الجمالية والتشكيلية لفضن المكرمية والإفادة منها في تصميم وتنفيذ مكمالات الملابس النسائية"، المؤتمر الدولي الثالث: الإبداع والإبتكار والتنمية فى العمارة والتراث والفنون والأداب، جامعة الإسكندرية، ص ١٤٧٥-١٤٩٧.
٢١. منى عبد الرحمن عباس، النبوية عبد العظىم النقىطى (٢٠١٩): "القيم الجمالية والوظيفية لفضن المكرمية كمدخل لتنفيذ ملابس نسائية مستدامة"، المجلة العلمىة لكلية التربية النوعية، جامعة المنوفية، عدد ١٨، ص ٣- ٢٤.
٢٢. نشوة مصطفى حافظ، أسماء رفيع أحمد، وفاء عبدالراضى قرشى (٢٠١٨): "تصميم ملابس مبتكرة بإستخدام تقنيات النسيج بالخرز"، مجلة العمارة والفنون والعلوم الإنسانية، عدد ١٠، ص ٦٨٣- ٧٠٦.
٢٣. نهى محسن عبدالرازق (٢٠١٥): "الجمع بين طريقتى الطباعة بالشاشة الحريرية والنقل الحرارى لإنتاج معلقات معاصرة مستوحاة من الفن الشعبى"، المؤتمر العلمى الثانى، كلية التربية النوعية، جامعة عين شمس، مجلد ١، ص ١٧٧- ٢٠٤.
٢٤. نورا حسن العدوى (٢٠١٧): "جماليات توظيف بقايا بعض أقمشة المفروشات بإستخدام تأثيرات النسيج في تصميم معلقات منزلية"، مجلة بحوث التربية النوعية، كلية التربية النوعية، جامعة المنصورة، عدد ٤٨، ص ١٨٥- ٢٤٤.
٢٥. هاجر أحمد حامد، لبنى عبدالعظيم محمد (٢٠٢٢): "رؤية تصميمية لأزياء نسائية معاصرة ومكملاتها مستوحاة من التراث الشعبى "الكليم" وإثرائها بإستخدام تابستري الكروشيه"، مجلة بحوث التربية النوعية، كلية التربية النوعية، جامعة المنصورة، عدد ٦٦، ص ٢١٢٥- ٢١٧١.
٢٦. وجدي رفعت فريد، محمد جلال على، عامر مسعد عامر (٢٠٢٣): "الإمكانات التشكيلية للبلاستيك والخرز في التربية الفنية"، مجلة حوار جنوب، جامعة أسيوط، عدد ١٩، ص ١- ٢٠.
٢٧. وسام مصطفى محمد (٢٠١٢): "تطويع تقنيات بعض غرز التطريز لإثراء المعلقات بإستخدام الخرز الزجاجى الملون كمدخل لإثراء مادة التصميم والتطريز"، مجلة علوم وفنون/ دراسات وبحوث، جامعة حلوان، مجلد ٢٤، عدد ٣، ص ١٦٣- ٢٠٦.
٢٨. ياسمين أحمد الكحكي، داليا أنور محمد، عطيات على عبدالحكيم (٢٠٢١): "جماليات فن المكرمية والإستفادة منها في تدعيم الملابس النسائية، مجلة حوار جنوب، كلية التربية النوعية، جامعة أسيوط، عدد ١٠، ص ١٣٥- ١٦١.

#### ثانياً: المراجع الأجنبية:

29. Hoeschen, D. (2014): "Basic macramé knots: A free tutorial by Dottie".
30. Jennifer V. (2011): "Free bead craft patterns", beading daily.
31. Jim G. (2020): "Introduction to Macramé", Lark Books, a division of Sterling Publishing Co., New York.
32. Sharon Q. (2015): "Macrame Knots and projects", NDSU Extension Service.



## ***Utilizing the Decorative Patterns of Kilim Fabric to Create Designs Suitable for Home Tapestries, Using Some Handcraft Techniques***

**Doaa M. Salman\***

**Rania M. Ali\*\***

### ***Abstract:***

The Current Research Investigated the Aesthetics of Kilim Traditional Decorative Units with Distinguished Characteristics over Ages, in Order to Be Utilized in Some Innovate Unique Designs. the Current Research Implemented These Designs into Woven Fabrics That Were Used to Create Home Tapestries Characterized with Authenticity, Innovation and Unavailability in Markets, Using Handcraft Techniques of Beads and Macramé. the Significance of the Current Research Lies in Utilizing the Decorative Patterns of Kilim Fabric to Create Designs Suitable for Home Tapestries Using Various Handcraft Techniques. to Achieve These Aims, the Researchers Developed a Descriptive Analytical Design of Theoretical Framework and Previous Studies, Alongside with an Experimental Design for Verifying the Research Hypotheses and Addressing Its Questions. Accordingly, Computer Software Was Used to Create 10 Designs Inspired by Kilim Decorative Units. a Questionnaire Was Applied to Select the Best 3 Designs to Be Woven Using the Chosen Kilim Unit Designs. Subsequently, 7 Textile Structures Representing the Layers of Surface, Middle and Back of the Woven Fabrics Were Chosen for Implementing the Home Tapestries, Alongside with Beads and Macramé Techniques in the Production of 6 Home Tapestries Characterized with Originality and Innovation. a Survey to Evaluate the Hangouts Implemented Through the Integration of Handcraft Techniques with Woven Fabric Was Applied According to Aesthetic, Innovative and Functional Evaluation Criteria. the Agreement Coefficients for Each of These Pieces Were Determined, and Results Were Statistically Analyzed to Reach the Best Product to Be Executed. the Best Proposed Design with Color Mixtures That Achieved the Evaluation Criteria Was Design No. (9), with a Quality Coefficient 99.33. the Best Implemented Woven Fabric, Subject to Research, of Innovative Structures and Colors Was Sample No. (3), with a Quality

\* Associate Professor of clothing and textile in Department of Home Economics, Faculty of Specific Education, Mansoura University

\*\* Associate Professor of clothing and textile in Department of Home Economics, Faculty of Specific Education, Benha University

Coefficient 99.6. the Best Innovative Home Tapestries That Achieved All Aspects, Woven and Inspired by the Decorative Kilim Units and Implemented Using Macramé and Beads, Was Tapestries No. (2), with a Quality Coefficient 96.85. the Best Techniques for Implementing the Innovative Tapestries Pieces Woven and Inspired by the Decorative Kilim Units Were the Macramé Technique, with a Quality Coefficient 95.87.

**Keywords:** Decoration, Kilim fabric, Innovation, Design, Home Tapestries, Handcraft techniques, Macramé art, Beadwork.